



POLÍCIA MILITAR DE MINAS GERAIS
DIRETORIA DE RECURSOS HUMANOS
CENTRO DE RECRUTAMENTO E SELEÇÃO

CCOS/2026 - ANESTESIOLOGIA

(Edital DRH/CRS nº 14/2025, de 03 de outubro de 2025)

GABARITO PRELIMINAR

1ª QUESTÃO	A	B	C	D
2ª QUESTÃO	A	B	C	D
3ª QUESTÃO	A	B	C	D
4ª QUESTÃO	A	B	C	D
5ª QUESTÃO	A	B	C	D
6ª QUESTÃO	A	B	C	D
7ª QUESTÃO	A	B	C	D
8ª QUESTÃO	A	B	C	D
9ª QUESTÃO	A	B	C	D
10ª QUESTÃO	A	B	C	D
11ª QUESTÃO	A	B	C	D
12ª QUESTÃO	A	B	C	D
13ª QUESTÃO	A	B	C	D
14ª QUESTÃO	A	B	C	D
15ª QUESTÃO	A	B	C	D
16ª QUESTÃO	A	B	C	D
17ª QUESTÃO	A	B	C	D
18ª QUESTÃO	A	B	C	D
19ª QUESTÃO	A	B	C	D
20ª QUESTÃO	A	B	C	D
21ª QUESTÃO	A	B	C	D
22ª QUESTÃO	A	B	C	D
23ª QUESTÃO	A	B	C	D
24ª QUESTÃO	A	B	C	D
25ª QUESTÃO	A	B	C	D

26ª QUESTÃO	A	B	C	D
27ª QUESTÃO	A	B	C	D
28ª QUESTÃO	A	B	C	D
29ª QUESTÃO	A	B	C	D
30ª QUESTÃO	A	B	C	D
31ª QUESTÃO	A	B	C	D
32ª QUESTÃO	A	B	C	D
33ª QUESTÃO	A	B	C	D
34ª QUESTÃO	A	B	C	D
35ª QUESTÃO	A	B	C	D
36ª QUESTÃO	A	B	C	D
37ª QUESTÃO	A	B	C	D
38ª QUESTÃO	A	B	C	D
39ª QUESTÃO	A	B	C	D
40ª QUESTÃO	A	B	C	D
41ª QUESTÃO	A	B	C	D
42ª QUESTÃO	A	B	C	D
43ª QUESTÃO	A	B	C	D
44ª QUESTÃO	A	B	C	D
45ª QUESTÃO	A	B	C	D
46ª QUESTÃO	A	B	C	D
47ª QUESTÃO	A	B	C	D
48ª QUESTÃO	A	B	C	D
49ª QUESTÃO	A	B	C	D
50ª QUESTÃO	A	B	C	D

Belo Horizonte, 08 de fevereiro de 2026.

(a) JUARÍ ALEXANDRE SANTOS, TEN CEL PM
CHEFE DO CENTRO DE RECRUTAMENTO E SELEÇÃO



POLÍCIA MILITAR DE MINAS GERAIS
DIRETORIA DE RECURSOS HUMANOS
CENTRO DE RECRUTAMENTO E SELEÇÃO

CONCURSO PÚBLICO PARA ADMISSÃO AO CURSO COMPLEMENTAR DE OFICIAIS DE SAÚDE DA POLÍCIA MILITAR DE MINAS GERAIS, PARA O ANO DE 2026 (CCOS/2026).

CCOS/2026 - ANESTESIOLOGIA
(Edital DRH/CRS nº 14/2025, de 03 de outubro de 2025)

Língua Portuguesa – Direitos Humanos – Conhecimentos Específicos.

NOME: _____
CPF: _____ IDENTIDADE: _____
NR PM: _____ SALA: _____
DATA: _____

ORIENTAÇÕES AOS CANDIDATOS:

1. Abra este caderno de prova somente quando autorizado.
2. Prova sem consulta.
3. Esta prova contém 50 (cinquenta) questões, valendo 2,00 (dois) pontos cada e valor total de 100 (cem) pontos.
4. Para cada questão existe somente uma opção de resposta.
5. Responda as questões e marque a opção na folha de respostas, usando caneta (tinta azul ou preta).
6. Não será admitido nenhum tipo de rasura na folha de respostas, sendo que, as questões rasuradas, bem como, as em branco ou com mais de uma marcação não serão computadas para o candidato.
7. O tempo máximo permitido para realização da prova objetiva será de 3 (três) horas, incluindo o preenchimento da folha de respostas.
8. É proibido o porte/posse de lápis, lapiseira, borracha, corretivos, de aparelhos e equipamentos eletrônicos, computadores, máquinas calculadoras, telefones celulares, relógios de qualquer tipo, alarmes de veículos, chaves ou outros similares.
9. Em regra, após iniciada a prova objetiva, os candidatos não poderão deixar a sala de provas e a esta retornar, exceto, se devidamente acompanhados por fiscal do concurso para uso de sanitários ou bebedouros e, ainda assim, somente no intervalo de tempo entre 09h30 e 10h30.
10. Será fixado em 02 (duas) horas o período de sigilo a partir do início da prova, no qual os candidatos não poderão deixar o estabelecimento de aplicação da prova objetiva, sob pena de eliminação do processo de seleção.
11. O candidato somente poderá levar consigo o caderno de provas depois de transcorridas duas horas e trinta minutos do início da aplicação. Os cadernos que não forem levados serão recolhidos e destruídos ou destinados à reciclagem pelo CRS.
12. O candidato que deixar a sala de aplicação antes do período estabelecido no item anterior somente poderá levar consigo o rascunho do gabarito da prova objetiva.
13. Ao final da prova, entregue ao aplicador a folha de respostas da prova objetiva e o caderno de provas, devidamente preenchidos, conferidos e assinados.
14. O gabarito da prova objetiva será publicado no site do CRS (<https://www.policiamilitar.mg.gov.br/site/crs>) e servirá de base/objeto para o recurso.

Assinatura do Candidato

LÍNGUA PORTUGUESA

Leia atentamente os textos abaixo e, em seguida, responda às questões propostas.

Texto I

Inovações na Saúde Digital: Telemedicina e Suas Aplicações Futuras

A telemedicina está revolucionando a maneira como os cuidados de saúde são prestados em todo o mundo. Com a rápida adoção de tecnologias digitais, a medicina a distância tornou-se uma solução viável e eficiente, especialmente durante a pandemia de COVID-19, quando o distanciamento social e a sobrecarga dos sistemas de saúde exigiram alternativas mais acessíveis e seguras.

Embora a telemedicina já existisse em uma forma rudimentar há algumas décadas, as inovações tecnológicas recentes impulsionaram seu desenvolvimento, tornando-a um dos pilares da saúde digital.

O principal benefício da telemedicina é a ampliação do acesso a serviços de saúde, especialmente em áreas remotas ou subatendidas. Pacientes que antes enfrentavam barreiras geográficas ou econômicas agora podem acessar consultas médicas, diagnósticos e tratamentos sem sair de casa. Além disso, a telemedicina permite um acompanhamento mais contínuo de condições crônicas, oferecendo maior conveniência e controle sobre os cuidados com a saúde.

No entanto, as inovações tecnológicas estão elevando o potencial da telemedicina para um novo patamar. Ferramentas de inteligência artificial (IA) estão sendo integradas para auxiliar médicos no diagnóstico de doenças, oferecendo análises rápidas e precisas com base em grandes volumes de dados clínicos.

Além disso, os dispositivos de monitoramento remoto, como sensores de saúde vestíveis e aplicativos de smartphone, permitem o acompanhamento em tempo real dos sinais vitais e condições de saúde dos pacientes, criando um ambiente de cuidados mais proativo e personalizado.

A realidade virtual (VR) e a realidade aumentada (AR) também estão começando a desempenhar um papel significativo no treinamento médico e na simulação de cirurgias a distância.

Com essas ferramentas, estudantes de medicina podem aprender técnicas complexas de forma interativa e prática, enquanto cirurgiões experientes podem orientar procedimentos remotamente, auxiliando médicos em tempo real, independentemente da localização geográfica.

O futuro da telemedicina promete um cuidado ainda mais integrado e eficiente. A interoperabilidade entre diferentes plataformas de saúde, a segurança dos dados e a evolução da regulamentação são desafios importantes, mas as inovações continuam a abrir caminhos para um sistema de saúde mais inclusivo e centrado no paciente.

Para os jovens acadêmicos, essa é uma área de crescente relevância, oferecendo novas oportunidades de aprendizado e desenvolvimento profissional, além de um impacto positivo direto na sociedade.

[...]

CENTRO UNIVERSITÁRIO CENTRAL PAULISTA. **Inovações na Saúde Digital: Telemedicina e Suas Aplicações Futuras**. (Texto adaptado) 14 de fev. 2025. Disponível em: <https://www.unicep.edu.br>. Acesso em: 5 de nov. de 2025.

Texto II

O Saúde Online IPSM é um Serviço de Telessaúde pensado para facilitar o acesso dos nossos beneficiários à saúde. O objetivo é acompanhar você em qualquer lugar, ofertando um serviço de atendimento de urgência ou com especialista, a qualquer hora, em todo o território nacional, de maneira simples e segura.

Tenha uma equipe médica à sua disposição diretamente no seu celular. Com o Saúde Online IPSM, falar com um médico nunca foi tão fácil! E o melhor: o atendimento imediato é 24 horas por dia.

Ao sinal da sua primeira queixa ou dúvida de saúde, seja no horário e dia que for, você pode contar com o acolhimento de forma imediata e segura.

Com a solução, você vai poder conversar virtualmente com médicos ou outros profissionais de saúde e aproveitar benefícios importantes, como: evitar filas e aglomerações em pronto atendimento, realizar teleconsultas de qualquer lugar do país e ter acesso a especialidades médicas de maneira mais rápida.

INSTITUTO DE PREVIDÊNCIA DOS SERVIDORES MILITARES DO ESTADO DE MINAS GERAIS. **Saúde 24 horas** (Texto adaptado). Disponível em: <https://www.ipsm.saude24h.com.br/>. Acesso em: 5 de nov. de 2025.

1ª QUESTÃO – Após a leitura do texto I, marque a alternativa **INCORRETA**.

- A. () Os recursos tecnológicos possuem ampla aplicabilidade, inclusive na formação dos futuros médicos.
- B. () O texto desabona o atendimento médico remoto, devido ao distanciamento social promovido pela pandemia do COVID-19.
- C. () A telemedicina e a inteligência artificial agilizam diagnósticos, devido à rapidez e à precisão das informações.
- D. () O emprego de ferramentas tecnológicas permite superar barreiras geográficas, sem prejuízo da qualidade do atendimento médico.

2ª QUESTÃO – De acordo com os textos I e II, analise as assertivas abaixo e marque V para a(s) verdadeira(s) e F para a(s) falsa(s):

- () O título do texto I denota uma ambiguidade de ideias entre o presente e o futuro, marcada, respectivamente, pelo que foi declarado antes e depois do sinal de dois pontos (:).
- () No texto II, o emprego do pronome **você** cria proximidade e amplia a conexão com o leitor, como se houvesse ali um diálogo entre a instituição e o beneficiário.
- () Existe uma relação dialógica entre os textos estabelecida por meio dos mecanismos de retomada ou projeção, sejam de palavras ou de ideias.
- () Os textos exploram a linguagem conotativa como estratégia para expandir o sentido das palavras e tornar o texto mais expressivo.

Marque a alternativa que corresponda, na ordem de cima para baixo, à sequência **CORRETA**.

- A. () V – V – F – F.
- B. () V – F – F – V.
- C. () F – F – V – V.
- D. () F – V – V – F.

3ª QUESTÃO – Sobre o texto II, marque a alternativa **CORRETA**.

- A. () O texto busca convencer o beneficiário a preterir o atendimento médico digital em detrimento do atendimento físico, em um estabelecimento de saúde.
- B. () O serviço apresentado no texto é ofertado de forma ininterrupta, onde quer que o beneficiário esteja.
- C. () Ainda que veiculado em um meio universal, o texto é direcionado a um público específico.
- D. () De acordo com o texto, para usufruir dos recursos ofertados, o beneficiário precisa ter qualquer dispositivo que lhe permita acessar o sistema.

4ª QUESTÃO – Observe as palavras destacadas no seguinte excerto extraído do texto I:

Com essas ferramentas, estudantes de medicina podem aprender técnicas complexas de forma interativa e prática, enquanto cirurgiões experientes podem orientar procedimentos remotamente, auxiliando médicos em tempo real, independentemente da localização geográfica.

Sobre o estudo das regras de acentuação, considere as assertivas de I a IV e, em seguida, responda ao que se pede:

- I- Todas as palavras destacadas foram acentuadas com base na mesma regra, para a qual todas, sem exceção, são acentuadas.
- II- As palavras *rubrica*, *pudico*, *recorde* e *filantropo* devem ter a antepenúltima sílaba acentuada, seguindo a mesma regra das palavras destacadas no enunciado da questão.
- III- As palavras destacadas são exemplos de palavras esdrúxulas, as quais, de acordo com a regra geral, nem todas são acentuadas.
- IV- As palavras *prática* e *geográfica*, ao receberem sufixo dissilábico, sofrerão alteração da posição da sílaba tônica e perderão o acento de origem.

Marque a alternativa **CORRETA**.

- A. () Apenas as assertivas I e IV são verdadeiras.
- B. () Apenas as assertivas II e III são verdadeiras.
- C. () Apenas as assertivas I e II são verdadeiras.
- D. () Apenas as assertivas III e IV são verdadeiras.

5ª QUESTÃO – Considere a seguinte sequência dos fatos:

O paciente disse que correu como um cavalo para não perder a consulta.

O cardiologista pediu para ele entrar para dentro do consultório e ficar calmo.

O paciente ficou uma fera, pois estava com pressa.

No final, o cardiologista pediu-lhe um caminhão de exames.

Marque a alternativa que apresenta a informação **CORRETA**, quanto à classificação dos termos destacados na sequência em que aparecem, à luz da Estilística.

- A. () Metáfora – Pleonasma – Comparação – Hipérbole
- B. () Comparação – Hipérbole – Metáfora – Pleonasma
- C. () Hipérbole – Metáfora – Pleonasma – Comparação
- D. () Comparação – Pleonasma – Metáfora – Hipérbole

6ª QUESTÃO – Considere a seguinte oração:

A telemedicina, uma ferramenta tecnológica, é muito importante atualmente, pois oferece inúmeros benefícios para pacientes, profissionais da área e sistemas de saúde.

Quanto à análise sintática, marque a alternativa que apresenta a informação **INCORRETA**.

- A. () Uma ferramenta tecnológica é um aposto.
- B. () A telemedicina é o núcleo do sujeito.
- C. () As palavras A e uma são adjuntos adnominais.
- D. () A palavra pois pode ser substituída pela palavra porque, sem alterar o sentido da oração.

7ª QUESTÃO – Marque a alternativa cujas palavras completam, **CORRETAMENTE**, as lacunas dos períodos abaixo, na sequência em que aparecem:

A ambulância estava _____ de dois quilômetros do hospital.

O médico chegou _____ de uma hora.

A equipe conversou com a família _____ do paciente.

O residente observou tudo _____ distância.

- A. () a cerca, há cerca, acerca, a.
- B. () há cerca, acerca, a cerca, à.
- C. () acerca, há cerca, a cerca, a.
- D. () há cerca, a cerca, acerca, à.

8ª QUESTÃO – Observe o verbo destacado na seguinte oração:

O preceptor interveio prontamente.

Ao ser transcrita para a primeira pessoa do singular do presente do indicativo, a flexão verbal **CORRETA** é:

- A. () Intervenha.
- B. () Intervim.
- C. () intervenho.
- D. () Intervinha.

9ª QUESTÃO – Analise a seguinte oração:

Após anos de estudo e dedicação, ela tornou-se uma excelente médica.

Sobre o termo destacado, marque a alternativa **INCORRETA**.

- A. () O pronome destacado exerce uma função reflexiva.
- B. () O pronome destacado está na posição enclítica.
- C. () O pronome destacado está na posição mesoclítica.
- D. () O pronome destacado, se estivesse entre as palavras ela e tornou, estaria na posição proclítica.

10ª QUESTÃO – Avalie a função da palavra destacada nas orações abaixo:

- 1- Não se atrase, **pois** perderá o horário da prova.
- 2- Dediquei-me muito. Consegui, **pois**, a aprovação.

Marque a alternativa **CORRETA** sobre a função da palavra **pois**.

- A. () Em 1, **pois** exerce função explicativa. Em 2, **pois** exerce função conclusiva.
- B. () Em ambas as orações, **pois** exerce função conclusiva.
- C. () Em ambas as orações, **pois** exerce função explicativa.
- D. () Em 1, **pois** exerce função conclusiva. Em 2, **pois** exerce função explicativa.

DIREITOS HUMANOS

11ª QUESTÃO – No tocante à organização da Comissão Interamericana de Direitos Humanos, tratada na **Convenção Americana sobre Direitos Humanos** – Assinada na Conferência Especializada Interamericana sobre Direitos Humanos (San José da Costa Rica), em 22/11/1969, marque a alternativa **INCORRETA**.

- A. () As vagas que ocorrerem na Comissão, que não se devam à expiração normal do mandato, serão preenchidas pelo Conselho Permanente da Organização, de acordo com o que dispuser o Estatuto da Comissão.
- B. () A Comissão Interamericana de Direitos Humanos compor-se-á de sete membros, que deverão ser pessoas de alta autoridade moral e de reconhecido saber em matéria de direitos humanos. A Comissão representa todos os Membros da Organização dos Estados Americanos.
- C. () Os membros da Comissão serão eleitos por quatro anos e só poderão ser reeleitos uma vez, porém o mandato de três dos membros designados na primeira eleição expirará ao cabo de dois anos. Logo depois da referida eleição, serão determinados por sorteio, na Assembleia-Geral, os nomes desses três membros. Não pode fazer parte da Comissão mais de um nacional de um mesmo Estado.
- D. () Os membros da Comissão serão eleitos a título pessoal, pela Assembleia-Geral da Organização, de uma lista de candidatos propostos pelos governos dos Estados membros. Cada um dos referidos governos pode propor até dois candidatos, que devem ser nacionais do Estado que os propuser.

12ª QUESTÃO – No que tange ao Direito de Circulação e de Residência, tratado na **Convenção Americana sobre Direitos Humanos** – Assinada na Conferência Especializada Interamericana sobre Direitos Humanos (San José da Costa Rica), em 22/11/1969, marque a alternativa **INCORRETA**.

- A. () O estrangeiro que se ache legalmente no território de um Estado-Parte na Convenção Americana sobre Direitos Humanos só poderá dele ser expulso em cumprimento de decisão adotada de acordo com a lei.
- B. () Toda pessoa que se ache legalmente no território de um Estado tem direito de circular nele e de nele residir em conformidade com as disposições legais. O exercício desses direitos não pode ser restringido pela lei.
- C. () Ninguém pode ser expulso do território do Estado do qual for nacional, nem ser privado do direito de nele entrar.
- D. () Em nenhum caso o estrangeiro pode ser expulso ou entregue a outro país, seja ou não de origem, onde seu direito à vida ou à liberdade pessoal esteja em risco de violação por causa da sua raça, nacionalidade, religião, condição social ou de suas opiniões políticas. É proibida a expulsão coletiva de estrangeiros.

13ª QUESTÃO – Com relação aos Deveres dos Estados e Direitos Protegidos, tratados na **Convenção Americana sobre Direitos Humanos** – Assinada na Conferência Especializada Interamericana sobre Direitos Humanos (San José da Costa Rica), em 22/11/1969, marque a alternativa **INCORRETA**.

- A. () Os Estados-Partes na Convenção comprometem-se a respeitar os direitos e liberdades nela reconhecidos e a garantir seu livre e pleno exercício a toda pessoa que esteja sujeita à sua jurisdição, sem discriminação alguma por motivo de raça, cor, sexo, idioma, religião, opiniões políticas ou de qualquer outra natureza, origem nacional ou social, posição econômica, nascimento ou qualquer outra condição social.
- B. () Em nenhum caso pode a pena de morte ser aplicada por delitos políticos, nem por delitos comuns conexos com delitos políticos. Não se pode restabelecer a pena de morte nos Estados que a hajam abolido.
- C. () Toda pessoa detida ou retida deve ser conduzida, sem demora, à presença de um juiz ou outra autoridade autorizada pela lei a exercer funções judiciais e tem direito a ser julgada dentro de um prazo razoável ou a ser posta em liberdade, sem prejuízo de que prossiga o processo. Sua liberdade pode ser condicionada a garantias que assegurem o seu comparecimento em juízo.
- D. () Para os efeitos da Proibição da Escravidão e da Servidão, constituem trabalhos forçados ou obrigatórios os trabalhos ou serviços normalmente exigidos de pessoa reclusa em cumprimento de sentença ou resolução formal expedida pela autoridade judiciária competente.

14ª QUESTÃO – De acordo com a **Convenção Americana sobre Direitos Humanos** – Assinada na Conferência Especializada Interamericana sobre Direitos Humanos (San José da Costa Rica), em 22/11/1969, marque a alternativa **CORRETA**, que lista os órgãos competentes para conhecer dos assuntos relacionados com o cumprimento dos compromissos assumidos pelos Estados-Partes na Convenção.

- A. () Corte Interamericana de Direitos Humanos e o Conselho Permanente da Organização dos Estados Americanos.
- B. () Comissão Interamericana de Direitos Humanos e a Assembleia-Geral da Organização dos Estados Americanos.
- C. () Comissão Interamericana de Direitos Humanos e a Corte Interamericana de Direitos Humanos.
- D. () A Convenção não prevê, de forma expressa, órgãos competentes para acompanhar seu cumprimento, remetendo o tema ao Tribunal Internacional de Direitos Humanos.

15ª QUESTÃO – Acerca do disposto na **Declaração Universal dos Direitos Humanos** - Adotada pela Assembleia Geral das Nações Unidas, em 10/12/1948, marque a alternativa **INCORRETA**.

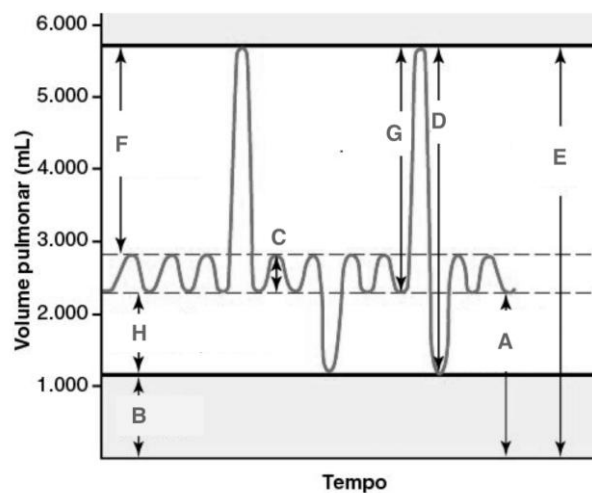
- A. () Todo ser humano tem deveres para com a comunidade, na qual o livre e pleno desenvolvimento de sua personalidade é possível.
- B. () Toda pessoa, vítima de perseguição, tem o direito de procurar e de gozar de asilo em outros países, podendo esse direito ser invocado em caso de perseguição legitimamente motivada por crimes de direito comum.
- C. () Toda pessoa tem direito a um padrão de vida capaz de assegurar a si e a sua família saúde e bem estar, inclusive alimentação, vestuário, habitação, cuidados médicos e os serviços sociais indispensáveis, e direito à segurança em caso de desemprego, doença, invalidez, viuvez, velhice ou outros casos de perda dos meios de subsistência fora de seu controle.
- D. () Toda pessoa tem direito à liberdade de opinião e expressão; este direito inclui a liberdade de, sem interferência, ter opiniões e de procurar, receber e transmitir informações e ideias por quaisquer meios e independentemente de fronteiras.

CONHECIMENTOS ESPECÍFICOS

16ª QUESTÃO – Mulher de 70 anos, sem relato de comorbidades prévias, será submetida a uma artroscopia de ombro direito. A técnica anestésica escolhida foi anestesia geral associada a bloqueio do plexo braquial direito pela via interescalênica guiado por ultrassom. O procedimento ocorreu sem intercorrências e a paciente foi extubada e encaminhada à sala de recuperação pós-anestésica onde evoluiu com sensação de dispneia e diminuição da saturação periférica de oxigênio. Dentre as opções apresentadas abaixo, marque a alternativa **CORRETA** quanto a principal hipótese diagnóstica.

- A. () Reação alérgica.
- B. () Injeção inadvertida de anestésico local em espaço subaracnóideo.
- C. () Pneumotórax.
- D. () Paralisia diafragmática.

17ª QUESTÃO – De acordo com o gráfico abaixo, marque a alternativa **CORRETA**.



- A. () A letra B representa o volume residual e encontra-se aumentado em pacientes com DPOC (Doença Pulmonar Obstrutiva Crônica).
- B. () A letra D representa a capacidade vital e encontra-se aumentada em pacientes com fibrose pulmonar.
- C. () A letra A representa a capacidade residual funcional e ela está diminuída em paciente idosos.
- D. () A letra C representa o volume de reserva expiratório, que não se altera em paciente com DPOC.

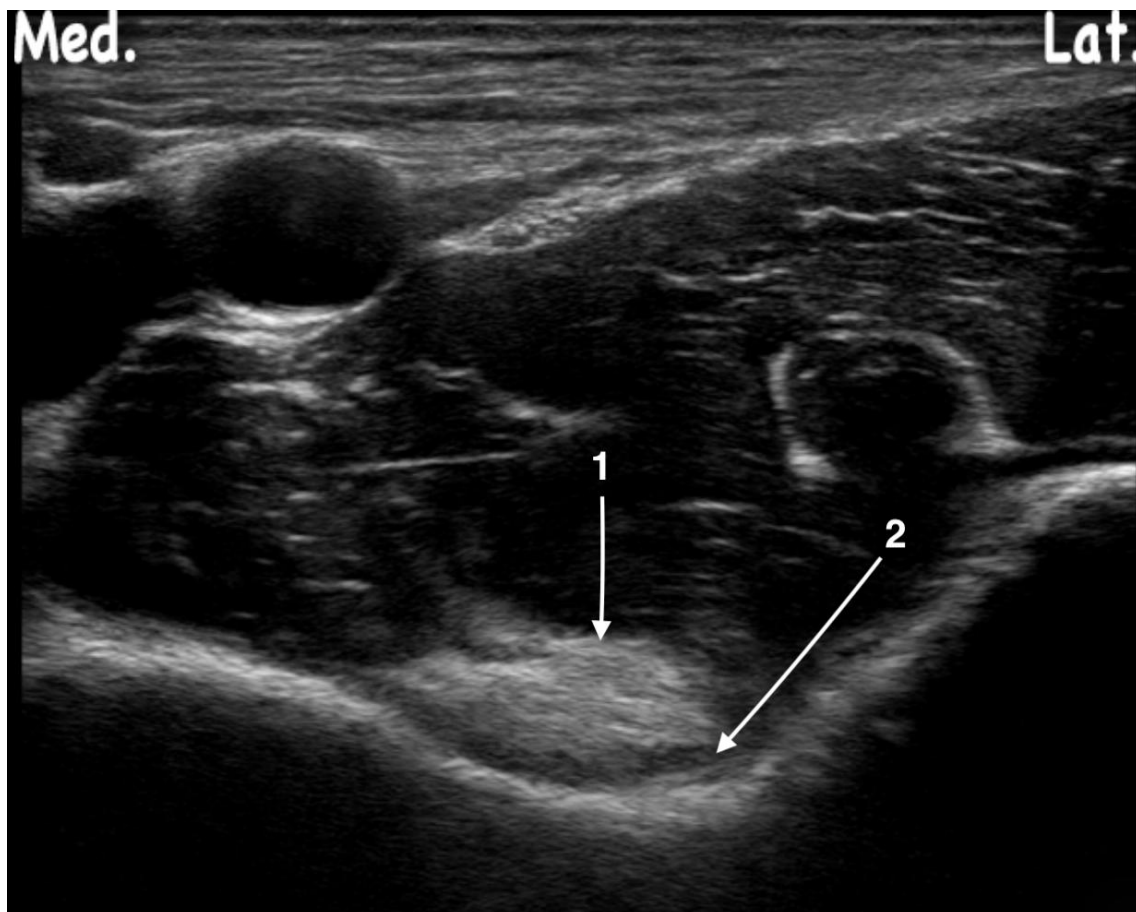
18ª QUESTÃO – Com relação às reações anafiláticas, marque a alternativa **INCORRETA**.

- A. () Durante a consulta pré-anestésica, o anesthesiologista deve estar atento a alergias alimentares como as ao kiwi, à banana, ao abacate, ao abacaxi e às castanhas, pois estas podem estar associadas à alergia ao látex.
- B. () A reação anafilactóide apresenta uma clínica idêntica ou muito semelhante à anafilaxia, porém não é mediada por IgE e sim, por um processo antígeno-anticorpo.
- C. () A anafilaxia é uma reação de hipersensibilidade imediata do tipo IV mediada por IgE, levando à liberação de substâncias ativas que produzem respostas como urticária, broncoespasmos e edema das vias aéreas superiores, vasodilatação e aumento da permeabilidade capilar.
- D. () Em pacientes anestesiados, a única manifestação de uma reação alérgica pode ser uma hipotensão refratária.

19ª QUESTÃO – Com relação à Hipertermia Maligna, marque a alternativa **INCORRETA**.

- A. () A dose de Dantrolene intravenosa a ser utilizada deve ser de 2,5 mg/kg a 10 mg/kg. Essa droga não deve ser reconstituída em soluções salinizadas pois pode precipitar.
- B. () A administração de agentes como anestésicos inalatórios halogenados e bloqueadores neuromusculares adespolarizantes pode desencadear a Hipertermia Maligna em pacientes susceptíveis.
- C. () Ao suspeitar que o paciente está desenvolvendo um quadro agudo de Hipertermia Maligna, as primeiras medidas a serem adotadas devem ser a descontinuação imediata dos possíveis agentes desencadeantes, manutenção de agentes venosos como sedativos e opioides na medida do possível e hiperventilação do paciente com oxigênio a 100% com um fluxo mínimo de 10 L/min.
- D. () A hipercalemia e hipertermia tendem a ser sinais tardios da hipertermia maligna.

20ª QUESTÃO – Analise o bloqueio periférico apresentado na figura abaixo e marque a alternativa **CORRETA**.



- A. () Esse bloqueio está indicado para cirurgias do quadril e para intervenções no joelho.
- B. () A infiltração de anestésico local ocorre ao longo do plano fascial entre a cápsula posterior do quadril e o músculo iliopsoas e está representada pela seta de número 2.
- C. () Ocorre o bloqueio de ramos articulares dos nervos femoral, obturador, obturador acessório e ciático.
- D. () A estrutura apresentada pela seta de número 1 corresponde ao tendão do músculo iliopsoas.

21ª QUESTÃO – Considerando a **Resolução CFM nº 1886/2008**, que dispõe sobre as normas mínimas para o funcionamento de consultórios médicos e dos complexos cirúrgicos para procedimentos com internação de curta permanência, analise as assertivas abaixo e, ao final, responda o que se pede:

- I Cirurgias com internação de curta permanência são todos os procedimentos que dispensam o pernoite do paciente. Entretanto, caso seja necessário, ele poderá ocorrer, sendo que o tempo de permanência do paciente no estabelecimento não deverá ser superior a 24 horas.
- II A obrigatoriedade da presença de uma pessoa adulta, lúcida e responsável ocorre somente nas Unidades do tipo III e IV.
- III Os pacientes que podem ser submetidos a cirurgia/procedimento com internação de curta permanência são os classificados nas categorias ASA I e ASA II.
- IV Em Unidades do tipo II não há obrigatoriedade de garantir a referência para um hospital de apoio.

Marque a alternativa **CORRETA**.

- A. () Apenas as assertivas I e III são verdadeiras.
- B. () Apenas as assertivas I, II e IV são verdadeiras.
- C. () Apenas as assertivas II e III são verdadeiras.
- D. () Todas as assertivas são verdadeiras.

22ª QUESTÃO – Com relação aos fatores associados à incidência de cefaleia pós-raquianestesia, marque a alternativa **INCORRETA**.

- A. () A orientação do bisel da agulha em paralelo ao eixo da coluna espinhal não se correlaciona com uma menor incidência de cefaleia pós-raquianestesia.
- B. () A cefaleia pós-raquianestesia é mais comum em pacientes jovens do sexo feminino.
- C. () O tipo de agulha está relacionado à incidência de cefaleia pós-raquianestesia, sendo que agulhas como a Whitacre e Spotte estão associadas a menor incidência.
- D. () A inserção de cateter para anestesia espinhal e o tempo para deambulação não interferem na incidência de cefaleia pós-raquianestesia.

23ª QUESTÃO – Analise as assertivas abaixo sobre o Sistema Nervoso Autônomo e marque V (Verdadeiro) ou F (Falso):

- () As fibras pré-ganglionares simpáticas e parassimpáticas são noradrenérgicas.
- () As fibras pós-ganglionares do sistema nervoso parassimpático são colinérgicas.
- () As fibras pós-ganglionares do sistema nervoso simpático são noradrenérgicas.
- () As fibras pré-ganglionares simpáticas e parassimpáticas são fibras não mielinizadas do tipo C.

Marque a alternativa que corresponda, na ordem de cima para baixo, à sequência **CORRETA**.

- A. () F, V, V, V.
- B. () V, F, V, F.
- C. () F, V, F, F.
- D. () V, F, F, V.

24ª QUESTÃO – Com relação à fisiologia do Sistema Nervoso Central, analise as assertivas abaixo e, ao final, responda o que se pede:

- I Aproximadamente 60% do consumo de energia cerebral é para sustentar a sua função eletrofisiológica, enquanto o restante do consumo de energia cerebral está associado às funções de homeostasia celular.
- II A produção diária líquórica é de cerca de 150 mL e ela é influenciada pelo ritmo circadiano, com o pico de produção durante o sono.
- III A responsividade cerebrovascular ao PaCO₂ é influenciada pela pressão arterial. No caso de uma hipotensão moderada, essa responsividade pode ser atenuada e na hipotensão severa essa responsividade é abolida.
- IV O aumento progressivo das doses de drogas anestésicas, com exceção da cetamina e do óxido nitroso, produz de forma linear a redução da atividade eletrofisiológica e da homeostase celular com concomitante redução da taxa metabólica cerebral.

Marque a alternativa **CORRETA**.

- A. () Todas as assertivas são verdadeiras.
- B. () Apenas as assertivas I, II e IV são verdadeiras.
- C. () Apenas as assertivas II e III são verdadeiras.
- D. () Apenas as assertivas I e III são verdadeiras.

25ª QUESTÃO – Considerando as alterações anatômicas e fisiológicas da população pediátrica em relação a população adulta e suas implicações no manejo anestésico, analise as afirmativas abaixo e, ao final, responda o que se pede:

- I Em pacientes neonatos, o débito cardíaco é fortemente dependente da frequência cardíaca, o que torna a bradicardia um evento pouco tolerado.
- II A composição do diafragma e músculos intercostais muda significativamente durante os primeiros 2 anos de vida, com um predomínio das fibras do tipo 1 ao nascimento. Isso é um dos fatores que contribui para a fadiga muscular precoce quando ocorre o aumento do trabalho respiratório.
- III Com relação ao sistema hemostático, embora os níveis plasmáticos de fibrinogênio sejam semelhantes entre neonatos e adultos, a polimerização do fibrinogênio não alcança sua capacidade máxima durante os primeiros meses após o nascimento, o que pode levar ao prolongamento do tempo de trombina.
- IV Ao nascimento, a taxa de filtração glomerular é baixa em relação ao adulto, porém atinge a maturação rapidamente de forma que do ponto de vista anestésico, a meia-vida de drogas excretadas por meio da filtração glomerular não sofre alteração.

Marque a alternativa **CORRETA**.

- A. () Apenas as assertivas I, II e IV são verdadeiras.
- B. () Apenas as assertivas I e III são verdadeiras.
- C. () Apenas as assertivas II e III são verdadeiras.
- D. () Todas as assertivas são verdadeiras.

26ª QUESTÃO – Um paciente de 74 anos será submetido a segmentectomia no pulmão esquerdo sob anestesia geral, decúbito lateral e ventilação monopulmonar. Com relação a essa situação e as zonas de West, marque a alternativa **CORRETA**.

- A. () No pulmão não dependente ocorre um aumento da perfusão e nenhum impacto na ventilação, semelhante ao que ocorre na zona 1 de West.
- B. () Há mais zona 2 de West no pulmão dependente do que no não dependente, resultando em uma relação V/Q aumentada.
- C. () No pulmão não dependente ocorre um aumento da ventilação e uma diminuição da perfusão, semelhante ao que ocorre na zona 3 de West.
- D. () Há mais zona 3 de West no pulmão dependente do que no não dependente, resultando em uma relação V/Q reduzida.

27ª QUESTÃO – Paciente de 6 anos, sem comorbidades prévias, será submetida a uma hernioplastia inguinal. No dia do procedimento, comparece ao hospital e, durante a conversa com o anesthesiologista na sala de espera, a mãe relata que a criança iniciou sintomas gripais há 5 dias, incluindo coriza, congestão nasal, tosse e febre baixa. Diante da situação apresentada, analise as assertivas abaixo e marque a alternativa **INCORRETA**.

- A. () A hiperreatividade brônquica como consequência do impacto da infecção viral no sistema nervoso autônomo pode persistir por 6 semanas ou mais, mesmo após o desaparecimento dos sintomas.
- B. () A criança apresenta um provável quadro de IVAS e a cirurgia deve ser adiada por no mínimo 6 semanas após a resolução dos sintomas.
- C. () Os eventos adversos respiratórios perioperatórios mais comuns que podem ocorrer em crianças com IVAS são laringoespasma e broncoespasma.
- D. () Algumas estratégias têm se mostrado eficazes na prevenção de broncoespasma em crianças com hiperreatividade brônquica secundária a IVAS, tais como o uso de salbutamol como medicação pré-anestésica, a indução anestésica venosa com propofol, em vez de indução inalatória, e uso de máscara laríngea, quando possível.

28ª QUESTÃO – Com relação as complicações e cuidados durante a recuperação pós-anestésica, marque a alternativa **CORRETA**.

- A. () Se um medicamento antiemético foi administrado em dose e tempo adequados e, ainda assim, não foi eficiente no tratamento das náuseas e vômitos, a melhor opção provavelmente seria uma nova dose da mesma droga.
- B. () A principal causa de obstrução da via aérea no período pós-anestésico imediato é a perda do tônus muscular dos músculos laríngeos em decorrência dos efeitos residuais de anestésicos inalatórios e/ou venosos.
- C. () Alguns dos critérios utilizados para alta do paciente da sala de recuperação pós-anestésica para casa são a estabilidade e consistência dos sinais vitais, capacidade de deambulação, controle adequado de dor, náusea e vômitos, sangramento cirúrgico mínimo ou ausente e ter urinado pelo menos uma vez.
- D. () O paciente deve ser mantido em sala de recuperação pós-anestésica por no mínimo 1 hora antes de receber alta.

29ª QUESTÃO – Com relação às drogas anticoagulantes, **ENUMERE** a 2ª coluna de acordo com a 1ª e, ao final, responda o que se pede:

- | | | |
|------------------|-----|---|
| (1) Clopidogrel | () | Em doses profiláticas, essa droga deve ser suspensa pelo menos 12h antes da realização do bloqueio de neuroeixo. Caso seja passado um cateter peridural, a droga pode ser reiniciada após 6h da sua colocação. |
| (2) Rivaroxabana | () | É um inibidor direto da trombina e seu efeito anticoagulante pode ser revertido pelo idarucizumab. |
| (3) Enoxaparina | () | É um inibidor do fator Xa e deve ser suspenso por 3 dias antes da realização do bloqueio de neuroeixo. Caso seja passado um cateter peridural seu uso está contraindicado. |
| (4) Dabigatrana | () | É um inibidor não competitivo e irreversível da COX-1 e COX-2 e o seu uso não contraindica a realização de bloqueio do neuroeixo e uso de cateteres. |
| (5) Aspirina | () | É um antagonista irreversível do receptor ADP P2Y12 prevenindo a expressão de GP IIb/IIIa na superfície das plaquetas ativas, inibindo, assim, a adesão e agregação plaquetária. Para realização de bloqueios de neuroeixo, deve ser suspenso por 5-7 dias. |

Marque a alternativa que contém a sequência **CORRETA** de respostas, na ordem de cima para baixo.

- A. () 3, 2, 1, 5, 4.
B. () 5, 4, 2, 1, 3.
C. () 3, 4, 2, 5, 1.
D. () 5, 1, 2, 4, 3.

30ª QUESTÃO – Paciente de 30 anos, sexo feminino, que será submetida a uma colecistectomia videolaparoscópica, comparece ao seu consultório para avaliação pré-anestésica. É portadora de depressão, Diabete Melito (DM) tipo I e hipotireoidismo. Faz uso regular de escitalopram, levotiroxina, insulina regular e insulina NPH. Relata também que toma diariamente chá verde para auxiliar na redução de peso. Com relação às orientações que você daria a essa paciente quanto ao uso das medicações, marque a alternativa **CORRETA**.

- A. () Suspender a insulina regular e reduzir a insulina NPH para 1/3 da dose habitual no dia do procedimento.
B. () Suspender a levotiroxina no dia do procedimento.
C. () Suspender o escitalopram 2 dias antes do procedimento pelo risco despertar prolongado da anestesia.
D. () Não há necessidade de suspender o chá verde, pois ele não traz nenhum risco para o procedimento.

31ª QUESTÃO – Com relação a fisiopatologia da dor, marque a alternativa **INCORRETA**.

- A. () As quatro etapas da nocicepção são: transdução, transmissão, modulação e percepção.
- B. () Os neurônios de primeira ordem que compõem o sistema ascendente da dor têm sua origem na periferia como fibras mielinizadas do tipo A-delta e não mielinizadas do tipo C.
- C. () Os neurônios de segunda ordem ascendem pela medula espinhal através do trato espinotalâmico anterolateral e fazem sinapse com os neurônios de terceira ordem localizados no tálamo que então se projetam para o córtex somatossensorial.
- D. () Os neurônios de primeira ordem fazem sinapse com os neurônios de segunda ordem localizados no corno ventral da medula espinhal nas lâminas I, II e V.

32ª QUESTÃO – Considerando os princípios e materiais que compõem os sistemas respiratórios usados em anestesia, marque a alternativa **CORRETA**.

- A. () Os altos fluxos favorecem a reação do sevoflurano com o absorvedor de CO₂ levando ao aumento da formação de composto A.
- B. () Nos sistemas respiratórios avalvulares, o fluxo de gás fresco é um fator determinante para eliminar e prevenir a reinalação de CO₂.
- C. () O sistema Mapleson A apresenta sua melhor eficiência quando usado durante a ventilação controlada.
- D. () Os sistemas respiratórios circulares com absorvedor de CO₂ possuem válvulas bidirecionais, o que permite a reinalação dos gases exalados pelo paciente.

33ª QUESTÃO – Com relação à toxicidade dos anestésicos locais, marque a alternativa **INCORRETA**.

- A. () Se um paciente apresentar profunda depressão miocárdica ou parada cardíaca após a administração de um anestésico local, a primeira medida a ser adotada pelo anestesiológico é a infusão de solução lipídica (Intralipid) na dose 1,5 mL/kg, seguida de infusão contínua de 0,25 mL/kg/min.
- B. () O principal mecanismo de toxicidade cardíaca dos anestésicos locais é o bloqueio dos canais de sódio cardíacos provocando um inotropismo negativo. Eles diminuem a condução pelas fibras de *Purkinje* e cardiomiócitos, prolongando seu tempo de recuperação e levando a arritmias.
- C. () A concentração sanguínea de anestésico local necessária para produzir toxicidade no sistema nervoso central é geralmente menor do que aquela que resulta em colapso circulatório.
- D. () Convulsões causadas por um bolus intravenoso acidental de anestésico local geralmente podem ser interrompidas por pequenas doses intravenosas de um benzodiazepínico, como o midazolam, ou por pequenas doses intravenosas de propofol.

34ª QUESTÃO – Com base na **Resolução CFM Nº 2.174/2017**, que dispõe sobre a prática do ato anestésico, marque a alternativa **INCORRETA**.

- A. () Caso o médico anestesista responsável verifique não existirem as condições mínimas de segurança para a prática do ato anestésico, pode ele suspender a realização do procedimento até que tais inconformidades sejam sanadas, salvo em casos de urgência ou emergência nos quais o atraso no procedimento acarretará maiores riscos ao paciente do que a realização do ato anestésico em condições não satisfatórias.
- B. () É vedada a realização de anestésias simultâneas em pacientes distintos, pelo mesmo profissional ao mesmo tempo.
- C. () O médico anestesista que realizar a consulta pré-anestésica ou a avaliação pré-anestésica deverá ser o mesmo que administrará a anestesia.
- D. () Após a anestesia, o paciente deverá ser removido para a sala de recuperação pós-anestésica (SRPA) ou para o Centro de Terapia Intensiva (CTI), conforme o caso, sendo necessário um médico responsável para cada um dos setores (a presença de médico anestesista na SRPA).

35ª QUESTÃO – Sobre o manejo perioperatório de pacientes com doenças endócrinas, marque a alternativa **INCORRETA**.

- A. () Em pacientes com acromegalia há risco maior tanto de obstrução de via aérea superior, pelo aumento de volume da língua, quanto de dificuldade na intubação orotraqueal.
- B. () A crise tireotóxica é uma complicação potencialmente fatal que pode ser desencadeada por uma cirurgia no paciente hipertireoideo. As principais manifestações são hipertermia, taquicardia e alteração na consciência, podendo se confundir com hipertermia maligna.
- C. () Nos pacientes com feocromocitoma, um beta-bloqueador, como o propranolol, deve ser iniciado logo após o diagnóstico da doença nos pacientes que apresentem taquicardia e, apenas após o controle da frequência cardíaca, deve ser iniciado um bloqueador de receptor alfa-adrenérgico.
- D. () No pós-operatório de paratireoidectomia, uma preocupação é com o risco de hipocalcemia, que pode se manifestar com parestesias e espasmos musculares.

36ª QUESTÃO – Analise as assertivas abaixo sobre o manejo da parada cardiorrespiratória (PCR) em adultos e crianças, com base nos protocolos de Suporte Básico e Avançado de Vida, e marque V (Verdadeiro) ou F (Falso):

- () A frequência de compressões torácicas indicada na ressuscitação cardiopulmonar (RCP) de crianças e adultos é a mesma.
- () Em crianças sem via aérea avançada estabelecida, a relação compressão: ventilação deve ser 15:2 na presença de 2 socorristas.
- () O vasopressor indicado durante a ressuscitação cardiopulmonar na criança em assistolia/AESP é a atropina.
- () A amiodarona pode ser utilizada nos casos de fibrilação ventricular ou taquicardia ventricular sem pulso (FV/TVSP) refratárias tanto no adulto quanto na criança.

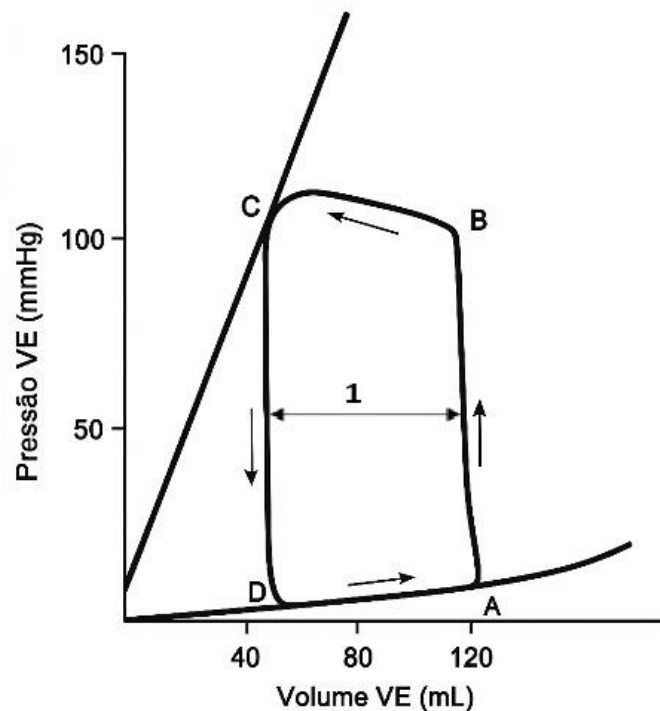
Marque a alternativa que corresponda, na ordem de cima para baixo, à sequência **CORRETA**.

- A. () V, V, F, V.
- B. () F, V, V, F.
- C. () F, V, V, V.
- D. () V, F, F, V.

37ª QUESTÃO – A dexmedetomidina é um agonista do receptor α 2-adrenérgico que apresenta efeito sedativo, ansiolítico, analgésico, hipnótico e simpaticolítico. Inicialmente indicado para sedação de curta duração nas Unidades de Terapia Intensiva, atualmente é utilizado em vários cenários da prática anestésica. Sobre essa medicação, marque a alternativa **INCORRETA**.

- A. () O efeito sedativo-hipnótico da dexmedetomidina se dá principalmente pela ação nos receptores α 2-adrenérgicos no locus ceruleus.
- B. () A duração do efeito da medicação deve-se principalmente ao seu metabolismo por esterases plasmáticas.
- C. () A manutenção da ventilação espontânea com o uso da dexmedetomidina tornou-a uma boa escolha para uso na intubação por fibroscopia no paciente acordado.
- D. () Os principais efeitos colaterais com o uso da medicação são hipotensão, bradicardia, boca seca e hipertensão.

38ª QUESTÃO – A imagem abaixo representa a curva pressão x volume do ventrículo esquerdo (VE) em um coração saudável. Sobre esse diagrama, marque a alternativa **INCORRETA**.



- A. () O ponto D representa a abertura da valva mitral.
- B. () O segmento AB representa a contração isovolumétrica do VE.
- C. () O valor de 1 corresponde ao volume sistólico do VE.
- D. () O ponto B representa o fechamento da valva aórtica.

39ª QUESTÃO – Paciente jovem, sexo masculino, é trazido ao bloco cirúrgico em caráter de urgência após sofrer acidente automobilístico. Será submetido a desbridamento cirúrgico de queimaduras causadas por incêndio que ocorreu após o carro que ele dirigia capotar em uma rodovia em alta velocidade. Sobre o manejo da via aérea deste paciente, marque a alternativa **INCORRETA**.

- A. () Em caso de obstrução de via aérea superior, a passagem de uma cânula nasofaríngea às cegas deve ser evitada se houver suspeita de fratura de base de crânio.
- B. () O uso da succinilcolina é contraindicado nas primeiras 24 horas nos pacientes grandes queimados e na suspeita de traumatismo cranioencefálico, por causar aumento significativo na pressão intracraniana.
- C. () Se houver suspeita de trauma raquimedular cervical, a laringoscopia e intubação orotraqueal deve ser preferencialmente realizada com estabilização manual da coluna cervical.
- D. () Pelos faciais chamuscados, queimaduras faciais, disfonia ou rouquidão, tosse, fuligem na boca ou no nariz e dificuldades de deglutição em pacientes com ou sem desconforto respiratório devem aumentar a suspeita de lesão das vias aéreas.

40ª QUESTÃO – A hipotermia no intraoperatório pode ser acidental ou induzida, como em algumas cirurgias cardíacas. Sobre os efeitos da hipotermia no organismo, marque a alternativa **INCORRETA**.

- A. () A hipotermia leva a um estado de hipercoagulabilidade devido ao aumento da viscosidade sanguínea, da agregação plaquetária e da atividade dos fatores de coagulação.
- B. () O oxímetro de pulso pode não fornecer uma leitura confiável mesmo com hipotermia leve.
- C. () A CAM (concentração alveolar mínima) dos anestésicos inalatórios reduz com a hipotermia.
- D. () Na hipotermia leve, a vasoconstrição simpática periférica leva ao aumento da resistência vascular sistêmica e da pressão arterial.

41ª QUESTÃO – Sobre anestesia ambulatorial, marque a alternativa **INCORRETA**.

- A. () Náuseas e vômitos são um importante fator de atraso na alta e readmissão hospitalar após cirurgias ambulatoriais.
- B. () A anestesia geral pode ser utilizada em pacientes submetidos a cirurgias ambulatoriais.
- C. () A obesidade é uma contraindicação para realização de procedimento cirúrgico em caráter ambulatorial.
- D. () Procedimentos cirúrgicos de diferentes portes e especialidades podem ser realizados em regime ambulatorial, como artroscopias, amigdalectomia e colecistectomia videolaparoscópica.

42ª QUESTÃO – Dos fatores que alteram a Concentração Alveolar Mínima (CAM) dos anestésicos inalatórios, marque alternativa **INCORRETA** dentre as opções abaixo.

- A. () Hipóxia.
- B. () Uso crônico de etanol.
- C. () Idade do paciente.
- D. () Gênero do paciente.

43ª QUESTÃO – Sobre a farmacologia dos anestésicos inalatórios, marque a opção **CORRETA**.

- A. () O aumento da concentração alveolar em relação à inspirada é mais rápido nos anestésicos mais solúveis.
- B. () A indução inalatória em pediatria é mais rápida do que em adultos devido ao maior volume residual funcional proporcionalmente ao volume-minuto nas crianças.
- C. () A redução do débito cardíaco leva a um aumento mais lento da concentração alveolar do anestésico inalatório.
- D. () O óxido nitroso (N₂O) administrado junto a outro anestésico inalatório aumenta a concentração alveolar deste através de um processo chamado “efeito de segundo gás”.

44ª QUESTÃO – A realização de ato anestésico no paciente idoso requer ajustes devido a alterações fisiológicas ocasionadas pelo envelhecimento. Sobre essas alterações, marque a alternativa **CORRETA**.

- A. () Há redução na resposta ventilatória tanto à hipercapnia quanto à hipóxia.
- B. () O idoso apresenta um aumento da água corporal total e de tecido adiposo.
- C. () Há um aumento no metabolismo das drogas, devido ao aumento do clearance e do volume de distribuição.
- D. () Há um aumento na sensibilidade à estimulação dos receptores beta-adrenérgicos.

45ª QUESTÃO – Um paciente de 24 anos, sexo masculino, foi admitido para laparotomia exploradora por suspeita de apendicite complicada. O paciente é paraplégico por um acidente automobilístico ocorrido na adolescência, nega outras comorbidades, uso de medicamentos ou alergias. Apresenta-se prostrado, desidratado, taquicárdico mas normotenso, cardioscopia mostrando uma taquicardia sinusal, sem outras alterações. Devido ao quadro, o anestesiológico do caso optou por realizar indução em sequência rápida, utilizando fentanil 3mcg/kg, propofol 2mg/kg e succinilcolina 1mg/kg. Logo após a indução, paciente apresenta o eletrocardiograma abaixo. Marque a alternativa que descreve a **MELHOR CONDUTA IMEDIATA** nesta situação.



Fonte: <https://ecgepm.wordpress.com/>

- A. () Encaminhar para cateterismo cardíaco de urgência.
- B. () Administrar gluconato de cálcio venoso.
- C. () Cardioversão elétrica sincronizada.
- D. () Administrar amiodarona venosa.

46ª QUESTÃO – As infecções nosocomiais são fatores de morbimortalidade no paciente criticamente enfermo. Algumas medidas podem ser tomadas para evitar essas infecções no paciente cirúrgico que realiza pós-operatório na Unidade de Terapia Intensiva. Sobre essas medidas preventivas, marque a alternativa **INCORRETA**.

- A. () A intubação nasotraqueal prolongada aumenta o risco de sinusite.
- B. () A troca do cateter venoso central a cada 3 a 7 dias é uma medida que previne infecções associadas ao cateter, porém gera aumento de custos.
- C. () Para prevenir infecção urinária associada ao uso de sonda vesical de demora é recomendada técnica asséptica em sua inserção e minimizar o tempo de uso da sonda.
- D. () A prevenção e tratamento da hipotermia no intraoperatório reduz o risco de infecção de ferida operatória em algumas cirurgias, como as grandes cirurgias abdominais.

47ª QUESTÃO – Paciente do sexo masculino, 18 anos, sem comorbidades ou alergias conhecidas, é admitido para cirurgia de urgência por fratura de fêmur associada a fratura exposta de ossos da perna após ser atropelado por uma motocicleta em alta velocidade. Encontra-se sonolento e confuso, apresenta curativo em membro inferior com exteriorização ativa de sangue, e os seguintes dados vitais: FC 130bpm, PNI 88x55mmHg (PAM 66mmHg), SpO2 95% com O2 no cateter nasal. Foi coletada gasometria arterial à admissão no bloco cirúrgico que evidenciou pH 7,12, BE -7,0, bicarbonato 15mEq/L, lactato 4mmol/L. Sobre o caso clínico, marque a alternativa **CORRETA**.

- A. () Neste momento, está indicada reposição volêmica apenas com cristaloides.
- B. () Como a PAM ainda está acima de 60mmHg, não se pode falar que esse paciente se encontra em estado de choque.
- C. () Um dos principais objetivos no manejo deste paciente é evitar e tratar a acidose, hipotermia e coagulopatia.
- D. () O ácido tranexâmico pode ser administrado desde que haja pelo menos 3 horas do trauma.

48ª QUESTÃO – Pacientes cirróticos e com hipertensão porta são um desafio no manejo perioperatório devido às várias alterações fisiológicas desencadeadas por essas condições. Sobre esses pacientes, marque a alternativa **INCORRETA**.

- A. () Os exames de RNI e PTTA são bons preditores de sangramento em procedimentos invasivos nestes pacientes.
- B. () O paciente cirrótico tipicamente apresenta uma circulação hiperdinâmica, caracterizada por um alto débito cardíaco, baixa pressão arterial e baixa resistência vascular sistêmica.
- C. () Pacientes com síndrome hepatopulmonar podem apresentar dispneia e baixa saturação de oxigênio em ar ambiente.
- D. () A disfunção renal no paciente cirrótico é caracterizada por retenção de sódio e água, associada à hipoperfusão renal e conseqüentemente redução da filtração glomerular.

49ª QUESTÃO – Um dos objetivos no manejo hemodinâmico durante anestesia é manter o equilíbrio na oferta e demanda de oxigênio para o miocárdio. Sobre a perfusão coronariana, analise as afirmativas:

- I. A área mais vulnerável à isquemia é o subendocárdio do ventrículo esquerdo.
- II. Fatores que podem aumentar a demanda miocárdica incluem a frequência cardíaca, a contratilidade e a tensão na parede miocárdica.
- III. A taxa de extração de oxigênio do miocárdio é baixa, permitindo a fácil compensação do baixo fluxo coronariano pelo aumento da extração de oxigênio do sangue.
- IV. A perfusão do subendocárdio do ventrículo esquerdo ocorre majoritariamente durante a sístole ventricular.

Sobre as assertivas acima, marque a alternativa **CORRETA**.

- A. () Todas as assertivas estão corretas.
- B. () As assertivas III e IV estão corretas.
- C. () As assertivas I, II e IV estão corretas.
- D. () As assertivas I e II estão corretas.

50ª QUESTÃO – Sobre os efeitos colaterais dos opioides, marque a alternativa **INCORRETA**.

- A. () A hiperalgesia induzida por opioides pode ser provocada pelo uso de opioides com término de ação rápida, como o remifentanil, mas não pelo fentanil.
- B. () Opioides podem causar rigidez muscular e o fechamento das cordas vocais pode levar à dificuldade na ventilação com dispositivo bolsa-válvula-máscara.
- C. () Mesmo opioides que não causam liberação de histamina podem causar prurido.
- D. () Opioides podem causar náuseas e vômitos no pós-operatório por seus efeitos na zona quimiorreceptora de gatilho na área postrema do tronco cerebral, bem como por efeitos diretos no trato gastrointestinal.

-----corte aqui-----

RASCUNHO DO GABARITO

1	2	3	4	5	6	7	8	9	10	11	12	13	14	15	16	17	18	19	20	21	22	23	24	25	
26	27	28	29	30	31	32	33	34	35	36	37	38	39	40	41	42	43	44	45	46	47	48	49	50	