



PREFEITURA MUNICIPAL DE CONDADO - PB



NÍVEL MÉDIO/TÉCNICO ELETRICISTA

EXAME GRAFOTÉCNICO:

(Transcreva a frase abaixo no local indicado na sua Folha de Respostas)

**É Condado do meu coração
Para sempre eu quero te amar**

INSTRUÇÕES:

1. Verifique se este caderno de provas contém 40 (quarenta) questões de múltipla escolha, sendo Língua Portuguesa de 01 a 15, Informática de 16 a 25 e Conhecimentos Específicos de 26 a 40.
2. Observe se há falhas ou imperfeições gráficas que causem dúvidas. Caso existam, comunique imediatamente ao Fiscal de Sala.
3. Confira seus dados na Folha de Respostas com os dados do Cartão de Inscrição.
4. Esta Prova tem duração de 4 (quatro) horas. Não é permitida a saída do candidato antes de transcorridas 2 (duas) horas completas, sob pena de eliminação.
5. É vetado, durante a prova, o intercâmbio ou empréstimo de material de qualquer natureza entre os candidatos, bem como o uso de celulares, calculadoras e/ou qualquer outro tipo de equipamento eletrônico. A fraude, ou tentativa, a indisciplina e o desrespeito às autoridades encarregadas dos trabalhos são faltas que eliminam o candidato.
6. Certifique-se de que assinou a lista de presença e que preencheu adequadamente todos os espaços da Folha de Respostas.
7. Ao finalizar a prova, entregue ao fiscal o Caderno de Prova e a Folha de Respostas, sob pena de eliminação.

PORTUGUÊS

Leia o Texto I para responder às questões de 01 a 07.

Texto I - A sociedade do cansaço é cada vez mais realidade. Como se blindar?

A vida moderna naturalizou a cobrança excessiva por produtividade e positividade; com tanta pressão por perfeição, saúde física e mental pedem a conta

Wanessa Ferrari - 3 Junho, 2021

“Já amanheci cansada.” O meme, que circula pela internet faz sucesso nas redes sociais ao resumir uma sensação que domina boa parte da sociedade adulta: o de que nem boas noites de sono são suficientes para restaurar o vigor e a disposição, por isso, não raramente amanhecemos cansados.

O que pouca gente sabe é que essa sensação permanente de exaustão tem explicação na filosofia: de acordo com o filósofo sul-coreano Byung-Chul Han, vivemos na **sociedade do cansaço**, que naturalizou a cobrança excessiva por produtividade, pela alta performance e pelos resultados, tudo isso sob o pano da positividade. Com tanta pressão, saúde física e mental pedem a conta.

Ter um olhar crítico sobre esforços e objetivos, reconhecer-se imperfeito e buscar por tempo de qualidade longe de telas e de trabalho são algumas das alternativas para se blindar dessa patologia da sociedade moderna.

Entenda a sociedade do cansaço

Pare e reflita: quantas vezes você já se cobrou e se frustrou por não ter a produtividade que esperava em um determinado dia ou período de tempo? E quantas vezes você já se deparou com o perfil de um colega de faculdade no *LinkedIn*, observou a empresa onde ele trabalha ou a atual situação profissional dele, comparou com sua situação e se sentiu deprimido ou fracassado? Questionamentos e sentimentos como estes, que têm como pano de fundo a busca excessiva por produtividade, alta performance, desempenho e resultado são decorrentes da **sociedade do cansaço**, um termo cunhado por Byung-Chul Han, que se dedicou a entender como o modelo de produção da última fase do capitalismo tem interferido na vida das pessoas. Os resultados foram reunidos no livro *Sociedade do Cansaço*.

“Esse filósofo defende que a sociedade atual valoriza o desempenho, a alta performance, o resultado, a máxima produtividade. O problema é quando essas coisas não acontecem. As pessoas tendem a se sentir frustradas, deprimidas e fracassadas”, explica a psicóloga e psicoterapeuta Ana Gabriela Andriani, doutora em educação pela Universidade de Campinas (Unicamp).

O cansaço extremo, por sua vez, na visão do filósofo, favorece o surgimento de patologias que afetam a saúde física e mental, como a hiperatividade, o déficit de atenção, o transtorno de personalidade borderline, a ansiedade, a melancolia, a depressão e a síndrome de burnout.

Outra característica marcante da sociedade do cansaço levantada pelo filósofo sul-coreano é a individualização e o isolamento. “As pessoas vivem cercadas por outras, mas estão isoladas dentro de si”, explica a psicoterapeuta.

A cobrança em excesso, somada ao surgimento de patologias e à individualização resulta ainda em um outro problema: o uso excessivo de medicamentos. “Para poder desempenhar bem seus papéis, as pessoas vêm se utilizando de artifícios químicos e medicamentos para que oscilações emocionais não aconteçam. Elas não podem ficar tristes nem desmotivadas; precisam garantir a estabilidade de humor e a alta produtividade sempre”, explica Ana Gabriela Andriani.

Para o psicanalista clínico Diego Felipe Silva Cavalcante, da clínica Kaizen, excesso de estímulos e de informações, a globalização e o avanço tecnológico, a obsessão em querer atender às expectativas geradas pela sociedade e o esforço do indivíduo em ser produtivo, autêntico e inovador são alguns dos fatores que mais contribuem com a sociedade do cansaço.

Fonte: Ferrari, Wanessa. *A sociedade do cansaço é cada vez mais realidade. Como se blindar?* <https://consumidormoderno.com.br/sociedade-cansaco-blindar/> [adaptado]. Acesso em: 23 out. 2025.

1ª QUESTÃO

Apartir do contexto apresentado no Texto I, avalie as asserções a seguir e a relação proposta entre elas.

I- O sentimento de exaustão constante relatado no texto está ligado à cobrança excessiva por produtividade e à busca por desempenho e positividade.

PORQUE

II- Segundo Byung-Chul Han, a sociedade contemporânea transformou o indivíduo naquele que se autoexplora em nome da performance e do sucesso.

A respeito dessas asserções, é CORRETO afirmar que:

- a) as asserções I e II são proposições verdadeiras, e a II é uma justificativa correta da I.
- b) as asserções I e II são proposições verdadeiras, mas a II não é uma justificativa correta da I.
- c) a asserção I é uma proposição verdadeira, e a II é uma proposição falsa.
- d) a asserção I é uma proposição falsa, e a II é uma proposição verdadeira.
- e) as asserções I e II são proposições falsas.

2ª QUESTÃO

Leia o trecho a seguir extraído do Texto I.

“...vivemos na sociedade do cansaço, que naturalizou a cobrança excessiva por produtividade, pela alta performance e pelos resultados, tudo isso **sob o pano da positividade**.”

Com base nesse contexto, avalie as proposições a seguir sobre o sentido e o valor semântico da expressão “**sob o pano da positividade**”.

- I- A expressão é empregada em sentido conotativo, pois o termo “pano” não se refere a um tecido real, mas a algo que encobre ou disfarça a realidade.
- II- A expressão é utilizada para criticar o modo como a sociedade contemporânea mascara a exaustão e o sofrimento sob um discurso artificial de otimismo e bem-estar.
- III- O emprego da expressão cria um efeito irônico, porque o que é apresentado como “positivo” (a ideia de produtividade e felicidade constante), na verdade, se revela como fonte de adoecimento.
- IV- O uso do termo “positividade” está em sentido denotativo, correspondendo apenas à ideia literal de ter pensamentos bons e atitudes alegres.
- V- A figura de linguagem presente é a metonímia, já que há substituição de um termo por outro com base em relação de causa e efeito.

É CORRETO o que se afirma apenas em:

- a) I, II e III.
- b) I e IV.
- c) II, IV e V.
- d) II e III.
- e) V.

3ª QUESTÃO

Leia o seguinte trecho do Texto I:

“Para poder desempenhar bem seus papéis, as pessoas vêm se utilizando de artifícios químicos e medicamentos para que oscilações emocionais não aconteçam. **Elas** não podem ficar tristes nem desmotivadas; precisam garantir a estabilidade de humor e a alta produtividade sempre”, explica Ana Gabriela Andriani.”

No fragmento, o termo em destaque “**elas**” tem função coesiva de:

- a) indicar uma relação de contraste entre dois elementos textuais.
- b) introduzir uma informação nova no texto, estabelecendo referência catafórica.
- c) retomar uma informação anterior, estabelecendo referência anafórica.
- d) substituir o substantivo “oscilações emocionais”, com sentido de metonímia.
- e) reforçar a generalização do termo “papéis”, atuando como elemento de retomada sequencial.

4ª QUESTÃO

A partir dessa leitura do Texto I, quanto às características específicas da situação comunicativa em que foi produzido, avalie as proposições a seguir e marque a alternativa CORRETA.

- a) A situação comunicativa revela uma comunicação privada, de caráter interpessoal, voltada ao diálogo entre indivíduos específicos, sem intenção de ampla circulação pública, sobre assuntos técnicos.
- b) O texto caracteriza-se como um ensaio filosófico-acadêmico, cujo propósito comunicativo seja provocar a reflexão conceitual, voltado a um público especializado, com linguagem predominantemente técnica e estrutura dissertativo-argumentativa rígida.
- c) A produção textual tem função injuntiva, pois busca instruir o leitor sobre como evitar o cansaço na sociedade contemporânea, com predominância de verbos no modo imperativo, estrutura normativa rígida e linguagem técnica.
- d) O texto insere-se no gênero crônica opinativa, uma vez que apresenta linguagem subjetiva, narrador onisciente em terceira pessoa e tom literário de confissão e ironia.
- e) O texto pertence ao gênero artigo jornalístico de divulgação, cujo propósito comunicativo é informar e refletir criticamente sobre fenômenos sociais contemporâneos, utilizando linguagem acessível e argumentativa, voltada ao público geral interessado em temas de comportamento e saúde mental.

5ª QUESTÃO

Considerando o Texto I, avalie as proposições a seguir sobre os elementos da situação sociocomunicativa e marque a alternativa que apresenta informações CORRETAS.

- a) O texto é enunciado por um grupo de pesquisadores científicos, que relatam resultados de um estudo empírico, com linguagem metodológica e foco em dados quantitativos, próprios da esfera científica, divulgado em revistas científicas e, por isso, exige bastante conhecimento técnico e específico.
- b) O enunciador é um filósofo acadêmico, que apresenta uma reflexão teórica aprofundada sobre o capitalismo tardio, direcionada a um público especializado e restrito, em um registro técnico e erudito preparado especialmente para acadêmicos, filósofos e cientistas.
- c) O enunciador assume um papel mediador entre o saber especializado e o leitor comum, buscando traduzir conceitos filosóficos e psicológicos para o público leigo; o interlocutor é amplo e socialmente diversificado, composto por leitores interessados em temas de comportamento, saúde mental e cultura contemporânea.
- d) A autoria do texto é coletiva e institucional, de caráter publicitário, com o propósito de persuadir o leitor a consumir produtos relacionados ao bem-estar e à produtividade de modo a garantir que a sociedade se torne ainda mais cansada.
- e) O texto é produzido por um leitor comum, em ambiente de rede social, expressando uma opinião pessoal e subjetiva, sem compromisso informativo ou fundamentação teórica necessária, sobre tema de pouca relevância ou atratividade social.

6ª QUESTÃO

No trecho do Texto I: “Para poder desempenhar **bem seus** papéis, as pessoas **vêm** se utilizando **de** artifícios químicos e medicamentos...”, identifique CORRETAMENTE as classes das palavras destacadas.

- a) Conjunção subordinativa, pronome demonstrativo, verbo e preposição.
- b) Advérbio, pronome possessivo, verbo e preposição.
- c) Conjunção, pronome pessoal, advérbio e preposição.
- d) Interjeição, adjetivo, advérbio e preposição.
- e) Substantivo, pronome, verbo e interjeição.

7ª QUESTÃO

Com base no Texto I, analise as afirmações a seguir sobre relações semânticas entre as palavras destacadas em cada alternativa e assinale a única CORRETA.

- a) As palavras **cansaço** e **exaustão** são homônimas perfeitas, pois apresentam a mesma forma e o mesmo som, com sentidos diferentes.
- b) Em “a vida moderna naturalizou a cobrança excessiva por produtividade e positividade”, as palavras **produtividade** e **positividade** são parônimas, pois se assemelham na forma escrita e apresentam significados semelhantes.
- c) Em “o filósofo defende que a sociedade atual valoriza o desempenho, a alta performance, o resultado, a máxima produtividade”, as palavras **desempenho** e **resultado** são parônimas, pois derivam de radicais diferentes, mas compartilham a mesma origem etimológica.
- d) Em “As pessoas vivem cercadas por outras, mas estão isoladas dentro de si”, as palavras **isoladas** e **solitárias** estabelecem uma relação de sinonímia, já que possuem sentidos semelhantes neste contexto.
- e) As palavras **positividade** e **otimismo** são antônimas, pois expressam ideias contrárias.

Para responder às questões de 08 a 11, leia o trecho da canção a seguir.

Texto II - Filho do dono

Desigualdade rima com hipocrisia
Não tem verso nem poesia
Que console um cantador
A natureza na fumaça se mistura
Morre a criatura e o planeta sente a dor
O desespero no olhar de uma criança
A humanidade fecha os olhos pra não ver
Televisão de fantasia e violência
Aumenta o crime, cresce a fome do poder

Fonte: <https://www.letras.mus.br/flavio-jose/306921/>. Acesso em: 27 out. 2025. [trecho]

8ª QUESTÃO

Com base na leitura e na compreensão dos sentidos expressos no Texto II, é CORRETO afirmar que o eu lírico:

- a) expressa otimismo diante das mudanças sociais promovidas pelo avanço da civilização.
- b) exalta o progresso tecnológico e o poder dos meios de comunicação como soluções para os males da humanidade.
- c) reconhece que a desigualdade social é inevitável e todos se sensibilizam.
- d) defende o entretenimento televisivo como forma de aliviar o sofrimento das pessoas.
- e) critica a indiferença humana diante dos problemas sociais e ambientais, denunciando a perda de sensibilidade e empatia.

9ª QUESTÃO

O Texto II apresenta uma linguagem marcada por críticas sociais e ambientais. Em relação à adequação linguística e ao uso do registro linguístico formal e informal, é CORRETO afirmar que:

- a) o texto faz uso de linguagem burocrática e padronizada, própria de documentos oficiais.
- b) o texto emprega linguagem técnica e objetiva, típica de relatórios científicos sobre o meio ambiente.
- c) o texto apresenta registro exclusivamente formal, voltado a contextos acadêmicos e científicos sobre a seca.
- d) o texto utiliza gírias e expressões informais que indicam comunicação induzida e compromissada de uma conversa.
- e) o texto utiliza uma linguagem poética com traços de informalidade, adequada à função expressiva e crítica do gênero canção.

10ª QUESTÃO

No Texto II, a principal figura de linguagem destacada no verso “Morre a criatura e **o planeta sente a dor**” é:

- a) Antítese.
- b) Metáfora.
- c) Personificação.
- d) Hipérbole.
- e) Aliteração.

11ª QUESTÃO

Leia o trecho da canção.

“Morre a criatura e o planeta sente a dor
O desespero no olhar de uma criança
A humanidade fecha os olhos pra não ver.”

No verso “Morre a criatura e o planeta sente a dor”, o conectivo “e” estabelece uma relação entre duas orações. Essa relação é classificada como:

- a) subordinação consecutiva, pois a segunda oração expressa a consequência da primeira.
- b) subordinação causal, pois a segunda oração indica o motivo da primeira.
- c) coordenação adversativa, pois há oposição entre as ações expressas.
- d) coordenação aditiva, pois une duas orações independentes que expressam soma de ideias.
- e) coordenação explicativa, pois a segunda oração justifica a anterior.

Para responder às questões de 12 a 15, leia o texto que segue.

Texto III



Fonte: @abaixadaegua. Disponível em: https://www.instagram.com/p/DOIT0ixkD/?img_index=5. Acesso em: 23 out. 2025.

12ª QUESTÃO

O humor da tirinha é construído a partir da relação entre linguagem verbal e não verbal. Assim, analise as proposições.

- I- O personagem demonstra dúvida sobre a forma correta de pedir “cinco pães franceses”, o que evidencia uma reflexão sobre o uso da língua em situações cotidianas.
- II- O humor surge da reflexão sobre o registro formal (“cinco pães franceses”) e o registro coloquial (“cinco pão francês”), mostrando a dificuldade do falante em adequar sua linguagem à situação comunicativa.
- III- As expressões faciais e corporais dos personagens (olhares, gestos e postura) complementam a linguagem verbal e contribuem para a construção do sentido da tirinha.

É CORRETO o que se afirma em:

- a) I, II e III.
- b) I e II, apenas.
- c) II e III, apenas.
- d) III, apenas.
- e) I e III, apenas.

13ª QUESTÃO

O personagem tenta decidir qual forma usar ao fazer seu pedido na padaria:

“5 pães franceses? Muito formal. 5 pão francês? Oxe, e eu num sei português não, é?”

Com base na leitura e na análise da situação comunicativa, avalie as afirmativas.

- I- O personagem reflete sobre qual registro da língua é mais adequado à situação, demonstrando insegurança diante da norma-padrão.
- II- O humor da tirinha decorre do conflito entre o uso espontâneo da linguagem oral e a rigidez da norma culta, evidenciando a reflexão sobre o uso da língua numa situação cotidiana.
- III- A fala do atendente (“De qual, senhor?”) demonstra o uso de um registro informal, inadequado à relação de atendimento.

É CORRETO o que se afirma em:

- a) I, apenas.
- b) I e II, apenas.
- c) II e III, apenas.
- d) III, apenas.
- e) I, II e III.

14ª QUESTÃO

Na tirinha, o personagem demonstra insegurança ao tentar falar corretamente: “5 pães franceses? Muito formal. 5 pão francês? Oxe, e eu num sei português não, é?”

Essa dúvida também pode se relacionar à concordância nominal e verbal, pois envolve a relação entre número (singular/plural) e forma das palavras. Analise as frases abaixo e assinale a alternativa em que todas as concordâncias estão CORRETAS, segundo a norma-padrão da língua portuguesa.

- a) Os pão francês estava frescos e delicioso.
- b) Os pães franceses estavam frescos e deliciosos.
- c) O pães francês estavam fresco e deliciosa.
- d) Os pães francês estavam frescos e deliciosa.
- e) Os pães franceses estava frescos e deliciosa.

15ª QUESTÃO

Leia o trecho da tirinha: “5 pães franceses? Muito formal. 5 pão francês? Oxe, e eu num sei português não, é?”

Observe que o humor e a expressividade da fala do personagem dependem, em parte, da pontuação empregada. Sobre o uso dos sinais de pontuação, analise as afirmativas abaixo:

- I- O ponto de interrogação expressa a dúvida e a insegurança do personagem quanto à forma correta de se comunicar.
- II- O ponto final em “Muito formal.” pode sugerir conclusão e julgamento, demonstrando a opinião pessoal do falante sobre o uso da língua.
- III- A vírgula antes de “Oxe, e eu num sei português não, é?” marca uma pausa expressiva, típica da oralidade, reforçando o tom regional do personagem.

É CORRETO o que se afirma em:

- a) I, apenas.
- b) I e II, apenas.
- c) II e III, apenas.
- d) I, II e III.
- e) III, apenas.

INFORMÁTICA

16ª QUESTÃO

Em um treinamento sobre segurança da informação, os novos servidores de um órgão público aprenderam sobre as ferramentas e práticas essenciais para proteger os dados e a infraestrutura de rede contra ameaças cibernéticas.

Considerando os mecanismos de proteção e segurança da informação, como Antivírus, *Firewall* e VPN (Rede Virtual Privada), avalie as proposições abaixo:

- I- O *Firewall* atua como uma barreira de segurança, monitorando e controlando o tráfego de rede de entrada e saída com base em regras de segurança preestabelecidas, sendo capaz de bloquear acessos não autorizados.
- II- A VPN é uma tecnologia que cria um "túnel" criptografado sobre uma rede pública (como a Internet), garantindo a confidencialidade e a integridade dos dados transmitidos entre o usuário e a rede de destino.
- III- O Antivírus é a ferramenta ideal para prevenir ataques de *Phishing*, pois sua principal função é inspecionar e-mails e páginas da *web* em busca de *links* maliciosos e formulários de coleta de dados fraudulentos.

É CORRETO o que se afirma em:

- a) I apenas.
- b) I, II e III.
- c) I e III apenas.
- d) II e III apenas.
- e) I e II apenas.

17ª QUESTÃO

Um usuário que utiliza o computador, principalmente para jogos e edição de vídeos, relatou lentidão na inicialização do sistema e na abertura de programas. Como recomendação, foi sugerida a substituição do disco rígido (HD) por uma unidade de estado sólido (SSD). Diante da sugestão, o usuário solicitou uma explicação sobre a diferença fundamental entre HD e SSD que justificasse o ganho de desempenho.

É CORRETO afirmar que:

- a) o SSD é um dispositivo de armazenamento magnético, e o HD funciona por meio de leitura e gravação a laser, de forma semelhante às mídias ópticas.
- b) o SSD utiliza memória *flash* baseada em circuitos integrados e não possui partes mecânicas, enquanto o HD armazena dados magneticamente em discos que giram em alta velocidade, acessados por um conjunto de cabeças móveis.
- c) o SSD, por ser tecnologicamente mais avançado, demanda maior consumo energético que os discos rígidos tradicionais, o que impacta diretamente no desempenho térmico.
- d) o HD apresenta desempenho superior no acesso aleatório a pequenos arquivos. Já o SSD se destaca apenas em operações sequenciais de grande volume.
- e) o SSD é uma memória volátil e necessita de alimentação elétrica contínua para manter os dados armazenados, ao contrário do HD, que é não volátil.

18ª QUESTÃO

Uma colaboradora salvou um arquivo de apresentação em sua estação de trabalho no escritório. Em um momento posterior, surgiu a necessidade de acessar esse mesmo arquivo remotamente, a partir de sua residência. Considerando práticas comuns de armazenamento em serviços de computação em nuvem, como *Google Drive* ou *OneDrive*, qual é a principal vantagem de ter armazenado o arquivo na nuvem, ao invés de mantê-lo apenas no computador local?

- a) Permite acessar o arquivo a partir de qualquer dispositivo conectado à internet, independentemente da localização física do usuário.
- b) Garante que o arquivo fique automaticamente protegido por senha, sem necessidade de configuração adicional.
- c) Reduz o tamanho do arquivo, pois serviços de nuvem realizam compactação obrigatória de todos os conteúdos enviados.
- d) Converte automaticamente o arquivo para um formato padrão universal, compatível com qualquer *software* de apresentação.
- e) Aumenta a velocidade de abertura do arquivo, já que servidores de nuvem sempre oferecem desempenho superior ao de computadores pessoais.

19ª QUESTÃO

Um hospital foi alvo de um ataque cibernético que comprometeu seu sistema de prontuários eletrônicos de diferentes maneiras. Após a perícia técnica, foram identificados três impactos distintos: 1- Informações sigilosas de pacientes foram copiadas e divulgadas publicamente na internet; 2- Registros clínicos referentes a medicamentos administrados sofreram alterações não autorizadas, resultando em dosagens incorretas; 3- Profissionais de saúde devidamente credenciados ficaram impossibilitados de acessar os prontuários eletrônicos por aproximadamente 48 horas.

Considerando os princípios fundamentais de segurança da informação, a sequência CORRETA de violações configuradas por essas situações é:

- a) Confidencialidade, Integridade e Disponibilidade.
- b) Integridade, Confidencialidade e Autenticidade.
- c) Disponibilidade, Integridade e Confidencialidade.
- d) Autenticidade, Disponibilidade e Integridade.
- e) Confidencialidade, Disponibilidade e Integridade.

20ª QUESTÃO

Em uma aula de Informática, o professor está revisando com os alunos os principais conceitos sobre organização de arquivos e diretórios no sistema operacional *Windows*. Para verificar se os estudantes compreenderam o conteúdo, ele apresenta as seguintes afirmativas:

- I- O Caminho Absoluto de um arquivo ou pasta é aquele que começa a partir da raiz do sistema de arquivos (como C:\ ou D:\), fornecendo a localização completa e inequívoca do recurso.
- II- A operação de mover um arquivo entre pastas, quando realizada dentro do mesmo volume (partição ou disco), geralmente é mais rápida que a operação de copiar, pois envolve apenas a atualização dos ponteiros de localização no sistema de arquivos, e não a duplicação dos dados.
- III- No *Windows*, dois arquivos não podem coexistir na mesma pasta com o mesmo nome e a mesma extensão, pois o sistema operacional exige que cada item dentro de um mesmo diretório tenha um nome exclusivo.

Com base nas afirmativas apresentadas, é CORRETO o que se afirma em:

- a) I e III apenas.
- b) II e III apenas.
- c) I, II e III.
- d) I e II apenas.
- e) I apenas.

21ª QUESTÃO

Um funcionário informa ao setor de TI que o computador que utiliza no trabalho passou a apresentar lentidão extrema. Além disso, diversos arquivos pessoais e de trabalho tiveram seus nomes alterados, agora exibindo a extensão “.*crypted*”. Na mesma pasta, foi criado um arquivo de texto contendo orientações para o pagamento de um valor em dinheiro, a fim de restaurar o acesso aos dados.

Esse cenário descreve um tipo de ataque causado por um:

- a) *Trojan*.
- b) *Spyware*.
- c) *Adware*.
- d) *Ransomware*.
- e) *Worm*.

22ª QUESTÃO

Um funcionário de um setor administrativo precisa enviar por e-mail uma pasta contendo diversos documentos, como textos, planilhas e imagens, para um colega de outra unidade. Como o tamanho total desses arquivos é grande e o envio de vários anexos separadamente pode causar falhas ou lentidão, ele utiliza uma ferramenta do próprio sistema operacional para reunir todos os itens em um único arquivo, reduzindo também seu tamanho para facilitar o envio.

Qual operação foi realizada pelo funcionário e qual é a extensão de arquivo mais comum gerada nesse processo?

- a) Ação: Conversão de formato. Extensão: .EXE.
- b) Ação: Criptografia de arquivos. Extensão: .PDF.
- c) Ação: Compactação de arquivos. Extensão: .ZIP.
- d) Ação: Fragmentação de arquivos. Extensão: .ISO.
- e) Ação: Criação de atalho. Extensão: .LNK.

23ª QUESTÃO

Um funcionário do setor de Recursos Humanos está utilizando uma planilha eletrônica do *Google Sheets* para calcular a folha de pagamento. Ele precisa somar os valores das células que contêm os salários brutos (localizados no intervalo de B2 até B50) e, em seguida, aplicar um desconto fixo de 10% sobre o total obtido.

Qual fórmula ele deve inserir em uma célula para realizar CORRETAMENTE esse cálculo?

- a) =TOTAL(B2:B50) * 90%
- b) =SOMA(B2:B50) - 0,10
- c) =SOMA(B2:B50) + 0,90
- d) =SOMA(B2:B50) * 0,90
- e) =SOMA(B2:B50) / 1,10

24ª QUESTÃO

Uma reunião importante de uma comissão de licitação foi realizada por meio de uma plataforma de videoconferência. O presidente da comissão ativou o recurso de Gravação da Reunião no início da sessão.

Qual é o principal objetivo técnico e administrativo de utilizar o recurso de Gravação em plataformas como *Zoom*, *Teams* ou *Meef*?

- a) Garantir que a reunião seja transmitida ao vivo para o público externo, aumentando a transparência.
- b) Criar um registro permanente e auditável do conteúdo da reunião, permitindo a consulta posterior por participantes ausentes ou para fins de comprovação legal.
- c) Reduzir o consumo de banda de internet dos participantes, pois a gravação otimiza o fluxo de vídeo.
- d) Impedir que participantes não autorizados acessem a sala de reunião.
- e) Substituir a necessidade de uma ata formal, pois a gravação é automaticamente transcrita e validada como documento oficial.

25ª QUESTÃO

Durante a compra de novos computadores para um órgão público, o setor de informática destacou a importância de um tipo de memória muito rápida que fica dentro do processador e ajuda a aumentar o desempenho do computador. Essa memória armazena dados e instruções usadas com frequência, evitando que o processador tenha que buscar essas informações na memória principal o tempo todo. Essa memória é chamada de:

- a) Memória Flash, usada em dispositivos como pen drives e SSDs.
- b) Memória RAM, usada para guardar temporariamente os programas em execução.
- c) Memória Virtual, que usa espaço do disco rígido como apoio à RAM.
- d) Memória ROM, que armazena informações permanentes para a inicialização do computador.
- e) Memória Cache, utilizada para acelerar o acesso a informações importantes durante o funcionamento do sistema.

CONHECIMENTOS ESPECÍFICOS

26ª QUESTÃO

Um engenheiro eletricista foi contratado para adequar o projeto luminotécnico de uma secretaria municipal. Após a inspeção da instalação elétrica, o engenheiro percebeu que algumas luminárias estavam muito próximas umas das outras e que, por isso, determinadas áreas do ambiente ficaram pouco iluminadas.

Considerando os princípios de um bom projeto luminotécnico e as decisões que o engenheiro deve tomar para corrigir o problema apresentado, analise as assertivas a seguir.

- I- Será necessário incrementar a potência de todas as lâmpadas e manter a posição das luminárias.
- II- Reposicionar as luminárias de forma a garantir uma distribuição mais uniforme da iluminação em todo o ambiente, atendendo aos níveis mínimos de iluminância e aos critérios definidos pelas normas técnicas vigentes.
- III- Diminuir o número de circuitos terminais, colocando todas as luminárias em um único circuito, o que acarretará a diminuição das perdas e uma iluminação mais homogênea.
- IV- Trocar as lâmpadas fluorescentes por incandescentes de maior tensão, sem alterar a posição das luminárias.

É CORRETO o que se afirma apenas em:

- a) I e III.
- b) II.
- c) I, II e IV.
- d) IV.
- e) III.

27ª QUESTÃO

Após a ocorrência de um tornado no município de Rio Bonito do Iguçu, a Defesa Civil recomendou que a prefeitura realizasse a inspeção das instalações elétricas dos prédios públicos municipais. Durante a inspeção em uma creche, um eletricista observou que alguns equipamentos elétricos apresentavam cargas elétricas estáticas concentradas em suas massas.

Considerando o contexto, marque a alternativa que apresenta CORRETAMENTE a função do sistema de aterramento elétrico que deverá ser instalado na creche.

- a) Proteger os usuários das instalações elétricas contra choques elétricos, apenas.
- b) Modificar a tensão da rede elétrica para otimizar o desempenho dos equipamentos.
- c) Diminuir o consumo de energia elétrica nos circuitos de iluminação.
- d) Permitir que as tomadas de uso geral funcionem independentemente do quadro de distribuição.
- e) Proteger os usuários das instalações elétricas contra choques elétricos e preservar a integridade dos equipamentos, provendo aos circuitos um caminho adequado e intencional para que correntes elétricas indesejadas fluam para o solo.

28ª QUESTÃO

Em meio as inspeções de rotina em uma fábrica de embalagens, um eletricista constatou que um banco de capacitores apresentava falhas em seu funcionamento. Antes de iniciar o reparo, ele verificou a necessidade de desligar a alimentação elétrica do banco de capacitores, sinalizar o local, usar Equipamentos de Proteção Individual – EPI e conferir se a área estava liberada para o trabalho seguro.

Considerando o contexto, marque a alternativa que apresenta CORRETAMENTE a principal finalidade das ações do eletricista.

- a) Cumprir apenas exigências formais sem impacto real na segurança.
- b) Ter certeza de que a máquina irá funcionar mais rapidamente, visto que a manutenção não irá concorrer com outras atividades realizadas em paralelo ao reparo.
- c) Diminuir o tempo de manutenção, não comprometendo a alimentação elétrica da fábrica.
- d) Aumentar a tensão elétrica do circuito durante o serviço, tornando a execução da sua tarefa mais eficaz.
- e) Evitar acidentes de trabalho, preservando a sua integridade física e dos demais usuários da instalação elétrica, conforme estabelecido pela NR-10.

29ª QUESTÃO

Um circuito elétrico em corrente contínua e puramente resistivo é aquele em que a única oposição à passagem da corrente elétrica é fornecida por elementos passivos (resistores ôhmicos) e em que a tensão aplicada é constante no tempo.

Sobre as características de um circuito elétrico em corrente contínua e puramente resistivo, analise as assertivas a seguir.

- I- A Potência elétrica dissipada pelo resistor ôhmico, medida em *Watts* (W), é determinada pelo produto entre a Diferença de Potencial elétrico nos terminais do resistor, medida em *Volts* (V) e a Corrente elétrica que o atravessa, medida em *Amperes* (A). Analiticamente: $P = V \cdot I$
- II- Não existe defasagem entre tensão e corrente, ou seja, a tensão e a corrente em um determinado elemento do circuito encontram-se em fase.
- III- Após a aplicação da tensão em seus terminais, a corrente elétrica em um elemento do circuito é constante ao longo do tempo.
- IV- A 1ª Lei de Ohm aplica-se diretamente, mediante a seguinte equação: $V = I \cdot R$, onde V é a tensão, I a corrente e R a resistência.

É CORRETO o que se afirma apenas em:

- a) III e IV.
- b) I e II.
- c) I, II e III.
- d) II e III.
- e) II, III e IV.

30ª QUESTÃO

O circuito de iluminação de uma quadra poliesportiva, cuja tensão nominal é 220V/CA/60Hz, é composto por refletores que utilizam quatro lâmpadas fluorescentes conectas em paralelo, cuja potência elétrica de cada uma delas é 55 W. Com o auxílio de um alicate amperímetro, um eletricista constatou que o circuito terminal de um dos refletores está conduzindo uma corrente elétrica de 500 mA.

Considerando o contexto e o valor da corrente elétrica medida, marque a alternativa CORRETA sobre a situação do refletor.

- a) A potência total do circuito de iluminação está maior que o normal, o que reduz a corrente consumida pelo refletor.
- b) O valor medido é levemente menor que o valor esperado, coerente com pequenas perdas e aumento de resistência.
- c) A corrente elétrica que foi medida é exatamente a esperada para uma lâmpada de 55W em 220V, sendo, portanto, a corrente nominal do refletor.
- d) A corrente elétrica que foi medida corresponde à metade da corrente elétrica nominal do refletor, o que significa que, provavelmente, duas lâmpadas estão queimadas.
- e) A potência real consumida é maior que 220W, pois a tensão é superior à corrente.

31ª QUESTÃO

João Carlos, Técnico em Eletroeletrônica, foi contratado para projetar o circuito de proteção das máquinas elétricas de uma fábrica do setor de alimentos. A tabela abaixo apresenta os dados de um motor elétrico trifásico em corrente alternada para o qual será necessário o estudo de operação e o correto dimensionamento dos dispositivos de proteção.

Tabela - Dados elétricos do motor

GRANDEZA	VALOR
Tensão 3 ϕ (V_L)	380 V
Potência Mecânica (P_{mec})	5CV
Fator de Potência ($\cos \phi$)	0,85
Rendimento (η)	90%

Com base nos dados da tabela, marque a alternativa que apresenta CORRETAMENTE a corrente elétrica aproximada consumida pelo motor.

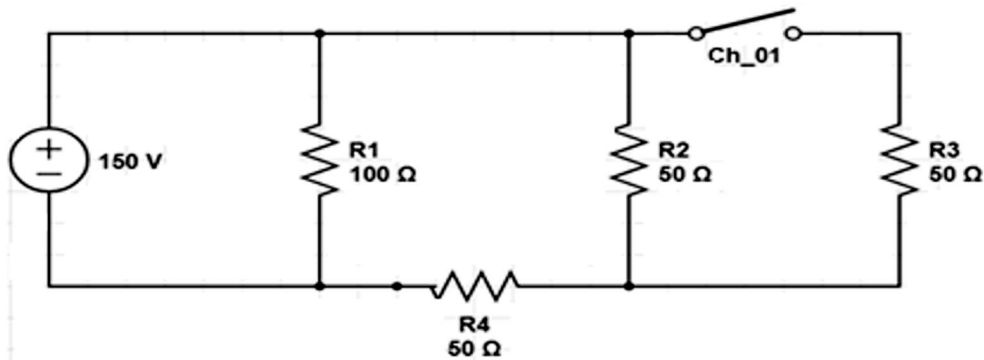
Considerar: 1CV = 735,5 W e $\sqrt{3} = 1,732$

- a) 5,2A.
- b) 7,3A.
- c) 3,1A.
- d) 2,5A.
- e) 3,3A.

32ª QUESTÃO

O circuito elétrico da Figura 01 foi desenvolvido para a verificação de conceitos da disciplina de eletricidade básica em um curso profissionalizante destinado a eletricitas prediais. A chave Ch_01 permite conectar e desconectar o resistor R3 ao circuito, desde que esteja, respectivamente, fechada ou aberta.

Figura 01 – Circuito elétrico



Com base no circuito elétrico da Figura 01 e conceitos básicos de análise de circuitos elétricos em corrente contínua, analise as assertivas a seguir.

- I- Quando a chave Ch_01 está aberta, a corrente elétrica que circula em R2 é igual a 1,5 A.
- II- Para medir a tensão elétrica sobre R1, devemos conectar um voltímetro em paralelo com seus terminais. O valor medido deve ser 150 V, visto que o resistor R1 está em paralelo com a fonte de tensão contínua do circuito.
- III- Quando a chave Ch_01 está fechada, a resistência equivalente do circuito é igual a 25 Ω.
- IV- A corrente que circula em R1 é igual a 1,5 A e independe se a chave Ch_01 está aberta ou fechada.

É CORRETO o que se afirma apenas em:

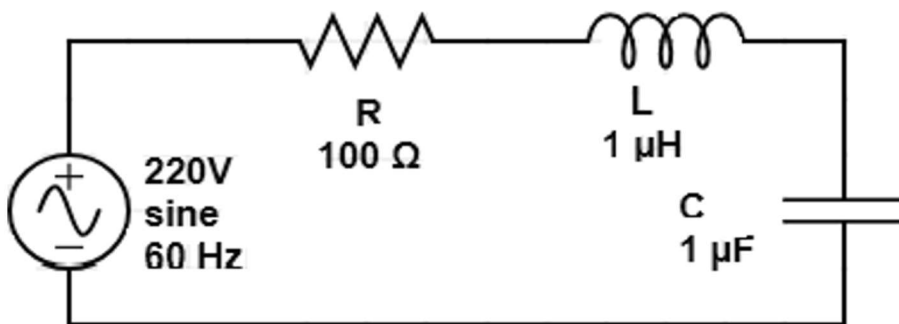
- a) IV.
- b) II e IV.
- c) I e III.
- d) II e III.
- e) I, II e IV.

33ª QUESTÃO

As características elétricas do funcionamento de uma determinada máquina monofásica que opera em 220/CA/60Hz e que deve ser instalada por Gil, eletricista autônomo, em uma panificadora, podem ser estudadas com base no circuito elétrico da Figura 02.

Considerar $\pi = 3,14$

Figura 02 – Circuito RLC série



Com base no circuito elétrico da Figura 02, analise as assertivas a seguir.

- I- Trata-se de um circuito RLC – Série, cuja resistência é $R = 100 \Omega$, a indutância é $L = 1 \mu H$ e a capacitância é $F = 1 \mu F$.
- II- Areatância indutiva do circuito é aproximadamente igual a $377 \mu \Omega$.
- III- A queda de tensão no capacitor C está defasada em 90° da corrente elétrica que o atravessa, pois no capacitor a corrente está adiantada da tensão em 90° .
- IV- A corrente elétrica que circula em cada elemento do circuito é a mesma, visto que estão conectados em série, e pode ser determinada diretamente pela equação $I = Z_T * V$, sendo Z_T a impedância equivalente do circuito e V a tensão da fonte.

É CORRETO o que se afirma apenas em:

- a) I, II e III.
- b) II e III.
- c) I e III.
- d) I e IV.
- e) IV.

34ª QUESTÃO

Em uma instalação elétrica, os dispositivos de proteção destinam-se à segurança dos usuários e à preservação dos equipamentos. Referente à funcionalidade de alguns dos dispositivos de proteção mais indicados às instalações elétricas, analise as assertivas a seguir.

- I- Os fusíveis e os disjuntores termomagnéticos têm a função de interromper o circuito elétrico em caso de sobrecorrente da instalação elétrica que podem ocorrer, por exemplo, devido a um curto-circuito.
- II- Os disjuntores diferenciais são projetados para desenergizar o circuito elétrico, ou seja, interromper a alimentação elétrica, quando detectada corrente de fuga, a partir de um valor pré-determinado, protegendo os usuários da instalação contra choques elétricos.
- III- Os dispositivos de proteção contra surtos protegem a instalação apenas contra sobrecarga prolongada de corrente, mas não contra picos de tensão.

É CORRETO o que se afirma apenas em:

- a) I e II.
- b) III.
- c) I.
- d) II.
- e) II e III.

35ª QUESTÃO

Sávio, eletricitista recém-formado, ao ser admitido como estagiário da empresa Energia, recebeu como primeira tarefa familiarizar-se com as normas de segurança do setor elétrico e as normas técnicas da Associação Brasileira de Normas Técnicas - ABNT para instalações elétricas em baixa tensão.

Considerando o contexto, analise as assertivas a seguir.

- I- Sávio deve estudar a NR-10, que é a norma técnica que estabelece requisitos mínimos de segurança para trabalhos em instalações elétricas em todo território nacional.
- II- Em seu cotidiano laboral é fundamental que Sávio esteja familiarizado com as diretrizes estabelecidas pela NBR-5410, visto que a referida norma define os critérios e os requisitos técnicos de instalações elétricas de baixa tensão, ou seja, até 1.500 V em CA ou até 1.000 V em CC.
- III- Dentre outros, o estudo da NBR-5410 garantirá a Sávio o atendimento aos padrões técnicos e regulatórios exigidos em projetos, inspeções e laudos.
- IV- O aproveitamento adequado em seu estudo permitirá que Sávio seja um agente ativo para a promoção da segurança de pessoas e animais, prevenindo-os de choques elétricos, incêndios etc.

É CORRETO o que se afirma em:

- a) II e IV, apenas.
- b) III, apenas.
- c) I e II, apenas.
- d) I, III e IV, apenas.
- e) I, II, III e IV.

36ª QUESTÃO

Um auxiliar de eletricitista recebeu a tarefa de fazer o levantamento do consumo de energia elétrica do sistema de iluminação e de alguns equipamentos elétricos de uma escola. Os dados estão apresentados na tabela abaixo. O custo da energia elétrica cobrado pela concessionária local é de R\$0,55/kWh. Considere um mês com 30 dias.

SISTEMA/ EQUIPAMENTO	POTÊNCIA (W)	TEMPO DE USO (Horas/dia)
Iluminação (conjunto)	500	12
Ar-condicionado	1500	08
Computador	250	10
Impressora	700	01
Geladeira	400	24

Considerando os dados apresentados, analise as assertivas a seguir.

- I- O consumo energético diário da geladeira é de 9,6 kWh;
- II- O valor pago mensalmente referente ao consumo do computador é R\$ 41,25.
- III- O consumo energético mensal do sistema de iluminação é de 180 kWh.
- IV- O valor pago mensalmente referente ao consumo de todos os equipamentos e do sistema de iluminação é de R\$ 328,20.

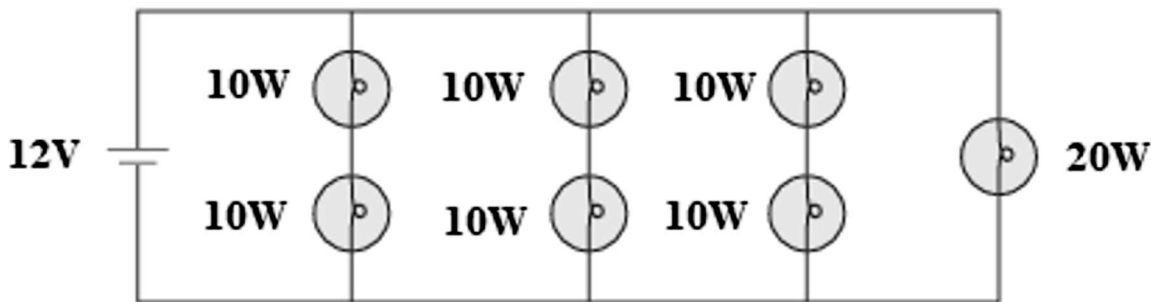
É CORRETO o que se afirma em:

- a) II e IV, apenas.
- b) I e III, apenas.
- c) II, apenas.
- d) I, II, III e IV.
- e) I, II e III, apenas.

37ª QUESTÃO

Um conjunto de 7 lâmpadas, conforme mostrado na Figura 3, forma um circuito elétrico que simula o sistema de iluminação de uma sala de reunião. As lâmpadas encontram-se conectadas entre si, formando associações em série ou em paralelo e são alimentadas por uma bateria de 12V.

Figura 03 – Sistema de iluminação



Considerando o contexto, o circuito elétrico apresentado e que os elementos do circuito são ideais, analise as assertivas a seguir.

- I- A potência total fornecida pela fonte é 70W.
- II- A corrente elétrica fornecida pela bateria, aproximadamente 6,6 A, é distribuída igualmente para cada ramo do circuito.
- III- A corrente elétrica que circula na lâmpada de 20W é duas vezes maior que a corrente elétrica que circula em cada lâmpada de 10W.
- IV- A resistência elétrica de cada lâmpada de 10W é aproximadamente $3,64\Omega$.

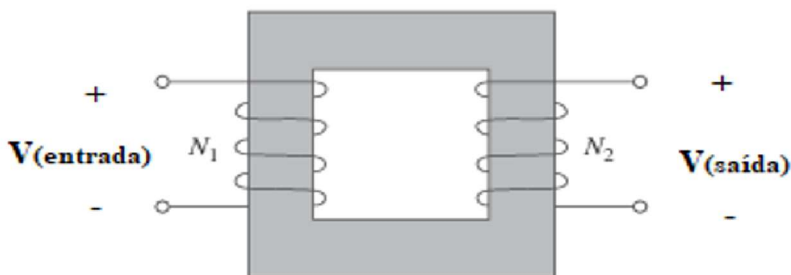
É CORRETO o que se afirma apenas em:

- a) II e IV.
- b) II.
- c) I e III.
- d) III e IV.
- e) I, II e IV.

38ª QUESTÃO

Um transformador elétrico, conforme exemplificado na Figura 4, é um dispositivo formado a partir de enrolamentos que são acoplados magneticamente, sem que exista uma conexão física entre si e que são projetadas para fornecerem características específicas a cada tipo de aplicação, tanto residenciais quanto comerciais e industriais.

Figura 4 – Transformador ideal convencional



Sobre transformadores, analise as assertivas a seguir.

- I- Na Figura 4, temos um transformador linear convencional, que é um dispositivo de quatro terminais formado por duas bobinas (ou mais), acopladas magneticamente, seja através de um núcleo de ferro, ou mesmo com núcleo de ar.
- II- Na Figura 4, a bobina que está ligada diretamente à tensão de entrada é chamada enrolamento primário e N_1 representa sua relação de espiras. Já a bobina ligada à tensão de saída, é denominada enrolamento secundário e N_2 representa sua relação de espiras.
- III- O transformador abaixador de tensão é aquele no qual a tensão no secundário é maior que a tensão no primário.
- IV- O autotransformador é um tipo de transformador com um único enrolamento e um ponto de conexão, chamado derivação, entre o primário e o secundário. Normalmente, a derivação é ajustável de modo a fornecer a relação de espiras desejada para elevar ou abaixar a tensão, mas não permitindo uma tensão variável para a carga.

É CORRETO o que se afirma apenas em:

- a) I.
- b) III e IV.
- c) I e II.
- d) II.
- e) I, II e IV.

39ª QUESTÃO

De acordo com a Norma Regulamentadora Nº 10 – NR10, do Ministério do Trabalho e Emprego – MTE, referente aos procedimentos de trabalho, analise as assertivas a seguir.

- I- Em uma determinada empresa, os serviços em instalações elétricas devem ser planejados e realizados em conformidade com procedimentos de trabalho padronizados e assinados por profissional legalmente habilitado e autorizado, com anuência formal da empresa.
- II- Durante a execução dos serviços em instalações elétricas, a alternância de atividades deve considerar a análise de riscos das tarefas e a competência dos trabalhadores envolvidos, de forma a garantir a segurança e a saúde no trabalho.
- III- Os serviços em instalações elétricas devem ser precedidos de ordens de serviço específicas, aprovadas por trabalhador autorizado, sendo suficiente comprovar conclusão de curso específico na área elétrica reconhecido pelo Sistema Oficial de Ensino para que seja considerado profissional autorizado.
- IV- Antes de iniciar trabalhos em equipe, os seus membros devem realizar uma avaliação prévia das atividades e ações a serem desenvolvidas no local, de forma a atender, tão somente, os princípios técnicos básicos.

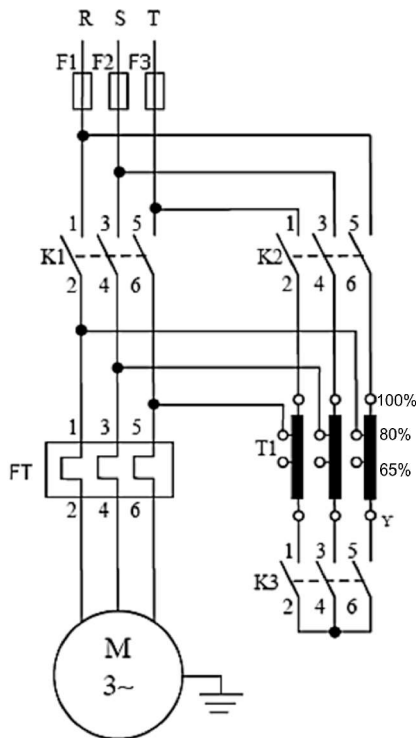
É CORRETO o que se afirma apenas em:

- a) I, II e IV.
- b) I e II.
- c) I.
- d) III e IV.
- e) III.

40ª QUESTÃO

Na indústria moderna, diferentes processos produtivos precisam ser automatizados diariamente, possibilitando, por exemplo, comandar máquinas à distância, acionar vários motores em sequência etc. Neste sentido, o estudo de acionamento de máquinas, em especial os motores elétricos de indução, merece destaque. Sobre o circuito de acionamento apresentado na Figura 06, analise as assertivas a seguir.

Figura 06 – Acionamento de motores trifásicos



- I- Trata-se de um circuito de comando para uma partida direta de um motor trifásico.
- II- Corresponde ao circuito de força de uma clássica partida indireta de um motor trifásico, denominada partida compensadora.
- III- O elemento do circuito T1 é um autotransformador que tem a função de reduzir a tensão de partida do motor e é indicado para o acionamento com carga, quando a potência mecânica é mais elevada.
- IV- O circuito de força apresentado é a partida estrela triângulo, que permite a diminuição da corrente na partida do motor, devido ao fechamento de suas bobinas inicialmente em triângulo.

É CORRETO o que se afirma apenas em:

- a) IV.
- b) I, II e III.
- c) II e III.
- d) I.
- e) III.