



ASSEMBLEIA LEGISLATIVA DO ESTADO DE RONDÔNIA – ALE-RO

EDITAL Nº 01, DE 20 DE OUTUBRO DE 2025

NÍVEL SUPERIOR – TARDE

ANALISTA LEGISLATIVO
ARQUITETURA

PROVA OBJETIVA
TIPO 1 (BRANCA)



SUA PROVA

Além deste caderno de questões contendo **80 (oitenta)** questões objetivas, você receberá do fiscal de sala uma folha para a marcação das respostas.

As questões objetivas têm **5 (cinco)** opções de resposta (A, B, C, D e E) e somente uma delas está correta.



TEMPO

- **4 (quatro) horas e 30 (trinta) minutos** é o período disponível para a realização da prova, **já incluído o tempo para a marcação da folha de respostas.**
- **3 (três) horas** após o início da prova, é possível retirar-se da sala, sem levar o caderno de questões nem qualquer tipo de anotação de suas respostas.
- **30 (trinta) minutos** antes do término do período de prova, é possível retirar-se da sala, **levando o caderno de questões.**



NÃO SERÁ PERMITIDO

- Qualquer tipo de comunicação entre os candidatos durante a aplicação da prova.
- Usar o sanitário ao término da prova, após deixar a sala.
- Anotar informações relativas às respostas em qualquer outro meio que não seja este caderno de questões.



INFORMAÇÕES GERAIS

- Verifique se este caderno de questões está completo e sem falhas de impressão. Caso contrário, **notifique imediatamente o fiscal da sala**, para que sejam tomadas as devidas providências.
- Na folha de respostas, confira seus dados pessoais, especialmente nome, número de inscrição e documento de identidade, e leia atentamente as instruções para preencher a folha de respostas.
- **Use somente caneta esferográfica, fabricada em material transparente, com tinta preta ou azul.**
- Assine seu nome apenas no espaço reservado na folha de respostas.
- Confira a cor e o tipo do seu caderno de questões. Caso tenha recebido caderno de questões com cor ou tipo diferente do impresso em sua folha de respostas, o fiscal deve ser **obrigatoriamente** informado para o devido registro na ata da sala.
- O preenchimento das respostas é de sua responsabilidade e não será permitida a substituição da folha de respostas em caso de erro.
- Para fins de avaliação, serão levadas em consideração apenas as marcações realizadas na folha de respostas.
- Os candidatos serão submetidos ao sistema de detecção de metais quando do ingresso e da saída de sanitários durante a realização das provas.

Boa prova!

MÓDULO I

Língua Portuguesa

ATENÇÃO: o texto a seguir, que é a última página do livro *Os Sertões*, de Euclides da Cunha, refere-se às próximas 10 questões.

Canudos não se rendeu

Fechemos este livro.

Canudos não se rendeu. Exemplo único em toda a história, resistiu até ao esgotamento completo. Expugnado palmo a palmo, na precisão integral do termo, caiu no dia 5, ao entardecer, quando caíram os seus últimos defensores, que todos morreram. Eram quatro apenas: um velho, dois homens feitos e uma criança, na frente dos quais rugiam raivosamente 5 mil soldados.

Forremo-nos à tarefa de descrever os seus últimos momentos. Nem poderíamos fazê-lo. Esta página, imaginamo-la sempre profundamente emocionante e trágica; mas cerramo-la vacilante e sem brilhos.

Vimos como quem vinga uma montanha altíssima. No alto, a par de uma perspectiva maior, a vertigem...

Ademais, não desafiaria a incredulidade do futuro a narrativa de pormenores em que se amostrassem mulheres precipitando-se nas fogueiras dos próprios lares, abraçadas aos filhos pequeninos...

[...] Caiu o arraial a 5. No dia 6 acabaram de o destruir desmanchando-lhe as casas, 5.200, cuidadosamente contadas.

1

A primeira frase do texto – “Fechemos este livro” – aparece escrita na primeira pessoa do plural porque

- (A) se refere ao autor e aos seus possíveis leitores.
- (B) está ligada à pessoa do autor e ao grupo de pessoas que o auxiliavam.
- (C) se trata de um plural enfático, já que se trata de uma ação praticada pelo autor do livro.
- (D) se liga às pessoas do autor e do editor do texto.
- (E) se prende a todos os futuros leitores da obra.

2

“Eram quatro apenas: um velho, dois homens feitos e uma criança, na frente dos quais rugiam raivosamente 5 mil soldados.”

Com esse segmento, o autor pretende

- (A) indicar o despreparo dos habitantes de Canudos diante de um poderoso inimigo.
- (B) demonstrar o heroísmo dos defensores do povoado de Canudos diante da tropa do Exército brasileiro.
- (C) mostrar o fanatismo dos moradores de Canudos, já que não havia a menor chance de resistência.
- (D) destacar a crueldade das tropas, já que os adversários não tinham a menor chance de enfrentá-los.
- (E) comprovar a veracidade de sua narrativa, dando pormenores da situação narrada.

3

“Forremo-nos à tarefa de descrever os seus últimos momentos. Nem poderíamos fazê-lo. Esta página, imaginamo-la sempre profundamente emocionante e trágica; mas cerramo-la vacilante e sem brilhos.”

Assinale a afirmativa **incorreta** sobre esse segmento do texto.

- (A) O autor se nega a relatar os últimos acontecimentos pela impossibilidade de fazê-lo.
- (B) O verbo “descrever” está empregado em lugar de “narrar”, já que se trata de uma sequência de acontecimentos.
- (C) O narrador mostra sua decepção diante dos acontecimentos que ele imaginara grandiosos.
- (D) O escritor mostra a impossibilidade de descrever os fatos por sua exagerada crueldade.
- (E) O texto indica a limitação do autor do texto diante de alguns.

4

“Ademais, não desafiaria a incredulidade do futuro a narrativa de pormenores em que se amostrassem mulheres precipitando-se nas fogueiras dos próprios lares, abraçadas aos filhos pequeninos...”

A incredulidade dos leitores futuros se deve

- (A) à presença de ações humanamente inimagináveis.
- (B) à falta de documentos que comprovem os fatos narrados.
- (C) à ausência de outros depoimentos que confirmem o que é relatado.
- (D) ao fato de as ações narradas não terem sido presenciadas pelo autor, mas somente contadas a ele.
- (E) ao exagero das histórias contadas sobre esse episódio da história nacional.

5

“Eram quatro apenas: um velho, dois homens feitos e uma criança, na frente dos quais rugiam raivosamente 5 mil soldados.”

Nesse segmento o termo “dos quais” retoma um termo anterior – “um velho, dois homens feitos e uma criança”.

Nas opções a seguir, de citações diversas, há termos destacados que são referidos na continuidade da frase. Assinale aquela em que essa segunda referência é feita por um termo cognato.

- (A) “Muitos julgam cumprir o seu dever pronunciando aforismos abstratos para uso alheio em vez de pregar por meio de exemplo.” (Ibsen)
- (B) “Qualquer coisa que faça, faze-o com prudência e considera o fim.” (Gesta Romanorum)
- (C) “Nunca fazemos bem alguma coisa enquanto não paramos de pensar na maneira de fazê-la.” (W. Hazlitt)
- (D) “Viver é raciocinar. E o raciocínio é o supremo bem da vida. Quem raciocina não sofre.” (Joracy Camargo)
- (E) “Água, água por toda a parte, e nenhuma gota para beber.” (Coleridge)

6

O texto traz uma série de vocábulos cultos, próprios da época do livro.

Assinale a frase em que a substituição de um termo abrangente por um mais simples foi feita de forma **inadequada**.

- (A) “O absurdo é o mistério dos incrédulos/descrentes.” (Mário da Silva Brito)
- (B) “A finalidade/O término da humanidade é produzir grandes homens.” (Renan)
- (C) “O irreligioso/O ateu é como o enjeitado que não conhece o seu pai, é como o animal bruto, comensal do banquete da natureza, que não cuida nem pergunta pelo seu benfeitor.” (Marquês de Maricá)
- (D) “A vida é cheia de obrigatoriedades/obrigações que a gente cumpre por mais vontade que tenha de as infringir deslavadamente.” (Machado de Assis)
- (E) “Os mortos param no cemitério, e lá vai ter a afeição dos vivos, com as suas flores e recordações/lembranças.” (Memorial de Aires, Machado de Assis)

7

“Ademais, não desafiaria a incredulidade do futuro a narrativa de pormenores em que se amostrassem mulheres precipitando-se nas fogueiras...”.

Nessa frase, o vocábulo “amostrassem” equivale a “mostrassem”.

Assinale a frase em que houve troca **indevida** entre parônimos, com relação às palavras sublinhadas.

- (A) “Pode-se precisar espiar não somente más ações, mas erros da própria natureza.” (Marquês de Custine) / espiar / expiar.
- (B) “É de altos espíritos aspirar a coisas altas.” (Cervantes) / aspirar / expirar.
- (C) “A descrença é fenômeno alheio à vontade do eleitor; a abstenção é propósito.” (A Semana, Machado de Assis) / abstenção / abstração.
- (D) “A ternura não embarga a discrício nem esta diminui aquela.” (Memorial de Aires, Machado de Assis) / discrício / discrício.
- (E) “Era esperto e arguto: entendia as coisas sem largo dispêndio de palavras.” (Papéis Avulsos, Machado de Assis) / esperto / esperto.

8

“Caiu o arraial a 5. No dia 6 acabaram de o destruir desmanchando-lhe as casas, 5.200, cuidadosamente contadas.”

Nesse último parágrafo do texto, o termo “arraial” foi substituído, na continuidade do texto, pelo pronome pessoal “o”.

Assinale a frase abaixo em que o termo sublinhado **não** é repetido na sequência da frase por um pronome pessoal.

- (A) “A natureza nunca traiu o coração que a amou.” (William Wordsworth)
- (B) “Ponha o pé com cuidado sobre a crosta terrestre – ela é fina.” (Edna St. Vicente Milley)
- (C) “A vida que a gente vive não deixa a gente viver.” (Álvaro Pacheco)
- (D) “Qual pode ser a vida que começa pelos gritos da mãe, que a dá, e o choro do filho que a recebe?” (Baltasar Gracián)
- (E) “Não penso na idade, ela cuida de si.” (Tatiana Belinky)

9

“Esta página, imaginamo-la sempre profundamente emocionante e trágica; mas cerramo-la vacilante e sem brilhos.” Nessa frase, o autor evitou usar expressões negativas ou agressivas, substituindo-as por “vacilante e sem brilhos”.

As frases abaixo mostram processos de atenuar expressões consideradas agressivas, prejudiciais ou desagradáveis.

Assinale a opção em que esse processo foi realizado de forma adequada.

- (A) O jogador, quando criança, morava num bairro miserável. / numa área socioeconômica baixa.
- (B) O horário dos coletores de lixo no bairro estava marcado às 9 horas / lixeiros.
- (C) A empresa reconhece problemas na nova distribuição de empregos / de desemprego.
- (D) A indústria reconhece estar falida / com fluxo de caixa altamente positivo.
- (E) O foguete lançado chocou-se prematuramente contra o solo / despençou.

10

Um texto, às vezes, perde leitores por ser mal construído, o que não ocorre com o texto.

Assinale a frase a seguir, **mal-estruturada**, que mostra seu problema de escrita perfeitamente identificado.

- (A) Sabemos todos que você comprou um carro novo e, por isso, pode estacionar teu carro no meu prédio. / Mistura de pessoas pronominais.
- (B) Você e sua esposa estão convidados para a festa na minha casa de praia. / Ambiguidade.
- (C) Embora a chuva tenha durado pouco tempo, foi o suficiente para encher algumas ruas. / Uso inadequado de conectivos.
- (D) Todos os moradores da cidade requereram mais policiamento nas ruas. / Mau emprego de formas verbais.
- (E) Como havia tempestade, o avião teve que aterrissar em outro aeroporto do estado. / A segunda frase não é uma sequência lógica da primeira.

11

Entre as frases abaixo, assinale aquela que mostra uma construção correta e adequada no uso do pronome relativo.

- (A) O operário o qual ficou ferido no desabamento está fora de perigo, segundo os médicos.
- (B) Os romancistas de quem falaram muito bem no Congresso, enviaram agradecimentos.
- (C) O cantor afirmou que o momento que conheceu sua atual esposa, foi mágico.
- (D) Há canções que sua fama continua viva.
- (E) Roberto Bach, muitos quadros do qual são expostos em museus mineiros, viajou definitivamente para a Europa.

12

As opções a seguir mostram frases de Graça Aranha, com o emprego do verbo abaixar.

A frase em que deveria ser empregado o verbo baixar, por ser mais adequado, é:

- (A) “O agrimensor calou-se ainda mais solene e entregou-se todo ao instrumento; mirava na objetiva, abaixava-se, erguia-se para espiar por cima...”
- (B) “Todos os moradores do povoado ficaram contentes porque todos os preços tinham abaixado.”
- (C) “Com a presença dos estranhos, o jovem abaixou a cabeça enleado, disfarçando a remexer nos gravetos esparsos no chão.”
- (D) “Ela não respondeu e ligeiramente abaixou os olhos; quando logo depois os ergueu, mudou de assunto.”
- (E) “Por contágio e por instintivo sinal de respeito dos humildes colonos, as saudações propagavam-se e daí só se viam as cabeças abaixando-se na direção dos magistrados, que correspondiam desdenhosos.”

13

Leia a frase a seguir.

“Pelas estatísticas, o lugar mais perigoso do mundo é a cama, pois é o lugar onde mais se morre”. (Daina Ruttul)

Assinale a opção que apresenta uma observação correta sobre ela.

- (A) Em lugar de “onde”, a norma culta recomenda o emprego de “aonde”.
- (B) No segmento “Pelas estatísticas”, a preposição “por” mostra valor semântico de “condição”.
- (C) As duas ocorrências da palavra “mais” são classificadas, respectivamente, como advérbio e pronome.
- (D) A conjunção “pois” é classificada, na frase, como conjunção coordenada conclusiva.
- (E) A afirmação expressa na frase é falsa por mostrar uma má relação de causa / consequência.

14

As frases a seguir mostram um substantivo e um adjetivo sublinhados, sendo que o adjetivo não pertence à mesma família etimológica do substantivo e é considerado culto.

Assinale a opção em que o adjetivo não corresponde semanticamente ao substantivo.

- (A) Os produtos embalados em latas são mais caros; os laticínios formam hoje uma grande parte dos supermercados.
- (B) Sou desastrado em relação aos assuntos de dinheiro; em minha casa, as questões pecuniárias são tratadas por minha mulher.
- (C) O cuidado com as armas é uma preocupação militar; as atividades bélicas exigem bom estado delas.
- (D) A cor de chumbo fica bem em algumas roupas, mas pouca gente gosta de sapatos plúmbeos.
- (E) Como sou alérgico a leite, não posso ingerir nenhum produto lácteo.

Raciocínio Lógico-matemático**15**

Aumentos sucessivos de 30%, 40% e 50% são equivalentes a um único aumento de

- (A) 120%.
- (B) 132%.
- (C) 140%.
- (D) 164%.
- (E) 173%.

16

Sete bolas iguais, numeradas de 1 a 7, serão colocadas nas caixas A e B. A caixa A deverá conter 4 bolas e a caixa B, 3 bolas, de acordo com as seguintes regras:

- As bolas 1 e 2 devem ficar em caixas diferentes.
- As bolas 3 e 4 devem ficar na mesma caixa.

O número de maneiras diferentes em que essa distribuição pode ser feita é

- (A) 4.
- (B) 5.
- (C) 6.
- (D) 8.
- (E) 12.

17

Há 24 números inteiros com 4 algarismos diferentes, que podem ser formados com os algarismos 3, 4, 6, e 8.

Escrevendo esses 24 números em ordem crescente, o 15º número é o

- (A) 8346.
- (B) 8436.
- (C) 6483.
- (D) 6438.
- (E) 6348.

18

Em uma urna há apenas bolas amarelas, bolas azuis e bolas verdes. Sabe-se que são 12 bolas amarelas, 8 bolas azuis e que a probabilidade de se sortear aleatoriamente uma bola verde é $\frac{2}{7}$.

O número de bolas verdes, na urna, é

- (A) 5.
- (B) 6.
- (C) 7.
- (D) 8.
- (E) 9.

19

Um grupo de estudantes está sentado ao redor de uma grande mesa circular. Uma cesta contendo 125 balas é entregue à Bruna, uma das estudantes, que pega uma bala e passa a cesta para o próximo estudante no sentido horário.

Cada estudante que recebe a cesta pega uma bala e passa para o próximo estudante no sentido horário, até as balas acabarem. Sabe-se que Bruna foi a estudante que pegou a primeira (como já dito) e também a última bala.

O número de estudantes sentados ao redor da mesa pode ser igual a

- (A) 17.
- (B) 21.
- (C) 24.
- (D) 31.
- (E) 42.

Noções de Informática

20

Durante uma sessão ordinária, na Assembleia Legislativa de Rondônia (ALE-RO), um Analista Legislativo precisa conectar seu *notebook* a um projetor multimídia na Tribuna para apresentar uma emenda e, ao mesmo tempo, conectar um disco externo contendo um *backup* de segurança dos documentos da propositura. O *notebook* possui apenas uma porta USB-A, uma porta HDMI e uma porta de rede (RJ-45). O projetor requer conexão HDMI, e o disco externo usa cabo USB-A.

Nesse caso, o dispositivo de *hardware*, que permitiria ao analista realizar ambas as conexões simultaneamente com o *notebook* descrito, utilizando suas portas disponíveis, é um

- (A) cabo conversor de HDMI para VGA.
- (B) *hub* USB ativo com alimentação própria.
- (C) *switch* KVM (teclado, vídeo e *mouse*).
- (D) *dongle* (adaptador multiportas - USB-C para HDMI + USB-A).
- (E) repetidor de sinal *wi-fi*.

21

Durante uma reunião de apresentação de dados, um Analista Legislativo da ALE-RO precisa alternar rapidamente entre uma planilha do Excel maximizada, um relatório no MS Word 365 (BR) e o navegador de internet, sem usar o *mouse*. Ele também precisa, em determinado momento, minimizar todas as janelas de uma vez para acessar um atalho na Área de Trabalho.

Nesse caso, os atalhos de teclado do Windows 10 (BR) que atendem às necessidades de alternar janelas entre programas abertos e minimizar todas as janelas, são, respectivamente,

- (A) Alt + F4 e Windows + D.
- (B) Alt + Tab e Windows + M.
- (C) Ctrl + Tab e Ctrl + D.
- (D) Windows + Tab e Alt + M.
- (E) Alt + Esc e Windows + L.

22

Um Analista Legislativo da ALE-RO precisa enviar uma correspondência oficial para 50 destinatários diferentes. Ele possui um documento base no MS Word 365 (BR) (carta-padrão) e uma lista no Excel com os nomes, cargos e endereços dos destinatários. Ele quer automatizar a criação de 50 cartas personalizadas, uma para cada pessoa da lista, sem ter que copiar e colar manualmente cada informação.

Nesse caso, o recurso do MS Word 365 (BR) que deve ser utilizado para realizar essa tarefa de forma automatizada, mesclando dados do Excel com um documento base, é

- (A) “Controlar Alterações”, na guia Revisão.
- (B) “Comparar”, na guia Revisão.
- (C) “Iniciar Mala Direta”, na guia Correspondência.
- (D) “Modelo de Documento”, na guia Arquivo > Salvar Como
- (E) “Inserir Objeto”, na guia Inserir > Objeto.

23

Durante uma reunião no Google Meet, para discutir um projeto de lei, um Analista Legislativo da ALE-RO precisa apresentar uma proposta escrita no Google Documentos. Ele deseja que os participantes não apenas vejam a tela, mas também possam, com sua permissão, fazer anotações ou editar diretamente o documento durante a discussão, sem sair da chamada do Google Meet.

Para atender a essa necessidade de apresentação com interatividade total, durante a reunião, o Analista Legislativo deve

- (A) compartilhar toda a sua tela (a janela do navegador).
- (B) enviar o *link* do documento no *chat* do Meet e pedir que os participantes o abram em outra aba.
- (C) usar a funcionalidade “Apresentar uma aba” específica do navegador onde o Documento está aberto.
- (D) utilizar o botão “Apresentar agora” no Meet e selecionar “Um documento”.
- (E) gravar a reunião e enviar o *link* do documento posteriormente por *e-mail*.

24

O setor de TI da ALE-RO está implementando uma nova política de segurança. Além de exigir senhas fortes, ele quer adicionar uma camada extra de proteção ao acesso dos sistemas, especialmente para os servidores que contêm dados fiscais sensíveis. O objetivo é que, mesmo que uma senha seja comprometida, um invasor não consiga acessar a conta sem outra forma de validação.

Considerando o objetivo de adicionar uma camada extra de proteção que vá além da senha, a medida de segurança mais adequada a ser implementada é

- (A) exigir que todas as senhas sejam alteradas a cada 15 dias.
- (B) instalar um antivírus de última geração em todas as estações de trabalho.
- (C) implementar a Autenticação de Dois Fatores (2FA).
- (D) exigir que as senhas tenham no mínimo 25 caracteres.
- (E) configurar o Firewall para bloquear todo o acesso à internet.

Legislação Específica

25

Foi solicitada, a uma Secretaria do Poder Executivo do Estado de Rondônia, a cedência de João, servidor ocupante de cargo de provimento efetivo no âmbito da referida estrutura orgânica.

Ao ser consultado em relação ao requerimento apresentado, João analisou o Regime Jurídico dos Servidores Públicos Civis do Estado de Rondônia, tendo concluído corretamente que

- (A) não poderá progredir na carreira durante o período de cedência.
- (B) somente pode vir a ser cedido a outro poder, entidade ou órgão de âmbito estadual.
- (C) deve ser considerado o tempo de cedência como tempo cumprido no próprio órgão cedente.
- (D) cabe ao órgão cedente, conforme informações do órgão para o qual João seja cedido, a realização das avaliações necessárias à progressão funcional.
- (E) deve ser observado o teto remuneratório em vigor no órgão ao qual João seja cedido, sendo exigida a aquiescência desse último, com a cessão, caso haja decréscimo remuneratório.

26

Maria, servidora ocupante de cargo de provimento efetivo na Assembleia Legislativa do Estado de Rondônia, decidiu requerer a percepção do adicional de responsabilidade técnica (ADRT), por ter preenchido os requisitos exigidos pela Lei Complementar nº 731/2013.

À luz dos balizamentos estabelecidos pela sistemática legal, é correto afirmar que Maria

- (A) deve exercer a atividade técnica de Engenharia.
- (B) pode ser ocupante de cargo de provimento efetivo ou em comissão.
- (C) pode ser ocupante do cargo de analista legislativo, especialidade de Arquitetura.
- (D) deve ter atuado, por no mínimo dez anos contínuos, como responsável técnica de projetos estruturais.
- (E) fará jus ao ADTR no percentual de 25% do vencimento básico da Referência 1, Classe 1, do grupo ocupacional "atividades de suporte".

27

Em um processo administrativo que tramitou no âmbito da Assembleia Legislativa do Estado de Rondônia, o legítimo interessado obteve êxito em sua pretensão, no plano recursal, após percorrer o número máximo de instâncias previsto na Lei nº 3.830/2016, manejando os instrumentos legais cabíveis.

Na situação descrita, considerando a sistemática legal vigente, é correto afirmar que

- (A) o recurso administrativo teve efeito suspensivo, salvo disposição legal ou regulamentar em contrário.
- (B) o recurso administrativo tramitou por, no máximo, de três instâncias administrativas, salvo disposição legal diversa.
- (C) a desistência de recurso, condicionada à anuência da Administração, embora cabível, não foi manejada pelo legítimo interessado.
- (D) o referido interessado observou o prazo máximo de 10 dias na interposição de recurso administrativo, contados da ciência ou divulgação oficial da decisão recorrida.
- (E) a decisão de recurso administrativo deve ter sido proferida no prazo máximo e improrrogável de 30 dias, contados do recebimento dos autos pela autoridade competente.

28

Determinada estrutura orgânica da Assembleia Legislativa do Estado de Rondônia, ao identificar a necessidade de serem adquiridos materiais de escritório, constatou a existência de ata de registro de preços, no âmbito de certa estrutura federal, que apresentava condições vantajosas, admitia adesões e abrangia a integralidade dos materiais a serem adquiridos.

Nesse caso, à luz da sistemática estabelecida na Resolução ALE/RO nº 593/2024, é correto afirmar que

- (A) é necessária a elaboração de termo de referência pelo setor requisitante, detalhando os materiais a serem adquiridos, seu valor de mercado e as razões da vantajosidade da adesão.
- (B) é necessária a elaboração de estudo técnico preliminar, contendo informações que bem caracterizem a contratação, como o quantitativo demandado e o local de entrega do bem ou de prestação do serviço.
- (C) deve ser adotada a totalidade dos procedimentos exigidos para a realização de uma licitação, sendo que o desfecho consistirá na autorização, pela autoridade competente, da adesão à ata de registro de preços.
- (D) deve ser requerida a adesão à ata de registro de preços, pelo setor requisitante, acompanhada de documento de oficialização de demanda, documentos utilizados para obtenção do valor estimado, projeto básico e matriz de riscos.
- (E) é dispensada a apresentação de estudo técnico preliminar e de projeto básico, desde que apresentada planilha com os materiais a serem adquiridos, elaborada pelo órgão requisitante, acompanhada de pesquisa de preços e aquiescência, com a adesão, pela estrutura federal.

29

Foi instaurado, no âmbito da Assembleia Legislativa do Estado de Rondônia, expediente cujo objetivo é o de instar a iniciativa privada a propor uma solução inovadora que contribua para a resolução de determinada demanda de relevância pública, o que permitirá a melhor instrução da etapa de planejamento da contratação.

À luz da sistemática estabelecida na Resolução ALE/RO nº 593/2024, é correto afirmar que esse procedimento

- (A) é o credenciamento.
- (B) é o registro cadastral.
- (C) é o procedimento de pré-qualificação.
- (D) deve ser regulado por meio de edital de chamamento público.
- (E) deve ser antecedido de audiência pública, sendo admitido o direcionamento dos convites aos participantes escolhidos.

30

Determinada estrutura administrativa da Administração Pública estadual começou a adotar as medidas necessárias com o objetivo de realizar licitação visando à contratação de obra pública. Nesse momento, foi concluído o documento que contém os levantamentos topográficos e o conjunto de elementos necessários e suficientes para definir e dimensionar a obra, de modo a assegurar a sua viabilidade técnica, o tratamento do impacto ambiental, a avaliação do custo e o prazo de execução, mas não a identificação de serviços, materiais e equipamentos a serem incorporados à obra, com suas especificações técnicas.

O documento referido é o

- (A) anteprojeto.
- (B) projeto básico.
- (C) projeto executivo.
- (D) termo de referência.
- (E) estudo técnico preliminar.

31

Pedro, servidor público ocupante de cargo efetivo na Administração Pública do Estado de Rondônia, foi condenado, no início do corrente mês, em sentença proferida por juízo monocrático, pela prática de ato de improbidade administrativa tipificado no Art. 11 da Lei nº 8.429/1992.

Na situação descrita, é correto afirmar que

- (A) a conduta de Pedro pode ter sido praticada com dolo ou culpa.
- (B) a sanção de perda da função pública pode ter sido aplicada a Pedro.
- (C) a conduta de Pedro foi enquadrada na tipologia exemplificativa prevista no referido preceito legal.
- (D) o enriquecimento ilícito de Pedro deve ter sido superado com a perda dos bens ou valores adquiridos ilicitamente.
- (E) a conduta de Pedro foi praticada para obter proveito ou benefício indevido pra si ou para outra pessoa ou entidade.

32

Foi constatado que determinada estrutura de poder da Administração Pública estadual promoveu o tratamento de informações afetas a certo grupo de pessoas naturais e jurídicas, com total inobservância da sistemática estabelecida na legislação de regência.

Considerando os balizamentos estabelecidos pela Lei nº 12.257/2011, é correto afirmar que esse diploma normativo

- (A) somente dispõe sobre direitos e deveres, não incursionando na temática da responsabilização.
- (B) tipificou uma infração disciplinar para o servidor público que concorreu à prática do ilícito.
- (C) versa sobre a responsabilização pelos danos causados às pessoas naturais na situação descrita, não incursionando na temática das pessoas jurídicas.
- (D) consagra a possibilidade de responsabilização civil direta do servidor público que concorreu para a prática do ilícito, de modo solidário com a pessoa jurídica.
- (E) admite a responsabilização direta do órgão ou da entidade pública, reconhecendo a apuração da responsabilidade funcional em caso de dolo ou culpa, assegurando o direito de regresso.

História e Geografia de Rondônia

33

A ocupação colonial da Amazônia, nos séculos XVII e XVIII, articulou estratégias militares, administrativas, religiosas e econômicas, para afirmar a soberania portuguesa, explorar recursos e controlar populações indígenas, sendo os rios Amazonas, Madeira, Guaporé e Mamoré decisivos para a incorporação da região ao Império Português.

Sobre as bases da ocupação colonial da Amazônia e seus desdobramentos na região que hoje corresponde ao estado de Rondônia, assinale a afirmativa correta.

- (A) Entre 1580-1640, a ocupação militar portuguesa concentrou-se nas regiões de fronteira entre a América Portuguesa e a Espanhola, tal como delimitado pelo Tratado de Tordesilhas, o que retardou a presença lusa na Amazônia.
- (B) No século XVIII, para assegurar a posse do território, foram criadas novas unidades político-administrativas, como o Estado do Maranhão, com sede em São Luiz, e o Estado do Grão Pará e Maranhão, com sede em Belém.
- (C) Na primeira metade do século XVII, no contexto das ações para garantir a posse e estender o território conquistado pelos portugueses, foram organizadas expedições como a de Francisco de Melo Palheta, subindo o rio Amazonas até Quito, no Peru.
- (D) No período colonial, com o objetivo de assegurar a soberania portuguesa, foram construídos fortins nos locais de concentração da população indígena, como os fortes de São João da Barra e o do Príncipe da Beira.
- (E) No século XVIII, diversas freguesias foram fundadas a partir de missões e aldeias administradas por missionários, as quais, com a política pombalina, foram elevadas à condição de vilas com denominação de cidades portuguesas.

34

A Estrada de Ferro Madeira Mamoré (EFMM) foi o primeiro grandioso processo de desenvolvimento para a Amazônia Ocidental, potencializando um significativo fluxo humano para a região de Porto Velho e Guajará-Mirim. Por isso, é comum encontrar nos escritores regionais rondonienses a afirmativa de que a história de Rondônia se confunde, de tão próxima, com a própria história da EFMM. E eles têm razão ao fazerem isso.

Adaptado de CAVALCANTE, Fábio Robson Casara. Formação Institucional e Desenvolvimento Regional no Estado do Rondônia. In: SILVA, Fábio Carlos e RAVENA, Nirvia. (Orgs.). *Formação Institucional da Amazônia*. Belém: Editora do NAEA, 2015, p 400-401.

Ao analisar a formação histórica da região que corresponde ao atual estado de Rondônia, o autor enfatiza que a Estrada de Ferro Madeira-Mamoré (EFMM)

- (A) teve impacto no escoamento da produção agrícola regional e na concentração populacional, sobretudo de trabalhadores africanos utilizados para construção da ferrovia.
- (B) representou um empreendimento de alcance limitado, em função de sua precoce desativação, sem impacto duradouro sobre a história regional.
- (C) foi um projeto de política migratória para povoar as regiões amazônicas fronteiriças, na Primeira República do território nacional, não estando associado a fluxos migratórios nem à formação de centros urbanos.
- (D) contribuiu para o desenvolvimento inicial da Amazônia Ocidental ao intensificar o fluxo populacional para Porto Velho e Guajará-Mirim, desencadeando novos processos institucionais e estruturantes para a região.
- (E) exerceu um papel importante na formação histórica de Rondônia, uma vez que alavancou a economia da borracha na primeira metade do século XX, motivo pelo qual é estimada pela historiografia de caráter regionalista.

35

Sem dúvida alguma, o número de negros escravos entrados na Amazônia colonial foi bem menor que aquele introduzido no Nordeste, contudo, a questão que se coloca não é a de inverter as cifras do tráfico negreiro ou a de se comprovar que a Amazônia, enquanto região cultural é tão ou mais africana do que o Nordeste Agrário do Litoral. Trata-se, isso sim, de se duvidar do “vazio humano” (no caso, a presença africana) com o qual sempre se caracterizou a região.

Adaptado de VERGOLINO-HENRY, Anaíza; FIGUEIREDO, Napoleão. *A presença africana na Amazônia colonial: uma notícia histórica*, Belém: Arquivo Público do Pará, 1990. p. 31.

A respeito da formação social da Amazônia colonial e da presença africana na região, é correto informar que a interpretação do autor, no trecho apresentado,

- (A) questiona a caracterização da sociedade colonial amazônica com base em dados quantitativos, pois esse procedimento oculta ou minimiza os papéis representados pela população de origem africana em solo Amazônico.
- (B) defende que as populações coloniais da região eram predominantemente compostas por nativos, tapuios e mamelucos (caboclos), que formaram, desde cedo, a base colonial de ocupação europeia da Amazônia.
- (C) sustenta que a reduzida presença numérica de africanos escravizados na Amazônia inviabilizou um impacto social, cultural ou econômico relevante dessa população na formação da região colonial.
- (D) argumenta que o debate historiográfico sobre a presença africana na Amazônia deve concentrar-se na comparação estatística com o Nordeste, a fim de redefinir a centralidade demográfica do tráfico negreiro na região.
- (E) valida a noção de “vazio humano” da Amazônia colonial, ao priorizar a análise das populações indígenas e mestiças e entendendo a presença africana como episódica no processo de ocupação portuguesa.

36

Com base no processo de transformação econômica do Território Federal do Guaporé (atual Rondônia), no período posterior ao segundo ciclo da borracha, analise as afirmativas a seguir e assinale (V) para verdadeira e (F) para falsa.

- () Após o segundo ciclo da borracha, impulsionado pela Segunda Guerra Mundial, a economia de Rondônia retornou a um padrão de relativa estagnação, sustentado principalmente por atividades extrativistas tradicionais, como a borracha, a castanha, a poaia, peles de animais e óleos vegetais.
- () A descoberta de diamantes no rio Ji-Paraná, no início dos anos 1950, nas proximidades da antiga Vila de Rondônia, estimulou a chegada de aventureiros oriundos sobretudo da região Centro-Oeste, atraídos pela exploração mineral no Território do Guaporé.
- () A cassiterita, conhecida na região desde os anos 1930, teve exploração limitada em Rondônia, em razão da retração da demanda internacional por estanho, ocorrida a partir da década de 1970, quando a China se consolidou como principal produtora mundial do minério.
- () O fechamento da lavra manual da cassiterita, em 1971, esteve associado principalmente à crescente preocupação do Estado com os impactos ambientais do garimpo, levando à adoção de medidas de proteção ecológica e de ordenamento sustentável da atividade mineradora em Rondônia.

As afirmativas são, respectivamente,

- (A) V – V – F – F.
- (B) V – F – F – V.
- (C) F – V – V – F.
- (D) V – V – V – F.
- (E) F – F – V – V.

37

A rede hidrográfica de Rondônia faz parte, num contexto mais amplo, da grande Bacia do Rio Madeira e é, localmente, formada pelas bacias tributárias dos rios Guaporé, Mamoré, Alto Madeira, Abunã, Jamari, Machado ou Ji-Paraná, e Roosevelt.

Considerando a geografia de Rondônia e a organização da rede hidrográfica integrante da Bacia do rio Madeira, assinale a afirmativa correta.

- (A) O rio Guaporé nasce na Chapada dos Parecis (Mato Grosso) e deságua no rio Mamoré, (Rondônia) e, a partir de seu médio curso, ele representa a fronteira entre o Brasil e a Bolívia.
- (B) O rio Mamoré nasce na Serra dos Pacaás Novos, no município de Governador Jorge Teixeira, e deságua no Madeira a jusante da cidade de Porto Velho.
- (C) O rio Jamari tem sua nascente na vizinha, Bolívia, e se junta ao Beni no oeste rondoniano, para formar o rio Madeira.
- (D) O rio Machado ou Ji-Paraná, assim como o Jamari, tem sua nascente no município de Vilhena, em Rondônia, passa pelo Mato Grosso e vai até o Amazonas onde deságua no rio Aripuanã.
- (E) O rio Roosevelt tem seu curso inteiramente localizado dentro do estado de Rondônia e é considerado um importante afluente do rio Madeira nesse estado.

38

Segundo o IBGE, os povos e comunidades tradicionais são grupos culturalmente diferenciados, que possuem próprias formas próprias de organização social e mantêm relação direta e histórica com territórios e recursos naturais, indispensáveis à sua reprodução cultural, social, religiosa, ancestral e econômica, com base em conhecimentos, práticas e saberes transmitidos pela tradição.

Em Rondônia, dentre esses grupos etnicamente diferenciados, destacam-se:

- (1) os que vivem às margens dos rios Madeira, Guaporé, Mamoré, Ji-Paraná, Jamari e seus afluentes, cujo modo de vida está associado à pesca artesanal, à agricultura de várzea, ao extrativismo vegetal e ao uso dos rios como principal via de transporte e sociabilidade;
- (2) os descendentes de migrantes nordestinos e amazônicos, que se fixaram na região durante os ciclos da borracha, atuam na extração de látex, castanha-do-brasil, óleos vegetais (andiroba, copaíba) e outros produtos florestais não madeireiros, especialmente em reservas extrativistas.

Os grupos descritos nos itens (1) e (2) exemplificam, respectivamente,

- (A) povos indígenas e ribeirinhos.
- (B) ribeirinhos e seringueiros e extrativistas.
- (C) quilombolas e coletores tradicionais.
- (D) seringueiros e castanheiros.
- (E) quilombolas e povos indígenas.

39

O processo de instalação da Assembleia Legislativa de Rondônia (ALE-RO) por meio da promulgação da Constituição de 1983 foi fundamental na transição de antigo Território Federal para a condição de estado-membro da Federação brasileira.

A respeito da conjuntura política relativa à criação da ALE-RO, avalie as afirmativas a seguir.

- I. A Lei Complementar nº 41/1981 foi o instrumento jurídico que elevou o antigo Território Federal à categoria de Estado e foi sancionada pelo então presidente, João Figueiredo. O governo militar buscava garantir maior representatividade no Congresso Nacional. A criação de Rondônia permitiria a eleição de três senadores e oito deputados federais, com a expectativa de que o PDS, partido de sustentação do regime, vencesse o pleito de 1982.
- II. Apesar do esforço do PDS na criação do novo Estado e de sua Assembleia Legislativa, o partido saiu derrotado nas eleições executivas e legislativas estaduais de 1982 em Rondônia, sobretudo em função do movimento pela reconquista da democracia, com forte atuação da oposição organizada ao redor do PMDB e do PDT.
- III. A nova dinâmica da competição eleitoral no recém-criado estado de Rondônia alterou a composição das elites políticas e a própria configuração do sistema partidário, entre as décadas de 1980 e 1990, com a substituição da antiga elite política territorial, com bases na capital Porto Velho, para uma nova classe política dominante, oriunda majoritariamente do interior do estado, especificamente no eixo da BR-364 e associada ao PMDB.

Está correto o que se afirma em

- (A) I, apenas.
- (B) II, apenas.
- (C) I e III, apenas.
- (D) II e III, apenas.
- (E) I, II e III.

40

Sobre o processo de formação histórica e político-administrativa do atual estado de Rondônia ao longo do século XX, assinale a afirmativa **incorreta**.

- (A) A região onde hoje se localiza Rondônia foi marcada por sucessivos processos de colonização e povoamento ao longo do século XX, intensificados por políticas estatais de ocupação e integração territorial.
- (B) O Território Federal do Guaporé foi criado em 1943, durante o Estado Novo, incorporando áreas que anteriormente pertenciam aos estados do Mato Grosso e do Amazonas.
- (C) Em 1956, o Território Federal do Guaporé passou a denominar-se Território Federal de Rondônia, em homenagem ao Marechal Cândido Mariano da Silva Rondon.
- (D) A transformação de Rondônia em estado ocorreu em 1982, no contexto final do regime militar, encerrando um período de quase quatro décadas como território federal.
- (E) O surgimento de Porto Velho como município se deu em função de sua elevação a capital do Território Federal do Guaporé, no segundo Governo Vargas.

MÓDULO II

Conhecimentos Específicos

41

Em Berlim, na Alemanha, duas exposições em escala natural marcam momentos importantes distintos da história da arquitetura e do urbanismo. A INTERBAU 57 reconstruiu parte de um bairro destruído durante a Segunda Guerra Mundial, redesenhando a paisagem urbana com amplos espaços verdes e edificações que observaram princípios desenvolvidos no entreguerras, em especial na BAUHAUS e na Carta de Atenas, resultante do IV CIAM (IV Congresso Internacional de Arquitetura Moderna). Por sua vez, depois de movimentos populares que rejeitavam o paradigma anterior, a IBA 87 promoveu a produção de moradia pela reconstituição do tecido urbano da cidade tradicional. Não só terrenos vazios receberam construções projetadas por arquitetos internacionais renomados, como edificações que estavam abandonadas ou ocupadas foram restauradas.

Essas duas exposições alemãs – a INTERBAU 57 e a IBA 87 - podem ser classificadas, respectivamente, como

- (A) moderna e neoclássica.
- (B) barroca e contemporânea.
- (C) moderna e contemporânea.
- (D) internacional e historicista.
- (E) neoclássica e eclética.

42

Um arquiteto brasileiro que recebeu o Prêmio Pritzker, considerado o Oscar da Arquitetura, foi convidado a projetar um edifício para uma dessas exposições alemãs, a INTERBAU 57 e a IBA 87.

Assinale a afirmativa correta a respeito da identificação desse arquiteto e da referida exposição.

- (A) Lucio Costa – IBA 87.
- (B) Paulo Mendes da Rocha – IBA 87.
- (C) Vilanova Artigas – INTERBAU 57.
- (D) Oscar Niemeyer – INTERBAU 57.
- (E) Lina Bo Bardi – IBA 87.

43

O prêmio Pritzker reflete a concentração da produção arquitetônica no hemisfério norte. A maior parte dos prêmios foi concedida para arquitetos de países da Europa, Estados Unidos e Japão. Só em 2022, a África teve um de seus arquitetos premiados. Este mesmo arquiteto foi convidado a projetar a Biblioteca dos Saberes, biblioteca pública no Rio de Janeiro em homenagem à herança afro-brasileira, cujo projeto foi apresentado em 2025.

Esse arquiteto é

- (A) Diébédo Francis Keré.
- (B) Kunlé Adeyemi.
- (C) Tosin Oshinowo.
- (D) Mphethi Morojele.
- (E) Issa Diabaté.

44

O centro histórico da cidade de São Luís se consolidou com um desenho urbano que é característico de cidades de colonização espanhola, marcado por um traçado:

- (A) irregular, com as vias carroçáveis acompanhando as curvas de nível.
- (B) essencialmente quadriculado, a despeito do relevo acidentado.
- (C) labiríntico, formado por becos e vias não carroçáveis.
- (D) de vias exclusivamente carroçáveis, com o percurso das pessoas ocorrendo no interior das quadras.
- (E) que é delimitado por uma muralha de fechamento.

45

Juscelino Kubitschek, presidente que promoveu a construção de Brasília, foi prefeito de Belo Horizonte entre 1940 e 1945. Durante a sua gestão, propiciou a construção do Conjunto Arquitetônico da Pampulha.

O seguinte arquiteto foi contratado para a realização do projeto de construção desse conjunto que se tornou Patrimônio Mundial da Unesco:

- (A) Lina Bo Bardi.
- (B) João Filgueiras Lima (Lelé).
- (C) Paulo Mendes da Rocha.
- (D) Éolo Maia.
- (E) Oscar Niemeyer.

46

O marco da chegada da arquitetura moderna no Brasil, o Edifício Gustavo Capanema, projetado como Ministério da Educação e Saúde, teve Lucio Costa, Oscar Niemeyer, Affonso Eduardo Reidy, Carlos Leão, entre outros, como autores e consultoria do arquiteto franco-suíço Le Corbusier.

Dos elementos constituintes do projeto listados a seguir, assinale o que é um dos pontos da arquitetura moderna formulados por Le Corbusier.

- (A) Azulejos revestindo trechos do edifício.
- (B) Tijolos de vidro para propiciar a iluminação natural.
- (C) Escada helicoidal para o acesso a espaços internos de maior relevância.
- (D) Brise-soleil para proteção da fachada mais insolada.
- (E) Terraço jardim, que proporciona o aproveitamento da cobertura como espaço de lazer.

47

Quando foi transformada em capital, em 1943, a cidade de Porto Velho já detinha importância pelo entroncamento dos transportes fluvial e ferroviário. Nos anos 1950, recebeu seu primeiro plano diretor.

Considerando seu processo de urbanização crescente, assinale a afirmação correta.

- (A) “Por aproximadamente quatro décadas, este primeiro plano diretor deu conta das necessidades da cidade.”
- (B) “Todas as alterações propostas pelo Plano Diretor, no ano de 1950, não vão conseguir acompanhar as transformações que a cidade passou nos anos seguintes.”
- (C) “Em 1950, não houve um plano diretor para a cidade.”
- (D) “A metodologia utilizada no plano diretor não contemplou a perspectiva de crescimento da cidade.”
- (E) “O Plano diretor da década de 1950 foi copiado daquele desenvolvido, na mesma época, para a cidade de Belém do Pará.”

48

Uma das finalidades do estudo preliminar é

- (A) desenvolver o projeto a um nível que permita identificar seus detalhes construtivos e as especificações de materiais para a sua execução criteriosa.
- (B) desenvolver o projeto inicial com características marcadamente mais técnico-burocráticas para os órgãos públicos.
- (C) servir como base consistente para o desenvolvimento dos projetos complementares.
- (D) ser apresentado ao cliente, institucional ou pessoa física, para que ele possa visualizar o resultado inicial do projeto de arquitetura.
- (E) verificar a viabilidade de realização de um projeto.

49

Nem sempre o “projeto básico” faz parte das etapas de desenvolvimento de um projeto de arquitetura. Entretanto, em casos de licitação para construção de obra pública, esta etapa pode ser necessária para que as empreiteiras desenvolvam suas propostas técnicas e de preço.

Quando é realizado, o projeto básico se situa no seguinte momento do desenvolvimento do projeto de arquitetura:

- (A) imediatamente posterior ao desenvolvimento do estudo preliminar.
- (B) antes do desenvolvimento projeto legal.
- (C) entre o projeto legal e o projeto executivo.
- (D) posterior ao desenvolvimento do projeto executivo.
- (E) anterior ao desenvolvimento do estudo preliminar.

50

Segundo a ABNT NBR 13133 2021 (Execução de Levantamento Topográfico), a seguinte fase não faz parte da execução do levantamento topográfico:

- (A) Planejamento, seleção de métodos e instrumentos.
- (B) Levantamento de detalhes.
- (C) Pesquisa físico-química do solo.
- (D) Cálculos e ajustamento.
- (E) Desenho Topográfico Final.

51

Em seu anexo M, a ABNT NBR 13133 2021 relaciona vários símbolos como convenções topográficas.

Na leitura de um documento com representação de uma localidade, avalie a ilustração a seguir.



O triângulo equilátero, o quadrado e o círculo marcado externamente com 4 traços representam, respectivamente,

- (A) vértices geodésicos de 1ª ordem, RN oficial de 1ª ordem e vértices topográficos de 1ª ordem.
- (B) vértices geodésicos de 3ª ordem, RN oficial de 3ª ordem e vértices topográficos de 3ª ordem.
- (C) RN oficial de 2ª ordem, vértices geodésicos de 2ª ordem e vértices topográficos de 2ª ordem.
- (D) RN oficial de 1ª ordem, vértices geodésicos de 2ª ordem e vértices topográficos de 3ª ordem.
- (E) RN oficial de 3ª ordem, vértices topográficos de 3ª ordem e vértices geodésicos de 3ª ordem.

52

Um *shaft* para instalações elétricas, hidráulicas ou de outra natureza refere-se

- (A) ao sistema de tubos que são embutidos nas paredes de alvenaria, a partir da quebra dos tijolos ou blocos e posterior fixação com argamassa.
- (B) aos tipos de tubos flexíveis que podem conduzir as instalações em qualquer direção nos tetos, nas paredes e nos pisos.
- (C) a um dispositivo arquitetônico em desuso, uma vez que se destinava à organização das tubulações para instalação de telefones fixos analógicos.
- (D) a uma solução arquitetônica viável apenas para construções pré-fabricadas.
- (E) a uma galeria vertical de instalações que viabiliza a visita da tubulação, permitindo reparo ou substituições, de modo a causar menos transtornos na rotina dos usuários da edificação.

53

Atualmente, com a emergência da crise ambiental, têm surgido várias soluções para as instalações hidrossanitárias consideradas ecologicamente mais adequadas.

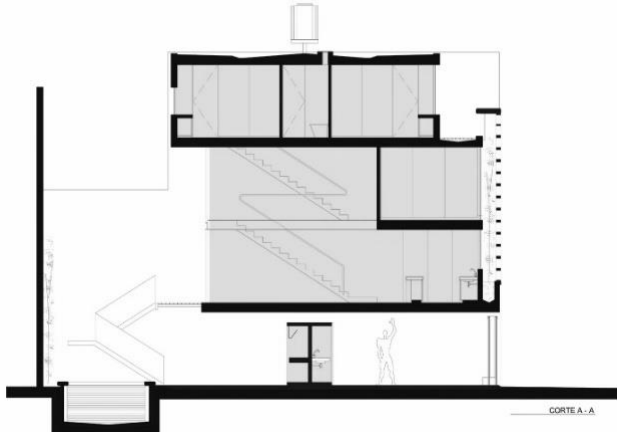
Entre elas, tem sido feito o reuso do que é chamado de “águas cinzas”. Relacionado a esse cenário, é correto afirmar, a respeito das “águas cinzas”, que

- (A) correspondem ao esgotamento de vasos sanitários e as que contém gordura, oriunda do preparo de alimentos.
- (B) podem ser consumidas como água potável.
- (C) são as águas oriundas de uso doméstico, geradas pela utilização de chuveiros, lavatórios, máquinas de lavar roupas etc.
- (D) são as águas pluviais drenadas por calhas em telhados e canaletas em terraços e jardins.
- (E) o reuso de águas cinzas não é aconselhável mesmo diante de tratamento.

54

O desenho arquitetônico se baseia em convenções para a projeção do que se pretende como a futura edificação, que tanto pode ser representada por projeções paralelas e cônicas ou pela mistura desses dois tipos. No que diz respeito às convenções de representação paralela, a hierarquia de traços é usada para dar informações sobre o que é desenhado.

A respeito do tema, avalie a imagem a seguir.



Residência FL / Berzero Jaros - https://www.archdaily.com.br/br/929769/residencia-fl-berzero-jaros?ad_source=myad_bookmarks&ad_medium=bookmark-open

Na imagem, as linhas grossas e as linhas finas representam, respectivamente,

- (A) o uso do concreto armado e os componentes construídos com madeira.
- (B) o que será construído na primeira fase e o que será construído em diferentes etapas futuras, sem ainda indicar distinção.
- (C) elementos em vista e elementos cortados.
- (D) planos que são cortados, como paredes, vigas e lajes e elementos que estão em vista ou são cortados, sendo, entretanto, constituídos de materiais leves.
- (E) uma estrutura pré-existente e elementos estruturais novos.

55

Com o desenvolvimento de meios digitais para a realização do projeto de arquitetura, cada vez mais se usa plantas ou cortes perspectivados.

Em relação aos meios analógicos é correto afirmar que

- (A) não é possível realizar corte ou planta perspectivada.
- (B) é possível realizar apenas cortes perspectivados.
- (C) é possível realizar apenas plantas perspectivadas.
- (D) é possível realizar tanto cortes quanto plantas perspectivadas.
- (E) não é possível realizar cortes perspectivados por meio digital.

56

O contraventamento é uma subestrutura dentro da estrutura que tem por finalidade

- (A) resistir a ações horizontais.
- (B) resistir a ações verticais.
- (C) resistir a ações diagonais.
- (D) meramente o prazer estético.
- (E) a resistência a terremotos, inundações e outras intercorrências severas ambientais, exclusivamente.

57



Portugal Pavilion at Expo '98 - <https://www.archiweb.cz/en/b/pavilon-portugalska-na-expo-98>

A imagem acima mostra o Pavilhão de Portugal projetado pelo arquiteto Alvaro Siza para a Expo 98 em Lisboa.

Assemelhada a um material têxtil, a cobertura de concreto do vão central vence uma distância de 70 metros, devido ao uso de uma técnica chamada de

- (A) contraventamento.
- (B) concreto protendido.
- (C) estaiamento.
- (D) concreto pênsil.
- (E) lona tensionada sobre concreto.

58

Sistemas construtivos tradicionais que usam a terra como importante material de construção têm sido resgatadas e atualizadas. Um exemplo é a “Taipa de Pilão”.

Nas imagens abaixo, observamos que a estrutura da cobertura é ancorada por um cabo metálico diretamente na fundação de concreto da edificação.



Ancoragem superior e inferior da estrutura da cobertura independente da taipa de pilão. Casa Cunha, Piracicaba (SP), 2018. Projeto: Estúdio Pilotis (Crédito: acervo Taipal) (Heise; Minto: 2022).

Essa solução

- (A) é a única possível para a resolver a ancoragem dos materiais diferentes.
- (B) é somente uma opção estética do escritório de arquitetura.
- (C) é uma das possibilidades de equacionamento da articulação de diferentes sistemas construtivos da edificação.
- (D) é provisória e poderá ser retirada após a conclusão da obra.
- (E) é um erro, pois irá comprometer a estabilidade da parede de taipa ao aumentar a compressão sobre ela.

59

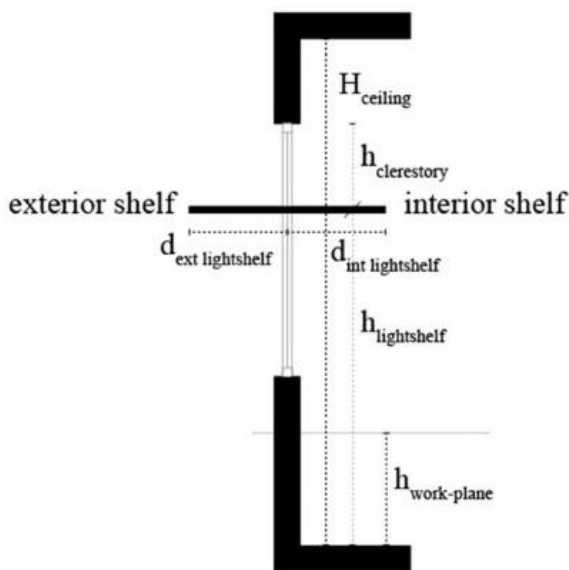
Avalie se os itens a seguir constituem estratégia passiva de conforto térmico em edificações implantadas em clima tropical ou equatorial:

- I. Orientação solar adequada.
- II. Ventilação natural.
- III. Uso de vegetação para sombreamento.
- IV. Uso de vidros espelhados e iluminação com teto de vidro.

Estão corretos os itens

- (A) I, II e III, apenas.
- (B) I, III e IV, apenas.
- (C) II, III e IV, apenas.
- (D) II e III, apenas.
- (E) I, II, III e IV.

60



Corte transversal de um espaço com iluminação lateral, com uma prateleira de luz estendida (interna e externa) e principais parâmetros dimensionais.

Light-shelves ou prateleiras de luz são elementos arquitetônicos que representam boas soluções passivas de iluminação natural quando orientadas para a fachada norte ou sul, tendo o devido dimensionamento, porque

- (A) favorecem a incidência direta do sol, iluminando intensamente os ambientes internos.
- (B) iluminam, mas evitam o ofuscamento pela incidência direta do sol no ambiente interno.
- (C) impedem a ventilação natural, o que não favorece a incidência regular de luz.
- (D) favorecem a incidência da luz do sol pela manhã e impedem a entrada de luz à tarde.
- (E) retêm a energia solar e permitem iluminar o ambiente no início da noite.

61

Nas últimas décadas temos testemunhado o aumento do número de tecnologias para a captação das águas de chuva para uso em diferentes atividades.

Sobre o tema, assinale a afirmativa correta.

- (A) A água da chuva é adequada para vários os usos, sendo uma excelente fonte de água potável para o consumo humano, sem necessidade de tratamento.
- (B) A água da chuva é extremamente tóxica e não deve ser usada em nenhuma situação sem o devido tratamento físico-químico.
- (C) A captação de água da chuva só deve ocorrer no meio urbano.
- (D) A captação da água da chuva só deve ocorrer no meio rural.
- (E) A água da chuva pode ser utilizada tanto para uso doméstico e institucional que não demande a potabilidade, quanto para jardinagem e irrigação de plantações.

62

A energia solar térmica é amplamente utilizada para aquecimento de água em residências, piscinas etc. O coletor solar térmico, um sistema bastante comum, capta a radiação solar e a transforma em calor, transferindo-o para a água armazenada.

Das etapas abaixo, assinale a que **não** faz parte do processo de funcionamento desse sistema.

- (A) Coletores solares absorvem a radiação solar.
- (B) A radiação aquece uma placa metálica com tubos internos.
- (C) A água (ou fluido térmico) circula pelos tubos e é aquecida.
- (D) A água quente é armazenada em um reservatório comum, como uma caixa d'água.
- (E) Um sistema de circulação termosifão (natural) ou forçada (bomba) mantém o ciclo.

63

A geração de energia elétrica por placas solares fotovoltaicas tem sido utilizada como alternativa à energia elétrica gerada por hidroelétrica, usinas de carvão entre outras.

Sobre essa fonte de energia elétrica, é correto afirmar que

- (A) pode ser armazenada.
- (B) só é possível ser usada para imóveis residenciais.
- (C) não é adequada por contribuir para o aumento de CO₂ na atmosfera.
- (D) só pode ser usada em regiões tropicais e equatoriais.
- (E) representa risco de curto-circuito.

64

A finalidade do piso tátil direcional para pessoas com deficiência visual é

- (A) sinalizar perigos como desníveis, elevadores etc.
- (B) orientar o trajeto seguro.
- (C) indicar a posição do mobiliário urbano e de interior.
- (D) orientar o trajeto por meio de sistemas de áudio.
- (E) indicar as placas de sinalização em braille.

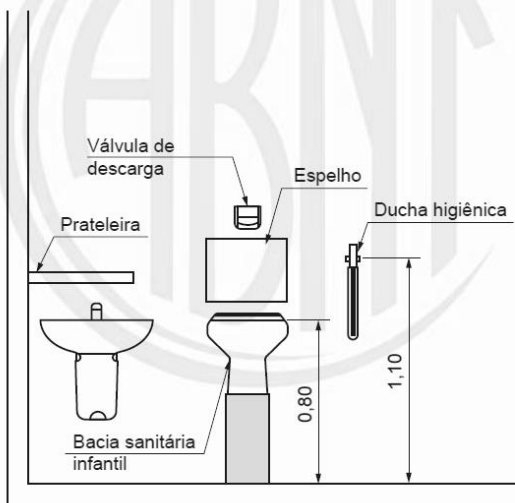
65

Respeitando as normas de acessibilidade, a inclinação máxima de uma rampa para um desnível de 80 centímetros é de

- (A) 50%.
- (B) 12,5%.
- (C) 8,33%.
- (D) 6%.
- (E) 4%.

66

Até 2021 não havia consenso internacional quanto a normas para as necessidades de higiene de um determinado grupo de pessoas. No Brasil, a sociedade que representa este grupo influenciou a ABNT para a solução indicada abaixo.



ABNT NBR 9050, 2020 – versão corrigida 2021

Essa proposta atende ao grupo de pessoas

- (A) com deficiência visual.
- (B) de baixa estatura.
- (C) de alta estatura.
- (D) que usam andadores.
- (E) ostomizadas.

67

A Norma Regulamentadora (NR-8 – Edificações) estabelece requisitos que devem ser atendidos nas edificações para garantir segurança e conforto aos trabalhadores.

Um desses requisitos está corretamente apresentado na seguinte afirmativa:

- (A) Os locais de trabalho devem ter a altura do piso ao teto, pé-direito, de mais de 3,00 metros de altura.
- (B) Os pisos dos locais de trabalho podem apresentar saliências ou depressões, desde que não prejudiquem significativamente a circulação de pessoas ou a movimentação de materiais.
- (C) Nos pisos, escadas fixas, rampas, corredores e passagens dos locais de trabalho, onde houver risco de escorregamento, deve ser empregada sinalização que alerte o trabalhador quanto aos riscos.
- (D) Os andares acima do solo devem dispor de proteção contra queda de pessoas ou objetos, de acordo com a legislação municipal e as normas técnicas oficiais, atendidas as condições de segurança e conforto.
- (E) Os pisos e as paredes dos locais de trabalho podem apresentar umidade, só precisando ser resolvida quando há gotejamento de água para o ambiente de trabalho.

68

A NR 23 trata da proteção contra incêndios.

De acordo com a referida norma, assinale o procedimento correto.

- (A) Em prédios para mais de 5.000 funcionários, manter registro atualizado de inventário de equipamentos de combate a incêndio (extintores, hidrantes, alarmes) e sua manutenção preventiva.
- (B) Realizar treinamentos periódicos com os trabalhadores do sexo masculino — incluindo simulações de evacuação e uso de extintores — e, se aplicável, constituir uma brigada de incêndio interna.
- (C) Informações aos trabalhadores: Todos os colaboradores devem ser informados sobre a utilização dos equipamentos de combate a incêndio, procedimentos de evacuação dos locais de trabalho em caso de emergência e dispositivos de alarme ou sistemas de alerta existentes.
- (D) Para locais de trabalho com substâncias químicas, como laboratórios, garantir que as rotas de fuga e saídas de emergência sejam sempre desobstruídas, sinalizadas e de fácil acesso.
- (E) Definir um plano de emergência documentado, com responsabilidade clara para acionar alarmes, evacuação, contato com serviços de emergência (ex: corpo de bombeiros).

69

A Lei nº 14.133/2021, que substituiu a anterior Lei nº 8.666/1993, prevê que o procedimento licitatório para obras e serviços de engenharia/arquitetura deve se basear em um projeto (conjunto de documentos técnicos) que defina claramente o objeto da licitação.

Considerando as diferentes fases do projeto de arquitetura, identifique a que é mais adequada para atender essa determinação.

- (A) Estudo preliminar.
- (B) Anteprojeto.
- (C) Projeto legal.
- (D) Projetos complementares.
- (E) Projeto executivo.

70

Um cronograma físico-financeiro é uma ferramenta

- (A) de planejamento e controle de obras/projetos que integra duas dimensões essenciais: a física e a financeira.
- (B) que permite a compressão do tempo de execução da obra a partir do incremento dos custos.
- (C) que dimensiona os lucros ou os prejuízos em função do tempo de execução da obra.
- (D) que mostra o que será feito sem descrever o tempo que será necessário para ser feito, nem quanto custará cada etapa.
- (E) que é representada por textos sem ilustrações.

71

Quando uma edificação apresenta infiltração que vem do solo, entre outras, a seguinte medida deve ser adotada:

- (A) revestir a parede com materiais impermeáveis, como, por exemplo, cerâmicas esmaltadas.
- (B) Injetar de resinas hidrofóbicas na base da parede de modo a criar uma barreira química.
- (C) substituir o reboco contaminado.
- (D) aplicar nova argamassa comum, sem especificação especial.
- (E) manter as condições de drenagem externa.

72

Uma rachadura na alvenaria que pode representar risco estrutural pode ser identificada quando

- (A) há rachaduras, mesmo as pequenas, com ≤ 1 mm de abertura.
- (B) a rachadura não se altera com o tempo de forma significativa.
- (C) a rachadura atinge somente o reboco ou a primeira camada de revestimento.
- (D) ao raspar levemente o reboco, a rachadura some ou não se aprofunda.
- (E) pode ser vista dos dois lados da parede.

73

Abaixo estão listados grupos de patologias nas madeiras.

Assinale a opção que apresenta exemplos corretos da respectiva classificação.

- (A) Biológicas - Corrosão, afrouxamento, perda de aderência
- (B) Físicas - Fendas, retração, empeno
- (C) Mecânicas - Umidade, radiação solar, variações térmicas
- (D) Ambientais - Fungos, cupins, brocas
- (E) Conectores - Rachaduras profundas, falhas por sobrecarga

74

A concepção de “cidade esponja” (*sponge city*) é uma proposta de projeto urbano-paisagístico que repensa a cidade no sentido da gestão sustentável da água. Ela foi desenvolvida na China para enfrentar os problemas de enchentes decorrentes da impermeabilização excessiva do solo urbano. A proposta foi formalizada e difundida pelo arquiteto-paisagista e planejador urbano chinês Kongjian Yu.

Um fundamento relativo ao conceito de “cidade esponja” é oferecer

- (A) infraestrutura integrada de saneamento e drenagem de águas pluviais.
- (B) ampliação da rede de abastecimento de água.
- (C) permeabilidade urbana.
- (D) uso de vidro espelhado nos edifícios para melhorar o conforto térmico interno e multiplicar a paisagem exterior.
- (E) planejamento urbano funcional.

75

Um legado importante de Roberto Burle Marx para a conservação de parques e jardins no Brasil é

- (A) o uso sistemático de plantas nativas brasileiras – do Cerrado, da Amazônia e da Mata Atlântica -, o que facilita o plantio e a manutenção.
- (B) o desenho moderno e abstrato dos jardins e parques que concebeu, determinante para melhorar condições de manutenção dos jardins.
- (C) o fato de seguir os modelos de jardins e parques europeus, que contam com vasta pesquisa, sistematização e documentação, facilitando os trabalhos de conservação.
- (D) ter criado o Sítio Roberto Burle Marx (hoje Patrimônio Mundial UNESCO), gerou um acervo de plantas capaz de suprir as demandas de todos os parques e jardins brasileiros.
- (E) a importância mundial de sua obra contribuição para a conservação de parques e jardins europeus, norte americanos e asiáticos.

76

O Parque Mangal das Garças está situado às margens do Rio Guamá, próximo ao centro histórico de Belém do Pará, no bairro Cidade Velha. Trata-se de uma área de cerca de 40.000 m² que, antes da transformação, era um terreno degradado, com extensa área de “aningal” (vegetação típica de pântanos/ribeirinha). Foi inaugurado em 2005. A proposta para o Mangal das Garças não foi “eliminar” o aningal, mas preservar e valorizar a vegetação existente, integrando-a ao desenho do parque. As palafitas e passarelas foram previstas para “flutuar” sobre o aningal, sem destruí-lo.

O paisagista responsável pelo projeto foi

- (A) Haruyoshi Ono.
- (B) Rosa Kliass.
- (C) Roberto Burle Marx.
- (D) Auguste Glaziou.
- (E) Piet Oudolf.

77

A Carta de Veneza (1964) revisa os princípios estabelecidos pela Carta de Atenas (1931), introduzindo distinções importantes entre conservação e restauração.

A diferença entre os dois conceitos reside no fato de que

- (A) conservação exige manutenção permanente; restauração é uma operação que envolve intervenções mais diretas.
- (B) restauração exige manutenção permanente; conservação é uma operação que deve ter caráter excepcional.
- (C) na conservação é possível que o trabalho complementar reconhecido como indispensável se destaque da composição arquitetônica, enquanto na restauração não há essa possibilidade.
- (D) tanto a conservação quanto a restauração exigem manutenção permanente, entretanto, apenas na conservação é possível que o trabalho complementar se destaque da composição arquitetônica.
- (E) conservação somente ocorre quando exatamente as mesmas técnicas do passado são utilizadas, enquanto restauração demanda o uso de materiais e técnicas atuais.

78

São poucos os conjuntos urbanos tombados na Região Norte do Brasil. Um deles é a Vila Serra do Navio no Amapá. A vila foi idealizada entre 1955 e 1960, para abrigar trabalhadores da mineradora Indústria e Comércio de Minérios (ICOMI) numa região de floresta amazônica. A concepção arquitetônica e urbanística buscou conciliar o clima, a vegetação e a realidade amazônica com os ideais modernos de planejamento e moradia coletiva.

O arquiteto responsável pelo projeto foi

- (A) Severiano Mario Porto.
- (B) Lina Bo Bardi.
- (C) João Filgueiras Lima (Lelé).
- (D) Oswaldo Arthur Bratke.
- (E) Lucio Costa.

79

Anastilose é uma técnica de preservação de edificações históricas norteada por

- (A) intervenções que visam recuperar a unidade arquitetônica, respeitando materiais, técnicas e conceitos originais.
- (B) ações contínuas de manutenção preventiva, evitando danos e deterioração.
- (C) adaptação da edificação histórica a novos usos, garantindo vitalidade e permanência, com o menor impacto sobre as características originais.
- (D) recomposição de estruturas desmontadas utilizando apenas materiais originais encontrados, completando faltas de maneira claramente distinguível.
- (E) refazer partes perdidas com base em documentação histórica rigorosa.

80

Embora alguns programas CAD tenham se transformado para combinar suas funcionalidades com as dos programas BIM, eles são essencialmente distintos.

Assinale a afirmativa correta a respeito da diferenciação dos programas CAD e dos programas BIM.

- (A) CAD é usado para arquitetura e BIM para engenharia.
- (B) CAD é usado para vários tipos de projeto e BIM é usado apenas em projetos paramétricos.
- (C) CAD é estruturado em modelagem e BIM em desenho.
- (D) CAD é usado para várias disciplinas e BIM apenas para projeto de arquitetura.
- (E) CAD é estruturado em desenho e BIM em modelagem.

Realização

