



## PREFEITURA MUNICIPAL DE PILÕESZINHOS - PB



### NÍVEL SUPERIOR MAGISTÉRIO PROFESSOR DE ARTE

#### EXAME GRAFOTÉCNICO:

(Transcreva a frase abaixo no local indicado na sua Folha de Respostas)

**Tuas serras circundam o horizonte, formando lindos campos naturais.**

#### INSTRUÇÕES:

1. Verifique se este caderno de provas contém 40 (quarenta) questões de múltipla escolha, sendo Língua Portuguesa de 01 a 15, Conhecimentos Pedagógicos e Legislação Educacional de 16 a 25 e Conhecimentos Específicos de 26 a 40.
2. Observe se há falhas ou imperfeições gráficas que causem dúvidas. Caso existam, comunique imediatamente ao Fiscal de Sala.
3. Confira seus dados na Folha de Respostas com os dados do Cartão de Inscrição.
4. Esta Prova tem duração de 4 (quatro) horas. Não é permitida a saída do candidato antes de transcorridas 2 (duas) horas completas, sob pena de eliminação.
5. É vetado, durante a prova, o intercâmbio ou empréstimo de material de qualquer natureza entre os candidatos, bem como o uso de celulares, calculadoras e/ou qualquer outro tipo de equipamento eletrônico. A fraude, ou tentativa, a indisciplina e o desrespeito às autoridades encarregadas dos trabalhos são faltas que eliminam o candidato.
6. Certifique-se de que assinou a lista de presença e que preencheu adequadamente todos os espaços da Folha de Respostas.
7. Ao finalizar a prova, entregue ao fiscal o Caderno de Prova e a Folha de Respostas, sob pena de eliminação.

# PORTUGUÊS

Leia o Texto I e responda às questões 01 a 10.

## Texto I

**O envelhecimento não é progressivo e ocorre em três idades diferentes. A primeira chega mais cedo do que pensávamos**

*Há três momentos-chave em que ocorre uma virada no nível molecular – e isso muda tudo.*

A ciência descobriu que não envelhecemos de forma progressiva, gradual e linear, como se acreditava, mas sim de maneira mais brusca em torno de três fases específicas da vida. Uma delas chega muito antes do que você imagina.

Os primeiros indícios de que o envelhecimento não é contínuo, e sim ocorre em etapas, surgiram a partir do estudo da mosca-da-fruta. Especialistas propuseram que o processo de envelhecimento nesses insetos é bifásico: progride lentamente durante a maior parte da vida adulta da mosca e, de repente, acelera.

Isso também foi observado em vermes nematoides e peixes-zebra. E em humanos. Aos 78 anos, por exemplo, a capacidade de produzir novas células sanguíneas diminui drasticamente, o que aumenta o risco de anemia e de outras condições, como disfunção erétil, dificuldade de regeneração dos tecidos e leucemia. As principais idades em que tudo acontece são 34, 60 e 78.

Outro estudo analisou como as proteínas presentes no plasma sanguíneo se alteram ao longo do envelhecimento humano e descobriu que os participantes se agrupavam em quatro faixas etárias: menos de 34 anos, de 34 a 60 anos, de 61 a 78 anos e acima de 78 anos.

Dentro de cada grupo, os perfis proteicos eram muito semelhantes, mas nas idades de 34, 60 e 78 anos, essas proteínas mudavam de forma abrupta. De acordo com uma análise da Universidade Stanford, liderada por Michael Snyder, das milhares de moléculas que eles monitoraram, 81% mudaram de forma não linear com a idade. Novamente, os picos de alteração coincidiram com as idades de 34 e 60 anos. Não foi possível confirmar se isso também acontece aos 78 anos, porque os participantes mais velhos tinham, no máximo, 75 anos.

O que estava ocorrendo era o que se conhece como ponto de inflexão – quando um sistema passa por uma mudança abrupta de um estado de equilíbrio para outro. Isso é algo já observado no meio ambiente, por exemplo, mas que até então não havia sido associado ao envelhecimento humano. Assim, podemos dizer que o envelhecimento acontece em três pontos de inflexão: aos 34, 60 e 78 anos. Essa descoberta está de acordo com as conclusões do estudo mais recente da pesquisadora Maja Olecka, do Instituto Leibniz sobre Envelhecimento.

Durante esses períodos, ocorrem mudanças moleculares no corpo que geram consequências como perda acelerada de massa muscular, piora na qualidade da pele e alterações na capacidade de metabolizar o álcool. É por isso que as ressacas depois dos 34 anos são muito piores do que eram aos 20. Pessoalmente, devo dizer que percebi isso.

A pergunta inevitável é: será que esse envelhecimento repentino, que ocorre após os pontos de virada, pode ser interrompido? De acordo com Snyder, a transição por volta dos 40 anos tem relação, em parte, com mudanças no estilo de vida. “As pessoas se exercitam menos, tornam-se mais sedentárias e provavelmente não se alimentam tão bem, o que acaba impactando a saúde aos 40 anos”, disse ele à revista *New Scientist*.

Portanto, se quisermos atrasar o envelhecimento, talvez devêssemos começar a cuidar melhor do corpo com alimentação e exercícios desde cedo.

Fonte: D'AMBRÓSIO, Livia. O envelhecimento não é progressivo e ocorre em três idades diferentes. A primeira chega mais cedo do que pensávamos. **Minhavidia**. Disponível em: <https://www.minhavidia.com.br/materias/materia-26238>. Acesso em 30 de jul de 2025. [adaptado].

## 1ª QUESTÃO

Assinale a alternativa CORRETA acerca do processo de envelhecimento humano, consoante às ideias apresentadas no Texto I.

- a) A ciência descobriu que o envelhecimento é progressivo e contínuo, independente de fatores externos e das experiências pessoais.
- b) O envelhecimento ocorre de forma linear e gradual ao longo da vida, sendo mais intenso a partir dos 34 anos.
- c) O processo de envelhecimento humano ocorre em três fases específicas, notadamente aos 34, 60 e 78 anos.
- d) Não há evidências científicas sobre o processo de envelhecimento humano, haja vista ser um processo natural.
- e) O envelhecimento ocorre notadamente em uma fase específica da vida adulta, quando se atinge a terceira idade.

## 2ª QUESTÃO

De acordo com o Texto I, “pontos de inflexão” no processo de envelhecimento são compreendidos como:

- a) situações externas que causam envelhecimento, como estresse, alimentação e má qualidade de vida.
- b) momentos em que o corpo para de envelhecer e permanece inalterado por 34 anos.
- c) mudanças lentas e imperceptíveis que ocorrem nos seres humanos em três idades diferentes.
- d) mudanças abruptas no corpo que marcam a transição entre diferentes fases do envelhecimento.
- e) diferentes idades em que o corpo alcança seu auge físico e mental.

---

### 3ª QUESTÃO

Observe os fragmentos abaixo e assinale a alternativa CORRETA.

A: “Uma delas chega muito antes do que você imagina” (1º§),

B: “Isso também foi observado em vermes nematoides e peixes-zebra” (3º§)

C: “Essa descoberta está de acordo com as conclusões do estudo mais recente” (6º§)

- a) A expressão “Essa descoberta”, em “Essa descoberta está de acordo com as conclusões do estudo mais recente”, e o pronome “isso”, em “isso também foi observado em vermes nematoides e peixes-zebra”, são recursos coesivos catafóricos.
- b) O pronome “isso”, em “Isso também foi observado em vermes nematoides e peixes-zebra”, retoma o fragmento “capacidade de produzir novas células sanguíneas”.
- c) A expressão “essa descoberta”, em “Essa descoberta está de acordo com as conclusões do estudo mais recente” aponta para uma nova pesquisa que contradiz os estudos anteriores.
- d) A expressão “uma delas”, em “Uma delas chega muito antes do que você imagina” e o pronome “isso”, em “isso também foi observado em vermes nematoides e peixes-zebra” referem-se a elementos mencionados posteriormente.
- e) A expressão “uma delas”, em “Uma delas chega muito antes do que você imagina”, retoma a expressão “três fases específicas da vida” mencionada anteriormente no texto.

### 4ª QUESTÃO

Assinale a alternativa em que o fragmento “Há três momentos-chave em que ocorre uma virada no nível molecular” recebeu nova e CORRETA redação, respeitando as regras de concordância verbal e nominal.

- a) Existe três momentos-chave em que ocorre uma virada no nível molecular.
- b) Existem três momentos-chave em que ocorre uma virada no nível molecular.
- c) Existem três momento-chave em que ocorre uma virada no nível molecular.
- d) Existe três momentos-chave em que ocorrem uma virada no nível molecular.
- e) Existe três momento-chave em que ocorre uma virada no nível molecular.

### 5ª QUESTÃO

Acerca do valor semântico do elemento “como” no fragmento: “A ciência descobriu que não envelhecemos de forma progressiva, gradual e linear, como se acreditava” (1º§), assinale a alternativa CORRETA.

- a) Foi empregado como preposição e indica finalidade.
- b) Foi empregado como conjunção e indica comparação.
- c) Foi empregado como preposição e indica consequência.
- d) Foi empregado como conjunção e indica conformidade.
- e) Foi empregado como conjunção e indica consequência.

### 6ª QUESTÃO

Observe os dois fragmentos abaixo e analise as assertivas que seguem a respeito do emprego do “se”.

A: “Não foi possível confirmar se isso também acontece aos 78 anos” (5º§).

B: “Outro estudo analisou como as proteínas presentes no plasma sanguíneo se alteram ao longo do envelhecimento humano” (4º§).

C: “Portanto, se quisermos atrasar o envelhecimento, talvez devêssemos começar a cuidar melhor do corpo” (9º§).

I- Em A, o “se” é uma conjunção integrante e introduz uma oração subordinada.

II- Em B, o “se” funciona como índice de indeterminação do sujeito.

III- Em C, o “se” é uma conjunção condicional e indica condição.

É CORRETO o que se afirma em:

- a) II, apenas.
- b) I, II e III.
- c) III, apenas.
- d) I e III, apenas.
- e) I e II, apenas.

### 7ª QUESTÃO

Observe o fragmento do Texto I, abaixo transcrito e assinale a assertiva que contém a CORRETA classificação da oração destacada.

“Outro estudo analisou como as proteínas presentes no plasma sanguíneo se alteram ao longo do envelhecimento humano e descobriu que os participantes se agrupavam em quatro faixas etárias” (4º§).

- a) Oração subordinada substantiva objetiva direta.
- b) Oração subordinada substantiva subjetiva.
- c) Oração coordenada aditiva.
- d) Oração subordinada adjetiva restritiva.
- e) Oração subordinada adjetiva explicativa.

## 8ª QUESTÃO

Observe o emprego da crase do fragmento: “As pessoas se exercitam menos, tornam-se mais sedentárias e provavelmente não se alimentam tão bem, o que acaba impactando a saúde aos 40 anos”, disse ele à revista *New Scientist*.” (8º§). O emprego do sinal indicativo da crase:

- a) está adequado, pois há a contração da preposição “a”, exigida pelo verbo “dizer”, com o artigo definido feminino “a” que acompanha o substantivo feminino “revista”.
- b) está adequado, pois há a contração do artigo “a”, exigido pelo verbo “dizer”, com a preposição “a” que acompanha o substantivo feminino “revista”.
- c) está inadequado, pois “revista” é um substantivo masculino e não há crase diante de substantivos masculinos.
- d) está inadequado, pois a preposição e o artigo não se fundem diante de nomes próprios.
- e) está adequado por se tratar de uma locução adverbial feminina.

## 9ª QUESTÃO

Assinale a alternativa em que o excerto, extraído do Texto I, apresenta um comentário de natureza subjetiva.

- a) “Novamente, os picos de alteração coincidiram com as idades de 34 e 60 anos” (5º§).
- b) “Pessoalmente, devo dizer que percebi isso” (7º§).
- c) “81% mudaram de forma não linear com a idade” (5º§).
- d) “progride lentamente durante a maior parte da vida adulta da mosca” (2º§).
- e) “O que estava ocorrendo era o que se conhece como ponto de inflexão” (6º§).

## 10ª QUESTÃO

Considere o uso da vírgula no trecho “Dentro de cada grupo, os perfis proteicos eram muito semelhantes” (5º§) e assinale a alternativa em que a vírgula foi empregada pela mesma razão.

- a) “A ciência descobriu que não envelhecemos de forma progressiva, gradual e linear” (1º§).
- b) “De acordo com Snyder, a transição por volta dos 40 anos tem relação com mudanças no estilo de vida” (8º§).
- c) “As principais idades em que tudo acontece são 34, 60 e 78” (3º§).
- d) “perda acelerada de massa muscular, piora na qualidade da pele e alterações na capacidade de metabolizar o álcool” (7º§).
- e) “As pessoas se exercitam menos, tornam-se mais sedentárias e provavelmente não se alimentam tão bem” (8º§).

Leia o Texto II e responda às questões de 11 a 13.

## Texto II

### Águas de março

É o pau, é a pedra, é o fim do caminho  
É um resto de toco, é um pouco sozinho  
É um caco de vidro, é a vida, é o sol  
É a noite, é a morte, é um laço, é o anzol

É peroba no campo, é o nó da madeira  
Caingá candeia, é o matita-pereira  
É madeira de vento, tombo da ribanceira  
É o mistério profundo, é o queira ou não queira

É o vento vetando, é o fim da ladeira  
É a viga, é o vão, festa da cumeeira  
É a chuva chovendo, é conversa ribeira  
Das águas de março, é o fim da canseira

É o pé, é o chão, é a marcha estradeira  
Passarinho na mão, pedra de atiradeira  
É uma ave no céu, é uma ave no chão  
É um regato, é uma fonte, é um pedaço de pão

É o fundo do poço, é o fim do caminho  
No rosto um desgosto, é um pouco sozinho  
É um estepe, é um prego, é uma conta, é um conto  
É um pingo pingando, é uma conta, é um ponto

É um peixe, é um gesto, é uma prata brilhando  
É a luz da manhã, é o tijolo chegando  
É a lenha, é o dia, é o fim da picada  
É a garrafa de cana, o estilhaço na estrada

É o projeto da casa, é o corpo na cama  
É o carro enguiçado, é a lama, é a lama  
É um passo, é uma ponte, é um sapo, é uma rã  
É um resto de mato na luz da manhã

São as águas de março fechando o verão  
É a promessa de vida no teu coração

É uma cobra, é um pau, é João, é José  
É um espinho na mão, é um corte no pé

São as águas de março fechando o verão  
É a promessa de vida no teu coração

É pau, é pedra, é o fim do caminho  
É um resto de toco, é um pouco sozinho  
É um passo, é uma ponte, é um sapo, é uma rã  
É um belo horizonte, é uma febre terçã  
São as águas de março fechando o verão  
É a promessa de vida no teu coração

Pau, edra, im, inho  
Esto, oco, ouco, inho  
Aco, idro, ida, ol, oite, orte, aço, zol

São as águas de março fechando o verão  
É a promessa de vida no teu coração

---

### 11ª QUESTÃO

A canção “Águas de março” do compositor carioca Tom Jobim apresenta, em sua composição:

- a) uma série de imagens compostas por objetos e ações comuns que parecem retratar o cotidiano do compositor.
- b) uma sequência de elementos que descrevem cenas e paisagens exclusivas do sertão nordestino.
- c) uma narrativa com partes bem definidas, com introdução, desenvolvimento e fim.
- d) uma série de imagens caóticas, sem qualquer conexão com a realidade.
- e) uma sequência de elementos aleatórios, inspirados em ambiente tipicamente urbano.

### 12ª QUESTÃO

Observe os versos abaixo e analise as afirmações que seguem acerca das ideias apresentadas no Texto II.

**Verso I** - “É o fundo do poço, é o fim do caminho”

**Verso II** - “É o carro enguiçado, é a lama, é a lama”

- I- A expressão “fim do caminho” deve ser interpretada em seu sentido literal, indicando o final de uma estrada física.
- II- A expressão “é o fundo do poço”, no contexto apresentado, pode significar momentos de dificuldade.
- III- O segundo verso retrata uma consequência das chuvas, evidenciando como elementos naturais podem interferir na dinâmica cotidiana.
- IV- A expressão “fim do caminho” pode assumir valor simbólico de encerramento de um ciclo.

É CORRETO o que se afirma apenas em:

- a) III.
- b) III e IV.
- c) II, III e IV.
- d) II e IV.
- e) II e III.

### 13ª QUESTÃO

Observe-se o uso repetido da forma verbal “é” no Texto II, como em: “É o pau, é a pedra, é o fim do caminho”

A partir dessa constatação, avalie as asserções a seguir e a relação proposta entre elas.

- I- A repetição observada é um recurso estilístico que confere ritmo à composição, porém a empobrece dada a falta de criatividade e coesão.

#### PORQUE

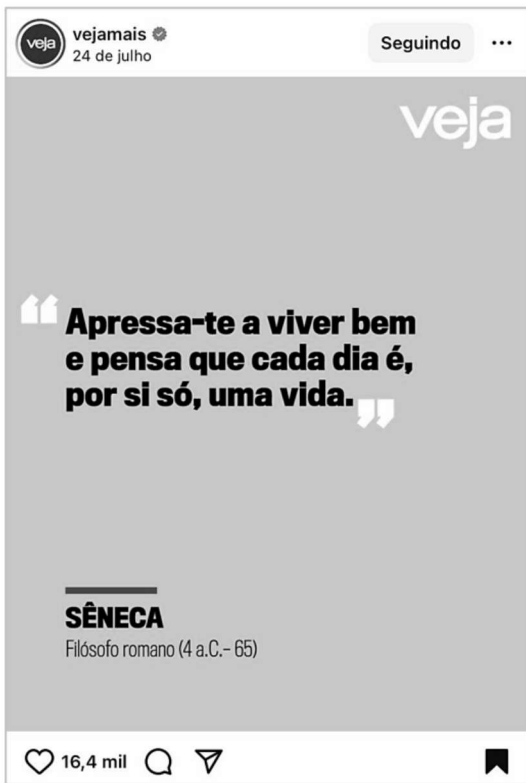
- II- No contexto em análise, a repetição atua como eixo estruturante na construção textual, funcionando como recurso que articula e encadeia uma sequência de imagens e contribui para a musicalidade da composição.

A respeito dessas asserções, é CORRETO afirmar que:

- a) as asserções I e II são proposições falsas.
- b) as asserções I e II são proposições verdadeiras, e a II é uma justificativa correta da I.
- c) as asserções I e II são proposições verdadeiras, mas a II não é uma justificativa correta da I.
- d) a asserção I é uma proposição verdadeira, e a II é uma proposição falsa.
- e) a asserção I é uma proposição falsa, e a II é uma proposição verdadeira.

Leia o Texto III e responda às questões 14 e 15.

### Texto III



Fonte: <https://www.instagram.com/p/DMfIRURBQx2/>. Acesso em: 24 jul. 2025.

#### 14ª QUESTÃO

Na frase de autoria atribuída ao filósofo romano Sêneca “Apressa-te a viver bem e pensa que cada dia é, por si só, uma vida” observa-se o emprego de um pronome oblíquo de segunda pessoa.

A partir do fragmento apresentado, avalie as asserções a seguir e a relação proposta entre elas.

- I- Há um caso de colocação pronominal denominado ênclise, haja vista que o pronome oblíquo átono está empregado em posição anteposta ao verbo.

#### PORQUE

- II- Na língua culta não se abre frase com o pronome oblíquo, embora seja possível iniciar a frase com pronome átono na conversação familiar, despreocupada.

A respeito dessas asserções, é CORRETO afirmar que:

- a) as asserções I e II são proposições verdadeiras, e a II é uma justificativa correta da I.
- b) a asserção I é uma proposição verdadeira, e a II é uma proposição falsa.
- c) a asserção I é uma proposição falsa, e a II é uma proposição verdadeira.
- d) as asserções I e II são proposições verdadeiras, mas a II não é uma justificativa correta da I.
- e) as asserções I e II são proposições falsas.

#### 15ª QUESTÃO

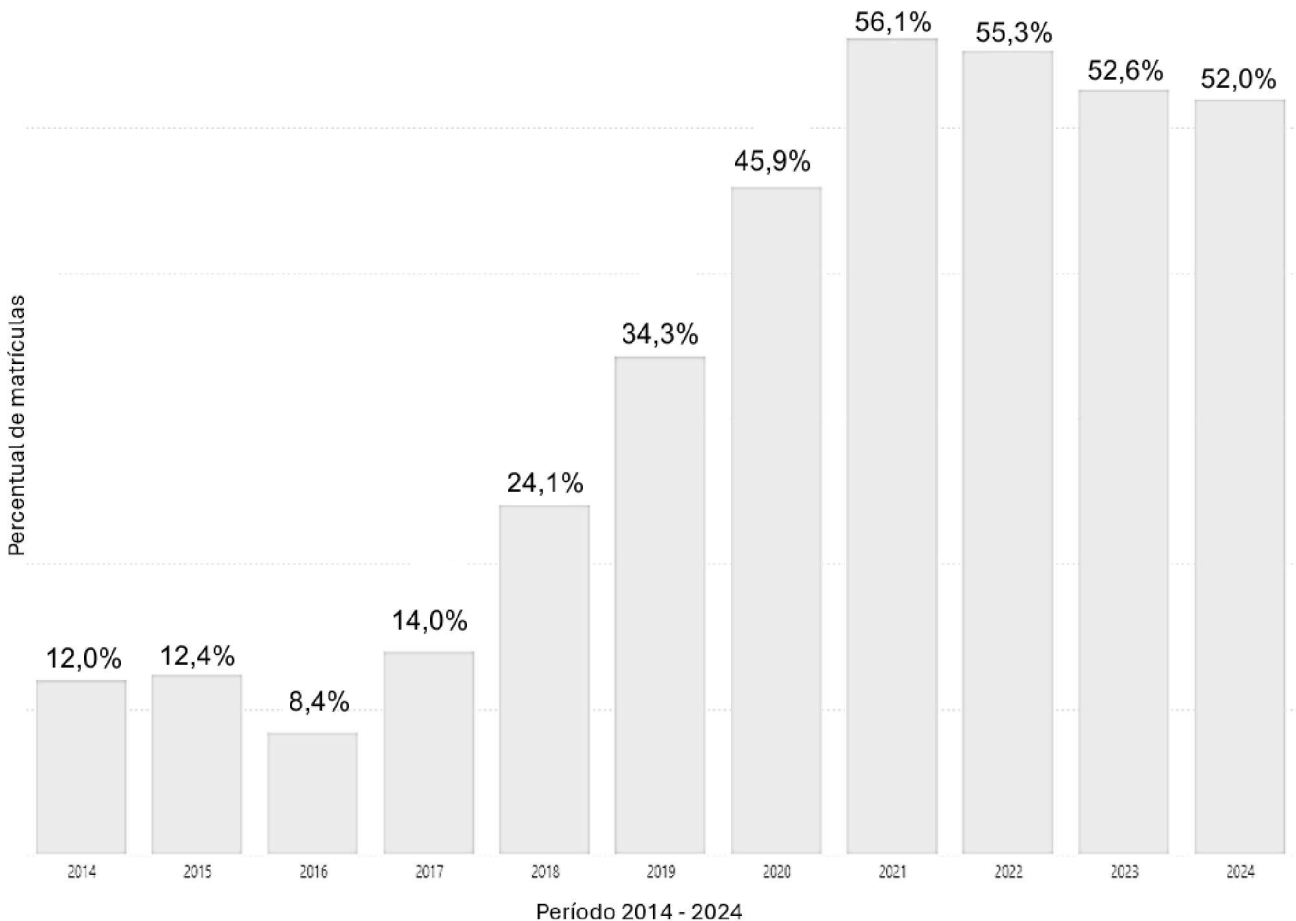
Assinale a alternativa em que a transposição do fragmento “Apressa-te a viver bem e pensa que cada dia é, por si só, uma vida” para o plural está gramaticalmente CORRETA.

- a) Apressai-vos a viver bem e pensardes que cada dia é, por si só, uma vida.
- b) Apressamo-nos a viver bem e pensamos que cada dia é, por si só, uma vida.
- c) Apresssem-nos a viver bem e pensem que cada dia é, por si só, uma vida.
- d) Apresse-vos a viver bem e pensa que cada dia é, por si só, uma vida.
- e) Apressai-vos a viver bem e pensai que cada dia é, por si só, uma vida.

## CONHECIMENTOS PEDAGÓGICOS E LEGISLAÇÃO EDUCACIONAL

### 16ª QUESTÃO

Com a tendência de expansão do ensino em tempo integral, o número de escolas com esta oferta para o Ensino Médio na rede pública estadual da Paraíba tem aumentado. De acordo com o Censo Escolar 2024 (ano de referência) e conforme gráfico a seguir, é possível ver um aumento no percentual de matrículas em tempo integral no decênio 2014 – 2024 no estado.



Fonte: Adaptado de BRASIL. INEP. *Estatísticas Censo Escolar*. Disponível em <https://app.powerbi.com/>. Acesso em 09 de dezembro de 2025.

De acordo com o gráfico, analise as asserções a seguir.

- I- O maior percentual de matrículas em tempo integral na série histórica considerada ocorreu no ano de referência do Censo Escolar.
- II- Desde o ano de 2017, o percentual de matrículas em tempo integral no Ensino Médio nas escolas da rede estadual da Paraíba só aumentou.
- III- A Paraíba mantém uma média de percentual de matrículas em tempo integral no Ensino Médio superior a 50% desde o ano de 2021.

É CORRETO o que se afirma apenas em:

- a) I.
- b) III.
- c) I e II.
- d) II e III.
- e) I e III.

---

### 17ª QUESTÃO

A Lei nº 13.234, de 29 de dezembro de 2015, alterou a Lei de Diretrizes e Bases da Educação Nacional (LDB - Lei nº 9.394/1996) para que essa passasse a dispor “sobre a identificação, o cadastramento e o atendimento, na educação básica e na educação superior, de alunos com altas habilidades e superdotação”. Foi instituído que “a identificação precoce de alunos com altas habilidades ou superdotação, os critérios e procedimentos para inclusão [em cadastro específico], as entidades responsáveis pelo cadastramento, os mecanismos de acesso aos dados do cadastro e as políticas de desenvolvimento das potencialidades do alunado” seriam definidos em regulamento específico. Sobre isso, Castro e Britto (2023, p.6-7) escreveram o seguinte:

“No Brasil, conforme o Censo Escolar, o contingente de matrículas de alunos da educação básica com altas habilidades em classes comuns, entre 2012 e 2022, cresceu de 10.902 para 26.589 – em contraste com a redução de cerca de 6,3% das matrículas da educação básica no mesmo período. Em classes exclusivas, as matrículas em 2022 somavam apenas 226 (123 em 2012). Assim, em 2022, o total de estudantes com altas habilidades representou 0,06% das matrículas na educação básica. É amplamente admitido, entretanto, que o número de estudantes com altas habilidades no Brasil deve ser bem maior, embora pareça não ter fundamentação consistente a estimativa de cerca de 2,3 milhões na educação básica, baseada no índice de 5% da população mundial com altas habilidades, supostamente calculado pela Organização Mundial de Saúde (OMS) e com frequência reproduzido em textos sobre o assunto, inclusive por órgãos governamentais brasileiros.”

Fonte: CASTRO, Marcelo Lúcio Ottoni de; BRITTO, Tatiana Feitosa de. **O Atendimento Escolar de Alunos com Altas Habilidades ou Superdotação: desafios e propostas legislativas**. Brasília: Núcleo de Estudos e Pesquisas/CONLEG/Senado, dezembro de 2023 (Texto para Discussão nº 323).

Disponível em: <https://www12.senado.leg.br/publicacoes/estudos-legislativos/tipos-de-estudos/textos-para-discussao/td323>. Acesso em 09 de dezembro de 2025.

Com base na legislação referida e seus desdobramentos e também no excerto apresentado, analise as asserções a seguir.

- I- Embora na LDB, ao tratar da educação especial, conste a previsão do atendimento educacional em classes ou escolas especializadas, ainda é incipiente a oferta deste atendimento para os estudantes com altas habilidades ou superdotação.
- II- A LDB determina que estudantes com altas habilidades ou superdotação devem necessariamente concluir a escolaridade na rede regular de ensino, sem possibilidade de aceleração ou adaptação do seu tempo de estudo.
- III- A LDB assegura aos estudantes com altas habilidades ou superdotação a adequação de currículos, métodos e recursos didáticos para o atendimento das suas especificidades.

É CORRETO o que se afirma apenas em:

- a) I.
- b) I e III.
- c) II.
- d) III.
- e) I e II.

### 18ª QUESTÃO

Considere o excerto a seguir: “A denominação 'teorias da aprendizagem', além de se referir ao conjunto global de marcos, enfoques e perspectivas teóricas que tentam oferecer explicações mais ou menos gerais dos elementos e fatores implicados nos processos de mudança que as pessoas experimentam como resultado de sua experiência e de sua relação com o meio, é utilizada, com frequência, em um sentido mais restrito, para designar um subconjunto específico desses marcos teóricos, que são caracterizados porque se inspiram, de maneira mais ou menos direta, na tradição condutista em psicologia”

Fonte: SALVADOR, C. C. *et al.* **Psicologia do ensino**. (Cristina Maria de Oliveira trad.) Porto Alegre: Artmed, 2000. p. 215.

Com base no excerto, analise as seguintes asserções.

- I- O condutismo tem como expressões da sua marca empirista e positivista no campo das teorias da aprendizagem o comportamentalismo, também chamado de behaviorismo, segundo a compreensão do estímulo-resposta para a definição do comportamento.
- II- No behaviorismo de Skinner, apenas o reforço positivo funciona como contingência que aumenta a probabilidade de repetição de uma resposta.
- III- As ideias behavioristas fundamentaram o chamado modelo de ensino por instrução programada.

É CORRETO o que se afirma apenas em:

- a) I e II.
- b) I.
- c) I e III.
- d) II e III.
- e) II.

---

### 19ª QUESTÃO

Em sala de aula, uma professora propõe uma atividade colaborativa e distribui as atividades designando estudantes mais capazes para ajudar aos colegas com menor domínio da matéria. Ao fazê-lo, a sua prática nesse caso está mais associada ao quê?

- a) Ao condicionamento Clássico, de Pavlov.
- b) À teoria da aprendizagem significativa, de David Ausubel.
- c) Ao condicionamento operante, de Skinner.
- d) Ao processo de equilíbrio, definido por Piaget.
- e) Ao conceito de zona de desenvolvimento proximal, de Vygotsky.

### 20ª QUESTÃO

Considere os excertos a seguir, extraídos do artigo “A ‘era das diretrizes’: a disputa pelo projeto de educação dos mais pobres”, de Maria Ciavatta e Marise Ramos (2012): Diretrizes são orientações para o pensamento e a ação. (...) O termo “diretrizes” não é novo na educação brasileira, mas a política de sua utilização como instrumento de obtenção do consenso dos professores e das escolas, por meio da distribuição extensa de publicações, com o apoio de instrumentos normativos, decretos e pareceres do Conselho Nacional de Educação – é um fato novo que marcou a ação do governo Fernando Henrique Cardoso por quase uma década (1994-2002). Sua difusão, como ideário para o nível médio e, particularmente, para a educação profissional, foi tão orgânica que se manteve ao longo do governo Luiz Inácio Lula da Silva (2003-2010), perdurando no [à época então] atual governo Dilma Rousseff.

Fonte: CIAVATTA, M. RAMOS, M. A “era das diretrizes”: a disputa pelo projeto de educação dos mais pobres. *Revista Brasileira de Educação*, v.17, n.49, jan-abr/2012, pp. 11-37.

A expressão “era das diretrizes” comumente é utilizada para se referir, principalmente, ao período compreendido pelos anos de 1998 a 2012, quando muitas e importantes diretrizes educacionais foram editadas. Em 2012, inclusive, após a instituição de Diretrizes Nacionais para a Educação em Direitos Humanos, foram instituídas as Diretrizes Curriculares Nacionais para a Educação Ambiental, partindo da consideração das relações entre direitos humanos, cidadania e cuidado com o meio ambiente. A respeito das Diretrizes Curriculares Nacionais para a Educação Ambiental, Resolução CNE/CP nº 2, de 15 de junho de 2012, marque a alternativa CORRETA.

- a) De acordo com a Resolução CNE/CP nº 2/2012, as instituições de ensino superior devem inserir a Educação Ambiental de forma transversal na formação inicial e continuada dos profissionais da educação.
- b) A Resolução CNE/CP nº 2/2012 regulamenta o financiamento da Educação Ambiental no Brasil.
- c) A Resolução CNE/CP nº 2/2012 determina que a Educação Ambiental deve ser ofertada como componente curricular específico, isolado das demais disciplinas.
- d) De acordo com a Resolução CNE/CP nº 2/2012, a Educação Ambiental deve ocorrer prioritariamente na educação básica.
- e) No caso das instituições de ensino superior, a Resolução CNE/CP nº 2/2012 estabelece a obrigatoriedade de componente curricular específico.

### 21ª QUESTÃO

Sobre a avaliação da aprendizagem, Cipriano Carlos Luckesi, relevante pesquisador sobre o tema no Brasil, adverte para uma confusão habitual, própria do senso comum, que toma por equivalentes os atos de examinar e de avaliar: “No caso do Brasil, iniciamos a falar em avaliação da aprendizagem no final dos anos 1960 e início dos anos 1970 do século XX, portanto temos em torno de quarenta anos tratando desse tema e da prática escolar. Antes, somente falávamos em exames escolares. A LDB, de 1961, ainda contém um capítulo sobre os exames escolares a Lei nº 5.692/71, que redefiniu o sistema de ensino no país, em 1971, deixou de utilizar a expressão 'exames escolares' e passou a usar a expressão 'avaliação do aproveitamento escolar', mas ainda não se serviu dos termos 'avaliação da aprendizagem'. Somente a LDB, de 1996, se serviu dessa expressão no corpo legislativo. No caso, nossa atual legislação educacional conseguiu assimilar as novas proposições, porém nossa prática escolar ainda está bastante longe de consegui-lo. Em nossas escolas, públicas e particulares, assim como nos nossos diversos níveis de ensino, praticamos muito mais exames escolares do que avaliação da aprendizagem.”

Fonte: LUCKESI, C. C. **Avaliação da aprendizagem escolar: estudo e proposições.** (Livro eletrônico.) Ed. 1. São Paulo: Cortez, 2013.

Sobre a avaliação, segundo Luckesi, analise as asserções a seguir.

- I- A principal distinção entre examinar e avaliar consiste na existência de classificação e seletividade do avaliado, no caso do exame, e na característica diagnóstica e inclusiva, no caso da avaliação.
- II- A avaliação deve priorizar a classificação e servir de sustentação para a aprovação ou reprovação do educando.
- III- Parte da dificuldade do educador em distinguir entre examinar e avaliar decorre do fato de ter ele vivenciado os exames escolares em sua vida estudantil.

É CORRETO o que se afirma apenas em:

- a) II e III.
- b) I.
- c) II.
- d) I e III.
- e) III.

## 22ª QUESTÃO

A Base Nacional Comum Curricular (BNCC) foi instituída pela Resolução CNE/CP nº 2, de 22 de dezembro de 2017. Àquela altura, a sua instituição se deu ainda sem a parte do documento curricular referente ao Ensino Médio, que somente seria entregue em abril do ano seguinte. Decorre também daí uma crítica à falta de unidade na concepção da educação básica presente na BNCC. Sobre esse documento, é CORRETO afirmar que:

- a) a BNCC é referência curricular obrigatória apenas para as escolas públicas.
- b) a BNCC organiza a Educação Infantil em campos de experiências, considerados espaços, tempos, linguagens e cidadania.
- c) a BNCC estabelece competências gerais as quais norteiam o processo educativo, sendo uma delas referente ao uso das linguagens verbal, corporal, visual e sonora para a expressão e comunicação.
- d) a BNCC foi elaborada a partir da ideia de direitos de aprendizagem e desenvolvimento, atendo-se a assegurar que os estudantes aprendam os conteúdos acadêmicos e tradicionais.
- e) a BNCC estabelece que a alfabetização deve ocorrer preferencialmente no primeiro ano do Ensino Fundamental.

## 23ª QUESTÃO

O Plano Nacional de Educação (PNE), Lei nº 13.005/2014, estabeleceu 20 metas para a educação, sendo a primeira delas referente à universalização da educação infantil para as crianças de 4 a 5 anos, bem como o atendimento em creches de, no mínimo, 50% das crianças de 0 a 3 anos. Recentemente, porém, o IBGE (Instituto Brasileiro de Geografia e Estatística) divulgou o fracasso no atingimento desta meta do PNE, como informa o excerto a seguir: “Em 2024, a taxa de frequência escolar bruta do grupo de 0 a 3 anos de idade alcançou 39,7%, um avanço de mais de 9 pontos percentuais em relação ao início da série histórica, em 2016, enquanto no grupo de 4 a 5 anos atingiu 93,5%, aumento de 3,5 pontos percentuais desde 2016. Contudo, os percentuais estão abaixo da Meta 1 do Plano Nacional de Educação (PNE), cuja vigência vai até 31 de dezembro de 2025, – universalizar a educação infantil entre as crianças de 4 a 5 anos e garantir ao menos 50% de cobertura para aquelas com até 3 anos. Esse e outros resultados estatísticos integram o capítulo de Educação de um dos principais estudos do IBGE, a Síntese de Indicadores Sociais: uma análise das condições de vida da população brasileira 2025.”

Fonte: Indicadores da educação infantil avançam, mas não atingem meta do PNE. Disponível em: <https://agenciadenoticias.ibge.gov.br/agencia-noticias/2012-agencia-de-noticias/noticias/45338-indicadores-da-educacao-infantil-avancam-mas-nao-atingem-meta-do-pne>. Acesso em 09 de dezembro de 2025.

Considerando o excerto apresentado, analise as asserções a seguir.

- I- A Meta 20 do PNE objetiva a universalização da educação infantil para crianças de 0 a 5 anos de idade.
- II- Para o atingimento da meta, o atingimento do número de crianças do grupo de 0 a 3 anos de idade frequentando a escola está mais distante do que a universalização da educação infantil para crianças de 4 a 5 anos.
- III- É possível afirmar que, desde o início da série histórica, em termos percentuais, o aumento do grupo de 4 a 5 anos foi superior ao aumento do grupo de 0 a 3 anos de idade.

É CORRETO o que se afirma apenas em:

- a) I.
- b) I e II.
- c) II e III.
- d) III.
- e) II.

## 24ª QUESTÃO

Ao tratar do estudo ativo em sua obra **Didática**, José Carlos Libâneo explica que o estudo ativo “é o conjunto das tarefas cognoscitivas que concorrem para o desenvolvimento das atividades mentais dos alunos, como a conversação dirigida, a discussão, o estudo dirigido individual e em grupo, os exercícios, as observações das coisas do mundo circundante, os hábitos de estudo e de organização pessoal, as tarefas de casa, o estudo do meio etc.”.

Fonte: LIBÂNEO, J. C. **Didática**. São Paulo: Cortez, 2017

Sobre a concepção de estudo ativo desenvolvida por Libâneo, é CORRETO afirmar que:

- a) o desenvolvimento do estudo ativo depende apenas da motivação individual do estudante.
- b) o professor deve reduzir as intervenções pedagógicas, a fim de que o aluno desenvolva o conteúdo por meio da descoberta espontânea.
- c) os exercícios de reprodução são procedimentos que não contribuem para o estudo ativo.
- d) uma característica essencial do estudo ativo é a autonomia intelectual do estudante para problematizar, interpretar e reorganizar informações.
- e) o estudo ativo compreende exclusivamente a capacidade do estudante desenvolver tarefas concretas e práticas individualmente.

## 25ª QUESTÃO

Sobre as Diretrizes Curriculares Nacionais para o Ensino Fundamental de 9 (nove) anos, Resolução CNE/CEB nº7/2010, é CORRETO afirmar que:

- a) no que concerne à avaliação no Ensino Fundamental, essa deve ter caráter processual, formativo e participativo, sendo contínua, cumulativa e diagnóstica.
- b) em relação ao currículo, este deve ser idêntico para todas as escolas, sem adaptações.
- c) as diretrizes sugerem o uso de temas abrangentes e contemporâneos, desde que em atividades extracurriculares.
- d) com relação à organização curricular, é orientada a fragmentação absoluta entre as áreas do conhecimento.
- e) a alfabetização deve ser alcançada até o segundo ano do Ensino Fundamental.

# CONHECIMENTOS ESPECÍFICOS

## 26ª QUESTÃO

“Os métodos de educação escolar em Arte são os próprios caminhos delineados no ensino e aprendizagem artística e estética para se chegar a uma finalidade, isto é, ao conhecimento da arte. Mas, só poderemos percorrer tais caminhos através de procedimentos intencionalmente escolhidos, dentro de um determinado posicionamento pedagógico”. FERRAZ & FUSARI, 2010 (página 68).

Fonte: FERRAZ, Maria Heloísa de Toledo e FUSARI, Maria Felisminda de Rezende e. *Arte na educação escolar*. 4ª Ed. São Paulo: Cortez, 2010.

A partir do contexto exposto, e do papel do professor ao planejar e executar um curso de Artes, avalie as assertivas a seguir, considerando-as como *Etapas Válidas* ou *Não Válidas* para um planejamento da atuação profissional docente que seja preocupado com a experiência e com o crescimento cultural/artístico do estudante:

- I- Ponto de partida: conhecer a prática social e cultural vivida pelos alunos com relação aos aspectos artísticos, estéticos e históricos abordados nas unidades do programa; identificar, ao mesmo tempo, o que lhes falta ainda saber sobre o assunto.
- II- Procedimento de desenvolvimento das aulas de Arte: organizar atividades de ensino e aprendizagem que permitam o aprofundamento dos conteúdos escolares em Arte por meio de elaborações práticas e teóricas nas dimensões artísticas e estéticas.
- III- Sínteses e novos pontos de partida nas aulas de Arte: após verificar o estágio em que se encontra o conhecimento estético e artístico dos alunos, o professor deve, mesmo sem realizar intervenções educativas prático-teóricas, propor a realização de uma prova e finalizar o curso.

São *Etapas Válidas*:

- a) I e III, apenas.
- b) II e III, apenas.
- c) III, apenas.
- d) I, II e III.
- e) I e II, apenas.

## 27ª QUESTÃO

À luz do exposto nos Parâmetros Curriculares Nacionais (PCNs) – Arte, das Diretrizes Nacionais Curriculares (DNCs), da Base Nacional Comum Curricular (BNCC)–ARTE e das teorias sobre de ensino de arte, avalie os itens que se seguem:

- I- O conhecimento da arte abre perspectivas para que o aluno tenha uma compreensão do mundo na qual a dimensão poética esteja presente: a arte ensina que nossas experiências geram um movimento de transformação permanente, que é preciso reordenar referências a cada momento, ser flexível. Isso significa que criar e conhecer são indissociáveis e a flexibilidade é condição fundamental para aprender.
- II- Ao aprender arte na escola, o jovem poderá integrar o único sentido presente na dimensão do concreto e do virtual, do sonho e da realidade. Tal integração é fundamental na construção da identidade e da consciência do jovem, que poderá assim compreender melhor sua inserção e participação na sociedade.
- III- A interdisciplinaridade refere-se ao conhecimento próprio da disciplina de Arte. A transdisciplinaridade adota atitude de abertura sobre as culturas do presente e do passado, uma assimilação da cultura e não da arte. A multidisciplinaridade expressa frações do conhecimento e o hierarquiza. A pluridisciplinaridade estuda um objeto de uma disciplina pelo ângulo de várias outras ao mesmo tempo.
- IV- O componente curricular Arte contribui para a interação crítica dos alunos com a complexidade do mundo, além de favorecer o respeito às diferenças e o diálogo intercultural, pluriétnico e plurilíngue, importantes para o exercício da cidadania.

É CORRETO o que se afirma em

- a) I e IV, apenas.
- b) I, II, III e IV.
- c) II e III, apenas.
- d) I, III e IV, apenas.
- e) II, apenas.

## 28ª QUESTÃO

Um professor de Arte, do Ensino Fundamental, utilizou, em sala de aula, as imagens a seguir.



Fonte: Ambas as imagens acima foram geradas por Inteligência Artificial em 09/11/2025.

Considerando os documentos que regem a educação no Brasil (Parâmetros Curriculares Nacionais (PCNs) – Arte, das Diretrizes Nacionais Curriculares (DNCs), da Base Nacional Comum Curricular (BNCC) – ARTE), as teorias sobre Arte, o ensino dela e os seus conhecimentos, marque a alternativa CORRETA.

- a) O professor feriu o que é definido nos textos que norteiam o ensino fundamental do Brasil, pois Fotografia e Xilogravura não estão no rol de Artes (artes visuais, música, dança e teatro) que pertencem a esses documentos (PCNs – Arte, DNCs – ARTE e BNCC – ARTE).
- b) Segundo os textos que orientam a educação no Brasil (PCNs – Arte, DNCs – ARTE e BNCC – ARTE), as duas imagens não poderiam ser utilizadas em uma sala de aula da disciplina de Arte, pois o basquete é um esporte e não representa nenhuma das formas de Arte discutidas nos referidos documentos.
- c) A partir das imagens acima, o professor pode dar uma aula de Arte sobre Fotografia (pois elementos desse tipo de Arte podem ser debatidos em sala – imagem à esquerda) e também sobre Xilogravura (pois os elementos desse tipo de Arte podem ser debatidos a partir da imagem à direita) sem ferir o que é proposto nos documentos que orientam a educação brasileira atualmente.
- d) O professor segue o que é proposto nos Parâmetros Curriculares Nacionais (PCNs) – Arte, porém fere o que é definido nos outros dois documentos (Diretrizes Nacionais Curriculares (DNCs) – ARTE e Base Nacional Comum Curricular (BNCC) – ARTE), pois ambos os exemplos deixam de valorizar criação, crítica, fruição e reflexão.
- e) O professor pode dar uma aula sobre Arte a partir das imagens acima sem ferir o que é determinado nos três documentos (PCNs – Arte, DNCs – ARTE e BNCC – ARTE) balizadores da educação brasileira, pois as imagens foram produzidas por Inteligência Artificial, portanto se enquadram no que é considerado como Arte Integrada, apesar de desestimular o diálogo entre saberes locais e globais.

## 29ª QUESTÃO

À luz do exposto na Base Nacional Comum Curricular (BNCC) – ARTE, avalie as assertivas que se seguem:

- I- A Arte propicia a troca entre culturas e favorece o reconhecimento de semelhanças e diferenças entre elas.
- II- As manifestações artísticas não podem ser reduzidas às produções legitimadas pelas instituições culturais e veiculadas pela mídia, tampouco a prática artística pode ser vista como mera aquisição de códigos e técnicas.
- III- A aprendizagem de Arte precisa alcançar a experiência e a vivência artísticas como prática social, permitindo que os alunos sejam protagonistas e criadores.

É CORRETO o que se afirma em:

- a) I, apenas.
- b) I, II e III.
- c) II e III, apenas.
- d) III, apenas.
- e) I e II, apenas.

### 30ª QUESTÃO

Segundo Gombrich, “Não há lugar no mundo onde não exista algum tipo de arte. No entanto, a história da arte como uma linha de desenvolvimento não principia nem nas cavernas do sul da França, nem entre os índios norte-americanos. Não existe uma tradição direta que ligue esses estranhos primórdios aos dias de hoje; por outro lado, existe sim uma linhagem direta, transmitida dos mestres aos alunos e destes aos admiradores ou copistas, que liga a arte atual – cada casa construída, cada cartaz desenhado – à arte do Vale do Nilo de cerca de mil anos atrás”.

Fonte: Gombrich, E. H. (Ernst Hans). *A História da Arte*; tradução Cristiana de Assis Serra. – Rio de Janeiro: ETC, 2013. p. 49. 1046 p.

A partir do que é defendido por Gombrich, de seus conhecimentos sobre cronologia da História da Arte e da influência de um movimento artístico sobre outro, avalie os itens a seguir:

- I- Os mestres gregos (Arte Grega de a.C) foram influenciados diretamente pelos artistas egípcios (do Antigo Egito).
- II- A Arte Grega Clássica foi diretamente influenciada pelos artistas renascentistas nórdicos.
- III- Os artistas da Roma Antiga sofreram grande influência da arte produzida na época da Arte Chinesa da época da Dinastia Ming.
- IV- Vários artistas da Pop Art sofreram influência do Dadaísmo.

É CORRETO o que se afirma apenas em:

- a) I e IV.
- b) II e III.
- c) I e II.
- d) III e IV.
- e) I, II e III.

### 31ª QUESTÃO

A notação musical abaixo é a adaptação para escrita musical atual de uma das músicas mais antigas conhecidas. É considerada a notação musical mais antiga do mundo (cerca de 1400 a.C.) e não existe em uma "versão original" que possa ser lida diretamente como a notação ocidental moderna. A música original foi encontrada inscrita em uma tábua de argila em Ugarit, na Síria, usando escrita cuneiforme e instruções musicais específicas para um instrumento de nove cordas (uma lira).

♩ = 100

Voice

Harpe

7

Vo.

Hrp.

Fonte: [https://musescore.com/static/musescore/scoredata/g/31e08c1b2a7284bd7a96e0c82c519dc29994d32c/score\\_0.svg?no-cache=1715697272](https://musescore.com/static/musescore/scoredata/g/31e08c1b2a7284bd7a96e0c82c519dc29994d32c/score_0.svg?no-cache=1715697272) Acesso em 13 nov. 2025.

A partir do exposto, avalie as assertivas abaixo:

- I- Por ser considerado o instrumento musical mais antigo, a harpa, presente em diversas canções da época pré-histórica, não por acaso, foi escolhida para a pauta musical adaptada da imagem acima.
- II- Johann Sebastian Bach é o autor da música, Sinfonia nº 5, cuja pauta musical está apresentada na imagem. Surdo, Bach conseguiu compor essa canção, motivo pelo qual é considerado o pai da música erudita.
- III- A música escreve-se na *Pauta Musical*, também denominada de *Pentagrama* ou *Partitura*. Esse sistema é composto basicamente por 5 linhas horizontais paralelas e 4 espaços.

É CORRETO o que se afirma apenas em:

- a) III.
- b) I e II.
- c) II.
- d) I.
- e) II e III.

### 32ª QUESTÃO

Avalie as assertivas, abaixo, sobre os documentos que orientam a educação nacional: Parâmetros Curriculares Nacionais (PCNs) – Arte, Diretrizes Nacionais Curriculares (DNCs) e Base Nacional Comum Curricular (BNCC) – ARTE.

- I- Os Parâmetros Curriculares Nacionais foram criados como referências orientadoras para as escolas e professores. Eles são obrigatórios, indicando caminhos e metas para o ensino de cada área, incluindo Arte, com base na pluralidade cultural brasileira e no desenvolvimento parcial do aluno.
- II- As Diretrizes Nacionais Curriculares são documentos normativos, com força legal, elaborados pelo Conselho Nacional de Educação (CNE). Elas estabelecem princípios, fundamentos e objetivos que os currículos devem seguir, garantindo a qualidade e equidade na educação nacional.
- III- A Base Nacional Comum Curricular é um documento normativo e vinculante, que define o conjunto de aprendizagens essenciais que todos os estudantes brasileiros devem desenvolver ao longo da Educação Básica. Ela serve como referência obrigatória para a elaboração dos currículos estaduais, municipais e das escolas.

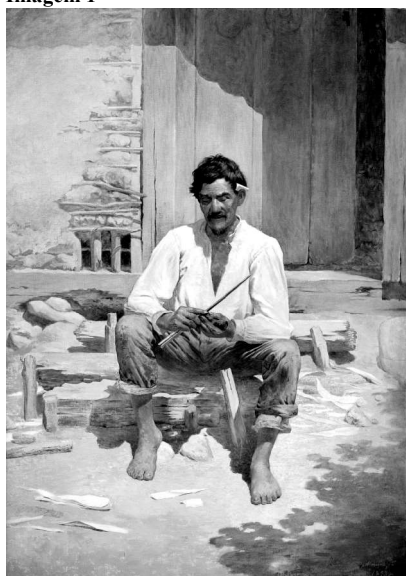
É CORRETO o que se afirma apenas em:

- a) II.
- b) I e II.
- c) I e III.
- d) I.
- e) II e III.

### 33ª QUESTÃO

Observe as duas obras a seguir.

Imagem 1



*Caipira Picando Fumo*, 1893. José Ferraz de Almeida Júnior. Óleo sobre tela. 202,00 cm x 141,00 cm. Acervo da Pinacoteca do Estado de São Paulo/Brasil

Imagem 2



*Chico Tirando Palha de Milho*, 2000. Personagem da Turma da Mônica, de Mauricio de Sousa

Fontes: Imagem 1 – [https://pt.wikipedia.org/wiki/Caipira\\_picando\\_fumo](https://pt.wikipedia.org/wiki/Caipira_picando_fumo) e Imagem 2 – <https://www.blogdoneofito.com/2017/03/o-caipires-do-chico-bento-divagacoes.html> Acesso em 17 nov. 2025.

A partir das imagens e de seus conhecimentos em Arte, marque a alternativa CORRETA.

- a) As duas obras nos dão a possibilidade de percebermos a relação homem-terra. Apesar de pertencerem a dois tipos artísticos diferentes (Pintura a óleo e Desenho sobre tela), ambas são evidentemente Naturalistas/Barrocas, sendo, ainda, uma a cópia da outra.
- b) A obra de Almeida Júnior, Imagem 1 – à esquerda, retrata um caipira simples no momento em que realiza uma tarefa corriqueira de seu trabalho. Os fortes traços da pintura evidenciam o caráter realista com que a obra foi criada, e, também com base na época de sua criação, quando o Barroco era o estilo predominante, fica claro que o estilo do autor é expressionista.
- c) A obra de Mauricio de Sousa, à direita, embora seja outro tipo de Arte – uma HQ, encaixa-se na definição de plágio artístico, pois, ao utilizar o mesmo fundo com o personagem central realizando tarefa semelhante à da obra de Almeida Júnior, fica evidente que a cópia é explícita.
- d) A pintura de Almeida Júnior é um exemplo do que se entende por temática regionalista, pois alguns elementos presentes na imagem – que apresenta um homem de meia idade com um rosto marcado pela dureza, está trajado de roupas simples e típicas do campo, sentado em frente a uma casa feita de taipa, com uma faca na mão enquanto pica fumo – demonstram sua abordagem artística. A obra “Chico Tirando Palha de Milho” é uma releitura de “Caipira Picando Fumo”.
- e) Independentemente do tipo artístico, percebe-se que as duas obras pertencem ao Primitivismo, pois foram realizadas a partir de detalhes supérfluos, nos quais, o picador de fumo e Chico Bento, com posturas concentradas, expõem de modo crucial suas ferramentas de trabalho, interpondo-as de fato entre si mesmos e o observador, protegendo o lugar frágil que ocupam no mundo.

### 34ª QUESTÃO

Considerando as esculturas das imagens abaixo, avalie as assertivas a respeito das diferenças entre a Arte Barroca e a Arte Renascentista.

Imagem 3



*O êxtase de Santa Teresa*, 1647-1652, de Gian Lorenzo Bernini. Escultura em mármore. Localização: Igreja de Santa Maria della Vittoria, Roma, Itália. Fonte: [https://upload.wikimedia.org/wikipedia/commons/1/1a/Ecstasy\\_of\\_St.\\_Teresa\\_HDR.jpg](https://upload.wikimedia.org/wikipedia/commons/1/1a/Ecstasy_of_St._Teresa_HDR.jpg). Acesso em 19 nov.2025.

Imagem 4



David, c. 1440-1460, de Donato di Niccolò di Betto Bardi (Donatello). Escultura em bronze. Localização: Museu Nacional do Bargello, Florença, Itália. Fonte: [https://upload.wikimedia.org/wikipedia/commons/1/1a/Ecstasy\\_of\\_St.\\_Teresa\\_HDR.jpghttps://pt.wikipedia.org/wiki/David#/media/Ficheiro:Donatello\\_-\\_David\\_-\\_Floren%C3%A7a.jpg](https://upload.wikimedia.org/wikipedia/commons/1/1a/Ecstasy_of_St._Teresa_HDR.jpghttps://pt.wikipedia.org/wiki/David#/media/Ficheiro:Donatello_-_David_-_Floren%C3%A7a.jpg). Acesso em 19 nov. 2025.

- I- Entre as principais características da Escultura Renascentista estão: a beleza idealizada; a estruturação da escultura baseada na geometria e em ordens matemáticas; as poses plácidas e heroicas, com o intuito de promover a aparência racional do movimento e a superação do racional sobre o emocional, além da inspiração nos antigos modelos clássicos.
- II- A principal diferença entre os dois movimentos se refere ao material utilizado, pois se considera que a Escultura Barroca é aquela fabricada em bronze, enquanto que a que utiliza mármore é a Escultura Renascentista; o marco entre o fim de uma e o início da outra ocorreu com o David, de Donatello.
- III- Poses em pleno movimento e tensão muscular; expressões dramáticas das figuras humanas, com gestos dramáticos e simbólicos; valorização da composição em curvas e sinuosidade dos corpos; uso da linha curva como forma de conceder às figuras um toque de sensualidade e erotismo – são características da Escultura Barroca.
- IV- Na Escultura Barroca, procurava-se a articulação de uma lógica racional e proporções rigorosas, sem que fossem enaltecidos muitos detalhes; já na Escultura Renascentista, existe uma maior ornamentação imagética, concebida a partir de detalhes que recebem uma atenção especial, criando minuciosos drapeados nas vestes e cabelos esvoaçantes.

É CORRETO o que se afirma apenas em:

- a) II e IV.
- b) I e II.
- c) III e IV.
- d) I e III.
- e) I e IV.

### 35ª QUESTÃO

As imagens abaixo são do Teatro Severino Cabral, em Campina Grande – Paraíba. Observe-as e marque a alternativa que, de acordo com elas e com seus conhecimentos em estilos arquitetônicos e história da Arte paraibana, apresenta o nome CORRETO do arquiteto campinense que projetou essa obra e o estilo à qual ela pertence.

Imagem 5



Teatro Municipal Severino Cabral, fundado em 1963.

Fonte: <https://www.theatre-architecture.eu/es/db/?point=42.115546666667%2C-86.453885&theatreId=5273> Acesso em 20 nov. 2025.

Imagem 6



Teatro Municipal Severino Cabral, fundado em 1963.

Fonte: <https://g1.globo.com/pb/paraiba/noticia/2023/11/30/teatro-municipal-severino-cabral-em-campina-grande-completa-60-anos-de-historia.ghtml> Acesso em 20 de nov. 2025.

- a) Lúcio Costa e Bauhaus.
- b) Oscar Niemeyer e Românico.
- c) Paulo Mendes e Gótico.
- d) Ruy Ohtake e Clássico.
- e) Geraldino Duda e Moderno.

### 36ª QUESTÃO

A respeito da Arte Quilombola, da Arte Indígena brasileira e da Arte e Cultura Afro-brasileira, avalie as assertivas que se seguem:

- I- O artesanato quilombola surgiu da resistência dos negros que fugiam da escravidão e se caracteriza pelo uso de materiais naturais, como madeira, taquara, palha de milho, fibra de bananeira, canela e piaçava. Ele representa um importante patrimônio cultural, expressando as formas de viver, sentir e se relacionar com a natureza e a comunidade quilombola.
- II- A arte indígena é um dos fundamentos da cultura brasileira, formada pela diversidade de povos que habitavam o território antes da colonização. Atualmente, existem cerca de 300 etnias indígenas no Brasil, com costumes variados, mas que compartilham elementos artísticos como cerâmica, máscaras, pintura corporal, cestaria e o uso de plumas.
- III- A influência afro-brasileira se manifesta em expressões como Samba, Jongo, Carimbó, Maxixe, Maculelê e Maracatu, que combinam música e movimento, utilizando instrumentos como Afoxé, Atabaque, Berimbau e Tambor.
- IV- A mistura da Arte Quilombola com a Arte Indígena constitui uma quimera artística que é comumente classificada com Arte Afro-brasileira, que é compreendida como o conjunto de manifestações plásticas dos grupos asiáticos e descendentes de escravos, ou daqueles que experimentam o universo cultural afro-brasileiro no Brasil.

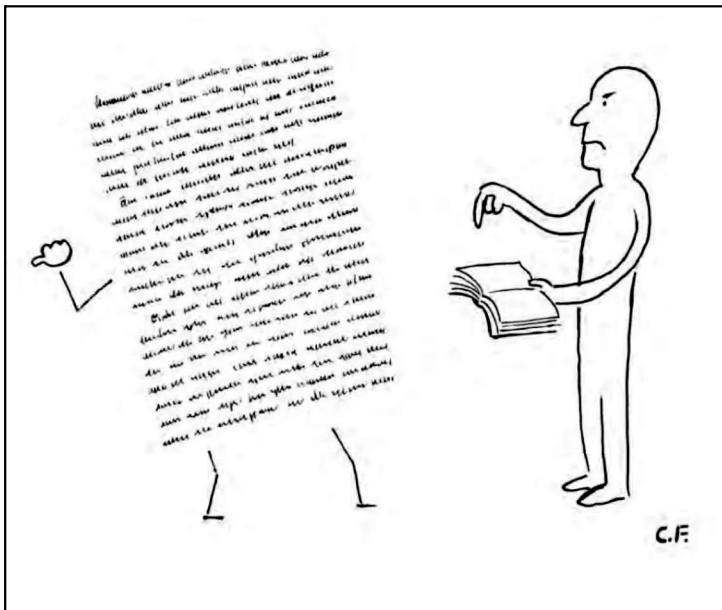
É CORRETO o que se afirma apenas em:

- a) I, II e IV.
- b) II, III e IV.
- c) I, II e III.
- d) I.
- e) III e IV.

### 37ª QUESTÃO

Observe as duas imagens a seguir e avalie os itens que se seguem.

Imagem 7



Fonte: Integra a obra impressa do artista: França, Chico. Livro Isto. São Paulo: Terceiro Nome, 2014.

Imagem 8



Fonte: Tirinha do Clovis. Integra a obra impressa do artista Clovis Paulo Stocker, Clovis. Literare Books International. 1ª Edição, 2020.

- I- As obras, de Chico França e Paulo Stocker, apresentadas acima, demonstram a ideia da metalinguagem, pois as personagens participam da ação dialogando com o seu próprio mundo, dando a possibilidade interpretativa de que as obras falam de si mesmas.
- II- A ideia de metalinguagem não existe nas duas obras apresentadas acima, pois, na primeira, o texto parece não querer pertencer ao livro; e, na segunda, a personagem Clovis, o antagonista, também pretende fugir da tirinha.
- III- Cartum é um tipo de desenho humorístico ou satírico que critica ou reflete sobre temas universais do cotidiano; geralmente é uma imagem simples e com caricaturas, podendo trazer legendas ou texto verbal para contextualizar ou complementar o sentido.
- IV- As sarjetas contidas na Tirinha do Clovis contribuem para se perceber a ideia de tempo, porém não se pode considerar Clovis como protagonista da história, uma vez que essa personagem só serve de amparo para a ideia metalinguística (que é a principal intenção do autor), formada a partir do discurso direto.

É CORRETO o que se afirma apenas em

- a) III.
- b) I e III.
- c) I.
- d) II e IV.
- e) II, III e IV.

### 38ª QUESTÃO

Observe as duas imagens abaixo e responda ao que se pede.

Imagem 9



Fonte: Foto de Tuca Vieira, 2004. Disponível em: <https://gestaoacervo.pinacoteca.org.br/apimultimedia/api/ViewImage?ilnweb=1&iTipoimagem=3&iIDFicheiro=30004>. Acesso em 24 nov. 2025.

Imagem 10



Fonte: Foto de Deslange Paiva, 2025. Disponível em: <https://g1.globo.com/sp/sao-paulo/noticia/2025/11/06/de-baixo-para-cima-outro-angulo-da-foto-historica-da-desigualdade-social-de-paraisopolismorumbi.ghtml>. Acesso em 24 nov. 2025.

Apartir das imagens acima e de seus conhecimentos em Arte, marque a alternativa CORRETA.

- A Imagem 9 apresenta, segundo as teorias de enquadramento, o tipo de plano chamado de “Contra-picado”. No caso dessa fotografia, esse enquadramento serve para apresentar a ideia de poder, demonstrando a desigualdade social, provando que a maior função da Fotografia é social.
- Os planos “Picado” e “Contra-picado” se originam do francês, “*Plongée*” e “*Contre-Plongée*”, respectivamente. Conforme se percebe das Imagens 9 e 10, esses enquadramentos são muito utilizados para demonstrar relações de poder, podendo servir também para aumentar ou diminuir o objeto fotografado.
- A Imagem 10 apresenta, segundo as teorias de enquadramento, o tipo de plano chamado de “Contra-picado”. No caso dessa fotografia esse enquadramento não serve para demonstrar a desigualdade social entre o morador da favela e o rico.
- Diferentemente da Fotografia, no Cinema, os planos “Picado” e “Contra-picado” possuem apenas a função de dar a sensação de profundidade. Percebe-se claramente, das imagens 9 e 10, que a camada mais baixa se relaciona diretamente com o poder aquisitivo.
- A Arquitetura presente nas Imagens 9 e 10 serve de comprovação para a relação de poder apresentada em ambas as imagens, pois o luxo do estilo Modernista contrasta com o estilo Gótico, que é livre da verticalidade, quando visto em *Contre-Plongée*.

### 39ª QUESTÃO

Considerado um dos maiores cineastas da história, Stanley Kubrick adaptou diversas obras da Literatura para o universo dos filmes. Assinale, entre as alternativas abaixo, a que apresenta apenas obras (títulos em português) realizadas pelo famoso diretor americano e as respectivas obras originais (títulos em português) com os nomes de seus respectivos autores.

- Frankenstein* (2025), obra adaptada de *Frankenstein* (de Mary Shelley); *A Morte Passou por Perto* (1954), obra adaptada de *Glória Feita de Sangue* (de Clarice Lispector); e *Barry Lyndon* (1975), obra adaptada de *Medo e Desejo* (de Joseph Cabron de Mielo).
- De Olhos Bem Fechados* (1999), obra adaptada de *Traumnovelle* (de William Shakespeare); *O Grande Golpe* (2025), obra adaptada de *Nascido para Matar* (de Mary Shelley); e *2001 – Uma Odisseia no Espaço* (1968), obra adaptada de *O Sentinela* (de Arthur C. Clarke).
- Laranja Mecânica* (1971), obra adaptada de *Laranja Mecânica* (de Anthony Burgess); *O Iluminado* (1980), obra adaptada de *O Iluminado* (de Stephen King); e *Lolita* (1962), obra adaptada de *Lolita* (de Vladimir Nabokov).
- Spartacus* (1960), obra adaptada de *Spartacus* (de Phil Spector); *Barry – O Lindo*, obra adaptada de *Barry – O Lindo* (de William Makepeace Thackeray); e *Dr. Mulholland Drive*, obra adaptada de *Dr. Estranho* (de David Lynch).
- Dr. Fantástico* (1964), obra adaptada de *Alerta Vermelho* (de Milan Kundera); *O Grande Golpe* (1956), obra adaptada de *Senhor das Estrelas* (de John Carpenter); e *Napoleão* (1987), obra adaptada de *Bonaparte* (de Humphrey Cobb).

#### 40ª QUESTÃO

Um dos maiores desafios das empresas em rápido crescimento é equilibrar a geração de atenção imediata com a construção de uma proposta de valor sólida e consistente ao longo do tempo. Muitas marcas fracassam nesse ponto ao priorizar resultados de curto prazo em detrimento da sustentabilidade de sua identidade. Nesse contexto, a arte, por meio do design, desempenha papel estratégico, contribuindo diretamente para o sucesso das marcas, seja na criação de campanhas publicitárias, seja no desenvolvimento do desenho dos produtos, fortalecendo a comunicação visual e a experiência do consumidor. Esse mesmo princípio se aplica ao universo da moda, que, historicamente, dialoga com a arte ao incorporar referências estéticas, simbólicas e conceituais em suas coleções, reafirmando o papel da criatividade artística como base para inovação e diferenciação no mercado.

Considerando o exposto, avalie as assertivas abaixo.

I – A Imagem 11, a seguir, demonstra que a Arte pode agregar valor a um produto.

Imagem 11



Fonte: [https://encrypted-tbn0.gstatic.com/images?q=tbn:ANd9GcQfhJ1-4sC4DPMd-pY6gk7\\_JP6MxUHAMP4DAQ&s](https://encrypted-tbn0.gstatic.com/images?q=tbn:ANd9GcQfhJ1-4sC4DPMd-pY6gk7_JP6MxUHAMP4DAQ&s). Acesso em 26 nov. 2025.

Observa-se, dessa campanha de marketing, que as embalagens dos produtos (hidratante para as mãos, nesse caso) sofrem influência em seus formatos, referenciando o aroma típico do item original (como, por exemplo, a embalagem em formato de bambu). Essa é uma das provas de que o designer desconsidera o ditado popular que afirma que “não se deve comprar um produto pela sua embalagem”.

II – *Rebranding artístico* é o processo de mudar a identidade visual, o posicionamento, o nome, ou outros aspectos da marca de uma empresa, geralmente com o objetivo de reposicioná-la sem atualizá-la para melhorar sua imagem. Esse processo ocorre a partir de três características da Arte: Posicionamento Sólido (usar logomarcas sempre parecidas), Diversificação de Canais (uma marca para cada rede social) e Comunicação Autêntica (manter contato genuíno com o espectador).

III – Observe a Imagem 12 a seguir.

Imagem 12

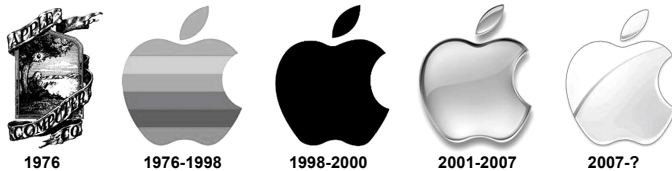


Imagem 12: logomarca da Apple, em diferentes épocas.

Fonte: <https://estudioroxo.com.br/porque-as-marcas-mudam-com-o-tempo-evolucao-dos-logos/> Acesso em 27 de nov. de 2025.

Pode-se dizer que, quando as fontes (tipologia) e/ou as cores saem de moda e parecem antiquadas, é o momento para se modificar algo nas logomarcas. Mudar a identidade visual é uma das formas de utilizar a Arte para rejuvenescer ou atualizar uma marca.

IV – A Imagem 13, abaixo, é a logomarca oficial; a Imagem 14, à direita da Imagem 13, foi criada por Inteligência Artificial (IA) a partir de comandos que intentavam modificar a logomarca original. Observe:

Imagem 13



Imagem 14



À esquerda, Imagem 13, logomarca oficial da Cerveja Original; à direita, Imagem 14, logomarca fictícia, criada por IA.

Nota-se que a diversificação de canais de comunicação, realizada a partir da construção de uma nova identidade artística visual, é o principal fator para que uma empresa possua reconhecimento, pois, como se pode observar, construir uma identidade consistente reduz a comunicação genuína com o público.

É CORRETO o que se afirma em

- a) I e III, apenas.
- b) I, II, III e IV.
- c) II, IV, apenas.
- d) III, apenas.
- e) IV, apenas.