



T0516008N

ESTADO DE SANTA CATARINA
SECRETARIA DE ESTADO DA SAÚDE
EDITAL DE CONCURSO PÚBLICO Nº 001/2025

ARQUITETO

NOME _____

INSCRIÇÃO _____

Nível
SUPERIOR

Turno
TARDE

Material recebido

- ✓ Prezado(a) candidato(a), além deste Caderno de Questões com **sessenta questões objetivas**, você receberá a Folha de Respostas. Verifique se seu nome, o número do seu documento e o número de sua inscrição estão corretos.
- ✓ Confira seu Caderno de Questões quanto a falhas de impressão e de numeração e se o cargo/especialidade corresponde àquele para o qual você se inscreveu.

Material a ser devolvido

- ✓ O único documento válido para a avaliação é a Folha de Respostas, a qual deve ser devolvida ao fiscal devidamente assinada no local destinado a esse fim.
- ✓ Na Folha de Respostas, os alvéolos devem ser preenchidos da seguinte maneira: ●
- ✓ Para todo e qualquer preenchimento, só é permitido o uso de caneta esferográfica transparente de tinta azul ou preta.

Duração da prova e permanência na sala

- ✓ O prazo de realização da prova é de 04 (quatro) horas, incluindo a marcação da Folha de Respostas.
- ✓ Após 60 (sessenta) minutos do início da prova, você estará liberado(a) para utilizar o sanitário ou deixar definitivamente o local de aplicação, entretanto **NÃO** poderá se retirar da sala com qualquer tipo de anotação e/ou com o Caderno de Questões, o qual poderá ser levado somente ao término do prazo de realização da prova estabelecido em Edital.
- ✓ Os(As) três últimos(as) candidatos(as) só poderão se retirar da sala juntos(as), após assinatura do Termo de Fechamento do envelope de retorno.

Divulgação

- ✓ O Caderno de Questões e o Gabarito preliminar estarão disponíveis no site do **Instituto AOCP**, no endereço eletrônico **www.institutoaocp.org.br**, conforme previsto em Edital.

***O não cumprimento a qualquer uma das determinações constantes em Edital, neste Caderno e na Folha de Respostas incorrerá em sua eliminação.**



instituto aocp



Língua Portuguesa

Países do Brics se unem para eliminar doenças ligadas à pobreza e à desigualdade

A iniciativa mira causas sociais e busca esforços coletivos para superar doenças negligenciadas pelos países do Norte

Os países do Brics lançaram uma parceria com o objetivo de eliminar as chamadas Doenças Socialmente Determinadas (DSDs), enfermidades cuja ocorrência e gravidade estão diretamente ligadas à pobreza e à desigualdade. A iniciativa busca fortalecer a cooperação entre as nações, mobilizar recursos e avançar esforços coletivos para eliminação integrada dessas doenças.

Quem explica é Gonzalo Vecina Neto, professor da Faculdade de Saúde Pública da USP e ex-presidente da Anvisa: “É importante entender que existe um conjunto de doenças infectocontagiosas que incidem principalmente sobre populações pobres. Os determinantes sociais são o que faz acontecer essa carga de doenças.” Entre as doenças priorizadas pela ação da parceria estão tuberculose, hanseníase, dengue e malária — todas com alta prevalência no Sul Global. O professor aponta que a tuberculose “está sempre presente na nossa população da periferia das grandes cidades e nos fundões da nossa sociedade”. A hanseníase, “infelizmente uma doença milenar”, também persiste em números elevados.

Além do reforço aos sistemas de saúde, Vecina comenta o contexto estrutural que agrava essas doenças: “Como são doenças determinadas socialmente, têm pobreza e a estrutura pública de vida no meio do caminho. Saúde não resolve esse tipo de problema. Precisa de uma ação intersetorial, precisa de educação, de habitação, e de condições sociais melhores”. Nesse sentido, ele reforça a urgência de avançar na pesquisa científica para essas doenças, historicamente negligenciadas pela indústria farmacêutica dos países do Norte. “O Norte rico não quer saber de fazer pesquisa para nós. Então nós temos que fazer pesquisa para as nossas doenças e ter soluções melhores.”

A parceria assinada pelo Brics também aponta para a construção de uma agenda comum nos fóruns internacionais, ampliação de financiamento via bancos de desenvolvimento e uso de tecnologias como inteligência artificial, vigilância epidemiológica digital e plataformas interoperáveis. Para Vecina, no entanto, a resposta mais eficaz não virá apenas de laboratórios ou políticas setoriais. “O remédio mais importante de todos implica mais igualdade entre os seres humanos que vivem neste mundo.”

Adaptado de: <https://jornal.usp.br/radio-usp/paises-do-brics-se-unem-para-eliminar-doencas-ligadas-a-pobreza-e-a-desigualdade/>. Acesso em: 29 out. 2025.

1

Assinale a alternativa correta no que diz respeito à compreensão do texto apresentado.

- (A) O texto afirma que os países do Brics se uniram com o objetivo único de erradicar um conjunto de doenças endêmicas no Brasil.
- (B) O professor citado no texto defende que há um grupo de doenças contagiosas causadas, principalmente, pelas populações mais pobres.
- (C) Os esforços necessários para combater doenças causadas não somente por agentes biológicos como também sociais devem advir de diferentes setores.
- (D) Países do Norte global apresentam iniciativas importantes para a evolução das pesquisas de saúde no Brasil.
- (E) O uso de inteligência artificial não será permitido para o combate de doenças, por se tratar de prática antiética.

2

Em “A iniciativa busca fortalecer a cooperação entre as nações, mobilizar recursos e avançar esforços coletivos para eliminação integrada dessas doenças.”, os termos destacados podem, mantendo o mesmo sentido, ser substituídos pelos seguintes termos, EXCETO

- (A) colaboração / esforços conjuntos.
- (B) contribuição / trabalhos em equipe.
- (C) ajuda / união de forças.
- (D) coadjuvação / contribuições de grupo.
- (E) imitação / abstenções de ação.

3

De acordo com o texto, informe se é verdadeiro (V) ou falso (F) o que se afirma a seguir e assinale a alternativa com a sequência correta.

- () As palavras “também” e “virá” são acentuadas em virtude da mesma regra: todas as proparoxítonas são acentuadas.
- () No trecho “Além do reforço aos sistemas de saúde, Vecina comenta o contexto estrutural que agrava essas doenças [...]”, o termo destacado tem valor semântico de adição.
- () Em “Para Vecina, no entanto, a resposta mais eficaz não virá apenas de laboratórios ou políticas setoriais.”, o termo destacado tem valor semântico de conclusão.
- (A) F – V – F.
(B) V – V – F.
(C) V – F – F.
(D) F – F – V.
(E) F – V – V.

4

Considerando o trecho: “Como são doenças determinadas socialmente, têm pobreza e a estrutura pública de vida no meio do caminho.”, é correto afirmar que a expressão em destaque pode ser substituída, mantendo o mesmo sentido, pela expressão

- (A) “Do jeito que”, pois ambas indicam modo.
(B) “Conforme”, pois ambas indicam contradição.
(C) “Quanto”, pois ambas indicam intensidade.
(D) “Uma vez que”, pois ambas indicam causa.
(E) “Desde que”, pois ambas indicam proporção.

5

Considere o excerto “O remédio mais importante de todos implica mais igualdade entre os seres humanos que vivem neste mundo.” e assinale a alternativa correta.

- (A) A citação foi empregada no texto com o objetivo de apresentar a versão dos fatos sob o ponto de vista específico do jornalista que o escreveu.
- (B) A citação foi empregada para atribuir uma conclusão ao texto, fundamentando-se no argumento do professor.
- (C) A citação foi empregada como argumento de autoridade que justifica a parceria assinada pelo Brics.
- (D) A citação destacada apresenta um problema de ambiguidade, que teria sido facilmente resolvido caso a segunda ocorrência do termo “mais” fosse substituída por um sinônimo.
- (E) A citação empregada caracteriza-se pelo uso de discurso indireto e tem por objetivo contrapor o argumento do jornalista.

Raciocínio Lógico

6

Se x e y são soluções do sistema de equações do primeiro grau

$$\begin{cases} 2x - 5y = 12 \\ x + 2y = 15 \end{cases}$$

é correto afirmar que o resultado de $\frac{x+8y}{x-y}$ é igual a

- (A) - 3.
- (B) - 1.
- (C) 3.
- (D) 6.
- (E) 9.

7

Um médico prescreveu a um paciente o uso de dois medicamentos, identificados como A e B, ambos administrados por via oral. O medicamento A deve ser ingerido a cada 4 horas, enquanto o medicamento B deve ser tomado a cada 6 horas. Se o paciente ingerir ambos os medicamentos simultaneamente em determinado horário, após quanto tempo ele voltará a tomar os dois medicamentos ao mesmo tempo?

- (A) 12 horas.
- (B) 14 horas.
- (C) 15 horas.
- (D) 18 horas.
- (E) 21 horas.

8

Uma assistente social realizou um estudo sobre o perfil econômico de 40 famílias de determinado bairro, selecionadas aleatoriamente. O interesse principal dessa assistente era classificar o nível salarial de cada família em A ou B, em que A indica que a família possui uma renda superior a R\$ 3.500 e B indica que a família possui uma renda inferior ou igual a R\$ 3.500. Também, ela objetivava categorizar a quantidade de membros de cada família em C ou D, em que C indica que a família é composta de 6 ou mais pessoas e D indica que a família é composta de, no máximo, 5 pessoas. Não havendo outros níveis nem outras categorias a serem analisadas, ao final desse estudo, verificou-se que:

- 20% das famílias foram classificadas em nível A;
- 50% das famílias que foram classificadas em nível A também foram categorizadas com D;
- 40% das famílias foram categorizadas em C.

Se essa assistente pretende sortear aleatoriamente uma das famílias selecionadas para esse estudo, a probabilidade de que ela sorteie uma família do nível B e da categoria C é igual a

- (A) 0,05 (5%).
- (B) 0,12 (12%).
- (C) 0,18 (18%).
- (D) 0,30 (30%).
- (E) 0,45 (45%).

Informática

9

Durante a organização de links utilizados em pesquisas internas, um colaborador da SES/SC precisou acessar rapidamente o gerenciador de favoritos do navegador Google Chrome (em português, versão mais recente, quando utilizado no Windows) para criar novas pastas e reorganizar os sites salvos. Nesse contexto, qual é o atalho de teclado que deve ser utilizado pelo colaborador?

(Obs.: o caractere “+” foi utilizado apenas para interpretação).

- (A) Ctrl + Shift + g
- (B) Ctrl + Shift + j
- (C) Ctrl + Shift + m
- (D) Alt + Shift + i
- (E) Ctrl + Shift + o

10

No Windows 11 (em português), quando o Painel de Controle está configurado para exibir os itens por Categoria, suas configurações são organizadas em categorias e subcategorias que facilitam o acesso às opções do sistema. Dentro da categoria “Rede e Internet”, há uma subcategoria específica que permite alterar a home page utilizada pelos navegadores configurados no sistema. Em qual subcategoria da categoria “Rede e Internet” se encontra a opção “Alterar a home page”?

- (A) Opções da Internet.
- (B) Central de Rede e Compartilhamento.
- (C) Conexões de Rede.
- (D) Firewall do Windows Defender.
- (E) Gerenciador de Dispositivos de Rede.

Legislação

11

No mês de outubro de 2025, ocorreu um aumento atípico de notificações de intoxicação associadas ao consumo de bebidas alcoólicas adulteradas. Dessa forma, a formulação e a execução de políticas de informação e assistência toxicológica, bem como de logística de antídotos e medicamentos utilizados em intoxicações, fazem parte do campo de atuação do Sistema Único de Saúde (SUS), conforme determina a Lei nº

- (A) 8.080/1990.
- (B) 8.142/1990.
- (C) 8.090/1988.
- (D) 7.508/2011.
- (E) 7.638/1988.

12

Um servidor efetivo do quadro de pessoal da SES/SC foi colocado à disposição de uma fundação hospitalar vinculada à mesma Secretaria, para exercer cargo em comissão. Durante esse período, continuou recebendo sua remuneração pelo órgão de origem e desempenhou funções administrativas de direção e coordenação. Após dois anos nessa situação, solicitou que o tempo em que esteve à disposição fosse computado para fins de promoção por antiguidade, conforme a Lei nº 6.745/1985. Considerando esse caso e a lei descrita, assinale a alternativa correta.

- (A) O tempo de afastamento à disposição de outro órgão ou entidade, mesmo vinculada à mesma Secretaria, não pode ser contado para nenhum fim funcional, incluindo promoção e progressão.
- (B) A progressão por antiguidade será realizada a cada cinco anos, sem mudança de cargo, atendidas as condições de assiduidade, pontualidade, fiel cumprimento de atribuições, eficiência e disciplina, portanto a solicitação é indevida.
- (C) Será considerado para efeitos de concessão do benefício para fins de recebimento de remuneração ou proventos somente um terço do tempo exercido na função em comissão.
- (D) O servidor colocado à disposição de fundação hospitalar, mesmo vinculada à mesma Secretaria, tem o tempo de afastamento considerado como de efetivo exercício para todos os fins legais, inclusive para promoção por antiguidade.
- (E) A promoção por antiguidade só pode ocorrer quando o funcionário completar 1.095 (mil e noventa e cinco) dias de exercício no cargo em comissão.

13

Um servidor público, responsável pelo setor de compras de uma Secretaria Estadual de Saúde, direcionou um processo licitatório para beneficiar uma empresa de equipamentos hospitalares. Durante a investigação, constatou-se que a empresa recebeu valores acima dos praticados no mercado e que o servidor participou ativamente da montagem do edital para favorecer o contratado. Diante dessa situação, nos termos da Lei nº 8.429/1992, a conduta desse servidor caracteriza

- (A) falta funcional, punível com advertência e registro no dossiê.
- (B) infração disciplinar sem prejuízo ao erário, de natureza administrativa.
- (C) ato de improbidade administrativa, sujeito a sanções civis, políticas e administrativas.
- (D) irregularidade, restrita a sanções pelo Tribunal de Contas.
- (E) peculato, sujeito a sanções penais e multa.

14

Durante um congresso nacional sobre gestão hospitalar, uma empresa fornecedora de equipamentos hospitalares propôs-se a custear as despesas de transporte e hospedagem de dois servidores da SES/SC, convidados para apresentar experiências exitosas de gestão no evento. O convite foi feito formalmente, com registro público, e a participação dos servidores foi autorizada pela chefia imediata, pois o congresso se relacionava diretamente às atribuições institucionais. Os custos foram declarados à autoridade competente, sem contrapartida de favorecimento à empresa ou assinatura de contratos. De acordo com o Código de Conduta da SES/SC, essa situação pode ser caracterizada como um caso de

- (A) conflito de interesses, por envolver custeio de despesas por agente privado.
- (B) vantagem indevida, pois o custeio de despesas por empresa privada é expressamente proibido, ainda que haja interesse institucional.
- (C) patrocínio irregular, configurando infração ética e administrativa.
- (D) hospitalidade, pois se trata de oferta legítima de serviços ou custeio de despesas por agente privado, vinculada a interesse institucional.
- (E) brinde, oferecido como cortesia, sem configurar benefício pessoal relevante ou gerar obrigações ao destinatário.

15

De acordo com a Lei nº 8.142/1990, para que estados, municípios e o Distrito Federal recebam repasses do Fundo Nacional de Saúde, é necessário, além de outros requisitos previstos em lei,

- (A) formar consórcios de saúde para compra de insumos e a contratação de serviços de forma conjunta, resultando em menores custos.
- (B) Organizar, a cada dois anos, a reunião dos Conselhos de Saúde para avaliar a situação de saúde e propor diretrizes da política de saúde.
- (C) investir 60% dos recursos do Fundo no fomento de pesquisas e na incorporação de tecnologias ao SUS, como medicamentos e tratamentos.
- (D) definir percentuais mínimos de investimento da Receita Corrente Líquida (RCL) para os estados (15%) e municípios (12%).
- (E) ter Fundo de Saúde, manter um Conselho de Saúde com composição paritária, ter Plano de Saúde e apresentar relatórios de gestão.

Conhecimentos Específicos

16

Considere que você, como arquiteto, tenha que compatibilizar os Projetos de Arquitetura e Engenharia de um Hospital Regional. Qual dos itens a seguir NÃO deve estar previsto no Programa de Necessidades do projeto de hidráulica e fluido mecânico?

- (A) Previsão do consumo dos gases medicinais.
- (B) Previsão do consumo de vácuo.
- (C) Descrição do sistema de fornecimento de vácuo.
- (D) Descrição do sistema de fornecimento de vapor.
- (E) Previsão do consumo de água.

17

No projeto de um Atendimento Laboratorial em unidade que disponibilize tratamento para AIDS, é obrigatório ter uma unidade de

- (A) quarto de isolamento.
- (B) sala de inalação individual.
- (C) internação de curta duração.
- (D) sala de procedimentos especiais.
- (E) sala de reidratação (oral e intravenosa).

18

O serviço de saúde deve garantir a qualidade da água necessária ao funcionamento de suas unidades. De acordo com a RDC nº 63/2011, qual é a periodicidade com que deve ser realizada a limpeza dos reservatórios de água?

- (A) Quinzenalmente.
- (B) Mensalmente.
- (C) Bimestralmente.
- (D) Semestralmente.
- (E) Anualmente.

19

Conforme a RDC nº 222/2018, a classe de risco que inclui agentes biológicos que representam grande ameaça para o ser humano e para os animais, implicando grande risco a quem os manipula, com grande poder de transmissibilidade de um indivíduo a outro, não existindo medidas preventivas e de tratamento para esses agentes, é a

- (A) classe de risco 1.
- (B) classe de risco 2.
- (C) classe de risco 3.
- (D) classe de risco 4.
- (E) classe de risco 5.

20

Em relação aos Resíduos de Serviços de Saúde (RSS), previstos na RDC nº 222/2018, assinale a alternativa correta.

- (A) O estabelecimento que possua serviços geradores de RSS com licenças sanitárias individualizadas deve ter Plano de Gerenciamento dos Resíduos de Serviço de Saúde (PGRSS) único que contemple todos os serviços existentes.
- (B) O estabelecimento que possua diferentes serviços geradores de RSS deve ter PGRSS para cada um dos serviços.
- (C) Nas edificações hospitalares nas quais houver serviços individualizados, os respectivos RSS dos Grupos A e E podem ter o armazenamento externo de forma compartilhada.
- (D) A Anvisa é responsável pela elaboração, pela implantação, pela implementação e pelo monitoramento do PGRSS dos serviços geradores de RSS.
- (E) A elaboração, a implantação e o monitoramento do PGRSS não podem ser terceirizados.

21

Você é o arquiteto de uma Secretária de Saúde e precisa elaborar um Abrigo Temporário para coletores de resíduos de saúde, seguindo as normas da RDC nº 222/2018. Qual dos seguintes elementos é obrigatório constar nesse projeto?

- (A) Ponto de iluminação artificial e tomada elétrica alta.
- (B) Canaletas para escoamento dos efluentes de lavagem, direcionadas para rede de esgoto.
- (C) Acesso aos veículos de coleta externa.
- (D) Abertura para ventilação com tela de proteção contra roedores e vetores.
- (E) Identificação com simbologia de risco associado à periculosidade do RSS.

22

Você é arquiteto de uma Secretaria de Estado da Saúde e foi requisitado pelo gestor de um Estabelecimento de Saúde de um município do estado. Esse gestor apontou apenas a necessidade de substituir os materiais de acabamento da Ala de Internação. De acordo com a RDC nº 50/2002, qual tipo de obra será necessário realizar para atender a essa demanda?

- (A) Obra Nova.
- (B) Obra Inacabada.
- (C) Obra de Ampliação.
- (D) Obra de Reforma.
- (E) Obra de Recuperação.

23

Um arquiteto da SES/SC precisa elaborar o projeto de um Estabelecimento de Saúde em um hospital em um município de médio porte. Com base na RDC nº 50/2002, o recurso que o arquiteto deve adotar no Projeto Arquitetônico é

- (A) prever exaustão mecanizada com pressão positiva em área de lavagem de roupa.
- (B) projetar um banheiro exclusivo para cada quarto ou enfermaria de internação.
- (C) projetar um lavatório a cada 20 (vinte) leitos em Unidade de Terapia Intensiva (UTI).
- (D) prever espaço de lava-olhos em vestiários de centros cirúrgicos.
- (E) projetar circulações duplas nos ambientes de realização de procedimentos cirúrgicos.

24

Entre os aspectos técnicos de planejamento de um hospital, há o dimensionamento. A RDC nº 50/2002 estabelece parâmetro de medidas para os Estabelecimentos de Saúde. De acordo com a RDC nº 50/2002, qual é a dimensão mínima para um quarto de um leito de adolescente em uma Unidade de Internação?

- (A) 10 m².
- (B) 12 m².
- (C) 15 m².
- (D) 20 m².
- (E) 25 m².

25

A estrutura física da unidade funcional de reabilitação, tanto no sistema de saúde público quanto no privado, deve atender às especificações técnicas previstas na RDC nº 50/2002 da Anvisa. Segundo essa norma, o ambiente de apoio que NÃO compõe uma Unidade de Reabilitação é o(a)

- (A) sala para turbilhão.
- (B) piscina.
- (C) consultório de terapia ocupacional.
- (D) leito de internação.
- (E) sala de psicomotricidade e ludoterapia.

26

Em Unidades de Reabilitação, qual largura mínima deve ter um Box de Terapias que permita o acesso de cadeirantes, de acordo com a RDC nº 50/2002?

- (A) 1,5 m.
- (B) 1,8 m.
- (C) 1,2 m.
- (D) 2,4 m.
- (E) 2,0 m.

27

Segundo a RDC nº 50/2002, qual área mínima deve possuir o sanitário individual para deficientes?

- (A) 1,40 m².
- (B) 2,25 m².
- (C) 2,55 m².
- (D) 3,00 m².
- (E) 3,20 m².

28

A respeito dos ambientes e das respectivas áreas mínimas necessárias em uma Unidade de Internação, de acordo com a RDC nº50/2002, relacione as colunas e assinale a alternativa com a sequência correta.

1. Posto de enfermagem.
2. Sala de exames e curativos.
3. Enfermaria de lactente (por leito).
4. Berçário de cuidados intensivos (por berço).

- () 6 m².
() 7,5 m².
() 4,5 m².
() 6,5 m².

- (A) 3, 1, 4 e 2.
(B) 1, 2, 3 e 4.
(C) 4, 2, 3 e 1.
(D) 4, 1, 2 e 3.
(E) 4, 3, 2 e 1.

29

Um arquiteto precisar projetar uma nova ala para um hospital municipal. Nesse contexto, qual é a característica correta em relação ao espaço físico dos quartos de adultos que serão propostos?

- (A) A porta deve ter vão mínimo de 0,90 x 2,10 m.
(B) A área mínima do quarto de um leito deve ser 9,00 m².
(C) Necessita de incidência de luz de fonte natural direta.
(D) Instalação elétrica de emergência – grupo 0, classe > 15.
(E) Sem necessidade de climatização.

30

Um arquiteto da SES/SC precisa elaborar um projeto luminotécnico para adequações em um hospital. De acordo com a RDC nº 50/2002, em qual dos ambientes ele deve prever iluminação artificial especial no campo de trabalho?

- (A) UTI neonatal.
(B) Posto de enfermagem.
(C) Enfermaria de lactente.
(D) Sala de exames e curativos.
(E) Área de prescrição médica.

31

Em Projetos de Ambiência, nas urgências e emergências, há algumas peculiaridades, seguindo os pressupostos da atenção por nível de gravidade, acolhimento e classificação de risco. Nesse contexto, o arquiteto de uma Secretaria de Estado da Saúde precisa elaborar o projeto de reforma de uma Emergência com uma marcação que diferencie os espaços por níveis de gravidade. Com base nisso, assinale a alternativa correta de acordo com as recomendações federais.

- (A) O eixo vermelho é focado no acolhimento e na classificação de risco.
(B) No plano verde do eixo azul, encontra-se a sala de observação.
(C) O eixo vermelho possui no mínimo quatro planos de atendimentos principais.
(D) Na área do plano amarelo do eixo azul, encontra-se a sala de estabilização.
(E) O eixo azul possui no mínimo dois planos de atendimentos a ele relacionados.

32

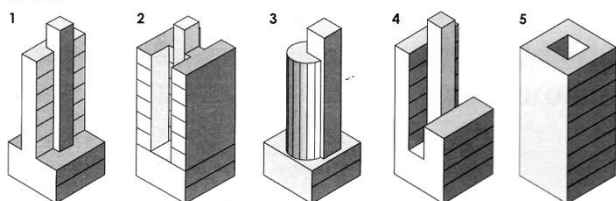
Qual unidade de saúde tem como função a prestação de atendimento ambulatorial em várias especialidades, incluindo ou não as especialidades básicas?

- (A) Policlínica.
(B) Posto de saúde.
(C) Hospital geral.
(D) Pronto-socorro geral.
(E) Unidade Básica de Saúde.

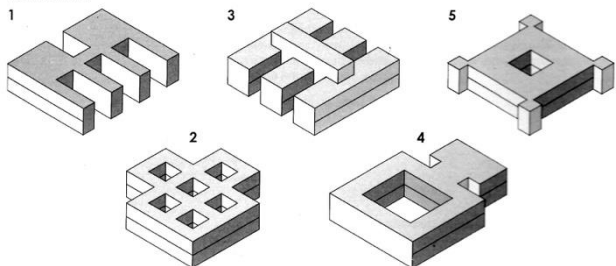
33

Você é arquiteto de uma Secretaria de Estado da Saúde e precisa projetar um hospital com tipologia de lâminas isoladas articuladas. Qual esquema a seguir corresponde a essa tipologia?

VERTICAIS



HORIZONTAIS



- (A) Horizontal – número 2.
- (B) Vertical – número 2.
- (C) Vertical – número 4.
- (D) Horizontal – número 1.
- (E) Vertical – número 1.

34

Você é um servidor de uma Secretaria de Estado da Saúde e pretende progredir por nível de formação. O critério necessário para obter essa progressão de carreira é

- (A) 40 (quarenta) horas de capacitação para progresso.
- (B) completar dois anos de serviço.
- (C) processo seletivo com aplicação de prova de conhecimento.
- (D) 120 (cento e vinte) horas de capacitação para progresso.
- (E) possuir 3 (três) anos de tempo de serviço em competências do cargo.

35

A Lei nº 6.320/1983 dispõe sobre normas gerais de saúde no estado de Santa Catarina. Considerando essa legislação, qual estabelecimento tem como função a dispensação e o comércio de drogas, medicamentos, insumos farmacêuticos e correlatos em suas embalagens originais?

- (A) Farmácia.
- (B) Drogaria.
- (C) Posto de medicamentos.
- (D) Dispensário de medicamentos.
- (E) Ambulatório.

36

A Lei nº 9.782/1999 define o Sistema de Vigilância Sanitária e cria a Agência de Vigilância Sanitária. De acordo com essa lei, assinale a alternativa correta.

- (A) A Agência atua como entidade administrativa vinculada ao Ministério da Saúde, sendo-lhe asseguradas as prerrogativas necessárias.
- (B) A Agência pode delegar aos estados, ao Distrito Federal e aos municípios a concessão de registros de produtos.
- (C) A Agência pode dispensar o registro de um charuto, caso o fabricante tenha sede no Brasil.
- (D) A Agência pode dispensar de registro os imunobiológicos adquiridos por meio de organismos multilaterais internacionais para uso em programas de saúde pública.
- (E) O registro de medicamentos com denominação de referência terá prioridade sobre os demais.

37

Considere que um arquiteto necessita realizar projeto de salas cirúrgicas em um hospital, enfatizando a prevenção contra a infecção hospitalar. Nesse contexto, qual das seguintes recomendações de divisão da área cirúrgica está correta?

- (A) (1) Zona asséptica que inclui sala de cirurgia; (2) zona limpa que inclui a sala de anestésias e área de escovação; (3) zona de proteção que inclui área de entrada e sala de recuperação.
- (B) (1) Zona asséptica que inclui a área de escovação; (2) zona limpa que inclui a sala de anestésias e a sala de cirurgia; (3) zona de proteção que inclui área de entrada e sala de recuperação.
- (C) (1) Zona asséptica que inclui área de escovação, sala de cirurgia e sala de anestésias; (2) zona limpa que inclui área de entrada e sala de recuperação.
- (D) (1) Zona asséptica que inclui sala de escovação; (2) zona estéril que inclui sala de cirurgia; (3) zona limpa que inclui sala de recuperação; (4) zona de proteção que inclui área de entrada.
- (E) (1) Zona asséptica que inclui sala de cirurgia; (2) zona limpa que inclui sala de anestésias, área de escovação e sala de recuperação; (3) zona de proteção que inclui área de entrada.

38

Sobre os leitos de observação, assinale a alternativa INCORRETA.

- (A) Recebem pacientes que exigem maiores cuidados.
- (B) São comumente localizados em emergências.
- (C) Não caracterizam unidades de internação.
- (D) Exigem apoio compatível com o número de leitos disponíveis.
- (E) São comumente localizados em laboratórios.

39

Considerando a relação funcional que deve existir em uma Unidade de Tratamento Intensivo de Queimados (UTIQ), qual ambiente deve se relacionar com a sala de exames e curativos e o posto de enfermagem/prescrição médica?

- (A) Enfermaria de adulto, adolescente e criança.
- (B) Quarto de internação.
- (C) Área de recepção e preparo de pacientes.
- (D) Quarto de plantão.
- (E) Área coletiva de tratamento.

40

É(São) atribuição(ões) comum(ns) à União, aos estados, ao Distrito Federal e aos municípios exercerem, em seu âmbito administrativo:

- (A) estabelecer critérios, parâmetros e métodos para o controle da qualidade sanitária de produtos, substâncias e serviços de consumo e uso humano.
- (B) identificar estabelecimentos hospitalares de referência e gerir sistemas públicos de alta complexidade, de referência estadual e regional.
- (C) gerir laboratórios públicos de saúde e hemocentros.
- (D) elaborar normas técnicas e estabelecer padrões de qualidade para promoção da saúde do trabalhador.
- (E) controlar e fiscalizar os procedimentos dos serviços privados de saúde.

41

A Lei nº 8.080/1990 estabelece que as populações indígenas têm direito à atenção integral à saúde através de um subsistema específico dentro do Sistema Único de Saúde. Em relação ao Subsistema de Atenção à Saúde Indígena, assinale a alternativa correta.

- (A) Caberá aos estados, com seus recursos próprios, financiar o Subsistema de Atenção à Saúde Indígena.
- (B) O Subsistema de Atenção à Saúde deve se pautar por uma abordagem indiscriminada e global, contemplando os aspectos de assistência à saúde.
- (C) O Subsistema de Atenção à Saúde Indígena deverá ser, como o SUS, descentralizado, hierarquizado e regionalizado.
- (D) Em situações emergenciais e de calamidade pública, os municípios deverão assegurar aporte adicional de recursos ao Subsistema de Atenção à Saúde Indígena.
- (E) O Subsistema de Atenção à Saúde Indígena terá como base os estados e o Distrito Federal do Brasil.

42

De acordo com a Lei nº 8.080/1990, é permitida a participação direta ou indireta, inclusive controle, de empresas ou de capital estrangeiro na assistência à saúde nos seguintes casos:

- I. doações de organismos internacionais vinculados à Organização das Nações Unidas, de entidades de cooperação técnica e de financiamento;
- II. serviços de saúde mantidos por empresas, para atendimento de seus empregados e dependentes, com ônus para a seguridade social;
- III. pessoas jurídicas destinadas a instalar, operacionalizar ou explorar hospitais e clínicas, gerais ou especializados;
- IV. pessoas jurídicas destinadas a instalar, operacionalizar ações e pesquisas de planejamento familiar.

Está(ão) correto(s):

- (A) apenas I.
- (B) apenas II e III.
- (C) apenas I, II e IV.
- (D) apenas I, III e IV.
- (E) I, II, III e IV.

43

De acordo com a Lei nº 8.080/1990, para o estabelecimento de valores a serem transferidos a estados, Distrito Federal e municípios, será utilizada a combinação dos seguintes critérios, EXCETO

- (A) desempenho técnico, econômico e financeiro no período anterior.
- (B) perfil epidemiológico da população a ser coberta.
- (C) previsão do plano anual de investimentos da rede.
- (D) ressarcimento do atendimento a serviços prestados para outras esferas de governo.
- (E) níveis de participação do setor saúde nos orçamentos estaduais e municipais.

44

Qual das seguintes ações compete à direção estadual do SUS?

- (A) Executar serviços de vigilância epidemiológica e vigilância sanitária.
- (B) Formar consórcios administrativos intermunicipais.
- (C) Celebrar contratos e convênios com entidades prestadoras de serviços privados de saúde.
- (D) Estabelecer normas, em caráter cogente, para o controle e a avaliação das ações e serviços de saúde.
- (E) Acompanhar, controlar e avaliar as redes hierarquizadas do SUS.

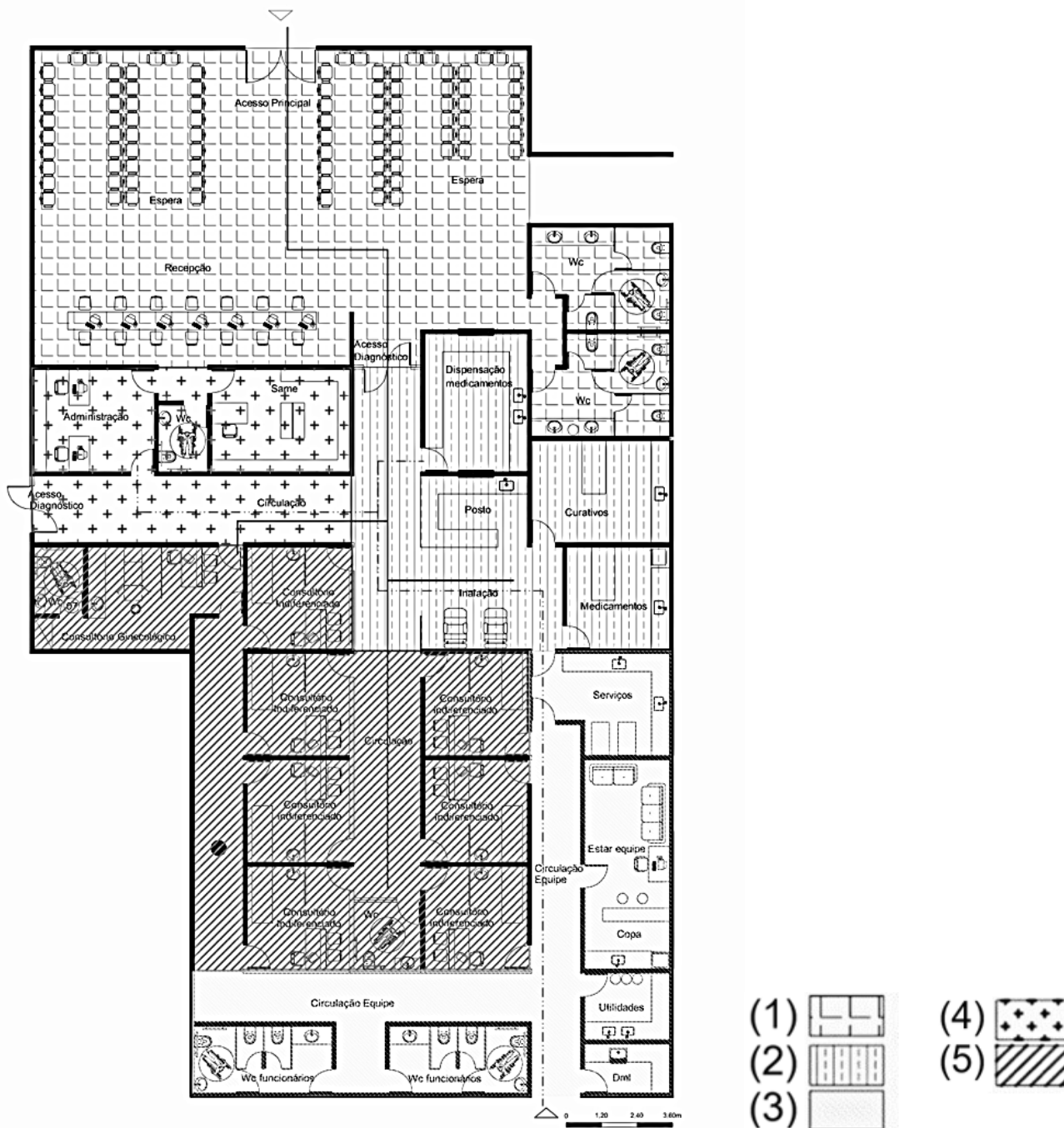
45

De acordo com a Lei nº 8.080/1990, as ações e os serviços públicos, privados e conveniados de saúde que integram o SUS devem obedecer ao princípio da preservação da autonomia das pessoas na defesa de sua integridade

- (A) física e material.
- (B) psíquica e pessoal.
- (C) social e intelectual.
- (D) física e moral.
- (E) física e psíquica.

46

O fluxo de pacientes de uma unidade ambulatorial deve ser idealizado de forma que não interfira nas atividades da equipe de saúde e não sobreponha em áreas reservadas a pacientes internos, médicos e funcionários. Considerando a seguinte análise do projeto de uma unidade ambulatorial (figura a seguir), assinale a alternativa que apresenta corretamente as áreas identificadas pelas seguintes legendas:



- (A) (1) Apoio logístico aos pacientes, (2) consultórios, (3) apoio logístico aos funcionários, (4) apoio administrativo e (5) enfermagem.
- (B) (1) Apoio logístico aos pacientes, (2) enfermagem, (3) apoio logístico aos funcionários, (4) apoio administrativo e (5) consultórios.
- (C) (1) Apoio logístico aos pacientes, (2) laboratórios de análises clínicas, (3) apoio logístico aos funcionários, (4) consultórios e (5) enfermagem.
- (D) (1) Enfermagem, (2) consultórios, (3) apoio logístico aos funcionários, (4) apoio administrativo e (5) unidades de internação.
- (E) (1) Apoio logístico aos pacientes, (2) consultórios, (3) apoio logístico aos funcionários, (4) apoio administrativo e (5) unidades de internação.

47

O arquiteto que projetar o luminotécnico de Unidades de Terapia Intensiva (UTI) deve efetuar três tipos de iluminação, entre elas a

- (A) iluminação geral de conforto, tipo arandela.
- (B) iluminação de vigília instalada a 50 cm do piso.
- (C) iluminação de cabeceira, com foco direto e indireto.
- (D) iluminação de cabeceira para leitura, tipo arandela.
- (E) iluminação de exame, tipo arandela.

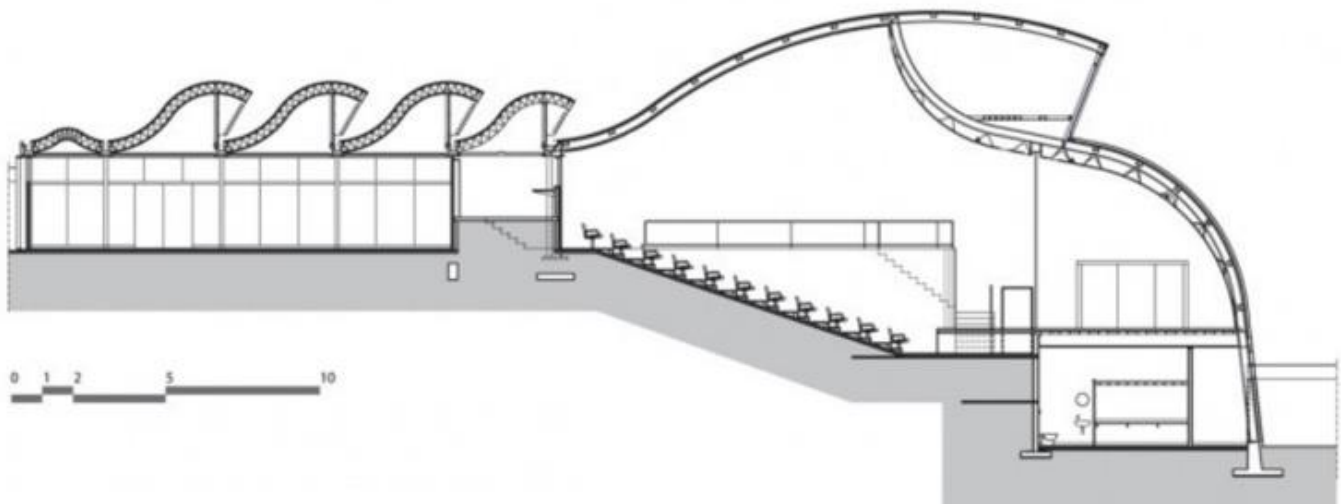
48

Em relação aos níveis de biossegurança para o Trabalho em Contenção com Agentes Biológicos, assinale a alternativa que apresenta o nível adequado ao trabalho que envolva agentes que possam causar doenças graves em seres humanos, que possam representar grande risco para quem os manipula e risco se disseminados na comunidade, mas geralmente existem medidas de tratamento e prevenção.

- (A) NB1.
- (B) NB2.
- (C) NB3.
- (D) NB4.
- (E) NB5.

49

O arquiteto João Filgueiras Lima se especializou em projetar hospitais com foco no conforto ambiental e na humanização dos pacientes, utilizando estratégias bioclimáticas para criar ambientes mais agradáveis e eficientes. Analisando o corte do Hospital Sarah Brasília Lago Norte (figura a seguir), qual estratégia o arquiteto utilizou para favorecer a ventilação e a iluminação naturais?



- (A) Lanternim.
- (B) Shed.
- (C) Pátio interno.
- (D) Claraboia.
- (E) Brise-soleil.

50

Considere que você é arquiteto da SES/SC e precisa elaborar um projeto de um Estabelecimento de Saúde utilizando a tecnologia BIM (*Building Information Modeling*). Qual ferramenta dessa tecnologia você utilizaria para contribuir especificamente na elaboração de um projeto bioclimático?

- (A) Cálculo do AVAC.
- (B) Simulação do fluxo de pacientes e funcionários.
- (C) Simulação do impacto na estrutura.
- (D) Colaboração entre equipes multidisciplinares.
- (E) Gerenciamento de ativos.

51

A elaboração de um manual de uso, operação e manutenção de um Estabelecimento Assistencial de Saúde (EAS) facilita a boa conservação do edifício e a extensão de sua vida útil com vistas à sustentabilidade e à segurança dos usuários. Assinale a alternativa que apresenta uma das tecnologias da manutenção preditiva.

- (A) Topografia.
- (B) Sondagem.
- (C) Ensaio não destrutivo.
- (D) Rotinas de inspeção.
- (E) Internet das Coisas.

52

Você é arquiteto e precisa desenvolver o projeto de reforma de grande porte de um Estabelecimento Assistencial de Saúde utilizando o sistema de classificação LEED. Qual tipologia (categoria) de certificação mais se adequará a esse caso?

- (A) LEED ID+C.
- (B) LEED O+M.
- (C) LEED BD+C.
- (D) LEED ND.
- (E) LEED v4.1.

53

Qual tipo de quarto hospitalar mantém pacientes com doenças infecciosas, ou pacientes suscetíveis a infecções transmitidas por outras pessoas, afastados de outros pacientes, visitantes e equipe de saúde?

- (A) Quarto com pressão negativa.
- (B) Quarto com pressão positiva.
- (C) Unidade de Tratamento Intensivo.
- (D) Quarto com ozônio.
- (E) Quarto de radiologia.

54

O arquiteto de determinada Secretaria de Estado da Saúde precisa projetar um novo quarto de isolamento com dimensões de 5 m x 4 m x 3 m em um hospital regional. Qual deve ser a vazão do sistema de ventilação para garantir o mínimo necessário de renovações de ar por hora?

- (A) 120 m³/h.
- (B) 180 m³/h.
- (C) 216 m³/h.
- (D) 360 m³/h.
- (E) 600 m³/h.

55

Considerando a Gestão Financeira e Orçamentária (AFO) e o ciclo orçamentário na gestão pública como processos integrados de planejamento, elaboração, execução e controle das receitas e despesas públicas para alcançar os objetivos do Estado, assinale a alternativa correta.

- (A) O Ciclo Orçamentário abrange a arrecadação de receitas, a execução de despesas e o controle do orçamento público.
- (B) A AFO é um processo contínuo, dinâmico e flexível que envolve elaboração, aprovação, execução e avaliação do orçamento público em seus aspectos físico e financeiro.
- (C) Na fase de planejamento da Gestão Financeira e Orçamentária (AFO), é realizada a definição de metas e planos de ação.
- (D) O exercício financeiro é mais longo do que o ciclo orçamentário, que é o período de um ano civil (1º de janeiro a 31 de dezembro).
- (E) A base legal da AFO segue princípios estabelecidos em leis como a Lei nº 4.320/1964, a Constituição Federal e a Lei de Responsabilidade Fiscal (LRF).

56

Um arquiteto precisa analisar o desempenho de uma edificação hospitalar em um pequeno município de Santa Catarina e utiliza o método de Avaliação Pós-Ocupação (APO). Qual nível de APO o arquiteto deve utilizar considerando que necessita analisar detalhadamente os critérios de desempenho, utilizando técnicas de medição correlacionadas com as respostas dos usuários?

- (A) APO Diagnóstico.
- (B) APO Indicativa.
- (C) APO Investigativa.
- (D) APO Comportamental.
- (E) APO de Desempenho.

57

Você precisa realizar o projeto de um ambulatório com uso de materiais com baixo teor de Compostos Orgânicos Voláteis (COVs). Considerando essa premissa, qual dos seguintes materiais você deveria especificar para pintura de uma fachada realizada com chapa metálica perfurada?

- (A) Tintas à base de água.
- (B) Vernizes à base de água.
- (C) Revestimentos em pó.
- (D) Tintas acrílicas.
- (E) Tintas minerais.

58

O sistema de gases medicinais aborda, geralmente, os tipos de gases, suas aplicações, as normas de segurança e identificação e o funcionamento das instalações hospitalares. A codificação de cores dos cilindros é crucial para a segurança. Dessa forma, qual cor deve ter o cilindro de óxido nitroso medicinal?

- (A) Amarelo.
- (B) Verde.
- (C) Azul-marinho.
- (D) Cinza-claro.
- (E) Preto.

59

Como são representadas as linhas de projeção de pavimentos superiores?

- (A) Contínua.
- (B) Tracejada.
- (C) Traço e ponto.
- (D) Traço e dois-pontos.
- (E) Pontilhada.

60

Um arquiteto da Secretaria de Estado da Saúde precisa realizar o projeto de um hospital oncológico universitário para a Universidade do Estado de Santa Catarina, em Laguna/SC. Qual dos seguintes materiais deve ser especificado para revestimento da sala de preparo de quimioterápicos (farmácia)?

- (A) Cerâmica.
- (B) Granito.
- (C) Linóleo.
- (D) Granitina.
- (E) Borracha.

