



SECRETARIA MUNICIPAL DE EDUCAÇÃO DA PREFEITURA DE MANAUS – SEMED

PROFESSOR NÍVEL SUPERIOR – LÍNGUA INGLESA

TIPO 4 – AZUL

MATERIAIS

- Este caderno de provas é composto por sessenta questões objetivas.
- As questões da prova objetiva são de múltipla escolha, com quatro opções de resposta e apenas uma correta.
- Fique atento! A conferência do material é responsabilidade do candidato! Verifique:
 - No caderno de provas: cargo, tipo e cor de acordo com as informações da etiqueta de carteira, bem como o número de questões previsto.
 - Na Folha de Respostas: dados pessoais e instruções.



Caso os dados estejam incorretos, o material incompleto, ou detenha qualquer imperfeição, comunique ao Fiscal de Aplicação.

PROCEDIMENTOS DE SEGURANÇA

- É permitido apenas o uso de caneta esferográfica, feita de material transparente, de tinta azul ou preta.
- Sobre sua mesa deverão permanecer apenas a caneta esferográfica e o seu documento oficial de identificação.
- São proibidas: a sua comunicação com outros candidatos e a utilização de qualquer material de consulta, lápis, borracha, corretivo, calculadora, protetor auricular, eletrônicos e demais itens previstos no edital de abertura do certame.
- A sala de provas poderá ser monitorada. A tentativa de fraude ao processo configura CRIME (art. 311-A do Código Penal), cuja pena máxima é reclusão, de dois a seis anos, e multa.

TÉRMINO DA PROVA

- O período previsto para realização da prova abrange o preenchimento da Folha de Respostas.
- A anotação de informações relativas às respostas é permitida apenas no caderno de provas.
- Atenção ao preencher a Folha de Respostas. Caso haja erro de preenchimento, a Folha não será substituída.



Ao terminar a prova, entregue, obrigatoriamente, a Folha de Respostas, assinada no local indicado, ao Fiscal de Aplicação.

- Os três últimos candidatos só poderão sair juntos.
- Após entregar seu material, você não poderá utilizar o sanitário e/ou o bebedouro.
- Ao deixar a sala de aplicação, não faça uso do seu celular antes que tenha saído completamente da unidade escolar.



CARGO/ESPECIALIDADE: PROFESSOR NÍVEL SUPERIOR – LÍNGUA INGLESA

CONHECIMENTOS GERAIS

LÍNGUA PORTUGUESA

Como a exposição digital impacta a saúde mental dos adolescentes?

O contato precoce e excessivo com o ambiente virtual pode trazer várias consequências para a saúde física e mental dos jovens e impulsionar a sexualização e a adultização

As crianças e os adolescentes estão se conectando à *internet* cada vez mais cedo e permanecendo mais tempo em ambientes digitais. A pesquisa *TIC Kids Online Brasil 2024*, do Centro Regional de Estudos para o Desenvolvimento da Sociedade da Informação (Cetic.br), mostrou que 24% das crianças de até 6 anos já acessaram a rede – em 2015, eram apenas 11%. Na faixa etária dos 9 aos 17 anos, a presença digital é quase universal: 95% utilizam celulares, *tablets* ou computadores para navegar. Quanto à frequência, 53% dizem usar o *WhatsApp* “várias vezes ao dia” e 45% acessam o *Instagram* com a mesma intensidade – índices que sobem para 78% e 63%, respectivamente, entre os adolescentes de 15 a 17 anos.

O contato precoce e excessivo com o ambiente virtual, sobretudo com as redes sociais, pode trazer várias consequências para a saúde física e mental dos jovens. Entre elas, ansiedade, distúrbios do sono, dificuldades de memória e concentração, além de fadiga mental e sedentarismo. No campo social, pode favorecer o isolamento, afetar a autoestima por reforçar padrões irreais de beleza e até impulsionar a sexualização e a adultização dos adolescentes.

Esses impactos reverberam no espaço escolar, onde emoções e comportamentos ficam mais visíveis, e influenciam a aprendizagem. “As redes intensificam sentimentos de ansiedade, insegurança e comparações sociais, o que se manifesta em sala de aula como baixa autoestima, isolamento ou agressividade”, observa Andrea Santos de Souza Militão, professora da rede municipal de Londrina (PR). “Também percebemos o favorecimento de conflitos interpessoais, muitas vezes ampliando situações de *bullying* do ambiente digital para a escola e vice-versa.” De acordo com ela, o excesso de estímulos digitais ainda dificulta o foco e a persistência em atividades escolares, o que pode levar à queda no desempenho e à desmotivação.

O desafio é amplo e exige articulação entre famílias, escolas e políticas públicas. Garantir que adolescentes naveguem pelas redes com segurança, consciência crítica e suporte emocional é tão importante quanto ensinar conteúdos acadêmicos. Estratégias como círculos de diálogo, projetos interdisciplinares e o fortalecimento da cultura escolar demonstram que é possível transformar os riscos digitais em oportunidades de aprendizado e cuidado, promovendo um ambiente educativo mais saudável e seguro.

(GIUFFRIDA, Patrícia. *Nova Escola*. Em: 23/09/2025. Adaptado.)

Questão 01

Em “*O contato precoce e excessivo com o ambiente virtual, sobretudo com as redes sociais, pode trazer várias consequências para a saúde física e mental dos jovens.*” (2^ª§), a expressão destacada indica no contexto:

- A) Descrição de consequência advinda de uma ação anterior.
- B) Consentimento estabelecido pelos envolvidos na situação descrita.
- C) Ação que equivale à certeza considerando as informações anteriores.
- D) Uma situação hipotética e previsível considerando as informações anteriores.

Questão 02

O texto evidencia sobre o comportamento dos alunos diante do uso excessivo das redes. Considerando o conteúdo textual assim como a afirmativa anterior, pode-se afirmar que, em relação ao texto em análise:

- A) É apresentada uma sequência de fatos e informações em uma linha temporal.
- B) É possível identificar sequências descritivas e argumentativas em igual proporção.
- C) O principal objetivo é caracterizar o comportamento dos adolescentes e retratar detalhadamente suas ações no ambiente escolar.
- D) Além do objetivo principal, busca-se discutir e analisar criticamente um problema social, apresentando argumentos, dados e opiniões fundamentadas.



Questão 03

Acerca do emprego do pronome “onde” em “Esses impactos reverberam no espaço escolar, onde emoções e comportamentos ficam mais visíveis, e influenciam a aprendizagem.” (3º§), analise as afirmativas a seguir.

- I. O pronome introduz a oração subordinada adjetiva “onde emoções e comportamentos ficam mais visíveis”.
- II. Seria possível substituir “onde” por “no qual”, já que o antecedente é um substantivo que indica lugar.
- III. Caso “espaço escolar” fosse substituído por “cotidiano do estudante”, a palavra “onde” poderia ser mantida.

Está correto o que se afirma em

- A) I, II e III.
- B) I e II, apenas.
- C) I e III, apenas.
- D) II e III, apenas.

Questão 04

No trecho “O contato precoce e excessivo com o ambiente virtual [...] pode trazer várias consequências para a saúde física e mental dos jovens.” (2º§), observe as palavras “várias”, “consequências” e “saúde”. Com base nas regras de acentuação gráfica e nos princípios fonológicos da língua portuguesa, assinale a afirmativa correta.

- A) As três palavras são acentuadas por seguirem a mesma regra de acentuação das proparoxítonas.
- B) Apenas “consequências” é proparoxítona; “várias” e “saúde” são paroxítonas terminadas em vogal e por isso são acentuadas.
- C) “Saúde” é acentuada por ser uma paroxítona terminada em “e”; “várias” e “consequências” são acentuadas por conterem ditongos decrescentes.
- D) “Várias” e “consequências” são acentuadas de acordo com a mesma justificativa; “saúde” recebe acento por se tratar de paroxítona que forma um hiato com a vogal “u”.

Questão 05

São exemplos de textos em que predomina a mesma função de linguagem predominante no texto apresentado:

- A) Diários e cartas.
- B) Notícias e artigos científicos.
- C) Autobiografias e depoimentos.
- D) Anúncios publicitários e discursos políticos.

Questão 06

Considerando as informações e ideias apresentadas nos 1º§ e 2º§, pode-se afirmar que em uma síntese do conteúdo neles apresentado, fundindo-os em um único parágrafo, o elemento de ligação que manteria a relação semântica estabelecida no texto original entre parágrafos citados seria a expressão:

- A) “desde que”.
- B) “embora haja”.
- C) “de modo que”.
- D) “à medida que”.

Questão 07

De acordo com o texto, o cenário apresentado em que se constata a exposição digital de forma excessiva é uma realidade que:

- A) Deve ser enfrentada de forma coletiva.
- B) É ignorada em meio às questões apresentadas.
- C) Permite o reconhecimento da capacidade dos agentes públicos.
- D) Demonstra que princípios norteadores científicos são a única solução.

Questão 08

No último parágrafo do texto, práticas de transformação da realidade descrita podem ser reconhecidas como:

- A) Confirmação e retomada da temática apresentada na introdução do texto.
- B) Expectativas criadas pela fala de autoridade inserida no texto apresentadas como exemplos possíveis.
- C) Possíveis ações mediadoras e fortalecedoras dos conflitos estabelecidos pelo problema em discussão no texto.
- D) Proposta de intervenção apresentada pelo enunciador, considerando a situação-problema que envolve a temática textual.



Questão 09

Considerando a pesquisa *TIC Kids Online Brasil 2024*, pode-se afirmar que a apresentação de dados indicativos do crescimento do acesso precoce à *internet* entre as crianças brasileiras indica, principalmente:

- A) Estratégia argumentativa.
- B) Apresentação do ponto de vista do autor.
- C) Introdução do texto por meio de narrativa.
- D) Indicativo de causas do fato apresentado pela pesquisa.

Questão 10

Quanto ao trecho “*As redes intensificam sentimentos de ansiedade, insegurança e comparações sociais, o que se manifesta em sala de aula como baixa autoestima, isolamento ou agressividade*”, observa *Andrea Santos de Souza Militão, professora da rede municipal de Londrina (PR)*.” (3º§), é possível afirmar que:

- A) A expressão “*observa*” poderia ser substituída por “*observa-se*”, caso houvesse intenção de reafirmar a ideia proposta.
- B) A partir do emprego do discurso indireto livre, o enunciador apresenta o ponto de vista de autoridade, conferindo credibilidade à informação anterior.
- C) Caso a reescrita do trecho destacado fosse proposta, a alteração para o discurso direto manteria a adequação gramatical, assim como a intencionalidade discursiva.
- D) O emprego da forma verbal “*observa*”, verbo de elocução, além de demarcar o discurso apresentado, indica que o comentário introduzido se baseia em uma constatação.

NOÇÕES DE INFORMÁTICA

Questão 11

Durante um treinamento do programa *Escolas Conectadas*, a equipe de TI da prefeitura de Manaus evidenciou que o acesso dos professores à plataforma se dá por meio da *intranet* da secretaria, garantindo maior controle de segurança e tráfego interno. Sobre conceitos de redes, *internet* e *intranet*, é INCORRETO afirmar que:

- A) A *internet* é um conjunto de redes interligadas em escala global.
- B) A *intranet* utiliza os mesmos protocolos da *internet*, como o TCP/IP.
- C) A *intranet* é sempre acessível de qualquer local, sem necessidade de autenticação.
- D) A *intranet* é uma rede privada, acessível apenas a membros autorizados da instituição.

Questão 12

A Secretaria Municipal de Educação de Manaus implantou novos computadores com o Sistema Operacional *Windows 11* para os docentes acessarem o Ambiente Virtual de Aprendizagem (AVA) da rede. Durante o uso, um professor percebeu que precisava organizar os arquivos em pastas específicas para suas turmas. Sobre o gerenciamento de arquivos e pastas no *Windows 11*, assinale a afirmativa INCORRETA.

- A) O usuário pode fixar pastas de uso frequente no Acesso Rápido.
- B) É possível acessar pastas em unidades locais e na nuvem (*OneDrive*) integradas ao sistema.
- C) O *Windows 11* permite criar, renomear e mover pastas facilmente pelo Explorador de Arquivos.
- D) O sistema não oferece recurso de pesquisa de arquivos por nome, data ou tipo, exigindo buscas manuais.

Questão 13

A Secretaria Municipal de Educação de Manaus identificou tentativas de acesso indevido ao servidor de notas eletrônicas. O setor de TI implementou medidas preventivas, como *firewall* e antivírus corporativo. Sobre segurança da informação, assinale a afirmativa INCORRETA.

- A) O antivírus detecta e remove programas maliciosos (*malware*).
- B) O *firewall* atua como uma barreira de segurança, controlando o tráfego entre redes.
- C) O *anti-spyware* é utilizado para proteger contra *softwares* que monitoram atividades do usuário.
- D) O uso de antivírus elimina completamente a necessidade de políticas de segurança e boas práticas dos usuários.



Questão 14

Nas escolas municipais de Manaus, os professores precisam padronizar os planos de aula em arquivos do *Word (Microsoft 365)* antes de enviá-los à coordenação. Durante a edição, um docente removeu acidentalmente uma parte do texto e desejou recuperá-lo. Sobre as funcionalidades de edição no *Microsoft Word (Configuração Padrão – Idioma Português-Brasil)*, assinale a afirmativa **INCORRETA**.

- A) É possível desfazer ações recentes com o atalho *Ctrl + Z*.
- B) O documento pode ser salvo automaticamente na nuvem pelo *OneDrive*.
- C) O corretor ortográfico pode ser ativado para revisar automaticamente o texto.
- D) O *Word* não possui histórico de versões, impossibilitando recuperar versões anteriores do documento.

Questão 15

Durante a formação *on-line* promovida pela Secretaria Municipal de Educação de Manaus, os professores acessaram a Plataforma Escolas Conectadas por diferentes navegadores. Um servidor técnico observou que alguns docentes não conseguiam abrir corretamente o *site* devido a versões desatualizadas do navegador. Sobre os programas de navegação na *internet*, assinale a afirmativa **INCORRETA**.

- A) O navegador é responsável por interpretar e exibir páginas HTML.
- B) As atualizações automáticas dos navegadores são opcionais e desnecessárias para segurança.
- C) Os navegadores modernos devem ser mantidos atualizados para maior segurança e compatibilidade.
- D) O *Microsoft Edge*, *Google Chrome* e *Mozilla Firefox* são exemplos de navegadores amplamente utilizados.

DIREITOS HUMANOS

Questão 16

Na linguagem figurada de Lafer, a Declaração é um templo, em cujo pórtico foi fixada a dignidade inerente a todos os seres humanos. O universalismo, então, firma lá sua bandeira. Sobre esse pórtico há quatro colunas, todas de igual importância. A primeira coluna representa os direitos e liberdades de ordem pessoal (artigos III a XI); a segunda engloba os direitos do indivíduo no seu relacionamento com os grupos a que pertence (artigos XII a XVII); a terceira coluna é a das liberdades pessoais e dos direitos políticos (artigos XVIII a XXI); e a última coluna é a dos direitos econômicos, sociais e culturais (artigos XXII a XXVII). O topo das colunas é fechado por um frontão que cimenta os laços do indivíduo com a sociedade, nos quais há menção à necessidade de uma ordem social e internacional no qual os direitos possam vicejar, sendo ainda dever de todos não praticar atos contrários à Declaração.

(RAMOS, André de C. *Teoria Geral dos Direitos Humanos*. 8. ed. Rio de Janeiro: Saraiva Jur, 2024. p. 392.)

Em relação às disposições constantes na Declaração Universal dos Direitos Humanos, assinale a afirmativa **INCORRETA**.

- A) Todos têm direito à proteção dos interesses morais e materiais ligados a qualquer produção científica, literária ou artística da sua autoria.
- B) Ninguém será submetido à tortura nem a penas ou tratamentos cruéis, desumanos ou degradantes, salvo nos casos de guerra declarada.
- C) Todo o indivíduo tem direito à liberdade de opinião e de expressão, o que implica o direito de não ser inquietado pelas suas opiniões e o direito de procurar, receber e difundir, sem consideração de fronteiras, informações e ideias por qualquer meio de expressão.
- D) Toda a pessoa tem direito à educação. A educação deve ser gratuita, pelo menos a correspondente ao ensino elementar fundamental, que é obrigatório; o ensino técnico e profissional deve ser generalizado; o acesso aos estudos superiores deve estar aberto a todos em plena igualdade, em função do seu mérito.



Questão 17

Caso um adolescente cometa ato infracional, não lhe é aplicada pena como acontece com os adultos; no entanto, a sua reeducação não se restringe à aplicação de medidas protetivas. Ao adolescente infrator é aplicada medida socioeducativa, cuja finalidade principal é educar (ou reeducar), não deixando de ser também uma forma de proteção à formação moral e intelectual do adolescente em conflito com a lei.

(FREIRE, Muniz. *Coleção Método Essencial – Estatuto da Criança e do Adolescente. Rio de Janeiro: Método, 2022.*)

O Estatuto da Criança e do Adolescente (ECA) elenca, em seu art. 112, seis medidas socioeducativas. NÃO representa tais medidas:

- A) Liberdade assistida, na qual o adolescente infrator será acompanhado, auxiliado e orientado por pessoa capacitada, sendo que o Estatuto, inclusive, prevê algumas das atribuições desse orientador. Tal medida visa especialmente a reinserção social do infrator e a promoção da cidadania.
- B) Prestação de serviços à comunidade, a qual tem por finalidade fazer o adolescente enxergar a sua função na sociedade, demonstrando-lhe que, apesar de ser titular de direitos, também tem obrigações perante a sociedade, podendo ser fixada por período não excedente a dois anos.
- C) Internação, a mais severa medida socioeducativa prevista no ECA, pois restringe a liberdade do adolescente e é caracterizada pela brevidade, excepcionalidade e respeito à condição peculiar de pessoa em desenvolvimento, sendo certo que, em nenhuma hipótese, poderá exceder a três anos.
- D) Obrigação de reparar o dano, que é uma medida socioeducativa, com a finalidade de promover a compensação da vítima, por meio da restituição do bem, do ressarcimento ou de outras formas, exigindo, para a sua aplicação, a comprovação de autoria e da materialidade da infração, salvo hipótese de remissão.

Questão 18

A Lei Brasileira de Inclusão da Pessoa com Deficiência vem introduzir no ordenamento jurídico aquilo que Habermas denomina “a inclusão do outro” e que envolve a visão dos direitos humanos “no plano global e no âmbito interno dos Estados”.

(FILHO, Waldir Macieira da C.; LEITE, Flávia Piva A.; RIBEIRO, Lauro Luiz G. *Comentários ao estatuto da pessoa com deficiência. 2. ed. Rio de Janeiro: Saraiva Jur, 2019.*)

No que concerne às disposições da Lei Federal nº 13.146/2015, assinale a afirmativa correta.

- A) As frotas de empresas de táxi devem reservar vinte por cento de seus veículos acessíveis à pessoa com deficiência.
- B) A curatela constitui medida prioritária, ou seja, a primeira a ser buscada, devendo constar da sentença as razões e motivações de sua definição, preservados os interesses do curatelado.
- C) Incumbe ao poder público assegurar a oferta de educação bilíngue, em Libras como primeira língua e na modalidade escrita da língua portuguesa como segunda língua, em escolas e classes bilíngues e em escolas inclusivas.
- D) O valor do ingresso da pessoa com deficiência, excepcionalmente, poderá ser superior ao valor cobrado das demais pessoas, a depender das adaptações e gastos que as empresas responsáveis pelos eventos culturais tenham sido demandadas.

Questão 19

No que concerne à Declaração de Salamanca, analise as afirmativas a seguir.

- I. Crianças com necessidades especiais deveriam receber apoio instrucional adicional no contexto do currículo regular, e não de um currículo diferente.
- II. Educação inclusiva é o modo mais eficaz para construção de solidariedade entre crianças com necessidades educacionais especiais e seus colegas. O encaminhamento de crianças a escolas especiais ou a classes especiais ou a sessões especiais dentro da escola em caráter permanente deveria constituir exceções, a ser recomendado somente naqueles casos infrequentes onde fique claramente demonstrado que a educação na classe regular seja incapaz de atender às necessidades educacionais ou sociais da criança ou quando sejam requisitados em nome do bem-estar da criança ou de outras crianças.
- III. A realização do objetivo de uma educação bem-sucedida de crianças com necessidades educacionais especiais constitui tarefa exclusiva do Ministério da Educação (MEC) e das escolas.
- IV. A mídia possui um papel fundamental na promoção de atitudes positivas frente à integração de pessoas com deficiência na sociedade.

Está correto o que se afirma apenas em

- A) I e II.
- B) II e III.
- C) III e IV.
- D) I, II e IV.



Questão 20

Lívia é aluna do 9º ano do Ensino Fundamental em uma escola de Manaus. Diariamente, um grupo de alunos da mesma turma, todos com idade entre 13 e 14 anos, chuta a perna de Lívia quando ela entra ou sai da sala de aula. Salienta-se que Lívia, em razão do comportamento de tais colegas de classe, fica muito constrangida, chegando ao ponto de chorar. Ela já manifestou publicamente o desejo de que tais atitudes cessem. Todavia, os alunos ignoram a solicitação e permanecem com as mesmas “brincadeiras”. Em relação às disposições previstas nas Leis nº 13.185/2015 e nº 14.811/2024, assinale a afirmativa INCORRETA.

- A) A pena prevista para o crime de *bullying* é multa, se a conduta não constituir crime mais grave.
- B) A situação vivenciada por Lívia pode constituir *bullying* na modalidade física, conforme artigo 3º, VI, da Lei nº 13.185/2015.
- C) Caso as intimidações dos alunos contra Lívia ocorressem de forma virtual (através de redes sociais), de modo intencional e repetitivo, sem motivação evidente, poderia restar configurado *cyberbullying*, modalidade ainda não prevista na legislação brasileira, o que dificulta a atuação dos profissionais da educação.
- D) A Lei nº 13.185/2015 instituiu o Programa de Combate à Intimidação Sistemática (*Bullying*), tendo como um dos objetivos evitar, tanto quanto possível, a punição dos agressores, privilegiando mecanismos e instrumentos alternativos que promovam a efetiva responsabilização e a mudança de comportamento hostil.

CONHECIMENTOS ESPECÍFICOS

LEGISLAÇÃO EDUCACIONAL MUNICIPAL

Questão 21

Um servidor da área da Educação, que havia sido demitido há quatro anos por Processo Administrativo Disciplinar (PAD), obteve uma sentença judicial definitiva que invalidou o ato de demissão e determinou seu retorno ao serviço público municipal. Segundo o Estatuto dos Servidores Públicos do Município de Manaus, a Administração deve, agora, realizar o procedimento de:

- A) Reversão.
- B) Readaptação.
- C) Reintegração.
- D) Aproveitamento.

Questão 22

Considerando a Lei nº 2.000/2015 – Plano Municipal de Educação (PME) de Manaus, marque V para as afirmativas verdadeiras e F para as falsas.

- () O Sistema Municipal de Ensino deverá prever mecanismos de acompanhamento para a consecução das metas do PME e para o desenvolvimento dos mecanismos de colaboração e cooperação definidos na Lei que o aprovou.
- () Fica assegurado o regime de colaboração entre o Município de Manaus, o Estado do Amazonas e a União para a consecução das metas do PME e a implementação das estratégias.
- () O Plano Plurianual, as diretrizes orçamentárias e os orçamentos anuais do município devem ser formulados de modo a assegurar a consignação de dotações orçamentárias compatíveis com as diretrizes, metas e estratégias do PME, a fim de viabilizar sua plena execução.

A sequência está correta em

- A) V, V, V.
- B) V, F, F.
- C) F, V, F.
- D) F, F, V.

Questão 23

O processo legislativo municipal compreende a elaboração de:

- A) Emendas à Lei Orgânica Municipal; Leis Complementares; Leis Ordinárias; Leis Delegadas; Decretos Legislativos; e Resoluções.
- B) Leis Complementares; Leis Ordinárias; Decretos Legislativos e Leis Delegadas, excluindo-se Emendas à Lei Orgânica; e Resoluções, exclusivamente.
- C) Leis Complementares; Leis Ordinárias; e Decretos do Executivo e Resoluções, sendo que as Leis Complementares são aprovadas por dois terços dos membros da Câmara.
- D) Leis Ordinárias; Emendas à Constituição; e Leis Delegadas e Resoluções, sendo que as Leis Delegadas são propostas exclusivamente por, no mínimo, um terço dos vereadores.



Questão 24

O diretor de uma escola municipal tomou ciência de que um servidor da área administrativa cometeu uma irregularidade grave no serviço. A autoridade máxima da Secretaria Municipal de Educação (SEMED) determinou a instauração imediata de uma sindicância administrativa. Com base no Estatuto do Servidor Público de Manaus (Lei nº 1.118/1971), assinale a afirmativa correta.

- A) A autoridade que determinar a instauração da sindicância fixará o prazo máximo e improrrogável de cinco dias para sua conclusão.
- B) Quando a sindicância houver de ser realizada por comissão, a Portaria designará seu presidente, e este indicará o membro que deve secretariar os trabalhos.
- C) Se a sindicância apurar infrações puníveis com pena de demissão, a autoridade sindicante deverá, em seu relatório, aplicar a penalidade cabível de imediato.
- D) A sindicância somente deveria ser aberta caso fosse necessária a investigação sobre a autoria dos fatos; na situação em apreço, considerando que se sabe a identidade do autor, deveria ter sido aberto automaticamente um Processo Administrativo Disciplinar (PAD).

Questão 25

Um ex-servidor da Secretaria Municipal de Educação (SEMED), que sofreu a penalidade de suspensão de noventa dias após um Processo Administrativo Disciplinar (PAD), vem a falecer. Seus dependentes buscam a revisão do PAD, alegando a existência de novas provas que poderiam justificar a inocência do falecido. Com base no Estatuto dos Servidores Públicos do Município de Manaus, assinale a afirmativa correta sobre o procedimento de revisão do processo administrativo.

- A) Dado seu caráter sumário, não é cabível pedido de inquirição de testemunhas no processo de revisão.
- B) A revisão somente poderia ter sido solicitada caso o servidor tivesse sido demitido, o que não é o caso.
- C) A revisão do PAD pode ser requerida a qualquer tempo, mas somente pelo próprio servidor punido, sendo vedado o requerimento por terceiros ou dependentes.
- D) A revisão pode ser requerida a qualquer tempo, se forem aduzidos fatos ou circunstâncias suscetíveis de justificar a inocência do punido, sendo que, no caso de falecimento, pode ser requerida por qualquer pessoa constante do seu assentamento individual.

Questão 26

De acordo com o texto da Lei Orgânica do Município de Manaus, analise as afirmativas a seguir.

- I. O calendário escolar municipal será flexível e adequado às peculiaridades locais climáticas e às condições sociais e econômicas dos alunos.
- II. Dos cursos de educação fundamental constarão, obrigatoriamente, práticas educativas referentes a trânsito, ecologia, direitos humanos, educação sexual e prevenção do uso de drogas.
- III. O poder público fica autorizado a utilizar mecanismos de redução ou isenção de impostos e taxas municipais, visando à aquisição de vagas em estabelecimentos educacionais de caráter não filantrópico.

Está correto o que se afirma em

- A) I, II e III.
- B) I, apenas.
- C) III, apenas.
- D) I e II, apenas.

Questão 27

Segundo o que dispõe o Plano de Cargos, Carreiras e Remuneração dos Profissionais do Magistério do Município (Lei nº 1.126/2007), o Quadro do Magistério é integrado exclusivamente pelos cargos de:

- A) Pedagogo; Professor Nível Superior; e Professor Nível Médio.
- B) Arte-Educador; Pedagogo; Gestor em Educação; Professor Nível Superior; e Professor Nível Médio.
- C) Gestor em Educação; Professor Nível Superior; Professor Nível Médio; e Técnicos-Administrativos da Educação.
- D) Pedagogo; Gestor em Educação; Professor Nível Superior; Professor Nível Médio; Técnico Municipal; e Auxiliar Municipal.



Questão 28

João é proprietário de um imóvel no município de Manaus e nele pretende instalar um centro que exhibirá espetáculos musicais, teatrais, circenses, cinematográficos e esportivos. Com base exclusivamente na Lei Orgânica do Município, João deverá considerar que a referida lei determina que será garantido:

- A) Preço diferenciado apenas aos idosos, não havendo previsão de política específica para alunos ou docentes da rede de ensino.
- B) Gratuidade para todos os professores das redes públicas, excluindo aqueles pertencentes à rede privada do município de Manaus.
- C) Gratuidade para todos os usuários, considerando que tais atividades devem ser obrigatoriamente disponibilizadas à sociedade em caráter gratuito.
- D) Preço diferenciado, com redução de cinquenta por cento, para os estudantes regularmente matriculados em estabelecimentos de ensino, idosos a partir de sessenta anos e professores das redes públicas municipais, estaduais e privadas do município de Manaus.

Questão 29

A Secretaria Municipal de Educação (SEMED) planeja firmar um convênio com uma entidade filantrópica que mantém uma escola de educação infantil no município, para auxiliá-la financeiramente na ampliação de vagas. Uma fiscalização interna exige a verificação das condições legais para que a entidade possa receber recursos públicos municipais. Com base na Lei Orgânica do Município de Manaus (LOM), assinale a alternativa correta sobre a destinação de recursos públicos para entidades privadas de ensino:

- A) Os recursos públicos não podem ser dirigidos a escolas comunitárias, confessionais ou filantrópicas, devendo ser destinados exclusivamente à rede municipal de ensino.
- B) A destinação de recursos é permitida, desde que a entidade comprove finalidade não lucrativa, aplique seus excedentes financeiros em educação e promova ensino gratuito à coletividade.
- C) É permitida a destinação de recursos à entidade, desde que ela não tenha fins lucrativos e, em caso de encerramento de atividades, assegure a destinação de seu patrimônio a outra escola com fins lucrativos.
- D) O município pode direcionar recursos públicos a escolas filantrópicas, mas não pode publicar anualmente a relação dessas entidades beneficiadas nem os quantitativos destinados, por configurar quebra de sigilo fiscal.

Questão 30

Um vereador de Manaus, buscando aprovar uma proposta que aumenta o percentual de recursos municipais para a manutenção e desenvolvimento da educação especial, decide apresentá-la como uma emenda à Lei Orgânica do Município de Manaus (LOM). A proposta foi devidamente protocolada na Câmara Municipal. Com base na referida Lei, assinale a afirmativa correta sobre o processo de apreciação e aprovação dessa emenda.

- A) Se a emenda for aprovada, será promulgada pelo prefeito, em prazo não superior a 48 horas, e, em caso de silêncio, pelo Presidente da Câmara.
- B) A emenda à LOM será discutida e votada em dois turnos, e a sua aprovação exige o voto favorável de, no mínimo, dois terços dos membros da Câmara em ambos os turnos.
- C) A proposta de emenda à Lei Orgânica pode ser de iniciativa do prefeito municipal ou da maioria absoluta dos membros da Câmara, mas não pode ser de iniciativa popular.
- D) A proposta de emenda à LOM, quando de iniciativa do vereador, deve ser subscrita por, no mínimo, um quinto dos membros da Câmara e será aprovada pelo voto de maioria absoluta, em turno único.

CONHECIMENTOS DIDÁTICO-PEDAGÓGICOS

Questão 31

A gestão da aprendizagem é uma abordagem estratégica fundamental na educação, potencializando as condições para o fortalecimento da aprendizagem de todos os alunos. No contexto atual da educação brasileira, a revisão curricular alinhada à Base Nacional Comum Curricular (BNCC) representa um passo crucial nesse processo. Além disso, ressalta-se a importância de programas baseados em evidências científicas para o resgate de anos de atraso em aprendizagem.

(Instituto Ayrton Senna. Gestão da aprendizagem: corrigindo o fluxo e atraso escolar. 2024.)

Considerando o exposto, quanto ao aspecto fundamental da gestão da aprendizagem para combater o atraso escolar, assinale a afirmativa correta.

- A) A correção do fluxo de aprendizagem é alcançada principalmente pela redução da carga horária curricular diária.
- B) O engajamento da comunidade escolar é secundário, priorizando-se apenas a atuação dos gestores educacionais.
- C) A valorização do professor e a formação continuada são elementos cruciais para a gestão eficaz da aprendizagem.
- D) A gestão da aprendizagem cuida, exclusivamente, da aplicação de avaliações somativas para medir o desempenho final dos alunos.



Questão 32

Nara, professora do 3º ano do Ensino Fundamental, observa que seus alunos demonstram maior engajamento e curiosidade quando as atividades propostas permitem que eles explorem temas de seu interesse e participem ativamente da construção do conhecimento. Inspirada por essa percepção e por leituras sobre mediação pedagógica, ela decide implementar em sua sala de aula um projeto interdisciplinar no qual os estudantes, em grupos, pesquisarão e apresentarão soluções para um problema ambiental local, utilizando recursos digitais e apoio da professora para guiar o processo. Qual das afirmações a seguir representa uma prática INCORRETA por parte da professora diante do caso apresentado?

- A) Estabelecer um roteiro fixo para pesquisa e apresentação, definindo previamente todas as etapas e os resultados esperados, a fim de garantir a padronização do trabalho.
- B) Disponibilizar uma variedade de ferramentas digitais e fontes de pesquisa, orientando os alunos sobre como verificar a confiabilidade das informações para suas investigações.
- C) Organizar momentos de reflexão e debate, incentivando os alunos a questionarem as informações encontradas e a formularem suas próprias conclusões, promovendo o senso crítico.
- D) Atuar como facilitadora, oferecendo suporte individualizado aos grupos, problematizando conceitos e estimulando a colaboração entre os estudantes para a resolução do problema.

Questão 33

O professor Humberto, atuante no 5º ano do Ensino Fundamental, observa em sua turma a crescente manifestação de conflitos entre os estudantes, que muitas vezes refletem as diversidades sociais e culturais de suas famílias. Alguns alunos demonstram dificuldade em lidar com opiniões divergentes, enquanto outros se sentem marginalizados em atividades coletivas. Humberto, preocupado em transformar esses desafios em oportunidades de aprendizado, busca estratégias pedagógicas que fortaleçam a cidadania e a construção do conhecimento em um ambiente escolar que reconheça e acolha as diferenças. Com base no caso hipotético e nos estudos sobre a escola como campo de relações, cidadania e construção do conhecimento, assinale a afirmativa INCORRETA.

- A) A escola, ao se deparar com a diversidade de seu público, tem o desafio de transformar conflitos em oportunidades para o fortalecimento da cidadania, exigindo uma gestão institucional mais responsiva e dialógica com a comunidade escolar.
- B) O desenvolvimento da cidadania plena na escola demanda que, além da garantia da aprendizagem curricular, haja um incentivo à cultura de participação e ao sentimento de responsabilidade, promovendo a reflexão crítica e a autonomia dos estudantes.
- C) A escola, como local do saber científico, deve se centrar no cumprimento do currículo escolar, visto que a abordagem de conflitos sociais e a promoção da cidadania são responsabilidades primárias da família e de outras instâncias sociais, como o Conselho Tutelar.
- D) A digitalização das relações sociais na escola, embora traga desafios como a exposição a “bolhas virtuais”, também oferece potencial para fortalecer a cidadania estudantil, desde que a escola lide com essa dinâmica de forma estratégica para a produção de conhecimento.

Questão 34

O Projeto Político-Pedagógico (PPP), um documento fundamental para a gestão democrática e a identidade de uma instituição de ensino, reflete a intencionalidade educativa da escola e orienta suas ações. Considerando a relevância do PPP no contexto educacional brasileiro, analise as afirmativas a seguir.

- I. O PPP deve ser elaborado abordando, exclusivamente, questões administrativas que viabilizem a prática pedagógica, visando a agilidade e a boa utilização dos recursos.
- II. A revisão do PPP é um processo contínuo e participativo, que deve envolver toda a comunidade escolar, incluindo pais, alunos e funcionários, para garantir a legitimidade e a adequação às necessidades locais.
- III. O PPP, uma vez homologado, torna-se o principal documento da escola que deve orientar a prática pedagógica e fundamentar a gestão democrática, não devendo ser um documento meramente prescrito.
- IV. A Base Nacional Comum Curricular (BNCC) não possui relação direta com o PPP, pois ele foca apenas nas particularidades de cada escola, enquanto a BNCC estabelece diretrizes curriculares gerais para todo o país.

Está correto o que se afirma apenas em

- A) I e III.
- B) II e III.
- C) II e IV.
- D) I, II e III.



Questão 35

A avaliação, enquanto processo contínuo, investigativo e inclusivo, deve ser concebida não como um ponto final, mas como um instrumento dinâmico de acompanhamento. Ela serve para diagnosticar dificuldades, reorientar práticas pedagógicas e, fundamentalmente, promover a aprendizagem de todos os estudantes, considerando suas individualidades e ritmos distintos.

(SOUZA, Gleicione Aparecida Dias Bagne. *Avaliação Escolar: um processo em construção*. Revista da Universidade Vale do Rio Verde. Três Corações, v. 14, n. 1, p. 474-483, jan./jul. 2015.)

Com base no texto e na concepção de avaliação apresentada, qual das alternativas descreve corretamente a aplicação desse princípio no ambiente escolar?

- A) Priorizar testes padronizados ao final do bimestre para classificar os alunos por desempenho.
- B) Um processo contínuo que utiliza diversos instrumentos para ajustar o ensino e incluir todos os alunos.
- C) Focar apenas nos resultados quantitativos, pois eles são a principal ferramenta para medir o sucesso escolar.
- D) Servir apenas como um diagnóstico inicial que define o planejamento do professor, sem necessidade de mudanças.

Questão 36

A teoria de Jean Piaget, embora não fosse inicialmente voltada para a educação, oferece importantes subsídios para a prática pedagógica. Sua teoria “pode realmente oferecer alguma contribuição útil a todas aquelas pessoas trabalhando em escolas e outros campos relacionados à educação”. Trata-se, como se sabe, de uma teoria descritiva, o que desde já deve ser levado em consideração quando se pretende em seguida estabelecer paralelos com a educação. Considerando as contribuições de Piaget para a educação, qual o principal foco de sua teoria?

- A) A aprendizagem é um processo de memorização e repetição, focado na transmissão de conteúdos pelo professor.
- B) O desenvolvimento da inteligência e do conhecimento ocorre por meio da interação do indivíduo com o ambiente.
- C) A interação social é o único fator relevante para a construção do conhecimento, desconsiderando a ação individual.
- D) O desenvolvimento cognitivo é determinado exclusivamente por fatores genéticos e biológicos, sem influência externa.

Questão 37

No Brasil, legislações e documentos normativos asseguram o direito à educação. Apesar de os estudantes com deficiência, transtorno do espectro autista e altas habilidades/superdotação terem o direito formal de acesso à escola comum, a participação nas atividades escolares e a aprendizagem desse público ainda é um desafio, desvelando a necessidade de que a perspectiva da educação inclusiva seja incorporada às práticas educativas.

(BOFF, Ana Paula. MACHADO, Andreia de Bem. *Educação especial na perspectiva inclusiva: uma revisão pautada no direito de todos à educação*. Educar em Revista, Curitiba, v. 40, 2024.)

Considerando que as políticas públicas vinculadas à educação especial vêm sofrendo mudanças conceituais, sobretudo nas últimas três décadas no Brasil, assinale a afirmativa correta sobre a inclusão de crianças público-alvo da educação especial.

- A) O atendimento educacional especializado deve ser realizado, preferencialmente, nas escolas comuns da rede regular dos sistemas de ensino.
- B) Para a inclusão de crianças com deficiência, não são necessários recursos de acessibilidade ao currículo para assegurar condições de acesso.
- C) A garantia de uma política inclusiva na educação para que a escola cumpra sua função social consiste apenas em acolhimento e convivência dos estudantes com deficiência.
- D) A educação inclusiva é uma ação biomédica que defende o direito à educação realizada por profissionais da saúde no âmbito escolar, facilitando a inclusão da criança por seu *déficit*.

Questão 38

O bullying é um tipo de violência que se caracteriza como um obstáculo ameaçador, no qual crianças e adolescentes são excluídos, discriminados, agredidos e até machucados por outros. É um problema encontrado em todo o mundo. A escola, como ambiente de socialização, tem um papel fundamental na prevenção e combate a essa prática. Diante dessa realidade, qual ação mais adequada a escola poderá adotar para combater o bullying de forma mais pedagógica e eficaz?

- A) Focar exclusivamente na proteção das vítimas, sem envolver os demais estudantes nas ações.
- B) Ignorar os incidentes de bullying, pois, geralmente, eles se resolvem naturalmente entre os alunos.
- C) Implementar programas de conscientização e intervenção que envolvam toda a comunidade escolar.
- D) Punir rigorosamente os agressores, evitando abordar as questões sobre as causas no ambiente escolar.



Questão 39

A docência na contemporaneidade exige um perfil profissional dinâmico, capaz de atender às demandas de uma sociedade marcada pela globalização, pela diversidade cultural e pelo avanço acelerado das tecnologias. Nesse contexto, as metodologias ativas de aprendizagem se apresentam como alternativas que estimulam o protagonismo discente, desenvolvendo competências críticas e colaborativas.

(SILVA, Rafael Felipe da. *Tendências Educacionais Contemporâneas e o Papel do Professor na Construção de Práticas Inovadoras*. Revista Tópicos, [S. l.], 2025.)

Com base nas teorias educacionais contemporâneas, qual o papel central do professor?

- A) Priorizar a transmissão de conteúdos prescritos, assegurando a memorização e o cumprimento do currículo na íntegra.
- B) Fomentar o protagonismo discente e a autonomia, mediando o uso crítico e colaborativo de tecnologias e metodologias ativas.
- C) Restringir o uso de tecnologias digitais, priorizando métodos tradicionais para preservar a essência pedagógica do ensino.
- D) Manter um controle rigoroso sobre o processo de aprendizagem, evitando questionamentos e exploração de temas não previstos.

Questão 40

No Brasil, as questões raciais, étnicas, de crença, de religião e de culturas, próprias de um país de dimensão continental e marcado pela diversidade em suas diferentes facetas, juntamente com a atual configuração migratória, evidenciam esse fenômeno que recebe nomenclaturas e compreensões distintas da literatura, com destaque para os termos “multiculturalismo” e “interculturalismo”.

(FONSECA, Thaisa da Silva; MARINHO-ARAUJO, Claisy Maria. *Multiculturalismo e Interculturalismo: revisão sistemática com ênfase na Psicologia Escolar*. Linhas Críticas, Brasília, v. 31, p. 1-19.)

Considerando o multiculturalismo no contexto educacional brasileiro, assinale a afirmativa INCORRETA.

- A) A interculturalidade crítica busca a construção de modos de ser e viver que questionam o modelo de sociedade vigente.
- B) O multiculturalismo neoliberal reconhece a diversidade, mas não questiona as estruturas de poder que perpetuam desigualdades.
- C) O multiculturalismo na educação visa à homogeneização cultural dos estudantes para facilitar a integração social e o cumprimento do currículo.
- D) É possível promover reflexões e ações em prol do desenvolvimento de todos e com a construção de um currículo escolar participativo e contextualizado.

CONHECIMENTOS ESPECÍFICOS

Questão 41

During a writing class, students are asked to produce a short letter of complaint about noise in their neighborhood, following a model provided by the teacher. This activity mainly develops:

- A) Genre-based literacy and functional writing skills.
- B) Concept building via mechanical grammar drilling.
- C) Translation capabilities from Portuguese to English.
- D) Linguistic competence decoupled from real context.

Questão 42

In an English class, students read the following sentence from a short text:

“The team worked hard; however, they didn’t win the match”.

The teacher asks them to identify the role of the connector “*however*” in the sentence.

- A) It introduces an addition, joining two complementary actions.
- B) It introduces a contrast, expressing opposition between ideas.
- C) It introduces a result, expressing consequence and completion.
- D) It introduces an example, clarifying an idea formerly mentioned.

Questão 43

A teacher organizes a class in which students are led to read news headlines, discuss how each reflects different points of view, and then they are asked to rewrite one of them from another perspective. The hypothetical scenario displays focus on:

- A) The structuralist perspective, focused on grammar learning and repetition for a very accurate use.
- B) The audiolingual method, centered on drilling pronunciation patterns aiming at native-like fluency.
- C) The sociocultural and discursive approach, emphasizing critical reading and meaning construction.
- D) The translation method, based on literal text conversion and deeply detailed vocabulary observation.



Questão 44

A teacher asks her students to read an online article titled “*Why Teenagers Need to Sleep More*” and identify only the general idea of the text, without focusing on details or specific data. The reading strategy being practiced is:

- A) Prediction, because the students imagine what the text will report before reading it.
- B) Skimming, because the students read quickly to understand the main idea of the text.
- C) Inferencing, because the students deduce meanings of unknown words through context.
- D) Scanning, because the students look for specific information such as numbers and names.

Questão 45

In an intercultural English project, students from Brazil, Argentina, and Colombia compare how English words are used in their local contexts (e.g., “weekend”, “shopping”, “feedback”). The main educational purpose of this activity is:

- A) To correct regional accents, eliminate language variation and fight prejudice.
- B) To explore linguistic diversity and reflect on cultural influences in language use.
- C) To replace native languages with English expressions enhancing understanding.
- D) To reinforce grammatical uniformity and consistency in English across Latin America.

Questão 46

Check visual and verbal information in the comic image below:



(Available on: <https://inglesnoteclado.com.br/wp-content/uploads/>. Accessed on: October 2025.)

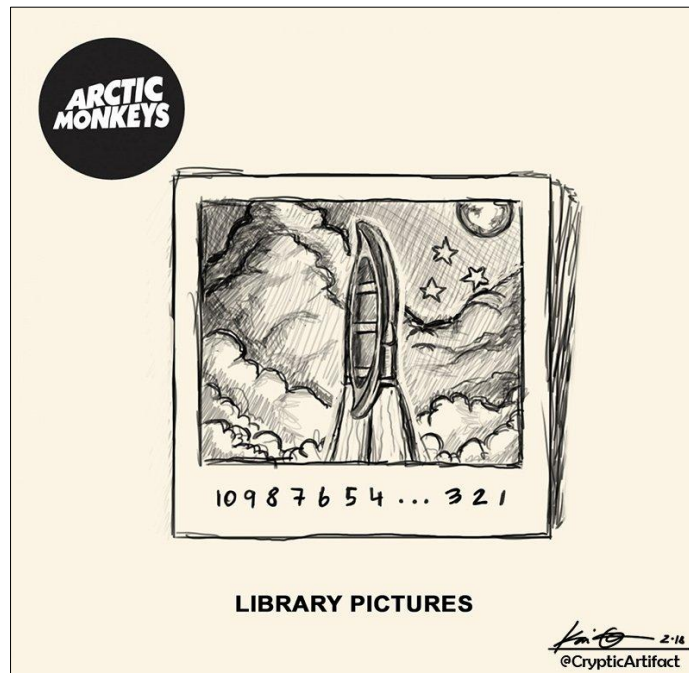
The teacher uses the expression “*I’m not going to ask nicely again*” to convey her intention and decision about what will happen next. The use of “*be going to*” indicates:

- A) An action that happens regularly in the present.
- B) A possibility or condition that depends on another fact.
- C) A spontaneous action decided at the moment of speaking.
- D) A plan or intention decided before the moment of speaking.



Questão 47

Look at the poster below:



(Available on: <https://x.com/CrypticArtifact/>. Accessed on: October 2025.)

“Library Pictures” is a song by the British band Arctic Monkeys, included in their album Suck It and See. As to its contextualized meaning, the concept that fits the word **library** is:

- A) Library is a place where people go in order to watch video clips and movies.
- B) Library is a place where people borrow or read books without paying for them.
- C) Library is a place where people sell old newspapers, bookmarks and notebooks.
- D) Library is a place where people buy stationary, periodicals, books and magazines.

Questão 48

Read the text below.

All the 2025 Victoria’s Secret Fashion Show Runway Looks From Gigi Hadid and Alex Consani to newcomers like Angel Reese and Barbie Ferreira

(By Sophie Wang — Published: Oct 15, 2025.)

The Victoria’s Secret fashion show has never been short on familiar faces. Since its inception 30 years ago, the runway has welcomed the biggest names in the world of modeling, from Naomi Campbell, Helena Christensen, Tyra Banks, Heidi Klum, and Gisele Bündchen in the ’90s to Karlie Kloss, Martha Hunt, Lily Aldridge, and the Hadid sisters in the 2010s.

After a six-year break, the event returned last year under new direction and with a fresh lineup of angels, including Alex Consani, Ashley Graham, and Paloma Elsesser – all of whom returned for the 2025 edition. Joined by veterans and fresh faces alike, the supermodels walked the runway alongside Candice Swanepoel, Adriana Lima, Alessandra Ambrosio, Barbara Palvin, and Stella Maxwell, as well as Olympic gymnast Suni Lee and WNBA star Angel Reese, the first professional athletes to get their wings.

On the performance side, Missy Elliott, Karol G, Madison Beer, and K-pop group Twice made their VS debuts (marking a second consecutive year of all-female performers), joining a list of previous artists like Taylor Swift, Selena Gomez, Rihanna, and Harry Styles. Front row, Sarah Jessica Parker and Jodie Turner-Smith joined the celebrations.

(Available on: <https://www.harpersbazaar.com/celebrity/>. Accessed on: October 2025. Adapted.)

The text was published in an international fashion magazine and describes the 2025 edition of the Victoria’s Secret Fashion Show, mentioning well-known models, artists, and celebrities who participated in the event. The main objective of the text is:

- A) To explain the professional history of the renowned models mentioned.
- B) To promote Victoria’s Secret products as well as attract new customers.
- C) To inform readers about the return of the show, and its main highlights.
- D) To criticize the current changes introduced in the brand’s fashion shows.



Questão 49

Read the text below.

In the past, people didn't get the chance to educate themselves. Most people used to work on farms. Yet with time, people started to go to religious institutes like churches and temples to learn. Then, later, after the industrial revolution, even the children of agricultural families were sent to the town to learn how to work with the machinery. With colonization, people also started learning languages and sciences. The most important fact is that all these changes in education happened only in men's lives. Women were kept at home to do the daily work.

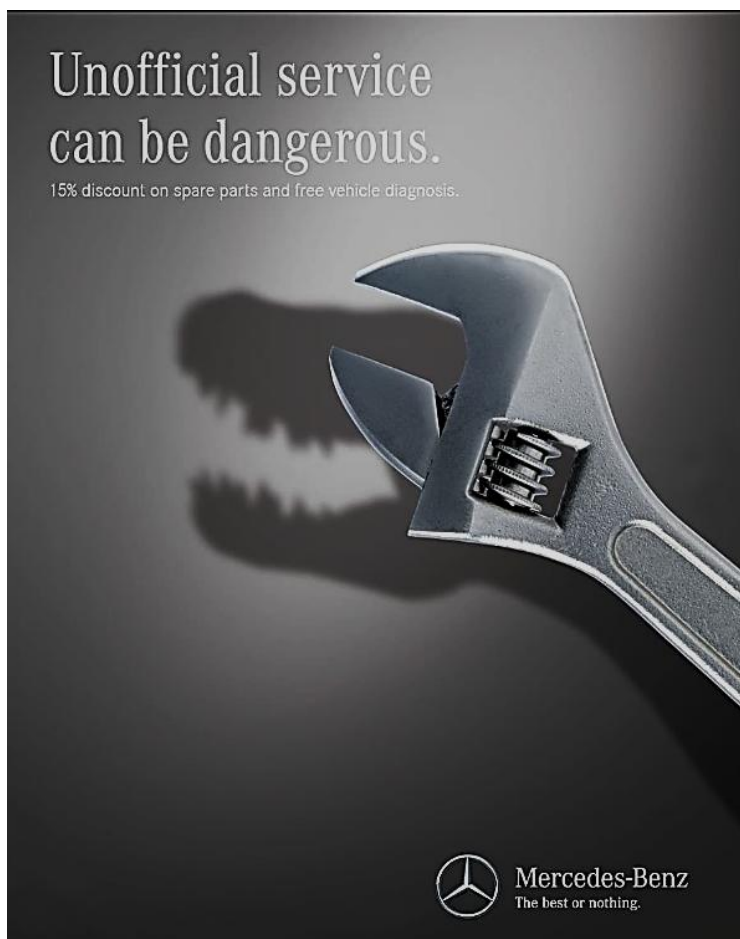
(Available on: <https://aprendafalaringles.com.br/texto-com-verbos-em-ingles/>. Accessed on: October 2025.)

Since the highlighted verbs in the text express situations and events that belong to a specific time period depicted by the author, the main verb tense used in the text is:

- A) Simple Past, which describes completed actions or habits that took place in the past.
- B) Past Perfect, which refers to an action that happened before another action in the past.
- C) Present Perfect, showing experiences that began in the past and continue in the present.
- D) Past Continuous, indicating actions that were in progress at a certain moment in the past.

Questão 50

Examine the advertisement poster below in order to subsidize sentence analysis:



(Available on: <https://theaddigest.com/mercedes-benz-ad/>. Accessed on: October 2025.)

In the sentence “15% discount on spare parts and low service charges”, concerning “ON” and “AND”, the alternative that correctly identifies their roles is:

- A) “On” and “and” are employed to function as coordinating conjunctions.
- B) “On” is a causal conjunction, while the word “and” is used as a preposition.
- C) “On” is a preposition showing relation of topic, “and” is an additive conjunction.
- D) Both of the featured words are prepositions which indicate the concept of place.



Questão 51

As stated by Corrêa (2025), “The Brazilian National Common Core Curriculum (BNCC), enacted in 2017, emphasizes the importance of language teaching integrated with the development of cognitive, social, and cultural skills, reinforcing the potential of CLIL as a pedagogical model that promotes more integrated and contextualized learning”. CLIL, or Content and Language Integrated Learning, involves learning content from other school subjects through English as the medium of instruction and communication. All of the following are examples of CLIL practices during English classes in schools, EXCEPT:

- A) As a reading task, the teacher gives students a text about endangered animals in Brazil’s fauna to explore vocabulary and comprehension in English.
- B) As an oral practice task, the teacher encourages students to discuss environmental issues present in their communities and propose possible solutions.
- C) As a writing task, it is asked that students complete sentences either with Simple Past or Present Perfect as a means of enhancing students’ communicative skills.
- D) As a listening task, a short audio about Virginia Woolf’s biography is provided, students should answer questions about it, enhancing listening comprehension skills.

Questão 52

According to National Curricular Parameters (PCNs), “assessment is an integral and intrinsic part of the educational process, going far beyond the traditional view that focuses on external control of the student through grades and marks. The purpose of assessment is to support, guide, and inform pedagogical action, rather than merely to ascertain a student’s level. It is also implied that not only conceptual content is assessed, but procedural and attitudinal aspects as well, going beyond observable outcomes to identify underlying causes. Understood in this way, assessment provides both description and explanation; it is a means of understanding what is achieved and why”.

(Available: <https://basenacionalcomum.mec.gov.br/>. Access in: September, 2025.)

Carefully review all items and choose the option that includes only statements that are true about assessment according to the PCNs:

- I. Student participation in the assessment process is essential to ensure interaction and a plurality of perspectives.
- II. Assessment is multiple and necessary for the teacher, the student, the parents, and society.
- III. Regarding the affective dimension of assessment, three factors are predominant: the differences between the mother tongue and the foreign language, the dilemma between prioritizing knowledge about the language or the ability to use it, and the choice between rational learning or intuitive learning.
- IV. Continuous assessment, using observation as its main instrument and directly involving the student, gives less emphasis to developed and regulated social interactions than, for example, traditional correction does.

Point out the alternative in which all statements are true

- A) I, II and III.
- B) I, II and IV.
- C) I, III and IV.
- D) II, III and IV.

Questão 53

The Brazilian National Common Core Curriculum (BNCC) is a normative document that defines the set of essential learning outcomes that all students must achieve throughout the stages and modalities of Basic Education. Its primary purpose is to serve as a benchmark for the quality of education in the country by establishing a standard of learning and development to which all students are entitled. All of the following are specific English Language competencies for Elementary School according to the BNCC, EXCEPT:

- A) Identify one’s own position and that of others in a multilingual and multicultural world.
- B) Recognize linguistic diversity as a right and value heterogeneous, hybrid, and multimodal uses.
- C) Identify similarities and differences between the English language and other Germanic languages.
- D) Use new technologies, with new languages and modes of interaction, in English literacy practices.



Analyze the following text to answer questions 54, 55, 56 and 57.

★★★★ Watched by [davidehrlich](#) 21 Jan 2023

Of all the writers' retreats in all the summer towns in all of New York, he had to walk into hers. As the sun fades on a perfect Montauk night – setting the stage for a first kiss that, like so many of the most resonant moments in Celine Song's transcendent "Past Lives", will ultimately be left to the imagination – Nora (Greta Lee) tells Arthur (John Magaro) about the Korean concept of Yin-Yun, which suggests that people are destined to meet one another if their souls have overlapped a certain number of times before. When Arthur asks Nora if she really believes in all that, the Seoul-born woman sitting across from him invitingly replies that it's just "something Korean people say to seduce someone". Needless to say, it works.

But as this delicate yet crushingly beautiful film continues to ripple forward in time – the wet clay of Nora and John's flirtation hardening into a marriage in the span of a single cut – the very real life they create together can't help but run parallel to the imagined one that Nora seemed fated to share with the childhood sweetheart she left back in her birth country. She and Hae Sung ("Leto" star Teo Yoo) haven't seen each other in the flesh since they were in grade school, but the ties between them have never entirely frayed apart.

On the contrary, they seem to knot together in unexpected ways every 12 years, as Hae Sung orbits back around to his first crush with the cosmic regularity of a comet passing through the sky above. The closer he comes to making contact with Nora, the more heart-stoppingly complicated her relationship with destiny becomes. And with each passing scene in this film – all of them so hushed and sacrosanct that even their most uncertain moments feel as if they're being repeated like an ancient prayer – it grows easier to appreciate why Nora invoked In-Yun on that seismic Montauk night. Sure, maybe she really was just using it as a pick-up line, knowing that it would give her (neurotically Jewish) future husband the green light that he needed to make a move. But then again, what could possibly be more seductive to a person in this world than the promise of divine providence?

(Available: <https://letterboxd.com/film/past-lives/reviews/by/activity/page/4/>. Access in: September, 2025.)

Questão 54

In line 10, what does the pronoun "them" refer to?

- A) "grade school".
- B) "She and Hae Sung".
- C) "childhood sweetheart".
- D) "marriage in the span of a single cut".

Questão 55

In line 6, what does the pronoun "it" refer to?

- A) The sunset on Montauk night.
- B) The idea of destiny behind the Korean concept of In-Yun.
- C) Arthur's question about whether Nora believes in In-Yun.
- D) Nora's remark that Yin-Yun is "something Korean people say to seduce someone".

Questão 56

Students were provided with a movie review to promote reading comprehension, vocabulary expansion, and structural revising and awareness. During the activity, the teacher highlighted the following sentence: "The closer he comes to making contact with Nora, the more heart-stoppingly complicated her relationship with destiny becomes". Students were then asked to identify the linguistic feature expressed through the comparative structure in the sentence. Select the option that correctly describes the meaning conveyed by the comparative structure in the excerpt:

- A) Providing emphasis on one situation over another.
- B) Displaying a comparison between two distinct facts.
- C) A mutual and parallel intensification of two aspects.
- D) A search for decrease in the degree of a given quality.



Questão 57

To enhance students' reading comprehension, the teacher provided four pre-reading questions about the movie review:

- Have you ever heard of cultural concepts from other countries that explain relationships or encounters?
- How do movies or stories from other countries help us understand different cultural beliefs?
- In some cultures, people believe that past experiences or past lives influence the present. Have you encountered this idea in books, movies, or history?
- Do you think knowing about another culture's beliefs can change the way you interpret a movie or book? Why or why not?

Based on the National Curricular Parameters (PCNs), this activity primarily aims to develop:

- A) Pre-reading skills focused on pointing out the main idea spelled out in each of the paragraphs.
- B) Pre-reading skills focused on activating background knowledge and promoting cultural context.
- C) Pre-reading skills focused on structure and grammar with the objective of promoting critical literacy.
- D) Pre-reading skills focused on identifying textual elements, such as the author and supporting details.

Questão 58

Select the option in which there is inconsistency as to the possessive case use:

- A) My sister's neighbors' dog unfortunately chewed up the expensive antique sofa.
- B) Her new laptop and my father's old camera have been both out of order recently.
- C) Ross's presentation is much more detailed and richer in content than Pedro's report.
- D) The new books's editions are simply masterpieces. The author's family must be proud.

Questão 59



(Available: <https://www.istockphoto.com/br/fotos/toothbrush-ad>. Access in: September, 2025.)

During an English class, a teacher introduced the concept of compound nouns, explaining that they are words formed by combining two words from the same or different grammatical classes. To illustrate the explanation that was offered, an advertisement was projected on the screen, and the students identified a compound noun. The teacher clarified that the word in question is formed by two words belonging to the same word class. Next, the teacher provided a list of words and asked the students to identify those that share the same compound structure as the word previously analyzed.

Select the alternative which contains the compound nouns students should spot.

- A) Bedroom; seafood; football.
- B) Breakdance; go-kart; runway.
- C) Unhappy; disconnect; carefully.
- D) Smartphone; whiteboard; greenhouse.



Questão 60

Analyze the following excerpt from a song:

With one person
One very special person
A feeling deep in your soul
Says you were half, now you're whole
No more hunger and thirst
But first, be a person **WHO NEEDS PEOPLE**
People who need people
Are the luckiest people in the world.

(Available: <https://www.letas.mus.br/barbra-streisand/92902/>. Access in: September, 2025.)

It is true about the highlighted verse:

- A) It is a segment categorized as a defining relative clause.
- B) Relative pronoun omission happens for it is a verb phrase.
- C) The relative pronoun relates to the object of the sentence.
- D) It is a segment categorized as a non-defining relative clause.

ATENÇÃO



NÃO é permitida a anotação das respostas da prova em nenhum meio.
O candidato flagrado nessa conduta poderá ser eliminado do processo.

