

# CARGO: AGENTE ADMINISTRATIVO

## PERÍODO MANHÃ

CONCURSO PÚBLICO 001/2025 PREFEITURA DO MUNICÍPIO DE MUNDO NOVO-MS

**Atenção: Confira seu cargo e leia todas as instruções constantes no seu Caderno de Questões e Folha de Respostas.**

1. Seu caderno deve conter 40 (quarenta) questões, com 05 (cinco) alternativas, assim dispostas:

Disciplina	Composição
Língua Portuguesa	01 a 05
Matemática	06 a 10
Informática Básica	11 a 15
Conhecimentos Gerais	16 a 20
Conhecimentos Específicos	21 a 40

2. A Prova terá duração de 3h30min (três horas e trinta minutos), incluindo preenchimento da Folha de Respostas.
3. Após sua identificação, você deverá permanecer dentro da sala, sendo permitida a saída somente acompanhado de um fiscal e após 30min (trinta minutos) do início da prova.
4. Para uso do sanitário e/ou beber água, você deverá solicitar ao Fiscal de Sala e somente levantar após autorização.
5. O candidato só poderá sair da sala em definitivo após 1h (uma hora) do início da prova.
6. Ao deixar a sala definitivamente, não poderá utilizar o sanitário dos candidatos que ainda estão realizando prova, e só poderá levar o Caderno de Questões restando 1h (uma hora) para o final da prova.
7. Enquanto estiver realizando a Prova é proibido utilizar materiais de consulta, livros, apostilas, calculadoras, régua, quaisquer equipamentos eletrônicos, chapéus, bonés, e/ou similares, conforme constante no edital de abertura. Caso o fiscal constate alguma irregularidade irá anotar em Ata da Sala, para devidas providências da Comissão Organizadora.
8. Sobre sua carteira deverá permanecer somente documento oficial original com foto, caneta de tinta azul ou preta de corpo transparente, Caderno de Questões e Folha de Respostas.
9. Você poderá utilizar seu Caderno de Questões para rascunho.
10. Você receberá do Fiscal de Sala a Folha de Respostas definitiva. Confira seus dados e em caso de erro, chame o fiscal. Após conferir, **assine no campo destinado à assinatura do candidato**. Em hipótese alguma ela será substituída caso o candidato dobre, amasse, rasgue ou molhe. Cuidado, pois esse será o único documento válido para correção.
11. Caso algum equipamento eletrônico emita som, mesmo que desligado e lacrado no plástico de pertences, o candidato portador do equipamento será automaticamente eliminado do concurso.
12. Transcreva suas respostas para Folha de Respostas com caneta de tinta azul ou preta de corpo transparente. **Atenção:** verifique na Folha de Respostas a forma correta de preenchimento.
13. Questões com mais de uma alternativa assinalada, rasurada, em branco ou preenchidas de forma diferente das instruções serão anuladas.
14. Após terminar sua Prova avise o Fiscal, pois ele autorizará a entrega da sua Folha de Respostas e Caderno de Questões, se for o caso.
15. Caso algum candidato seja flagrado na tentativa de fraude, esse será automaticamente eliminado do Concurso, ainda sujeito a processo civil ou criminal.
16. Qualquer questionamento ou dúvidas devem ser feitos em voz alta ao fiscal.
17. Os 03 (três) últimos candidatos deverão sair juntos da sala, após a conferência e lacre do material da sala.
18. Aguarde a autorização do Fiscal para iniciar sua Prova.



-----DESTAQUE AQUI-----

<b>01</b>	<b>02</b>	<b>03</b>	<b>04</b>	<b>05</b>	<b>06</b>	<b>07</b>	<b>08</b>	<b>09</b>	<b>10</b>	<b>11</b>	<b>12</b>	<b>13</b>	<b>14</b>	<b>15</b>	<b>16</b>	<b>17</b>	<b>18</b>	<b>19</b>	<b>20</b>
<b>21</b>	<b>22</b>	<b>23</b>	<b>24</b>	<b>25</b>	<b>26</b>	<b>27</b>	<b>28</b>	<b>29</b>	<b>30</b>	<b>31</b>	<b>32</b>	<b>33</b>	<b>34</b>	<b>35</b>	<b>36</b>	<b>37</b>	<b>38</b>	<b>39</b>	<b>40</b>

# Língua Portuguesa

Leia o texto para responder as questões.

Por que câncer colorretal, que matou Preta Gil, cresce 'assustadoramente' em pessoas de até 50 anos  
Por André Biernath da BBC News Brasil em Londres

“Assustador”. “Preocupante”. “Problema global”. “Alerta mundial”. Esses foram alguns dos termos usados por médicos entrevistados pela BBC News Brasil para descrever o crescimento dos casos de câncer colorretal na população mais jovem, com menos de 50 anos. No domingo (20), a cantora e apresentadora Preta Gil morreu aos 50 anos após complicações de câncer colorretal. No caso dela, o tumor foi descoberto em janeiro de 2023, quando tinha 48 anos. Esse tipo de câncer, que afeta o intestino grosso (o cólon) e o reto, está entre os mais impactantes na saúde e na qualidade de vida. E, nas últimas décadas, uma tendência estranha chamou a atenção dos especialistas.

Em várias partes do mundo, os casos de câncer colorretal permaneceram relativamente estáveis entre os mais velhos — que proporcionalmente continuam a representar a maioria dos acometidos pela enfermidade. No entanto, as taxas de casos desse tumor começaram a subir com rapidez entre indivíduos com menos de 50 anos. “Se você comparar os números atuais com a taxa que tínhamos há 30 anos, alguns trabalhos chegam a apontar um aumento de 70% na incidência de câncer colorretal em pacientes jovens”, resume o oncologista clínico Paulo Hoff, presidente da Oncologia D’Or.

Essa diferença nas estatísticas já provocou algumas mudanças de saúde pública: nos Estados Unidos, um dos primeiros países a detectar o fenômeno, a idade mínima para a realização de exames preventivos que flagram o tumor colorretal precocemente (sobre os quais falaremos adiante) caiu de 50 para 45 anos. No Brasil, alguns dados preliminares obtidos pela reportagem também apontam para um crescimento da doença numa idade precoce.

## O que dizem os números

Um relatório da Sociedade Americana de Câncer divulgado no início de 2023 calculou que 20% dos diagnósticos de tumor colorretal realizados nos EUA em 2019 aconteceram em pacientes com menos de 55 anos. Essa taxa é o dobro do que era observado em 1995. Os autores do documento calculam que as taxas de detecção dessa enfermidade em estágio avançado cresceram cerca de 3% ao ano entre indivíduos que ainda não completaram 50 anos. Em 2023, as estimativas americanas apontam 19,5 mil casos e 3,7 mil mortes por câncer colorretal entre os mais jovens. Tendências parecidas foram observadas em diversos países europeus, como o Reino Unido.

A BBC News Brasil consultou o Instituto Nacional de Câncer (Inca) para descobrir se um cenário parecido também acontece no país. Para responder os questionamentos da reportagem, a epidemiologista Marianna Cancela, pesquisadora titular da Vigilância e Análise de Situação da Coordenação de Prevenção e Vigilância (Conprev) do Inca, analisou as taxas ajustadas por idade da incidência de câncer colorretal no Brasil entre 2000 e 2017. “No caso do câncer colorretal, é verdade que há um aumento no Brasil, mas isso ainda ocorre em todas as faixas etárias”, diz ela. “A gente observa que, no ano 2000, havia em torno de 5 casos desse tumor por 100 mil habitantes entre homens de 20 a 49 anos. Em 2017, tivemos cerca de 6 casos. Isso é algo estatisticamente significativo”, calcula a especialista. “Entre as mulheres mais jovens, também

observamos essa tendência de aumento, mas ela ainda não é significativa do ponto de vista estatístico.”

Em outras faixas etárias — entre 50 e 59 anos e acima dos 60 anos — também há um crescimento, numa magnitude maior (uma vez que a doença se torna mais comum conforme envelhecemos). Cancela ainda destacou duas pesquisas que ela publicou recentemente sobre o tema. Numa delas, o grupo de cientistas analisou se o Brasil será capaz de cumprir as metas da ONU de redução das mortes prematuras por câncer. Embora em nenhum dos tumores o Brasil deva alcançar os objetivos traçados pelas Nações Unidas, a maioria deles terá uma redução significativa na mortalidade quando comparados os períodos de 2011-2015 e 2026-2030. A única exceção da lista é justamente o câncer colorretal, que possui uma previsão de crescimento nos óbitos no futuro, tanto para homens como para mulheres.

Um segundo artigo publicado por Cancela mostra como esse tumor vem ganhando protagonismo no Brasil. Ela analisou a quantidade de anos de vida produtiva que são perdidos para vários tipos de câncer. Entre 2001 e 2005, o câncer colorretal era o sétimo tumor mais impactante para os homens, seguindo esse critério — atrás de pulmão/traqueia; estômago; cérebro/sistema nervoso central; leucemia; boca e garganta; esôfago. Já em 2026-2030, ele ocupará a terceira posição do ranking, perdendo apenas para estômago e pulmão/traqueia. Entre as mulheres, os tumores colorretais estavam na sexta posição em 2001-2005 (atrás de mama; colo de útero; cérebro; pulmão; leucemia). Em 2026-2030, a doença estará no terceiro lugar (atrás apenas de mama e colo de útero).

Paulo Hoff observou uma tendência parecida do Instituto do Câncer do Estado de São Paulo (Icesp), do qual ele é diretor. “Em 2019, publicamos um trabalho em que mostramos claramente um aumento substancial na chegada de pacientes mais jovens com câncer colorretal”, diz o médico, que também é professor titular de Oncologia da Faculdade de Medicina da Universidade de São Paulo (FMUSP). “Num período de 10 anos, essa elevação tinha sido na ordem de 15%. Mas é muito provável que esse número esteja subestimado”, calcula o oncologista. O médico Alexandre Jácome também realizou um levantamento sobre o tema na Oncoclínicas, onde ele atua como líder nacional de oncologia gastrointestinal. “Nós não encontramos um aumento significativo da incidência desse tumor nos pacientes jovens em paralelo a uma estabilização entre os mais velhos, como acontece nos EUA”, destaca ele.

Os especialistas trabalham agora para analisar com mais profundidade todas as estatísticas disponíveis no Brasil — e avaliar se é necessário tomar alguma atitude para proteger essa população mais jovem contra o câncer colorretal.

[...]

Disponível em <https://www.bbc.com/portuguese/articles/cglvdv78dk6o>

1. **Assinale a alternativa que apresenta a principal preocupação abordada no texto, evidenciada por diversos especialistas e dados apresentados.**
  - a) A estabilização dos casos de câncer colorretal entre a população mais idosa em diversas partes do mundo.
  - b) A dificuldade de diagnóstico do câncer colorretal em estágios avançados no Brasil.
  - c) O crescimento alarmante e global dos casos de câncer colorretal em indivíduos com menos de 50 anos.
  - d) A necessidade de unificar a idade mínima para exames preventivos em todos os países.
  - e) É preciso ressignificar os efeitos da doença para que o paciente tenha uma melhor qualidade de vida.

2. No trecho “esse tipo de câncer, que afeta o intestino grosso (o cólon) e o reto, está entre os mais impactantes na saúde e na qualidade de vida”, a forma verbal destacada “está” é classificada, morfologicamente, como:

- a) um advérbio de intensidade.
- b) um verbo de ligação no presente do indicativo.
- c) uma preposição essencial.
- d) um substantivo abstrato.
- e) uma locução adverbial.

3. Considere o trecho “Em várias partes do mundo, os casos de câncer colorretal permaneceram relativamente estáveis entre os mais velhos”. Se o sujeito fosse alterado para o singular, mantendo a mesma ideia de estabilidade, qual seria a forma verbal correta?

- a) “Um caso de câncer colorretal permaneceria”.
- b) “Um caso de câncer colorretal permanecem”.
- c) “Um caso de câncer colorretal permaneciam”.
- d) “Um caso de câncer colorretal permanecerão”.
- e) “Um caso de câncer colorretal permaneceu”.

4. Assinale a alternativa cujo vocábulo seja acentuado pela mesma regra de “médicos”.

- a) Brasil.
- b) Também.
- c) Saúde.
- d) Câncer.
- e) Números.

5. Assinale a alternativa que apresenta a principal função da menção a diferentes especialistas e instituições de pesquisa no texto.

- a) Discutir as diversas opções de tratamento e cura para o câncer colorretal, apresentando as preferências de cada especialista.
- b) Apresentar a controvérsia existente na comunidade científica sobre a real incidência do câncer colorretal em faixas etárias mais jovens, apontando uma ausência de consenso.
- c) Conferir autoridade e credibilidade às informações e dados estatísticos apresentados, ao mesmo tempo em que se oferece uma visão abrangente do fenômeno em diferentes contextos geográficos (EUA e Brasil) e por meio de diversas perspectivas institucionais.
- d) Comparar as metodologias de pesquisa empregadas pelas diferentes instituições na coleta de dados sobre a doença, destacando suas particularidades.
- e) Indicar os profissionais a novos casos da mesma doença, pois por já terem experiências em vários casos, a chance de sucesso no tratamento é maior.

## Matemática

6. Considere a função  $f(x) = 2x^2 + 4x - 10$ . O valor mínimo que a função assume é igual a

- a) -1
- b) -10
- c) -12
- d) 0
- e) 1

7. Em um grupo de 400 pessoas, 250 gostam de futebol, 180 gostam de vôlei, 100 gostam dos dois esportes e 70 não gostam de nenhum dos dois esportes. Quantas pessoas gostam apenas de futebol?

- a) 100
- b) 150
- c) 170
- d) 250
- e) 300

8. Três irmãos dividiram uma herança em partes diretamente proporcionais a 2, 3 e 4. Sabendo que o valor total da herança foi R\$ 180.000,00, quanto recebeu o segundo irmão?

- a) R\$ 40.000,00
- b) R\$ 50.000,00
- c) R\$ 60.000,00
- d) R\$ 70.000,00
- e) R\$ 80.000,00

9. O módulo do número complexo  $z = 3 - \sqrt{7}i$  é igual a:

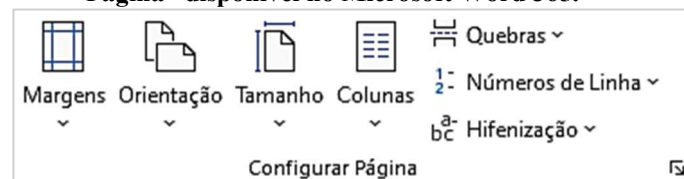
- a)  $\sqrt{30}$
- b) 5
- c) 5,5
- d) 4
- e)  $\sqrt{12}$

10. Seja  $f(x) = (x + 2)^3 - 10$ . O valor de  $f(2)$  é:

- a) 2
- b) 6
- c) 17
- d) 26
- e) 54

## Informática Básica

11. A imagem a seguir representa o grupo “Configurar Página” disponível no Microsoft Word 365.

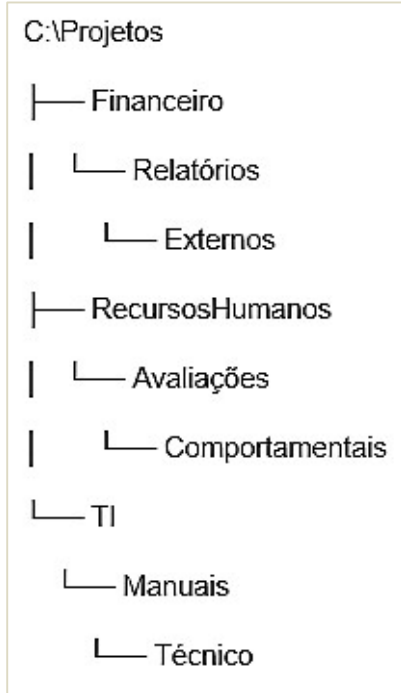


Fonte: Faixa de Opções – Microsoft Word 365.

Esse grupo reúne diversas funcionalidades que permitem ao usuário definir a estrutura e a formatação do layout de impressão do documento. Com base nas informações apresentadas, assinale a alternativa que apresenta o nome da guia onde esse grupo está localizado no Microsoft Word 365.

- a) Inserir.
- b) Layout.
- c) Design.
- d) Exibir.
- e) Página Inicial.

12. Considere a hierarquia de pastas a seguir:



Fonte: hierarquia de pastas – o autor.

A partir das informações fornecidas, assinale a alternativa que representa corretamente o caminho completo até a pasta "Comportamentais".

- C:\Projetos\Avaliações\Comportamentais
- C:\Projetos\Financeiro\Relatórios\Comportamentais
- C:\Projetos\RecursosHumanos\Comportamentais
- C:\Projetos\Financeiro\RecursosHumanos\Comportamentais
- C:\Projetos\RecursosHumanos\Avaliações\Comportamentais

13. Analise a tabela de vendas a seguir, ela foi criada utilizando o Microsoft Excel 365.

	A	B	C	D	E	F	G
1	Produto	Quantidade vendida	Valor unitário (R\$)	Custo unitário (R\$)	Valor total (R\$)	Lucro estimado (R\$)	
2	Maquiagem	20	120	35	2400	1700	
3	Perfume	12	130	70	1560	720	
4	Bolsa	30	80	20	2400	1800	
5	Bijuterias	25	20	5	500	375	
6	Sapatos	10	150	50	1500	1000	
7							

Fonte: Tabelas – o autor.

Com base nos dados apresentados, analise as assertivas e assinale a alternativa correta.

- O valor total das vendas do item "Perfume" pode ser obtido multiplicando-se a célula B3 por C3.
  - A fórmula  $= (E4 - (D4 * B4))$  pode ser utilizada para calcular o lucro estimado do item "Bolsa".
  - A função  $=SOMA(F2:F6)$  poderia ser usada para calcular o lucro total estimado da tabela.
  - Os dados apresentados não são adequados para gerar gráficos do tipo coluna e pizza no Excel, pois contêm a coluna A com dados não numéricos.
- Apenas I está correta.
  - Apenas II e III estão corretas.
  - Apenas I, II e III estão corretas.
  - Apenas II, III e IV estão corretas.
  - Todas estão corretas.

14. A engenharia social é uma técnica de manipulação psicológica utilizada por cibercriminosos para enganar usuários e induzi-los a divulgar informações confidenciais. Em vez de explorar falhas técnicas, esse tipo de ataque explora o comportamento humano. Nesse contexto, sobre engenharia social, analise as assertivas e assinale a alternativa correta.

- Ataques de engenharia social podem ocorrer por telefone, e-mail, redes sociais ou até presencialmente, sempre com o objetivo de obter informações sigilosas.
  - Uma das principais estratégias desse tipo de ataque é a criação de senso de urgência ou medo, levando a vítima a agir sem pensar criticamente.
  - Mesmo sistemas com forte segurança técnica podem ser vulneráveis se os usuários forem manipulados por técnicas de engenharia social.
  - O conhecimento e a conscientização dos usuários são fatores essenciais para prevenir ataques de engenharia social.
- Apenas I e II estão corretas.
  - Apenas III e IV estão corretas.
  - Apenas I, II e III estão corretas.
  - Apenas II, III e IV estão corretas.
  - Todas estão corretas.

15. A imagem a seguir exhibe os botões do grupo "Iniciar Apresentação de Slides", presentes na guia Apresentação de Slides do PowerPoint 365. Esses botões permitem iniciar a exibição da apresentação a partir do início, do slide atual, em reuniões online ou ainda configurar uma exibição personalizada.



Iniciar Apresentação de Slides

Fonte: Microsoft PowerPoint 365.

Com base nessas informações, assinale a alternativa que apresenta corretamente o atalho de teclado utilizado para iniciar a apresentação de slides a partir do primeiro slide (Do começo). O sinal de + representa que as teclas devem ser pressionadas simultaneamente.

- F5
- Ctrl + I
- Alt + S
- Shift + F5
- Ctrl + Shift + S

## Conhecimentos Gerais

16. De acordo com a Lei Orgânica do Município de Mundo Novo, assinale a alternativa que preenche corretamente a lacuna.

O Município exercerá sua competência legislativa com a sanção do Prefeito, salvo nos casos de competência \_\_\_\_\_ da Câmara Municipal.

- concorrente
- exclusiva
- prioritária
- normativa
- deliberativa

## Conhecimentos Específicos

17. De acordo com a Lei Orgânica de Mundo Novo, informe se é verdadeiro (V) ou falso (F) para o que se afirma e assinale a alternativa com a sequência correta.
- ( ) Os poderes do Município são independentes e harmônicos entre si.
- ( ) O Município poderá manter relações de dependência e aliança com igrejas, desde que reconhecidas pela sociedade.
- ( ) Homens e mulheres são iguais em direitos e obrigações.
- ( ) É vedado ao Município participação no resultado da exploração de petróleo ou gás natural, de recursos hídricos para fins de geração de energia elétrica e de outros recursos minerais de seu território.
- ( ) O Município poderá cooperar com a União e o Estado para o bem-estar de sua população.
- a) V – F – V – F – V.  
b) V – V – F – V – F.  
c) F – F – V – V – V.  
d) V – F – F – F – V.  
e) V – F – V – V – F.
18. De acordo com a Lei Orgânica de Mundo Novo, compete privativamente ao Prefeito Municipal:
- a) elaborar o regimento interno da Câmara Municipal.  
b) aplicar sanções a vereadores por faltas.  
c) nomear secretários municipais e vetar projetos de lei.  
d) aprovar o orçamento público por decreto.  
e) declarar feriados municipais por resolução.
19. Em 2025, continua repercutindo no Brasil e no cenário internacional a aplicação de uma lei dos Estados Unidos que autoriza sanções contra pessoas envolvidas em graves violações de direitos humanos e corrupção. Essa legislação tem sido usada para punir autoridades estrangeiras — inclusive brasileiras — com medidas como bloqueio de bens e proibição de entrada no território norte-americano. Com base nesse contexto, assinale a alternativa que indica qual é essa legislação.
- a) Lei de Responsabilidade Global dos Direitos Humanos.  
b) Lei de Proteção Internacional aos Cidadãos.  
c) Lei de Sanções por Corrupção Estrangeira.  
d) Lei Magnitsky.  
e) Lei Internacional de Direitos Civis.
20. A Operação Falcão, conduzida pela Polícia Militar do Estado entre abril e maio de 2025, utilizou aeronaves e tecnologia de vigilância para combater crimes em áreas rurais como abigeato, furtos e homicídios em municípios como Sonora, Sidrolândia e Terenos. Os resultados da Operação Falcão foram divulgados, são eles, exceto:
- a) recuperação de 30 cabeças de gado.  
b) prisão de 2 autores de furto de gado.  
c) 6 foragidos da Justiça capturados.  
d) recuperação de 4 veículos e 1 motocicleta furtados.  
e) apreensão de 3 aeronaves utilizadas no transporte de droga, armas e cigarros.
21. Relacione as colunas sobre os atributos da redação oficial e assinale a alternativa com a sequência correta.
1. Clareza.
  2. Coesão e coerência.
  3. Concisão.
  4. Impessoalidade.
- ( ) Favorecem a conexão, a ligação, a harmonia entre os elementos de um texto.
- ( ) A redação oficial é elaborada sempre em nome do serviço público e sempre em atendimento ao interesse geral dos cidadãos.
- ( ) Possibilita imediata compreensão pelo leitor.
- ( ) Transmite o máximo de informações com o mínimo de palavras.
- a) 2 – 4 – 1 – 3.  
b) 2 – 4 – 3 – 1.  
c) 2 – 1 – 4 – 3.  
d) 3 – 2 – 1 – 4.  
e) 3 – 4 – 1 – 2.
22. É a unidade básica para apresentação, divisão ou agrupamento de assuntos em um texto normativo. A definição refere-se a(o):
- a) parágrafo.  
b) artigo.  
c) inciso.  
d) alínea.  
e) item.
23. Qual é a teoria que define os arquivos como correntes, intermediários ou permanentes de acordo com a frequência de uso pelos órgãos ou entidades produtoras e a identificação de seus valores primário e secundário?
- a) Teoria dos Valores.  
b) Teoria dos Três Arquivos.  
c) Teoria Arquivística.  
d) Teoria dos Usos e Valores.  
e) Teoria das Três Idades.
24. De acordo com a Lei nº 8.159, de 8 de janeiro de 1991, assinale a alternativa incorreta.
- a) Os arquivos públicos são os conjuntos de documentos produzidos e recebidos, no exercício de suas atividades, por órgãos públicos de âmbito federal, estadual, do Distrito Federal e municipal em decorrência de suas funções administrativas, legislativas e judiciárias.
- b) A cessação de atividades de instituições públicas e de caráter público implica o recolhimento de sua documentação à instituição arquivística pública ou a sua transferência à instituição sucessora.
- c) A eliminação de documentos produzidos por instituições públicas e de caráter público será realizada mediante autorização da instituição arquivística pública, na sua específica esfera de competência.
- d) Todos os registros civis de arquivos de entidades religiosas produzidos posteriormente a essa lei ficam identificados como de interesse público e social.
- e) Ficará sujeito à responsabilidade penal, civil e administrativa, na forma da legislação em vigor, aquele que desfigurar ou destruir documentos de valor permanente ou considerado como de interesse público e social.

25. **O acesso à informação de que trata a Lei nº 12.527, de 18 de novembro de 2011, compreende, entre outros, os direitos de obter, exceto:**
- orientação sobre os procedimentos para a consecução de acesso, bem como sobre o local onde poderá ser encontrada ou obtida a informação almejada.
  - informação contida em registros ou documentos, produzidos ou acumulados por seus órgãos ou entidades, recolhidos ou não a arquivos públicos.
  - informação produzida ou custodiada por pessoa física ou entidade privada decorrente de qualquer vínculo com seus órgãos ou entidades, exceto em casos que esse vínculo já tenha cessado.
  - informação primária, íntegra, autêntica e atualizada.
  - informação relativa à implementação, acompanhamento e resultados dos programas, projetos e ações dos órgãos e entidades públicas, bem como metas e indicadores propostos; e ao resultado de inspeções, auditorias, prestações e tomadas de contas realizadas pelos órgãos de controle interno e externo, incluindo prestações de contas relativas a exercícios anteriores.
26. **Assinale a alternativa que corresponde aos princípios da administração pública descritos a seguir.**
- Exige a ampla divulgação dos atos praticados pela Administração Pública.**
  - A Administração Pública só pode fazer o que a lei permite.**
  - Exige que a Administração Pública indique os fundamentos de fato e de direito de suas decisões.**
- I. Publicidade, II. Moralidade, III. Legalidade.
  - I. Impessoalidade, II. Moralidade, III. Motivação.
  - I. Impessoalidade, II. Legalidade, III. Motivação.
  - I. Publicidade, II. Legalidade, III. Motivação.
  - I. Publicidade, II. Razoabilidade, III. Legalidade.
27. **Qual dos elementos do Estado refere-se a sua base física?**
- Povo.
  - Território.
  - Área.
  - Extensão.
  - Governo.
28. **Assinale a alternativa que preenche corretamente as lacunas sobre controle da Administração.**  
**É \_\_\_\_\_ o controle que cada um dos Poderes exerce sobre seus próprios atos e agentes. É \_\_\_\_\_ o controle exercido por um dos Poderes sobre o outro; como também o controle da Administração Direta sobre a Indireta.**
- prévio / subsequente
  - hierárquico / finalístico
  - de legalidade / de mérito
  - interno / externo
  - prévio / finalístico
29. **São atributos do poder de polícia:**
- discricionariedade, autoexecutoriedade e coercibilidade.
  - disciplinaridade, autoexecutoriedade e coercibilidade.
  - discricionariedade, autoexecutoriedade e hierarquia.
  - discricionariedade, hierarquia e coercibilidade.
  - disciplinaridade e coercibilidade.
30. **Assinale a alternativa que corresponde aos atributos dos atos administrativos descritos a seguir.**
- É a qualidade pela qual os atos administrativos se impõem a terceiros, independentemente da sua concordância.**
  - O ato administrativo pode ser posto em execução pela própria Administração Pública, sem necessidade de intervenção do Poder Judiciário.**
1. Imperatividade, 2. Presunção de Legitimidade e Veracidade.
  1. Autoexecutoriedade, 2. Presunção de Legitimidade e Veracidade.
  1. Presunção de Legitimidade e Veracidade, 2. Imperatividade.
  1. Autoexecutoriedade, 2. Imperatividade.
  1. Imperatividade, 2. Autoexecutoriedade.
31. **Sobre os contratos administrativos, assinale a alternativa incorreta.**
- É o ajuste que a Administração Pública, agindo nessa qualidade, firma com particular ou outra entidade administrativa, para consecução de objetivos de interesse público, nas condições estabelecidas pela própria Administração.
  - Cláusulas exorbitantes são as que excedem do Direito Comum para consignar uma vantagem ou restrição à Administração ou ao contratado.
  - Termo de Parceria é o contrato administrativo de concessão, na modalidade patrocinada ou administrativa.
  - Contrato de serviço é todo ajuste administrativo que tem por objeto uma atividade prestada à Administração, para atendimento de suas necessidades e de seus administrados.
  - Contrato de fornecimento é o ajuste administrativo pelo qual a Administração adquire coisas móveis necessárias à realização de suas obras ou à manutenção de seus serviços.
32. **A competência do município para organizar e manter serviços públicos locais está reconhecida constitucionalmente como um dos princípios asseguradores de sua autonomia administrativa. Não compete aos municípios:**
- legislar sobre assuntos de interesse local e suplementar a legislação federal e a estadual no que couber.
  - instituir e arrecadar os tributos de sua competência, bem como aplicar suas rendas, sem prejuízo da obrigatoriedade de prestar contas e publicar balancetes nos prazos fixados em lei.
  - promover, no que couber, adequado ordenamento territorial, mediante planejamento e controle do uso, do parcelamento e da ocupação do solo urbano.
  - criar, organizar e suprimir distritos, observada a legislação estadual.
  - mediante lei complementar, instituir regiões metropolitanas, aglomerações urbanas e microrregiões, constituídas por agrupamentos de municípios limítrofes, para integrar a organização, o planejamento e a execução de funções públicas de interesse comum.

33. De acordo com o art. 6º da Lei nº 13.460, de 26 de junho de 2017, são direitos básicos do usuário, dentre outros, exceto:
- participação no acompanhamento da prestação e na avaliação dos serviços.
  - obtenção e utilização dos serviços com liberdade de escolha entre os meios oferecidos e sem discriminação.
  - acesso e obtenção de informações relativas à sua pessoa constantes de registros ou bancos de dados, observado o disposto no inciso X do caput do art. 5º da Constituição Federal e na Lei nº 12.527, de 18 de novembro de 2011.
  - atuação integrada e sistêmica na expedição de atestados, certidões e documentos comprobatórios de regularidade.
  - suspensão da prestação de serviço em virtude de inadimplemento por parte do usuário iniciando na sexta-feira, no sábado ou no domingo, bem como em feriado ou no dia anterior a feriado.
34. Assinale a alternativa que preenche corretamente as lacunas referentes ao modelo orçamentário brasileiro que compõe-se de três instrumentos: o Plano Plurianual – PPA, a Lei de Diretrizes Orçamentárias – LDO e a Lei Orçamentária Anual – LOA.
- O \_\_\_\_\_, com vigência de quatro anos, tem como função estabelecer as diretrizes, objetivos e metas de médio prazo da administração pública. Cabe à \_\_\_\_\_, anualmente, enunciar as políticas públicas e respectivas prioridades para o exercício seguinte. Já a \_\_\_\_\_ tem como principais objetivos estimar a receita e fixar a programação das despesas para o exercício financeiro.
- PPA / LDO / LOA
  - PPA / LOA / LDO
  - LOA / PPA / LDO
  - LDO / PPA / LOA
  - LDO / LOA / PPA
35. Sobre as modalidades de licitação, de acordo com a Lei nº 14.133, de 1 de abril de 2021, assinale a alternativa incorreta.
- São modalidades de licitação: pregão, concorrência, concurso, leilão, diálogo competitivo.
  - É vedada a criação de outras modalidades de licitação ou, ainda, a combinação daquelas referidas no art. 28 dessa Lei.
  - A concorrência e o pregão seguem o rito procedimental comum a que se refere o art. 17 dessa Lei, adotando-se o pregão sempre que o objeto possuir padrões de desempenho e qualidade que possam ser objetivamente definidos pelo edital, por meio de especificações usuais de mercado.
  - O pregão se aplica às contratações de serviços técnicos especializados de natureza predominantemente intelectual e de obras e serviços de engenharia.
  - O leilão poderá ser cometido a leiloeiro oficial ou a servidor designado pela autoridade competente da Administração, e regulamento deverá dispor sobre seus procedimentos operacionais.
36. De acordo com a Lei nº 14.133, de 1 de abril de 2021, o cumprimento do disposto no inciso XXXIII do art. 7º da Constituição Federal, faz parte da documentação da habilitação:
- jurídica.
  - técnica.
  - jurídica e técnica.
  - fiscal, social e trabalhista.
  - econômico-financeira.
37. São atos de improbidade administrativa que causam prejuízo ao erário, conforme Lei nº 8.429, de 2 de junho de 1992, exceto:
- permitir ou facilitar a aquisição, permuta ou locação de bem ou serviço por preço superior ao de mercado.
  - ordenar ou permitir a realização de despesas não autorizadas em lei ou regulamento.
  - utilizar, em obra ou serviço particular, qualquer bem móvel, de propriedade ou à disposição de qualquer das entidades referidas no art. 1º dessa Lei, bem como o trabalho de servidores, de empregados ou de terceiros contratados por essas entidades.
  - liberar verba pública sem a estrita observância das normas pertinentes ou influir de qualquer forma para a sua aplicação irregular.
  - agir para a configuração de ilícito na celebração, na fiscalização e na análise das prestações de contas de parcerias firmadas pela administração pública com entidades privadas.
38. Sobre o que se afirma a respeito das normas constitucionais pertinentes aos servidores públicos, assinale a alternativa correta.
- As funções de confiança, exercidas exclusivamente por servidores ocupantes de cargo efetivo, e os cargos em comissão, a serem preenchidos por servidores de carreira nos casos, condições e percentuais mínimos previstos em lei, destinam-se apenas às atribuições de direção.
  - A lei estabelecerá os casos de contratação por tempo determinado para atender a necessidade temporária de excepcional interesse da Administração.
  - Os vencimentos dos cargos do Poder Legislativo e do Poder Judiciário deverão ser superiores aos pagos pelo Poder Executivo.
  - É vedada a vinculação ou equiparação de quaisquer espécies remuneratórias para o efeito de remuneração de pessoal do serviço público.
  - Os acréscimos pecuniários percebidos por servidor público serão computados e acumulados para fins de concessão de acréscimos ulteriores.

**39. De acordo com a Lei Complementar nº 001/90, que dispõe sobre o Estatuto dos Servidores Públicos do Município de Novo Mundo, qual é o prazo máximo para o servidor entrar em exercício, contado da data de posse?**

- a) 15 (quinze) dias.
- b) 30 (trinta) dias.
- c) 60 (sessenta) dias.
- d) 5 (cinco) dias.
- e) 45 (quarenta e cinco) dias.

**40. Conforme Lei Complementar nº 001/90, que dispõe sobre o Estatuto dos Servidores Públicos do Município de Novo Mundo, reversão é:**

- a) o retorno à atividade de servidor aposentado por invalidez, quando, por junta médica do município, forem declarados insubsistentes os motivos determinantes da aposentadoria.
- b) a investidura do servidor em cargo de atribuições e responsabilidades compatíveis com a limitação que tenha sofrido em sua capacidade física e mental, verificada em inspeção médica.
- c) a passagem do servidor de um cargo de carreira para outro de igual atribuição, classe e vencimento, pertencente a quadro de pessoal diverso.
- d) o retorno do servidor ao cargo anteriormente ocupado.
- e) o deslocamento do servidor, a pedido ou "ex-officio", para preenchimento de vaga em outra unidade operacional da municipalidade.