

Prefeitura Municipal de Irani

Concurso Público – 01/2025

CADERNO DE PROVA

Organizadora:



AUXILIAR DE CRECHE

LEIA ATENTAMENTE AS INSTRUÇÕES:

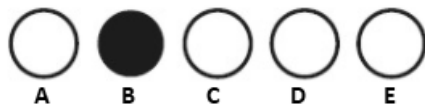
- Durante a realização da prova não será permitido ao candidato, sob pena de exclusão do Concurso Público:
 - a) Qualquer espécie de consulta bibliográfica, utilização de livros, manuais ou anotações;
 - b) Comunicação entre candidatos;
 - c) Uso de máquina calculadora;
 - d) Uso de relógio de qualquer tipo;
 - e) Agendas eletrônicas, telefones celulares, smartphones, MP3, notebook, palmtop, tablet, BIP, walkman, gravador ou qualquer outro receptor ou transmissor;
 - f) Uso de óculos escuros, bonés, protetores auriculares e outros acessórios similares;
 - g) Perturbar de qualquer modo a execução dos trabalhos;

- Todas as respostas do Caderno de Prova deverão ser transportadas para o Cartão Resposta;

- Não serão computadas as questões não assinaladas ou que contenham mais de uma resposta, ementa ou rasura;

- O gabarito da letra escolhida deve ser pintado de forma a completar todo o círculo. Exemplo:

Alternativas



- Para a realização da Prova Escrita, o candidato deverá utilizar caneta esferográfica de tubo transparente nas cores azul ou preta;
- Não é permitido ao candidato a permanência no local de prova como também de utilizar os banheiros após a realização da prova, na entrega do caderno de provas e gabarito, o candidato deverá retirar-se do local;

- Ao terminar a prova, o candidato entregará ao fiscal o Caderno de Prova e o Cartão Resposta devidamente preenchido e assinado;
- A Prova escrita terá duração 03h00min (três horas), incluindo o tempo para preenchimento do cartão resposta. A duração mínima para realização da prova é de 01 (uma) hora.
- A Prova será composta por 40 questões de múltipla escolha, sendo cada questão composta de 05 alternativas (a, b, c, d, e), possuindo somente uma alternativa correta;
- Verifique se o Caderno de Provas está completo, sem falhas de impressão e se a quantidade de questões está correta;
- Você deverá transcrever as respostas das questões para o Cartão-Resposta, que será o único documento válido para a correção das provas.
- O preenchimento do Cartão Resposta é de inteira responsabilidade do candidato e não será substituído em caso de erro do candidato.

BOA PROVA!

O texto seguinte servirá de base para responder às questões de 1 a 5.

Estudantes que têm direito ao certificado de conclusão do ensino médio pelo Enem não conseguem emitir documento.

Em 2025, a prova voltou a valer como certificado de conclusão da educação básica para quem não terminou a escola.

Estudantes que fizeram o Enem estão com problema de atendimento.

Na vida universitária, o ano começa para valer em fevereiro. E é por isso que o Diogo Augusto de Souza Dias está ansioso. Ele é um dos 81 mil estudantes que prestaram o Enem para colocar em dia a vida escolar. Em 2025, a prova voltou a valer como certificado de conclusão da educação básica para quem não terminou a escola, como o Diogo. Mas o Inep, órgão do Ministério da Educação responsável pelo Enem, ainda não emitiu o documento que ele precisa para se matricular na faculdade de Psicologia. O medo é de perder a vaga.

Os estudantes estão angustiados porque na quinta-feira (29) sai o resultado do Sisu, o sistema do Ministério da Educação que usa as notas do Enem para selecionar alunos para instituições públicas de ensino superior. Muitas faculdades e universidades particulares já divulgaram o resultado do vestibular. As matrículas normalmente são em fevereiro, e um dos documentos exigidos é justamente o certificado do ensino médio – o diploma escolar.

Nesta terça-feira (27) de manhã, o Inep disse que lançaria um aplicativo digital para que os estudantes pudessem solicitar de forma online o certificado.

Mais tarde, o presidente do órgão, Manuel Palacios, corrigiu a informação:

"Na sexta-feira, nós vamos publicar na página do participante do Enem, para todos aqueles que solicitaram e que têm condições de se certificarem no ensino médio, uma declaração de que alcançaram a pontuação necessária e atenderam aos critérios necessários à certificação de conclusão do ensino médio. Ela poderá ser entregue para o processo de pré-matrícula e, oportunamente, em março, o documento oficial será entregue. Isso já está plenamente pacificado com as instituições participantes do Sisu".

<https://g1.globo.com/jornal-nacional/noticia/2026/01/27/estudantes-que-tem-direito-ao-certificado-de-conclusao-do-ensino-medio-pelo-enem-na-o-conseguem-emitir-documento.ghtml>

Questão 01

"Ela poderá ser entregue para o processo de pré-matrícula e, oportunamente, em março, o documento oficial será entregue."

O vocábulo 'pré-matrícula' está grafado corretamente

com hífen, assim como os das alternativas a seguir, EXCETO:

- (A) Ela preparou uma infusão de erva-do-chá para ajudar a acalmar a ansiedade.
- (B) No bairro, todos sabiam que o aposentado era o manda-chuva das partidas de dominó.
- (C) Os pescadores vivem sob-roda, enfrentando diariamente os perigos do mar e do clima instável.
- (D) Ele resolveu investir todas as suas economias ao deus-dará, sem planejar os riscos.
- (E) Comprei um micro-ondas novo para facilitar o preparo das refeições durante a semana.

Questão 02

"Ele é um dos 81 mil estudantes que prestaram o Enem para colocar em dia a vida escolar."

O verbo 'prestar' apresentou concordância adequada. Agora analise a concordância nos enunciados a seguir, retirados da BBC News Brasil:

I.A investigação tem se desdobrado em diferentes frentes e alcançado diferentes personagens do mercado financeiro e empresarial em meio à expectativa sobre se ela atingirá figuras do universo político.

II.Em meio à escalada do caso, a investigação também passou a atrair atenção pelo seu potencial de revelar relações e estruturas complexas que, segundo investigadores, teria permitido o crescimento acelerado do conglomerado e ampliado o alcance das suspeitas para além do banco.

No mercado financeiro, a estratégia de Vorcaro era considerado agressivo porque o Master pagava, na média, juros sobre os CDBs entre 130% e 140% do CDI (índice atrelado à taxa básica de juros), enquanto seus concorrentes pagavam aproximadamente 110%.

A concordância está adequada em:

- (A) I, II e III.
- (B) I e II apenas.
- (C) II apenas.
- (D) III apenas.
- (E) I apenas.

Questão 03

"Mas o Inep, órgão do Ministério da Educação responsável pelo Enem, ainda não emitiu o documento que ele precisa para se matricular na faculdade de Psicologia."

Com base na regência verbal e nominal no trecho, marque com V as afirmativas verdadeiras ou com F as falsas.

(__) O verbo 'emitir' atua como transitivo direto, mas em outros contextos pode ser empregado com outra transitividade, como em "O governo emitiu-lhe um aviso de pendências fiscais".

(___)O adjetivo 'responsável' rege a preposição 'por', motivo pelo qual a construção 'responsável pelo Enem' está adequada. Esse adjetivo também pode reger a preposição 'de', como em "O responsável do clube é o senhor", que está gramaticalmente adequada.

(___)O verbo 'precisar' atua como transitivo indireto, mas admite mais de uma regência, podendo ser empregado como transitivo direto, como em "Ele sabe precisar com facilidade as distâncias entre as cidades da região."

(___)O verbo 'matricular' rege preposição, o que justifica o emprego de 'na' em " na faculdade..."

A sequência que preenche corretamente os itens acima, de cima para baixo, é:

- (A) V, V, V, V.
- (B) V, F, F, V.
- (C) F, V, V, F.
- (D) F, V, F, V.
- (E) F, F, V, F.

Questão 04

"Em 2025, a prova voltou a valer como certificado de conclusão da educação básica para quem não terminou a escola, como o Diogo. Mas o Inep, órgão do Ministério da Educação responsável pelo Enem, ainda não emitiu o documento que ele precisa para se matricular na faculdade de Psicologia. O medo é de perder a vaga."

Com base na fonética e na fonologia, complete as lacunas dos enunciados a seguir:

I.O vocábulo___apresenta encontro consonantal, dígrafo vocálico e encontro vocálico.

II.O vocábulo ___ apresenta dígrafo consonantal, pois duas letras representam o som de uma única consoante.

III.O vocábulo___ apresenta o mesmo número de letras e fonemas, uma vez que todas as letras são pronunciadas.

IV.O vocábulo___apresenta mais letras do que fonemas.

A sequência que completa as lacunas correta e respectivamente é:

- (A) Educação, que, ainda, Psicologia.
- (B) Órgão, quem, documento, ainda.
- (C) Ministério, terminou, como, escola.
- (D) Conclusão, quem, certificado, documento
- (E) Órgão, que, matricular, precisa.

Questão 05

"Estudantes que têm direito ao certificado de conclusão do ensino médio pelo Enem não conseguem emitir documento."

Considerando o texto-base, analise as afirmativas a seguir:

I.O Enem já havia tido essa função antes e que, por algum tempo, não a teve, até ser retomada em 2025.

II.O Enem funciona como instrumento oficial de certificação para adultos/adolescentes que não concluíram o ensino médio, substituindo a necessidade de outro diploma de conclusão do ensino médio.

III.O Inep está tomando medidas paliativas para minimizar prejuízos aos estudantes, mesmo que o documento oficial não esteja pronto.

IV.A demora na emissão dos certificados do Enem levará a maioria dos estudantes a perderem vagas em universidades, mesmo que tenham obtido a pontuação necessária.

É correto o que se afirma em:

- (A) II e IV, apenas.
- (B) I, II e III, apenas.
- (C) I e III, apenas.
- (D) I, II, III e IV.
- (E) I, II e IV, apenas.

Raciocínio Lógico

Questão 06

Um investidor aplicou determinado capital em um fundo que rende juros compostos à taxa de 5% ao trimestre. Após 6 meses, o montante acumulado foi de R\$ 27.562,50. Qual foi o capital inicialmente aplicado, em reais?

- (A) O capital inicial aplicado foi de R\$ 19.500,00.
- (B) O capital inicial aplicado foi de R\$ 22.580,00.
- (C) O capital inicial aplicado foi de R\$ 24.000,00.
- (D) O capital inicial aplicado foi de R\$ 25.000,00.
- (E) O capital inicial aplicado foi de R\$ 15.750,00.

Questão 07

Uma fundação cultural recebeu um orçamento inicial para execução de um projeto. No primeiro semestre, houve um acréscimo de 25% nesse valor. No semestre seguinte, por ajuste financeiro, ocorreu uma redução de 15% sobre o montante já corrigido. Ao final dessas variações, o orçamento passou a ser de R\$ 159.375,00. Qual era o valor inicial do orçamento?

- (A) O valor inicial era de R\$ 178.000,00.
- (B) O valor inicial era de R\$ 149.780,00.
- (C) O valor inicial era de R\$ 150.000,00.
- (D) O valor inicial era de R\$ 180.000,00.
- (E) O valor inicial era de R\$ 135.288,00.

Questão 08

Em um laboratório de pesquisa ambiental, uma equipe precisa aplicar um revestimento especial em uma plataforma metálica composta por duas regiões planas distintas: um retângulo de 12 m por 7 m e um semicírculo

perfeitamente acoplado a um dos lados menores do retângulo, cujo diâmetro mede 7 m. Sabendo que todo o conjunto deve ser integralmente revestido, qual é a área total (A) da superfície que receberá o material? (considere $\pi = 3,14$)

- (A) $A = 125,80 \text{ m}^2$.
- (B) $A = 103,24 \text{ m}^2$.
- (C) $A = 96,74 \text{ m}^2$.
- (D) $A = 118,00 \text{ m}^2$.
- (E) $A = 104,50 \text{ m}^2$.

Questão 09

Em um estudo acadêmico, foram analisados 120 estudantes quanto à participação em três atividades opcionais: A, B e C. Sabe-se que 68 participaram de A, 55 de B, 47 de C, 30 participaram de A e B, 22 de A e C, 18 de B e C, e 10 participaram das três atividades. Quantos estudantes participaram de pelo menos uma dessas atividades?

- (A) 110 estudantes.
- (B) 118 estudantes.
- (C) 102 estudantes.
- (D) 95 estudantes.
- (E) 90 estudantes

Questão 10

Uma caixa contém 4 bolas vermelhas, 3 azuis e 5 verdes, todas indistinguíveis ao tato. Duas bolas são retiradas sucessivamente, sem reposição. Analise as assertivas e classifique como verdadeira (V) ou falsa (F):

- () A probabilidade de ambas serem vermelhas é $1/11$.
- () A probabilidade de ambas serem azuis é $1/22$.
- () A probabilidade de ambas serem verdes é $15/32$.
- () A probabilidade de as duas bolas terem cores diferentes é menor que $1/2$.

A sequência CORRETA, de cima para baixo, é:

- (A) F, V, V, F.
- (B) V, V, F, F.
- (C) F, F, V, V.
- (D) V, F, V, V.
- (E) V, V, V, F.

Informática

Questão 11

Durante o atendimento ao público, um servidor utiliza rotineiramente navegadores de Internet para consultar sistemas governamentais, acessar páginas institucionais e localizar informações em diferentes sítios eletrônicos. O domínio das ferramentas de navegação disponíveis nesses aplicativos contribui para maior agilidade e segurança no uso da web. Com base no funcionamento

das ferramentas de navegação, analise as afirmativas a seguir:

I.O histórico de navegação permite ao usuário acessar páginas visitadas anteriormente, podendo ser gerenciado ou apagado conforme as configurações do navegador.

II.Os favoritos, também chamados de marcadores, possibilitam o salvamento de endereços eletrônicos para acesso posterior, sendo organizáveis em pastas definidas pelo usuário.

III.A navegação por abas viabiliza a abertura de múltiplas páginas em uma mesma janela, favorecendo a alternância entre conteúdos distintos sem a necessidade de abrir vários navegadores.

IV.O botão de atualização do navegador recarrega o conteúdo da página, podendo ser utilizado quando há suspeita de alteração recente das informações exibidas.

V.O modo de navegação anônima impede completamente o registro de atividades pelo navegador e por servidores externos, garantindo total invisibilidade ao usuário.

Assinale a alternativa correta:

- (A) Apenas as afirmativas II, III, IV e V são verdadeiras.
- (B) Apenas as afirmativas I, III e IV são verdadeiras.
- (C) As afirmativas I, II, III, IV e V são verdadeiras.
- (D) Apenas as afirmativas I, II, III e IV são verdadeiras.
- (E) Apenas as afirmativas II, IV e V são verdadeiras.

Questão 12

Em uma repartição pública, o correio eletrônico institucional é gerenciado por meio do Microsoft Outlook, sendo utilizado para comunicação interna, organização de compromissos e controle de mensagens. Acerca dos conhecimentos em nível de usuário sobre o Microsoft Outlook, assinale a alternativa correta.

- (A) Ao utilizar a funcionalidade de calendário, o Outlook impede o compartilhamento de compromissos com outros usuários da mesma organização, mantendo as agendas sempre individuais.
- (B) O Outlook exige que o usuário esteja permanentemente conectado à internet para consultar mensagens já sincronizadas, não oferecendo suporte ao trabalho off-line.
- (C) A criação de regras no Outlook permite automatizar o tratamento de mensagens recebidas, como movê-las para pastas específicas ou marcá-las, desde que critérios previamente definidos sejam atendidos.
- (D) O recurso de pesquisa do Outlook examina exclusivamente o campo "Assunto" das mensagens, não alcançando o conteúdo do corpo do e-mail ou informações de anexos.
- (E) O Outlook restringe o uso de anexos apenas a arquivos de texto simples, não sendo possível enviar planilhas ou apresentações por limitações do próprio aplicativo.

Questão 13

Em um setor administrativo, um servidor utiliza rotineiramente o Microsoft Word para elaboração de relatórios, o Microsoft Excel para organização e análise de dados e o Microsoft PowerPoint para apresentação de resultados em reuniões institucionais. O domínio dessas ferramentas, em nível de usuário, contribui para a eficiência do trabalho cotidiano. Com base nos conhecimentos sobre Microsoft Word, Microsoft Excel e Microsoft PowerPoint, assinale V (verdadeiro) ou F (falso) nas assertivas a seguir:

(__) No Microsoft Word, a utilização de estilos permite padronizar títulos e parágrafos, facilitando a criação automática de sumários e a manutenção do formato do documento.

(__) No Microsoft Excel, fórmulas que fazem referência a células utilizam sempre valores fixos, não sofrendo alterações quando copiadas para outras células da planilha.

(__) A aplicação de filtros no Microsoft Excel possibilita a visualização temporária de dados específicos sem eliminar ou modificar os registros originais da planilha.

(__) No Microsoft PowerPoint, a inserção de animações em excesso pode comprometer a clareza da apresentação, ainda que tecnicamente seja possível aplicá-las a praticamente todos os elementos do slide.

(__) O Microsoft Word permite a inserção de tabelas que podem ser posteriormente convertidas em texto, mantendo, em parte, a organização das informações.

(__) No Microsoft PowerPoint, o modo de exibição "Apresentação de Slides" é o mais indicado para edição detalhada de textos, imagens e layouts dos slides.

Assinale a alternativa que apresenta a sequência correta de V (verdadeiro) e F (falso), de cima para baixo:

- (A) F, F, V, V, V, V.
- (B) F, V, V, V, F, F.
- (C) V, V, F, V, F, F.
- (D) V, F, V, V, V, F.
- (E) V, F, V, F, V, F.

Questão 14

No âmbito da administração pública, é comum a utilização integrada de computadores, impressoras e scanners para a produção, digitalização e reprodução de documentos oficiais. O conhecimento do funcionamento desses equipamentos é essencial para evitar falhas operacionais e perdas de informação. Considerando noções de funcionamento de computadores, impressoras e scanners, analise as afirmativas a seguir:

I. O scanner realiza a conversão de documentos físicos em arquivos digitais por meio da captura óptica da imagem, a qual é processada e transformada em dados binários compreensíveis pelo computador.

II. Em computadores pessoais, a memória RAM é

responsável pelo armazenamento permanente dos programas e arquivos, mantendo as informações mesmo após o desligamento do equipamento.

III. Impressoras a laser utilizam um processo eletrofotográfico, no qual o toner é fixado ao papel por meio de calor e pressão, diferindo do mecanismo empregado pelas impressoras jato de tinta.

IV. A digitalização de documentos em scanners depende exclusivamente do software de edição de texto instalado no computador, sendo dispensável a presença de drivers específicos do equipamento.

V. A comunicação entre computador e impressora pode ocorrer por diferentes interfaces, como USB ou rede, sendo que, em ambientes corporativos, impressoras em rede permitem o compartilhamento do dispositivo entre vários usuários.

Assinale a alternativa correta:

- (A) Apenas as afirmativas I, III e V são verdadeiras.
- (B) Apenas as afirmativas I, II, III e IV são verdadeiras.
- (C) Apenas as afirmativas II, III, IV e V são verdadeiras.
- (D) Apenas as afirmativas II, IV e V são verdadeiras.
- (E) As afirmativas I, II, III, IV e V são verdadeiras.

Questão 15

No exercício de suas atividades, um servidor público acessa sistemas institucionais, consulta páginas na web e troca informações por meio de serviços disponíveis na Internet. A compreensão de conceitos básicos relacionados ao funcionamento da rede mundial de computadores contribui para o uso adequado desses recursos. Com base em noções de Internet, assinale a alternativa correta.

- (A) O endereço IP identifica unicamente um site na Internet, sendo invariável independentemente do provedor de acesso ou do tipo de conexão utilizado pelo usuário.
- (B) O protocolo HTTP é utilizado para a transferência de páginas web e, em sua versão segura o HTTPS, emprega mecanismos de criptografia que reduzem riscos de interceptação de dados durante a comunicação.
- (C) Navegadores de Internet funcionam exclusivamente como ferramentas de exibição de páginas, não realizando qualquer interação com servidores remotos após o carregamento inicial do conteúdo.
- (D) O uso de mecanismos de busca dispensa a necessidade de conhecimento de endereços eletrônicos, pois todas as páginas disponíveis na Internet são obrigatoriamente indexadas.
- (E) A navegação em modo anônimo garante a completa ocultação da identidade do usuário, impedindo o rastreamento de atividades por provedores ou administradores de rede.

Conhecimentos Gerais

Questão 16

As sociedades contemporâneas enfrentam desafios complexos relacionados à organização econômica, às desigualdades sociais e às transformações tecnológicas. O avanço dos meios digitais modificou as relações de trabalho, o acesso à informação e as formas de participação social, ao mesmo tempo em que evidenciou diferenças no acesso a direitos e oportunidades. Esse cenário exige análises críticas sobre os impactos sociais dessas transformações. Considerando esse contexto, analise as afirmativas a seguir.

I.As tecnologias digitais ampliaram o acesso à informação em escala global.

II.A sociedade contemporânea eliminou completamente as desigualdades sociais.

III.As transformações tecnológicas influenciam as relações de trabalho.

IV.O acesso às tecnologias ocorre de forma igualitária em todas as sociedades.

V.As mudanças sociais contemporâneas exigem adaptação das instituições.

Está CORRETO o que se afirma em:

- (A) II, IV e V, apenas.
- (B) II e III, apenas.
- (C) I, II e IV, apenas.
- (D) III, IV e V, apenas.
- (E) I, III e V, apenas.

Questão 17

A formação do espaço brasileiro está relacionada a processos históricos de ocupação, exploração econômica e organização política. Ao longo do tempo, diferentes atividades produtivas influenciaram a distribuição da população, a construção das cidades e as desigualdades regionais. Esses processos não ocorreram de maneira uniforme e deixaram marcas que ainda podem ser observadas na organização do território nacional. Com base nesse panorama, analise as afirmações a seguir e classifique cada uma como verdadeira (V) ou falsa (F).

()A ocupação do território brasileiro ocorreu de forma desigual entre as regiões.

()As atividades econômicas influenciaram a organização do espaço geográfico.

()O desenvolvimento regional ocorreu de maneira homogênea em todo o país.

()A formação das cidades está relacionada a processos históricos específicos.

()As diferenças regionais desapareceram completamente no Brasil atual.

A sequência CORRETA, de cima para baixo, é:

- (A) V, V, V, F, F.
- (B) F, V, V, F, V.
- (C) F, F, V, V, F.
- (D) V, F, V, F, V.
- (E) V, V, F, V, F.

Questão 18

As relações econômicas e políticas internacionais exercem influência direta sobre os países, especialmente em um contexto de globalização. O comércio exterior, os acordos diplomáticos e a atuação de organismos multilaterais afetam decisões internas e estratégias nacionais. No caso brasileiro, a política externa busca articular interesses econômicos e políticos no cenário mundial. Complete corretamente a lacuna do texto a seguir.

A política externa brasileira tem como um de seus princípios a defesa da _____, _____ e _____ nas relações internacionais.

- (A) supremacia econômica - dependência externa - rivalidade diplomática
- (B) soberania nacional - cooperação internacional - solução pacífica dos conflitos
- (C) centralização do poder - autossuficiência econômica - confronto armado
- (D) neutralidade absoluta - ausência de acordos - conflito permanente
- (E) livre concorrência - isolamento político - intervenção militar

Questão 19

O aquecimento global configura-se como um dos principais desafios ambientais do mundo contemporâneo, pois seus efeitos se manifestam de forma ampla sobre os sistemas naturais e sobre as atividades humanas. A intensificação do efeito estufa, associada principalmente a ações antrópicas, tem provocado alterações nos regimes de chuvas, aumento da frequência de eventos climáticos extremos e impactos sobre a biodiversidade. A compreensão desse fenômeno é fundamental para a formulação de políticas públicas e para a adoção de práticas sustentáveis. Diante desse contexto, qual alternativa apresenta corretamente uma característica do aquecimento global?

- (A) Inexistência de relação com atividades econômicas humanas.
- (B) Estabilidade dos padrões climáticos globais.
- (C) Relação direta com o aumento da concentração de gases de efeito estufa na atmosfera.
- (D) Ausência de impactos sobre os ecossistemas naturais.
- (E) Ocorrência exclusiva por causas naturais, sem influência humana.

Questão 20

Irani é um município brasileiro situado no oeste do estado de Santa Catarina, integrando a Região Geográfica Imediata de Concórdia e a Região Geográfica Intermediária de Chapecó. Seu território faz divisas com municípios como Ponte Serrada, Concórdia e Jaborá e está inserido no bioma da Mata Atlântica. Essas características permitem compreender sua posição no contexto territorial catarinense. Com base nesse conjunto de informações, qual alternativa descreve corretamente a localização espacial de Irani no estado?

- (A) Está localizado no extremo sul do estado, próximo ao Rio Grande do Sul.
- (B) Possui litoral extenso com relevo predominantemente plano.
- (C) Fica no norte do estado, integrando a Região Metropolitana de Joinville.
- (D) É um município de fronteira com o Paraguai e com vegetação semiárida.
- (E) Está inserido no oeste catarinense, integrando a Região Geográfica Intermediária de Chapecó.

Conhecimentos Específicos

Questão 21

A higienização das crianças na creche envolve ações educativas, cuidado com a saúde e respeito à dignidade infantil. Nesse contexto, analise as assertivas:

I.A higienização faz parte do processo educativo e do cuidado integral.

II.Deve respeitar o ritmo, a privacidade e a dignidade da criança.

III.Pode ser realizada de forma apressada para cumprir horários institucionais.

IV.Contribui para a prevenção de doenças e para o bem-estar físico.

É CORRETO o que se afirma em:

- (A) Apenas II, III e IV.
- (B) Apenas I, II e III.
- (C) Apenas II e III.
- (D) Apenas I, II e IV.
- (E) Apenas I e IV.

Questão 22

O controle de situações de risco e a promoção da saúde infantil integram o cotidiano da creche. Nesse contexto, o Auxiliar de Creche contribui ao observar sinais, prevenir agravos e comunicar adequadamente a equipe responsável. Assim, é CORRETA a alternativa que descreve o que envolve o controle de riscos.

- (A) Transferência total da responsabilidade para a família, sem acompanhamento, orientação ou registro por parte da instituição.
- (B) Intervenções improvisadas, sem planejamento prévio, critérios técnicos ou alinhamento com as orientações pedagógicas e institucionais.
- (C) Observação constante das crianças, prevenção de situações perigosas, registro adequado das ocorrências e comunicação responsável com a equipe e a família.
- (D) Apenas o afastamento imediato da criança do convívio coletivo, sem análise da situação ou adoção de outras medidas preventivas.
- (E) Ação apenas quando o problema se torna grave, ignorando sinais iniciais, riscos potenciais e possibilidades de prevenção.

Questão 23

No cotidiano, o Auxiliar de Creche exerce papel fundamental na organização das rotinas, no acolhimento das crianças e na construção de vínculos afetivos. Considerando esses aspectos, é CORRETO afirmar que:

- (A) A afetividade deve ocorrer apenas em momentos específicos e pontuais, sem relação direta com a organização da rotina, com as interações diárias ou com as práticas pedagógicas.
- (B) A segurança emocional é construída exclusivamente no ambiente familiar, não sendo considerada uma atribuição da creche nem dos profissionais que atuam na Educação Infantil.
- (C) A afetividade aliada a uma rotina organizada e acolhedora promove segurança emocional, fortalece vínculos e favorece o desenvolvimento integral da criança.
- (D) A rotina rígida e inflexível garante disciplina e organização do tempo, ainda que limite a expressão emocional, a participação ativa e a autonomia infantil no cotidiano da creche.
- (E) O cuidado emocional pode ser dispensado quando as atividades pedagógicas estão sendo realizadas, pois o foco deve estar apenas no cumprimento dos conteúdos e propostas planejadas.

Questão 24

A preparação de alimentos na creche exige cuidados específicos, pois envolve diretamente a saúde das crianças. O Auxiliar de Creche deve seguir normas sanitárias e boas práticas de manipulação para evitar riscos à segurança alimentar. Assim, é CORRETO afirmar que:

- (A) Utensílios podem ser compartilhados entre alimentos crus e cozidos sem riscos à saúde, desde que estejam visualmente limpos durante o preparo.
- (B) A preparação de alimentos deve seguir rigorosamente normas de higiene, manipulação segura e controle sanitário para prevenir contaminações.

- (C) O uso de adornos pessoais, como anéis, pulseiras e relógios, não interfere na segurança dos alimentos preparados, desde que o manipulador tenha experiência na função.
- (D) Qualquer espaço da creche pode ser utilizado para o preparo de alimentos, independentemente de condições específicas de higiene, organização e controle sanitário.
- (E) A higienização das mãos pode ser dispensada quando se utiliza luvas descartáveis, pois o uso das luvas substitui os cuidados básicos de asseio pessoal.

Questão 25

A relação entre creche e família é fundamental para o desenvolvimento da criança. O Auxiliar de Creche participa desse vínculo ao manter comunicação respeitosa com os responsáveis, observando limites éticos. Assim, essa relação deve caracterizar-se por:

- (A) Compartilhamento de informações pessoais e rotineiras da criança com outros responsáveis ou terceiros, sem a devida autorização da família.
- (B) Postura acolhedora, diálogo respeitoso e construção de parceria contínua no cuidado diário e no desenvolvimento integral da criança.
- (C) Postura autoritária, julgadora e pouco empática diante das famílias, desconsiderando suas realidades e contextos socioculturais.
- (D) Interferência direta nas decisões familiares relacionadas à educação, aos valores e à organização da vida da criança fora do ambiente escolar.
- (E) Contato restrito apenas a situações de conflito, advertência ou problemas disciplinares, sem promover diálogo preventivo ou colaborativo.

Questão 26

Os cuidados básicos oferecidos na creche devem atender às necessidades físicas, emocionais e sociais das crianças, garantindo seu bem-estar e desenvolvimento. Nesse contexto, são considerados cuidados básicos essenciais:

- (A) Exclusivamente o acompanhamento médico periódico, desconsiderando os cuidados cotidianos realizados no ambiente da creche.
- (B) Alimentação adequada, cuidados com a higiene, períodos de descanso, proteção, atenção afetiva constante e respeito às necessidades individuais de cada criança.
- (C) Padronização rígida das rotinas e práticas, sem considerar as diferenças individuais, o ritmo e as particularidades de cada criança.
- (D) Apenas a realização de atividades pedagógicas formais, com foco em conteúdos e propostas estruturadas, sem atenção aos demais cuidados básicos.

- (E) Somente cuidados físicos básicos, como alimentação e higiene, sem a necessidade de interação afetiva, vínculo ou acolhimento emocional.

Questão 27

Na Educação Infantil, o brincar constitui-se como uma linguagem própria da infância e um eixo estruturante das práticas pedagógicas, por meio do qual a criança explora o mundo, expressa sentimentos, constrói conhecimentos e estabelece relações sociais. O Auxiliar de Creche, ao atuar no cotidiano institucional, participa diretamente dessas experiências lúdicas, apoiando as propostas pedagógicas e garantindo a participação das crianças. Diante desse contexto, associe os tipos de experiências lúdicas (Coluna A) às suas contribuições para o desenvolvimento infantil (Coluna B).

Coluna A

- I. Brincar simbólico e de faz de conta.
- II. Jogos e brincadeiras de movimento corporal.
- III. Brincadeiras livres entre as crianças.
- IV. Atividades lúdicas dirigidas pelo educador.
- V. Exploração lúdica de materiais e objetos diversos.

Coluna B

- A. Favorecem a imaginação, a linguagem, a representação de papéis sociais e a compreensão da realidade.
- B. Contribuem para o desenvolvimento da coordenação motora, do equilíbrio, da força e da consciência corporal.
- C. Estimulam a autonomia, a iniciativa, a criatividade e as interações sociais espontâneas.
- D. Possibilitam aprendizagens intencionais, planejadas e mediadas pelo adulto, com objetivos pedagógicos definidos.
- E. Incentivam a curiosidade, a exploração sensorial e a descoberta das propriedades dos materiais.

Assinale a alternativa com a associação CORRETA.

- (A) I.D, II.C, III.A, IV.B, V.E.
- (B) I.B, II.A, III.D, IV.C, V.E.
- (C) I.E, II.B, III.C, IV.A, V.D.
- (D) I.C, II.B, III.A, IV.D, V.E.
- (E) I.A, II.D, III.B, IV.E, V.C.

Questão 28

Segundo os Referenciais Curriculares Nacionais para a Educação Infantil (RCNEI), qual deve ser a compreensão do Auxiliar de Creche sobre a criança e sua participação nas práticas pedagógicas do cotidiano da instituição?

- (A) A criança deve ser avaliada principalmente por meio de comparações entre pares, e o auxiliar de creche deve auxiliar na aplicação de práticas classificatórias.

- (B) A criança deve ser vista como receptora passiva das orientações do adulto, cabendo ao auxiliar de creche apenas executar rotinas previamente definidas sem interação pedagógica.
- (C) A criança deve ser compreendida como sujeito de direitos, ativa e participante, e o auxiliar de creche deve contribuir para práticas que integrem cuidado, brincadeira e aprendizagem de forma intencional e respeitosa.
- (D) A criança deve ser entendida como alguém em preparação exclusiva para o Ensino Fundamental, sendo papel do auxiliar de creche antecipar conteúdos formais de alfabetização.
- (E) A criança deve ser considerada incapaz de participar das decisões do cotidiano, devendo o auxiliar de creche priorizar o controle do comportamento e a disciplina rígida.

Questão 29

A Base Nacional Comum Curricular (BNCC) orienta as práticas da Educação Infantil, definindo princípios que garantem os direitos de aprendizagem das crianças. O Auxiliar de Creche, ao compreender esses fundamentos, contribui para práticas mais coerentes e integradas ao trabalho pedagógico. De acordo com a Base Nacional Comum Curricular (BNCC), a Educação Infantil organiza-se a partir de:

- (A) Currículos rígidos, uniformes e inflexíveis, aplicados igualmente a todas as instituições, sem considerar contextos e especificidades locais.
- (B) Disciplinas escolares tradicionais organizadas em conteúdos fragmentados, desvinculados das experiências próprias da infância.
- (C) Ênfase exclusiva na alfabetização formal precoce, com antecipação de conteúdos próprios dos anos iniciais do Ensino Fundamental.
- (D) Avaliações classificatórias, padronizadas e excludentes, voltadas para a comparação de desempenho entre as crianças.
- (E) Direitos de aprendizagem e campos de experiência que orientam as vivências, as interações e as brincadeiras das crianças na Educação Infantil.

Questão 30

A higienização adequada dos ambientes e das crianças na creche é fundamental para a promoção da saúde coletiva e para a prevenção de doenças. Sobre a higienização de ambientes e higienização das crianças, analise as afirmativas e marque (V) para verdadeiro e (F) para falso:

- () A higienização adequada previne doenças e infecções.
- () Deve seguir rotinas previamente definidas pela instituição.
- () Pode ser dispensada ou deixada em segundo plano em dias de maior demanda de atendimento.

() Envolve cuidado, proteção e responsabilidade com a saúde infantil.

Assinale a alternativa que apresenta a sequência CORRETA, de cima para baixo:

- (A) V, V, F, V.
- (B) F, F, V, V.
- (C) F, V, V, F.
- (D) V, F, V, V.
- (E) V, V, V, F.

Questão 31

No ambiente da creche, situações inesperadas podem ocorrer, exigindo do Auxiliar de Creche conhecimento básico sobre primeiros socorros e cuidados imediatos com a saúde infantil. A atuação correta não substitui o atendimento especializado, mas pode minimizar riscos e garantir a proteção da criança até a chegada de ajuda adequada. Diante desse contexto, é CORRETO afirmar que o Auxiliar de Creche deve:

- (A) Manter a calma, proteger a criança, realizar os cuidados iniciais compatíveis com sua formação e acionar imediatamente os procedimentos institucionais e responsáveis.
- (B) Executar procedimentos médicos complexos, mesmo sem formação específica ou autorização profissional, com a justificativa de evitar atrasos no atendimento à criança.
- (C) Ignorar ocorrências consideradas leves ou comuns, aguardando apenas a reação espontânea da criança, sem comunicar a equipe responsável.
- (D) Mediar a criança por conta própria para aliviar rapidamente os sintomas apresentados, sem prescrição médica ou orientação da instituição.
- (E) Transferir toda a responsabilidade da situação ocorrida exclusivamente à família, sem registro, comunicação ou encaminhamento adequado dentro da creche.

Questão 32

O Estatuto da Criança e do Adolescente (ECA) estabelece direitos fundamentais e orienta as práticas de proteção integral. O Auxiliar de Creche deve conhecer seus princípios para garantir um atendimento ético e responsável. Nesse contexto analise as assertivas:

- I. A criança tem direito à proteção integral.
- II. A creche é responsável pelo cuidado e proteção da criança no ambiente da creche.
- III. O direito à dignidade, ao respeito e à liberdade deve ser assegurado.
- IV. Situações de negligência são justificadas no contexto educativo.

É CORRETO o que se afirma em:

- (A) Apenas I, II e III.

- (B) Apenas I e IV.
- (C) Apenas II e III.
- (D) Apenas III.
- (E) Apenas II, III e IV.

Questão 33

A prevenção de acidentes na creche é parte essencial do cuidado diário e envolve organização do espaço, supervisão constante e atitudes responsáveis da equipe. Analise as afirmativas e marque (V) para verdadeiro e (F) para falso:

() A organização adequada dos espaços reduz significativamente os riscos de acidentes.

() A supervisão constante das crianças é indispensável para a prevenção.

() Os acidentes são inevitáveis, independentes de ações preventivas.

() A prevenção de acidentes faz parte das atribuições do Auxiliar de Creche.

Assinale a alternativa que apresenta a sequência CORRETA, de cima para baixo:

- (A) V, V, V, F.
- (B) V, F, V, V.
- (C) F, V, V, F.
- (D) F, F, V, V.
- (E) V, V, F, V.

Questão 34

A infância é compreendida, nas concepções pedagógicas contemporâneas, como uma fase singular do desenvolvimento humano, na qual a criança é sujeito de direitos, ativa, curiosa e participante do processo educativo. Nesse contexto, o Auxiliar de Creche exerce papel fundamental ao colaborar com práticas pedagógicas que respeitem as especificidades infantis. Associe as ações relacionadas ao trabalho do Auxiliar de Creche (Coluna A) aos princípios pedagógicos que orientam a Educação Infantil (Coluna B):

Coluna A

- I. Apoio às brincadeiras espontâneas
- II. Interação cotidiana com as crianças
- III. Organização de espaços e materiais acessíveis às crianças
- IV. Observação do comportamento infantil nas rotinas diárias
- V. Participação nas propostas pedagógicas planejadas

Coluna B

- A. Contribuir para a construção de vínculos afetivos e relações de confiança
- B. Valorizar o brincar como forma de expressão, aprendizagem e interação social

C. Atuar de forma colaborativa com o educador, respeitando a intencionalidade pedagógica

D. Reconhecer a criança como sujeito ativo, capaz de expressar sentimentos, ideias e necessidades

E. Garantir ambientes que favoreçam a autonomia, a exploração e a iniciativa infantil

Assinale a alternativa com a associação CORRETA:

- (A) I.A, II.E, III.B, IV.D, V.C.
- (B) I.D, II.B, III.A, IV.E, V.C.
- (C) I.B, II.A, III.E, IV.D, V.C.
- (D) I.E, II.A, III.D, IV.B, V.C.
- (E) I.B, II.D, III.C, IV.A, V.E.

Questão 35

A Educação Inclusiva orienta as práticas educacionais com o objetivo de assegurar o acesso, a permanência e a participação efetiva de todas as crianças no ambiente escolar. Considerando a atuação do Auxiliar de Creche nesse contexto, assinale a alternativa CORRETA que expressa os princípios da educação inclusiva.

- (A) O atendimento educacional especializado substitui o ensino regular, afastando a criança do convívio na classe comum.
- (B) A inclusão ocorre somente mediante apresentação de laudo médico como condição obrigatória para o acesso à escola regular.
- (C) As adaptações curriculares e organizacionais são responsabilidade exclusiva do professor regente, sem participação da equipe escolar.
- (D) Todas as crianças aprendem juntas em ambientes comuns, com apoio adequado, respeito às diferenças individuais e eliminação de barreiras físicas, pedagógicas e atitudinais.
- (E) Crianças com deficiência frequente apenas instituições especializadas, separadas do ensino comum, sem convivência com as demais crianças.

Questão 36

A atuação do Auxiliar de Creche exige postura ética, responsabilidade e compromisso permanente com o cuidado e a educação das crianças, respeitando sua dignidade, seus direitos e as normas institucionais. A conduta profissional deve pautar-se pelo respeito às famílias, pelo trabalho em equipe e pela preservação de um ambiente seguro, acolhedor e educativo. Considerando essas atribuições, associe as atitudes profissionais do Auxiliar de Creche (Coluna A) aos princípios éticos que orientam sua prática cotidiana (Coluna B):

Coluna A

- I. Manter sigilo sobre informações das crianças e de suas famílias.
- II. Zelar pela segurança física e emocional das crianças.
- III. Respeitar as orientações pedagógicas e normas

institucionais.

IV. Estabelecer relações respeitadas com crianças, famílias e equipe.

V. Agir com responsabilidade no cuidado diário e nas rotinas.

Coluna B

A. Compromisso com a proteção integral e o bem-estar infantil.

B. Cumprimento consciente das atribuições do cargo no cotidiano institucional.

C. Preservação da dignidade, da privacidade e dos direitos das crianças.

D. Atuação profissional pautada pela ética, responsabilidade e legalidade.

E. Promoção de um ambiente educativo baseado no respeito mútuo.

Assinale a alternativa com a associação CORRETA:

- (A) I.B, II.D, III.E, IV.A, V.C.
- (B) I.C, II.A, III.D, IV.E, V.B.
- (C) I.A, II.C, III.B, IV.D, V.E.
- (D) I.D, II.B, III.A, IV.C, V.E.
- (E) I.E, II.A, III.C, IV.B, V.D.

Questão 37

A limpeza das dependências da creche integra o cuidado com a saúde e a segurança das crianças, sendo responsabilidade compartilhada da equipe escolar. Analise as afirmativas e marque (V) para verdadeiro e (F) para falso:

() A limpeza adequada contribui para a prevenção de doenças e infecções.

() A higienização dos espaços escolares restringe-se ao momento posterior à saída das crianças, não integrando as rotinas diárias de cuidado.

() Pisos, brinquedos, móveis e sanitários devem ser incluídos na rotina de limpeza.

() A limpeza está diretamente relacionada ao cuidado integral oferecido às crianças.

Assinale a alternativa que apresenta a sequência CORRETA, de cima para baixo:

- (A) V, F, V, V.
- (B) F, V, V, F.
- (C) F, F, V, V.
- (D) V, F, F, F.
- (E) V, V, F, V.

Questão 38

O Auxiliar de Creche atua diretamente nas atividades recreativas e pedagógicas, assim, o papel do auxiliar consiste em:

- (A) Substituir o professor regente em suas atribuições pedagógicas, conduzindo sozinho as atividades e os processos de ensino-aprendizagem.
- (B) Atuar apenas como observador das atividades, sem interação, mediação ou apoio às crianças durante as propostas educativas.
- (C) Planejar e executar o currículo de forma totalmente independente, assumindo decisões pedagógicas sem articulação com o professor responsável.
- (D) Apoiar o professor nas atividades propostas, interagir com as crianças, garantir o cuidado, a participação ativa e a segurança durante as experiências pedagógicas e recreativas.
- (E) Executar tarefas mecânicas e repetitivas, sem interação significativa com as crianças ou envolvimento no processo educativo.

Questão 39

O trabalho do Auxiliar de Creche é desenvolvido de forma coletiva e integrada, exigindo comunicação clara, postura colaborativa e responsabilidade no compartilhamento de informações relevantes para o cuidado, a segurança e o desenvolvimento das crianças. Nesse contexto, a relação com os servidores e com a direção da instituição é fundamental para o bom funcionamento da creche e para a qualidade do atendimento prestado. Sobre o relacionamento do Auxiliar de Creche com os servidores e a direção do estabelecimento, no que se refere à comunicação e às situações do cotidiano institucional, analise as assertivas:

I. O Auxiliar de Creche deve comunicar à equipe e à direção situações que envolvam riscos, alterações no comportamento das crianças ou ocorrências que demandem atenção pedagógica ou administrativa.

II. A omissão de informações relevantes pode comprometer a segurança, o bem-estar e a integridade física e emocional das crianças atendidas.

III. Somente situações consideradas graves ou emergenciais devem ser comunicadas à direção, não sendo necessária a troca de informações sobre o cotidiano da rotina escolar.

IV. A comunicação respeitosa e contínua entre o Auxiliar, os demais servidores e a direção contribui para o fortalecimento do trabalho em equipe e para a melhoria do atendimento educacional.

É CORRETO o que se afirma em:

- (A) Apenas I e III.
- (B) Apenas II e III.
- (C) Apenas IV.
- (D) Apenas III e IV.
- (E) Apenas I, II e IV.

Questão 40

O espaço físico da creche é um elemento pedagógico fundamental, pois influencia diretamente o

desenvolvimento, a aprendizagem, a autonomia e o bem-estar das crianças. Cabe ao Auxiliar de Creche colaborar para que os ambientes sejam organizados, seguros, acolhedores e adequados às diferentes experiências infantis. Considerando a importância do espaço físico na Educação Infantil, analise as afirmativas a seguir e marque (V) para verdadeiro e (F) para falso:

() A organização do espaço físico deve favorecer a exploração, a interação, o movimento e a autonomia das crianças, contribuindo para experiências significativas de aprendizagem e bem-estar.

() O espaço físico da creche tem função apenas estrutural, não interferindo no desenvolvimento emocional, social ou cognitivo das crianças.

() Ambientes limpos, seguros, acessíveis e bem planejados contribuem para a prevenção de acidentes e para a promoção da saúde física e emocional das crianças.

() A disposição dos móveis, brinquedos e materiais deve considerar a faixa etária das crianças, suas necessidades e as propostas pedagógicas desenvolvidas.

Assinale a alternativa que apresenta a sequência CORRETA, de cima para baixo:

- (A) V, V, F, F.
- (B) V, F, F, V.
- (C) V, F, V, V.
- (D) F, V, V, F.
- (E) F, F, V, V.

RASCUNHO



1		6		11		16		21		26		31		36	
2		7		12		17		22		27		32		37	
3		8		13		18		23		28		33		38	
4		9		14		19		24		29		34		39	
5		10		15		20		25		30		35		40	



BOA PROVA!