



POLÍCIA MILITAR DO ESTADO DE SÃO PAULO
DIRETORIA DE PESSOAL – DP

Concurso Público

001. EXAME DE CONHECIMENTOS
(Prova Objetiva – Parte I)

2º Tenente Músico PM Estagiário

- ◆ Você recebeu sua folha de respostas, este caderno, contendo 60 questões objetivas, e o caderno de prova dissertativa.
- ◆ Confira seus dados impressos na capa deste caderno e na folha de respostas.
- ◆ Quando for permitido abrir o caderno, verifique se está completo ou se apresenta imperfeições. Caso haja algum problema, informe ao fiscal da sala para a devida substituição deste caderno.
- ◆ Leia cuidadosamente todas as questões e escolha a resposta que você considera correta.
- ◆ Marque, na folha de respostas, com tinta preta (preferencialmente) ou azul, a letra correspondente à alternativa que você escolheu.
- ◆ A duração das provas objetiva e dissertativa é de 5 horas, já incluído o tempo para o preenchimento da folha de respostas e para a transcrição das respostas definitivas.
- ◆ Só será permitida a saída definitiva da sala e do prédio após transcorridas 2 horas do tempo de duração das provas.
- ◆ Deverão permanecer em cada uma das salas de prova os 3 últimos candidatos, até que o último deles entregue suas provas, assinando termo respectivo.
- ◆ Ao sair, você entregará ao fiscal o caderno de prova dissertativa, a folha de respostas e este caderno.
- ◆ Até que você saia do prédio, todas as proibições e orientações continuam válidas.

AGUARDE A ORDEM DO FISCAL PARA ABRIR ESTE CADERNO.

Nome do candidato _____

RG _____

Inscrição _____

Prédio _____

Sala _____

Carteira _____

CONHECIMENTOS GERAIS EM MÚSICA

01. Assinale a alternativa que indica corretamente quais parâmetros sonoros podem ser identificados a partir do excerto a seguir.

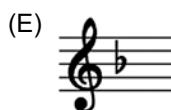
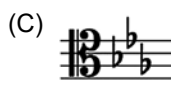
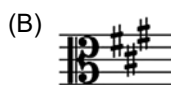
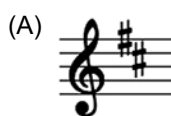


- (A) Altura e duração.
- (B) Intensidade duração.
- (C) Timbre e altura.
- (D) Timbre e duração.
- (E) Altura e intensidade.

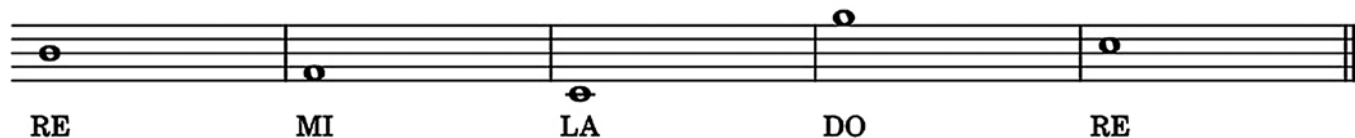
02. Observe o excerto a seguir.



Assinale a alternativa que indica a correta aplicação de clave e armadura de clave para que o excerto configure o modo Dórico. Considere como Finalis as notas de maior duração.



03. Assinale a alternativa que indica correta e respectivamente as claves a serem utilizadas de forma a corresponder às alturas indicadas no excerto a seguir.



- (A) Dó 1ª linha; Dó 4ª linha; Dó 2ª linha; Sol 1ª linha; Dó 3ª linha.
- (B) Sol 1ª linha; Dó 4ª linha; Fá 4ª linha; Sol 2ª linha; Dó 2ª linha.
- (C) Sol 1ª linha; Dó 3ª linha; Dó 1ª linha; Dó 4ª linha; Dó 1ª linha.
- (D) Fá 4ª linha; Dó 4ª linha; Dó 1ª linha; Dó 2ª linha; Dó 3ª linha.
- (E) Fá 4ª linha; Dó 1ª linha; Dó 3ª linha; Sol 2ª linha; Dó 2ª linha.

04. Analise o trecho a seguir:



Assinale a alternativa que identifica, correta e respectivamente, o tipo de compasso e a unidade de tempo desse trecho.

- (A) Binário composto; colcheia.
- (B) Ternário simples; colcheia.
- (C) Ternário simples; semínima pontuada.
- (D) Binário composto; semínima pontuada.
- (E) Ternário composto; colcheia.

05. Analise o excerto a seguir:



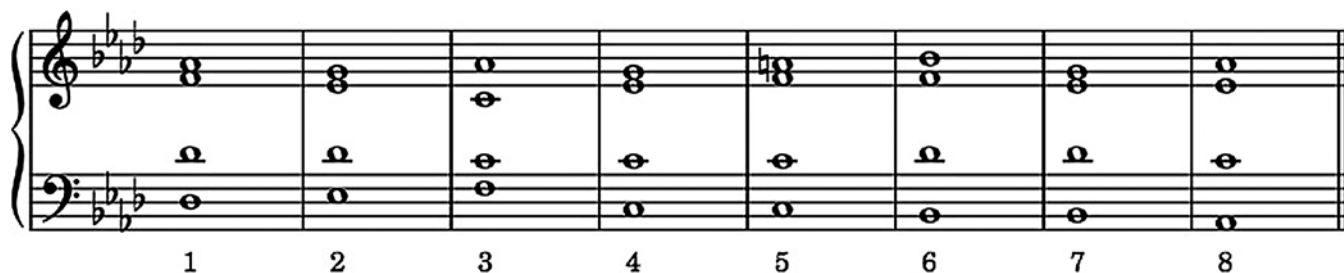
Assinale a alternativa que indica corretamente a armadura de clave da tonalidade relativa desse trecho.

- (A) Três sustenidos.
- (B) Um sustenido.
- (C) Dois sustenidos.
- (D) Nenhum acidente.
- (E) Quatro sustenidos.

06. Assinale a alternativa que indica corretamente quantos acidentes formam a armadura de clave do modo Lídio cujo sexto grau é a nota Si natural.

- (A) 4 acidentes.
- (B) 1 acidente.
- (C) 2 acidentes.
- (D) 5 acidentes.
- (E) 3 acidentes.

07. Observe o encadeamento de acordes apresentado a seguir:



Assinale a alternativa que indica, correta e respectivamente, a numeração dos acordes que correspondem aos graus da tonalidade: V grau; IV grau; III grau; dominante secundária do II grau.

- (A) 7; 1; 4; 5.
- (B) 7; 2; 4; 5.
- (C) 2; 1; 5; 4.
- (D) 3; 2; 4; 5.
- (E) 1; 3; 5; 2.

08. Assinale a alternativa que identifica respectiva e corretamente: i) compositor e professor estrangeiro radicado no Brasil que criou o Movimento Música Viva em 1939, sendo um dos responsáveis pela introdução de métodos composicionais alinhados às práticas vanguardistas do século 20; ii) compositor brasileiro, também reconhecido como importante professor que, em 1950, gerou polêmica ao publicar uma “Carta Aberta aos Músicos e Críticos do Brasil” criticando práticas de composição dodecafônica, ainda que posteriormente as tenha integrado a algumas de suas composições.

- (A) Ernst Widmer; César Guerra-Peixe.
- (B) Conrado Silva; Cláudio Santoro.
- (C) Ernst Widmer; Mozart Camargo Guarnieri.
- (D) Hans-Joachim Koellreutter; Mozart Camargo Guarnieri.
- (E) Martin Braunwieser; Cláudio Santoro.


09. A partir das armaduras de clave listadas, assinale a alternativa que apresenta, correta e respectivamente, as notas que compõem o intervalo formado entre os graus IV e VII de cada escala maior correspondente: 4 bemóis; 3 sustenidos; 1 bemol; 5 bemóis; 2 sustenidos.

(A) 

(B) 

(C) 

(D) 

(E) 

10. Analise o excerto de *Voiles*, de Claude Debussy, e assinale a alternativa que identifica corretamente a escala nele utilizada.

Modère



- (A) Escala Maior.
- (B) Escala Octatônica.
- (C) Escala Menor Melódica.
- (D) Escala Menor Harmônica.
- (E) Escala de Tons Inteiros.

Análise o excerto a seguir, trecho de uma obra para instrumento solista e orquestra do compositor inglês Edward Elgar, para responder às questões 11 e 12:

Concerto Op.85

Edward Elgar

Adagio

7

13

19

24

29

33

42

11. Assinale a alternativa que identifica corretamente o instrumento que executa o excerto.

- (A) Violoncelo.
- (B) Viola.
- (C) Contrabaixo.
- (D) Fagote.
- (E) Trompa.

- 12.** A partir da análise do excerto, assinale a alternativa que apresenta, correta e respectivamente, as seguintes informações: tonalidade do trecho; escala utilizada no compasso 32.
- (A) Sol Maior; Escala maior.
 - (B) Mi menor; Escala cromática.
 - (C) Sol Maior; Escala cromática.
 - (D) Mi menor; Escala menor harmônica.
 - (E) Mi menor; Escala menor melódica.
- 13.** Compositor que viveu entre 1732 e 1809, atuou intensamente em Viena, contribuindo para moldar o estilo que ficou conhecido como classicismo vienense. Compôs mais de uma centena de sinfonias e perto de oitenta quartetos de cordas, sendo reconhecido como um dos principais responsáveis pelo estabelecimento desses gêneros. Trata-se de
- (A) Michael Haydn.
 - (B) Carl Ditters von Dittersdorf.
 - (C) Franz Joseph Haydn.
 - (D) Antonio Salieri.
 - (E) Franz Schubert.
- 14.** Assinale a alternativa que apresenta somente instrumentos de sopro transpositores em Si bemol.
- (A) Trompa, trompete e corne inglês.
 - (B) Corne inglês, trompa e requinta.
 - (C) Clarinete, trompete e corne inglês.
 - (D) Clarinete, saxofone soprano e trompete.
 - (E) Requinta, clarinete e trompa.
- 15.** Assinale a alternativa que identifica corretamente quantos parciais constituem uma Série Harmônica.
- (A) 96
 - (B) Infinitos
 - (C) 24
 - (D) 12
 - (E) 48
- 16.** Assinale a alternativa correta sobre instrumentos transpositores e suas respectivas transposições.
- (A) O corne inglês soa uma terça menor abaixo do que se escreve.
 - (B) A trompa soa uma quarta justa abaixo do que se escreve.
 - (C) O oboé d'amore soa uma segunda maior abaixo do que se escreve.
 - (D) O saxofone barítono soa uma décima terceira menor abaixo do que se escreve.
 - (E) O saxofone tenor soa uma nona maior abaixo do que se escreve.

20. Assinale a alternativa que identifica, correta e respectivamente, os seguintes acordes:



- (A) Fá sustenido maior com 7ª menor; Lá bemol maior com 6ª maior; Sol sustenido menor com 7ª menor; Fá sustenido diminuto; Sol sustenido aumentado.
- (B) Fá sustenido maior com 7ª menor; Ré bemol maior com 9ª maior; Sol sustenido menor com 7ª maior; Ré sustenido diminuto; Mi aumentado.
- (C) Fá sustenido maior com 7ª menor; Ré bemol maior com 9ª maior; Sol sustenido menor com 7ª menor; Ré sustenido diminuto; Mi aumentado.
- (D) Fá sustenido menor com 7ª maior; Ré bemol maior com 7ª maior; Sol sustenido menor com 7ª maior; Fá sustenido diminuto; Dó aumentado.
- (E) Fá sustenido maior com 7ª menor; Ré bemol maior com 9ª maior; Sol sustenido menor com 7ª maior; Ré sustenido diminuto; Dó aumentado.
21. Quando ouvimos um som, percebemos os parâmetros físicos de frequência e amplitude da onda, respectivamente, como:
- (A) frequência – timbre; amplitude de onda – duração.
- (B) frequência – altura; amplitude de onda – timbre.
- (C) frequência – duração; amplitude de onda – altura.
- (D) frequência – altura; amplitude de onda – intensidade.
- (E) frequência – duração; amplitude de onda – intensidade.
22. Sobre a natureza e as características do fenômeno de produção de um som com altura definida e de sua série harmônica correspondente em um instrumento de corda, é correto afirmar que a altura que ouvimos
- (A) é a nota fundamental de sua série harmônica e corresponde ao resultado de um processo de soma e anulação de diversas ondas geradas a partir da vibração de uma corda em sua extensão total.
- (B) é o resultado da vibração de uma corda simultaneamente em sua extensão total e em diversas outras extensões, cujo resultado é uma onda complexa que, interagindo com o ambiente, corresponde à nota fundamental de sua série harmônica.
- (C) corresponde à fundamental da série harmônica e resulta da geração de várias ondas sonoras a partir da vibração de uma corda, não apenas em sua extensão total, mas também na metade e na quarta parte da extensão.
- (D) é o resultado da vibração de uma corda simultaneamente em sua extensão total e em sua metade, cujo resultado é uma onda complexa que, interagindo com o ambiente, corresponde à nota fundamental de sua série harmônica.
- (E) resulta da geração de uma onda sonora a partir da vibração de uma corda em toda sua extensão, que, interagindo com o ambiente, corresponde à nota fundamental de sua série harmônica.

23. Observe o excerto a seguir:

1 Moderato

6 #5 # # b7

#4 2 6 7 2 6

6 5 # 7

Assinale a alternativa que indica corretamente as notas que compõem os seguintes acordes: I) terceiro tempo do compasso 1; II) terceiro tempo do compasso 2; III) terceiro tempo do compasso 7; IV) terceiro tempo do compasso 9.

- (A) I) Sol / Si / Ré
 II) Si / Ré sustenido / Fá dobrado sustenido
 III) Sol / Si / Ré / Fá
 IV) Sol / Si bemol / Ré / Mi
- (B) I) Sol / Si / Ré
 II) Si / Ré sustenido / Fá sustenido
 III) Sol / Si / Ré / Fá
 IV) Dó / Mi / Sol / Si bemol
- (C) I) Sol / Si / Ré
 II) Si / Ré /Fá dobrado sustenido
 III) Sol / Si / Ré / Fá
 IV) Mi / Sol / Si bemol / Ré
- (D) I) Sol / Si / Ré
 II) Si / Ré sustenido / Fá sustenido
 III) Sol / Si / Ré / Fá
 IV) Dó / Mi bemol / Sol / Si bemol
- (E) I) Sol / Si bemol /Ré
 II) Si / Ré sustenido / Fá dobrado sustenido
 III) Sol / Si / Ré / Fá
 IV) Dó / Mi / Sol / Si bemol

24. Observe o excerto a seguir:

Al - lor che.ignu - da d'herb' et fior la ter - ra, al - lor che.i gnu - da d'herb' et fior la ter - ra, per - ra, al - lor che.ignu - da d'herb' et flor la ter - ra, per - ché da noi s'e di-lun-ga - to il So - le, di-lun-ga - to.il So - le,

Assinale a alternativa que identifica corretamente o gênero e o período histórico a que pertence o excerto, assim como seu meio expressivo (formação).

- (A) Madrigal; Renascimento; soprano I, soprano II, tenor.
- (B) Frottola; Idade Média; soprano I, soprano II, tenor.
- (C) Caccia; Renascimento; soprano, contralto, tenor.
- (D) Chanson; Barroco; mezzo-soprano, contralto, barítono.
- (E) Coral Luterano; Barroco; soprano I, contralto, barítono.

25. Analise o excerto a seguir:



Assinale a alternativa que indica, correta e respectivamente, o período histórico em que o tipo de estruturação a que pertence o excerto se desenvolveu com maior força e solidez, e a textura musical que o organiza.

- (A) Pós-Romantismo; heterofônica.
 - (B) Classicismo; polifônica.
 - (C) Romantismo; heterofônica.
 - (D) Renascimento; homofônica.
 - (E) Barroco; polifônica.
26. Assinale a alternativa que identifica corretamente o modo resultante ao se inverter a estrutura intervalar do modo Jônio.
- (A) Mixolídio.
 - (B) Dórico.
 - (C) Frígio.
 - (D) Lócrio.
 - (E) Eólio.
27. Assinale a alternativa que identifica corretamente todos os tons vizinhos que compõem o campo harmônico da tonalidade de Si menor.
- (A) Ré menor; Fá sustenido menor; Mi menor; Lá menor; Sol menor.
 - (B) Ré maior; Fá sustenido maior; Mi menor; Lá maior; Sol maior.
 - (C) Ré menor; Fá sustenido menor; Mi maior; Lá maior; Sol menor.
 - (D) Ré maior; Fá sustenido menor; Mi menor; Lá maior; Sol maior.
 - (E) Ré maior; Fá sustenido menor; Mi maior; Lá menor; Sol maior.

28. Assinale a alternativa que indica corretamente, a partir das tonalidades informadas junto a cada acorde, o respectivo grau e a cifragem que corresponde à inversão utilizada.

1 2 3 4 5

Ré bemol maior Lá maior Dó maior Mi maior Sol bemol maior

- (A) 1. II; 2. IV⁶; 3. VI; 4. II⁶₄; 5. I
- (B) 1. IV²; 2. IV⁶; 3. VI; 4. VI⁶; 5. III⁶
- (C) 1. II; 2. VI; 3. VI⁶; 4. II⁶₄; 5. I
- (D) 1. II; 2. VI⁶; 3. VI; 4. VI; 5. III
- (E) 1. VI⁶; 2. IV⁶; 3. VI; 4. II⁶; 5. I⁶₄

29. Assinale a alternativa que identifica corretamente o gênero musical surgido entre os séculos 13 e 14 e que, transformando-se ao longo dos séculos, caracteriza-se basicamente pela manipulação e exploração das possibilidades musicais a partir do texto verbal. Na Idade Média, era possível a presença de até três textos diferentes, em línguas distintas e de naturezas também diversas (sacro, profano e mesmo erótico).

- (A) Villancico.
- (B) Moteto.
- (C) Virelai.
- (D) Canzone.
- (E) Caccia.

30. Analise o excerto a seguir.

Assinale a alternativa que indica, correta e respectivamente, o nome dos ornamentos expostos na figura.

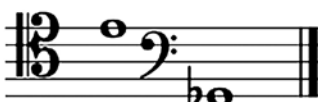
- (A) Trinado; grupeto; mordente; apoggiatura.
- (B) Tremolo; mordente; trinado; apoggiatura.
- (C) Trinado; grupeto; mordente; acciaciatura.
- (D) Tremolo; mordente; trinado; acciaciatura.
- (E) Trinado; mordente; grupeto; apoggiatura.

31. Compositor paulista nascido em Santos na primeira metade do século 20, integrou o Movimento Música Nova nas décadas de 1960 e 1970 e criou e dirigiu o Festival Música Nova. Uma de suas obras mais conhecidas é o Moteto em Ré menor, baseado no poema concreto "Beba Coca-Cola", de Décio Pignatari. Trata-se de

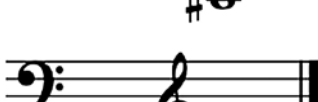
- (A) Damiano Cozzella.
- (B) Rogério Duprat.
- (C) Gilberto Mendes.
- (D) Júlio Medaglia.
- (E) Willy Correa de Oliveira.

32. Observe os intervalos compostos a seguir:

I. 

II. 

III. 

IV. 

V. 

Assinale a alternativa que identifica, correta e respectivamente, os intervalos simples correspondentes aos intervalos compostos apresentados.

- (A) I. quarta aumentada; II. sexta maior; III. quarta justa; IV. segunda maior; V. terça menor.
- (B) I. quarta mais que aumentada; II. sexta aumentada; III. quarta diminuta; IV. segunda maior; V. terça menor.
- (C) I. quarta aumentada; II. sexta maior; III. quarta diminuta; IV. segunda menor; V. terça maior.
- (D) I. quarta mais que aumentada; II. sexta menor; III. quarta justa; IV. segunda menor; V. terça maior.
- (E) I. quarta aumentada; II. sexta maior; III. quarta diminuta; IV. segunda maior; V. terça menor.

33. Analise o excerto a seguir.



Assinale a alternativa que indica corretamente o procedimento composicional adotado para elaboração do trecho apresentado.

- (A) Dodecafonismo.
- (B) Polirritmia.
- (C) Serialismo integral.
- (D) Imitação.
- (E) Politonalidade.

34. Assinale a alternativa que indica corretamente, em âmbito orquestral, o instrumento que, apesar de ser atualmente construído em metal, pertence ao naipe das madeiras.

- (A) Clarinete.
- (B) Oboé.
- (C) Corne inglês.
- (D) Flauta.
- (E) Fagote.

35. Este excerto foi escrito para o clarinete em Lá:



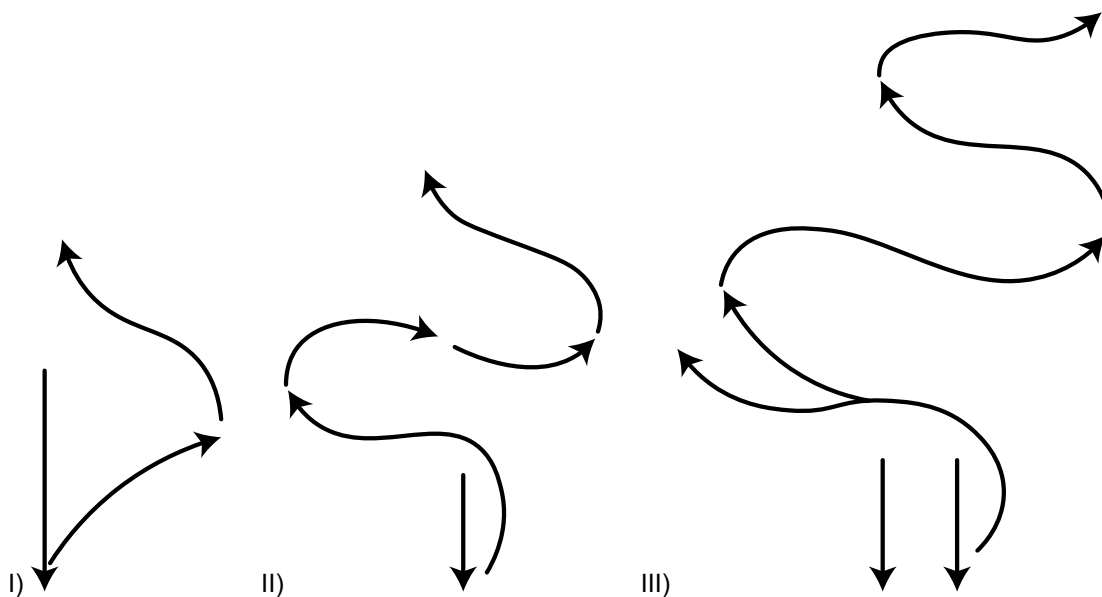
Assinale a alternativa que apresenta corretamente os sons reais emitidos considerando a correta escrita na transposição

- (A)
- (B)
- (C)
- (D)
- (E)

36. Assinale a alternativa que indica correta e respectivamente apenas obras compostas pelos seguintes compositores:

- I. Guillaume de Machaut;
 - II. Ludwig van Beethoven;
 - III. Johann Sebastian Bach;
 - IV. Piotr Ilitch Tchaikovsky;
 - V. Richard Wagner.
- (A) I. Moteto Spem in alium; II. Ópera Fidelio; III. Missa em Si menor; IV. Quadros de Uma Exposição; V. Variações para Orquestra Op. 31.
 - (B) I. Missa Papa Marcelo; II. Abertura Egmont; III. Paixão Segundo São João; IV. Suíte O Lago dos Cisnes; V. Ópera Elektra.
 - (C) I. Missa de Notre Dame; II. Sinfonia nº 6 Pastoral; III. Variações Goldberg; IV. Suíte O Quebra-Nozes; V. Ópera Tristão e Isolda.
 - (D) I. Vespro della Beata Vergine; II. Ópera Fidelio; III. Música para os Reais Fogos de Artifício; IV. Sinfonia nº 6 Patética; V. Ópera O Cavaleiro da Rosa.
 - (E) I. Missa L'homme armé; II. Concerto nº 5 para piano e orquestra, Imperador; III. Toccata e Fuga em Ré menor; IV. Abertura 1812; V. Abertura Cristóvão Colombo.

37. Sobre as extensões dos instrumentos do naipe das madeiras, é correto afirmar que
- (A) o clarinete tem maior extensão, em amplitude, que a flauta, mas em região ligeiramente mais grave.
 - (B) o clarinete tem uma extensão menor que a do oboé, situando-se em região ligeiramente mais grave em relação a ele.
 - (C) o oboé tem a mesma extensão que a flauta, tanto em amplitude quanto em seus limites agudo e grave.
 - (D) o fagote tem a mesma extensão, em amplitude, que o oboé, mas em região ligeiramente mais grave.
 - (E) a flauta tem extensão, em amplitude, igual ao fagote, mas em região ligeiramente mais aguda.
38. O timbre é a qualidade sonora que distingue uma fonte sonora. É determinado, entre outros fatores, pela intensidade dos harmônicos que acompanham o som fundamental. Assinale a alternativa que indica corretamente os grupos de harmônicos mais intensamente presentes em sons emitidos por um oboé e uma trompa.
- (A) Oboé entre os harmônicos 2 a 5; trompa entre os harmônicos 3 a 6.
 - (B) Oboé e trompa entre os harmônicos 1 a 4.
 - (C) Oboé e trompa entre os harmônicos 2 a 5.
 - (D) Oboé entre os harmônicos 1 a 4; trompa entre os harmônicos 2 a 5.
 - (E) Oboé entre os harmônicos 4 a 6; trompa entre os harmônicos 1 a 3.
39. Assinale a alternativa que identifica, correta e respectivamente, as fórmulas de compasso passíveis de serem representadas pelos esquemas gestuais de regência apresentados a seguir.



- (A) I) 3/4; II) 5/4; III) 6/4
- (B) I) 3/4; II) 5/4; III) 7/8
- (C) I) 9/8; II) 4/4; III) 7/8
- (D) I) 3/4; II) 4/4; III) 7/4
- (E) I) 9/8; II) 5/4; III) 6/4

40. Analise o Excerto a seguir:

9

17

Assinale a alternativa que o identifica corretamente.

- (A) Sonata.
- (B) Rondó.
- (C) Tema e variações.
- (D) Minueto.
- (E) Fuga.

Leia o texto a seguir para responder às questões de **41** a **45**:

Alucinações musicais

Às vezes a imaginação musical normal transpõe um limite e se torna, por assim dizer, patológica, como quando determinado fragmento de uma música se repete incessantemente por dias a fio e às vezes nos irrita. Essas repetições, em geral uma frase ou tema breve e bem definido de três ou quatro compassos, tendem a continuar por horas ou dias, circulando na mente, antes de desaparecer pouco a pouco. Essa repetição interminável e o fato de que a música em questão pode ser banal ou sem graça, não nos agrada ou até mesmo ser abominável, indica um processo coercivo: a música entrou e subverteu uma parte do cérebro, forçando-o a disparar de maneira repetitiva e autônoma (como pode ocorrer com um tique ou uma convulsão). Vem daí o termo em inglês *earworms* (algo como “vermes de ouvido”).

Obviamente, na própria música existem tendências inerentes à reiteração. Nossos poemas, baladas e canções são ricos em repetições. Cada obra de música clássica possui suas marcas para indicar as repetições ou variações sobre um tema, e os nossos maiores compositores são mestres da repetição; as rimas infantis e as cantigas que ensinamos às crianças pequenas têm coros e refrões. Somos atraídos pela repetição, mesmo quando adultos; queremos o estímulo e a recompensa várias vezes, e a música nos dá.

Embora sem dúvida existam *earworms* desde que nossos antepassados pela primeira vez tocaram notas em flautas de osso ou tamborilaram em troncos caídos, é significativo que o termo só tenha entrado para o uso comum em décadas recentes. Quando Mark Twain escrevia sobre o assunto nos anos 1870, havia bastante música para se ouvir, mas ela não era onipresente. Para ouvir música instrumental, quem não possuía piano ou outro instrumento em casa tinha de ir à igreja ou a um concerto. Tudo isso mudou radicalmente com o advento das gravações, das transmissões radiofônicas e dos filmes. De repente, a música passou a estar por toda parte, e a magnitude dessa disponibilidade multiplicou-se muitas vezes nas duas últimas décadas. Hoje estamos cercados por um incessante bombardeio musical, queiramos ou não.

Metade de nós vive plugada em iPods, 24 horas imersa em concertos com repertório da própria escolha, praticamente alheia ao ambiente. E para quem não está plugado há a música incessante, inevitável e muitas vezes ensurdecidora nos restaurantes, bares, lojas e academias. Essa barragem musical gera certa tensão em nosso sistema auditivo primorosamente sensível, o qual não pode ser sobrecarregado sem temíveis consequências. Uma delas é a grave perda de audição encontrada em parcelas cada vez maiores da população, mesmo entre os jovens e particularmente entre os músicos. Outra são as irritantes músicas que não saem da cabeça, que chegam sem ser chamadas e só vão embora quando bem entendem. Podem não passar de anúncios de creme dental, mas neurologicamente são irresistíveis.

(Oliver Sacks, *Alucinações musicais: relatos sobre a música e o cérebro*. Adaptado)

41. Em relação às *earworms*, é correto afirmar que o autor
- (A) explica o surgimento recente do fenômeno como consequência direta da perda auditiva provocada pelo excesso de ruído no mundo moderno.
 - (B) estabelece uma oposição entre a repetição como recurso estético da música e a repetição patológica, defendendo que apenas a primeira é natural ao ser humano.
 - (C) trata de características intrínsecas da música e da intensificação tecnológica de sua presença cotidiana, apontando essa combinação como fator relevante para o fenômeno.
 - (D) atribui o fenômeno exclusivamente à fragilidade psicológica dos indivíduos contemporâneos, incapazes de lidar com estímulos sonoros repetitivos.
 - (E) sustenta que a rejeição estética a determinadas músicas impede sua fixação involuntária na mente dos ouvintes.
42. Assinale a alternativa em que a palavra destacada foi empregada em sentido figurado.
- (A) ... em geral uma frase ou tema breve e bem definido de três ou quatro **compassos**... (1º parágrafo)
 - (B) Podem não passar de anúncios de creme dental, mas **neurologicamente** são irresistíveis. (4º parágrafo)
 - (C) Obviamente, na própria música existem tendências **inerentes** à reiteração. (2º parágrafo)
 - (D) ... há a música incessante, **inevitável** e muitas vezes ensurdecidora nos restaurantes... (4º parágrafo)
 - (E) Hoje estamos cercados por um incessante **bombardeio** musical, queiramos ou não. (3º parágrafo)
43. Considere os trechos a seguir:
- Às vezes a imaginação musical normal transpõe um limite e se torna, **por assim dizer**, patológica... (1º parágrafo)
 - Essa barragem musical gera **certa** tensão em nosso sistema auditivo primorosamente sensível... (4º parágrafo)
- É correto afirmar que as expressões destacadas foram empregadas para
- (A) estabelecer uma relação de causa e consequência entre as ideias do período.
 - (B) suavizar ou atenuar o termo seguinte, reduzindo seu impacto e evitando afirmações categóricas.
 - (C) intensificar o sentido das palavras que acompanham, reforçando a gravidade do fenômeno.
 - (D) introduzir explicações técnicas precisas, próprias do discurso científico rigoroso.
 - (E) expressar dúvida quanto à veracidade das informações apresentadas pelo autor.

44. Assinale a alternativa em que o acréscimo de vírgulas ao trecho original foi feito em conformidade com a norma-padrão de emprego desse sinal de pontuação.

- (A) E, para quem não está plugado, há a música incessante... (4º parágrafo)
- (B) ... como quando, determinado fragmento de uma música, se repete incessantemente... (1º parágrafo)
- (C) ... existam *earworms*, desde que nossos antepassados pela primeira vez, tocaram notas em flautas de osso ... (3º parágrafo)
- (D) Essa barragem musical, gera certa tensão em nosso sistema auditivo, primorosamente sensível... (4º parágrafo)
- (E) ... e, a magnitude dessa disponibilidade, multiplicou-se muitas vezes... (3º parágrafo)

45. Assinale a alternativa em que o trecho foi reescrito em conformidade com a norma-padrão de emprego do acento indicativo de crase.

- (A) Para ouvir música instrumental, quem não possuía piano ou outro instrumento em casa recorria à concertos... (3º parágrafo)
- (B) Outra consequência diz respeito à músicas irritantes que não saem da cabeça, que chegam sem ser chamadas... (4º parágrafo)
- (C) Hoje estamos incessantemente expostos à escutar música, queiramos ou não. (3º parágrafo)
- (D) Às vezes a imaginação musical normal transpõe um limite e conduz à patologia, por assim dizer... (1º parágrafo)
- (E) Essa barragem musical submete nosso sistema auditivo primorosamente sensível à uma certa tensão... (4º parágrafo)

46. João aplicou R\$ 15.000,00 durante alguns anos em um banco, e, como resultado da aplicação, o valor aplicado aumentou em 12%. Ele retirou então todo esse valor, deu metade para o filho e aplicou a outra metade durante alguns anos no banco, sendo que, como resultado dessa última aplicação, o valor aplicado aumentou em 17,5%. João então retirou todo esse valor a fim de usá-lo para comprar o maior número possível de unidades de certa mercadoria para sua empresa, ao valor unitário de R\$ 1.080,00.

O número de unidades da mercadoria que João conseguirá comprar é

- (A) 9.
- (B) 11.
- (C) 10.
- (D) 12.
- (E) 8.

47. Durante um teste balístico, um projétil foi disparado com certa energia inicial E_0 contra dois obstáculos subsequentes. Depois de passar pelo primeiro obstáculo, o projétil perdeu parte da energia e passou a ter energia E_1 , que, comparada a E_0 , é $\frac{1}{3}$ menor. Depois de passar pelo segundo

obstáculo, o projétil perdeu parte da energia e passou a ter energia E_2 , que, comparada a E_1 , é $\frac{5}{12}$ menor.

Supondo que nenhum outro fator, senão os obstáculos, interferiu na energia do projétil, é correto afirmar que E_2 corresponde, de E_0 , a

- (A) $\frac{3}{12}$
- (B) $\frac{1}{2}$
- (C) $\frac{7}{18}$
- (D) $\frac{5}{18}$
- (E) $\frac{1}{12}$

48. Uma indenização de R\$ 90.000,00 seria, inicialmente, dividida entre Mara e Vilma em partes proporcionais a 2 e 3, respectivamente, mas, depois de alguns questionamentos, decidiu-se fazer essa divisão em partes proporcionais a 4 e 5, respectivamente.

De acordo com a segunda divisão, que efetivamente se deu, em comparação com o que teria recebido na divisão inicial, Vilma recebeu um valor menor em

- (A) R\$ 5.000,00.
- (B) R\$ 10.000,00.
- (C) R\$ 8.000,00.
- (D) R\$ 15.000,00.
- (E) R\$ 4.000,00.

49. Suponha verdadeira a seguinte sentença:

Se Celso for promovido em seu atual trabalho ou não tiver qualquer imprevisto financeiro, então Celso convidará sua noiva para viajar.

Sabendo que Celso não foi promovido em seu atual trabalho e não convidou sua noiva para viajar, é correto concluir, logicamente, que

- (A) Celso será promovido quando não tiver mais imprevistos financeiros.
- (B) Celso teve mais de um imprevisto financeiro.
- (C) Celso teve algum imprevisto financeiro e sua noiva desistiu de planejar novas viagens.
- (D) Celso não teve qualquer imprevisto financeiro.
- (E) Celso teve pelo menos um imprevisto financeiro.

50. Considere a seguinte sequência, formada a partir de certo padrão, cujos 11 primeiros elementos são mostrados a seguir:







10; 32; 5; 27; 9; 31; 4; 26; 8; 30; 3; ...

O 18º elemento dessa sequência é

- (A) 26.
- (B) 28.
- (C) 34.
- (D) 25.
- (E) 33.

NOÇÕES BÁSICAS DE INFORMÁTICA

51. Um usuário, utilizando o Explorador de Arquivos do Windows 10, ambos em configuração padrão, selecionou o arquivo "01-teste.txt", conforme mostra a figura a seguir:

Nome	Data de modificação	Tipo	Tamanho
 Nova pasta	30/06/2024 10:23	Pasta de arquivos	1 KB
 01-teste.txt	16/06/2024 14:22	Documento de Te...	1 KB
 Arquivo_01.txt	16/06/2024 14:17	Documento de Te...	1 KB
 Gastos-2024.txt	16/06/2024 14:22	Documento de Te...	2 KB
 teste	10/11/2025 10:41	Atalho	2 KB
 teste.txt	30/05/2024 14:50	Documento de Te...	1 KB

Para que seja possível selecionar mais um arquivo de forma não consecutiva dentro dessa mesma pasta, sem que seja feita nenhuma reordenação nesse intervalo e mantendo selecionados apenas o novo arquivo e o que já havia sido selecionado anteriormente, o usuário deverá

- (A) pressionar Ctrl e clicar com o botão principal do *mouse* no arquivo desejado.
- (B) pressionar Shift e clicar com o botão principal do *mouse* no primeiro e no último arquivo que deseja selecionar.
- (C) pressionar Ctrl + A.
- (D) arrastar o *mouse* envolvendo os dois arquivos.
- (E) pressionar Alt e clicar com o botão principal do *mouse* no arquivo desejado.

52. O MS-Word 2016 tem algumas funcionalidades para organização interna de documentos, sendo Índice e Sumário dois exemplos delas.

Acerca dessas duas funcionalidades e considerando a configuração padrão do MS-Word 2016, assinale a alternativa correta.

- (A) Apenas o Índice permite a configuração de estilos.
- (B) Índice e Sumário utilizam exclusivamente títulos de capítulos.
- (C) O Índice exige marcação manual de termos, enquanto o Sumário é criado automaticamente baseado na inserção de títulos a partir de estilos no documento.
- (D) Índice e Sumário são criados automaticamente, sem necessidade de adicionar nenhum elemento de referência ou estilo.
- (E) O Índice organiza termos sem necessidade de marcação manual, e o Sumário organiza seções baseadas nas quebras de seção do documento.

53. Um usuário, utilizando o MS-Excel 2016, em sua configuração padrão, deparou-se com a planilha a seguir:

	A	B	C
1	Categoria	Item	Vendas
2	V	T	R\$ 230,00
3	V	C	R\$ 550,00
4	F	O	R\$ 800,00
5		B	R\$ 400,00
6	V	C	R\$ 420,00
7	F	A	R\$ 120,00

Ao mesmo tempo, o usuário verificou a seguinte fórmula na célula C8:

=SOMASE(B2:B7;"*C*";C2:C7)

Assinale a alternativa que contém o resultado apresentado na célula C8.

- (A) R\$ 550,00
- (B) #N/D
- (C) #REF!
- (D) R\$ 970,00
- (E) R\$ 2520,00
54. Uma das funções do armazenamento de *cache* do navegador em ambiente local, ou seja, na máquina do usuário que está acessando a internet, é a de
- (A) proteger o usuário de propagandas.
- (B) acelerar o carregamento de páginas acessadas anteriormente.
- (C) promover o anonimato na navegação.
- (D) adicionar uma camada de proteção contra *sites* maliciosos.
- (E) não permitir o armazenamento de *cookies*.

55. Um servidor público participa de uma capacitação *online* realizada via Google Meet.

Considerando que o Google Meet está em sua configuração padrão e que a reunião não foi gravada, é correto afirmar que, após o término da reunião,

- (A) o organizador não poderá ativar a gravação retroativamente.
- (B) será possível acessá-la e assistir a ela posteriormente.
- (C) o *chat* da reunião será automaticamente salvo no Google Drive dos seus participantes.
- (D) a participação na reunião, por padrão, gerará certificado automático.
- (E) áudio, vídeo e compartilhamento de tela serão salvos automaticamente.

NOÇÕES DE ADMINISTRAÇÃO PÚBLICA

56. Sobre os direitos políticos, dispõe a Constituição Federal que

- (A) podem alistar-se como eleitores os estrangeiros.
- (B) os senadores, deputados e vereadores só poderão ser reeleitos para um único período subsequente.
- (C) são inelegíveis os inalistáveis e os analfabetos.
- (D) o alistamento eleitoral e o voto são obrigatórios para os maiores de dezesseis anos.
- (E) o militar alistável só será elegível se contar com mais de quinze anos de serviço.

57. Dispõe a Constituição do Estado que o Tribunal de Justiça Militar do Estado, com jurisdição em todo o território estadual e com sede na Capital, compor-se-á de _____ juízes, divididos em _____ câmara(s), sendo _____ militares Coronéis da ativa da Polícia Militar do Estado e _____ civis.

Assinale a alternativa que preenche, correta e respectivamente, as lacunas.

- (A) cinco ... uma ... três ... dois
- (B) nove ... três ... cinco ... quatro
- (C) onze ... três ... seis ... cinco
- (D) treze ... quatro ... sete ... seis
- (E) sete ... duas ... quatro ... três

58. De acordo com a Lei Federal nº 12.527/2011 – Acesso a Informações, a informação em poder dos órgãos e entidades públicas, observado o seu teor e em razão de sua imprescindibilidade à segurança da sociedade ou do Estado, poderá ser classificada como _____, cujos prazos máximos de restrição de acesso à informação vigorarão a partir da data de sua produção e serão, respectivamente, de _____ anos.

Assinale a alternativa que preenche, correta e respectivamente, as lacunas.

- (A) ultrassecreta, secreta ou reservada ... 35 (trinta e cinco), 25 (vinte e cinco) ou 15 (quinze)
- (B) ultrassecreta, secreta ou reservada ... 25 (vinte e cinco), 15 (quinze) ou 5 (cinco)
- (C) secreta, confidencial ou sigilosa ... 25 (vinte e cinco), 15 (quinze) ou 5 (cinco)
- (D) ultrassecreta, secreta ou reservada ... 30 (trinta), 20 (vinte) ou 10 (dez)
- (E) secreta, confidencial ou sigilosa ... 30 (trinta), 20 (vinte) ou 10 (dez)

59. Para os efeitos do Decreto nº 68.155/2023, o conjunto de ações referentes a produção, recepção, classificação, utilização, acesso, reprodução, transporte, transmissão, distribuição, arquivamento, armazenamento, eliminação, avaliação, destinação ou controle da informação é denominado

- (A) reclassificação.
- (B) desclassificação.
- (C) classificação em grau de sigilo.
- (D) tratamento de informação.
- (E) gestão de documentos.

60. Nos termos da Lei Federal nº 14.133/2021 – Licitações e contratos administrativos, é dispensável a licitação em caso de

- (A) aquisição ou locação de imóvel, cujas características de instalações e de localização tornem necessária sua escolha.
- (B) necessidade de a União intervir no domínio econômico para regular preços ou normalizar o abastecimento.
- (C) contratação de serviços de publicidade e divulgação.
- (D) aquisição de materiais, de equipamentos ou de gêneros ou contratação de serviços que só possam ser fornecidos por produtor, empresa ou representante comercial exclusivos.
- (E) contratação de profissional do setor artístico, diretamente ou por meio de empresário exclusivo, desde que consagrado pela crítica especializada ou pela opinião pública.

