

PROVA OBJETIVA
PROCESSO SELETIVO PÚBLICO 008/2025
CONSÓRCIO PÚBLICO DE SAÚDE DA MICRORREGIÃO DE QUIXADÁ

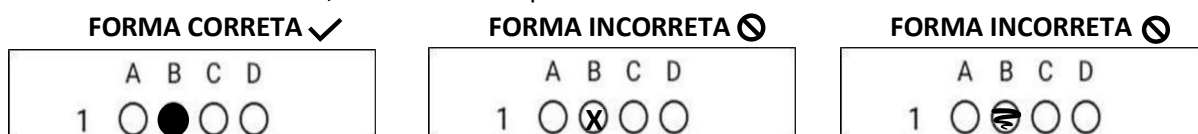
Cargo _____

MÉDICO ESPECIALISTA EM CARDIOLOGIA - ECOCARDIOGRAMA

ORIENTAÇÕES

VERIFIQUE ATENTAMENTE SE ESTE CADERNO:

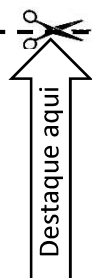
- ❖ Corresponde ao cargo para o qual se candidatou.
- ❖ Contém 30 (trinta) questões, numeradas de 01 a 30, caso contrário reclame ao fiscal da sala outro caderno. **NÃO** serão aceitas reclamações posteriores.
- ❖ Para cada questão existe apenas **01 (UMA)** resposta certa.
- ❖ Você deve ler cuidadosamente cada uma das questões e escolher a resposta certa.
- ❖ A alternativa escolhida deve ser marcada no **CARTÃO RESPOSTA** que você recebeu.
- ❖ Procurar no **CARTÃO RESPOSTA**, o número da questão que você está respondendo.
- ❖ Verificar no caderno de prova qual a letra (A, B, C ou D) da resposta que você escolheu.
- ❖ A opção escolhida pelo candidato deverá, **obrigatoriamente**, ser marcada no **CARTÃO RESPOSTA**, cobrindo **todo o círculo**, conforme exemplo meramente ilustrativo abaixo:



- ❖ Marque as respostas com caneta esferográfica de material transparente, com tinta na cor azul ou preta.
- ❖ No cartão resposta, marque apenas uma letra para cada questão, mais de uma letra assinalada implicará em nota zero à questão.
- ❖ Não será permitida qualquer espécie de consulta, nem o uso de máquina calculadora.
- ❖ Você terá 04 (quatro) horas para responder a todas as questões e preencher o **CARTÃO RESPOSTA**.
- ❖ Não será possível a substituição do **CARTÃO RESPOSTA**.
- ❖ Dirija-se ao(à) fiscal de maneira respeitosa.
- ❖ O **CARTÃO RESPOSTA**, único e personalizado, é o instrumento exclusivo, para efeito de correção das provas, não sendo permitido rasuras e/ou utilização de corretivos, sob pena de anulação da questão.
- ❖ O(a) candidato(a) deverá, **obrigatoriamente**, **assinar o CARTÃO RESPOSTA**, sob pena de ser eliminado(a) do Processo Seletivo Público.
- ❖ **Obrigatoriamente**, os 03 (três) últimos(as) candidatos(as) deverão permanecer na sala para testemunhar juntamente com os(as) fiscais e coordenador(a) o lacre das provas.

ESPAÇO DESTINADO PARA RASCUNHO DO GABARITO – DESTACÁVEL

01	02	03	04	05	06	07	08	09	10
11	12	13	14	15	16	17	18	19	20
21	22	23	24	25	26	27	28	29	30



LÍNGUA PORTUGUESA

Como a degradação da Amazônia aumenta o risco de novas pandemias.

No segundo semestre de 2022, uma situação inusitada em Roraima chamou a atenção do cientista Felipe Naveca. Centenas de pessoas passaram a apresentar febre, dor no corpo, vermelhidão na pele e nos olhos, sintomas que sugerem um quadro de dengue, zika ou chikungunya. No entanto, uma grande proporção dos exames laboratoriais feitos nesses pacientes trazia um resultado negativo para essas três doenças, transmitidas pela picada do mosquito *Aedes aegypti*, "ou seja, eram muitos casos suspeitos e poucos confirmados", resume Naveca, que é pesquisador em saúde pública da Fundação Oswaldo Cruz (FioCruz).

Uma análise mais detalhada revelou que o problema era outro. "Não era dengue. Era oropouche", informa o especialista. Esse vírus endêmico da Amazônia também é transmitido por mosquitos — e a infecção provoca incômodos similares aos observados na ação daqueles outros três patógenos mais conhecidos.

Desde o episódio ocorrido em Roraima, algo parecido se repetiu em outras partes da Região Norte, como Acre, Amazonas e Rondônia. Além disso, o vírus conseguiu ultrapassar as barreiras da Amazônia e hoje causa surtos em locais como Bahia, Espírito Santo e Santa Catarina, além de já ter sido importado para outros países das Américas e da Europa.

O oropouche é apenas um exemplo de como a Amazônia, o local mais biodiverso do mundo, é lar de milhares de vírus, bactérias e outros agentes microscópicos que podem eventualmente causar problemas de saúde em seres humanos. Mais que isso, pesquisas recentes têm demonstrado que a degradação desse bioma por meio do desmatamento, do garimpo e de outras atividades aumenta o risco de contato com esses patógenos e eventualmente pode se tornar o gatilho para futuras epidemias ou até pandemias.

Em linhas gerais, vírus, fungos, bactérias, protozoários e outros agentes microscópicos vivem ciclos bem definidos na natureza, com animais hospedeiros, intermediários e outros elementos que determinam o equilíbrio dessa dinâmica. "Esses patógenos circulam de uma maneira saudável dentro do ecossistema onde atuam, sem causar problemas para os seres humanos", contextualiza o biólogo Joel Henrique Ellwanger, do Departamento de Genética da Universidade Federal do Rio Grande do Sul (UFRGS). "A ameaça só passa a existir quando acontece a interferência humana nesses sistemas", complementa ele.

Nos últimos cinco anos, Ellwanger publicou alguns artigos científicos em que detalha como um processo desses poderia acontecer na Amazônia. A ideia dele é entender como esse spillover — conceito científico que descreve uma espécie de "pulo" ou "salto", um processo de transição no qual os patógenos passam a afetar os seres humanos, pode acontecer na prática, dentro do contexto específico deste bioma brasileiro. "Nem todo evento de spillover vai gerar uma epidemia. Isso vai depender do patógeno, de ele conseguir chegar até a população humana e encontrar ali as condições favoráveis para se disseminar", pondera o biólogo. Essas tais condições favoráveis envolvem aspectos biológicos e genéticos, como nossas células terem um receptor onde o vírus consegue se encaixar, por exemplo, até questões sociais, como a existência de um mosquito na região que pode servir de hospedeiro e perpetuador dos ciclos de transmissão.

"Quando ocorre o desmatamento em alguma região, toda a fauna que habita aquele lugar vai se mover. Muitas vezes, o animal que servia de reservatório natural para aquele patógeno foge. E os vetores, que transmitem doenças como malária e leishmaniose, vão se alimentar de sangue disponível, como o de seres humanos", detalha Naveca.

No entanto, quando pensamos na abundância amazônica, tudo isso ganha uma escala muito maior, o que faz as probabilidades também crescerem numa progressão geométrica. "Imagina a diversidade de plantas que existe ali e a gente sequer conhece. Se pensarmos que cada espécie de ser vivo possui um microbioma próprio, estamos muito longe de entender os potenciais ameaças", explica Ellwanger. "Nós conhecemos apenas uma gota de um imenso oceano microbiano que interage nesse ecossistema", complementa ele.

Fonte: Biernath, A.. Como a degradação da Amazônia aumenta o risco de novas pandemias. BBC News Brasil 16/11/2025. Disponível em: <https://www.bbc.com/portuguese/articles/cx2vrn1rwggo>.

Com base no texto, resolva as questões de 1 a 10.

01. A partir da situação descrita no texto e considerando as análises realizadas pelos pesquisadores, assinale a alternativa **CORRETA** sobre os fatores envolvidos no surgimento e expansão de doenças como a causada pelo vírus oropouche.
- a) A expansão do oropouche para regiões fora da Amazônia indica que o vírus sofreu mutações significativas que aumentaram sua letalidade, tornando irrelevantes fatores ambientais como desmatamento e deslocamento de vetores.
 - b) A dificuldade inicial em diagnosticar os casos em Roraima demonstra que o oropouche apresenta sintomas radicalmente distintos dos vírus da dengue, zika e chikungunya, impossibilitando qualquer confusão clínica e laboratorial.
 - c) Os surtos de oropouche em diferentes estados brasileiros reforçam a relação entre degradação ambiental e aumento de eventos de spillover, já que alterações no ecossistema amazônico modificam a dinâmica de circulação de patógenos e aproximam humanos de vetores e reservatórios naturais.
 - d) A presença de uma grande biodiversidade na Amazônia impede que vírus, bactérias e outros microrganismos estabeleçam ciclos de transmissão estáveis, reduzindo a probabilidade de que esses agentes se adaptem aos seres humanos e originem epidemias.
02. No trecho retirado do texto: No **entanto**, uma grande proporção dos exames laboratoriais feitos nesses pacientes trazia um resultado negativo para essas três doenças, transmitidas pela picada do mosquito *Aedes aegypti*. a relação lógico-discursiva estabelecida pela conjunção “**No entanto**” é de:
- a) Adição.
 - b) Conclusão.
 - c) Oposição.
 - d) Explicação.

03. Leia o trecho abaixo:

“O oropouche é apenas um exemplo de como a Amazônia, o local mais biodiverso do mundo, é lar de milhares de vírus, bactérias e outros agentes microscópicos que podem eventualmente causar problemas **de saúde** em seres humanos.”

Na expressão destacada acima, qual é a função sintática de “**de saúde**”?

- a) Adjunto adverbial.
- b) Complemento nominal.
- c) Objeto indireto.
- d) Adjunto adnominal.

04. Leia o período abaixo, extraído do texto:

“Em linhas gerais, vírus, fungos, bactérias, protozoários e outros agentes microscópicos vivem ciclos bem definidos na natureza...”

Considerando a estrutura do sujeito e as regras de concordância verbal, assinale a alternativa **CORRETA**:

- a) O verbo *viver* deveria permanecer no singular (“vive”), pois o núcleo do sujeito é o termo coletivo “outros agentes microscópicos”, que aparece em último lugar e determina a concordância.
- b) O verbo está corretamente flexionado no plural, pois o sujeito é composto por vários núcleos coordenados (*vírus, fungos, bactérias, protozoários e outros agentes microscópicos*), o que exige a forma plural do verbo.
- c) O verbo poderia ir para o singular (“vive”), porque, em sujeitos compostos antepostos ao verbo, admite-se a concordância com o núcleo mais próximo (*agentes microscópicos*).
- d) A concordância deveria seguir o critério semântico, levando o verbo ao singular (“vive”), já que todos os elementos nomeiam microrganismos pertencentes ao mesmo grupo biológico.

05. ASSINALE A ALTERNATIVA EM QUE O USO DA CRASE ESTÁ CORRETO.

- a) Os pesquisadores retornaram à Amazônia para investigar novas rotas de transmissão viral.

- b) O vírus conseguiu se adaptar às condições climáticas extremas rapidamente.
- c) A equipe dedicou anos à compreender os mecanismos de spillover na região.
- d) O laboratório enviou amostras à diversos países para análise comparada.

06. Leia o trecho a seguir:

“Mais que isso, pesquisas recentes têm demonstrado que a degradação desse bioma [...] aumenta o risco de contato com esses patógenos e eventualmente pode se tornar o gatilho para futuras epidemias.”

Com base nesse trecho e nas relações de sentido estudadas, assinale a alternativa CORRETA:

- a) A expressão “degradação do bioma” pode ser substituída por “recuperação do ambiente” sem alteração significativa de sentido, configurando um caso de sinonímia.
- b) As palavras “contato” e “interação”, dentro do contexto do texto, estabelecem relação de sinonímia, pois ambas remetem à aproximação entre humanos e patógenos.
- c) A palavra “risco” é um exemplo de homonímia, pois pode significar tanto perigo quanto a marca deixada ao riscar um objeto, e ambos os sentidos aparecem no texto.
- d) A palavra “patógeno” é parônima de “patrocínio”, pois apresentam grafias semelhantes, embora ambas apareçam no texto com sentidos diferentes.

07. Considere os trechos retirados do texto:

- I. “Centenas de pessoas passaram a apresentar febre, dor no corpo, vermelhidão na pele e nos olhos...”
- II. “A ameaça só passa a existir quando acontece a interferência humana nesses sistemas.”
- III. “Pesquisas recentes têm demonstrado que a degradação desse bioma aumenta o risco de contato com esses patógenos.”
- IV. “Desde o episódio ocorrido em Roraima, algo parecido se repetiu em outras partes da Região Norte.”

Com base nos trechos acima, assinale a alternativa CORRETA quanto à classificação e ao valor sintático-semântico das palavras destacadas.

- a) Em I, “passaram” é um verbo no pretérito perfeito, e expressa uma ação concluída, razão pela qual indica um evento momentâneo e pontual.
- b) Em II, “nesses” é um pronome demonstrativo que retoma “ecossistemas”, exercendo função sintática de adjunto adnominal.
- c) Em III, “aumenta” é um verbo de ligação que atribui uma característica permanente ao sujeito “degradação”.
- d) Em IV, “humana” é um adjetivo que caracteriza “interferência”, atribuindo-lhe um valor classificatório, e funciona como adjunto adnominal.

08. Observe as palavras retiradas do texto:

- I. Amazônia.
- II. interferência.
- III. epidemias.
- IV. pode.
- V. bioma.

Com base nas regras do sistema ortográfico vigente e da acentuação gráfica da Língua Portuguesa, assinale a alternativa CORRETA.

- a) A palavra *Amazônia* recebe acento agudo por ser uma proparoxítona terminada em ditongo crescente, regra geral do português.
- b) A palavra *interferência* é acentuada por possuir um hiato tônico formado por vogal + “i” tônico seguido de “a”.
- c) A palavra *epidemias* não recebe acento por ser uma proparoxítona aparente.
- d) A palavra *pode* não recebe acento devido à regra das oxítonas terminadas em “e”, sendo acentuada apenas na forma diferenciada *pôde* (pretérito).

09. Leia o fragmento adaptado:

“O vírus *Oropouche* tem provocado surtos em diferentes estados. **Ele** se espalha com rapidez, principalmente em áreas de grande circulação. **Isso** preocupa especialistas, que alertam: se medidas não forem adotadas, novos casos podem surgir.”

Com base nos mecanismos de coesão presentes no fragmento, assinale a alternativa **correta**:

- a) O termo “Ele” estabelece uma relação de substituição do termo “surto”, retomando-o de forma coesiva.
- b) O termo “Isso” funciona como conector causal, indicando a razão pela qual o vírus se espalha rapidamente.
- c) Há elipse do termo “vírus” na frase “tem provocado surtos”, configurando omissão intencional para evitar repetição.
- d) O termo “Ele” exerce a função de referência anafórica, retomando “vírus Oropouche”.

10. Leia o período a seguir:

*“O vírus se espalha com rapidez, **mas** muitos casos ainda não foram identificados, **porque** os sintomas podem ser confundidos com os de outras doenças.”*

Com base nas relações de coordenação e subordinação presentes no período, assinale a alternativa **correta**:

- a) A conjunção “**mas**” introduz uma oração subordinada adverbial concessiva.
- b) O conector “**porque**” estabelece relação de coordenação explicativa entre as orações.
- c) Há duas orações coordenadas adversativas e uma oração subordinada causal.
- d) Tanto “**mas**” quanto “**porque**” introduzem orações coordenadas adversativas.

RACIOCÍNIO LÓGICO MATEMÁTICO

11. Davyd, quando entrou na universidade, teve que se dedicar especialmente às matérias de matemática, física e química, pois eram básicas para seu curso de graduação. Em uma estante de seu quarto, há 6 livros distintos de matemática, 5 livros distintos de química e 8 livros distintos de física. Como Davyd é apaixonado por matemática, sempre organizava todos os livros de matemática juntos. Dessa forma, de quantas formas ele poderia organizar sua estante de livros?

- a) $5! \times 8!$
- b) $6! \times 14!$
- c) $\frac{19!}{6}$
- d) $\frac{5! \times 8!}{6!}$

12. Considere a seguinte sentença: “Se, de fato, equivoquei-me, então devo ser punido.” Uma sentença equivalente à sentença dada é:

- a) “Se, de fato, não me equivoquei, então não serei punido.”
- b) “Fui punido, logo me equivoquei.”
- c) “Eu me equivoquei e serei punido.”
- d) “Não me equivoquei ou devo ser punido”

13. Daniel recebeu de presente de sua avó uma quantia de R\$ 8000,00, devido a sua aprovação de ano na escola. Ele, ao receber o dinheiro em sua conta, não fez nenhuma operação ao longo de 2 anos e no final deste período tinha uma quantia de R\$ 9680,00. Neste caso, o montante foi proveniente de uma taxa de juros composto anual de:

- a) 8%
- b) 9%
- c) 10%
- d) 11%

14. O serviço de entregas da Amazon, zelando pelo controle estatístico de processo, identificou o quantitativo de produtos que foram entregues, relacionando-os com os dias de atraso na chegada no endereço do cliente. Esses atrasos são por conta de diversas situações, desde mal tempo a extravios. Ao longo de um mês, os dados podem ser resumidos no quadro abaixo:

Qde.de produtos	10	8	5	4	2
Nº dias de atraso	1	2	3	5	6

Com estes dados, em relação às medidas de tendência central aplicadas aos números de atrasos, podemos concluir que:

- a) Média < Moda < Mediana
- b) Moda < Mediana < Média
- c) Mediana < Moda < Média
- d) Mediana < Média < Moda

15. Na hora do recreio de uma escola, em uma roda de amigos, 8 torcedores do time A e 4 torcedores do time B se juntaram para conversar sobre a final do campeonato estadual. Emanuela, líder da comunicação discente, escolheu aleatoriamente e sem reposição 3 amigos desta roda amigos. Como a Emanuela torce para o time A, ela gostaria que a maioria dos escolhidos torcesse também pelo seu time. A chance desse evento ocorrer é de aproximadamente:

- a) 76%
- b) 62%
- c) 50%
- d) 43%

OS CONSÓRCIOS NO SISTEMA ÚNICO DE SAÚDE

16. No âmbito dos Consórcios Públicos, especialmente na área da saúde, a Lei nº 11.107/2005 prevê instrumentos específicos para garantir o funcionamento e a sustentabilidade financeira das ações consorciadas. Entre esses instrumentos, destaca-se o Contrato de Rateio.

Assinale a alternativa que indica **CORRETAMENTE** a finalidade do Contrato de Rateio no consórcio público:

- a) Definir os critérios de repartição das despesas do consórcio e as obrigações financeiras de cada ente consorciado para a execução das ações e serviços pactuados.
 - b) Disciplinar a organização administrativa, a estrutura de governança e as competências dos órgãos do consórcio.
 - c) Estabelecer as regras de ingresso e saída dos entes federativos do consórcio público.
 - d) Regular exclusivamente os mecanismos de controle externo e a atuação dos tribunais de contas sobre o consórcio público.
17. A organização do Sistema Único de Saúde (SUS) fundamenta-se em princípios e diretrizes previstos nas Leis nº 8.080/1990 e nº 8.142/1990, que orientam a estruturação das ações e serviços de saúde em todo o território nacional.

Considerando a regionalização, a hierarquização e as Redes de Atenção à Saúde (RAS), assinale a alternativa **CORRETA**:

- a) A regionalização do SUS pressupõe a centralização dos serviços de saúde na esfera federal, visando uniformidade assistencial.
 - b) A hierarquização organiza os serviços de saúde em níveis de complexidade crescente, articulados em Redes de Atenção à Saúde, garantindo a integralidade do cuidado.
 - c) As Redes de Atenção à Saúde substituem a necessidade de pactuação entre os entes federativos.
 - d) A Lei nº 8.142/1990 trata exclusivamente do financiamento do SUS, não abordando instâncias de participação social.
18. Nos termos da Lei nº 11.107/2005 e do Decreto nº 6.017/2007, os Consórcios Públicos de Saúde (CPS) constituem importante instrumento de cooperação federativa no âmbito do SUS.

Sobre a natureza jurídica dos consórcios públicos, assinale a alternativa **CORRETA**:

- a) Os consórcios públicos possuem natureza exclusivamente privada, ainda que integrem a Administração Pública.
 - b) Os consórcios públicos podem adquirir personalidade jurídica de direito público ou de direito privado, conforme previsto em seu Protocolo de Intenções e Contrato de Consórcio.
 - c) A personalidade jurídica do consórcio é automática com a assinatura do Protocolo de Intenções, independentemente de ratificação legislativa.
 - d) Os consórcios públicos não se submetem às normas de direito administrativo.
19. A governança dos Consórcios Públicos de Saúde envolve instâncias deliberativas, executivas e de controle, além de instrumentos financeiros específicos.
- Sobre a estrutura de governança e o Contrato de Rateio, assinale a alternativa **CORRETA**:
- a) O Contrato de Rateio define exclusivamente a estrutura administrativa do consórcio.
 - b) A Assembleia Geral é o órgão máximo de deliberação do consórcio, composta pelos chefes dos Poderes Executivos dos entes consorciados.
 - c) O Conselho Fiscal não possui competência para acompanhar a execução financeira do consórcio.
 - d) O Contrato de Rateio é facultativo e pode ser substituído por convênios informais.
20. Os Consórcios Públicos, instituídos nos termos da Lei nº 11.107/2005, integram a Administração Pública e, por essa razão, submetem-se às normas gerais de licitações e contratos administrativos previstas na Lei nº 14.133/2021.
- a) Os consórcios públicos, independentemente de sua natureza jurídica, devem observar os princípios, modalidades e fases do processo licitatório previstos na Lei nº 14.133/2021, bem como as regras de contratação direta, quando cabíveis.
 - b) A Lei nº 14.133/2021 aplica-se aos consórcios públicos apenas quando estes possuírem personalidade jurídica de direito privado.

- c) Os consórcios públicos estão dispensados de licitar, desde que os recursos utilizados sejam exclusivamente provenientes dos entes consorciados.
- d) Os consórcios públicos somente podem realizar contratações por meio de adesão a atas de registro de preços de outros entes federativos.

CONHECIMENTOS ESPECÍFICOS

21. De acordo com o Código de Ética Médica vigente no Brasil, é vedado ao médico:
- a) Deixar de informar ao paciente o diagnóstico tratamentos propostos, quando este solicitar esclarecimentos.
 - b) Revelar informações do prontuário do paciente mediante solicitação judicial.
 - c) Manter sigilo profissional se houver disputa judicial por honorários médicos.
 - d) Utilizar os meios disponíveis de diagnóstico e tratamento cientificamente reconhecidos e a seu alcance, em favor do paciente.
22. As Redes de Atenção à Saúde (RAS), no âmbito do SUS, caracterizam-se principalmente por:
- a) A atenção primária é o terceiro nível de atenção em saúde, recebendo unidirecionalmente pacientes que recebem alta hospitalar.
 - b) A hierarquização nas regulações de casos urgentes é baseado nas necessidades iguais e não equitativas.
 - c) Seu objetivo é promover a integração de serviços de saúde com foco na continuidade do cuidado.
 - d) Prioridade à horizontalidade do cuidado, com ações hospitalares de alta complexidade.
23. Em relação ao correto preenchimento da Declaração de Óbito (DO), assinale a alternativa correta:
- a) O bloco V é o destinado às condições e causas que levaram ao óbito. Deve ser descrito dentro de uma sequência lógica de eventos.
 - b) O bloco V destina-se a preenchimento de óbitos fetais, que são os autorizados preenchimento pelos médicos.
 - c) É direito do médico cobrar honorários para emissão da DO.
 - d) Nos óbitos por causas naturais sem assistência médica, a DO deve ser preenchida por qualquer profissional de saúde disponíveis.
24. De acordo com a Portaria nº 529/2013, do Ministério da Saúde, o Programa Nacional de Segurança do Paciente:
- a) Aplica-se exclusivamente aos serviços hospitalares do Sistema Único de Saúde (SUS).
 - b) Aplica-se a todos os estabelecimentos de saúde do território nacional.
 - c) Restringe-se aos serviços públicos federais.
 - d) É obrigatório apenas para serviços que realizam procedimentos cirúrgicos.
25. Segundo o documento “Boas Práticas para o Uso Seguro dos Medicamentos”, qual dos itens abaixo representa um dos pontos-chave para a promoção do uso seguro dos medicamentos?
- a) Implementar a reconciliação de medicamentos para garantir que todos os medicamentos utilizados pelo paciente sejam identificados e avaliados.
 - b) A sequência básica da cadeia medicamentosa é: dispensação – administração-prescrição-monitoramento.
 - c) Com uso do prontuário eletrônico, a dupla checagem para medicamentos de alto risco é dispensável, promovendo maior tempo para interagir com paciente.
 - d) A reconciliação dos medicamentos deve ter como prioridade o que está descrito no receituário do paciente.
26. Sobre a imagem harmônica na ecocardiografia, assinale a alternativa correta:
- a) A imagem harmônica utiliza, mais frequentemente, a segunda frequência harmônica, sendo gerada pela distorção do feixe ultrassônico ao atravessar os tecidos, o que melhora a relação sinal-ruído e a nitidez da imagem.
 - b) A imagem harmônica baseia-se exclusivamente nas frequências fundamentais emitidas pelo transdutor, não sofrendo influência da distorção do feixe sonoro nos tecidos.
 - c) A utilização da imagem harmônica reduz a penetração do ultrassom, sendo pouco útil em pacientes obesos ou com tecido muscular denso.
 - d) As primeiras técnicas de imagem harmônica tecidual melhoraram a resolução axial, devido à utilização de pulsos longos e maior duração de pulso.

27. Segundo as Diretrizes Brasileiras de Ecocardiografia, assinale V (verdadeiro) e F(falso) para as alternativas abaixo:

- () Para medição das pressões de enchimento do Ventrículo Esquerdo, quando da função diastólica, usa-se medidas de valores absolutos de velocidades da onda mitral, quanto das razões.
 - () Para medição do ventrículo esquerdo, utiliza-se somente a função sistólica, em seus valores absolutos e relativos de velocidades.
 - () A função sistólica do Ventrículo Esquerdo mantém-se durante evolução da doença, o que ressalta a importância de uma aferição mais precisa possível.
 - () O exame da função sistólica do Ventrículo Esquerdo pode ser realizado em diferentes intervalos de tempo, quando se há uma dúvida clínica relacionada.
- a) F, V, F, F.
 - b) V, F, F, V.
 - c) F, V, V, V.
 - d) V, V, V, F.

28. Sobre uso do Ecocardiograma nas intervenções das cardiopatias congênitas, marque a alternativa certa:

- a) Na septostomia atrial, o Ecocardiograma transesofágico é a primeira opção para avaliação do septo atrial.
- b) Nos procedimentos de oclusão dos defeitos do septo ventricular, preconiza-se a realização do Ecocardiograma transtorácico, ao invés do transesofágico.
- c) Na septostomia atrial (ou procedimento de Rashkind), o Ecocardiograma transtorácico é ótima opção para visualização do septo atrial.
- d) Nas oclusões de persistência do canal arterial, a realização do ecocardiograma transtorácico prévio é indispensável para o procedimento.

29. Constitui indicação clássica de ecocardiografia transesofágica, segundo a Sociedade Brasileira de Cardiologia:

- a) Suspeita clínica de Endocardite Infeciosa e ecocardiograma transtorácico não diagnóstico.
- b) Avaliação de valvopatia pulmonar.
- c) Paciente idoso internado por AVC.

d) Rastreamento ecocardiográfico em pacientes com suspeita de cardiomiopatia hipertrófica.

30. No contexto do Infarto Agudo do Miocárdio (IAM), a ecocardiografia é útil. Assinale a alternativa que melhor descreve sua utilidade nesse cenário:

- a) É específico para IAM não sendo útil para diagnóstico diferencial de dor torácica com outras patologias.
- b) A ausência de alterações na contratilidade do Ventrículo Esquerdo (VE) de repouso exclui doença arterial coronariana.
- c) Na enfermaria, após as medidas realizadas na admissão.
- d) Evidência de alteração contrátil do Ventrículo Esquerdo (VE).