



T1041004N

4ª EDIÇÃO DO EXAME NACIONAL DE RESIDÊNCIA (2023/2024)  
EDITAL Nº 04/2023  
RESIDÊNCIA MULTIPROFISSIONAL E EM ÁREA PROFISSIONAL DA SAÚDE

## ENFERMAGEM

NOME DO CANDIDATO

INSCRIÇÃO

Nível

**SUPERIOR**

**PROVA**

**01**

Lembre-se de marcar o  
número acima na folha  
de respostas!

**EBSERH**  
HOSPITAIS UNIVERSITÁRIOS FEDERAIS

Fraudar ou tentar fraudar  
Concursos Públicos é Crime!  
Previsto no art. 311 - A do  
Código Penal

### Sobre o material recebido pelo candidato

- ✓ Além deste Caderno de Questões com **sessenta questões objetivas**, você receberá do fiscal de sala a Folha de Respostas.
- ✓ Confira seu nome, o número do seu documento e o número de sua inscrição em todos os documentos entregues pelo fiscal. Além disso, não se esqueça de conferir seu Caderno de Questões quanto a falhas de impressão e de numeração e se a profissão corresponde àquela para a qual você se inscreveu.
- ✓ O não cumprimento a qualquer uma das determinações constantes em Edital, no presente Caderno e na Folha de Respostas incorrerá na eliminação do candidato.

### Sobre o material a ser devolvido pelo candidato

- ✓ O único documento válido para avaliação é a Folha de Respostas.
- ✓ Na Folha de Respostas, preencha o campo destinado à assinatura. As respostas das questões objetivas devem ser preenchidas da seguinte maneira: ●
- ✓ Na Folha de Respostas, só é permitido o uso de caneta esferográfica transparente de cor azul ou preta. Esse documento deve ser devolvido ao fiscal na saída, devidamente preenchido e assinado.

### Sobre a duração da prova e a permanência na sala

- ✓ O prazo de realização da prova é de 04 (quatro) horas, incluindo a marcação da Folha de Respostas.
- ✓ Após 60 (sessenta) minutos do início da prova, o candidato estará liberado para utilizar o sanitário ou deixar definitivamente o local de aplicação, não podendo, no entanto, levar o Caderno de Questões e nenhum tipo de anotação de suas respostas.
- ✓ O candidato poderá levar consigo o Caderno de Questões somente se aguardar em sala até o término do prazo de realização da prova estabelecido em Edital.
- ✓ Os três últimos candidatos só poderão retirar-se da sala juntos, após assinatura do Termo de Fechamento do Envelope de Retorno.

### Sobre a divulgação das provas e dos gabaritos

- ✓ O Caderno de Questões e o Gabarito Preliminar estarão disponíveis no site do **Enare** no endereço eletrônico <https://enare.ebserh.gov.br>, conforme previsto em Edital.

## Competências (Conhecimentos, habilidades, atitudes) Comuns

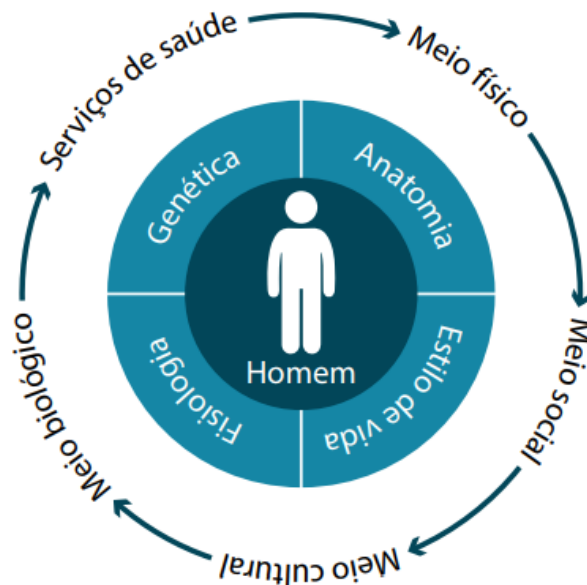
1

A chegada a um município de novos moradores com determinada doença aumentará a prevalência dessa doença. Da mesma maneira, a saída de pessoas doentes diminuirá sua frequência, ou seja, sem se modificar o risco e a sobrevivência pode haver flutuação nos casos existentes de determinada doença em função de processos migratórios. Além deste, é correto afirmar que um dos outros fatores que influenciam para o aumento da prevalência de um agravamento à saúde é

- (A) a sazonalidade que influencia diretamente no surgimento dos agravos agudos e crônicos.
- (B) a falta de tratamento que diminui o tempo de sobrevivência, o que pode levar a uma diminuição do tempo de duração da doença.
- (C) a redução no tempo e duração dos casos que se alcança por meio da prevenção primária.
- (D) a maior frequência com que surgem casos novos (incidência).
- (E) o aumento do número de casos novos, que ocorre pela melhoria das ações de prevenção primária e secundária.

2

Em epidemiologia, existem vários modelos para se representar o processo saúde-doença, principalmente quando este está associado aos aspectos etiológicos das doenças. Analise a seguinte figura e assinale a alternativa que corresponde ao modelo apresentado.



Fonte: adaptado de Pereira, 2013.

- (A) Modelo da cadeia de eventos.
- (B) Modelo da dupla ecológica.
- (C) Modelo das causas – múltiplos efeitos.
- (D) Modelo sistêmico.
- (E) Modelo da etiologia social da doença.

3

Dentre as descritas a seguir, qual das ações tomadas pelo profissional de saúde é considerada a prioritária para reduzir a infecção associada ao cuidado em saúde?

- (A) Estímulo à antibioticoterapia profilática.
- (B) Higienização das mãos dos profissionais de saúde.
- (C) Minimização de procedimentos invasivos e não invasivos.
- (D) Aumento da rotatividade da equipe de saúde entre os setores.
- (E) Adoção de mecanismos para que a falha humana não ocorra.

4

Luciana, 24 anos, é acadêmica da residência multiprofissional em saúde e foi orientada pelo tutor a verificar sua situação vacinal em relação a Covid-19. No cartão de vacina de Luciana, constam 3 doses de vacina monovalente (Covid-19). Pelo esquema vacinal registrado, sabe-se que Luciana está apta a receber a dose de reforço bivalente, pois foi respeitado o intervalo de

- (A) 4 meses da última dose recebida.
- (B) 2 meses da última dose recebida.
- (C) 4 semanas da última dose recebida.
- (D) 2 semanas da última dose recebida.
- (E) 12 semanas da última dose recebida.

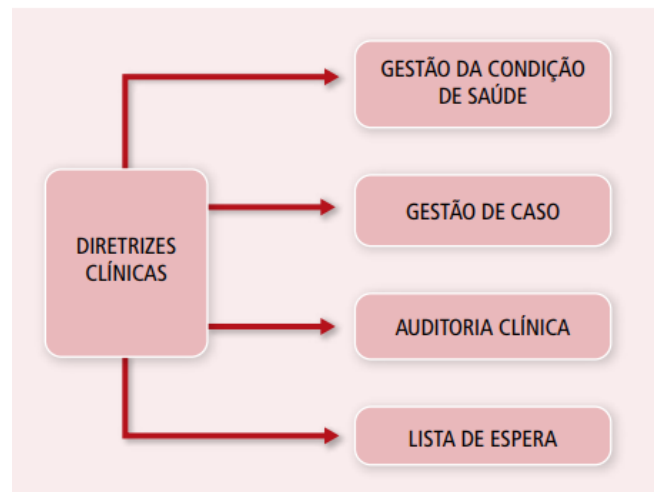
5

É o eixo estruturante que organiza a descentralização das ações e serviços de saúde no país e se materializa por meio da organização das Redes de Atenção à Saúde – RAS – o(a)

- (A) equidade.
- (B) regionalização.
- (C) governança.
- (D) intergestão.
- (E) abrangência.

6

A seguinte imagem ilustra os cinco tipos de tecnologias de gestão da clínica: as diretrizes clínicas, a gestão da condição de saúde, a gestão de caso, a auditoria clínica e a lista de espera.



Nesse contexto, é correto afirmar que, para alcançar seus objetivos, as diretrizes clínicas devem

- (A) utilizar o método de auditoria que confronta a prática real com padrões predefinidos e busca pela economia de escopo.
- (B) combinar medicina baseada em evidência, avaliação tecnológica em saúde, avaliação econômica dos serviços de saúde e garantia de qualidade.
- (C) alterar os padrões de cuidados sem causar danos aos resultados em relação aos pacientes e com menores custos.
- (D) abordar um modelo voltado ao profissional de saúde que responde a um doente por meio de procedimentos curativos, cuidadores e reabilitadores.
- (E) proporcionar os elementos fundamentais para uma participação reativa das pessoas usuárias em sua atenção, recolhendo e acolhendo seu grau de confiança.

7

O movimento pela democratização da saúde, que tomou corpo no Brasil durante a segunda metade da década de setenta, possibilitou a formulação do projeto da Reforma Sanitária Brasileira. Esse processo teve como marco institucional a

- (A) 8ª Conferência Nacional de Saúde.
- (B) 5ª Ação Integrada de Saúde.
- (C) comissão intersetorial do SUS.
- (D) formação das caixas de aposentadorias e pensões.
- (E) Lei Eloy Chaves.

8

Das várias abordagens adotadas na avaliação em saúde, o modelo mais empregado é o de Donabedian (1980), de estruturação sistêmica, que estabelece a tríade estrutura – processo – resultado. Assim, é correto afirmar que se relaciona à Estrutura os indicadores

- (A) que expressam os reflexos das medidas implementadas na saúde da população.
- (B) que refletem a forma de atuação para avaliar e comparar as alterações nos perfis epidemiológicos de uma determinada população.
- (C) que envolvem auditoria de prontuários, supervisões periódicas e pesquisas de opinião pública.
- (D) organizacionais que indicam a existência de recursos, fluxos e protocolos.
- (E) explícitos que refletem a forma de atuação de uma equipe para garantir a qualidade do processo de prestação de serviços de acordo com padrões de excelência técnica.

9

Maria, 32 anos e obesa, procura a Unidade de Pronto Atendimento (UPA) devido a uma crise hipertensiva. Relata não fazer uso de medicamentos e que, sempre que precisa de atendimento de saúde, costuma ir diretamente à UPA. Após ser medicada, recebe alta e encaminhamento para um especialista. Considerando a Rede de Atenção à Saúde das Pessoas com Doenças Crônicas, realizar o diagnóstico, o rastreamento e o tratamento da sua população adstrita de acordo com os protocolos e as diretrizes clínicas estabelecidas pelo Sistema Único de Saúde é uma competência de qual dos componentes da Rede?

- (A) Unidades de acesso aberto.
- (B) Ambulatorial especializada.
- (C) Hospitalar.
- (D) Urgência e emergência.
- (E) Atenção Básica.

10

Sobre o Conselho de Saúde, assinale a alternativa correta.

- (A) É subordinado ao Poder Executivo.
- (B) É convocado a cada 4 anos para discutir as políticas de saúde.
- (C) É criado por meio de portaria específica, e sua dissolução depende de aprovação do judiciário.
- (D) É composto por pessoas de diferentes grupos da sociedade, sendo 25% delas representantes de usuários do SUS.
- (E) Tem caráter deliberativo, ou seja, toma decisões que devem ser cumpridas pelo poder público.

11

Os acadêmicos da residência multiprofissional discutiram com a equipe de saúde do Hospital Universitário a importância da assistência segura. Para isso, os acadêmicos listaram as contribuições da segurança do paciente para a qualidade do cuidado de saúde, que estão descritas a seguir, EXCETO

- (A) ampliar a atenção nas questões colocadas pela ergonomia e pela psicologia.
- (B) chamar atenção para o impacto do erro e as consequências do dano.
- (C) disseminar situações nas quais são requeridos níveis elevados de produção e resultados.
- (D) mostrar com clareza como o cuidado de saúde pode ser danoso para os pacientes.
- (E) introduzir novas ferramentas e técnicas para a melhoria do cuidado de saúde.

12

Após exposição a uma situação de risco para infecção sexualmente transmissível, um jovem procura o Centro de Testagem e Aconselhamento (CTA) para atendimento. Considerado um serviço especial de acesso aberto, no contexto das redes de atenção em saúde, é correto afirmar que o CTA

- (A) é um serviço de atenção terciária.
- (B) deve ser referenciado pela atenção primária.
- (C) é uma das portas de entrada do SUS.
- (D) tem acesso restrito à população LGBTQIAP+.
- (E) tem o atendimento vinculado ao cadastro nas equipes de saúde da família.

13

Ao desenvolver atividades de Educação em Saúde na comunidade de Santa Luzia, visando à prevenção de zoonoses, um grupo de acadêmicos abordou, com um grupo de moradores, a questão do controle vetorial do mosquito *Aedes*. Os acadêmicos deram ênfase à adoção das práticas de manejo ambiental, que tem como principais atividades a proteção, a destruição ou a destinação adequada de criadouros, as quais devem ser executadas, prioritariamente, pelo próprio morador e/ou proprietário. Essa abordagem é relacionada ao controle

- (A) químico.
- (B) mecânico.
- (C) fracionado.
- (D) biológico.
- (E) sustentável.

14

O profissional de saúde, ao realizar um atendimento, explica para o paciente sobre seu tratamento, fornecendo todas as informações necessárias e lhe dá a liberdade de escolha. Ao adotar essa postura, o profissional está em consonância com o princípio fundamental da Bioética denominado

- (A) autonomia.
- (B) reconhecimento.
- (C) empatia.
- (D) beneficência.
- (E) conhecimento.

15

As ações de vigilância e controle de roedores devem ser executadas, de forma temporária ou permanente, em área determinada (área-alvo), a fim de reduzir ou eliminar o risco iminente de transmissão de doenças (ou a própria doença), em particular, a doença denominada

- (A) criptococose.
- (B) febre maculosa.
- (C) giardíase.
- (D) leptospirose.
- (E) leishmaniose.

16

Os governos, em todo o mundo, estão buscando soluções inovadoras e transformadoras do sistema que assegurem a disponibilidade, a variedade e a distribuição adequada da força de trabalho de saúde. Uma das soluções mais promissoras reside na colaboração interprofissional. Assim, como resultado da prática colaborativa, espera-se essencialmente

- (A) compromisso com a cogestão.
- (B) estratégias inovadoras de ensino.
- (C) gestão transversal da atenção básica.
- (D) força de trabalho voltada para a clínica.
- (E) serviços de saúde de excelência.

17

Entre os modelos assistenciais de atenção à saúde, é uma característica da forma de organização do modelo de vigilância à saúde

- (A) a organização hospitalocêntrica e médico-centrada.
- (B) organizar-se por modos de transmissão e fatores de risco de doenças.
- (C) as operações sobre problemas e grupos populacionais.
- (D) ser voltado principalmente para campanhas sanitárias.
- (E) ser direcionado à tecnologia médica (indivíduo).

**18**

Os profissionais da equipe de saúde da Unidade Básica de Saúde (UBS) Vila Mariana, durante reunião do Conselho Local, abordaram a possibilidade de modificar o horário de alguns atendimentos. Relataram que muitos usuários diziam que não conseguiam participar das atividades de Educação em Saúde promovidas pela equipe multiprofissional, pois, no horário da manhã, muitos trabalhavam e não poderiam se ausentar. Os profissionais, usuários e conselheiros conseguiram adequar um horário diferenciado para melhorar a adesão da população. No caso relatado, é descrita uma das Diretrizes da Atenção Básica que é o(a)

- (A) consolidação do cuidado.
- (B) educação permanente.
- (C) participação da comunidade.
- (D) gestão direcionada.
- (E) cooperação da rede.

**19**

**São ações priorizadas pela Política Nacional de Promoção à Saúde, EXCETO**

- (A) ofertar e apoiar ações para incremento de exames periódicos e acompanhamento especializado para hipertensos e diabéticos com impacto na redução de internamentos por doenças cardiovasculares.
- (B) investir na sensibilização e capacitação dos gestores e profissionais de saúde na identificação e encaminhamento adequado de situações de violência intrafamiliar e sexual.
- (C) apoiar a restrição de acesso a bebidas alcoólicas de acordo com o perfil epidemiológico de dado território, protegendo segmentos vulneráveis e priorizando situações de violência e danos sociais.
- (D) realizar ações educativas de sensibilização da população para a promoção de “comunidades livres de tabaco”, divulgando ações relacionadas ao tabagismo e seus diferentes aspectos.
- (E) mapear e apoiar as ações de práticas corporais/atividades físicas existentes nos serviços de atenção básica e na Estratégia de Saúde da Família.

**20**

Maurício é profissional de saúde e atua em uma Unidade Básica. Sua postura de escuta e compromisso em dar respostas às necessidades de saúde trazidas pelo usuário, de maneira que inclua sua cultura, seus saberes e sua capacidade de avaliar riscos, é compatível com a diretriz da Política Nacional de Humanização (PNH) conhecida como

- (A) educação em saúde.
- (B) promoção da saúde.
- (C) ambiência.
- (D) acolhimento.
- (E) intersetorialidade.

## Competências (Conhecimentos, habilidades, atitudes) Específicas

21

Dona Luzia, 65 anos, hipertensa e diabética, faz uso diário de 05 medicamentos. Durante uma visita domiciliar, a enfermeira da Estratégia Saúde da Família (ESF) observa que Dona Luzia tem dificuldades em seguir o tratamento proposto pela equipe e decide utilizar a teoria de Imogene M. King para guiar o processo de enfermagem. De acordo com essa teoria, o processo auxiliará a enfermeira a

- (A) modelar o comportamento da paciente para que ela consiga seguir as orientações mediante as dimensões espirituais, éticas e biológicas do cuidado prestado pela enfermeira.
- (B) favorecer o processo interpessoal que envolve a enfermeira e a paciente, ajudando a paciente, em conjunto com sua família, a enfrentar a doença e encontrar algum significado nessa experiência.
- (C) abordar sistemas focalizados nas necessidades humanas de proteção ou alívio do estresse, corrigindo práticas ineficazes de intervenção na saúde.
- (D) melhorar a qualidade na prestação do cuidado, uma vez que a enfermeira e a paciente, por meio da interação e comunicação proposta, irão juntas identificar os problemas existentes no processo saúde-doença e estabelecer metas viáveis para corrigi-los.
- (E) promover as respostas propositivas em relação ao processo adaptativo em sua paciente, contribuindo para a restauração da saúde, a qualidade de vida e o cuidado com dignidade.

22

Paciente do sexo masculino, 50 anos e alcóolatra, está em seu 2º dia de internação. Deu entrada na unidade levado pelo SAMU após episódios de hematêmese (iniciados há uma semana). Na admissão, recebeu 02 bolsas de concentrado de hemácias. Ao exame físico, está consciente e pouco desorientado em tempo e espaço. Sinais vitais: temperatura: 35,2°C; pulso: 100 bpm; respiração: 22 irpm; pressão arterial: 90x56 mmHg; saturação 95% em ar ambiente; esclera icterícia (1+/4+); mucosas hipocoradas (4+/4+). Diurese por SVD ausente no período, evacuação preta, pastosa e com odor fétido em fralda.

Diante do caso descrito, um dos possíveis diagnósticos de enfermagem é o risco de choque (circulatório – hipovolêmico) associado à hipotensão e hipovolemia. Assim, diante desse diagnóstico de enfermagem, o resultado esperado é

- (A) garantir atendimento das demandas metabólicas e promover conforto.
- (B) atentar para dor aguda e sangramento evidenciado por melena e hematêmese.
- (C) observar integridade tissular prejudicada, relacionada a agente químico lesivo (álcool).
- (D) favorecer a criação de vínculo com o paciente e verificar fragilidades e potencialidades da rede de apoio.
- (E) manter a estabilidade e/ou identificar precocemente alterações hemodinâmicas.

23

No contexto histórico da construção da Bioética, ocorreu um fato importante que pode ter contribuído para a “desumanização” na assistência ao paciente, o qual está relacionado à mudança de foco dos profissionais do “doente” para a “doença”, ou seja, quando os profissionais se preocupam mais com as doenças (e seu estudo) do que com o doente (e a consequência das doenças para o doente). O fato descrito foi

- (A) a descoberta dos microrganismos.
- (B) a implantação da teoria de Hipócrates.
- (C) o estudo das relações assistenciais.
- (D) a aplicação da lógica Hedonista.
- (E) a explicação sobre os miasmas.

**24**

Por infração aos Artigos 5º, 6º, 9º e 34º do Código de Ética dos Profissionais de Enfermagem (CEPE), um determinado enfermeiro, no processo ético julgado na Assembleia Extraordinária de Presidentes do Cofen, recebeu como penalidade a cassação pelo período de 03 anos. Além da cassação, quais penalidades são divulgadas nas publicações oficiais do Sistema Confen/Conselhos Regionais de Enfermagem e em jornais de grande circulação?

- (A) Multa e censura.
- (B) Advertência verbal e multa.
- (C) Censura e suspensão.
- (D) Suspensão e advertência verbal.
- (E) Retratação e censura.

**25**

É correto afirmar que as taxonomias NANDA e NIC têm como objetivo

- (A) a criação de uma linguagem comum e padronizada para a enfermagem.
- (B) o delineamento da abordagem do diagnóstico de enfermagem.
- (C) estabelecer o resultado pretendido com a intervenção da enfermagem.
- (D) a definição e a classificação dos domínios do histórico de enfermagem.
- (E) desvincular os resultados dos diagnósticos de enfermagem das intervenções da NIC.

**26**

Ao realizar a primeira visita domiciliar a um Recém-nascido (RN) de 02 dias de vida e à puérpera, o enfermeiro da Estratégia Saúde da Família explica corretamente sobre os cuidados com o RN. Nesse sentido, esse enfermeiro orienta

- (A) que, nos cuidados com o coto umbilical, deve-se, após a higiene diária, cobri-lo com faixa ou micropore.
- (B) que, após o banho, depois de secar bem o umbigo, deve ser aplicada uma gota de óleo mineral para cicatrização.
- (C) a limpeza da região anal e perineal a cada troca de fraldas para evitar lesões na pele.
- (D) que, nas meninas, a higiene da região anal e perineal deve ser feita no sentido do ânus para a vulva.
- (E) que pode ser usado perfume ou talco no RN, desde que seja hipoalergênico.

**27**

Dentre as manifestações clínicas do quadro de sepse neonatal, é considerado um sinal precoce desse quadro

- (A) acidose grave.
- (B) esforço respiratório leve a moderado.
- (C) palidez intensa ou cianose central.
- (D) bradicardia.
- (E) hipotonia.

**28**

A Pressão Arterial (PA) tem por finalidade promover uma boa perfusão dos tecidos e, com isso, permitir as trocas metabólicas. Ela está relacionada com o trabalho do coração e traduz o sistema de pressão vigente na árvore vascular arterial. Assim, são os principais fatores determinantes da PA:

- (A) resistência periférica e viscosidade sanguínea.
- (B) frequência cardíaca e viscosidade sanguínea.
- (C) débito cardíaco e resistência periférica.
- (D) viscosidade sanguínea e força de ejeção.
- (E) débito cardíaco e volume diastólico.

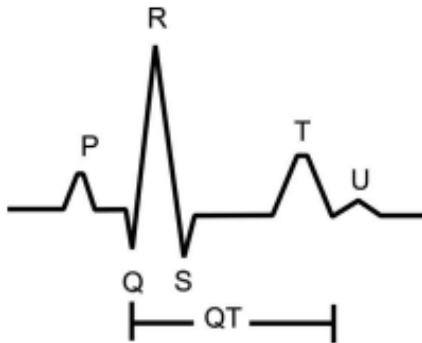
**29**

O enfermeiro da Clínica Médica, ao realizar exame físico em um paciente adulto jovem do sexo masculino, durante o exame do tórax, auscultou o pulmão e ouviu sons pulmonares anormais em base de ambos hemitórax. Esses sons caracterizavam-se por serem descontínuos, ouvidos no final da inspiração, com frequência alta, ou seja, agudos, e de curta duração. Não se modificavam quando o paciente tossia, podendo ser comparados ao ruído produzido pelo atrito de um punhado de cabelos junto ao ouvido. Diante desse quadro, o enfermeiro descreveu que esses sons se tratavam de

- (A) atrito pleural.
- (B) roncos.
- (C) murmúrios vesiculares.
- (D) estertores finos.
- (E) sibilos.

30

A figura a seguir representa o traçado do eletrocardiograma:



Lê-se esse traçado da seguinte forma:

- (A) a onda P representa o início da contração ventricular.
- (B) o complexo QRS representa a despolarização ventricular.
- (C) a onda T representa a despolarização atrial.
- (D) o seguimento ST e a onda T representam a repolarização atrial.
- (E) o intervalo QT corresponde à duração total da diástole ventricular.

31

No processamento de materiais médicos hospitalares, o processo de esterilização deve ser acompanhado pelo uso de indicadores que demonstrem a eficácia do processo. Esses indicadores podem ser físicos, químicos e biológicos e são mais frequentemente utilizados para processos automatizados. Porém a monitorização mais confiável para esterilização em autoclave é a biológica, pois é feita com microrganismos tecnicamente preparados e indicadores biológicos que demonstram a esterilização. A recomendação é que esse procedimento deva ser realizado com periodicidade

- (A) semanal.
- (B) quinzenal.
- (C) mensal.
- (D) bimestral.
- (E) semestral.

32

Durante a assistência de enfermagem no transoperatório, o enfermeiro do Centro Cirúrgico, após o posicionamento do paciente, colocou a placa dispersiva, com os cuidados necessários na utilização da placa neutra/eletrodo dispersivo do bisturi elétrico, sabendo que é recomendada sua instalação

- (A) em área onde haja menor massa muscular.
- (B) o mais próximo possível do sítio cirúrgico.
- (C) o mais próximo possível a próteses metálicas.
- (D) em área recoberta de gel condutor.
- (E) em local com pelos e com pele íntegra.

33

Na sala de recuperação pós-anestésica, a Escala ou Índice de Aldrete e Kroulik é uma leitura de dados clínicos do paciente que são registrados no prontuário de forma sucinta e resumida. São parâmetros avaliados nessa Escala os citados a seguir, EXCETO

- (A) pressão arterial/circulação.
- (B) consciência.
- (C) saturação de O<sub>2</sub>.
- (D) reflexo motor.
- (E) respiração.

34

O enfermeiro do Centro Cirúrgico, ao avaliar um paciente no pós-operatório imediato, precisa realizar uma intervenção de enfermagem relacionada ao sistema tegumentar. Nesse caso, considerando que a intervenção é relacionada ao sistema tegumentar, ele deve

- (A) aplicar a técnica de relaxamento respiratório, caso o paciente concorde, solicitando que ele inspire profundamente pelo nariz, pausadamente, e expire pela boca.
- (B) avaliar a ferida cirúrgica quanto à presença de hematomas, coloração da pele, temperatura e condições do curativo.
- (C) assegurar o manuseio asséptico dos acessos intravenosos.
- (D) estimular a micção espontânea, usando compressas mornas na região do períneo ou compressas frias na região suprapúbica.
- (E) orientar o paciente a lateralizar a cabeça em caso de náuseas e vômitos.

**35**

José, 31 anos e solteiro, reside com seus pais, Ana (60 anos) e Sr. João (65 anos), e tem diagnóstico de esquizofrenia há 10 anos. A doença está estabilizada, mas, de vez em quando, José entra em crise, pois não faz uso correto da medicação. Os pais, intensamente sobrecarregados, procuraram o serviço de saúde e relatam ao enfermeiro o desejo de internação para o filho. Nesse caso, o enfermeiro explica que

- (A) a internação involuntária somente será autorizada pelo enfermeiro responsável pelo paciente, registrado no Conselho Regional de Enfermagem, e com o consentimento da família.
- (B) após ocorrer a internação involuntária, ela deverá ser comunicada, em um prazo de até 72 horas, para a Secretaria Municipal de Saúde, pelos familiares responsáveis
- (C) o período de internação involuntária se dá por uma solicitação da assistente social pertencente à Estratégia Saúde da Família, por esta conhecer o projeto terapêutico singular do paciente.
- (D) de acordo com a legislação vigente, a internação compulsória é determinada pelo juiz competente, que levará em conta os relatos dos familiares responsáveis pelo cuidado e a capacidade da família em prestar os cuidados adequados à pessoa em sofrimento mental.
- (E) a diferença entre internação involuntária e a compulsória é que a primeira será autorizada por médico devidamente registrado no Conselho Regional de Medicina e a segunda determinada pelo juiz competente, que levará em conta o laudo médico especializado.

**36**

Carlos, 44 anos, divorciado e aposentado por invalidez, foi diagnosticado com Transtorno Bipolar aos 30 anos e encontra-se em episódio agudo maníaco. No início do quadro, o paciente apresentava dificuldades de concentração e de memória, insônia e pensamentos ilógicos, posteriormente, manifestaram-se as alucinações auditivas e os delírios de grandeza. Assim, dentre os fármacos de primeira escolha recomendados para o tratamento da mania aguda, está o(a)

- (A) Lítio.
- (B) Metadona.
- (C) Fenitoína.
- (D) Sertralina.
- (E) Imipramina.

**37**

As quedas de pacientes em ambientes hospitalares contribuem para aumentar o tempo de permanência hospitalar e os custos assistenciais, além de gerar ansiedade na equipe de saúde, podendo interferir na continuidade do cuidado. Ao avaliar os pacientes da Clínica Médica, o enfermeiro identifica como baixo risco de queda o paciente

- (A) independente, que se locomove e realiza suas atividades sem ajuda de terceiros, mas que possui pelo menos um fator de risco para queda.
- (B) que anda com auxílio (de pessoa ou de dispositivo) ou se locomove em cadeira de rodas.
- (C) dependente de ajuda de terceiros para realizar suas atividades, com ou sem a presença de algum fator de risco para queda.
- (D) acamado, restrito ao leito, completamente dependente da ajuda de terceiros, com ou sem fatores de risco para queda.
- (E) acomodado em maca, por exemplo, aguardando a realização de exames ou transferência, com ou sem a presença de fatores de risco para queda.

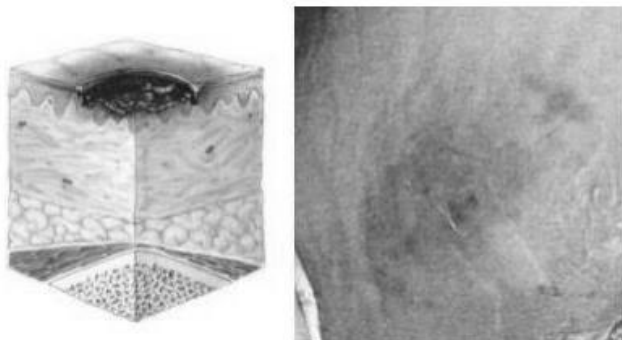
**38**

Qual das seguintes condutas adotadas pelo enfermeiro é considerada uma estratégia para prevenção de infecção do trato urinário associada ao cateterismo vesical de demora?

- (A) Utilizar rotineiramente cateter impregnado com prata ou outro antimicrobiano.
- (B) Trocar cateteres rotineiramente.
- (C) Trocar todo o sistema quando ocorrer desconexão, quebra da técnica asséptica ou vazamento.
- (D) Direcionar o uso de cateter urinário de demora preferencialmente ao cateter vesical intermitente.
- (E) Realizar irrigação vesical contínua com antimicrobiano.

39

Analizando a figura a seguir, considere que se trata de uma Lesão por Pressão (LPP) caracterizada por perda da pele em sua espessura parcial com exposição da derme. Considerando esse tipo de LPP, assinale a alternativa correta.



(NPUAP, 2016)

- (A) O tecido adiposo e os tecidos profundos são visíveis.
- (B) Trata-se de uma LPP estágio IV.
- (C) Está associada ao uso de adesivos médicos ou a feridas traumáticas.
- (D) Geralmente é resultado de microclima inadequado e cisalhamento da pele na região da pélvis e no calcâneo.
- (E) Frequentemente, tecido de granulação e epíbolo estão presentes.

40

Uma classificação adequada dos resíduos gerados em um estabelecimento de saúde permite que seu manuseio seja eficiente, econômico e seguro. Assim, ao descartar bolsas transfusionais vazias ou com volume residual pós-transfusão, esse resíduo deve ser classificado como grupo

- (A) A.
- (B) B.
- (C) C.
- (D) D.
- (E) E.

41

A liderança surgiu da administração, os termos e variáveis que envolvem o seu entendimento acompanham um processo dinâmico em sua evolução histórica. Na prática da Enfermagem, quando o enfermeiro lidera de forma democrática, há determinados comportamentos do líder e dos liderados no processo de trabalho. Em relação a esses comportamentos na liderança democrática, assinale a alternativa correta.

- (A) Na programação dos trabalhos, o líder determina providências para a execução das tarefas, uma por vez, na medida em que são necessárias e de modo imprevisível para o grupo.
- (B) Na divisão do trabalho, tanto as divisões das tarefas como a escolha dos colegas ficam por conta do grupo, com absoluta ausência do líder.
- (C) Sobre a participação no processo de trabalho, o líder não faz nenhuma tentativa de avaliar ou regular o curso das coisas. Faz apenas comentários quando perguntado.
- (D) Na tomada de decisões, as diretrizes são debatidas e decididas pelo grupo que é estimulado e assistido pelo líder.
- (E) No processo de trabalho, o líder é pessoal e dominador nos elogios e nas críticas ao trabalho de cada um.

42

No CAPS II (Adulto e CAPS Álcool e Drogas), para cálculo de dimensionamento de pessoal, na assistência a pacientes de saúde mental, a distribuição percentual do total de profissionais de enfermagem deve observar as seguintes proporções mínimas:

- (A) 62% de enfermeiros e os demais técnicos de enfermagem, ou percentual relativo a maior carga de trabalho obtida do SCP.
- (B) 20% de enfermeiros e os demais técnicos e/ou auxiliares de enfermagem.
- (C) 50% de enfermeiros e os demais técnicos e/ou auxiliares de enfermagem.
- (D) 42% de enfermeiros e os demais técnicos e/ou auxiliares de enfermagem, ou percentual relativo a maior carga de trabalho obtida do grau de dependência.
- (E) 30% de enfermeiros e os demais técnicos e/ou auxiliares de enfermagem, ou percentual relativo a maior carga de trabalho obtida do grau de dependência.

**43**

A Pressão Venosa Central (PVC) é uma medida hemodinâmica determinada pela interação entre volume intravascular, função do ventrículo direito, tônus vasomotor e pressão intratorácica. Ela é obtida por meio de um cateter locado na veia cava superior e conectado diretamente a uma coluna d'água ou a transdutores eletrônicos de pressão. Assim, dentre os principais cuidados relacionados à manutenção do cateter e à garantia de acurácia na medida da PVC, está a

- (A) realização de troca de equipos intermitentes a cada 24 horas e de hemocomponentes a cada uso.
- (B) não realização de infusão contínua de drogas vasoativas na mesma via em que ocorre a monitorização da PVC.
- (C) realização de manobra para aumentar a pressão venosa central (manobra de Valsalva) antes da aferição da PVC.
- (D) utilização de agulha de huber de menor calibre para administrar a terapia infusional prescrita.
- (E) utilização de via proximal para monitorar a PVC caso o cateter seja duplo lúmen em função do calibre do lúmen.

**44**

Os profissionais de saúde da Equipe de Saúde da Família estão empenhados em aumentar a cobertura da vacina contra Meningite ACWY na população de sua área. Para iniciar a ação, o enfermeiro, durante reunião com a equipe, solicitou que cada agente comunitário de saúde verificasse qual a população da área de abrangência da equipe na faixa etária recomendada para essa vacina, que é de

- (A) 09 a 12 anos.
- (B) 18 a 39 anos.
- (C) 60 anos ou mais.
- (D) 11 a 14 anos.
- (E) 06 a 12 meses de vida.

**45**

O bloqueio vacinal trata-se da ação de vacinação seletiva (de acordo com a situação vacinal) dos indivíduos que tiveram contato com caso suspeito ou confirmado para doença exantemática (sarampo ou rubéola). Quando essa ação deve ser realizada?

- (A) Até 72h após a identificação do caso suspeito ou confirmado de sarampo ou rubéola.
- (B) Até 07 dias após a identificação do caso suspeito ou confirmado de sarampo ou rubéola.
- (C) Até 72h após a identificação do caso, apenas com confirmação laboratorial da doença exantemática, e, em crianças menores de 06 meses, até 48h após confirmação do caso.
- (D) Até 07 dias após a identificação do caso, apenas em caso confirmado laboratorialmente de sarampo ou rubéola.
- (E) Até 48h após a identificação do caso suspeito ou confirmado de sarampo ou rubéola e, em crianças menores de 06 meses, até 72h após confirmação do caso.

**46**

Francisco, profissional de saúde, está para iniciar suas atividades em um Hospital Universitário e recebeu vacina de Hepatite B – esquema habitual de 03 doses (0/1/6). Após um mês do término do esquema vacinal, realizou sorologia (anti-HBs) e o resultado foi negativo. Nesse caso, a indicação correta é

- (A) não vacinar mais, considerar suscetível não respondedor.
- (B) testar AgHBs para excluir portador crônico.
- (C) administrar a quarta dose de vacina.
- (D) não tomar nenhuma medida específica para esse caso.
- (E) repetir esquema com 03 doses (0/1/6).

47

Na consulta de pré-natal de baixo risco a uma gestante de 25 anos, primigesta, IG 34 semanas, o enfermeiro utiliza técnica de palpação de edema maleolar e lombar. O enfermeiro avalia e anota o resultado (+) apenas para edema de tornozelo, sem hipertensão ou aumento súbito de peso. Nesse caso, a conduta mais adequada do enfermeiro é

- (A) verificar se o edema está relacionado à postura, ao fim do dia, ao aumento da temperatura ou ao tipo de calçado.
- (B) verificar a presença de sinais ou sintomas de pré-eclâmpsia grave e interrogar a gestante sobre os movimentos fetais.
- (C) encaminhar a gestante para ser avaliada e acompanhada pelo médico.
- (D) encaminhar a gestante para o serviço de referência de alto risco.
- (E) orientar repouso em decúbito lateral direito e seguir o calendário habitual de rotina.

48

As adaptações gravídicas só são possíveis devido aos hormônios da gravidez. São hormônios produzidos pela placenta, EXCETO

- (A) progesterona.
- (B) lactogênio placentário humano.
- (C) estrógeno.
- (D) gonadotrofina coriônica humana.
- (E) ocitocina.

49

O enfermeiro, ao realizar a orientação para puérperas, é questionado sobre o armazenamento do leite materno por ordenha. Ele, então, ensina às puérperas a técnica de ordenha manual, explica sobre o acondicionamento do leite e afirma que o leite cru (não pasteurizado) ordenhado pode ser conservado em geladeira por um período de até

- (A) 02 horas.
- (B) 04 horas.
- (C) 06 horas.
- (D) 12 horas.
- (E) 24 horas.

50

Boa parte do método científico na área de saúde está voltada para a associação de causa e efeito, ou causalidade. Perguntas atuais sobre a Covid-19 exemplificam muito bem essa busca pela associação entre causa e efeito: O distanciamento social realmente previne a transmissão do novo coronavírus? O SARS-CoV-2 causa outras doenças além da doença respiratória?

Para responder a essas perguntas – ou problemas – é necessário conduzir estudos que irão coletar dados, a partir dos quais serão realizados os testes de hipóteses, comprovando ou não a relação causa e efeito. Existem vários métodos disponíveis para que seja aplicado o método científico, alguns mais simples – que trazem poucas ou fracas evidências de que realmente exista a relação “causa e efeito” – outros bem mais completos (o que chamamos de métodos bem desenhados, ou delineados), que mostram com maior certeza essa relação. Assim, dentre as seguintes alternativas, assinale aquela que apresenta o tipo de estudo com maior nível de evidência científica.

- (A) Estudos observacionais de Coorte.
- (B) Opinião de especialistas na área.
- (C) Revisão sistemática e metanálise.
- (D) Estudos de caso-controle.
- (E) Estudos transversais.

51

A Prática Baseada em Evidências (PBE) tem sido considerada uma importante mudança de paradigma na educação e no âmbito da saúde moderna. Sobre a PBE, assinale a alternativa correta.

- (A) A PBE integra processos nas múltiplas dimensões e os relaciona com a estrutura socioeconômica e cultural.
- (B) A utilização da PBE permite diminuir a distância entre a pesquisa e a prática assistencial.
- (C) No campo da Estratégia Saúde da Família (ESF), a PBE é melhor utilizada, pois são espaços homogêneos com realidade de saúde delimitada.
- (D) A PBE estrutura a conduta, substituindo o julgamento clínico e a experiência pessoal.
- (E) Uma evidência científica de qualidade deve-se aplicar a todos os pacientes.

52

Paciente do sexo feminino, 32 anos, vítima de acidente de carro envolvendo grande troca de energia. Nesse caso, na avaliação primária da vítima de trauma, o enfermeiro deve identificar com maior prioridade o(a)

- (A) hemorragia exsanguinante.
- (B) dor severa.
- (C) história de perda de consciência.
- (D) dispneia.
- (E) alteração da sensibilidade dos membros.

53

Durante avaliação primária a um paciente politraumatizado, a avaliação neurológica tem o objetivo de determinar o nível de consciência (NC) e verificar o potencial para hipoxia do doente. A pontuação da Escala de Coma de Glasgow é uma ferramenta utilizada para determinar o NC. Assim, é indicativo de tratamento ativo da via aérea do paciente a pontuação da Escala de Coma de Glasgow menor ou igual a

- (A) 15.
- (B) 14.
- (C) 12.
- (D) 10.
- (E) 8.

54

Paciente aguardando atendimento na UPA sofre um mal súbito e é identificado que ele se encontra em parada cardiorrespiratória (PCR). O paciente é atendido na sala de emergência, sendo iniciadas as manobras de reanimação cardiopulmonar (RCP), o ritmo cardíaco é de fibrilação ventricular. Nesse caso, deve-se, prioritariamente,

- (A) hiperventilar o paciente.
- (B) administrar epinefrina imediatamente.
- (C) realizar carga de choque para desfibrilação.
- (D) realizar dois ciclos de compressões torácicas.
- (E) considerar capnografia e via aérea avançada.

55

Durante a avaliação inicial do paciente, com, pelo menos um sinal de alerta para Acidente Vascular Cerebral (AVC), é necessário fazer uso da escala ilustrada a seguir:

Dê um sorriso	
	
Veja se há desvio da boca	
( ) Normal	( ) Alterado

Levante os braços	
	
Veja se um braço cai por perda de força	
( ) Normal	( ) Alterado

Fale a frase:	
O Brasil é o rei do Futebol	
Veja se a fala está alterada	
( ) Normal	( ) Alterado

Fonte: TelessaúdeRS-UFRGS (2018) adaptado de Manual de rotinas para atenção ao AVC, Ministério da Saúde (2013).

Essa escala é conhecida como

- (A) escala de Cincinatti.
- (B) classificação de Toast.
- (C) escala de Coma de Glasgow.
- (D) escala de Rankin.
- (E) NIH Stroke Scale (NIHSS).

**56**

**Sobre a Noradrenalina, assinale a alternativa correta.**

- (A) Exerce sua ação terapêutica através de aumento da pressão arterial sistólica e diminuição da resistência vascular periférica.
- (B) É capaz de aumentar a frequência cardíaca em virtude da ação de barorreceptores que levam ao aumento de atividade vagal.
- (C) Causa aumento da perfusão renal e mesentérica em razão de vasodilatação sistêmica.
- (D) A via preferível de administração desta droga é por acesso venoso periférico.
- (E) É uma droga de escolha para ser usada como agente vasopressor em situações de choque séptico.

**57**

**Para um paciente internado em UTI com insuficiência respiratória aguda grave, para qual dos medicamentos listados a seguir existe contra-indicação de uso?**

- (A) Midazolam.
- (B) Aminofilina.
- (C) Ketamina.
- (D) Succinilcolina.
- (E) Dexametasona.

**58**

**Como futuro pai, Marcos acompanha a esposa em todas as consultas do pré-natal de baixo risco. Assim, considerando os cuidados ao homem, assinale a alternativa que apresenta somente parâmetros/exames que o enfermeiro deverá solicitar/realizar no pré-natal do parceiro.**

- (A) Aconselhamento, IMC e aferição de pressão arterial. Demais exames somente no caso de comportamento de risco.
- (B) Sorologia para hepatite A, B e C, HIV e sífilis, glicose, hemograma, lipidograma, PSA, IMC e aferição de pressão arterial.
- (C) Sorologia para hepatite B e C, HIV e sífilis, glicose, hemograma, lipidograma, PSA, IMC e aferição de pressão arterial.
- (D) Sorologia para HIV e sífilis, glicemia de jejum, lipidograma, PSA e aferição de pressão arterial.
- (E) Sorologia para hepatite B e C, HIV e sífilis, glicose, hemograma, lipidograma, IMC e aferição de pressão arterial.

**59**

**Em relação à Avaliação Geriátrica Ampla (AGA) para o rastreamento das síndromes geriátricas, assinale a alternativa correta.**

- (A) A polifarmácia é considerada a ingestão contínua de 10 ou mais medicamentos diários.
- (B) A insuficiência familiar, apesar de também necessitar de uma abordagem na consulta de enfermagem, não faz parte da AGA.
- (C) A instabilidade postural pode ser avaliada pelo *Timed Up and Go Test*, cujo o tempo de 10 segundos indica risco mínimo de quedas.
- (D) As Atividades Instrumentais de Vida Diária (AIVD) envolvem os cuidados com o próprio corpo, como tomar banho, vestir-se e ter o controle de fezes e urina.
- (E) Na avaliação do estado cognitivo, o Mini mental com pontuação de 23 indica alteração cognitiva grave.

**60**

**Diante de um paciente com gastrostomia, o enfermeiro deverá realizar qual dos seguintes cuidados?**

- (A) Administrar o dobro da dieta, caso a dieta do horário anterior não tenha sido administrada, para evitar perda calórica.
- (B) Posicionar o paciente de forma confortável, com a cabeceira elevada.
- (C) Instilar 20 ml de ar para eliminar qualquer resíduo anterior à administração da dieta.
- (D) Administrar a dieta em até trinta minutos para evitar distensão abdominal, cólicas e diarreia.
- (E) Utilizar a gastrostomia exclusivamente para alimentação e hidratação.

