

AVANÇASP



CÂMARA MUNICIPAL DE FRANCISCO
MORATO/SP

CONCURSO PÚBLICO
01/2025

TÉCNICO EM INFORMÁTICA

Leia atentamente as instruções abaixo

1. PROVA E FOLHA DE RESPOSTAS

• Além deste Caderno de Prova, contendo 50 (cinquenta) questões objetivas, você receberá do Fiscal de Sala:

• 01 (uma) Folha de Respostas destinada às respostas das questões objetivas. Confira se seus dados estão corretos.

2. TEMPO

• 03 (três) horas é o tempo disponível para realização da prova, já incluído o tempo para marcação da Folha de Respostas da prova objetiva;

• **01 (uma) hora** após o início da prova é possível, retirar-se da sala levando o caderno de prova;

3. INFORMAÇÕES GERAIS

• As questões objetivas têm 05 (cinco) alternativas de resposta (A, B, C, D, E) e somente **uma** delas está correta;

• Verifique se seu caderno está completo, sem repetição de questões ou falhas. Caso contrário, informe imediatamente o Fiscal da Sala, para que sejam tomadas as devidas providências;

• Confira seus dados pessoais na Folha de Respostas, especialmente nome, número de inscrição e documento de identidade e leia atentamente as instruções para preenchimento;

• O preenchimento das respostas da prova objetiva é de sua responsabilidade e não será permitida a troca de Folha de Respostas em caso de erro de marcação pelo candidato;

• Marque, na folha de respostas, com caneta de tinta azul ou preta, a letra correspondente à alternativa que você escolheu.

• Reserve tempo suficiente para o preenchimento de suas respostas. Para fins de avaliação, serão levadas em consideração apenas as marcações realizadas na Folha de Respostas da prova objetiva, não sendo permitido anotar informações relativas às respostas em qualquer outro meio que não seja o caderno de prova;

• Ao se retirar, entregue a Folha de Respostas preenchida e assinada ao Fiscal de Sala.

SERÁ ELIMINADO do presente certame o candidato que:

a) for surpreendido, durante as provas, em qualquer tipo de comunicação com outro candidato;

b) portar ou usar, qualquer tipo de aparelho eletrônico (calculadoras, bips/pagers, câmeras fotográficas, filmadoras, telefones celulares, smartphones, tablets, relógios, walkmans, MP3 players, fones de ouvido, agendas eletrônicas, notebooks, palmtops ou qualquer outro tipo de computador portátil, receptores ou gravadores) seja na sala de prova, sanitários, pátios ou qualquer outra dependência do local de prova;

c) se ausentar da sala em que se realizam as provas levando consigo o Caderno de Questões e/ou a Folha de Respostas;

d) se recusar a entregar a Folha de Respostas, quando terminar o tempo estabelecido;

e) não assinar a Lista de Presença e/ou a Folha de Respostas.

CADERNO DE QUESTÕES

PROVA OBJETIVA

LÍNGUA PORTUGUESA**TEXTO**

Leia o texto a seguir para responder às questões de 01 a 03.

Entrando pela cozinha

Aromas, sabores, os sons dos talheres e das panelas misturados à prosa em alto volume das vozes femininas. A cozinha é parte tão viva da casa! Não sei se de todas. Por certo da casa da minha infância e adolescência, perseverando na casa dos meus pais hoje e na minha. A gente não come somente a comida. Come os afetos, os prazeres, os desejos. Quantas lembranças acordam o olfato com os cheiros daquele tempero de um certo prato que aquela pessoa preparava?

Peço, agora, que você imagine os alimentos de sua infância, seus cheiros, sabores, texturas e aromas, imagens e vozes das pessoas que os faziam. Feche os olhos! Sim, eu agora fecho os meus para dar vazão à memória. Feche, por favor, também os seus!

Salivei. As memórias da cozinha da mãe e das avós me despertam todos os sentidos. De um lado, pães de queijo, pamonhas, pudins e outras sobremesas do Centro-Oeste – a origem materna. De outro lado, caruru, vatapá, camarões e peixes no toque do dendê do Nordeste africano e o tempero sem igual da mãe de meu pai. Isso tudo se misturando à riqueza de legumes e verduras do Sudeste do país, onde habitávamos, e seus hábitos iam nos habitando. No alimento, a poética ancestral do cuidar entrelaçada aos sabores gastronômicos miscigenando minha família e o país.

Tive um professor cuja casa tem a entrada pela cozinha. Construiu assim, a cozinha na frente da casa. Ele diz que é porque as pessoas gostam é de ficar na cozinha. Que quando era criança ficava era todo mundo lá. Então construiu a casa entrando pela cozinha, esse lugar que congrega as pessoas e suas histórias – temperos e contos à beira do fogão.

Ao redor da mesa, vivi e vivo os maiores e melhores momentos de comunhão familiar. Também ao redor da mesa, alguns dissabores e

conflitos. A riqueza da gastronomia familiar brasileira tecida em fios de cuidar é como rede em varanda que embala um cochilo sem pretensão. Das extravagâncias natalinas ao pão de cada dia. É belo esse lugar de onde vim por tão sagrado que é! É belo esse lugar de onde vim, por tão profano que é!

MOURA, Cristiana. Entrando pela cozinha. *Crônica do dia*. Disponível em <https://www.cronicadodia.com.br/2014/06/entrando-pela-cozinha-cristiana-moura.html>.

QUESTÃO 01

O texto “Entrando pela cozinha” é elaborado com base em:

- (A) reflexões que se apoiam em lembranças e experiências vividas por algum conhecido da autora.
- (B) reflexões que se apoiam em lembranças e experiências da própria autora-narradora.
- (C) pensamentos sobre um futuro próximo a ser vivenciado pela própria autora.
- (D) pensamentos sobre um futuro distante a ser vivenciado pela própria autora.
- (E) pensamentos sobre um futuro próximo a ser vivenciado por algum conhecido da autora.

QUESTÃO 02

“Por certo da casa da minha infância e adolescência, **perseverando** na casa dos meus pais hoje e na minha.”

A palavra destacada no trecho acima é sinônima de:

- (A) “persistindo”.
- (B) “abandonando”.
- (C) “renunciando”.
- (D) “inexistindo”.
- (E) “desistindo”.

QUESTÃO 03

“Tive um professor **cuja** casa tem a entrada pela cozinha.”

A palavra destacada no trecho acima tem o sentido de:

- (A) modo.
- (B) posse.
- (C) lugar.
- (D) tempo.
- (E) negação.

QUESTÃO 04

Assinale a alternativa cujo elemento destacado apresenta ambiguidade (dupla possibilidade de interpretação) no contexto em que está sendo empregado.

- (A) Cheguei muito tarde, e **isso** desagradou os meus pais.
- (B) Resolvi o problema da prova; **ela** estava muito difícil.
- (C) Eis aqui a filha da minha vizinha, **que** é muito inteligente.
- (D) A chave do armário, **a qual** estava perdida, foi encontrada na lixeira.
- (E) As pessoas **que** encontrei pelo caminho são todas muito legais.

QUESTÃO 05

Assinale a alternativa cuja forma verbal destacada está flexionada corretamente.

- (A) Quando você **vir** à escola, lembre-se de trazer os livros.
- (B) Se nós **compormos** uma bela canção, ficaremos famosos.
- (C) Se ela **rever** os seus atos, viverá com mais coerência.
- (D) Se você **depuser** contra nós, estará perdendo novos amigos.
- (E) Quando os magos **preverem** tudo certo, ficarão muito famosos.

QUESTÃO 06

Estabeleça a relação entre a palavra destacada em cada expressão e o sentido expresso por ela. A seguir, assinale a sequência correta obtida.

- (i) Estamos falando **de** astronomia.
 - (ii) Estava morrendo **de** rir.
 - (iii) Vim para cá **de** patinete.
 - (iv) Meus primos virão **de** uma bela fazenda.
- (a) instrumento
 - (b) assunto
 - (c) origem
 - (d) causa
- (A) i-c / ii-a / iii-d / iv-b
 - (B) i-d / ii-b / iii-c / iv-a
 - (C) i-a / ii-b / iii-c / iv-d
 - (D) i-d / ii-c / iii-b / iv-a
 - (E) i-b / ii-d / iii-a / iv-c

QUESTÃO 07

“Um dos méritos da poesia, que muita gente não percebe, é que **ela diz mais que a prosa**, e em menos palavras do que a prosa.” (Voltaire)

A expressão destacada no pensamento acima apresenta a seguinte figura de linguagem:

- (A) hipérbato.
- (B) pleonasma.
- (C) prosopopeia.
- (D) metonímia.
- (E) antítese.

QUESTÃO 08

Assinale a alternativa que apresenta o nome do documento da redação técnica oficial que tem por objetivo registrar fatos, procedimentos e resultados para informar e subsidiar decisões administrativas.

- (A) Ata
- (B) Ofício
- (C) Memorando
- (D) Declaração
- (E) Relatório

QUESTÃO 09

CAZO. *Desejos.* Disponível em <https://blogdoaftm.com.br/charge-desejos/>.

A charge acima apresenta uma crítica direta à(ao):

- (A) bom uso da ciência e tecnologia feito pelos seres humanos.
- (B) esforço bem sucedido dos seres humanos para conservar o planeta.
- (C) estado já degradado do planeta desde a sua criação.
- (D) degradação do meio ambiente pelos seres humanos.
- (E) crença numa origem divina do nosso planeta.

QUESTÃO 10

Assinale a alternativa em que todas as características se aplicam à linguagem ideal da redação técnica oficial.

- (A) objetividade, concisão, clareza, correção gramatical.
- (B) ambiguidade, períodos longos, concisão, clareza.
- (C) subjetividade, correção gramatical, períodos longos.
- (D) períodos curtos, excesso de intercalações, correção gramatical.
- (E) coesão, coerência, concisão, excesso de intercalações.

MATEMÁTICA E RACIOCÍNIO LÓGICO**QUESTÃO 11**

Considere a expressão:

$$G = \left(8^{\frac{1}{6}}\right)^2 + \frac{3}{2}$$

Sabendo que $8 = 2^3$ determine o valor numérico de G e assinale a alternativa correta.

- (A) $\frac{2}{7}$
- (B) 2
- (C) $\frac{19}{2}$
- (D) $\frac{7}{2}$
- (E) 3

QUESTÃO 12

Analise as assertivas abaixo, referentes a porcentagens, e classifique-as em verdadeiro (V) ou falso (F). Em seguida, assinale a alternativa correta.

- () 40 é 40% de 1000.
- () 118% de 150 é igual a 177.
- () 1 é 0,1% de 1000.
- () 25 é 30% de 90.
- (A) V – F – F – F
- (B) V – V – F – F
- (C) F – V – V – V
- (D) F – F – F – V
- (E) F – V – V – F

QUESTÃO 13

Em 2023, o hotel Serra Azul recebeu 4.800 hóspedes. Em 2024, o número subiu para 6.240 hóspedes. Com base nesses dados, qual é a razão entre o número de hóspedes de 2024 e o de 2023? Assinale a alternativa correta.

- (A) 10:13
- (B) 13:10
- (C) 6:5
- (D) 5:4
- (E) 4:3

QUESTÃO 14

As notas de Aline em seis provas foram 7, 8, 6, 10, 9 e 8. Assinale a alternativa que apresenta a média aritmética dessas notas.

- (A) 4,5
- (B) 5,5
- (C) 8,0
- (D) 7,8
- (E) 6,6

QUESTÃO 15

Considere os números 729 e 6561. Assinale a alternativa que apresenta corretamente o Mínimo Múltiplo Comum (MMC) desses dois números.

- (A) 6561
- (B) 729
- (C) 648
- (D) 81
- (E) 9

QUESTÃO 16

Roberto aplicou R\$ 18.350,00 em um investimento que rende juros simples a uma certa taxa ao ano. Após 6 anos, Roberto pretende retirar o montante.

Considerando o contexto acima, **utilize as afirmativas a seguir como parte integrante da resolução**, identifique quais são verdadeiras ou falsas e, em seguida, assinale a alternativa correta correspondente:

I. Adotando que a taxa de juros simples aplicada seja de 5% ao ano.

II. Adotando que a taxa de juros simples aplicada seja de 11% ao ano.

III. O montante obtido foi de R\$ 30.461,00.

IV. O montante obtido foi de R\$ 24.000,00.

- (A) I, II, III e IV estão corretas.
- (B) Apenas I, II e III estão corretas.
- (C) Apenas II e III estão corretas.
- (D) Apenas I e III estão corretas.
- (E) Apenas I e IV estão corretas.

QUESTÃO 17

O futuro submarino nuclear brasileiro, denominado SN-Álvaro Alberto (SN-10), está projetado para atingir velocidades submersas superiores a 25 nós. Considere que 1 nó equivale a 1,852 km/h, que essa velocidade é mantida constante e assinale a alternativa correta que apresenta a distância percorrida, em quilômetros, após 12 horas navegando a 25 nós.

- (A) 450,0 km
- (B) 555,6 km
- (C) 600,0 km
- (D) 740,8 km
- (E) 1.110,0 km

QUESTÃO 18

Considere o sistema de equações do primeiro grau abaixo:

$$\begin{cases} 1,5x - y = 9 \\ 3,5x + y = 21 \end{cases}$$

Assinale a alternativa que apresenta os valores corretos de x e y , respectivamente, que resolvem o sistema acima.

- (A) $x = 2$ e $y = 3$
- (B) $x = 3$ e $y = 10,5$
- (C) $x = 0$ e $y = 6$
- (D) $x = 6$ e $y = 0$
- (E) $x = 1$ e $y = 7,5$

QUESTÃO 19

Qual é o perímetro do triângulo PQR, retângulo em P, sabendo que um dos catetos é dado por $PQ = x + 3$, o outro por $PR = x - 2$ e a hipotenusa por $QR = x + 8$?

Assinale a alternativa correta.

- (A) 13
- (B) 24
- (C) 30
- (D) 48
- (E) 60

QUESTÃO 20

Jair, técnico de informática em uma empresa de desenvolvimento de software, está organizando os arquivos de backup do servidor. Ele percebe que um dos diretórios ocupa 3.072 MB e precisa informar ao gestor o tamanho aproximado desse diretório em gigabytes (GB), utilizando o sistema de medidas usual em informática, onde: $1\text{ GB} = 1024\text{ MB}$. Com base nessas informações, qual é o tamanho do diretório em gigabytes?

Assinale a alternativa correta.

- (A) 2 GB
- (B) 2,5 GB
- (C) 3 GB
- (D) 3,5 GB
- (E) 4 GB

CONHECIMENTOS ESPECÍFICOS**QUESTÃO 21**

O computador com altíssimo desempenho de processamento e grande capacidade de memória, para aplicações que exigem cálculos complexos e tarefas intensivas é denominado:

- (A) Servidor de rede
- (B) Computador de jogos
- (C) Supercomputador
- (D) Microcontrolador
- (E) *Cluster*

QUESTÃO 22

Em uma Unidade Central de Processamento (UCP), quando a instrução é decodificada para determinar a ação que deve ser executada, temos a seguinte operação:

- (A) Interpretar a instrução
- (B) Obter os dados
- (C) Processar os dados
- (D) Gravar os dados
- (E) Buscar instrução

QUESTÃO 23

É o componente do computador cuja principal função é integrar todos os outros componentes ao processador, com o melhor desempenho e confiabilidade possível. A descrição precedente refere-se ao/à:

- (A) Placa integrada auxiliar
- (B) *Notebook*
- (C) *BIOS*
- (D) Placa de vídeo
- (E) Placa-mãe

QUESTÃO 24

Acerca da manutenção de equipamentos de informática, assinale a alternativa correta.

- (A) A manutenção corretiva diz respeito a procedimentos que visam proteger o equipamento contra problemas futuros.
- (B) Problemas físicos na memória RAM não necessariamente podem ocasionar problemas mais complexos, como travamento ou reinicialização repentina do computador.
- (C) Um problema na placa de som é capaz de causar a parada total do equipamento.
- (D) Um problema na fonte de alimentação elétrica possui um nível de gravidade baixo.
- (E) A limpeza física regular para remoção de poeira é um procedimento de manutenção preventiva.

QUESTÃO 25

O programa especialmente desenvolvido por um fabricante para trabalhar em conjunto com o sistema operacional no controle de dispositivos de *hardware* específicos é conhecido como:

- (A) Painel de Controle
- (B) *Chipset*
- (C) *Driver*
- (D) SETUP
- (E) Propriedades de Disco Local

QUESTÃO 26

Analise a lista abaixo:

1. Multímetro.
2. Cabo SATA.
3. Cabo de Força.
4. Cabo HDMI.
5. Pano que não solte fiapos.

Após a desmontagem de um computador, são itens essenciais para realizar uma adequada manutenção ou um adequado conserto deste equipamento:

- (A) 3 e 4, apenas.
(B) 2 e 3, apenas.
(C) 1, 2, 3, 4 e 5.
(D) 3, 4 e 5 apenas.
(E) 4 e 5, apenas.

QUESTÃO 27

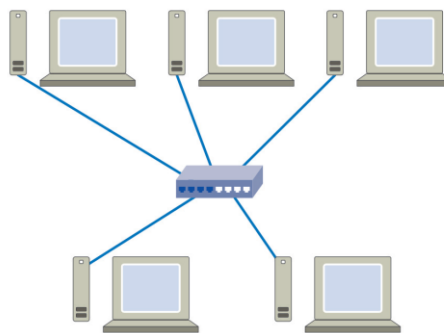
Considerando o cenário de instalação de equipamentos periféricos de um computador, um programa de OCR (*Optical Character Recognition* ou Reconhecimento Óptico de Caracteres) é útil para maximizar a utilização do seguinte equipamento:

- (A) *Scanner*
(B) *Mouse*
(C) Teclado
(D) Gabinete
(E) Impressora *Plotter*

QUESTÃO 28

No contexto da instalação de redes de computadores, o rol dos principais componentes do cabeamento estruturado NÃO inclui:

- (A) Cabeamento circular.
(B) Cabeamento de *backbone*.
(C) Sala de equipamentos.
(D) Área de trabalho.
(E) Caixas de passagem.

QUESTÃO 29

Uma topologia de rede tem o objetivo de descrever como é estruturada uma rede de computadores, tanto fisicamente como logicamente. A figura precedente é um exemplo de topologia:

- (A) Malha.
(B) Estrela.
(C) Árvore.
(D) Híbrida.
(E) Anel.

QUESTÃO 30

Todos os computadores e dispositivos que fazem parte de uma rede necessitam de:

- (A) um *pen drive*
(B) uma estação cliente-servidor avançada
(C) uma programação complexa
(D) uma placa adaptadora de rede
(E) um *modem* para conexão com a operadora de telefonia

QUESTÃO 31

Assinale a alternativa que possui um exemplo de sistema operacional de rede é o:

- (A) *Windows Update*
(B) *Windows Server*
(C) *Chrome OS*
(D) *Microsoft Store*
(E) Explorador de Arquivos

QUESTÃO 32

No Prompt de Comando do *Microsoft Windows* 11, o comando que pode ser utilizado para descobrir o IP (*Internet Protocol*) de um computador é o:

- (A) DIR
- (B) DIR ALL
- (C) C:
- (D) D:
- (E) IPCONFIG

QUESTÃO 33

No sistema operacional Linux, a linha de comando apresenta o *prompt* do *shell*, indicando que o sistema está pronto para receber instruções. Normalmente o *prompt* terminado com o caractere #, indica tratar-se do usuário:

- (A) comum
- (B) *root* (administrador do sistema)
- (C) visitante
- (D) temporário
- (E) com acesso limitado ao banco de dados da organização, mas com acesso irrestrito de segurança

QUESTÃO 34

Um usuário do *Microsoft Windows* 11 deseja desfazer o procedimento de exclusão de um arquivo que estava na Área de Trabalho.

Dessa forma, é correto afirmar que este usuário poderá acessar a Lixeira do sistema operacional, selecionar o arquivo excluído, clicar com o botão direito do mouse (em configuração padrão) e selecionar a opção:

- (A) Propriedades
- (B) Recortar
- (C) Compartilhar
- (D) Compactar
- (E) Restaurar

QUESTÃO 35

O princípio da segurança da informação que descreve a condição em que um sistema de informações presta seus serviços com níveis de eficiência e eficácia aceitáveis é:

- (A) Disponibilidade
- (B) Integridade
- (C) Confiabilidade
- (D) Confidencialidade (Sigilo)
- (E) Autenticidade

QUESTÃO 36

Ameaças aos sistemas de informação são condições, agentes ou acontecimentos que podem prejudicar, de forma temporária ou permanente, o funcionamento de um sistema de informação. Uma ameaça do tipo *spam* é caracterizada

- (A) por usuários experientes que quebram sistemas de segurança (como acesso) ou quebram sistemas de proteção a *softwares* (senhas e números de série dos programas).
- (B) por programas desatualizados
- (C) pelos usuários descontentes ou leigos que podem causar problemas com ou sem intenção.
- (D) pelas técnicas que se utilizam da ingenuidade ou do estado emocional dos usuários para permitir a obtenção de dados privados.
- (E) pelo envio de mensagens de *e-mail* em grande número e sem autorização dos destinatários.

QUESTÃO 37

São termos comumente e corretamente associados à criptografia de dados e informações, EXCETO:

- (A) Algoritmo Criptográfico
- (B) Decriptografar
- (C) Encriptar
- (D) Chave Desprotegida
- (E) Cifrar

QUESTÃO 38

A licença é o direito legal que o usuário tem para utilizar um determinado programa. Assinale o tipo de licença em que um programa é fornecido mediante pagamento da licença de uso, que geralmente proíbe cópia, redistribuição ou modificação do código-fonte.

- (A) *Adware*
- (B) *Open Source*
- (C) Proprietário
- (D) Livre
- (E) Beta

QUESTÃO 39

No sistema operacional Linux, o comando padrão para manipular partições de discos rígidos é o:

- (A) *fdisk*
- (B) *home*
- (C) *pwd*
- (D) *cd*
- (E) *mkdir*

QUESTÃO 40

Analise as informações dispostas abaixo:

1. Não podem ser modificados (facilmente).
2. Com muita frequência, são encontrados com tamanhos menores do que os arquivos originais (que foram criados em programas editores de textos).
3. Podem ser vistos e impressos por qualquer computador da mesma forma como foram criados (páginas, cores, fontes, imagens), independentemente do programa que foi usado para criar o arquivo que deu origem.

As informações precedentes remetem aos arquivos com extensão:

- (A) TXT
- (B) ODT
- (C) PDF
- (D) ODS
- (E) RTF

QUESTÃO 41

Tendo como base os conceitos associados à internet, assinale a alternativa correta.

(A) Uma Rede Social é a mais importante fonte de divulgação e de consulta sobre as informações disponibilizadas na internet.

(B) *Sites* de aplicações são aqueles cujos conteúdos consistem em ferramentas de automatização, produtividade e compartilhamento, substituindo aplicações de *desktop*.

(C) Um navegador (ou *browser*) é um ponto de conexão entre partes de um *site* ou de um *site* para outro.

(D) Um provedor é um ponto de conexão entre partes de um *site* ou de um *site* para outro.

(E) URL (*Uniform Resource Location*) significa percorrer páginas de uma mesma organização, por meio de vínculos sucessivos.

QUESTÃO 42

O protocolo FTP (*File Transfer Protocol*) é usado para:

(A) realizar o acesso à internet de forma mais segura.

(B) realizar a conexão entre dois computadores para que um deles “finja” ser terminal do outro.

(C) tradução dos nomes de domínios

(D) realizar a transferência de arquivos entre dois computadores através da internet.

(E) o “controle remoto” de vários dispositivos da rede.

QUESTÃO 43

Quando parte do sistema de informação de uma empresa é liberado por meio da internet para alguns usuários externos, de forma restrita, tem-se uma:

(A) Extranet

(B) Intranet

(C) BAN (*Body Area Network* – Rede Corporal)

(D) PAN (*Personal Area Network* – Rede Pessoal)

(E) Rede Wi-fi

QUESTÃO 44

C# e Visual Basic são algumas das linguagens que podem ser trabalhadas na(o) _____, da empresa _____.

Complete as lacunas com os termos corretos e na ordem que se apresentam

- (A) ambiente *Office*; Google.
- (B) ambiente *Word*; *Microsoft*.
- (C) plataforma Google; Google.
- (D) plataforma .NET; *Microsoft*.
- (E) plataforma VB; .NET.

QUESTÃO 45

```
{
    int R, A, B;
    A = Convert.ToInt32(textBox1.Text);
    B = Convert.ToInt32(textBox2.Text);
    R = A + B;
    if (R > 10)
    {
        Label3.Text = Convert.ToString(R);
    }
}
```

O fragmento de código acima foi escrito na linguagem C#. Dessa forma, é correto afirmar o seguinte:

- (A) É possível identificar um desvio condicional simples.
- (B) Existe pelo menos uma variável do tipo ponto flutuante.
- (C) As variáveis A e B são *strings*.
- (D) A expressão **R = A + B**; ocasionará um erro.
- (E) Todos os nomes de variáveis estão incorretos.

Tendo como base o código abaixo, escrito na linguagem PHP, responda às questões 46 e 47.

```
1 $nome = "Sr. Fulano";
2 $idade = 43;
3 echo "Olá, $nome!<br>";
4 echo "Você tem $idade anos.<br>";
5 if ($idade >= 18) {
6     echo "Você é maior de idade.";
7 } else {
8     echo "Você é menor de idade.";
9 }
```

QUESTÃO 46

Nas linhas 1 e 2, o sinal de igual representa:

- (A) um nome de variável.
- (B) um atributo de valor numérico.
- (C) um valor nulo.
- (D) uma varável com valor lógico.
- (E) um operador de atribuição.

QUESTÃO 47

A execução do código mostrará que o Sr. Fulano:

- (A) possui 18 anos.
- (B) possui 20 anos.
- (C) é maior de idade.
- (D) possui idade inferior a 18 anos.
- (E) é uma criança.

QUESTÃO 48

No banco de dados MySQL, o operador lógico de conjunção é o:

- (A) OR
- (B) AND
- (C) NOT
- (D) XOR
- (E) DROP

QUESTÃO 49

```
CREATE TABLE cadfun (  
    CODFUN INTEGER NOT NULL PRIMARY KEY,  
    NOME VARCHAR (40) NOT NULL,  
    DEPTO CHAR (2),  
    FUNCAO CHAR (20),  
    SALARIO DECIMAL (10, 2)  
);
```

Considerando o código precedente, é correto afirmar que a chave primária é o campo:

- (A) NOME
- (B) VARCHAR
- (C) SALARIO
- (D) CODFUN
- (E) CHAR

QUESTÃO 50

No *Microsoft Access*, uma consulta é

- (A) um modo de trabalho que permite manipular os dados do banco de dados de uma forma personalizada.
- (B) uma maneira predefinida de pesquisar os dados da tabela.
- (C) o local em que são armazenados os dados.
- (D) organizada segundo um formato matricial, em que as linhas representam os registros e as colunas representam os campos.
- (E) sinônimo de relatório.

