



**PREFEITURA MUNICIPAL DE CONTAGEM-MG –
SECRETARIA MUNICIPAL DE SAÚDE
CONCURSO PÚBLICO –
EDITAL Nº 01/2025, DE 6 DE AGOSTO DE 2025**

**CADERNO DE PROVA – MANHÃ
TIPO 1**

BIÓLOGO

LEIA ATENTAMENTE AS SEGUINTE INSTRUÇÕES:

1. Este caderno de prova contém **40 (quarenta) questões** de múltipla escolha, de **1 a 40** e distribuídas da seguinte forma:
 - 1 a 5 – Língua Portuguesa;
 - 6 a 10 – Informática Básica;
 - 11 a 20 – Legislação do Sistema Único de Saúde – SUS;
 - 21 a 25 – Conhecimentos do Município de Contagem-MG;
 - 26 a 40 – Conhecimentos Específicos.
2. Confira se a quantidade e a ordem das questões deste caderno de prova estão de acordo com as instruções anteriores. Caso o caderno esteja incompleto, tenha defeito ou apresente qualquer divergência, comunique imediatamente ao fiscal de sala para que ele tome as providências cabíveis.
3. Para cada uma das questões de múltipla escolha, são apresentadas **4 (quatro)** alternativas de resposta. Apenas **1 (uma)** resposta responde corretamente à questão.
4. O tempo disponível para esta prova é de **4 (quatro) horas**.
5. Reserve tempo suficiente para o preenchimento da folha de respostas (prova objetiva).
6. Os rascunhos e as marcações assinaladas neste caderno **não** serão considerados para avaliação.
7. O candidato somente poderá se retirar do local da aplicação das provas após **1 (uma) hora** de seu início, mas somente poderá levar consigo o caderno de questões no decurso dos últimos **30 (trinta)** minutos anteriores ao horário determinado para o encerramento da prova.
8. Não será permitida a anotação de informações relativas às suas respostas no comprovante de inscrição e/ou em qualquer outro meio.
9. Quando terminar, chame o fiscal de sala, entregue a folha de respostas.
10. Boa prova!

O texto seguinte servirá de base para responder às questões de 1 a 5.

A conexão primordial

A comunicação fundamenta as relações humanas, transmite sentimentos, experiências e conhecimentos, permitindo ao indivíduo compreender a si mesmo e ao mundo. Desde a Grécia Antiga, o diálogo ocupa lugar central na construção das ideias, como demonstram os métodos filosóficos baseados na palavra, na escuta e na reflexão coletiva.

Na educação, o pensamento de Paulo Freire reafirma o diálogo como prática transformadora, capaz de construir sentidos e promover consciência crítica. No entanto, em uma sociedade marcada pela superexposição e pela comunicação mediada por tecnologias, a linguagem tende a se esvaziar, tornando as interações mais rápidas, superficiais e individualizadas.

O diálogo exige presença, referências físicas e envolvimento emocional, pois olhar, escutar e sentir são dimensões essenciais da experiência humana. Valorizar a conversa, as vivências compartilhadas e as relações comunitárias significa reconhecer o diálogo como ato ético, estético e transformador, capaz de fortalecer vínculos, promover a fraternidade e projetar um futuro mais humano e solidário.

Texto Adaptado

GEDEON, Leo. A conexão primordial. A Folha Torres, [s.l.], [s.d.]. Disponível em: <https://afolhatorres.com.br/colunas/a-conexao-primordial/>. Acesso em: 18 jan. 2026.

Questão 01

Com base no texto, assinale a alternativa que interpreta corretamente a tese central e a relação entre presença, tecnologia e dimensão ética do diálogo:

- (A) A tese sustenta que tecnologias inviabilizam diálogo autêntico em qualquer forma, e que interações digitais não comportam criticidade, densidade ou vínculos sociais.
- (B) O núcleo argumentativo celebra interações rápidas como progresso do diálogo, pois a individualização nas redes amplia profundidade, sentido e comunidade.
- (C) O texto afirma o diálogo, ancorado em presença sensível e vivência comum, como ato ético?estético transformador que resiste ao esvaziamento tecnológico.
- (D) A ênfase em olhar, escuta e sentir reduz o diálogo a afeto imediato e privado, prescindindo de referências partilhadas, crítica social e finalidade transformadora.

Questão 02

No trecho "Desde a Grécia Antiga, o diálogo ocupa lugar central na construção das ideias", a vírgula após "Grécia Antiga" desempenha uma função sintática e discursiva específica. Considerando as regras de pontuação e os efeitos de sentido produzidos no enunciado, assinale a alternativa mais precisa quanto ao papel dessa vírgula no período.

- (A) A vírgula isola expressão explicativa que retoma conhecimento compartilhado pelo leitor, conferindo ao trecho caráter parentético e destacando a importância cultural da referência histórica.
- (B) A vírgula separa um adjunto adverbial anteposto, cuja antecipação reforça o enquadramento temporal histórico da afirmação, contribuindo para organizar a progressão temática do período sem alterar sua estrutura sintática essencial.
- (C) A vírgula delimita uma oração subordinada adverbial temporal reduzida, produzindo um efeito de subordinação semântica que condiciona a validade da tese ao período histórico mencionado como premissa.
- (D) A vírgula marca uma pausa obrigatória derivada da extensão do sintagma nominal "Grécia Antiga", funcionando como indicação prosódica e impedindo ambiguidade semântica que comprometeria a identificação do sujeito do enunciado.

Questão 03

No trecho "a linguagem tende a se esvaziar", a forma "se" apresenta um comportamento sintático-semântico específico. Considerando as regras normativas de emprego do "se" e os efeitos de sentido produzidos na construção frasal, assinale a alternativa correta quanto à sua classificação.

- (A) O "se" funciona como pronome apassivador ligado a verbo transitivo direto, transformando o sujeito lógico em paciente e atribuindo ao termo "a linguagem" o papel de sujeito paciente da voz passiva sintética.
- (B) O "se" configura marca de indeterminação do sujeito, na medida em que o verbo "esvaziar", usado de modo pronominal, perde a referência agentiva e expressa processo cujo agente permanece indeterminado.
- (C) O "se" é pronome reflexivo, integrando a estrutura pronominal do verbo "esvaziar-se", que assume valor intransitivo pronominal, indicando que o processo recai sobre o próprio sujeito gramatical ("a linguagem").
- (D) O "se" atua como partícula expletiva, sem contribuição sintática ou semântica para a estrutura, sendo empregado apenas para ajustar o ritmo do período e reforçar o tom descritivo do enunciado.

Questão 04

Considerando as regras de concordância verbal e os efeitos sintáticos e semânticos envolvidos, assinale a alternativa CORRETA e adequada à análise da concordância da forma verbal significa presente em "Valorizar a conversa, as vivências compartilhadas e as relações comunitárias significa reconhecer o diálogo como ato ético, estético e transformador, capaz de fortalecer vínculos, promover a fraternidade e projetar um futuro mais humano e solidário".

- (A) O verbo se mantém no singular porque o sujeito é uma oração subordinada reduzida de infinitivo.
- (B) O verbo permanece no singular porque a estrutura é equivalente à de um predicativo antecipado.
- (C) O verbo está no singular porque cada núcleo coordenado exerce função de objeto indireto de "valorizar".
- (D) O verbo concorda no singular porque os termos coordenados constituem um sujeito composto.

Questão 05

No trecho "a linguagem tende a se esvaziar, tornando as interações mais rápidas, superficiais e individualizadas", a escolha lexical do termo "esvaziar", aplicada à linguagem, estabelece um efeito semântico específico no texto. Considerando as noções de significação, sentido contextual e valor metafórico no discurso, assinale a alternativa que interpreta CORRETAMENTE esse emprego.

- (A) O emprego de "esvaziar" configura tecnicismo linguístico que remete ao campo da análise estrutural, indicando perda de propriedades formais internas da língua, tal como a redução de marcas morfológicas e sintáticas.
- (B) O termo "esvaziar" mantém sentido denotativo básico, descrevendo diminuição material do conteúdo linguístico, o que implica redução objetiva do número de palavras utilizadas, independente de fatores socioculturais ou comunicativos.
- (C) A escolha de "esvaziar" reforça leitura positiva ao sugerir simplificação funcional da linguagem, sinalizando que interações mais rápidas favorecem eficiência comunicativa e ampliam a acessibilidade discursiva.
- (D) O termo "esvaziar" produz sentido metafórico que indica perda de densidade expressiva, sugerindo redução da qualidade comunicativa e enfraquecimento dos vínculos simbólicos, em consonância com a crítica à superficialidade mencionada no período.

Informática Básica

Questão 06

Os navegadores de internet constituem ferramentas essenciais para o acesso a recursos web, oferecendo mecanismos de exibição, interação e gerenciamento de informações. Embora possuam interfaces semelhantes, cada navegador implementa funcionalidades específicas relacionadas à navegação e à segurança. Considerando esse contexto, registre V, para as afirmativas verdadeiras, e F, para as falsas:

()O histórico de navegação registra exclusivamente os endereços acessados durante a sessão atual, sendo automaticamente apagado ao encerrar o navegador, independentemente das configurações adotadas.

()Cookies são arquivos temporários utilizados unicamente para acelerar o carregamento de páginas, exercendo a mesma função do cache do navegador.

()A barra de endereços dos navegadores modernos limita-se à inserção manual de URLs, não permitindo a realização de pesquisas em mecanismos de busca integrados.

Assinale a alternativa com a sequência CORRETA.

- (A) F, F, F.
- (B) F, F, V.
- (C) V, F, V.
- (D) V, V, V.

Questão 07

Um banco de dados é uma ferramenta para a coleta e a organização de informações. Ele pode armazenar informações sobre pessoas, produtos, pedidos ou qualquer outra coisa. Vários bancos de dados começam como uma lista em um programa de processamento de texto ou em uma planilha.

Fonte: <https://support.microsoft.com/pt-br/topic/no%C3%A7%C3%B5es-b%C3%A1sicas-do-banco-de-dados-a849ac16-07c7-4a31-9948-3c8c94a7c204>

No que se refere ao Banco de Dados, analise as afirmativas abaixo:

I. Para obter o máximo de flexibilidade de um banco de dados, os dados precisam estar organizados para que não ocorram redundâncias.

II. O uso de bancos de dados reduz redundâncias e inconsistências comuns em listas simples.

III. A utilização de um banco de dados elimina a possibilidade de redundância de informações, independentemente da forma como os dados são modelados ou organizados internamente.

É CORRETO o que se afirma em:

- (A) I e III, apenas.
- (B) I e II, apenas.
- (C) II e III, apenas.
- (D) I, II e III.

Questão 08

Na elaboração de relatórios automatizados em ambientes corporativos, é comum a utilização de planilhas eletrônicas para consolidação e análise de dados. Nessas situações, o emprego adequado de funções condicionais é fundamental para a geração de resultados coerentes com critérios previamente definidos. Considerando a aplicação da função SE() em uma planilha do MS Excel destinada à avaliação de desempenho, assinale a alternativa CORRETA.

- (A) A função SE() só pode ser utilizada em conjunto com funções estatísticas.
- (B) A função SE() permite executar apenas testes numéricos.
- (C) A função SE() não aceita texto como argumento de retorno.
- (D) A função SE() avalia uma condição e retorna resultados distintos conforme o teste lógico.

Questão 09

No Windows, o controle de usuários e permissões é fundamental para ambientes compartilhados e organizacionais. O sistema permite a criação de diferentes tipos de contas, cada uma com níveis específicos de acesso. Considerando os tipos de contas de usuário no Windows, registre V para as afirmativas verdadeiras e F para as falsas:

() O sistema operacional Windows inviabiliza a manutenção simultânea de múltiplos perfis de usuários em uma mesma estação de trabalho, restringindo o ambiente a uma única conta ativa por instalação.

() A conta classificada como padrão no Windows detém prerrogativas administrativas plenas, incluindo a alteração irrestrita de configurações críticas do sistema e a instalação de softwares sem elevação de privilégios.

() Perfis de usuário do tipo padrão encontram-se impossibilitados de acessar arquivos armazenados em seus próprios diretórios de usuário, ainda que tais arquivos não possuam restrições explícitas de permissão.

Assinale a alternativa com a sequência CORRETA.

- (A) V, F, V.
- (B) F, F, F.
- (C) V, V, V.
- (D) F, F, V.

Questão 10

A proteção de dispositivos eletrônicos depende da atuação conjunta de diferentes categorias de softwares de segurança. Cada uma dessas categorias possui finalidade específica, ainda que, em alguns casos, suas funcionalidades aparentem sobreposição. Com relação ao papel dos antivírus no contexto da segurança da informação, registre V para as afirmativas verdadeiras e F para as falsas.

() Os Antivírus substituem integralmente a necessidade de firewalls e antispyswares.

() Os Antivírus têm como função detectar e eliminar softwares maliciosos que comprometem sistemas e dados.

() Os Antivírus são projetados prioritariamente para o controle de tráfego de rede e definição de políticas de acesso.

Assinale a alternativa com a sequência CORRETA.

- (A) F, V, F.
- (B) V, V, V.
- (C) V, V, F.
- (D) F, F, V.

Legislação do Sistema Único de Saúde ? SUS

Questão 11

A organização administrativa do Sistema Único de Saúde (SUS) permite que os municípios se articulem para ganhar eficiência na oferta de serviços e otimização de infraestrutura. A formação de subdivisões territoriais ou consórcios é prevista para atender demandas específicas de saúde de forma integrada. No contexto da organização territorial dos serviços de saúde, assinale a alternativa correta.

- (A) A direção nacional do Sistema Único de Saúde (SUS) tem a obrigação legal de indicar os diretores administrativos de todos os hospitais municipais, independentemente da autonomia do gestor local.
- (B) As Comissões Intersetoriais de âmbito nacional são compostas exclusivamente por representantes de entidades militares, visando garantir a segurança nacional durante campanhas de vacinação em massa.
- (C) Os Municípios podem constituir distritos para integrar o planejamento e a execução de ações e serviços de saúde, visando racionalizar o uso de recursos e equipamentos de alta complexidade técnica.
- (D) A criação de Consórcios Intermunicipais de Saúde é permitida apenas entre cidades que possuam menos de dez mil habitantes e que não possuam hospital municipal com leitos de terapia intensiva.

Questão 12

A Lei Orgânica da Saúde – Lei nº 8.080/1990 sofreu alterações significativas para consolidar a representação das instâncias gestoras de saúde. A institucionalização de entes de representação dos estados e municípios buscou fortalecer o pacto interfederativo no Sistema Único de Saúde (SUS). Analise as afirmativas a seguir:

I.O Conselho Nacional de Secretários de Saúde (CONASS) e o Conselho Nacional de Secretarias Municipais de Saúde (CONASEMS) são reconhecidos como entidades de representação dos entes subnacionais.

II.A participação das entidades de representação ocorre na Comissão Intergestores Tripartite (CIT), visando pactuar a organização e o funcionamento das ações e serviços de saúde de forma articulada.

III.Os recursos financeiros do Ministério da Saúde devem ser repassados obrigatoriamente para as contas correntes pessoais dos presidentes das referidas entidades para agilizar a compra de insumos.

Está correto o que se afirma em:

- (A) I e III apenas.
- (B) I, II e III.
- (C) II apenas.
- (D) I e II apenas.

Questão 13

Os princípios do Sistema Único de Saúde (SUS) orientam a gestão compartilhada e a eficiência dos gastos públicos. Existe uma diretriz específica que trata da integração técnica e financeira entre as esferas de governo para a viabilização das ações. Com base nos princípios organizativos, assinale a alternativa correta.

- (A) A integralidade de assistência deve ser garantida apenas para pacientes com diagnóstico de patologias infectocontagiosas, excluindo-se o tratamento odontológico e a reabilitação física de idosos.
- (B) A participação da comunidade na gestão do sistema deve ser realizada exclusivamente por meio de cartas anônimas enviadas aos prefeitos, sendo proibida a criação de conselhos de saúde.
- (C) A cooperação/in-tegração dos recursos financeiros, tecnológicos, materiais e humanos da União, dos Estados, do Distrito Federal e dos Municípios é necessária para a prestação de serviços de saúde.
- (D) O princípio da descentralização política exige que cada Município crie sua própria legislação de vigilância sanitária independente da Agência Nacional de Vigilância Sanitária e do Ministério da Saúde.

Questão 14

A Constituição Federal de 1988 dedica o Título VIII à Ordem Social, estabelecendo o primado do trabalho e o objetivo de alcançar o bem-estar e a justiça sociais. Dentro desse conjunto, encontram-se disposições sobre a seguridade social, educação, cultura e a proteção de grupos específicos da sociedade brasileira. Com base nas normas constitucionais sobre a assistência e integração, assinale a alternativa correta.

- (A) O Estado tem o dever de garantir o acesso à cultura mediante a censura prévia de espetáculos públicos que contenham críticas políticas a gestores do Sistema Único de Saúde (SUS) no âmbito municipal.
- (B) A assistência social, prevista na Constituição, compõe a seguridade social, é prestada a quem necessitar, independe de contribuição e busca proteção, integração e redução das vulnerabilidades sociais.
- (C) A assistência social deve ser prestada apenas a quem contribuir para a previdência social, sendo o acesso a benefícios eventuais condicionado ao tempo de serviço registrado em carteira de trabalho profissional.
- (D) O financiamento da ordem social é realizado exclusivamente por meio de tributos sobre a propriedade territorial rural, sendo vedada a cobrança de contribuições sociais sobre a folha de salários das empresas privadas.

Questão 15

A Seção II da Constituição Federal de 1988 detalha as atribuições do Sistema Único de Saúde (SUS), indo além da assistência curativa direta. O Artigo 200 define competências que integram o sistema de saúde a outras esferas da administração pública e do setor produtivo nacional. Registre V, para as afirmativas verdadeiras, e F, para as falsas:

Ao Sistema Único de Saúde (SUS) compete colaborar na proteção do meio ambiente, nele compreendido o do trabalho, visando a mitigação de riscos ocupacionais.

É atribuição do sistema incrementar, em sua área de atuação, o desenvolvimento científico e tecnológico e a inovação para a produção de medicamentos e vacinas.

O controle e a fiscalização de procedimentos, produtos e substâncias de interesse para a saúde são funções exclusivas do Ministério da Justiça e da Polícia Federal.

A participação no controle e fiscalização da produção, transporte, guarda e utilização de substâncias e produtos psicoativos é uma competência constitucional do SUS.

Após análise, assinale a alternativa que apresenta a sequência correta, de cima para baixo:

- (A) F, V, V, F.
- (B) F, F, V, V.
- (C) V, V, F, V.
- (D) V, F, F, V.

Questão 16

A gestão das políticas estratégicas no Sistema Único de Saúde (SUS) busca reduzir as vulnerabilidades de grupos populacionais específicos por meio de ações transversais. O Programa Consultório na Rua, por exemplo, integra a Política Nacional de Atenção Básica e foca na equidade de acesso para pessoas em situação de rua, utilizando equipes multiprofissionais itinerantes. Analise as afirmativas a seguir sobre o funcionamento e objetivos dessas políticas:

I. A Estratégia de Saúde da Família (ESF) atua como a coordenadora do cuidado e o centro de comunicação da rede, sendo responsável pelo matriciamento de programas estratégicos no território de sua abrangência.

II. O Programa Consultório na Rua tem como uma de suas atribuições realizar ações de redução de danos para usuários de álcool e outras drogas, articulando-se com os Centros de Atenção Psicossocial (CAPS) da região.

III. As Políticas Estratégicas de Saúde, como a Política Nacional de Saúde Integral da População Negra, são financiadas exclusivamente por doações de agências internacionais, sendo vedado o uso de recursos orçamentários da União.

Está correto o que se afirma em:

- (A) I e II apenas.
- (B) I e III apenas.
- (C) I, II e III.
- (D) II apenas.

Questão 17

A Política Nacional de Promoção da Saúde (PNPS) estabelece ações que visam atuar sobre os determinantes sociais da saúde, buscando a melhoria da qualidade de vida e a redução de riscos à coletividade. Um dos temas transversais da referida política é a promoção do desenvolvimento sustentável, que exige a articulação entre o setor saúde e as políticas de preservação ambiental e saneamento. No contexto dos valores e diretrizes fundamentais da Política Nacional de Promoção da Saúde (PNPS), assinale a alternativa correta.

- (A) A intersetorialidade é uma diretriz central que busca a articulação de saberes e práticas entre diferentes setores da administração pública e da sociedade civil para enfrentar a complexidade dos determinantes sociais da saúde.
- (B) O princípio da participação social na promoção da saúde restringe-se ao preenchimento de formulários de satisfação após o atendimento médico, sendo vedada a intervenção de conselhos populares na formulação de planos de manejo de resíduos.
- (C) As ações de promoção da saúde são direcionadas apenas para indivíduos que já apresentam diagnóstico clínico de doenças crônicas transmissíveis, visando a cura biológica por meio do isolamento social em áreas rurais.
- (D) A Política Nacional de Promoção da Saúde (PNPS) proíbe a realização de atividades de educação em saúde fora do ambiente hospitalar, visando garantir que o conhecimento técnico seja transmitido exclusivamente sob supervisão cirúrgica.

Questão 18

A estruturação das Redes de Atenção à Saúde (RAS) exige a formalização de compromissos entre os entes federativos por meio do Contrato Organizativo de Ação Pública da Saúde (COAP). Este contrato visa conferir segurança jurídica à gestão compartilhada, definindo responsabilidades, metas e indicadores de desempenho para cada região. Acerca das diretrizes para a elaboração e execução do contrato interfederativo de ação pública, registre V, para as afirmativas verdadeiras, e F, para as falsas:

() O Contrato Organizativo de Ação Pública da Saúde (COAP) deve ser firmado por todos os entes federativos que compõem uma Região de Saúde, estabelecendo as diretrizes para a integração das ações e serviços sob comando único.

() A definição de Portas de Entrada é restrita exclusivamente aos serviços de Atenção Primária, sendo vedada a caracterização de centros de atenção psicossocial ou serviços de urgência como pontos iniciais de acesso ao sistema.

() O monitoramento das cláusulas contratuais do Contrato Organizativo de Ação Pública da Saúde (COAP) é realizado de forma descentralizada pelo Ministério Público Estadual, sem a necessidade de auditorias internas do Sistema Único de Saúde (SUS).

() A participação no Contrato Organizativo de Ação Pública da Saúde (COAP) é facultativa para os Estados, desde que os Municípios da respectiva região comprovem o financiamento integral das redes de média complexidade técnica.

Após análise, assinale a alternativa que apresenta a sequência correta, de cima para baixo:

- (A) F, F, V, V.
- (B) V, V, F, V.
- (C) F, V, V, F.
- (D) V, F, F, F.

Questão 19

A organização do fluxo assistencial no Sistema Único de Saúde (SUS) baseia-se no princípio da hierarquização e da referência e contrarreferência entre os diferentes níveis de densidade tecnológica. Enquanto a Atenção Básica resolve a maioria dos problemas de saúde, a Média e Alta Complexidade realizam procedimentos especializados e de alto custo financeiro sob regulação estatal. Considerando a lógica de regulação do acesso entre os níveis de complexidade do sistema, assinale a alternativa correta.

- (A) O fluxo de Contrarreferência é o procedimento onde o hospital de Alta Complexidade retém o prontuário do paciente por tempo indeterminado, impedindo que a Unidade Básica de Saúde (UBS) realize o acompanhamento pós-operatório.
- (B) O Complexo Regulador tem a função de organizar o acesso aos recursos assistenciais conforme critérios de necessidade e urgência, garantindo que o encaminhamento da Atenção Básica para a Alta Complexidade ocorra de forma equânime.
- (C) A Média Complexidade caracteriza-se pela execução de procedimentos que exigem o uso exclusivo de robótica autônoma e inteligência artificial quântica, sendo tecnicamente proibida a realização de consultas com médicos especialistas.
- (D) O financiamento da Alta Complexidade é de responsabilidade exclusiva dos Municípios que possuem menos de cinco mil habitantes, sendo a União isenta de qualquer repasse financeiro para a manutenção de unidades de transplante de órgãos.

Questão 20

A regulamentação do Sistema Único de Saúde (SUS) por meio do Decreto nº 7.508/2011 introduziu instrumentos para a transparência e o planejamento regionalizado, como a Relação Nacional de Ações e Serviços de Saúde (RENASES). Este dispositivo consolida todas as ofertas do sistema público, devendo ser atualizado periodicamente pelo Ministério da Saúde para refletir as necessidades epidemiológicas e a inovação tecnológica. No que tange à composição e à abrangência deste instrumento normativo de gestão, assinale a alternativa correta.

- (A) A atualização da Relação Nacional de Ações e Serviços de Saúde (RENASES) ocorre exclusivamente por decisão unilateral do Presidente da República, sendo vedada a participação da Comissão Intergestores Tripartite (CIT) na definição de novos procedimentos clínicos de alta complexidade para as regiões de saúde.
- (B) A Relação Nacional de Ações e Serviços de Saúde (RENASES) compreende todas as ações e serviços que o Sistema Único de Saúde (SUS) oferece ao cidadão para a proteção e recuperação da saúde, sendo que os Estados e Municípios podem adotar relações complementares baseadas em suas competências e necessidades locais.
- (C) A Relação Nacional de Ações e Serviços de Saúde (RENASES) limita-se ao elenco de medicamentos distribuídos na Atenção Básica, excluindo-se obrigatoriamente as cirurgias eletivas e os atendimentos de urgência realizados em hospitais filantrópicos conveniados ao sistema nacional de regulação.
- (D) A adesão do ente federativo à Relação Nacional de Ações e Serviços de Saúde (RENASES) implica na extinção automática do Mapa da Saúde regional, uma vez que a listagem nacional de serviços substitui a necessidade de identificação de vazios assistenciais em áreas de fronteira.

Conhecimentos do Município de Contagem-MG

Questão 21

O Município de Contagem integra a Região Metropolitana de Belo Horizonte e desempenha papel relevante na dinâmica econômica e social do estado de Minas Gerais. Ao longo de sua história, o município consolidou-se como polo industrial, ao mesmo tempo em que precisou enfrentar desafios relacionados ao crescimento urbano, à oferta de serviços públicos e à qualidade de vida da população. Nos debates contemporâneos sobre políticas públicas, destaca-se a necessidade de planejamento integrado e gestão eficiente. Diante desse contexto, assinale a alternativa CORRETA.

- (A) A organização urbana independe de planejamento quando há crescimento econômico consolidado.
- (B) O planejamento municipal é essencial para conciliar crescimento econômico e bem-estar social.
- (C) A expansão industrial elimina a necessidade de investimentos em políticas sociais municipais.
- (D) O desenvolvimento urbano ocorre de forma espontânea, dispensando ações coordenadas do Poder Público.

Questão 22

O uso de tecnologias digitais na administração pública municipal tem sido ampliado com o objetivo de melhorar a prestação de serviços à população. Em Contagem, a adoção de sistemas informatizados contribui para maior eficiência administrativa, transparência e acesso do cidadão às informações públicas. A modernização tecnológica, entretanto, exige capacitação de servidores e organização dos processos de trabalho. Diante desse cenário, assinale a alternativa CORRETA.

- (A) A informatização elimina a necessidade de capacitação dos servidores públicos municipais.
- (B) O uso de tecnologia reduz a transparência e dificulta o controle social das ações públicas.
- (C) A tecnologia pode tornar os serviços públicos mais eficientes e acessíveis ao cidadão.
- (D) A modernização administrativa ocorre sem impacto na organização dos serviços municipais.

Questão 23

A cultura, as artes e a preservação da memória histórica contribuem para a identidade de um município e para o fortalecimento do sentimento de pertencimento da população. Em Contagem, iniciativas culturais e ações de valorização da história local colaboram para a formação cidadã e para o desenvolvimento social. Essas políticas integram o conjunto de responsabilidades do Poder Público municipal. Diante desse contexto, assinale a alternativa CORRETA.

- (A) As ações culturais são independentes das responsabilidades do Poder Público.
- (B) As políticas culturais restringem-se ao entretenimento, sem relevância social.
- (C) A valorização cultural fortalece a identidade local e a participação da comunidade.
- (D) A preservação da memória histórica não possui relação com a cidadania municipal.

Questão 24

A educação pública municipal tem papel estratégico na formação cidadã e no desenvolvimento local. Em municípios como Contagem, a ampliação do acesso à educação de qualidade está associada à redução das desigualdades sociais e ao fortalecimento da participação social. Políticas educacionais eficazes dependem de planejamento, investimento contínuo e articulação com outras áreas da administração pública. Considerando essa realidade, assinale a alternativa CORRETA.

- (A) A educação pública contribui para a inclusão social e o desenvolvimento do município.
- (B) A educação municipal não se relaciona com outras políticas públicas locais.
- (C) O acesso à educação independe de planejamento e de investimentos públicos permanentes.
- (D) A política educacional limita-se à transmissão de conteúdos sem impacto social relevante.

Questão 25

O desenvolvimento sustentável tornou-se princípio orientador das políticas públicas municipais, especialmente em cidades com histórico de intensa atividade industrial, como Contagem. Esse conceito envolve a adoção de práticas que busquem equilíbrio entre crescimento econômico, preservação ambiental e justiça social. No âmbito municipal, tais ações dependem de planejamento e atuação integrada do Poder Público. Considerando esse entendimento, assinale a alternativa CORRETA.

- (A) A preservação ambiental impede qualquer forma de crescimento econômico no município.
- (B) O crescimento econômico prescinde de cuidados ambientais em áreas urbanas.
- (C) O desenvolvimento sustentável busca equilibrar economia, meio ambiente e qualidade de vida.
- (D) As políticas ambientais municipais não se relacionam com o planejamento urbano.

Conhecimentos específicos

O texto seguinte servirá de base para responder às questões de 26 a 27.

Os microrganismos englobam grupos diversos, como bactérias, arqueias, fungos, vírus, algas unicelulares e protozoários. Em especial entre algas, fungos e protozoários, existem organismos que podem ser observados a olho nu, o que evidencia que a definição de microrganismo não deve se restringir exclusivamente ao critério de tamanho. Assim, muitos microbiologistas adotam uma abordagem baseada nas características estruturais, funcionais e organizacionais que distinguem cada grupo microbiano.

ZILLI, Jerri Edson et al. Recursos genéticos microbianos. In: EMPRESA BRASILEIRA DE PESQUISA AGROPECUÁRIA (EMBRAPA). [Obra coletiva da Embrapa]. Brasília, DF: Embrapa.

Questão 26

O avanço da biotecnologia e o desenvolvimento de organismos geneticamente modificados ampliaram a demanda por recursos genéticos provenientes de diferentes biomas e ambientes, especialmente aqueles conservados em coleções de culturas microbianas. Genes de microrganismos naturais têm sido utilizados na obtenção de plantas resistentes a herbicidas e tolerantes a pragas, evidenciando a relevância da preservação desses recursos genéticos. Com base nesse contexto, analise as afirmativas a seguir:

I.A preservação de recursos genéticos é estratégica para a biotecnologia, pois garante a disponibilidade de genes e vias metabólicas passíveis de aplicação nos setores farmacêutico, biomédico, alimentar e agropecuário.

II.A bioprospecção em coleções microbianas reduz a necessidade de conservação *in situ* da biodiversidade, uma vez que os recursos genéticos podem ser plenamente substituídos por bancos *ex situ*.

III.A obtenção de plantas geneticamente modificadas tolerantes a herbicidas e resistentes a insetos demonstra a integração entre biotecnologia vegetal e microbiana, a partir do uso de genes oriundos de microrganismos naturalmente existentes.

IV.A gestão adequada de coleções de culturas microbianas é irrelevante para a inovação biotecnológica, pois a engenharia genética permite a criação de genes artificiais independentes da biodiversidade natural.

Está CORRETO o que se afirma em:

- (A) II e IV, apenas.
- (B) I e III, apenas.
- (C) I, II e III, apenas.
- (D) I, III e IV, apenas.

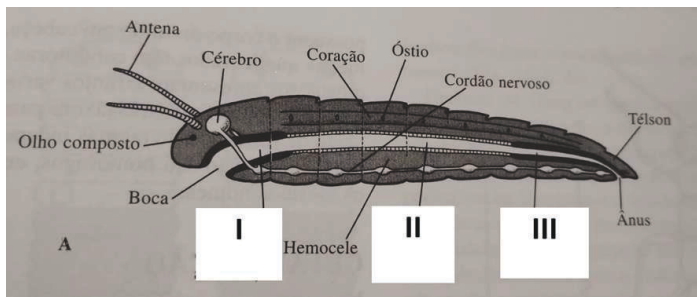
Questão 27

Os vírus entomopatogênicos desempenham papel relevante no equilíbrio das populações de insetos e têm sido utilizados como agentes de controle biológico em sistemas agrícolas e florestais. Entre esses vírus, destacam-se os baculovírus, amplamente empregados no manejo integrado de pragas. Com base nas características ecológicas e biológicas dos baculovírus, analise as afirmativas a seguir e assinale a opção INCORRETA.

- (A) A utilização de baculovírus em programas de manejo integrado de pragas apresenta como principal limitação o alto risco de contaminação de vertebrados e a baixa patogenicidade.
- (B) O colapso populacional causado por baculovírus pode gerar efeitos indiretos na comunidade ecológica, alterando relações tróficas e a dinâmica de outras populações de insetos.
- (C) A rápida disseminação desses vírus pode reduzir drasticamente a densidade das populações de insetos, atuando como mecanismo de regulação dependente da densidade do hospedeiro.
- (D) A alta especificidade dos baculovírus resulta do reconhecimento de receptores celulares específicos em determinadas espécies de insetos, restringindo sua ação aos hospedeiros-alvo.

Questão 28

Observe a figura abaixo:



Fonte: RUPPERT, Frank N.; FOX, Richard S.; BARNES, Robert D. Zoologia dos invertebrados. 7. ed. São Paulo: Editora Roca, 2005.

Os artrópodes, assim como os anelídeos, apresentam corpo segmentado (metamerizado), constituído por uma série linear de unidades repetidas denominadas segmentos ou somitos. Essa segmentação é claramente observada durante o desenvolvimento embrionário e permanece evidente na maioria dos artrópodes adultos. A figura representa uma seção sagital de um artrópode, destacando a organização do sistema digestório em regiões funcionalmente distintas. Com base nessa representação, identifique corretamente as estruturas indicadas por I, II e III.

- (A) I.mesêntero, II.estomodeu, III.proctodeu.
- (B) I.estomodeu, II.proctodeu, III.mesêntero.
- (C) I.proctodeu, II.estomodeu, III.mesêntero.
- (D) I.estomodeu, II.mesêntero, III.proctodeu.

Questão 29

As florestas de manguezal exercem importante função na proteção natural das áreas costeiras em diversas regiões tropicais. Quando esses ecossistemas são suprimidos para obtenção de combustível, implantação de carcinicultura ou expansão de assentamentos humanos, as zonas costeiras tornam-se mais vulneráveis às inundações associadas a eventos climáticos intensos. De modo semelhante, o represamento de rios pode trazer benefícios como controle de cheias, fornecimento de água para irrigação e geração de energia, mas também pode acarretar alterações ambientais relevantes.

Fonte: Ricklefs, R.E. A Economia da Natureza. Quinta edição. Rio de Janeiro: Editora Guanabara Koogan, 2003.

Em determinados contextos ecológicos, podem ocorrer as alterações negativas descritas a seguir. Assinale a alternativa INCORRETA.

- (A) Pode interromper rotas naturais de migração de peixes, afetando processos reprodutivos e a dinâmica das populações aquáticas.
- (B) Pode favorecer o aumento do transporte de silte em direção às áreas costeiras, especialmente quando associado à remoção da vegetação protetora.
- (C) Pode provocar mudanças climáticas de grande escala, alterando padrões atmosféricos continentais de forma direta e independente.
- (D) Pode alterar as condições físicas e químicas da água a jusante, modificando regimes de fluxo, sedimentação e disponibilidade de nutrientes.

Questão 30

Além da imunidade natural, o organismo humano é capaz de desenvolver uma imunidade altamente específica e eficaz contra agentes invasores, como bactérias, vírus, toxinas e até tecidos estranhos. Essa resposta é denominada imunidade adquirida e resulta da ativação de um sistema imune especializado, responsável pela produção de anticorpos e pela ativação de linfócitos capazes de reconhecer e eliminar alvos específicos. A imunidade adquirida manifesta-se em dois tipos básicos, intimamente relacionados. Em um deles, ocorre a produção de anticorpos circulantes, globulinas presentes no sangue que atuam diretamente contra os agentes invasores.

Fonte: Guyton, Arthur C.; Hall, John E. Tratado de fisiologia médica. Rio de Janeiro: Elsevier, 2017.

Esse tipo de imunidade é denominado:

- (A) Imunidade celular ou imunidade célula T.
- (B) Imunidade humoral ou imunidade célula B.
- (C) Imunidade celular ou imunidade célula B.
- (D) Imunidade humoral ou imunidade célula T.

Questão 31

O laboratorista está exposto rotineiramente a produtos químicos tóxicos, cujos efeitos podem ocorrer por ingestão, inalação, absorção cutânea ou contato acidental, exigindo o cumprimento rigoroso de normas de segurança específicas para esse tipo de agente químico. Com base nos cuidados relativos a produtos químicos tóxicos em ambiente laboratorial, julgue os itens a seguir como Verdadeiros (V) ou Falsos (F):

() Substâncias tóxicas, como cianetos e determinados solventes orgânicos, devem ser armazenadas em locais trancados e manipuladas preferencialmente em capelas de exaustão, a fim de reduzir riscos de inalação e exposição sistêmica.

() A exposição a gases tóxicos, como monóxido de carbono e dióxido de carbono em ambientes mal ventilados, pode provocar efeitos graves ou fatais mesmo em concentrações baixas, devido à interferência nos processos respiratórios e metabólicos.

() Em procedimentos envolvendo produtos químicos tóxicos líquidos, deve-se adicionar água lentamente ao produto concentrado, sob resfriamento, como medida padrão para evitar reações violentas e acidentes laboratoriais.

() O uso de equipamentos de proteção coletiva, como chuveiros de emergência e lavadores de olhos, é fundamental em laboratórios que manipulam produtos tóxicos, pois pode reduzir a gravidade de acidentes por contato ou respingos acidentais.

Assinale a alternativa que apresenta a sequência CORRETA, de cima para baixo.

- (A) F, V, V, F.
- (B) V, V, F, V.
- (C) V, V, V, F.
- (D) V, F, V, V.

Questão 32

As ações antrópicas têm intensificado a redução de populações naturais, elevando o risco de extinção de espécies silvestres. A extinção é um processo irreversível e sua probabilidade aumenta à medida que as populações atingem tamanhos críticos. Nesses casos, torna-se necessário adotar estratégias de Manejo Conservacionista, voltadas à manutenção da viabilidade populacional e da integridade ecológica das espécies. Considerando os princípios do manejo de fauna silvestre e os fatores associados à conservação de populações em risco, assinale a alternativa CORRETA.

- (A) O aumento da densidade populacional dos indivíduos, mesmo em ambientes degradados e fragmentados, é suficiente para garantir a perpetuação de espécies silvestres.
- (B) A recuperação da viabilidade de uma espécie depende da proteção legal dos indivíduos remanescentes, independentemente das condições do habitat e das ameaças antrópicas.
- (C) O manejo conservacionista prioriza o aumento numérico das populações, sendo a variabilidade genética e os fatores ecológicos secundários no processo de conservação.
- (D) Populações reduzidas apresentam maior risco de extinção, pois podem sofrer perda de variabilidade genética, efeitos demográficos e alterações nas interações ecológicas.

Questão 33

O Instituto Brasileiro do Meio Ambiente e dos Recursos Naturais Renováveis (IBAMA) é o órgão responsável pela execução da Avaliação de Impacto Ambiental (AIA) no âmbito do Licenciamento Ambiental Federal (LAF). Nesse contexto, o fortalecimento do LAF depende diretamente da qualificação dos resultados da AIA, uma vez que essa avaliação contribui para a ampliação da transparência, o aprimoramento da gestão ambiental e a maior eficiência dos procedimentos técnicos e administrativos. Considerando a importância do desenvolvimento da Avaliação de Impacto Ambiental, assinale a alternativa que expressa corretamente uma de suas finalidades essenciais, conforme o texto.

- (A) Organizar dados ambientais, ampliar a segurança técnica e definir previamente parâmetros e exigências para a gestão dos impactos.
- (B) Reduzir etapas do licenciamento por análises simplificadas, visando diminuir o tempo dos processos administrativos.
- (C) Reduzir a necessidade de estudos ambientais detalhados, priorizando critérios econômicos na avaliação dos impactos.
- (D) Centralizar as decisões ambientais no órgão licenciador, visando à proteção e à segurança das informações técnicas dos estudos ambientais.

Questão 34

Na década de 1950, a perca-do-Nilo foi introduzida no Lago Vitória com a intenção de ampliar a oferta de alimento e gerar receita com a pesca. Contudo, a introdução ignorou princípios ecológicos básicos e resultou na destruição da pesca tradicional. Antes disso, o lago sustentava uma grande diversidade de peixes locais, especialmente ciclídeos, que ocupavam níveis mais baixos da cadeia alimentar.

A perca-do-Nilo, predador de grande porte e espécie exótica, passou a consumir intensamente os ciclídeos, que não possuíam defesas comportamentais contra esse tipo de predação. Como a transferência de energia na cadeia alimentar é ineficiente, a população do predador não se manteve de forma sustentável, levando à redução tanto das presas quanto da própria perca.

Além das perdas na biodiversidade e na pesca nativa, a introdução da perca provocou alterações no ecossistema terrestre, pois sua carne oleosa passou a ser conservada por defumação, intensificando o desmatamento no entorno do lago. Assim, a introdução da espécie exótica agravou problemas já existentes, associados à pressão humana e ao uso de técnicas de pesca não tradicionais.

Fonte: Ricklefs, R.E. A Economia da Natureza. Quinta edição. Rio de Janeiro: Editora Guanabara Koogan, 2003.

Com base no texto apresentado e considerando que a pesca nativa do Lago Vitória já se encontrava próxima da sobreexploração, em decorrência do crescimento da população humana local e do uso de tecnologias de pesca não tradicionais, assinale a alternativa que indica uma solução mais apropriada para o enfrentamento desse problema, à luz dos princípios ecológicos e da sustentabilidade.

- (A) Intensificar a exploração da perca-do-Nilo com técnicas de pesca mais eficientes com tecnologias mais avançadas, de modo a compensar a redução das espécies nativas e maximizar a produção pesqueira.
- (B) Introduzir novos predadores no lago para substituir a perca-do-Nilo, aumentando a pressão trófica sobre esse predador e buscando restabelecer o equilíbrio da cadeia alimentar de forma artificial.
- (C) Investir no manejo sustentável dos ciclídeos e no desenvolvimento de fontes alternativas de alimentação para a população, evitando a introdução de predadores exóticos altamente eficientes.
- (D) Manter a introdução da perca-do-Nilo como estratégia principal, pois a presença de um grande predador permitiria controlar as populações de peixes e garantir alimento em longo prazo.

Questão 35

Os tecidos fundamentais das plantas apresentam grande diversidade estrutural e funcional. No corpo primário vegetal, determinadas células dispõem-se formando um tecido contínuo, amplamente distribuído no córtex e na medula de caules e raízes, no mesófilo das folhas e na porção carnosa dos frutos. Essas células são, em geral, vivas na maturidade e capazes de divisão, possuindo paredes celulares geralmente primárias, embora algumas possam apresentar paredes secundárias. Em função de sua capacidade meristemática residual, essas células participam de processos como fotossíntese, armazenamento, secreção, regeneração e cicatrização de tecidos, além de contribuírem para o movimento da água e o transporte interno de substâncias nas plantas. Com base nas características descritas no texto, assinale a alternativa que indica corretamente o tipo de tecido fundamental ao qual pertencem essas células.

- (A) Floema.
- (B) Parênquima.
- (C) Esclerênquima.
- (D) Colênquima.

Questão 36

A Resolução nº 2/2002 aprova o Código de Ética do Profissional Biólogo, que estabelece normas éticas e princípios a serem observados no exercício da profissão. Com base no Art. 6º, que trata dos deveres profissionais do Biólogo, assinale a alternativa INCORRETA.

- (A) Responder por conceitos, opiniões e atos, identificando-se com o registro no Conselho Regional da Biologia (CRBio) na assinatura de documentos, sob quaisquer circunstâncias.
- (B) Manter aprimoramento técnico e científico contínuo, assegurando a qualidade e a eficácia do trabalho e contribuindo para o desenvolvimento da Ciência e a conservação da vida.
- (C) Apoiar associações profissionais e científicas que tenham por finalidade a defesa da dignidade, do exercício profissional e dos direitos dos Biólogos.
- (D) Representar ao Conselho de sua Região nos casos de exercício ilegal da profissão e de infração a este Código, observando os procedimentos próprios.

Questão 37

A manutenção da pressão arterial envolve mecanismos de controle rápido e lento, que atuam de forma integrada para garantir a estabilidade hemodinâmica, mesmo diante de variações no fluxo sanguíneo local e no débito cardíaco. Diante de uma queda súbita e acentuada da pressão arterial sistêmica, o mecanismo que contribui de forma mais imediata para sua restauração, bem como seu principal efeito hemodinâmico, é:

- (A) Ação reflexa neural, aumentando a força de contração cardíaca e promovendo vasoconstrição arteriolar sistêmica.
- (B) Ativação renal com liberação de hormônios reguladores, promovendo retenção hídrica e aumento do volume plasmático.
- (C) Autorregulação metabólica local, elevando o fluxo sanguíneo nos tecidos periféricos para normalizar a pressão.
- (D) Diminuição da resistência periférica total, facilitando a redistribuição do sangue entre os tecidos.

Questão 38

As doenças infecciosas representam uma das principais causas de mortalidade humana em escala global, superadas apenas pelas doenças cardiovasculares. Além de enfermidades historicamente conhecidas, como a tuberculose e a malária, novas doenças infecciosas continuam a emergir, a exemplo da Aids, identificada clinicamente no início da década de 1980. Estudos recentes também demonstraram que diversas doenças antes atribuídas a fatores não infecciosos, como estresse ou hábitos alimentares, estão associadas a microrganismos patogênicos, como ocorre nas infecções por *Helicobacter pylori*. Embora a carga das doenças infecciosas seja maior em regiões com deficiência de saneamento e serviços de saúde, algumas enfermidades ocorrem predominantemente ou quase exclusivamente em sociedades industrializadas, em função de características ambientais e tecnológicas específicas. Com base nessas informações, identifique a alternativa que apresenta uma doença infecciosa típica de comunidades industrializadas.

- (A) A doença dos legionários, infecção pulmonar bacteriana associada à contaminação de sistemas artificiais de água e ar condicionado.
- (B) A cólera, uma infecção intestinal transmitida principalmente por água contaminada, comum em regiões com precariedade de saneamento básico.
- (C) A malária, causada por protozoários e transmitida por vetores, com elevada incidência em áreas tropicais e subtropicais.
- (D) A esquistossomose, uma parasitose associada ao contato com água doce contaminada, predominante em áreas com infraestrutura sanitária insuficiente.

Questão 39

Os animais parasitas de interesse humano distribuem-se em cinco grandes filos: Protozoa (organismos unicelulares), Platyhelminthes (vermes achatados), Nematoda (vermes cilíndricos), Acanthocephala (vermes cilíndricos com pseudo-segmentação e probóscida armada de ganchos) e Arthropoda (insetos e ácaros). Além dessa classificação taxonômica, os parasitas podem ser agrupados de acordo com seus mecanismos de transmissão. Considerando essa abordagem, assinale a alternativa que apresenta representantes transmitidos por vetores ou por hospedeiros intermediários.

- (A) *E. histolytica*, *G. lamblia*, *T. gondii*, *A. lumbricoides*.
- (B) *Leishmania* sp., *T. cruzi*, *W. bancrofti*, *S. mansoni*.
- (C) *A. duodenale*, *N. americanus*, *S. stercoralis*.
- (D) *S. scabiei*, *P. pubis*, *P. humanus*, *T. vaginalis*.

Questão 40

Os anticorpos constituem ferramentas essenciais para a biologia celular, permitindo a detecção e a visualização de proteínas específicas em meio a milhares de outras moléculas celulares. Tradicionalmente, os anticorpos são obtidos pela inoculação de animais com um antígeno de interesse e posterior coleta do soro. O desenvolvimento da tecnologia de hibridomas, entretanto, representou um avanço significativo ao possibilitar a produção de anticorpos monoclonais. Com base na comparação entre a técnica clássica de obtenção de anticorpos e a tecnologia de hibridomas, assinale a alternativa CORRETA.

- (A) A tecnologia de hibridomas permite a produção ilimitada de anticorpos idênticos ao combinar a secreção de um linfócito B específico com a proliferação indefinida de células transformadas em cultura.
- (B) A produção de anticorpos por inoculação animal resulta em preparações homogêneas, compostas por anticorpos idênticos, o que garante alta especificidade e reprodutibilidade experimental.
- (C) Anticorpos policlonais são preferidos em aplicações diagnósticas e terapêuticas por reconhecerem apenas uma região específica da molécula do antígeno, reduzindo a possibilidade de reações cruzadas.
- (D) Os anticorpos monoclonais produzidos por hibridomas apresentam especificidade limitada, pois reconhecem múltiplas regiões diferentes de uma mesma macromolécula antigênica.

Realização
Instituto
ACCESS