



PROFESSOR EBTT CIÊNCIAS BIOLÓGICAS

NOME _____

INSCRIÇÃO _____

Nível
SUPERIOR

PROVA
03

Na Folha de Respostas,
no local indicado,
lembre-se de preencher
o Número da Prova!
O não preenchimento
levará à
desclassificação.

Material recebido

- ✓ Prezado(a) candidato(a), além deste Caderno de Questões com **cinquenta questões objetivas**, você receberá a Folha de Respostas. Verifique se seu nome, o número do seu documento e o número de sua inscrição estão corretos.
- ✓ Confira seu Caderno de Questões quanto a falhas de impressão e de numeração e se o cargo corresponde àquele para o qual você se inscreveu.

Material a ser devolvido

- ✓ O único documento válido para a avaliação é a Folha de Respostas, a qual deve ser devolvida ao fiscal devidamente assinada no local destinado a esse fim.
- ✓ Na Folha de Respostas, os alvéolos devem ser preenchidos da seguinte maneira: ●
- ✓ Para todo e qualquer preenchimento, só é permitido o uso de caneta esferográfica transparente de tinta azul ou preta.

Duração da prova e permanência na sala

- ✓ O prazo de realização da prova é de 04 (quatro) horas, incluindo a marcação da Folha de Respostas.
- ✓ O(A) candidato(a) só poderá retirar-se definitivamente da sala depois de transcorridas 02 (duas) horas do início da aplicação da prova, ocasião em que deverá entregar ao fiscal a Folha de Respostas e o Caderno de Questões.
- ✓ O(A) candidato(a) poderá levar consigo o Caderno de Questões depois de transcorridas 03h30min (três horas e meia) do início da aplicação das provas.
- ✓ Os(As) três últimos(as) candidatos(as) só poderão se retirar da sala juntos(as), após assinatura do Termo de Fechamento do envelope de retorno.

Divulgação

- ✓ Os Cadernos de Questões e os Gabaritos preliminares estarão disponíveis no site do Instituto AOCB, no endereço eletrônico www.institutoaocp.org.br, conforme previsto em Edital.

***O não cumprimento a qualquer uma das determinações constantes em Edital, neste Caderno e na Folha de Respostas incorrerá em sua eliminação.**



Língua Portuguesa

Educação e Tecnologia: Qual o impacto da tecnologia na educação moderna?

A relação entre educação e tecnologia tem se tornado cada vez mais intrínseca e transformadora, redefinindo os paradigmas do ensino e aprendizagem no cenário moderno. A integração da tecnologia na educação é um fenômeno que transcende o mero uso de novos dispositivos em sala de aula, influenciando metodologias, acessibilidade e a natureza da interação educacional.

A inserção de tecnologias digitais no ambiente educacional possibilitou a criação de um espaço de aprendizado mais dinâmico e interativo. Plataformas de aprendizagem online, softwares educacionais, realidade virtual e aumentada e recursos multimídia tornaram-se ferramentas que são fundamentais para o ensino. Essas tecnologias não apenas facilitam a apresentação de conteúdos de maneiras inovadoras, mas também promovem um ambiente de aprendizagem mais engajador e personalizado, atendendo às diversas necessidades e aos estilos de aprendizado dos estudantes.

O impacto da tecnologia na educação também se reflete na democratização do acesso ao conhecimento. Com a internet, recursos educacionais de qualidade tornaram-se acessíveis a um número maior de pessoas, independentemente de sua localização geográfica ou de seu contexto socioeconômico. Cursos online abertos e massivos (MOOCs), por exemplo, oferecem oportunidades de aprendizagem para uma ampla audiência global, permitindo que indivíduos em diferentes partes do mundo acessem educação de qualidade gratuitamente ou a custo reduzido.

Além disso, a tecnologia na educação tem um papel crucial no desenvolvimento de habilidades pertinentes ao século XXI. Competências digitais, pensamento crítico, solução de problemas, colaboração e criatividade são habilidades cada vez mais necessárias no mercado de trabalho moderno.

Contudo, o impacto da tecnologia na educação também apresenta desafios. Questões como a desigualdade no acesso às tecnologias, a necessidade de formação continuada de educadores para lidar com novas ferramentas e preocupações com a segurança e privacidade dos dados são pontos críticos a serem abordados.

Dessa forma, é essencial que se promova um uso equilibrado e crítico das tecnologias educacionais, garantindo que contribuam de forma efetiva para o desenvolvimento integral dos estudantes e para a equidade educacional. Assim, a integração entre educação e tecnologia continuará a ser um pilar fundamental na formação de indivíduos aptos a navegar e contribuir positivamente para o complexo cenário global.

Adaptado de:

<https://www.unicep.edu.br/post/educa%C3%A7%C3%A3o-e-tecnologia-qual-o-impacto-da-tecnologia-na-educa%C3%A7%C3%A3o-moderna>. Acesso em: 23 out. 2025

1

Assinale a alternativa em que o emprego da pontuação está INCORRETO quanto às normas gramaticais da língua portuguesa.

- (A) O impacto da tecnologia na educação apresenta os seguintes desafios: a necessidade de formação continuada dos educadores e a preocupação com a segurança e a privacidade dos dados dos usuários.
- (B) O uso equilibrado e crítico das tecnologias educacionais, contribui, de forma efetiva, para o desenvolvimento integral dos estudantes.
- (C) Cursos online, por exemplo, oferecem oportunidades de aprendizagem e permitem, em diversas partes do mundo, o acesso à educação de qualidade.
- (D) Para que haja uma equidade educacional, é necessário combater a desigualdade no acesso às tecnologias.
- (E) No Brasil, país de dimensões continentais, a implementação de tecnologias educacionais é fundamental para garantir o acesso democrático ao conhecimento.

2

Assinale a alternativa que apresenta o emprego adequado da concordância nominal e/ou verbal.

- (A) A relação entre educação e tecnologia têm propiciado uma transformação significativa nas competências digitais e no pensamento crítico.
- (B) A implementação das tecnologias digitais na educação possibilitaram a criação de um espaço de aprendizado mais dinâmico e interativo.
- (C) Para um acesso satisfatório às novas tecnologias educacionais, é necessário uma formação continuada adequada aos educadores.
- (D) Competências digitais, pensamento crítico, solução de problemas, colaboração e criatividade são fatores que compõe o leque de habilidades cada vez mais necessárias no mercado de trabalho.
- (E) Atualmente, bastantes cursos são ofertados pela internet, oportunizando aprendizagem para uma ampla audiência global.

3

Em “Questões como a desigualdade no acesso às tecnologias, a necessidade de formação continuada de educadores para lidar com novas ferramentas e preocupações com a segurança e privacidade dos dados são pontos críticos a serem abordados.”, a relação de sentido estabelecida pelo conector destacado é de

- (A) causa.
- (B) consequência.
- (C) finalidade.
- (D) destino.
- (E) modo.

4

Nos excertos “[...] atendendo às diversas necessidades [...]” e “Questões como a desigualdade no acesso às tecnologias [...]”, é correto afirmar que o acento grave, indicativo de crase, foi usado porque

- (A) em ambas as ocorrências, a regência verbal determina o uso da crase.
- (B) em ambas as ocorrências, a regência nominal determina o uso da crase.
- (C) a regência nominal, na primeira ocorrência, e a regência verbal, na segunda, determinam o uso da crase.
- (D) a regência verbal, na primeira ocorrência, e a regência nominal, na segunda, determinam o uso da crase.
- (E) todo substantivo feminino deve ser precedido de crase caso esteja acompanhado de artigo feminino no plural.

5

Em “A integração da tecnologia na educação é um fenômeno que transcende o mero uso de novos dispositivos em sala de aula [...]”, a oração destacada apresenta a mesma função que a oração em destaque em qual das alternativas a seguir?

- (A) “Cursos online abertos e massivos [...] oferecem oportunidades de aprendizagem [...], permitindo que indivíduos em diferentes partes do mundo acessem educação de qualidade gratuitamente ou a custo reduzido.”.
- (B) “Dessa forma, é essencial promover um uso equilibrado e crítico das tecnologias educacionais, garantindo que contribuam de forma efetiva para o desenvolvimento integral dos estudantes [...]”.
- (C) Dessa forma, é essencial que se promova um uso equilibrado e crítico das tecnologias educacionais.
- (D) “Plataformas de aprendizagem online [...] tornaram-se ferramentas que são fundamentais para o ensino.”.
- (E) “A relação entre educação e tecnologia tem se tornado cada vez mais intrínseca e transformadora, redefinindo os paradigmas do ensino e aprendizagem no cenário moderno.”.

6

Considere o seguinte excerto:

“Plataformas de aprendizagem online, softwares educacionais, realidade virtual e aumentada e recursos multimídia tornaram-se ferramentas que são fundamentais para o ensino. Essas tecnologias não apenas facilitam a apresentação de conteúdos de maneiras inovadoras [...]”.

Assinale a alternativa que analisa corretamente a relação semântica existente entre o termo “tecnologias” e o trecho sublinhado.

- (A) O termo “tecnologias” poderia ter sido omitido para manter a coesão textual, visto que é sinônimo do trecho destacado.
- (B) O trecho em destaque funciona como um hiperônimo de “tecnologias”.
- (C) O termo “tecnologias” é um hipônimo de “plataformas de aprendizagem”.
- (D) O termo “tecnologias” é polissêmico e utilizado para anunciar exemplos específicos de tecnologias.
- (E) O trecho em destaque refere-se ao hiperônimo “tecnologias”.

7

Considere o seguinte excerto:

“Dessa forma, é essencial que se promova um uso equilibrado e crítico das tecnologias educacionais, garantindo que contribuam de forma efetiva para o desenvolvimento integral dos estudantes e para a equidade educacional. Assim, a integração entre educação e tecnologia continuará a ser um pilar fundamental na formação de indivíduos aptos a navegar e contribuir positivamente para o complexo cenário global.”.

Em relação à sequência textual predominante nesse excerto, assinale a alternativa correta.

- (A) Predomina a sequência argumentativa, pois o trecho apresenta defesa de um ponto de vista com justificativas.
- (B) Predomina a sequência explicativa, pois o foco está em esclarecer o funcionamento de tecnologias educacionais.
- (C) Predomina a sequência descritiva, pois o objetivo central é caracterizar objetos e ambientes.
- (D) Predomina a sequência narrativa, pois o texto apresenta fatos organizados em enredo.
- (E) Predomina a sequência dialogal, pois há alternância de fala entre interlocutores no desenvolvimento das ideias.

8

Informe se é verdadeiro (V) ou falso (F) o que se afirma a seguir e assinale a alternativa com a sequência correta.

- () **A partícula “se” exerce função de pronome reflexivo nos dois trechos a seguir: “A relação entre educação e tecnologia tem se tornado cada vez mais intrínseca [...]” e “[...] recursos multimídia tornaram-se ferramentas [...]”.**
- () **No trecho “Essas tecnologias não apenas facilitam a apresentação de conteúdos de maneiras inovadoras, mas também promovem um ambiente de aprendizagem mais engajador [...]”, o termo em destaque poderia ser posposto ao verbo “facilitam” sem que houvesse prejuízo sintático e semântico ao excerto.**
- () **As palavras “educacional” e “acessível”, por serem substantivos, flexionam-se no plural do mesmo modo: pelo acréscimo do afixo -is.**

- (A) F – F – F.
- (B) V – F – F.
- (C) F – V – V.
- (D) V – V – V.
- (E) V – F – V.

9

De acordo com o texto, é correto afirmar que

- (A) a integração da tecnologia na educação é um fenômeno garantido pelo uso de novos dispositivos em sala de aula.
- (B) o processo de democratização do acesso ao conhecimento ocorre porque, com a internet, mais pessoas podem acessar mais conteúdos relevantes.
- (C) a atuação do professor em múltiplos níveis de ensino (básico, técnico, tecnológico) exige maior flexibilidade na aplicação de metodologias pedagógicas e tecnológicas.
- (D) a indissociabilidade entre ensino, pesquisa e extensão é uma diretriz que pressupõe a fragmentação das atividades acadêmicas em áreas isoladas.
- (E) a integração entre educação e tecnologia é dispensável para a adaptação dos métodos de ensino às demandas contemporâneas da sociedade.

10

Assinale a alternativa em que a alteração realizada não causa prejuízos sintáticos e/ou semânticos ao seguinte excerto: “Com a internet, recursos educacionais de qualidade tornaram-se acessíveis a um número maior de pessoas, independentemente de sua localização geográfica ou de seu contexto socioeconômico.”.

- (A) Com a internet, recursos educacionais de qualidade tornaram-se escassos a um número maior de indivíduos, por considerarem sua localização geográfica ou classe social.
- (B) Com a internet, recursos educacionais de qualidade foram condicionados a um número relativo de pessoas, tendo em vista sua localização geográfica e seu contexto socioeconômico.
- (C) Com a internet, os recursos da área da educação atingiram-se patamares maiores e ampliaram-se seus alcances geográfico e socioeconômico.
- (D) Com a internet, tornou-se irrisório os recursos educacionais de qualidade à uma parcela maior de pessoas, independentemente de sua localização geográfica ou contexto socioeconômico.
- (E) Com a internet, recursos educacionais de qualidade alcançaram um percentual maior de indivíduos, a despeito de sua localização geográfica ou contexto socioeconômico.

Legislação

11

Segundo a Lei nº 9.394/1996 (Lei de Diretrizes e Bases da Educação Nacional – LDB), o dever do Estado com educação escolar pública será efetivado mediante a garantia de:

- I. educação básica obrigatória e gratuita dos 4 (quatro) aos 17 (dezessete) anos de idade, organizada em pré-escola, ensino fundamental e ensino médio;
- II. educação infantil gratuita às crianças de até 6 (seis) anos de idade;
- III. atendimento educacional especializado gratuito aos educandos com deficiência, transtornos globais do desenvolvimento e altas habilidades ou superdotação, transversal a todos os níveis, etapas e modalidades, preferencialmente na rede regular de ensino;
- IV. educação digital, com a garantia de conectividade de todas as instituições públicas de educação básica e superior à internet em alta velocidade, adequada para o uso pedagógico, com o desenvolvimento de competências voltadas ao letramento digital de jovens e adultos, criação de conteúdos digitais, comunicação e colaboração, segurança e resolução de problemas;
- V. vaga na escola pública de educação infantil ou de ensino fundamental mais próxima de sua residência a toda criança a partir do dia em que completar 3 (três) anos de idade.

Estão corretas:

- (A) apenas I e III.
- (B) apenas II e IV.
- (C) apenas I, III e IV.
- (D) apenas II, IV e V.
- (E) apenas I, II, III e V.

12

A educação superior tem como uma de suas finalidades estimular a criação cultural e o desenvolvimento do espírito científico e do pensamento reflexivo. À luz da Lei nº 9.394/1996 (Lei de Diretrizes e Bases da Educação Nacional – LDB), é correto afirmar, quanto aos cursos e programas abrangidos pela educação superior, que

- (A) os cursos sequenciais por campo de saber serão abertos a candidatos que atendam aos requisitos estabelecidos pelas instituições de ensino, desde que tenham concluído o ensino fundamental ou equivalente.
- (B) os cursos ou programas de extensão serão abertos a candidatos que atendam aos requisitos estabelecidos em cada caso pelas instituições de ensino, desde que tenham concluído o ensino médio ou equivalente.
- (C) os cursos de mestrado serão abertos a candidatos que atendam às exigências das instituições de ensino, desde que diplomados em cursos de pós-graduação, em nível de especialização.
- (D) os cursos de graduação serão abertos a candidatos que tenham concluído o ensino médio ou equivalente e tenham sido classificados em processo seletivo.
- (E) os cursos de pós-graduação compreendem os programas de mestrado, doutorado e cursos de especialização, excetuando os de aperfeiçoamento.

13

O Programa Nacional de Integração da Educação Profissional à Educação Básica na Modalidade de Educação de Jovens e Adultos – PROEJA abrange a formação inicial e continuada de trabalhadores e a educação profissional técnica de nível médio. Com base no Decreto nº 5.840/2006, que institui o PROEJA e dá outras providências, assinale a alternativa correta.

- (A) Os cursos do PROEJA, destinados à formação inicial e continuada de trabalhadores, deverão contar com carga horária mínima de mil e quatrocentas horas, assegurando-se a destinação de, no mínimo, mil e duzentas horas para formação geral.
- (B) Os cursos de educação profissional técnica de nível médio do PROEJA deverão contar com carga horária mínima de mil e quatrocentas horas, assegurando-se a destinação de, no mínimo, mil e duzentas horas para a formação geral.
- (C) Os cursos do PROEJA, destinados à formação inicial e continuada de trabalhadores, deverão contar com carga horária mínima de mil e quinhentas horas, assegurando-se a destinação de, no mínimo, trezentas horas para a formação profissional.
- (D) Os cursos de educação profissional técnica de nível médio do PROEJA deverão contar com carga horária mínima de duas mil e quatrocentas horas, assegurando-se a destinação de, no mínimo, mil e quatrocentas horas para a formação geral.
- (E) Os cursos do PROEJA, destinados à formação inicial e continuada de trabalhadores, deverão contar com carga horária mínima de mil e quatrocentas horas, assegurando-se a destinação de, no mínimo, quatrocentas horas para formação profissional.

14

Com base no disposto na Lei nº 12.772/2012 (Plano de Carreiras e Cargos de Magistério Federal), a respeito da estrutura remuneratória do plano de carreiras e cargos do Magistério Federal, no que tange à Retribuição por Titulação (RT) e ao Reconhecimento de Saberes e Competências (RSC), assinale a alternativa correta.

- (A) A RT será considerada no cálculo das pensões, na forma dos regramentos de regime previdenciário aplicável a cada caso, ainda que o certificado ou o título tenham sido obtidos posteriormente à data da inativação.
- (B) Para fins de percepção da RT, a titulação de mestre somada ao RSC-II equivalerá a doutorado.
- (C) Os valores referentes à RT poderão ser percebidos cumulativamente para diferentes titulações ou com quaisquer outras RTs adicionais ou gratificações de mesma natureza.
- (D) Para fins de percepção da RT, o certificado de pós-graduação lato sensu, somado ao RSC-I, equivalerá a mestrado.
- (E) Em nenhuma hipótese, o RSC poderá ser utilizado para fins de equiparação de titulação para cumprimento de requisitos para a promoção na Carreira.

15

Segundo a Lei nº 12.772/2012 (Plano de Carreiras e Cargos de Magistério Federal), no que se refere ao regime de trabalho do plano de carreiras e cargos de magistério federal, assinale a alternativa INCORRETA.

- (A) O regime de 40 (quarenta) horas com dedicação exclusiva implica o impedimento do exercício de outra atividade remunerada, pública ou privada, salvo exceções legais.
- (B) No regime de dedicação exclusiva, será admitida, observadas as condições da regulamentação própria de cada IFE, a percepção de remuneração de cargos de direção ou funções de confiança.
- (C) No regime de dedicação exclusiva, será admitida, observadas as condições da regulamentação própria de cada IFE, a percepção de bolsa para qualificação docente, paga por agências oficiais de fomento ou organismos nacionais e internacionais congêneres.
- (D) O professor das IFE, ocupante de cargo efetivo do Plano de Carreiras e Cargos de Magistério Federal, será submetido ao regime de trabalho de 40 (quarenta) horas semanais, em tempo integral, com dedicação exclusiva às atividades de ensino, pesquisa, extensão e gestão institucional, ou ao regime de tempo parcial de 20 (vinte) horas semanais de trabalho.
- (E) Na hipótese de concessão de afastamento sem prejuízo de vencimentos, as solicitações de alteração de regime só serão autorizadas após o decurso de prazo igual ao dobro do afastamento concedido.

16

Assinale a alternativa que apresenta uma das vedações expressamente previstas no Código de Ética Profissional do Servidor Público Civil do Poder Executivo Federal, aprovado pelo Decreto nº 1.171/1994.

- (A) Omitir-se diante de situação que exija sua atuação funcional imediata, colocando em risco a continuidade ou a segurança do serviço público.
- (B) Praticar qualquer ato que contribua para desperdício, deterioração ou má conservação do patrimônio público sob sua responsabilidade ou guarda.
- (C) Adotar postura negligente na fiscalização ou no controle de bens, serviços ou atividades sob sua responsabilidade funcional.
- (D) Usar de artifícios para procrastinar ou dificultar o exercício regular de direito por qualquer pessoa, causando-lhe dano moral ou material.
- (E) Utilizar indevidamente símbolos, identidade visual ou nome de órgão público para fins particulares.

17

Maria é pessoa com deficiência, estuda em uma instituição de ensino privada de nível superior e vai iniciar a sua primeira semana de provas. Em razão de sua deficiência, necessita de um tempo maior que os demais alunos para finalizar uma prova acadêmica. Nesse contexto, considerando o que dispõe a Lei Brasileira de Inclusão da Pessoa com Deficiência (Lei nº 13.146/2015), assinale a alternativa correta.

- (A) O direito à adaptação de tempo para realização de provas é assegurado em instituições públicas de ensino, não se aplicando às instituições privadas.
- (B) Maria pode solicitar a dilação de tempo, mediante prévia solicitação e comprovação da necessidade.
- (C) O aumento do tempo de prova configuraria privilégio e ofensa ao princípio da isonomia entre os estudantes.
- (D) O pedido de tempo adicional poderá ser atendido, mediante cobrança de taxa suplementar destinada à cobertura dos custos da adaptação, desde que previamente informada à estudante.
- (E) A dilação do prazo para a realização pode ser concedida a Maria, desde que não ultrapasse 50% (cinquenta por cento) de acréscimo ao tempo destinado aos demais candidatos.

18

O Sistema Nacional de Promoção da Igualdade Racial (SINAPIR) foi instituído pela Lei nº 12.288/2010 (Estatuto da Igualdade Racial). Constitui um dos objetivos do SINAPIR expressamente previsto na referida lei

- (A) formular políticas destinadas a combater os fatores de marginalização e a promover a integração social da população negra.
- (B) garantir atendimento humanizado e especializado às vítimas de desigualdades raciais.
- (C) fomentar pesquisas, estudos e produção de dados estatísticos sobre desigualdades raciais e seus impactos.
- (D) promover a formação continuada de profissionais de educação, segurança pública e saúde sobre direitos humanos e igualdade racial.
- (E) estabelecer um canal único e centralizado para denúncia, apuração e responsabilização de atos de discriminação racial.

19

O Plano Federal de Prevenção e Enfrentamento do Assédio e da Discriminação (PFPEAD) na Administração Pública Federal (APF) foi instituído pela Portaria MGI nº 6.719/2024. Com base nessa portaria, relacione os termos com as respectivas definições e assinale a alternativa com a sequência correta.

1. Compromisso institucional.
2. Universalidade.
3. Integralização.
4. Resolutividade.

- () Inclusão de todas as pessoas na esfera de proteção do presente Plano, incluindo servidoras e servidores efetivos, temporárias e temporários, comissionadas e comissionados, empregadas públicas e empregados públicos, estagiárias e estagiários, e trabalhadoras e trabalhadores terceirizados.
- () O tratamento correcional das denúncias de assédio ou discriminação deverá ser célere, controlado e definido como prioritário.
- () Promoção de ambiente organizacional de respeito à diversidade e à inclusão, baseada em políticas, estratégias e métodos gerenciais que favoreçam o desenvolvimento de ambientes de trabalho seguros e saudáveis.
- () O atendimento e o acompanhamento dos casos de assédio e discriminação serão orientados por abordagem sistêmica e fluxos de trabalho integrados entre as unidades e especialidades profissionais.

- (A) 1 – 2 – 4 – 3.
(B) 4 – 3 – 1 – 2.
(C) 2 – 4 – 1 – 3.
(D) 2 – 3 – 4 – 1.
(E) 3 – 1 – 2 – 4.

20

Durante uma fiscalização, um fiscal municipal recebeu de um comerciante uma quantia em dinheiro para rasgar um auto de infração que seria aplicado por ele diante de irregularidades identificadas, conduta que claramente contraria suas atribuições legais. Embora tenha aceitado o valor, esse fiscal não chegou a rasgar o documento, pois foi surpreendido por outro servidor antes de finalizar a ação. Nessa situação, segundo o Código Penal, a conduta do fiscal caracteriza

- (A) concussão consumada, pois o simples aceite da vantagem encerra o crime.
- (B) peculato-desvio, pois houve intenção de favorecer interesse privado.
- (C) prevaricação, pois o fiscal apenas deixou de praticar ato para satisfazer interesse alheio.
- (D) improbidade administrativa, conduta tipificada somente na esfera civil.
- (E) corrupção passiva consumada, pois basta receber a vantagem indevida para caracterizar o delito.

21

De acordo com o que dispõe a Lei nº 9.784/1999, que regula o processo administrativo no âmbito da Administração Pública Federal, é correto afirmar que

- (A) o processo administrativo pode iniciar-se de ofício ou a pedido de interessado.
- (B) são legitimadas como interessadas no processo administrativo as organizações e as associações representativas, no tocante a direitos e interesses individuais.
- (C) a lei do processo administrativo federal não impõe a obrigatoriedade de realização dos atos apenas em dias úteis.
- (D) Concluída a instrução de processo administrativo, a Administração tem o prazo de até noventa dias para decidir, salvo prorrogação por igual período expressamente motivada.
- (E) Os atos do processo administrativo devem realizar-se na sede do órgão, sendo vedado outro local de realização.

22

A respeito do Estatuto do Instituto Federal de Educação, Ciência e Tecnologia da Paraíba, informe se é verdadeiro (V) ou falso (F) o que se afirma a seguir e assinale a alternativa com a sequência correta.

- () Para efeito da incidência das disposições que regem a regulação, a avaliação e a supervisão da instituição e dos cursos de educação superior, o IFPB não pode ser equiparado às universidades federais.
- () São órgãos gerais e sistêmicos do IFPB o Conselho Superior, o Colégio de Dirigentes e a Reitoria.
- () Somente os estudantes com matrícula regular ativa nos cursos técnicos de nível médio, de graduação ou de pós-graduação poderão votar e serem votados para as representações estudantis do Conselho Superior, do CEPE-IFPB e do COPAF-IFPB.
- () O IFPB não poderá admitir, sem vínculo empregatício, estudantes de cursos nas funções de monitor.

- (A) V – V – F – F.
- (B) F – V – F – V.
- (C) F – V – V – F.
- (D) V – F – V – V.
- (E) F – F – F – F.

23

Um servidor público da União ausentou-se durante o expediente, sem prévia autorização do superior imediato. Considerando a Lei nº 8.027/1990, que dispõe sobre normas de conduta dos servidores públicos civis, a conduta desse servidor

- (A) caracteriza desvio de conduta e está sujeita à penalidade de suspensão por três dias.
- (B) caracteriza falta administrativa, punível com a pena de advertência por escrito.
- (C) não caracteriza falta administrativa.
- (D) caracteriza falta administrativa, punível com advertência verbal e desconto da remuneração.
- (E) caracteriza falta administrativa punível com suspensão de um dia.

24

À luz da Constituição Federal, é(são) direito(s) dos trabalhadores urbanos e rurais, além de outros que visem à melhoria de sua condição social:

- (A) seguro-desemprego, em caso de desemprego voluntário.
- (B) proibição de distinção entre trabalho manual, técnico e intelectual ou entre os profissionais respectivos.
- (C) repouso semanal remunerado, obrigatoriamente aos domingos.
- (D) assistência gratuita aos filhos e dependentes desde o nascimento até 7 (anos) anos de idade em creches e pré-escolas.
- (E) aviso prévio proporcional ao tempo de serviço, sendo no mínimo de quinze dias, nos termos da lei.

25

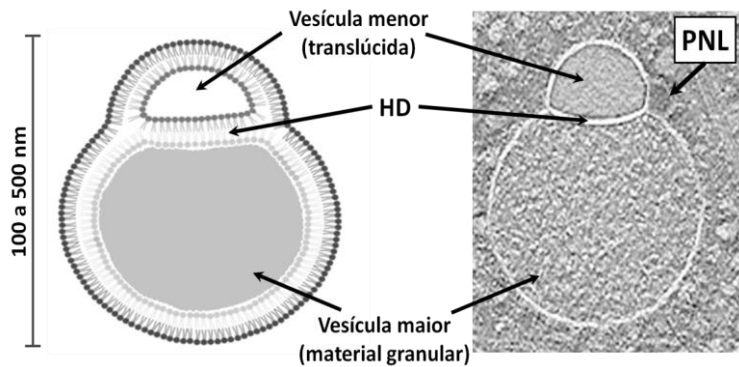
João é servidor público federal ocupante de cargo efetivo. Em determinado mês, ele faltou ao serviço sem apresentar qualquer justificativa legal. Além disso, chegou atrasado em três ocasiões, também sem qualquer justificativa legal e sem posterior compensação de horário. Em nenhum dos casos, tratou-se de espécies de concessão legal ou saída antecipada. No mesmo período, a Administração identificou que João recebeu valor indevido em razão de erro no processamento da folha de pagamento referente ao mês anterior. Considerando as regras previstas na Lei nº 8.112/1990 sobre vencimento e remuneração, assinale a alternativa correta.

- (A) João não poderá ter sua remuneração descontada pelos atrasos e ausências, pois o vencimento do cargo efetivo é irredutível, nos termos da lei.
- (B) João perderá a remuneração relativa ao dia em que faltou sem justificativa e à parte proporcional referente aos atrasos, e o valor recebido indevidamente poderá ser descontado em uma única parcela.
- (C) O desconto pela falta injustificada só pode ocorrer após instauração de processo administrativo disciplinar.
- (D) O valor recebido indevidamente deverá ser ressarcido em parcelas mensais que não excedam 25% de sua remuneração, ainda que se trate de pagamento indevido no mês anterior.
- (E) O valor recebido indevidamente e a falta injustificada poderão ser descontados de sua remuneração, já os atrasos não.

Conhecimentos Específicos

26

Em maio de 2025, pesquisadores da Universidade da Virgínia e do Instituto Nacional de Saúde, nos EUA, publicaram um artigo científico na renomada revista *Nature Communications* anunciando a descoberta de uma nova organela batizada de hemifusoma. Essa nova estrutura presente em células humanas foi descrita como sendo uma estrutura vesicular heterotípica, muito menor do que as demais organelas encontradas em células animais, sendo formada pela fusão parcial de duas vesículas intracelulares, uma maior, com conteúdo denso, granular e opaco, e outra menor, cujo conteúdo parece liso e translúcido. Ambas são conectadas por uma bicamada lipídica estável denominada diafragma de hemifusão (HD), e, embutida na borda dessa estrutura, frequentemente é encontrada uma nanopartícula de proteolipídeos (PND). Os cientistas também descobriram que essas novas estruturas celulares são transitórias e que os hemifusomas aparecem geralmente na periferia citoplasmática próximos a outros corpos multivesiculares apenas em determinadas condições do ciclo celular. A figura a seguir mostra uma imagem de crioeletrotomografia e a representação esquemática da estrutura de um hemifusoma:



Apesar de ser uma descoberta bastante recente e que ainda requer extensa pesquisa e investigação, dadas características encontradas nessas novas organelas e pelo conhecimento acumulado em citologia e sobre as estruturas subcelulares, os pesquisadores estão seguros em afirmar que os hemifusomas estão envolvidos com

- (A) os processos de organização, reciclagem e transporte intracelular, atuando como pontos de transição entre etapas do tráfego vesicular.
- (B) a regulação da expressão gênica e o controle da transcrição de genes relacionados ao ciclo celular.
- (C) a síntese e modificação pós-traducional de proteínas recém-formadas, auxiliando na função do retículo endoplasmático rugoso.
- (D) o metabolismo de lipídeos, em especial a síntese de fosfolipídeos, esfingolipídeos e triglicerídeos.
- (E) a geração e o armazenamento da energia química por fosforilação oxidativa ou síntese de ATP ao nível do substrato.

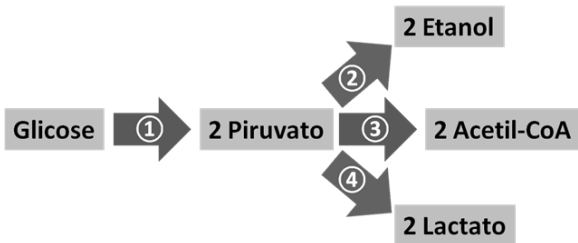
27

A respiração celular é um intrincado processo bioquímico que permite a oxidação completa de moléculas combustíveis ao mesmo tempo em que armazena a energia química dessas moléculas em outros compostos altamente energéticos. Nos organismos eucariotos, a respiração celular envolve tanto a Cadeia Transportadora de Elétrons (CTE) quanto o Ciclo dos Ácidos Tricarboxílicos (CAT), dois processos interligados que ocorrem nas mitocôndrias. Sobre a respiração celular, assinale a alternativa correta.

- (A) A maior parte do ATP formado pela célula é derivada do CAT após a redução do NAD^+ em NADH e do FAD em FADH_2 que ocorrem na CTE.
- (B) A presença de O_2 é necessária para a respiração celular, uma vez que essa molécula é utilizada no CAT para ser convertida em CO_2 .
- (C) Um gradiente eletroquímico gerado pela ATP-sintase no início da CTE é o que impulsiona a conversão de NADH em NAD^+ e a conversão de ATP em ADP.
- (D) No CAT, são geradas as moléculas de NADH e FADH_2 que serão os aceptores finais dos elétrons transportados na CTE.
- (E) A succinato desidrogenase, enzima do CAT, é estrutural e funcionalmente idêntica ao Complexo II da CTE, integrando essas duas vias metabólicas.

28

Considerando o diagrama de vias metabólicas celulares mostrado na seguinte figura, informe se é verdadeiro (V) ou falso (F) o que se afirma a seguir e assinale a alternativa com a sequência correta.

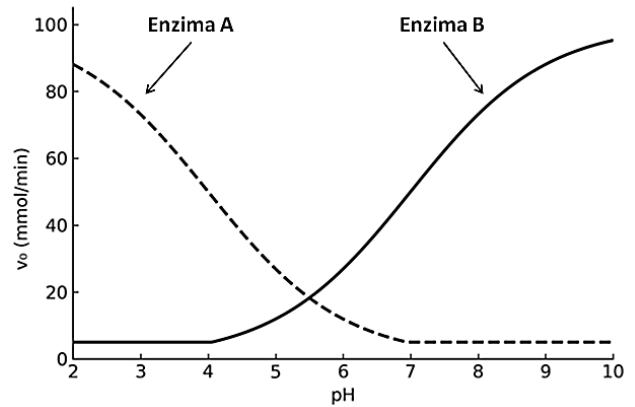


- () Os processos indicados pelas vias 1 e 3 ocorrem na matriz mitocondrial das células eucarióticas.
- () Nas vias 2 e 4, o NADH é convertido em NAD⁺ que pode então ser utilizado no processo indicado pela via 1.
- () O CO₂ é um subproduto liberado nos processos das vias 2 e 3, mas não durante as vias 1 e 4.
- () Em leveduras, o ATP é formado nas vias 1 e 3 e posteriormente consumido nos processos da via 2.
- () Os processos indicados nas vias 1, 3 e 4 são comumente observados nos eritrócitos humanos.

- (A) F – V – V – V – V.
- (B) F – V – V – F – F.
- (C) V – V – F – V – F.
- (D) V – F – F – F – V.
- (E) F – F – V – F – V.

29

O seguinte gráfico mostra a avaliação da atividade de duas enzimas em relação ao pH do meio de reação. Analise-o atentamente e assinale a alternativa correta.



- (A) Em ambas as enzimas, os aminoácidos presentes nos respectivos sítios ativos estão em um estado ótimo de ionização para reconhecimento do substrato em pH próximo de 5,5.
- (B) A enzima A apresenta maior atividade em concentrações de H⁺ superiores a 10⁻³ mol/L, quando as cadeias laterais ionizáveis dos aminoácidos necessários para o reconhecimento do substrato estarão protonadas.
- (C) O substrato da enzima A possui grupos apolares aromáticos importantes para o reconhecimento do sítio ativo da enzima, que ocorrerá mais eficientemente em pH alcalino, mas não em pH ácido.
- (D) A enzima B apresenta maior atividade em concentrações de H⁺ superiores a 10⁻⁸ mol/L, quando as cadeias laterais ionizáveis dos aminoácidos necessários para o reconhecimento do substrato estarão carregadas positivamente.
- (E) As pontes dissulfeto entre os resíduos de cisteína que estabilizam a estrutura terciária funcional das enzimas A e B são quebradas em pH acima de 7 e abaixo de 4, respectivamente.

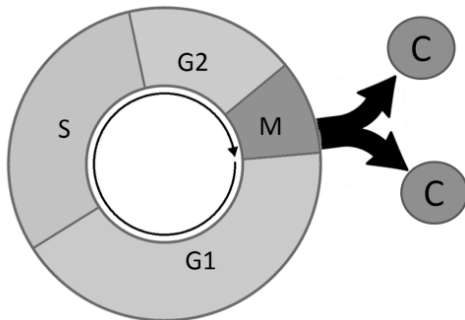
30

Os polissacarídeos são polímeros de carboidratos que desempenham importantes funções para as células e para os organismos, sendo que cada um possui características estruturais próprias para a função que desempenham. Assinale a alternativa correta em relação à estrutura e à função dos polissacarídeos.

- (A) A celulose é um heteropolissacarídeo altamente ramificado, o que lhe confere grande rigidez para realizar o papel de proteção mecânica na parede celular vegetal.
- (B) O amido tem a função de reserva energética nas plantas e, em sua composição, apresenta uma mistura de dois heteropolissacarídeos ramificados.
- (C) O glicogênio é um heteropolissacarídeo de estrutura ramificada, com ligações glicosídicas do tipo β -(1-4) e β -(1-6).
- (D) O ágar é encontrado em macroalgas, tem a capacidade de formar géis e é composto por uma mistura de dois homopolissacarídeos ramificados, sendo um neutro e outro iônico.
- (E) A quitina é um homopolissacarídeo linear, formada por unidades de N-acetil-glucosamina, que tem função estrutural e é encontrada no exoesqueleto de insetos e crustáceos.

31

A figura a seguir mostra uma representação das fases do ciclo celular:



Na fase M, ocorre a mitose que resulta em novas células representadas pela letra C. Se considerarmos que, no início da fase G1, existe um par de alelos (Aa), quantas cópias de cada alelo haverá, respectivamente, ao final das fases S e G2, e em cada C?

- (A) 4, 4 e 1.
- (B) 4, 4 e 2.
- (C) 4, 2 e 1.
- (D) 2, 2 e 2.
- (E) 2, 2 e 1.

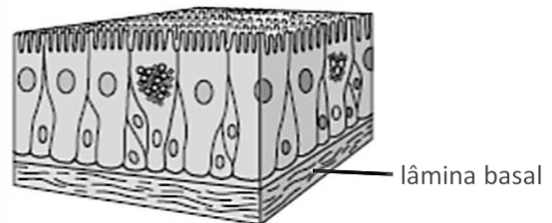
32

Pesquisas com ovócitos de mamíferos demonstraram que a exposição ao bisfenol A (BPA), um composto amplamente utilizado na fabricação de plásticos, provoca alterações estruturais nos microtúbulos e falhas na formação do fuso meiótico durante a maturação dos ovócitos. Como consequência, observa-se a segregação irregular dos cromossomos e o aumento na frequência de aneuploidias nos gametas formados. Considerando essas informações e os mecanismos celulares da meiose durante a ovogênese, é correto afirmar que o BPA interfere, principalmente, no(a)

- (A) separação dos cromossomos homólogos durante a anáfase I.
- (B) transcrição gênica dos cromossomos sexuais durante a prófase I.
- (C) pareamento dos cromossomos homólogos no leptóteno.
- (D) formação do envelope nuclear durante a telófase II.
- (E) síntese de DNA antes do início da meiose I.

33

A figura esquemática a seguir representa uma seção de um tecido de revestimento tipicamente encontrado na traqueia e brônquios primários, no epidídimo e dutos deferentes, na tuba auditiva e parte da cavidade timpânica, cavidade nasal, uretra masculina e grandes dutos excretores. A função desse tipo de tecido inclui secreção, lubrificação, absorção e proteção, e histologicamente esse tecido é caracterizado por uma camada de células apoiadas na lâmina basal, onde nem todas as células alcançam a superfície apical.

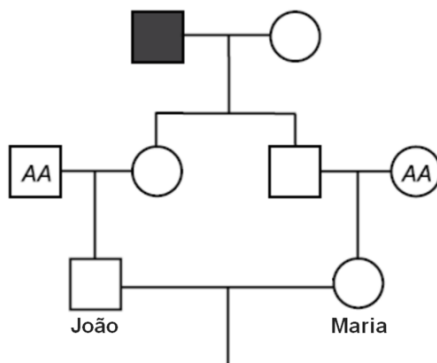


O tipo de tecido apresentado na figura é classificado como

- (A) tecido epitelial simples pavimentoso.
- (B) tecido epitelial simples cúbico.
- (C) tecido epitelial pseudoestratificado.
- (D) tecido epitelial estratificado pavimentoso.
- (E) tecido epitelial estratificado cúbico.

34

A doença de Stargardt é uma condição genética rara, autossômica recessiva, causada por variantes patogênicas no gene *abca4*, que leva à perda significativa da visão em indivíduos homocigotos devido à distrofia das células fotorreceptoras da mácula, região central da retina. Em indivíduos heterocigotos, a quantidade de proteínas funcionais produzidas pelo alelo normal é suficiente para manter a saúde das células da retina e preservar a visão normal. Analisando o hederograma mostrado a seguir e sabendo que o avô de João e Maria é cego desde a infância, sendo o único da família afetado pela doença de Stargardt, qual é a probabilidade de João e Maria gerarem uma filha menina também afetada por essa doença?



- (A) Aproximadamente 1,25%.
- (B) Aproximadamente 3,12%.
- (C) Aproximadamente 6,25%.
- (D) Aproximadamente 12,5%.
- (E) Aproximadamente 25,0%.

35

O processo de expressão gênica realizado pela transcrição do DNA em RNA e posteriormente pela síntese de proteínas na tradução é crucial para todos os organismos, tanto em procariotos quanto eucariotos, mas ocorre com diferenças significativas entre esses dois grupos. Assinale a alternativa que descreve corretamente uma dessas diferenças.

- (A) As células eucarióticas evoluíram para que uma única forma da RNA polimerase seja capaz de sintetizar todos os tipos de RNA, enquanto nos procariotos existem as isoenzimas I, II e III da RNA polimerase.
- (B) Em procariotos, a transcrição e a tradução são processos separados espacial e temporalmente, enquanto nos eucariotos esses processos ocorrem de forma acoplada, o que aumenta a eficiência da expressão gênica.
- (C) Os eucariotos utilizam o sinal rho para terminar a transcrição, enquanto os procariotos dependem de sequências ricas em AAUAAA no RNA pré-mensageiro para sinalizar a terminação.
- (D) A transcrição nos eucariotos produz RNA maduro diretamente, sem necessidade de processamento adicional, enquanto nos procariotos o RNA pré-mensageiro precisa ser extensivamente processado antes de ser traduzido.
- (E) Eucariotos requerem uma série de fatores de transcrição gerais para formar o complexo de pré-iniciação, permitindo que a RNA polimerase II se ligue ao promotor, enquanto os procariotos dependem principalmente do fator sigma para guiar a RNA polimerase ao promotor.

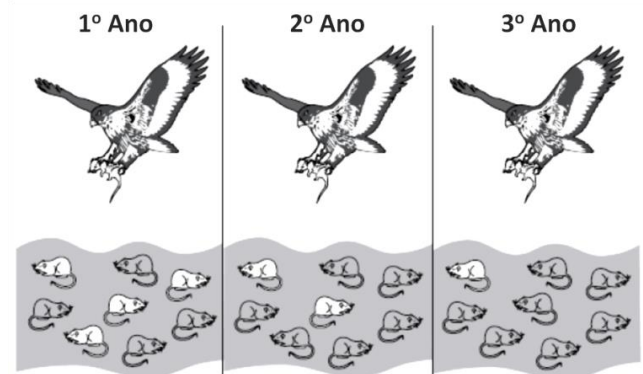
36

De acordo com a teoria endossimbiótica – atualmente o modelo evolutivo mais aceito para explicar a presença das mitocôndrias e dos cloroplastos como organelas subcelulares em células eucarióticas –, estas surgiram a partir de organismos procariontes ancestrais simbiotes que foram incorporados por uma célula eucariótica primitiva, estabelecendo uma relação de simbiose estável e funcional. Entre as evidências moleculares e estruturais que robustamente sustentam essa teoria, destaca-se a

- (A) capacidade de sintetizar ATP por meio da fosforilação oxidativa associada à cadeia transportadora de elétrons.
- (B) presença de parede celular residual, morfologicamente análoga à observada em bactérias gram-negativas.
- (C) composição química da dupla membrana, resultante da internalização do procarionte ancestral pela célula eucariótica hospedeira.
- (D) presença de genoma próprio, constituído por DNA circular e ribossomos 70S, que possibilitam a síntese proteica e a replicação semiautônoma.
- (E) presença de sistemas enzimáticos especializados no metabolismo aeróbio para promover a oxidação completa da glicose.

37

No genoma de determinada espécie de roedor, existe um único gene de dominância completa responsável pela determinação da cor da pelagem, sendo que a presença do alelo dominante irá conferir fenótipo de pelos brancos, enquanto o alelo recessivo em homozigose produzirá indivíduos com pelagem escura. Pesquisadores acompanharam por três anos a população dessa espécie de roedor em uma região, onde seus únicos predadores naturais eram aves de rapina. Os resultados observados nesse período estão sumarizados na figura a seguir:



Após análise dos dados observados, os pesquisadores puderam concluir que

- (A) a população de roedores não foi alterada na região, mas a frequência do alelo dominante para a cor da pelagem diminuiu significativamente devido à pressão da predação e seleção natural.
- (B) as aves de rapina foram selecionadas para preda majoritariamente os roedores homozigotos dominantes ou heterozigotos, causando a diminuição da população de roedores brancos.
- (C) o processo de seleção natural permitiu que os roedores se adaptassem e desenvolvessem a pelagem cada vez mais escura, em uma estratégia para manter sua população e a frequência alélica.
- (D) a frequência do alelo recessivo diminuiu ao longo dos anos na população de roedores, devido à maior predação dos indivíduos homozigotos recessivos pelas aves de rapina.
- (E) os alelos dominantes sofreram alterações em sua sequência genética, as quais foram herdadas ao longo das gerações de roedores para que sua frequência na população fosse mantida em equilíbrio.

40

Os aminoglicosídeos são uma classe de antibióticos bactericidas usados principalmente para tratar infecções causadas por bactérias aeróbicas. Esses medicamentos se ligam a subunidades específicas dos ribossomos bacterianos, impedindo a síntese de proteínas essenciais. Considerando essas informações, qual das seguintes doenças seria mais eficientemente tratada com a administração de aminoglicosídeos?

- (A) Criptococose.
- (B) Mononucleose.
- (C) Tuberculose.
- (D) Febre amarela.
- (E) Toxoplasmose.

41

Os fungos compreendem uma categoria de organismos muito diversos e com enorme importância ecológica, econômica e médica. Sobre esses organismos, assinale a alternativa INCORRETA.

- (A) Durante a reprodução dos fungos formadores de cogumelos, não ocorre a fase heterocariótica, e suas células sempre contêm núcleos diploides desde a germinação do esporo.
- (B) Os Filos Basidiomycota e Ascomycota possuem diversas espécies de fungos comestíveis que são muito apreciadas na culinária.
- (C) A candidíase é uma doença causada por um fungo unicelular que pode afetar a pele, mucosas e até mesmo causar infecções sistêmicas em pessoas imunodeprimidas.
- (D) No Filo Zygomycota, são encontrados os bolores e mofo que formam uma rede filamentosa sobre o substrato e produzem estruturas assexuadas denominadas esporângios.
- (E) Micorrizas são associações simbióticas entre fungos filamentosos e raízes de plantas e possuem um papel importante no ciclo biogeoquímico do fósforo.

42

Considerando as características das plantas gimnospermas e das angiospermas, relacione as colunas e assinale a alternativa com a sequência correta.

1. Gimnospermas.
2. Angiospermas.

- () Dependem de polinização anemófila; a semente é formada dentro do estróbilo feminino e o embrião é nutrido pelo gametófito feminino que se transforma em endosperma.
- () Apresentam indivíduos que possuem semente com dois cotilédones, nervuras ramificadas, vasos condutores organizados em anel e raízes pivotantes.
- () Um núcleo espermático fecunda a oosfera, formando o embrião, e o outro fecunda os dois núcleos polares, originando o endosperma triploide.
- () Apresentam diversidade metabólica com indivíduos C3, C4 e CAM em diferentes grupos filogenéticos.
- () O sistema condutor no xilema apresenta apenas traqueídeos, sem vasos condutores especializados.

- (A) 1 – 1 – 2 – 2 – 2.
- (B) 2 – 1 – 2 – 1 – 2.
- (C) 1 – 2 – 2 – 2 – 1.
- (D) 2 – 2 – 1 – 1 – 1.
- (E) 1 – 2 – 1 – 2 – 1.

43

O ácido abscísico (ABA) é um fito-hormônio chave na regulação de respostas a estresses abióticos e processos de dormência. Sobre sua função nas plantas, assinale a alternativa correta.

- (A) O ABA é responsável pelo fechamento dos estômatos durante estresse hídrico, inibindo perda de água em ambos os grupos de plantas.
- (B) O ABA acelera a germinação das sementes em condições de estresse hídrico, garantindo estabelecimento rápido da plântula, tanto em gimnospermas quanto em angiospermas.
- (C) O ABA não é produzido pelas gimnospermas, sendo substituído por auxinas nesse grupo para regular a dormência das sementes.
- (D) O ABA atua na ativação dos fotossistemas nos cloroplastos durante fotoperíodos curtos, impedindo efeitos causadores de dormências sazonais em ambos os grupos.
- (E) O ABA é convertido em etileno nas angiospermas em situações fitofisiológicas ideais, sendo este último o hormônio que promoverá o amadurecimento dos frutos.

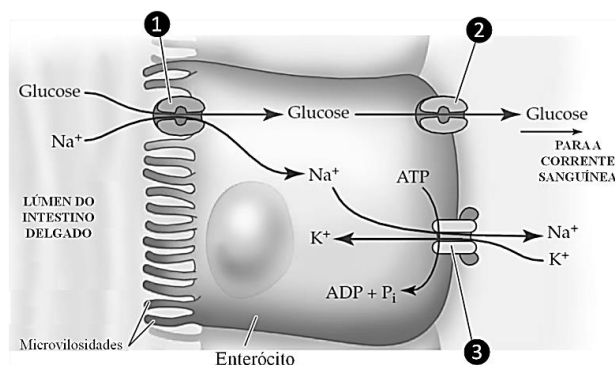
44

Ao analisar e comparar especificamente a composição química das membranas biológicas encontradas em organismos procariotos com a de organismos eucariotos, é correto afirmar que

- (A) nas células procarióticas, as membranas biológicas possuem proteínas glicosiladas, enquanto as proteínas presentes nas membranas das células eucarióticas não possuem substituições por carboidratos.
- (B) bactérias e leveduras possuem membranas biológicas formadas por fosfolipídeos, proteínas e lipopolissacarídeos, sendo que nas leveduras ainda são encontrados triacilglicerídeos em porções da membrana plasmática.
- (C) lipídeos esteroides são encontrados na estrutura da membrana plasmática das células eucarióticas animais e vegetais, enquanto na membrana de células procarióticas são encontrados compostos funcionalmente análogos denominados hopanoides.
- (D) a composição de glicerofosfolipídeos encontrados nos dois lados da bicamada das membranas de células eucarióticas é a mesma, diferentemente do que ocorre na membrana plasmática de procariotos, cuja composição em ambos os lados da bicamada é igual.
- (E) nas células procarióticas, as membranas biológicas não apresentam fosfolipídeos com ácidos graxos insaturados, o que as difere das células eucarióticas cujas membranas são ricas em ácidos graxos mono- e poli-insaturados.

45

O processo de absorção da glucose pelo intestino delgado e sua chegada até a corrente sanguínea dependem de transportadores transmembranas presentes tanto na superfície apical quanto na superfície basal dos enterócitos que formam o epitélio intestinal, conforme mostrado na figura a seguir:



Sobre esses transportadores e os processos que cada um deles realiza, assinale a alternativa INCORRETA.

- (A) O processo promovido pelo transportador 1 através da membrana apical do enterócito é classificado como um cotransporte ativo secundário.
- (B) O transportador 2 promove a difusão facilitada através da membrana basal, levando a glucose do citoplasma do enterócito para a corrente sanguínea a favor do gradiente de concentração.
- (C) O transportador 3 é uma bomba de sódio/potássio, que realiza a quebra do ATP para impulsionar os íons Na^+ e K^+ contra seus gradientes de concentração através da membrana basal do enterócito.
- (D) Tanto o transportador 1 quanto o transportador 2 independem do processo realizado pelo transportador 3 para transferir a glucose do lúmen intestinal até a corrente sanguínea.
- (E) O transportador 1 realiza um cotransporte do tipo simporte, enquanto o transportador 3 realiza um cotransporte do tipo antiporte.

46

Com base na perspectiva da Psicologia Histórico-Cultural, a relação professor-aluno deve ser compreendida como

- (A) um processo de ensino diretivo e transmissivo, no qual o professor, detentor do conhecimento, comunica conteúdos prontos, cabendo ao aluno apenas reproduzir o saber acumulado historicamente.
- (B) uma relação dialética e mediada, na qual o professor intervém intencional e conscientemente, promovendo a apropriação do patrimônio cultural e impulsionando o desenvolvimento psíquico do aluno.
- (C) uma prática instrucionista, em que o foco está na adaptação das atividades às fases naturais do desenvolvimento infantil, respeitando o ritmo biológico individual.
- (D) uma relação horizontal e espontânea, em que o professor e o aluno possuem papéis equivalentes, e o conhecimento se constrói sem necessidade de mediação sistematizada.
- (E) um processo tecnicista, no qual o ensino se reduz à aplicação de métodos eficientes e neutros, desconsiderando a historicidade e a dimensão afetivo-cognitiva da aprendizagem.

47

As discussões sobre o currículo integrado na Educação Profissional e Tecnológica têm buscado superar a histórica dualidade entre a formação geral e a formação técnica. Nessa perspectiva, o currículo deve

- (A) priorizar o atendimento às demandas imediatas do mercado de trabalho, estruturando-se em disciplinas isoladas voltadas à eficiência produtiva.
- (B) manter a separação entre formação propedêutica e formação profissional, articulando-as apenas de forma pontual em projetos interdisciplinares.
- (C) integrar conhecimentos científicos, culturais, tecnológicos e práticos, promovendo uma formação omnilateral e politécnica que una trabalho, ciência, cultura e tecnologia.
- (D) enfatizar apenas o desenvolvimento de competências técnicas específicas, reduzindo o tempo destinado aos conteúdos de formação geral.
- (E) organizar o percurso formativo em módulos independentes e autônomos, garantindo flexibilidade curricular, ainda que sem interdependência entre as áreas do conhecimento.

48

Considerando as concepções sobre tecnologia educacional e os desafios da sua aplicação pedagógica, assinale a alternativa que está em consonância com a potencialidade das tecnologias educacionais na transformação das práticas pedagógicas.

- (A) Embora as tecnologias possam ser associadas a uma visão mecanicista, seu uso no cotidiano escolar pode contribuir para abordagens que promovam a interdisciplinaridade, ao permitir a contextualização dos conteúdos de forma mais integrada, estimulando a colaboração entre diferentes áreas do saber.
- (B) O uso de tecnologias educacionais deve ser encarado como um recurso neutro, que apenas amplia as possibilidades de ensino, sem implicações no modelo pedagógico, mantendo os métodos tradicionais de ensino de forma invariada.
- (C) O caráter de manipulação tecnológica presente nas plataformas digitais favorece a criação de um modelo educacional altamente padronizado, que reduz a capacidade do aluno de refletir criticamente sobre o conteúdo, limitando seu desenvolvimento autônomo.
- (D) As tecnologias educacionais, quando aplicadas corretamente, incentivam a prática pedagógica flexível, mas não alteram a relação entre professor e aluno, pois não são capazes de proporcionar o engajamento real dos alunos nos processos de ensino-aprendizagem, mantendo um caráter de passividade no estudante.
- (E) As tecnologias educacionais são uma ferramenta essencial para automatizar tarefas e, em certos momentos, para substituir o professor; são até mesmo uma forma de economizar recursos.

49

Assinale a alternativa que apresenta a teoria do ensino que enfatiza que a base de sua compreensão não reside na potencialidade dos estímulos externos à ação de ensinar, mas na personalidade pensante e interveniente do professor, como “coprotagonista” da ação de ensinar, tendo em vista que o professor e os alunos são os mediadores da interação formativa.

- (A) Teoria compreensiva do ensino: conexão entre problemas e interesses concretos de professores e alunos.
- (B) Teoria sociocomunicativa: o ensino como interatividade.
- (C) Teoria tecnicista do ensino: prioriza métodos padronizados e resultados mensuráveis, afastando-se da subjetividade docente.
- (D) Teoria artística: entre a estética criadora e o deleite poético.
- (E) Teoria cognitivista: o ensino como processo de tomada de decisões.

50

Sobre a pesquisa como uma metodologia de apropriação ativa do conhecimento, informe se é verdadeiro (V) ou falso (F) o que se afirma a seguir e assinale a alternativa com a sequência correta.

- () **Parte-se do princípio de que o sujeito aprende quando se envolve ativamente no processo de produção de conhecimentos, desenvolvendo uma atividade mental, usando a linguagem e a comunicação com o outro.**
- () **A pesquisa, enquanto metodologia de ensino, tem como foco principal a transmissão organizada de conteúdos pelo professor, e a participação do aluno relaciona-se à execução de tarefas previamente definidas.**
- () **Na metodologia investigativa, a ênfase recai sobre os resultados obtidos nas pesquisas, sendo secundário o processo de reflexão, análise e reelaboração do conhecimento pelos participantes.**
- () **Ensinar a pesquisar é o que se propõe, ou seja, criar situações e atividades que propiciem aos alunos aprender a observar, a formular uma questão de pesquisa, a encontrar dados e instrumentais que lhes permitam elucidar tal questão e os tornem capazes de expressar os seus achados e suas novas dúvidas.**

- (A) V – F – F – V.
- (B) V – V – F – F.
- (C) F – V – F – V.
- (D) F – F – F – V.
- (E) V – V – V – F.

