



Nome: _____

**017 – AUXILIAR DE TOPOGRAFIA – PROVA 01****PROVA ESCRITA OBJETIVA**
CADERNO DE QUESTÕES

Leia atentamente as instruções abaixo e aguarde a autorização para abertura deste caderno de questões.

1. **Confira o CADERNO DE QUESTÕES nos primeiros 30 minutos de prova.** Caso haja algum erro de impressão, ausência de questão, dentre outros, a prova poderá ser substituída nesse intervalo de tempo.
2. Confira o CARTÃO-RESPOSTA e assine seu nome no espaço próprio, utilizando caneta esferográfica de tinta azul ou preta. A ausência de assinatura incide na desclassificação do candidato.
3. Não dobre, não amasse, nem manche o CARTÃO-RESPOSTA. Ele NÃO poderá ser substituído.
4. Para cada uma das questões objetivas, são apresentadas 4 opções identificadas com as letras A, B, C, D. Assinale apenas uma opção em cada questão, caso contrário, ela será nula.
5. O tempo disponível para esta prova é de **3h**.
6. Reserve os 30 minutos finais para marcar seu CARTÃO-RESPOSTA. Os rascunhos e as marcações assinaladas no CADERNO DE QUESTÕES não serão considerados na avaliação.
7. Os candidatos, após entrarem na sala da prova, somente poderão retirar-se após decorridas duas horas do tempo de duração previsto.
8. Quando terminar a prova, entregue-a ao fiscal SEM FALTAR NENHUMA PÁGINA OU PARTE DELA, juntamente com o CARTÃO-RESPOSTA. Em seguida, assine a LISTA DE PRESENÇA. Caso o CADERNO DE QUESTÕES E/OU o CARTÃO-RESPOSTA estejam rasgados ou incompletos, o candidato será eliminado.
9. O candidato também será excluído do certame caso:
 - a) Utilize, durante a realização da prova, máquinas e/ou relógios de calcular, bem como rádios, gravadores, fones de ouvido, telefones celulares ou fonte de consulta de qualquer espécie.
 - b) Ausente-se da sala de prova levando consigo o CADERNO DE QUESTÕES, antes do tempo estabelecido, e/ou CARTÃO-RESPOSTA.
 - c) Deixe de assinalar corretamente o campo no CARTÃO-RESPOSTA.

PREFEITURA MUNICIPAL DE EUSÉBIO-CE
Concurso Público – 002/2025



CONCURSO PÚBLICO



GABARITO

01	02	03	04	05	06	07	08	09	10	11	12	13	14	15	16	17	18	19	20
21	22	23	24	25	26	27	28	29	30	31	32	33	34	35	36	37	38	39	40

**017 – AUXILIAR DE TOPOGRAFIA – PROVA 01****CONHECIMENTOS GERAIS****TEXTO****ÁGUA CONTAMINADA COM ANSIOLÍTICO DEIXA SALMÃO MAIS DESTEMIDO**

Usado para tratar a ansiedade, um medicamento comum que vem poluindo os cursos d'água mundo afora parece agora estar influenciando o comportamento migratório do salmão selvagem do Atlântico, concluiu um estudo realizado na Suécia. Publicado na revista Science, o estudo descobriu que o salmão selvagem se tornou menos avesso a riscos quando exposto ao medicamento psicoativo clobazam (nomes comerciais: Frisium, Urbanil). Isso, por sua vez, teria mudado a forma como os peixes migram.

“Os salmões expostos ao clobazam tiveram maior probabilidade de completar sua migração para o mar e passaram por barreiras artificiais, como represas hidrelétricas, mais rápido do que os peixes não expostos”, disse Jack Brand, da Universidade Sueca de Ciências Agrícolas em Uppsala e principal autor do estudo.

“Embora um aumento no sucesso da migração possa inicialmente parecer algo positivo, qualquer disrupção nos comportamentos naturais pode ter consequências negativas que se alastram pelos ecossistemas”, ponderou Brand.

Pesquisas em rios do mundo inteiro encontraram contaminação por fármacos em cursos d'água de todos os continentes da Terra – até mesmo na Antártida. Quase mil medicamentos ativos distintos foram detectados no meio ambiente, prejudicando desde a biodiversidade e o funcionamento dos ecossistemas até a saúde pública.

Para estudar os efeitos do clobazam no comportamento do salmão, os pesquisadores conduziram amplos estudos de campo e experimentos controlados em laboratório. Em experimentos de campo, os pesquisadores implantaram um dispositivo de rastreamento telemétrico em 279 salmões selvagens, juntamente com um implante que liberava lentamente pequenas quantidades de clobazam.

Os salmões tiveram seu trajeto rastreado enquanto migravam pelo Rio Dal, na Suécia, passando por duas represas hidrelétricas e, em seguida, para o Mar Báltico. Os pesquisadores

descobriram que um grupo de controle, que não havia sido exposto ao clobazam, atravessou as barragens hidrelétricas mais lentamente do que os peixes expostos à droga.

“Suspeitamos que essas mudanças observadas na migração podem resultar de mudanças induzidas pela droga na dinâmica social e no aumento do comportamento de risco – efeitos que podem ser explicados pela natureza ansiolítica da droga”, disse Brand.

Experimentos de laboratório também descobriram que o clobazam alterou a maneira como o salmão se movimentava em cardumes: eles criaram cardumes menos compactos, principalmente na presença de predadores, o que poderia aumentar os riscos que eles enfrentavam na natureza.

“Alterações no ritmo da migração podem fazer com que os peixes cheguem ao mar em condições abaixo do ideal ou aumentar sua exposição a predadores e outros perigos. Com o tempo, essas mudanças sutis podem alterar a dinâmica populacional e até mesmo perturbar o equilíbrio do ecossistema”, alerta Brand.

O estudo não revelou quaisquer efeitos a longo prazo da poluição farmacêutica em cursos d'água sobre as populações de salmão. “Os pesquisadores acompanharam os peixes durante o período de migração, que foi de aproximadamente 10 dias”, disse Josefín Sundin, ecologista do Instituto de Pesquisa de Água Doce em Drottningholm, Suécia, e que não teve participação no estudo.

“Não sabemos se ou como os salmões jovens foram afetados durante sua vida no Mar Báltico, ou se haveria efeitos quando eles retornassem ao rio quando adultos para acasalar”, disse Sundin. O estudo é o mais recente a destacar o impacto ecológico da poluição farmacêutica.

Pesquisadores já investigaram os efeitos de mais de 400 compostos farmacêuticos distintos em quase 200 espécies diferentes de animais aquáticos. Os fármacos entram no meio ambiente por meio de águas residuais tratadas ou não tratadas e de efluentes de gado ou veterinários. Dessa forma, acabam se acumulando nos corpos e cérebros de animais selvagens.

Em 2006, experimentos realizados no Canadá revelaram que populações de peixes estavam sendo expostas a um estrogênio sintético comum, usado em pílulas anticoncepcionais. O acúmulo do hormônio



em peixes selvagens levou à feminização dos machos e ao quase colapso das populações locais de peixes.

“Muitos estudos, mas não todos, constataram que o medicamento testado teve efeito no comportamento animal”, disse Sundin. Dada a ampla presença de substâncias farmacêuticas em cursos d’água em todo o mundo, Brand suspeita que muitas espécies diferentes possam estar vulneráveis aos seus efeitos. Estudos mostram que os fármacos podem circular por toda a cadeia alimentar.

“Isso pode afetar não apenas a vida aquática, mas também os animais terrestres que se alimentam de insetos ou peixes de cursos d’água contaminados, mostrando o quão abrangente esses efeitos podem ser”, disse Brand.

Os métodos convencionais de tratamento de água nem sempre são eficazes na remoção de produtos farmacêuticos, o que explica, em parte, o vazamento de vestígios desses compostos em águas naturais. Alguns métodos avançados de tratamento de águas residuais, como novos processos de filtração por membrana e oxidação, têm se mostrado eficazes na redução da contaminação farmacêutica.

No entanto, eles permanecem inacessíveis em muitas partes do mundo devido à infraestrutura insuficiente e aos custos associados. É por isso que a modernização dos sistemas de tratamento de águas residuais é parte da solução, mas não é a única, afirmou Brand.

Cientistas destacaram o potencial da “química verde” na redução da poluição causada por medicamentos. Isso envolve o desenvolvimento de medicamentos que se biodegradem mais rapidamente no meio ambiente ou se tornem menos tóxicos após o uso.

“Do ponto de vista político, regulamentações mais rigorosas e práticas aprimoradas de descarte podem ajudar a limitar a quantidade de poluição farmacêutica que acaba na água”, disse Brand.

“Nenhuma solução isolada será suficiente, mas ao combinar esforços entre ciência, política e tecnologia, podemos reduzir os riscos que a poluição farmacêutica representa para a vida selvagem”, acrescentou.

Disponível em: <<https://www.dw.com/pt-br/poluiçao-da-água-com-ansiolítico-torna-peixes-mais-destemidos/a-72242630>>.

Adaptado. Acesso em: 30 de janeiro de 2026.

Questão 01

De acordo com o trecho “um medicamento comum que vem poluindo os cursos d’água mundo afora parece agora estar influenciando o comportamento

migratório do salmão selvagem do Atlântico”, o termo destacado deve ser classificado como:

- a) Adjetivo.
- b) Advérbio.
- c) Preposição.
- d) Conjunção.

Questão 02

Assinale a alternativa que substitui, sem prejuízo semântico, o termo destacado no trecho: “o estudo descobriu que o salmão selvagem se tornou menos avesso a riscos”.

- a) Cuidadoso.
- b) Passivo.
- c) Resistente.
- d) Indiferente.

Questão 03

Em “Isso, por sua vez, teria mudado a forma como os peixes migram”, a palavra destacada classifica-se como:

- a) Advérbio de modo.
- b) Conjunção subordinativa.
- c) Preposição accidental.
- d) Advérbio relativo.

Questão 04

Assinale a alternativa que apresenta em destaque um pronome indefinido substantivo.

- a) Alguns métodos avançados de tratamento de águas residuais.
- b) Aumentar sua exposição a predadores e outros perigos.
- c) Nenhuma solução isolada será suficiente.
- d) Embora um aumento no sucesso da migração possa inicialmente parecer algo positivo.

Questão 05

No trecho “qualquer interrupção nos comportamentos naturais pode ter consequências negativas que se alastram pelos ecossistemas”, o termo destacado exerce a função sintática de:

- a) Sujeito.
- b) Objeto direto.
- c) Adjunto adnominal.
- d) Adjunto adverbial.



CONCURSO PÚBLICO



Questão 06

Assinale a alternativa que classifica CORRETAMENTE a palavra destacada no trecho: “Não sabemos se ou como os salmões jovens foram afetados durante sua vida no Mar Báltico”.

- a) Pronome reflexivo.
- b) Índice de indeterminação do sujeito.
- c) Conjunção condicional.
- d) Conjunção integrante.

Questão 07

Assinale a alternativa que destaca CORRETAMENTE um termo regido.

- a) O estudo não revelou quaisquer efeitos a longo prazo da poluição farmacêutica em cursos d’água sobre as populações de salmão.
- b) Eles permanecem inacessíveis em muitas partes do mundo devido à infraestrutura insuficiente e aos custos associados.
- c) Experimentos realizados no Canadá revelaram que populações de peixes estavam sendo expostas a um estrogênio sintético comum.
- d) Do ponto de vista político, regulamentações mais rigorosas e práticas aprimoradas de descarte podem ajudar.

Questão 08

Em “Alguns métodos avançados de tratamento de águas residuais, como novos processos de filtração por membrana e oxidação, têm se mostrado eficazes na redução da contaminação farmacêutica”, o termo oracional destacado exerce a função de:

- a) Adjunto adnominal.
- b) Objeto indireto.
- c) Complemento nominal.
- d) Adjunto adverbial.

Questão 09

No trecho “regulamentações mais rigorosas e práticas aprimoradas de descarte podem ajudar a limitar a quantidade de poluição farmacêutica”, os termos destacados classificam-se, CORRETA e respectivamente, como:

- a) Preposição essencial e artigo definido.
- b) Preposição acidental e preposição essencial.
- c) Artigo definido e artigo definido.
- d) Preposição essencial e preposição acidental.

Questão 10

Em “Nenhuma solução isolada será suficiente”, os termos destacados exercem, na oração, CORRETA e respectivamente, a função de:

- a) Predicativo do sujeito e predicativo do sujeito.
- b) Adjunto adnominal e adjunto adnominal.
- c) Adjunto adnominal e predicativo do sujeito.
- d) Predicativo do sujeito e adjunto adnominal.

Questão 11

Antes de sua emancipação político-administrativa, a área que hoje corresponde ao Município de Eusébio (CE) apresentou características históricas próprias desde o período colonial. Nesse contexto, a presença portuguesa na região teve como objetivos principais:

- a) Catequizar os povos indígenas e impedir relações comerciais com outros europeus.
- b) Explorar atividades mineradoras e estabelecer feitorias comerciais.
- c) Implantar grandes propriedades agrícolas voltadas à exportação.
- d) Promover a miscigenação cultural por meio de alianças comerciais.

Questão 12

O atual Município de Eusébio (CE) passou por diversas alterações administrativas até alcançar sua autonomia. Conforme histórico apresentado pelo Instituto Brasileiro de Geografia e Estatística (IBGE), Eusébio foi elevado à categoria de município:

- a) Em 1933, por decreto estadual, com denominação própria.
- b) Em 1938, após a consolidação de sua denominação definitiva.
- c) Em 1960, ao ser mantido como distrito autônomo.
- d) Em 1987, por lei estadual, com instalação em 1989.

Questão 13

No processo de formação administrativa do atual município de Eusébio (CE), o distrito passou por alterações de denominação ao longo das décadas. Segundo dados oficiais, o nome Eusébio de Queiroz foi utilizado oficialmente:

- a) Apenas no ano de 1933, sem efeito em divisões territoriais posteriores.
- b) De 1938 a 1960, até a emancipação municipal.



CONCURSO PÚBLICO



- c) Exclusivamente após a Lei Estadual n.º 11.333/1987.
- d) Entre 1933 e 1938, por força de decretos estaduais.

Questão 14

De acordo com dados oficiais do IBGE, o município de Eusébio (CE) apresenta características demográficas importantes. Sobre essas características, é CORRETO afirmar que:

- a) Eusébio possui área territorial superior a 500 km² e densidade demográfica inferior a 100 hab/km².
- b) A população estimada de Eusébio em 2025 é superior a 80 mil habitantes, com densidade demográfica superior a 900 hab/km².
- c) Eusébio é o município mais populoso do Estado do Ceará, segundo o censo de 2022.
- d) A taxa de escolarização de 6 a 14 anos em Eusébio é inferior ao índice médio nacional.

Questão 15

Os indicadores sociais e econômicos municipais são fundamentais para planejamento e políticas públicas. Com base em indicadores para Eusébio (CE), disponibilizados pelo IBGE, analise as sentenças a seguir:

- I- A taxa de escolarização de 6 a 14 anos em Eusébio é superior a 99%.
- II- O Produto Interno Bruto (PIB) per capita estimado está entre os menores do estado do Ceará.
- III- A mortalidade infantil registrada foi de 8,37 óbitos por mil nascidos vivos.

Analisadas as sentenças, estão CORRETAS:

- a) Apenas II e III.
- b) Apenas I e II.
- c) Apenas I e III.
- d) Todas estão corretas.

Questão 16

Com base nos dados oficiais constantes no Perfil Municipal do Instituto de Pesquisa e Estratégia Econômica do Ceará (IPECE), acerca da caracterização territorial do município de Eusébio (CE), assinale a alternativa CORRETA.

- a) Eusébio possui área territorial superior a 300 km², situando-se integralmente no semiárido cearense.

- b) Eusébio integra a Região Metropolitana de Fortaleza e apresenta área territorial inferior a 100 km².
- c) Eusébio localiza-se na Mesorregião dos Sertões Cearenses e possui densidade demográfica inferior à média estadual.
- d) Eusébio não integra nenhuma região metropolitana oficialmente instituída no Estado do Ceará.

Questão 17

A Lei n.º 2.138, de 30 de outubro de 2023, estabelece os critérios para compensação ambiental para supressões vegetais, empreendimentos e construções de qualquer natureza, que causem impacto ambiental no Município de Eusébio. Conforme a Lei, sobre a compensação ambiental no Município de Eusébio (CE), é CORRETO afirmar que:

- a) A compensação ambiental no Município de Eusébio será exigível exclusivamente nos casos de supressão vegetal previstos nesta Lei.
- b) A compensação ambiental no Município de Eusébio será exigível somente mediante comprovação de dano ambiental irreversível.
- c) A compensação ambiental no Município de Eusébio, para fazer face à reparação dos danos ambientais, diretos e indiretos, será exigível, além dos casos de supressão vegetal acima, dos demais empreendimentos, de acordo com o porte e o impacto ambiental.
- d) A compensação ambiental no Município de Eusébio será exigível apenas para empreendimentos localizados em unidades de conservação.

Questão 18

De acordo com a Lei n.º 2.138/2023, quando da vistoria final da obra para expedição do “habite-se”, não sendo comprovada a doação e/ou o plantio de mudas para cada indivíduo suprimido, o empreendedor:

- a) Ficará sujeito à aplicação de multa administrativa simples, conforme regulamento próprio.
- b) Ficará sujeito à suspensão da licença ambiental até a regularização da obrigação.
- c) Ficará impedido de obter o habite-se até decisão final do órgão ambiental.
- d) Estará sujeito à imposição do cumprimento da sua obrigação em dobro.



CONCURSO PÚBLICO



Questão 19

As condições ambientais de um município exercem influência direta sobre sua ocupação territorial, suas atividades econômicas e suas estratégias de gestão ambiental. No Município de Eusébio (CE), os dados oficiais apresentados pelo IPECE apresentam informações precisas acerca do tipo climático predominante, do regime pluviométrico anual, da inserção hidrográfica e das características do relevo e da cobertura vegetal, compondo um quadro ambiental próprio da zona litorânea cearense. Acerca dessas informações, analise as sentenças a seguir:

- I- O clima predominante no Município de Eusébio é classificado como tropical quente subúmido.
- II- A pluviometria histórica anual do Município de Eusébio é de, aproximadamente, 1.380 mm.
- III- O relevo do Município de Eusébio é caracterizado exclusivamente por serras cristalinas.
- IV- A vegetação do Município de Eusébio inclui o Complexo Vegetacional da Zona Litorânea.

Analizadas as sentenças, estão CORRETAS:

- a) I e II, apenas.
- b) I, II e IV, apenas.
- c) II e III, apenas.
- d) I, III e IV, apenas.

Questão 20

A advertência, como penalidade disciplinar prevista no Estatuto do Servidor Público do Município de Eusébio (CE), caracteriza-se por:

- a) Produzir, necessariamente, efeitos patrimoniais.
- b) Pressupor reincidência específica do servidor.
- c) Implicar afastamento imediato do cargo.
- d) Destinar-se a infrações leves.

CONHECIMENTOS ESPECÍFICOS

Questão 21

Em relação ao levantamento topográfico, a distância entre a superfície física e a geoidal, observada na vertical do lugar, é definida como:

- a) Altura normal.
- b) Altitude normal.
- c) Altitude ortométrica.
- d) Altitude geodésica.

Questão 22

Assinale CORRETAMENTE a Norma brasileira que trata das Convenções topográficas para cartas e plantas cadastrais - Escalas 1:10.000, 1:5.000, 1:2.000 e 1:1.000 - Procedimento:

- a) ABNT NBR 15777 de 2009.
- b) ABNT NBR 15309 de 2005.
- c) ABNT NBR 14645 de 2001.
- d) ABNT NBR 12478 de 2006.

Questão 23

O método de levantamento topográfico realizado com a finalidade específica de reconhecimento e exploração do terreno, no qual não prevalecem critérios de acurácia, é denominado como:

- a) Planimétrico.
- b) Expedito.
- c) Planialtimétrico.
- d) Altimétrico.

Questão 24

Conforme o levantamento topográfico, define-se linha de nivelamento como:

- a) Linha que separa duas terras autônomas.
- b) Sequência de seções entre dois nós.
- c) Linha que separa dois territórios contíguos.
- d) Linha que separa duas áreas contíguas.

Questão 25

São pontos convenientemente distribuídos, que vinculam o terreno ao levantamento topográfico e, por isso, são materializados com, por exemplo, estacas, piquetes, marcos de concreto, pinos de metal ou tinta, dependendo da sua importância e permanência:

- a) Pontos cotados.
- b) Pontos de segurança.
- c) Pontos de detalhe.
- d) Pontos de apoio.

Questão 26

Na sequência de cálculo e ajuste de uma poligonal fechada, o último procedimento a se fazer é:

- a) Cálculo das coordenadas definitivas.
- b) Cálculo do erro de fechamento linear.
- c) Distribuição do erro de fechamento angular.
- d) Cálculo dos Azimutes.



CONCURSO PÚBLICO



Questão 27

O método topográfico que consiste em, a partir de uma linha de referência conhecida, medir um ângulo e uma distância, é denominado como:

- a) Ordenadas.
- b) Interseção.
- c) Irradiação.
- d) Poligonação.

Questão 28

Para a leitura da direção horizontal do teodolito, a diferença entre a leitura em Pontaria Direta (PD) e Pontaria Inversa (PI) deve ser igual a:

- a) 0° .
- b) 45° .
- c) 90° .
- d) 180° .

Questão 29

Para a leitura do ângulo zenital, na leitura da direção horizontal do teodolito, a soma dos valores de PD e PI devem ser iguais a:

- a) 360° .
- b) 180° .
- c) 90° .
- d) 45° .

Questão 30

A representação da declinação magnética em cartas é feita através de curvas, assim, quando essas curvas são de igual variação anual em minutos, elas são denominadas como:

- a) Curvas magnéticas.
- b) Curvas isopóricas.
- c) Curvas isodóricas.
- d) Curvas isogônicas.

Questão 31

Na checagem de uma bússola de boa qualidade, ao soltar a agulha magnética, esta deverá realizar, até estabilizar aproximadamente:

- a) 15 oscilações.
- b) 25 oscilações.
- c) 40 oscilações.
- d) 50 oscilações.

Questão 32

Na interpretação de um mapa topográfico, é considerada a imagem a seguir:



A imagem acima indica um vértice:

- a) Topográfico de primeira ordem.
- b) Topográfico de segunda ordem.
- c) Geodésico de primeira ordem.
- d) Geodésico de segunda ordem.

Questão 33

De acordo com a Norma brasileira NBR 13133, os sistemas de projeção Transversa de Mercator (TM) padronizados, são, EXCETO:

- a) ATM.
- b) RTM.
- c) UTM.
- d) LTM.

Questão 34

O Sistema Geodésico Local (SGL), segundo a NBR 13133, deve ser utilizado somente como sistema de projeção:

- a) Cartográfico.
- b) Geodésico.
- c) Planimétrico.
- d) Altimétrico.

Questão 35

É o processo no qual a área a ser avaliada é dividida em figuras geométricas, como triângulos, quadrados ou outras figuras, e a área final será determinada pela somatória de todas as áreas dessas figuras geométricas.

O enunciado acima refere-se CORRETAMENTE a:

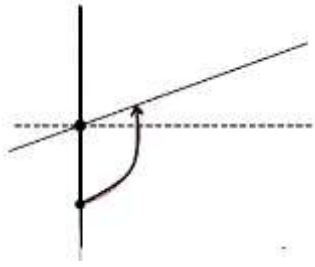
- a) Processo mecânico.
- b) Processo gráfico.
- c) Processo computacional.
- d) Processo analítico.

Questão 36

Em relação aos conceitos básicos de ângulos topográficos, quanto a origem, há diversos tipos de ângulos verticais. Observe a imagem a seguir:



CONCURSO PÚBLICO



- c) Linha de comando.
- d) Alternar paleta.

A imagem acima indica um ângulo:

- a) Nadiral.
- b) Zenital.
- c) Inclinado.
- d) Deflectivo.

Questão 37

O rumo correspondente ao azimute $143^{\circ}20'05''$, é:

- a) $216^{\circ}39'55''$ NO.
- b) $143^{\circ}39'55''$ SE.
- c) $36^{\circ}39'55''$ SE.
- d) $126^{\circ}39'55''$ NE.

Questão 38

Deflexão é o ângulo formado pelo prolongamento do alinhamento anterior e o ângulo seguinte. Esses ângulos podem apresentar sentido para a direita ou para a esquerda, conforme a direção do novo alinhamento, e variam, portanto, entre:

- a) 0° e 450° .
- b) 0° e 90° .
- c) 0° e 180° .
- d) 90° e 180° .

Questão 39

No gerenciamento de alternâncias e de tela no AutoCAD, para alternar snaps ao objeto em execução, usa-se o atalho do teclado:

- a) Ctrl + E
- b) Ctrl + F
- c) Ctrl + A
- d) Ctrl + N

Questão 40

No AutoCAD, os atalhos de teclado são essenciais para a eficiência do trabalho. Com base no gerenciamento de tela, o atalho do teclado **Ctrl + 3**, serve para:

- a) Gerenciador de conexões a BD.
- b) Paleta Propriedade.