



Nome: _____

**047 – TÉCNICO EM EDIFICAÇÕES – PROVA 01****PROVA ESCRITA OBJETIVA
CADERNO DE QUESTÕES**

Leia atentamente as instruções abaixo e aguarde a autorização para abertura deste caderno de questões.

1. **Confira o CADERNO DE QUESTÕES nos primeiros 30 minutos de prova.** Caso haja algum erro de impressão, ausência de questão, dentre outros, a prova poderá ser substituída nesse intervalo de tempo.
2. Confira o CARTÃO-RESPOSTA e assine seu nome no espaço próprio, utilizando caneta esferográfica de tinta azul ou preta. A ausência de assinatura incide na desclassificação do candidato.
3. Não dobre, não amasse, nem manche o CARTÃO-RESPOSTA. Ele NÃO poderá ser substituído.
4. Para cada uma das questões objetivas, são apresentadas 4 opções identificadas com as letras A, B, C, D. Assinale apenas uma opção em cada questão, caso contrário, ela será nula.
5. O tempo disponível para esta prova é de **3h**.
6. Reserve os 30 minutos finais para marcar seu CARTÃO-RESPOSTA. Os rascunhos e as marcações assinaladas no CADERNO DE QUESTÕES não serão considerados na avaliação.
7. Os candidatos, após entrarem na sala da prova, somente poderão retirar-se após decorridas duas horas do tempo de duração previsto.
8. Quando terminar a prova, entregue-a ao fiscal SEM FALTAR NENHUMA PÁGINA OU PARTE DELA, juntamente com o CARTÃO-RESPOSTA. Em seguida, assine a LISTA DE PRESENÇA. Caso o CADERNO DE QUESTÕES E/OU o CARTÃO-RESPOSTA estejam rasgados ou incompletos, o candidato será eliminado.
9. O candidato também será excluído do certame caso:
 - a) Utilize, durante a realização da prova, máquinas e/ou relógios de calcular, bem como rádios, gravadores, fones de ouvido, telefones celulares ou fonte de consulta de qualquer espécie.
 - b) Ausente-se da sala de prova levando consigo o CADERNO DE QUESTÕES, antes do tempo estabelecido, e/ou CARTÃO-RESPOSTA.
 - c) Deixe de assinalar corretamente o campo no CARTÃO-RESPOSTA.





CONCURSO PÚBLICO



GABARITO

01	02	03	04	05	06	07	08	09	10	11	12	13	14	15	16	17	18	19	20
21	22	23	24	25	26	27	28	29	30	31	32	33	34	35	36	37	38	39	40

**047 – TÉCNICO EM EDIFICAÇÕES – PROVA 01****CONHECIMENTOS GERAIS****TEXTO****MARKETPLACES VIRAM "VITRINE" DE SOLVENTES USADOS COMO DROGA**

“O produto é elogiado por sua eficácia. É mencionado como ideal para eventos, destacando-se em festas”, informa um resumo feito por Inteligência Artificial baseado em avaliações de compradores de uma cola acrílica formulada com solventes tóxicos, em um dos maiores marketplaces que atuam no Brasil.

Os comentários na plataforma online, que funciona como um “shopping virtual” reunindo vendedores diversos, são elogiosos para efeitos que nada têm a ver com o propósito original do produto: “cola até pensamentos”; “a vibe é certa”; “na festa, ele arrasa”; “baforada fria, muito bom mesmo”. Na realidade, os comentários revelam um mercado paralelo de substâncias vendidas legalmente, embaladas como produtos de uso profissional industrial, mas consumidas de forma recreativa, escancarando uma zona cinzenta entre a regulação química e o comércio digital.

Essas colas industriais, formuladas com solventes como o diclorometano, circulam há décadas no mercado brasileiro. O consumo recreativo de inalantes parecia ter perdido força desde o declínio do lança-perfume e do “loló” nos anos 2000, mas pesquisas regionais mostram que o uso persiste - agora, com a compra acelerada via plataformas online. Um estudo publicado pela Fiocruz apontou que 12,6% dos estudantes de escolas públicas da Grande São Paulo haviam usado inalantes no último mês.

Para Silvia Cazenave, doutora em toxicologia pela Universidade de São Paulo (USP) e membro da Sociedade Brasileira de Toxicologia, essas substâncias inalantes têm picos de consumo irregular, variando entre o aperto da fiscalização e mesmo o poder aquisitivo dos usuários.

“Essa categoria de solvente clorado, que tem a molécula de cloro, tem se tornado bastante comum. Temos um pico de utilização desses produtos, às vezes uma fiscalização mais intensa faz diminuir a procura, e depois isso volta. Me recordo de época em

que setores da cidade eram conhecidos como cracolândia, onde as pessoas usavam cola de sapateiro. Esse uso acabou diminuindo bastante, mas as pessoas continuam usando para substituir o lança perfume, a depender do local, do poder aquisitivo”, diz.

O baixo custo, fácil acesso e a falta de controle sanitário mantêm o consumo ativo. Com a expansão dos marketplaces, esse consumo ganha nova forma. Por cerca de R\$ 60, sem qualquer restrição de idade ou alerta, é possível comprar um litro da cola nos grandes marketplaces em operação no Brasil.

(...) Para Patrícia Cotti, da FIA Business School, o risco nasce da própria arquitetura comercial dos marketplaces. Para dar indicações à compra, os algoritmos priorizam a chamada métrica de sucesso: alta taxa de cliques, volume positivo de avaliações, quantidade de conteúdo/descriptivos, entre outros. “Se o comentário do produto diz ‘ótimo, funciona rápido se usado de tal forma’, mesmo que descreva um uso indevido, a Análise de Sentimento captura apenas a avaliação positiva impulsionando a exposição do produto”, explica.

As plataformas, portanto, operam com essa análise básica, que se limita a identificar o número de estrelas e palavras positivas como “ótimo” ou “excelente”, sem considerar o contexto em que aparecem, o que inclui elogios ligados a usos indevidos descritos nos próprios comentários.

“Se algo está descrito como ‘Ótimo, funciona muito rápido se feito de forma xyz’, mas esse funcionamento xyz é um uso indevido, por exemplo, a Análise de Sentimento lerá só as referências positivas”, afirma. “Muito embora existam nas regras dos maiores marketplaces políticas quanto à inibição de tais usos quanto aos conteúdos ‘oficiais’ de cadastro, com punição dos vendedores, os comentários acabam por gerar um monitoramento mais difícil, ainda dependente de uma avaliação humana”, completa.

Portanto, quando elogios associados a usos indevidos passam despercebidos pelos sistemas de moderação, cria-se um ambiente em que produtos potencialmente perigosos são impulsionados exatamente pelos mesmos mecanismos que ampliam a visibilidade de itens legítimos. O resultado então é um ciclo em que algoritmos reforçam práticas de



CONCURSO PÚBLICO



risco sem que as plataformas consigam reagir com a mesma velocidade.

Segundo especialistas, o diclorometano e outros solventes, encontrados nas colas consumidas, são classificados como depressores do sistema nervoso central e, após a inalação, são rapidamente absorvidos pelos pulmões, sendo o cérebro alcançado quase de imediato. Como consequência, são percebidas tontura, sonolência, confusão mental, fala arrastada e dificuldade de coordenação. Mesmo em doses consideradas pequenas, pode ser registrado risco de morte súbita em indivíduos suscetíveis.

“O uso repetido de diclorometano e outros solventes voláteis é extremamente destrutivo para o organismo, pois são substâncias lipossolúveis que atravessam facilmente a barreira hematoencefálica e se acumulam em tecidos gordurosos, como o cérebro, além de serem metabolizados em substâncias tóxicas”, afirma Maurício Yonamine, doutor em Toxicologia pela USP.

Segundo Yonamine, esse uso crônico causa a degeneração da mielina, uma capa protetora dos neurônios, resultando em danos que se assemelham a doenças degenerativas. “Podem ser observados perda de memória, dificuldade de concentração, raciocínio lento, e diminuição da capacidade de aprendizado. Em casos graves, pode evoluir para um quadro semelhante à demência. Além disso, há aumento considerável de desenvolver transtornos psicóticos”, diz.

Diante de danos neurológicos que podem se tornar irreversíveis, especialistas afirmam que a resposta precisa incluir mudanças regulatórias e mecanismos de controle no comércio digital. Modelos de compra com exigência de CPF ou prova de idade, além de alterações no odor e formulação, são vistos como medidas básicas para reduzir o acesso a solventes usados como droga. (...)

Disponível em: <<https://www.dw.com/pt-br/marketplaces-viram-vitrine-para-produtos-químicos-consumidos-como-droga/a-75224013>>. Acesso em: 03 de fevereiro de 2026. Adaptado.

Questão 01

No primeiro parágrafo, o resumo produzido por Inteligência Artificial (IA) cumpre, no texto, a função de:

- a) Validar tecnicamente a segurança do produto analisado.
- b) Evidenciar a neutralidade algorítmica na análise de avaliações.

- c) Introduzir a problemática da dissociação entre elogio e finalidade do produto.
- d) Demonstrar a eficácia comercial das ferramentas de IA no e-commerce.

Questão 02

Ao afirmar que existe uma “zona cinzenta entre a regulação química e o comércio digital”, o texto indica:

- a) A inexistência de qualquer legislação sobre produtos químicos.
- b) Um conflito entre normas industriais e práticas de consumo.
- c) A completa ilegalidade da venda desses produtos online.
- d) A incapacidade técnica de regular substâncias químicas.

Questão 03

A retomada do consumo de inalantes, segundo o texto, diferencia-se do passado, sobretudo, pois:

- a) Ocorre principalmente em ambientes virtuais de compra.
- b) Está associada a substâncias mais potentes.
- c) Atinge exclusivamente populações de maior renda.
- d) É incentivada por campanhas publicitárias explícitas.

Questão 04

As expressões usadas nos comentários dos compradores – ‘cola até pensamentos’ e ‘a vibe é certa’ – revelam principalmente:

- a) Estratégias de marketing elaboradas pelos vendedores.
- b) Linguagem metafórica típica de avaliações online.
- c) Índícios explícitos de uso recreativo e psicoativo do produto.
- d) Tentativas de burlar a censura automatizada das plataformas.

Questão 05

A análise da especialista em toxicologia contribui para o texto ao:

- a) Explicar os mecanismos algorítmicos das plataformas.
- b) Relativizar os riscos do consumo ocasional de solventes.



CONCURSO PÚBLICO



- c) Defender a criminalização imediata dos consumidores.
- d) Contextualizar o uso de inalantes como fenômeno social recorrente.

Questão 06

Em “As plataformas, portanto, operam com essa análise básica”, a palavra destacada estabelece, no contexto do texto, uma relação semântica de:

- a) Conclusão, retomando argumentos anteriores para apresentar uma consequência lógica.
- b) Explicação, introduzindo uma informação acessória que detalha o funcionamento dos algoritmos.
- c) Oposição, indicando contraste entre a atuação das plataformas e as regras internas que elas afirmam possuir.
- d) Exemplificação, apresentando um caso específico do funcionamento das plataformas.

Questão 07

No trecho “embora existam nas regras dos maiores marketplaces políticas quanto à inibição de tais usos quanto aos conteúdos ‘oficiais’ de cadastro, com punição dos vendedores, os comentários acabam por gerar um monitoramento mais difícil”, a palavra destacada estabelece uma relação semântica de:

- a) Causa.
- b) Condição.
- c) Concessão.
- d) Finalidade.

Questão 08

Em “O uso repetido de diclorometano e outros solventes voláteis é extremamente destrutivo”, os termos oracionais destacados devem ser classificados, CORRETA e respectivamente, como:

- a) Adjunto adnominal e adjunto adnominal.
- b) Complemento nominal e adjunto adverbial.
- c) Sujeito e predicativo do sujeito.
- d) Adjunto adnominal e predicativo do sujeito.

Questão 09

Assinale a alternativa que classifica CORRETAMENTE a locução conjuntiva destacada no seguinte trecho: “O resultado então é um ciclo em que algoritmos reforçam práticas de risco sem que as plataformas consigam reagir com a mesma velocidade”.

- a) Locução conjuntiva de causa.
- b) Locução conjuntiva de modo.
- c) Locução conjuntiva de consequência.
- d) Locução conjuntiva de finalidade.

Questão 10

No trecho “Diante de danos neurológicos que podem se tornar irreversíveis, especialistas afirmam que a resposta precisa incluir mudanças regulatórias e mecanismos de controle no comércio digital”, a palavra em destaque pode ser CORRETAMENTE substituída, sem prejuízo semântico, por:

- a) Definitivos.
- b) Temporários.
- c) Ocasionais.
- d) Recuperáveis.

Questão 11

Com base no contexto do uso de computadores, se entende por multitarefa:

- a) Executar um programa por vez.
- b) Utilizar vários computadores simultaneamente.
- c) Executar várias tarefas ou programas ao mesmo tempo.
- d) Conectar vários dispositivos de entrada ao computador.

Questão 12

Considerando os sistemas operacionais utilizados em computadores atuais, determine V para verdadeiro e F para falso.

- () O Windows 11 é um sistema operacional gratuito, de código aberto e baseado no Linux.
- () O Android é um sistema operacional gratuito, de código aberto e baseado no Linux.
- () O macOS é um sistema operacional de código aberto baseado no Linux.

Agora, assinale a sequência CORRETA:

- a) F-V-V.
- b) V-F-F.
- c) F-V-F.
- d) V-V-V.

Questão 13

Considere a situação hipotética a seguir:

Hércules, prefeito do município de Nova Andaraçu, monta esquema destinado a frustrar o caráter



CONCURSO PÚBLICO



concorrencial de concurso público, com vistas a favorecer pessoas de sua família. Sobre a situação, é CORRETO afirmar que:

- Hércules praticou ato de improbidade que causa lesão ao erário, estando sujeito a perda da função pública, suspensão dos direitos políticos até 12 anos, pagamento de multa civil equivalente ao valor do dano e proibição de contratar com o poder público ou de receber benefícios ou incentivos fiscais ou creditícios, direta ou indiretamente, ainda que por intermédio de pessoa jurídica da qual seja sócio majoritário, pelo prazo não superior a 12 anos.
- Hércules praticou ato de improbidade que atenta contra os princípios da Administração Pública, estando sujeito ao pagamento de multa civil de até 24 vezes o valor da sua remuneração e proibição de contratar com o poder público ou de receber benefícios ou incentivos fiscais ou creditícios, direta ou indiretamente, ainda que por intermédio de pessoa jurídica da qual seja sócio majoritário, pelo prazo não superior a 4 anos.
- Hércules praticou ato de improbidade que importa em enriquecimento ilícito, estando sujeito a perda da função pública, suspensão dos direitos políticos até 12 anos, pagamento de multa civil equivalente ao valor do dano e proibição de contratar com o poder público ou de receber benefícios ou incentivos fiscais ou creditícios, direta ou indiretamente, ainda que por intermédio de pessoa jurídica da qual seja sócio majoritário, pelo prazo não superior a 12 anos.
- Hércules praticou ato de improbidade que atenta contra os princípios da Administração Pública, estando sujeito a perda da função pública, suspensão dos direitos políticos até 12 anos, pagamento de multa civil equivalente ao valor do dano e proibição de contratar com o poder público ou de receber benefícios ou incentivos fiscais ou creditícios, direta ou indiretamente, ainda que por intermédio de pessoa jurídica da qual seja sócio majoritário, pelo prazo não superior a 12 anos.

Questão 14

É um exemplo de ato administrativo ordinatório:

- Regulamento.
- Licença.
- Autorização.
- Circular.

Questão 15

Uma universidade arrecadou R\$ 738.000,00 em taxas de inscrição para cursos de extensão. Ao todo, foram realizadas 120 inscrições, e 30% delas receberam desconto por critérios sociais.

Considerando apenas as inscrições com desconto, o valor médio arrecadado por inscrição com desconto foi de:

- R\$ 20.350,00.
- R\$ 20.400,00.
- R\$ 20.450,00.
- R\$ 20.500,00.

Questão 16

O município de Eusébio (CE) apresenta posição geográfica estratégica no contexto estadual. Sobre seus limites territoriais, assinale a alternativa CORRETA.

- Eusébio limita-se exclusivamente com Fortaleza e Aquiraz.
- Eusébio não possui limites diretos com a capital do Estado.
- Eusébio limita-se com Fortaleza, Aquiraz e Itaitinga.
- Eusébio possui fronteiras apenas com municípios do litoral.

Questão 17

A Administração Pública Municipal de Eusébio (CE) rege-se por princípios expressos na Constituição Federal (CF) e reproduzidos na Lei Orgânica do município. Nesse contexto, é CORRETO afirmar que:

- A Administração Municipal está subordinada hierarquicamente ao Governo do Estado.
- A Administração Municipal deve observar os princípios da legalidade, impessoalidade, moralidade, publicidade e eficiência.
- A Administração Direta do Município compreende apenas as autarquias municipais.
- O Prefeito exerce funções exclusivamente administrativas, sem atribuições políticas.



CONCURSO PÚBLICO



Questão 18

O Município de Eusébio (CE) integra a Região Metropolitana de Fortaleza (RMF), o que influencia sua dinâmica socioeconômica e administrativa. Sobre essa inserção metropolitana, assinale a alternativa CORRETA.

- a) A integração à RMF retira a autonomia administrativa do município.
- b) A participação na RMF é meramente simbólica, sem efeitos práticos.
- c) A inserção metropolitana favorece a integração econômica e a mobilidade urbana.
- d) A RMF é composta exclusivamente por municípios litorâneos.

Questão 19

No caso do Município de Eusébio (CE), os dados oficiais de caracterização geográfica permitem identificar elementos objetivos relacionados à sua criação, aos seus limites territoriais e à sua inserção na Região Metropolitana de Fortaleza, aspectos fundamentais para o planejamento urbano e para a formulação de políticas públicas locais. Com base nessas informações, analise as sentenças a seguir:

- I- O Município de Eusébio foi criado no ano de 1987, a partir do desmembramento territorial do Município de Aquiraz.
- II- O Município de Eusébio limita-se territorialmente apenas aos Municípios de Fortaleza e Aquiraz.
- III- A área territorial absoluta do Município de Eusébio é inferior a 80 km².
- IV- A distância rodoviária entre a sede do Município de Eusébio e a cidade de Fortaleza é inferior a 25 km.

Analizadas as sentenças, estão CORRETAS:

- a) I e II, apenas.
- b) I, II e IV, apenas.
- c) II e III, apenas.
- d) I, III e IV, apenas.

Questão 20

O regime disciplinar instituído pelo Estatuto do Servidor Público do Município de Eusébio (CE) observa critérios de proporcionalidade entre a gravidade da infração e a penalidade aplicada. À luz desse regime, e com base no enunciado, assinale CORRETAMENTE.

- a) Toda infração funcional causa, obrigatoriamente, a penalidade de demissão.
- b) A penalidade deve corresponder à natureza e à gravidade da infração cometida.
- c) A escolha da penalidade é ato discricionário absoluto da autoridade administrativa.
- d) A advertência é aplicável apenas às infrações gravíssimas.

CONHECIMENTOS ESPECÍFICOS

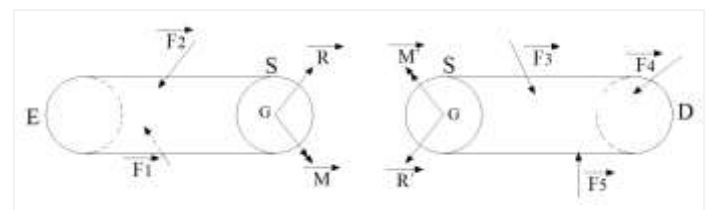
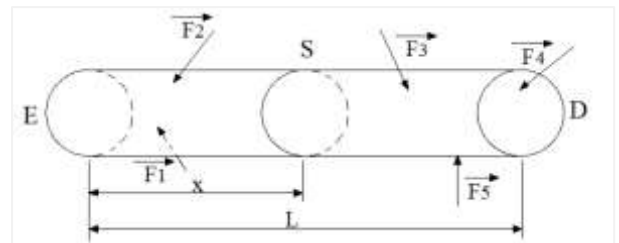
Questão 21

A Resistência dos Materiais é uma ciência desenvolvida a partir de ensaios experimentais e de análises teóricas. Segundo os seus pressupostos, o material que apresenta as mesmas características mecânicas elásticas em todas as direções está de acordo com a característica de:

- a) Continuidade física.
- b) Homogeneidade.
- c) Isotropia.
- d) Equilíbrio.

Questão 22

Analise as imagens a seguir:



As figuras representam uma barra de comprimento L , de eixo reto e seção (S) constante, em equilíbrio sob a ação de forças externas (cargas e reações) quaisquer. Este método de análise é chamado de Método das Seções. Nesse caso, são esforços internos de “S”, na parte “D”:

- a) M' e R' .
- b) M' e F_4 .
- c) F_4 e F_5 .
- d) R' e F_3 .



CONCURSO PÚBLICO



Questão 23

Durante o preparo do concreto, o procedimento de moldagem de corpos de prova para os ensaios de resistência é essencial para o controle tecnológico. De acordo com a ABNT NBR 5738, a base, colocada no extremo inferior do molde, deve ser rígida e plana e ter dimensões suficientes para manter a sua estabilidade quando da moldagem, com tolerância de planeza de:

- a) 0,5mm.
- b) 0,05mm.
- c) 0,2mm.
- d) 0,02mm.

Questão 24

Conforme a ABNT NBR 5738, durante a moldagem de corpos de prova, a escolha do método de adensamento pode ser dispensada no caso do uso de concreto:

- a) Especial.
- b) Com fibras.
- c) Com aditivo plastificante.
- d) Autoadensável.

Questão 25

Com base nas orientações da NBR 5410 (Instalações elétricas de baixa tensão), quando, num circuito trifásico com neutro, a taxa de terceira harmônica e seus múltiplos for superior a 15%, a seção do condutor neutro pode ser igual à dos condutores de fase se essa taxa não for superior a:

- a) 13%.
- b) 23%.
- c) 33%.
- d) 34%.

Questão 26

Com base na ABNT NBR 17211, que trata de Grautes cimentícios, os seus requisitos específicos para determinação da resistência à tração na flexão e à compressão, estão atualmente apresentados na sua parte:

- a) NBR 17211-1.
- b) NBR 17211-2.
- c) NBR 17211-3.
- d) NBR 17211-4.

Questão 27

De acordo com a ABNT NBR 7211 (Agregados para concreto) em relação aos agregados graúdos, a perda de massa por resistência ao impacto e à abrasão, deve ser inferior, em massa, a:

- a) 20%.
- b) 30%.
- c) 40%.
- d) 50%.

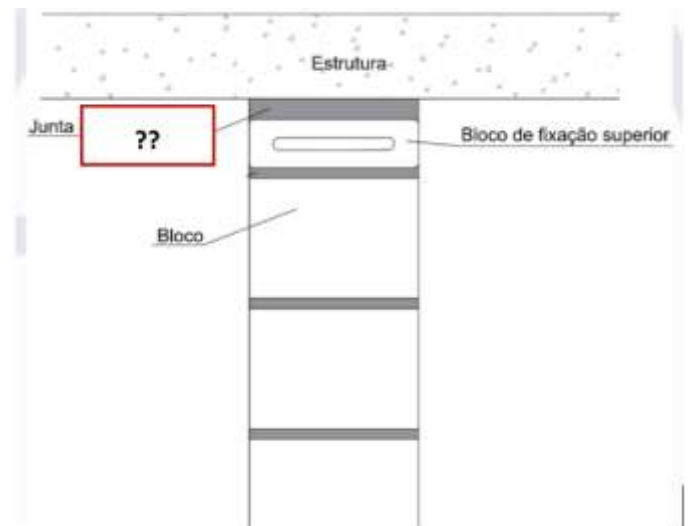
Questão 28

Segundo a NBR 15270-1 (Componentes cerâmicos - Blocos e tijolos para alvenaria - Requisitos), um bloco é um componente da alvenaria com altura superior a:

- a) 115mm.
- b) 125mm.
- c) 135mm.
- d) 145mm.

Questão 29

Analise a imagem modelo, que exemplifica uma alvenaria de vedação:



Com base na NBR 15270-1, a junta do bloco de fixação superior, de encontro com a laje, deve ser aplicada com:

- a) 0,5 a 1,0 cm.
- b) 1,0 a 1,5 cm.
- c) 1,5 a 2,0 cm.
- d) 2,0 a 3,0 cm.

Questão 30

Com base na NBR 15270-1, a parte laminar interna do bloco, que divide os vazados ou perfurações do tijolo, é denominada como:



CONCURSO PÚBLICO



- a) Parede interna.
- b) Rebarba.
- c) Ranhura.
- d) Septo.

Questão 31

Com base na ABNT NBR 8160:1999 (Sistemas prediais de esgoto sanitário – Projeto e execução), para uma pia de cozinha industrial, com previsão de preparo e lavagem, quando a situação indica 4 unidades Hunter de contribuição, o diâmetro nominal mínimo (em milímetros) do ramal de descarga deve ser:

- a) 50.
- b) 40.
- c) 30.
- d) 25.

Questão 32

Conforme a ABNT NBR 8160:1999, as caixas sifonadas especiais, quando cilíndricas, devem ter o diâmetro interno de 0,30m, e quando prismáticas de base poligonal, devem permitir na base a inscrição de um círculo de diâmetro:

- a) 0,25m.
- b) 0,30m.
- c) 0,35m.
- d) 0,40m.

Questão 33

De acordo com a ABNT NBR 6118, no caso de lajes protendidas, o espaçamento mínimo entre cabos, ou feixe de cabos, deve ser no mínimo de:

- a) 10 cm.
- b) 8 cm.
- c) 6 cm.
- d) 5 cm.

Questão 34

Com base na ABNT NBR 6118, o cobrimento mínimo de cabos em relação à face de aberturas nas lajes deve ser de:

- a) 6,0 cm.
- b) 6,5 cm.
- c) 7,0 cm.
- d) 7,5 cm.

Questão 35

Considerando a ABNT NBR 6118, armaduras destinadas a resistir aos esforços de tração

provocados por torção, devem conter barras longitudinais, de arranjo distribuído ou concentrado, ao longo do perímetro interno dos estribos, espaçadas no máximo em:

- a) 150mm.
- b) 250mm.
- c) 350mm.
- d) 400mm.

Questão 36

De acordo com a ABNT NBR 6122, o nível em que deve ser deixado o topo de um Tubulão, de modo a possibilitar a integração estrutural entre o elemento de fundação e o bloco de coroamento é denominado como:

- a) Cota de arrasamento.
- b) Efeito de agrupamento.
- c) Nega.
- d) Nível de fuste.

Questão 37

Com base na ABNT NBR 6122, no processo executivo do Tubulão a céu aberto, durante a colocação da armadura, quando esta penetrar na base, ela deve ser projetada de modo a possibilitar a concretagem adequada da base, devendo existir aberturas na armadura de pelo menos:

- a) 35 x 35 cm.
- b) 30 x 30 cm.
- c) 25 x 25 cm.
- d) 20 x 20 cm.

Questão 38

Conforme a NBR 16868-2 (Alvenaria estrutural: execução e controle), a caracterização da alvenaria pode ser feita por meio de ensaios de prisma, executado com blocos ou tijolos, argamassas e grautes de mesma origem e características iguais dos que serão efetivamente utilizados na estrutura. Nesse contexto, a quantidade mínima de corpos de prova utilizados nesse tipo de ensaio é:

- a) 3.
- b) 4.
- c) 5.
- d) 6.

Questão 39

Segundo a NBR 16868-2 (Alvenaria estrutural: execução e controle), no momento do recebimento dos insumos, deve-se evitar o empilhamento de mais de 10 sacos de cimento, no entanto, no caso específico



CONCURSO PÚBLICO



de armazenamento por até 15 dias, admite-se as pilhas de até:

- a) 12 sacos.
- b) 14 sacos.
- c) 15 sacos.
- d) 20 sacos.

Questão 40

Assinale a alternativa que indica CORRETAMENTE a nomenclatura da norma técnica da Associação Brasileira de Normas Técnicas (ABNT) que trata de Gesso para a Construção Civil.

- a) ABNT NBR 13281.
- b) ABNT NBR 6136.
- c) ABNT NBR 13207.
- d) ABNT ISO 9077.