


M02 - AGENTE DE ENDEMIAS



Tipo de Prova
1

Turno: MANHÃ
Nível: MÉDIO COMPLETO
Duração da prova: 3h30min

 É obrigatório marcar o tipo de prova no Cartão de Respostas para que sua prova seja corrigida. A não marcação resultará na não leitura do cartão, o que implicará na eliminação automática do(a) candidato(a) do Concurso Público.

TRANSCREVA, NO SEU CARTÃO DE RESPOSTAS, A FRASE ABAIXO PARA O EXAME GRAFOTÉCNICO:

“A alegria não está nas coisas, está em nós.” (Charles Wagner)

Você recebeu do Fiscal da Sala os seguintes materiais:

- O Cartão de Resposta e a Prova Objetiva. Verifique se os dados impressos no Cartão de Respostas estão corretos. Caso haja irregularidade, comunique-a imediatamente ao Fiscal da Sala.
- Este Caderno de Questões contém **50 QUESTÕES DE MÚLTIPLA ESCOLHA** distribuídas em **PÁGINAS NUMERADAS**. Ao terminar a conferência no Caderno de Questões, caso o mesmo esteja incompleto ou tenha qualquer defeito, solicite ao fiscal de sala que o substitua, não cabendo reclamações posteriores neste sentido.
- Verifique se a prova recebida é do cargo correspondente ao que você se inscreveu.

Por motivo de segurança:

- Só é permitido o uso de caneta esferográfica, fabricada em material transparente, preferencialmente, de tinta preta.
- O candidato só poderá retirar-se definitivamente da sala após 1 (uma) hora do início efetivo da prova.
- O candidato poderá retirar-se levando o seu Caderno de Questões somente faltando 1 (uma) hora para o término da prova.
- O candidato que optar por se retirar sem levar o seu Caderno de Questões não poderá copiar suas respostas por qualquer meio.
- Ao terminar a prova, o candidato deverá se retirar imediatamente do local, não sendo possível nem mesmo a utilização dos banheiros e/ou bebedouros.
- Ao terminar a prova é de sua responsabilidade entregar ao fiscal o Cartão de Respostas assinado. Não se esqueça dos seus pertences.
- Os três últimos candidatos deverão permanecer na sala até que o último candidato entregue o Cartão de Respostas, devendo assinar o Termo de Sala.
- O Fiscal de Sala não está autorizado a alterar quaisquer dessas instruções. Em caso de dúvida, solicite a presença do Coordenador Local.

ATENÇÃO:

- Siga, atentamente, a forma correta de preenchimento do Cartão de Respostas, conforme estabelecido no próprio.
- O Cartão de Respostas é personalizado, impossibilitando a substituição.
- O tempo de duração da prova inclui o preenchimento do Cartão de Respostas.

BOA PROVA!

LÍNGUA PORTUGUESA

Questão 1

Considere o trecho abaixo:

“Diante da comorbidade apresentada, a instituição decidiu adotar uma medida beneficente, abrindo uma exceção ao regulamento interno, a fim de reinvidicar recursos adicionais e evitar a imposição de um custo exorbitante ao paciente.”

Assinale a alternativa que apresenta a quantidade exata de palavras com erros ortográficos.

- (A) 2
- (B) 3
- (C) 4
- (D) 5
- (E) 1

Questão 2

Nos estudos linguísticos e textuais, os modos de organização do discurso exercem funções distintas na construção do sentido.

Considerando essa perspectiva, assinale a alternativa que apresenta exclusivamente um enunciado de natureza injuntiva.

- (A) O regulamento estabelece que o candidato deve apresentar os documentos exigidos no ato da matrícula.
- (B) A apresentação dos documentos ocorre após a divulgação do resultado final.
- (C) Os documentos exigidos são apresentados pelos candidatos aprovados.
- (D) A exigência documental visa garantir a regularidade do processo seletivo.
- (E) Apresente os documentos exigidos no ato da matrícula e confirme os dados cadastrais.

Questão 3

Considere o trecho abaixo, extraído de um artigo de opinião:

"Ouvi, refleti, decidi: não aceitaria a proposta."

Acerca dos recursos expressivos empregados no período acima, assinale a alternativa correta.

- (A) O trecho exemplifica a figura de linguagem denominada zeugma, caracterizada pela omissão de um termo anteriormente expresso, com o objetivo de evitar repetições desnecessárias.
- (B) A ausência de conectivos entre as orações cria um efeito de lentidão e reforça a indecisão do sujeito, sendo um recurso típico do polissíndeto.
- (C) Trata-se de um caso de assíndeto, figura que consiste na omissão proposital de conectivos coordenativos, produzindo um ritmo mais rápido e expressando uma sucessão de ações.
- (D) O uso reiterado de verbos no passado confere caráter enfático à narrativa, exemplificando o uso de pleonasma como recurso de coesão.
- (E) O período ilustra o emprego de hipérbato, evidenciado pela inversão da ordem direta das orações com fins expressivos.

Questão 4

A construção de textos adequados pressupõe a articulação entre mecanismos formais de encadeamento linguístico e a manutenção de uma unidade de sentido global. Sobre esse assunto, considere o fragmento abaixo:

“O projeto foi aprovado na reunião de ontem, portanto os relatórios ainda serão revisados. Além disso, a decisão não foi tomada, o que confirma a necessidade de execução imediata.”

Assinale a alternativa que explica corretamente o problema central do fragmento apresentado.

- (A) O fragmento é coeso, mas incoerente, uma vez que os conectores estabelecem relações lógicas incompatíveis entre as proposições.
- (B) O texto apresenta falhas de coesão referencial, pois os pronomes não retomam adequadamente seus antecedentes.
- (C) O texto é coerente, porém carece de coesão, já que não utiliza conectores formais suficientes.
- (D) O problema decorre exclusivamente de ambiguidade lexical, comprometendo a interpretação global.
- (E) O fragmento mantém coesão e coerência, sendo o efeito de estranhamento apenas estilístico.

Questão 5

Leia o trecho abaixo:

“Embora o orçamento tenha sido reduzido drasticamente, o projeto foi executado com êxito e dentro do prazo previsto.”

Com base na análise do período acima, assinale a alternativa que apresenta uma afirmação correta sobre o uso do conector destacado.

- (A) O conector “embora” introduz uma circunstância de condição, indicando que o sucesso do projeto depende da redução do orçamento.
- (B) Trata-se de uma relação de consequência, pois a execução do projeto decorre diretamente da limitação orçamentária.
- (C) O termo “embora” introduz uma ideia contrária ao esperado, caracterizando uma relação concessiva, na qual a adversidade reconhecida não invalida a conclusão positiva do enunciado.
- (D) O uso do conectivo “embora” tem valor meramente explicativo, sendo intercambiável com “ou seja” ou “isto é”, sem prejuízo de sentido.
- (E) A estrutura do período configura uma oposição absoluta, na qual a primeira oração anula completamente a validade da segunda.

Questão 6

O estudo do sentido das palavras ocupa posição central na Linguística e na Análise do Discurso, pois a escolha vocabular influencia diretamente a clareza, a precisão e a intencionalidade do texto.

Nesse sentido, assinale a alternativa que apresenta um exemplo de adequação vocabular.

- (A) A paciente foi internada compulsoriamente no hotel após apresentar sintomas de desorientação e agressividade.
- (B) O relatório financeiro foi implodido para evitar que os investidores tivessem acesso a dados comprometedores.
- (C) O pesquisador utilizou uma linguagem técnica, adequada ao público especializado a que se destinava o artigo.
- (D) A testemunha foi destituída a depor por não apresentar vínculo direto com o caso.
- (E) O chefe exigiu que os funcionários ingerissem as novas normas da empresa sem contestação.

Questão 7

Considere a frase abaixo:

“A política pública buscou perenizar o programa.”

Assinale a alternativa que apresenta corretamente um sinônimo para a palavra **perenizar**:

- (A) regulamentar.
- (B) executar
- (C) expandir.
- (D) consolidar.
- (E) viabilizar.

Questão 8

Os conectivos constituem um conjunto de unidades linguísticas responsáveis por estabelecer relações semânticas, lógicas e discursivas entre orações, períodos ou segmentos textuais mais amplos.

Assinale a alternativa que apresenta um conectivo de valor concessivo:

- (A) Se o relatório for aprovado, o projeto será executado.
- (B) Embora o prazo tenha sido curto, a equipe concluiu o trabalho com qualidade.
- (C) As exigências legais foram descumpridas; portanto, o contrato foi rescindido.
- (D) O projeto foi amplamente discutido, mas não foi aprovado.
- (E) A diretora foi ao encontro, mas o servidor faltou.

Questão 9

Considere a frase abaixo:

“Quando cheguei, ele já tinha saído.”

Em termos de tempo verbal, a forma verbal “tinha saído” pode ser classificada como:

- (A) Futuro do presente.
- (B) Pretérito imperfeito.
- (C) Pretérito perfeito.
- (D) Pretérito mais-que-perfeito.
- (E) Futuro do pretérito.

Questão 10

Em textos técnicos e acadêmicos, o domínio da acentuação gráfica é essencial para evitar ambiguidades e desvios da norma-padrão.

Considerando as regras vigentes do português brasileiro, assinale a alternativa em que todas as palavras estão corretamente acentuadas.

- (A) A comissão avaliou o item gratuito e registrou a decisão na rubrica oficial.
- (B) O relatório apresentou caráter técnico, embora o item estivesse corretamente descrito.
- (C) O pesquisador anexou o item gratuito à rubrica de caráter acadêmico.
- (D) A ata mencionou o hífen utilizado na redação do item suplementar.
- (E) O parecer destacou a idéia central e o seu impacto institucional.

RACIOCÍNIO LÓGICO MATEMÁTICO**Questão 11**

Considere as proposições:

P: "O equipamento está ligado."

Q: "O sistema está funcionando corretamente."

Sabe-se que a proposição "Se o equipamento está ligado, então o sistema está funcionando corretamente" é verdadeira. Com base nessas informações, é correto afirmar que:

- (A) se o sistema não está funcionando corretamente, então o equipamento não está ligado.
- (B) se o equipamento não está ligado, então o sistema não está funcionando corretamente.
- (C) o equipamento está ligado e o sistema não está funcionando corretamente.
- (D) o sistema está funcionando corretamente apenas quando o equipamento está desligado.
- (E) o equipamento está desligado ou o sistema está funcionando corretamente.

Questão 12

Considere o conjunto $A = \{1, 2, 3, 4\}$. Analise as afirmações a seguir sobre esse conjunto e suas relações.

É correto afirmar que:

- (A) o número 5 pertence ao conjunto A.
- (B) o conjunto A é um conjunto vazio.
- (C) o conjunto $\{2, 3\}$ é subconjunto de A.
- (D) o conjunto $\{1, 4, 5\}$ é subconjunto de A.
- (E) o conjunto A possui apenas um elemento.

Questão 13

Dois equipamentos de manutenção precisam passar por revisão periódica. Um deles é revisado a cada 12 dias e o outro a cada 18 dias.

Considerando que ambos foram revisados no mesmo dia, após quantos dias ocorrerá uma nova revisão simultânea dos dois equipamentos?

- (A) 72 dias.
- (B) 18 dias.
- (C) 24 dias.
- (D) 30 dias.
- (E) 36 dias.

Questão 14

Em uma equipe de trabalho, três técnicos fizeram as seguintes afirmações:

Técnico A: "O relatório foi entregue."

Técnico B: "O relatório não foi entregue."

Técnico C: "O Técnico A está mentindo."

Sabendo que apenas uma dessas afirmações é verdadeira, é correto concluir que:

- (A) o relatório foi entregue e o Técnico A disse a verdade.
- (B) o relatório foi entregue e o Técnico C disse a verdade.
- (C) o relatório não foi entregue e o Técnico C disse a verdade.
- (D) o relatório não foi entregue e o Técnico B disse a verdade.
- (E) todos os técnicos disseram a verdade.

Questão 15

Dois cabos elétricos possuem comprimentos de 48 metros e 60 metros. Para reutilização, eles serão cortados em partes de mesmo comprimento, sem que haja sobra.

Considerando essas condições, o maior comprimento possível de cada parte será:

- (A) 6 metros.
- (B) 12 metros.
- (C) 24 metros.
- (D) 4 metros.
- (E) 2 metros

Questão 16

Em uma medição de temperatura, foi registrado o valor de $-2,5^{\circ}\text{C}$ em determinado momento do dia.

Considerando o valor absoluto dessa temperatura, é correto afirmar que o resultado numérico obtido será:

- (A) -2,5
- (B) 0
- (C) 5
- (D) 2,5
- (E) -5

Questão 17

Considere a sequência numérica: 2, 6, 12, 20, 30. Observando o padrão de formação dessa sequência, é correto afirmar que o próximo número será:

- (A) 36
- (B) 42
- (C) 40
- (D) 48
- (E) 50

Questão 18

Uma caixa contém 4 peças azuis e 6 peças vermelhas, todas do mesmo tamanho e formato. Uma peça será retirada ao acaso, sem reposição.

Considerando essas informações, a probabilidade de a peça retirada ser azul é:

- (A) 40%
- (B) 20%
- (C) 60%
- (D) 50%
- (E) 80%

Questão 19

Em uma turma, alguns alunos participam do curso de Informática e outros do curso de Eletrônica. O conjunto A representa os alunos de Informática e o conjunto B representa os alunos de Eletrônica.

Considerando essa situação, a operação $A \cup B$ representa:

- (A) apenas os alunos que participam simultaneamente dos dois cursos.
- (B) somente os alunos que não participam de nenhum dos cursos.
- (C) o conjunto dos alunos que participam de Informática ou de Eletrônica, incluindo os que participam de ambos.
- (D) os alunos que participam de Informática, mas não de Eletrônica.
- (E) os alunos que participam de Eletrônica, mas não de Informática.

Questão 20

Um técnico possui 3 camisas diferentes e 2 calças diferentes para o trabalho. Ele escolhe uma camisa e uma calça para montar um uniforme diário.

Considerando essas informações, de quantas maneiras diferentes esse uniforme pode ser formado?

- (A) 2
- (B) 3
- (C) 4
- (D) 5
- (E) 6

HISTÓRIA E GEOGRAFIA DE RONDÔNIA

Questão 21

A presença de povos indígenas na região que hoje corresponde a Rondônia é anterior à chegada dos europeus. Essa informação é importante porque:

- (A) O processo de ocupação incluiu povos indígenas e, posteriormente, a atuação de espanhóis e portugueses interessados no controle do território.
- (B) A ocupação iniciou-se com a chegada de imigrantes europeus no século XIX.
- (C) Os povos indígenas passaram a ocupar a região após a definição das fronteiras coloniais.
- (D) A presença europeia ocorreu apenas após a Proclamação da República.
- (E) A ocupação do território foi resultado exclusivo de políticas estatais no século XX.

Questão 22

Rondônia apresenta características naturais relacionadas ao espaço amazônico.

Assinale a alternativa correta.

- (A) O território rondoniense é marcado predominantemente por clima semiárido.
- (B) A vegetação de Rondônia é formada majoritariamente por campos naturais.
- (C) A hidrografia do estado possui pouca influência na organização do território.
- (D) O relevo de Rondônia é caracterizado por grandes cadeias montanhosas.
- (E) O estado está inserido na Amazônia, apresentando grande biodiversidade e extensa rede hidrográfica.

Questão 23

No final do século XIX, a Proclamação da República ocorreu em um contexto de transformações políticas e econômicas no Brasil.

Em relação à região que hoje corresponde ao estado de Rondônia, esse período está associado:

- (A) à incorporação imediata da região aos principais centros industriais brasileiros.
- (B) à diminuição da importância econômica regional, em razão de mudanças nos interesses produtivos e políticos do país.
- (C) ao fortalecimento da mineração como principal atividade econômica local.
- (D) à ampliação do poder político regional no cenário nacional.
- (E) à consolidação de uma economia urbana baseada em serviços.

Questão 24

A introdução de novas tecnologias altera a organização do espaço geográfico. Em Rondônia, essa transformação pode ser observada principalmente:

- (A) na eliminação das atividades produtivas tradicionais do campo.
- (B) na substituição completa do meio rural pelo urbano.
- (C) na modificação das paisagens urbanas e rurais, com impactos nas formas de trabalho e de ocupação do território.
- (D) na redução das diferenças entre paisagens naturais e humanizadas.
- (E) na estagnação das relações sociais e econômicas.

Questão 25

A atuação dos bandeirantes e os acordos entre Portugal e Espanha influenciaram a ocupação do interior da América do Sul.

No caso da região que hoje corresponde a Rondônia, esses fatores contribuíram para:

- (A) a formação imediata de centros urbanos organizados nos moldes europeus.
- (B) a eliminação dos conflitos entre colonizadores e povos indígenas.
- (C) o isolamento completo da região em relação às demais áreas coloniais.
- (D) a incorporação do território ao domínio português, reforçando a presença lusa além dos limites inicialmente definidos.
- (E) a substituição da exploração extrativista por atividades industriais.

Questão 26

A análise da população e da organização territorial de Rondônia permite compreender a distribuição dos municípios no estado.

Esse tipo de análise depende principalmente:

- (A) da leitura de mapas que indiquem localização, limites territoriais e concentração populacional.
- (B) da observação exclusiva de dados históricos sobre o período colonial.
- (C) do estudo isolado do relevo, sem considerar outros elementos espaciais.
- (D) da comparação apenas entre áreas urbanas consolidadas.
- (E) do uso de informações econômicas desvinculadas do espaço geográfico.

Questão 27

O processo de imigração para a região amazônica ocorreu em diferentes momentos históricos e esteve associado a interesses econômicos específicos. No caso de Rondônia, esse processo contribuiu principalmente para:

- (A) a substituição das populações indígenas por mão de obra exclusivamente estrangeira.
- (B) a intensificação da ocupação territorial vinculada a atividades extrativistas e produtivas.
- (C) a formação de um mercado industrial urbano consolidado no século XIX.
- (D) a redução das disputas pela posse da terra.
- (E) o isolamento econômico da região em relação ao restante do país.

Questão 28

A divisão do território rondoniense em microrregiões tem como objetivo principal facilitar a análise do espaço geográfico.

Essa divisão permite:

- (A) estabelecer fronteiras políticas independentes entre os municípios.
- (B) eliminar desigualdades regionais por meio de critérios administrativos.
- (C) substituir os limites oficiais definidos pela legislação.
- (D) organizar o território exclusivamente com base em critérios naturais.
- (E) compreender diferenças econômicas, populacionais e de organização territorial dentro do estado.

Questão 29

A formação histórica de Rondônia envolve a relação entre exploração econômica, presença do Estado e disputas territoriais.

Com base nesse processo, assinale a alternativa **INCORRETA**.

- (A) A atuação estatal buscou ampliar a presença administrativa em uma área considerada estratégica.
- (B) A ocupação do território esteve ligada a interesses econômicos e políticos ao longo do tempo.
- (C) A organização político-administrativa da região passou por mudanças até a criação do estado de Rondônia.
- (D) A criação do Território Federal do Guaporé ocorreu sem relação com estratégias de controle e integração da Amazônia ao Estado brasileiro.
- (E) A presença do poder público contribuiu para redefinir a dinâmica regional.

Questão 30

A organização do espaço geográfico de Rondônia resulta da interação entre fatores naturais e socioeconômicos. Analise as afirmativas a seguir:

- I. O relevo e a hidrografia influenciam a ocupação do território e a localização das atividades produtivas.
- II. O Zoneamento Ecológico busca orientar o uso da terra considerando diferentes características do espaço.
- III. A ocupação territorial ocorreu sem gerar transformações significativas na paisagem natural.

Assinale a alternativa que indica quais as afirmativas corretas.

- (A) II e III, apenas.
- (B) I e III, apenas.
- (C) I e II, apenas.
- (D) I, II e III.
- (E) II, apenas.

CONHECIMENTOS ESPECÍFICOS

De acordo com a Lei nº 8.080/1990, a Vigilância Epidemiológica é definida como:

"Um conjunto de ações que proporciona o conhecimento, a detecção ou prevenção de qualquer mudança nos fatores determinantes e condicionantes de saúde individual ou coletiva, com a finalidade de recomendar e adotar as medidas de prevenção e controle das doenças ou agravos".

As questões 31 e 32 tratarão da relação entre os conceitos e fundamentos da vigilância epidemiológica e as políticas públicas de saúde.

Questão 31

É sabido que a Vigilância Epidemiológica (VE) é um pilar fundamental do Sistema Único de Saúde (SUS) no Brasil, atuando na detecção, monitoramento, prevenção e controle de doenças e agravos. Nesse sentido, ela fornece informações estratégicas para a tomada de decisão, visando a melhoria da saúde coletiva. Cabe destacar que o ciclo operacional da VE compreende funções contínuas, frequentemente descritas como o processo de coletar, analisar e agir, sendo a coleta de dados um procedimento que ocorre em todos os níveis de atuação do sistema de saúde.

Qual das alternativas abaixo se refere aos dados de morbidade?

- (A) São aqueles que permitem quantificar a população e gerar informações sobre suas condições de vida, tais como o número de habitantes e características de sua distribuição, condições de saneamento, climáticas, ecológicas, habitacionais e culturais.
- (B) Refere-se aos dados obtidos através das declarações de óbitos processadas pelo Sistema de Informações sobre Mortalidade.
- (C) São aqueles que podem ser obtidos mediante a notificação de casos e surtos, de produção de serviços ambulatoriais e hospitalares, de investigação epidemiológica, de busca ativa de casos, de estudos amostrais e de inquéritos, entre outras formas.
- (D) São aqueles constatados a partir de qualquer indício de elevação do número de casos de uma patologia, ou a introdução de outras doenças não incidentes em determinado local e, conseqüentemente, o diagnóstico de uma situação epidêmica inicial.
- (E) Tratam-se daqueles referentes às doenças de interesse sanitário para o país.

Questão 32

Investigação Epidemiológica trata-se de um trabalho de campo realizado a partir de casos notificados (cl clinicamente declarados ou suspeitos) e seus contatos, tendo como principais objetivos: identificar fonte e modo de transmissão; grupos expostos a maior risco; fatores determinantes; confirmar o diagnóstico; e determinar as principais características epidemiológicas.

Nessa perspectiva, identifique o que caracteriza o propósito ou objetivo final dessa atividade.

- (A) Orientar medidas de controle para impedir a ocorrência de novos casos.
- (B) Formular hipóteses para o modo de transmissão das doenças notificadas.
- (C) Determinar procedimentos que apresentem o rigor necessário para o estabelecimento de uma relação causal.
- (D) Detalhar a história clínica e dados epidemiológicos do grupo afetado.
- (E) Aplicar medidas de isolamento independentemente da identificação da forma de transmissão.

Questão 33

A imunização é uma das principais estratégias de saúde pública para a prevenção de doenças. Considerando as noções de imunização ativa, o calendário vacinal e a importância da cobertura vacinal, assinale a alternativa correta.

- (A) A imunização ativa ocorre quando anticorpos prontos são administrados ao indivíduo, garantindo proteção imediata e duradoura contra doenças imunopreveníveis.
- (B) O calendário vacinal tem como objetivo organizar a aplicação de vacinas apenas na infância, não sendo necessário segui-lo na vida adulta.
- (C) Altas coberturas vacinais contribuem para a interrupção da transmissão de agentes infecciosos, protegendo inclusive indivíduos não vacinados por meio da imunidade coletiva.
- (D) A cobertura vacinal não influencia no controle de doenças erradicadas, pois essas não apresentam risco de reintrodução.
- (E) A imunização ativa não estimula a memória imunológica, sendo necessária a aplicação frequente da mesma vacina ao longo da vida.

Questão 34

No contexto da vigilância epidemiológica das arboviroses (dengue, zika e chikungunya), uma das atribuições fundamentais dos profissionais de saúde é a identificação precoce de situações de risco e a adequada comunicação aos serviços competentes. Ponderando esse escopo de atuação, assinale a alternativa que descreve corretamente uma ação compatível com a vigilância epidemiológica, sem envolver controle direto de vetores.



Fonte: <https://ufla.br/noticias/institucional/12797-mobilizacao-nacional-pelo-combate-ao-mosquito-transmissor-da-dengue-zika-e-chikungunya>, acesso em 19 de janeiro de 2026.

- (A) Realizar aplicação de larvicidas e inseticidas em áreas com aumento de casos suspeitos.
- (B) Promover ações educativas junto à população sobre sinais e sintomas das arboviroses e a importância da notificação de casos suspeitos.
- (C) Executar mutirões de eliminação de focos do mosquito *Aedes aegypti* em domicílios.
- (D) Efetuar a limpeza de terrenos baldios com acúmulo de água parada.
- (E) Instalar armadilhas para captura de mosquitos e realizar sua contagem sistemática.

Questão 35

De acordo com a Lei Orgânica da Saúde (Lei nº 8.080/1990), as ações de vigilância epidemiológica, vigilância sanitária e vigilância ambiental integram o campo de atuação do Sistema Único de Saúde (SUS) e possuem finalidades específicas, ainda que inter-relacionadas.

Baseando-se nos conceitos e atribuições previstos nessa Lei, assinale a alternativa que apresenta corretamente a distinção e a articulação entre essas três modalidades de vigilância.

- (A) A vigilância epidemiológica limita-se ao controle de vetores e à observação de fatores ambientais, enquanto a vigilância sanitária restringe-se à notificação compulsória de doenças, cabendo à vigilância ambiental a fiscalização de estabelecimentos e serviços de saúde.
- (B) A vigilância sanitária tem como finalidade principal a identificação de surtos e epidemias, competindo à vigilância epidemiológica a normatização, o controle e a fiscalização de produtos, serviços e ambientes de interesse à saúde.
- (C) A vigilância epidemiológica abrange ações voltadas ao conhecimento, à detecção e à prevenção de alterações nos fatores determinantes e condicionantes da saúde; a vigilância sanitária atua na redução ou prevenção de riscos relacionados a bens, serviços e ambientes; e a vigilância ambiental dedica-se ao monitoramento de fatores ambientais que interferem na saúde humana, de forma articulada ao SUS.
- (D) A vigilância ambiental constitui um sistema autônomo e desvinculado das demais ações do Sistema Único de Saúde, mantendo articulação com a vigilância epidemiológica e sanitária apenas em situações excepcionais de emergência coletiva.
- (E) A Lei nº 8.080/1990 delimita o campo de atuação do Sistema Único de Saúde às ações de vigilância epidemiológica e vigilância sanitária, não reconhecendo a vigilância ambiental como componente das políticas públicas de saúde.

Questão 36

Em determinado território adscrito à Atenção Primária à Saúde, o Agente de Endemias identifica aumento de casos de dengue, leptospirose e outras doenças associadas a fatores ambientais. A área apresenta ocupações irregulares em regiões sujeitas a alagamentos, deficiência no saneamento básico, acúmulo de resíduos sólidos, circulação intensa de pessoas e baixa adesão da comunidade às medidas preventivas orientadas pela equipe de saúde.

À luz da abordagem ampliada do processo saúde –doença, da vigilância em saúde e dos conceitos de risco, vulnerabilidade e prevenção de agravos, articulados às atribuições do Agente de Endemias no território, assinale a afirmativa **INCORRETA**:

- (A) O risco em saúde refere-se à probabilidade de ocorrência de um agravo, sendo influenciado por fatores ambientais, sociais e comportamentais presentes no território.
- (B) A vulnerabilidade envolve dimensões individuais, sociais e programáticas, relacionadas à exposição ao risco e à capacidade de resposta da população e dos serviços de saúde.
- (C) A prevenção de agravos, no âmbito da atuação do agente de endemias, limita-se às ações de controle vetorial, não abrangendo estratégias educativas ou articulação intersetorial.
- (D) A identificação de áreas de maior vulnerabilidade subsidia o planejamento de ações prioritárias, direcionando recursos e estratégias conforme as necessidades do território.
- (E) A atuação do agente de endemias na prevenção de agravos inclui a orientação da população, a vigilância ambiental e a comunicação de situações de risco aos serviços competentes.

Questão 37

Durante a execução de atividades de campo voltadas ao controle de doenças endêmicas, o agente de endemias deve seguir rigorosamente os princípios de biossegurança. Atentando-se para o uso de Equipamentos de Proteção Individual (EPIs), higiene pessoal, prevenção de acidentes e cuidados no ambiente de trabalho, qual das seguintes situações representa a conduta mais adequada e segura do agente em campo?

- (A) O agente pode manipular armadilhas de insetos com as mãos descobertas, desde que lave com água e sabão ao final do dia, pois o risco imediato de acidentes é baixo.
- (B) O agente deve utilizar EPIs completos (luvas, máscara, botas, protetor ocular) sempre que houver contato direto ou potencial com vetores, reservatórios ou produtos químicos, independentemente da percepção de risco imediato.
- (C) A utilização de EPIs pode ser flexibilizada em dias de calor intenso, pois o conforto térmico é mais importante que a proteção, desde que seja mantida a higienização das mãos.
- (D) É suficiente que o agente mantenha a higiene pessoal e a limpeza dos equipamentos, dispensando EPIs, já que acidentes graves são raros em áreas urbanas de atuação.
- (E) O agente deve priorizar a velocidade de execução das atividades em campo, deixando para higienizar mãos e superfícies apenas ao final da jornada, reduzindo assim o tempo de exposição aos vetores.

Questão 38

Um agente de endemias é designado para implementar ações educativas em uma comunidade urbana com alta incidência de dengue. A população apresenta baixo nível de escolaridade, diversidade cultural e resistência a mudanças de hábitos relacionados ao armazenamento de água e descarte de resíduos. Sobre isso, analise as afirmativas a seguir.

- I. O agente deve priorizar palestras expositivas com linguagem técnica e detalhamento dos ciclos do *Aedes aegypti*, pois quanto mais informações científicas, maior a compreensão da comunidade.
- II. O planejamento das atividades deve incluir metodologias participativas, como rodas de conversa, dramatizações, demonstrações práticas e visitas domiciliares, adaptadas às características culturais e ao nível de compreensão da população.
- III. A comunicação deve ser clara, visual e contextualizada, utilizando recursos como cartilhas ilustradas, vídeos curtos e materiais de fácil compreensão, para favorecer a assimilação das mensagens e estimular a mudança de comportamento.
- IV. O agente pode dispensar o registro e a avaliação das atividades, pois a simples presença do profissional e o repasse das informações são suficientes para promover a mudança de hábitos.

Com base situação descrita e nos princípios de educação em saúde, assinale a alternativa correta.

- (A) Apenas I e IV estão corretas.
- (B) Apenas II, III e IV estão corretas.
- (C) Apenas I, II e III estão corretas.
- (D) Apenas II e III estão corretas.
- (E) I, II, III, IV estão corretas.

Questão 39

No cenário da atuação em vigilância epidemiológica, um Agente de Endemias participa de ações integradas com a Atenção Primária e a Vigilância Sanitária em território com aumento de casos de doença de notificação compulsória. No decorrer das visitas domiciliares, o agente utiliza dispositivo eletrônico institucional para registro e georreferenciamento de dados. Em determinada situação, um morador solicita acesso às informações coletadas sobre outros domicílios e questiona a finalidade do armazenamento desses dados, enquanto membros da comunidade pressionam o agente a divulgar informações ainda não validadas oficialmente.

Analisando a situação descrita, indique a conduta mais adequada.

- (A) Compartilhar os dados individuais e georreferenciados com a comunidade, uma vez que a transparência irrestrita fortalece a mobilização social e a prevenção de doenças.
- (B) Divulgar informações preliminares ainda não consolidadas pela vigilância epidemiológica, desde que exista percepção de risco iminente à saúde coletiva.
- (C) Negar qualquer esclarecimento à população sobre a coleta de dados, limitando-se ao registro das informações para evitar conflitos éticos e institucionais.
- (D) Utilizar as informações exclusivamente para fins institucionais, explicar à população a finalidade da coleta de dados de forma geral, preservar o sigilo das informações pessoais e respeitar os fluxos oficiais de comunicação.
- (E) Flexibilizar os procedimentos de confidencialidade e notificação em razão das pressões comunitárias, priorizando a manutenção do vínculo social no território.

Questão 40

A leptospirose é uma doença causada pela bactéria *Leptospira spp.*, que apresenta risco significativo à saúde pública, especialmente em áreas com enchentes, acúmulo de lixo e presença de roedores. Sobre essa doença e a atuação do agente de endemias, analise as afirmativas a seguir e assinale V para verdadeiro e F para falso.

() O agente de endemias deve identificar e eliminar possíveis criadouros de roedores, como lixo acumulado e entulhos, orientando a comunidade sobre manejo adequado de resíduos, pois essa ação reduz diretamente o risco de transmissão da leptospirose.

() A leptospirose é transmitida exclusivamente por ingestão de água contaminada, portanto, a principal ação do agente é apenas orientar sobre fervura ou cloração da água.

() O uso de Equipamentos de Proteção Individual (EPIs), como luvas e botas, é essencial durante a coleta de amostras de água e limpeza de áreas alagadas, prevenindo o contato direto com a bactéria e evitando infecção ocupacional.

() Notificar casos suspeitos de leptospirose não é prioridade do agente de endemias, pois a doença tem evolução lenta e não representa risco imediato à saúde pública.

() A atuação do agente deve incluir ações educativas, inspeções domiciliares e mobilização comunitária, integrando prevenção ambiental, orientação sanitária e estímulo à corresponsabilização da população.

Assinale a alternativa que faz a correspondência correta.

- (A) V – F – V – F – V
- (B) V – F – F – F – V
- (C) F – F – V – F – V
- (D) V – V – V – F – V
- (E) F – V – F – F – F

Questão 41

Durante a execução de ações de vigilância, controle e prevenção de endemias, o Agente de Endemias realiza atividades em ambientes domiciliares, peridomiciliares e em áreas externas, frequentemente exposto a agentes biológicos, químicos e físicos, além de riscos ergonômicos e de acidentes. Nesse contexto, a biossegurança constitui eixo fundamental da proteção à saúde do trabalhador e da coletividade, sendo orientada por normas de saúde do trabalhador, diretrizes do Sistema Único de Saúde e princípios de prevenção de riscos ocupacionais.

Com base nesses conhecimentos, assinale a alternativa **INCORRETA**.

- (A) A adoção sistemática de EPIs adequados às atividades desenvolvidas deve considerar a natureza do risco envolvido, sendo imprescindível sua utilização durante todo o tempo de exposição, sem prejuízo da observância de outras medidas de proteção coletiva.
- (B) A higienização das mãos configura medida essencial de biossegurança e deve ser realizada em momentos estratégicos da rotina de trabalho, incluindo antes e após o uso de EPIs, especialmente após o contato com superfícies, resíduos ou ambientes potencialmente contaminados.
- (C) A prevenção de acidentes no trabalho do agente de endemias pressupõe a identificação prévia de riscos no ambiente, a adoção de condutas seguras durante as visitas e a comunicação imediata de situações que extrapolem a governabilidade do agente, como riscos estruturais ou presença de animais agressivos.
- (D) O uso contínuo de luvas descartáveis durante toda a jornada de trabalho em campo, desde que íntegras, dispensa a necessidade de higienização frequente das mãos, reduzindo o risco de contaminação ocupacional.
- (E) A manutenção, o armazenamento adequado e a substituição oportuna dos EPIs, bem como a organização do ambiente de trabalho e o descarte correto de resíduos, são medidas indispensáveis para minimizar riscos ocupacionais e preservar a segurança do trabalhador e da comunidade.

Questão 42

Em uma ação de bloqueio vetorial em área urbana com histórico recente de casos de leptospirose e infestação por *Aedes aegypti*, um agente de endemias é designado para realizar vistoria em imóveis com acúmulo de resíduos, presença de entulhos e condições estruturais precárias. Ao acessar o peridomicílio de um dos imóveis, o agente identifica piso escorregadio, presença de materiais perfurocortantes parcialmente encobertos, risco potencial de contato com animais peçonhentos e ausência de iluminação adequada.

No âmbito dos princípios de biossegurança, das diretrizes de prevenção de acidentes no trabalho e a atuação profissional do agente de endemias, indique a conduta **MAIS** adequada diante da situação descrita.

- (A) Prosseguir com a vistoria, adotando maior atenção durante o deslocamento no ambiente, uma vez que a identificação dos focos do vetor é prioritária e o uso de EPIs minimiza os riscos existentes.
- (B) Solicitar apoio de outro agente para dar continuidade à atividade, permanecendo no local para orientar o morador quanto às medidas de controle ambiental, mesmo diante das condições de risco identificadas.
- (C) Interromper a atividade, sinalizar a situação de risco, comunicar formalmente a supervisão e registrar o ocorrido, retomando a ação somente após a adoção de medidas que garantam condições seguras de trabalho.
- (D) Restringir a atuação exclusivamente ao ambiente interno do imóvel, evitando o peridomicílio, visto que os maiores riscos de acidentes se concentram em áreas externas.
- (E) Utilizar apenas luvas e botas impermeáveis, descartando a necessidade de outras medidas preventivas, desde que o agente mantenha postura cautelosa durante a execução da atividade.

Questão 43

Em determinado território adscrito à Atenção Primária à Saúde, a equipe de Vigilância em Saúde identificou aumento progressivo de casos de dengue, leptospirose e diarreias de veiculação hídrica, concentrados em setores específicos da área de abrangência. O agente de endemias, ao realizar atividades de campo, observa a coexistência de ocupações irregulares em áreas de risco, deficiência no manejo de resíduos sólidos, presença de pontos de alagamento recorrente, ausência de saneamento básico adequado e elevada circulação de pessoas.

Marque abaixo a opção que apresenta a ação do agente de endemias **MAIS** adequada para subsidiar o planejamento das intervenções em saúde no contexto descrito.

- (A) Intensificar as visitas domiciliares de forma homogênea em todo o território, assegurando cobertura igualitária das ações de controle vetorial, independentemente das características socioambientais locais.
- (B) Priorizar exclusivamente os domicílios com casos notificados, concentrando as ações de controle apenas nos locais onde a doença já se manifestou clinicamente.
- (C) Produzir registros sistematizados das condições socioambientais identificadas, georreferenciar áreas de maior vulnerabilidade e compartilhar as informações com a equipe multiprofissional para definição de estratégias integradas de intervenção.
- (D) Executar ações isoladas de eliminação de focos, desvinculadas do contexto territorial, uma vez que a atuação do agente de endemias deve restringir-se ao controle direto do vetor.
- (E) Encaminhar as informações observadas ao sistema de notificação, sem necessidade de articulação com outras áreas da Vigilância ou da Atenção Básica.

Questão 44

Em um território adscrito à Atenção Primária à Saúde, a análise dos dados epidemiológicos dos últimos seis meses evidenciou:

- incremento de 38% nos casos de dengue concentrados em dois microterritórios;
- índice de infestação predial persistentemente elevado, apesar de ciclos regulares de visitas domiciliares;
- reincidência de criadouros já eliminados em inspeções anteriores;
- baixa adesão comunitária às ações educativas previamente realizadas, predominantemente estruturadas em palestras informativas.

Com base na análise epidemiológica do território, qual estratégia educativa é **MAIS** adequada a ser conduzida pelo Agente de Combate às Endemias para reorientar as práticas de prevenção?

- (A) Reestruturar as palestras educativas, incorporando recursos audiovisuais e linguagem simplificada, mantendo a centralidade na transmissão de informações técnicas sobre o vetor e a doença.
- (B) Intensificar a abordagem educativa individual durante as visitas domiciliares nos microterritórios críticos, priorizando a orientação normativa sobre condutas corretas e a responsabilização direta dos moradores.
- (C) Substituir ações educativas por estratégias predominantemente fiscalizatórias, associadas à aplicação sistemática de sanções, considerando a baixa adesão comunitária como indicador de inefetividade do componente educativo.
- (D) Direcionar ações educativas exclusivamente aos domicílios com casos confirmados, articulando-as a medidas de bloqueio vetorial, sob o argumento de maior impacto imediato na interrupção da transmissão.
- (E) Planejar e executar ações educativas territorializadas, fundamentadas nos dados epidemiológicos, com metodologias participativas que promovam o envolvimento da comunidade na análise dos problemas e na construção coletiva de soluções.

Questão 45

No processo de monitoramento territorial das arboviroses (dengue, zika e chikungunya), um município organizou os dados de vigilância referentes a três microterritórios (MT1, MT2 e MT3), considerando indicadores entomológicos, epidemiológicos e socioambientais coletados no último trimestre, conforme a tabela a seguir:

Indicadores (últimos 90 dias)	MT1	MT2	MT3
Índice de Infestação Predial (IIP %)	4,8	1,6	2,3
Casos prováveis de Dengue	12	47	18
Casos confirmados de Chikungunya	3	21	2
Casos prováveis de Zika	1	6	14
Densidade populacional (hab/km ²)	Baixa	Alta	Média
Presença de saneamento inadequado	Moderada	Baixa	Alta
Circulação diária de pessoas	Baixa	Alta	Média

Analisando de maneira integrada os dados e os princípios do monitoramento territorial, qual estratégia é **MAIS** adequada para orientar o planejamento das ações de vigilância e controle no território?

- (A) Priorizar o MT1 para todas as ações de campo, considerando que o maior Índice de Infestação Predial constitui, isoladamente, o principal critério de risco para transmissão das arboviroses.
- (B) Concentrar as ações educativas, de bloqueio e de controle vetorial no MT2, uma vez que apresenta maior número absoluto de casos de dengue e chikungunya, desconsiderando os demais indicadores.
- (C) Adotar estratégias diferenciadas por microterritório, integrando IIP, perfil de casos, condições socioambientais e dinâmica populacional, com foco em controle vetorial no MT1, vigilância epidemiológica ampliada no MT2 e ações intersetoriais no MT3.
- (D) Manter ações homogêneas e simultâneas nos três microterritórios, garantindo equidade operacional, independentemente da heterogeneidade dos indicadores apresentados.
- (E) Priorizar exclusivamente o controle químico do vetor nos três microterritórios, uma vez que os dados indicam circulação viral ativa e risco iminente de epidemia.

Questão 46

Em um município com áreas urbanas e rurais contíguas, a Vigilância em Saúde observou aumento de notificações tanto de Leishmaniose tegumentar (LT) quanto de Leishmaniose visceral (LV), com concentração de casos em territórios caracterizados por expansão urbana desordenada, presença de animais domésticos, matéria orgânica acumulada no peridomicílio e proximidade de áreas de vegetação. Durante as atividades de campo, o agente de endemias identifica baixa adesão da população às medidas preventivas e desconhecimento sobre os sinais iniciais da doença. A imagem 01 representa o ciclo de vida da Leishmaniose de maneira simplificada:

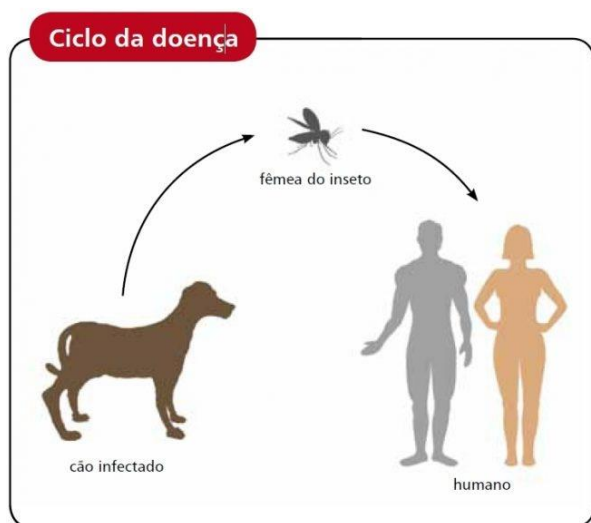


Imagem 01: Ciclo de vida da doença. Fonte: <https://www.estadao.com.br/emails/conversa-de-bicho/prevenir-e-o-melhor-remedio-contra-a-leishmaniose>, acesso em 24 de janeiro de 2026.

Considerando os modos de transmissão, os sinais de alerta e as medidas educativas relacionadas à leishmaniose tegumentar e visceral, analise as afirmativas a seguir.

- I. A transmissão da leishmaniose ocorre por meio da picada da fêmea do flebotômio infectado, sendo o contato direto com cães doentes ou pessoas infectadas insuficiente para a transmissão da doença.
- II. A presença de lesões cutâneas ulceradas, de evolução lenta e indolor, constitui sinal de alerta típico da leishmaniose tegumentar, devendo o agente de endemias orientar a busca precoce por serviços de saúde.
- III. Na leishmaniose visceral, sinais como febre prolongada, perda de peso, hepatoesplenomegalia e anemia são indicativos de gravidade, especialmente em crianças e imunossuprimidos.
- IV. As ações educativas do agente de endemias devem restringir-se à orientação sobre tratamento medicamentoso, visto que o controle da leishmaniose depende prioritariamente da intervenção clínica.
- V. Medidas educativas voltadas à redução da matéria orgânica no peridomicílio, ao uso de telas, mosquiteiros e à proteção individual contribuem para a diminuição da exposição ao vetor e para a prevenção da doença.

Assinale a alternativa que apresenta apenas as afirmativas corretas.

- (A) I, II e III, apenas.
- (B) I, II, III e V, apenas.
- (C) II, III e IV, apenas.
- (D) I, IV e V, apenas.
- (E) III, IV e V, apenas.

Questão 47

No decorrer de uma ação de vigilância epidemiológica em território adscrito à Atenção Primária à Saúde, o agente de endemias tem acesso a informações sensíveis sobre moradores, incluindo dados pessoais, condições de saúde e situações socioambientais associadas a doenças de notificação compulsória. Em determinada visita domiciliar, o agente é abordado por um líder comunitário que solicita informações detalhadas sobre casos suspeitos existentes na área, alegando a necessidade de alertar a população. Além disso, o agente de endemias identifica irregularidades sanitárias relevantes no imóvel, cuja notificação pode gerar resistência por parte dos moradores. No âmbito dos princípios éticos do serviço público, das diretrizes da vigilância epidemiológica e da atuação profissional do agente de endemias, analise as afirmativas a seguir.

- I. O agente de endemias deve resguardar o sigilo das informações pessoais e de saúde dos usuários, compartilhando dados apenas com a equipe e os sistemas oficiais, respeitando os princípios da legalidade, impessoalidade e ética profissional.
- II. O interesse coletivo na prevenção de doenças autoriza o agente a divulgar, informalmente, a identidade de pessoas com suspeita ou confirmação de agravos, desde que a finalidade seja educativa.
- III. A atuação ética do agente de endemias envolve comunicar situações de risco sanitário aos canais institucionais competentes, ainda que isso gere desconforto ou conflito com os moradores.
- IV. A ética no serviço público permite flexibilizar procedimentos formais de registro e notificação quando o contexto territorial dificulta o cumprimento integral das normas.
- V. A educação em saúde deve ser conduzida pelo agente de endemias de forma responsável e transparente, sem expor individualmente usuários ou famílias, priorizando informações coletivas e orientações gerais de prevenção.

Assinale a alternativa que apresenta apenas as afirmativas corretas.

- (A) I, III e V, apenas.
- (B) I, II e III, apenas.
- (C) II, IV e V, apenas.
- (D) I, III, IV e V, apenas.
- (E) II, III e V, apenas.

Questão 48

Em um município de médio porte, a Vigilância Epidemiológica observou, ao longo de quatro semanas consecutivas, aumento expressivo de notificações de síndrome febril aguda em dois microterritórios específicos. Os dados consolidados indicam:

- elevação de 52% nas notificações de casos suspeitos de dengue;
- atraso médio de 7 dias entre a identificação do caso suspeito em visita domiciliar e o registro no sistema oficial;
- maior concentração de casos em áreas com índice de infestação predial elevado e alta circulação populacional;
- subnotificação de casos prováveis identificados em campo, especialmente em situações nas quais o morador não buscou imediatamente atendimento na unidade de saúde.

Qual é, nessa conjuntura, a conduta mais adequada para qualificar o processo de notificação e subsidiar o controle oportuno do agravo?

- (A) Realizar notificações mediante a confirmação laboratorial do diagnóstico, de modo a evitar sobrecarga do sistema de informação e inconsistências nos dados.
- (B) Orientar os moradores a procurarem atendimento de saúde, deixando a notificação sob responsabilidade exclusiva das unidades assistenciais.
- (C) Intensificar o registro oportuno de casos suspeitos identificados em campo, comunicar imediatamente à equipe de saúde e reforçar a articulação entre vigilância epidemiológica e atenção primária.
- (D) Priorizar ações de controle vetorial nos microterritórios afetados, postergando a notificação até a estabilização do número de casos.
- (E) Registrar apenas os casos classificados como graves ou hospitalizados, considerando maior impacto epidemiológico.

Questão 49

Em um município de médio porte, a Vigilância em Saúde observou aumento progressivo da incidência de arboviroses e leptospirose em três bairros distintos (A, B e C). O agente de endemias, em articulação com a equipe de vigilância epidemiológica, realizou levantamento socioambiental, cujo resumo consta na tabela a seguir:

Indicadores socioambientais (2024)	Bairro A	Bairro B	Bairro C
Abastecimento de água irregular (%)	68%	22%	15%
Domicílios com armazenamento inadequado de água (%)	61%	18%	12%
Presença de lixo a céu aberto (%)	54%	27%	9%
Ocorrência de alagamentos anuais (%)	47%	14%	5%
Casos notificados de arboviroses (por 1.000 hab.)	38	14	6
Casos notificados de leptospirose (por 10.000 hab.)	9	3	1

Assinale a alternativa que expressa a análise mais adequada para identificação de fatores socioambientais associados ao adoecimento observado.

- (A) A elevada incidência de doenças no Bairro A está relacionada predominantemente a fatores individuais, sendo a atuação do agente de endemias restrita à orientação domiciliar sobre higiene pessoal.
- (B) A coexistência de abastecimento de água irregular, armazenamento inadequado, resíduos sólidos expostos e alagamentos caracteriza um contexto de vulnerabilidade socioambiental que potencializa riscos para diferentes agravos, exigindo do agente de endemias ações integradas de vigilância, educação em saúde e mobilização comunitária.
- (C) A maior ocorrência de arboviroses no Bairro A é explicada exclusivamente pela densidade populacional, não havendo relação direta com condições ambientais monitoráveis pelo agente de endemias.
- (D) A presença de lixo a céu aberto influencia apenas doenças de transmissão fecal-oral, não guardando associação com arboviroses ou leptospirose, o que limita a intervenção do agente de endemias nesse fator.
- (E) As diferenças entre os bairros indicam que os fatores socioambientais não interferem de forma significativa no padrão de adoecimento, devendo o agente de endemias priorizar somente ações de notificação dos casos confirmados.

Questão 50

A Vigilância Epidemiológica constitui um processo contínuo, sistemático e integrado, essencial para a organização das ações de saúde pública no território. Seu funcionamento pressupõe a articulação entre produção de informações qualificadas, análise epidemiológica, avaliação do risco e intervenção oportuna, com participação ativa dos profissionais que atuam diretamente na realidade local.

Avaliando a perspectiva de atuação do agente de endemias, assinale a alternativa correta.

- (A) A Vigilância Epidemiológica tem como função central a produção de dados estatísticos, sendo a análise crítica das informações e a definição de medidas de controle atribuições exclusivas dos níveis estadual e federal.
- (B) A atuação do agente de endemias no âmbito da Vigilância Epidemiológica limita-se à execução operacional das ações definidas pela gestão, sem envolvimento nos processos de análise situacional ou comunicação de risco à população.
- (C) Os instrumentos da Vigilância Epidemiológica restringem-se aos sistemas de informação em saúde e aos registros de notificação compulsória, não abrangendo investigação de campo, monitoramento territorial ou análise de determinantes socioambientais.
- (D) A Vigilância Epidemiológica caracteriza-se por atuação predominantemente reativa, sendo desencadeada apenas após a confirmação de surtos, epidemias ou emergências em saúde pública.
- (E) O agente de endemias integra o ciclo da Vigilância Epidemiológica ao contribuir para a detecção precoce de eventos de saúde, identificação de fatores de risco no território, qualificação das notificações, apoio à investigação epidemiológica e implementação de medidas de prevenção e controle.