


S10 - FONOAUDIÓLOGO



Tipo de Prova
1

Turno: TARDE
Nível: SUPERIOR
Duração da prova: 3h30min

 É obrigatório marcar o tipo de prova no Cartão de Respostas para que sua prova seja corrigida. A não marcação resultará na não leitura do cartão, o que implicará na eliminação automática do(a) candidato(a) do Concurso Público.

TRANSCREVA, NO SEU CARTÃO DE RESPOSTAS, A FRASE ABAIXO PARA O EXAME GRAFOTÉCNICO:

“O homem não é nada além daquilo que a educação faz dele.” (Immanuel Kant)

Você recebeu do Fiscal da Sala os seguintes materiais:

- O Cartão de Resposta e a Prova Objetiva. Verifique se os dados impressos no Cartão de Respostas estão corretos. Caso haja irregularidade, comunique-a imediatamente ao Fiscal da Sala.
- Este Caderno de Questões contém **50 QUESTÕES DE MÚLTIPLA ESCOLHA** distribuídas em **PÁGINAS NUMERADAS**. Ao terminar a conferência no Caderno de Questões, caso o mesmo esteja incompleto ou tenha qualquer defeito, solicite ao fiscal de sala que o substitua, não cabendo reclamações posteriores neste sentido.
- Verifique se a prova recebida é do cargo correspondente ao que você se inscreveu.

Por motivo de segurança:

- Só é permitido o uso de caneta esferográfica, fabricada em material transparente, preferencialmente, de tinta preta.
- O candidato só poderá retirar-se definitivamente da sala após 1 (uma) hora do início efetivo da prova.
- O candidato poderá retirar-se levando o seu Caderno de Questões somente faltando 1 (uma) hora para o término da prova.
- O candidato que optar por se retirar sem levar o seu Caderno de Questões não poderá copiar suas respostas por qualquer meio.
- Ao terminar a prova, o candidato deverá se retirar imediatamente do local, não sendo possível nem mesmo a utilização dos banheiros e/ou bebedouros.
- Ao terminar a prova é de sua responsabilidade entregar ao fiscal o Cartão de Respostas assinado. Não se esqueça dos seus pertences.
- Os três últimos candidatos deverão permanecer na sala até que o último candidato entregue o Cartão de Respostas, devendo assinar o Termo de Sala.
- O Fiscal de Sala não está autorizado a alterar quaisquer dessas instruções. Em caso de dúvida, solicite a presença do Coordenador Local.

ATENÇÃO:

- Siga, atentamente, a forma correta de preenchimento do Cartão de Respostas, conforme estabelecido no próprio.
- O Cartão de Respostas é personalizado, impossibilitando a substituição.
- O tempo de duração da prova inclui o preenchimento do Cartão de Respostas.

BOA PROVA!

LÍNGUA PORTUGUESA

Questão 1

Considere o excerto abaixo:

“Vozes veladas, veludosas vozes,
Volúpias dos violões, vozes veladas,
Vagam nos velhos vórtices velozes
Dos ventos, vivas, vãs, vulcanizadas.”

Fonte: CRUZ E SOUSA. Violões que choram. In: BROCA, Brito (org.). Cruz e Sousa: obra completa. Rio de Janeiro: Nova Aguilar, 1995.

A partir da leitura do fragmento poético, assinale a alternativa que interpreta corretamente o sentido global do texto, considerando os procedimentos expressivos predominantes.

- (A) O eu lírico descreve de modo objetivo uma cena sonora concreta, na qual instrumentos musicais são percebidos como elementos estáveis e claramente identificáveis no espaço físico.
- (B) O poema constrói seu efeito de sentido sobretudo pela musicalidade, pela repetição sonora e pela sugestão simbólica, priorizando a experiência sensorial em detrimento de uma narrativa lógica ou referencial.
- (C) As imagens poéticas organizam-se de forma linear e progressiva, permitindo identificar com clareza uma sequência temporal definida e um encadeamento causal entre os acontecimentos.
- (D) O texto privilegia a função informativa da linguagem, recorrendo a imagens precisas e denotativas para transmitir uma mensagem objetiva ao leitor.
- (E) O sentido do poema decorre principalmente da oposição entre elementos concretos e abstratos, resolvida por meio de explicações racionais e de uma argumentação explícita.

Questão 2

Considere o fragmento a seguir:

“O avanço das tecnologias digitais transformou profundamente as práticas educacionais. As plataformas virtuais ampliaram o acesso ao ensino. Contudo, a formação docente permanece um desafio estrutural. Por isso, o uso indiscriminado de recursos tecnológicos garante a qualidade do processo educativo.”

Com base nos princípios de estrutura e organização do texto, assinale a alternativa que identifica corretamente o problema central do fragmento.

- (A) Ausência de coesão referencial, devido ao uso inadequado de pronomes.
- (B) Quebra da progressão temática, causada por relações lógicas incoerentes entre os segmentos.
- (C) Emprego incorreto de tempos verbais, comprometendo a linearidade textual.
- (D) Uso excessivo de conectores, tornando o texto redundante.
- (E) Falta de paralelismo sintático entre as orações.

Questão 3

Os gêneros textuais constituem formas relativamente estáveis de enunciação, historicamente situadas e socialmente reconhecidas, que articulam conteúdo temático, estilo e organização composicional.

Considerando essa perspectiva teórica, assinale a alternativa que estabelece uma correlação adequada entre gênero textual e sua finalidade comunicativa predominante.

- (A) Editorial – construir efeitos de objetividade discursiva por meio do apagamento do locutor, com predominância da função referencial e ausência de posicionamento avaliativo.
- (B) Resenha crítica – descrever obras culturais a partir de sequências narrativas, evitando interpretações avaliativas para preservar a neutralidade do julgamento.
- (C) Artigo científico – organizar dados empíricos e teóricos com vistas à produção de consenso provisório na comunidade acadêmica, submetendo-se a protocolos de validação metodológica e discursiva.
- (D) Parecer técnico – relatar acontecimentos de interesse público, estruturando-se prioritariamente em sequências descritivas e informativas.
- (E) Crônica – fixar normas e orientações de caráter regulatório, valendo-se de linguagem formal e impessoal.

Questão 4

Leia o trecho a seguir, retirado de um discurso político:

“Queremos justiça, queremos igualdade, queremos respeito. Queremos, acima de tudo, dignidade.”

Do ponto de vista da expressividade linguística e dos recursos retóricos empregados, a figura de linguagem presente nesse excerto é o(a):

- (A) Anáfora.
- (B) Hipérbole.
- (C) Eufemismo.
- (D) Metonímia.
- (E) Catacrese.

Questão 5

Leia o trecho a seguir:

“A pesquisa analisou o comportamento do consumidor contemporâneo. Esse estudo considerou hábitos de compra, padrões de consumo e transformações no mercado. A investigação também levou em conta fatores culturais que influenciam as escolhas individuais.”

Considerando os mecanismos de articulação textual presentes no trecho, identifique o recurso linguístico destacado responsável pela manutenção da unidade temática do texto.

- (A) Coesão pragmática.
- (B) Coesão lexical.
- (C) Coesão sequencial.
- (D) Coesão referencial.
- (E) Coesão temática.

Questão 6

Leia o excerto abaixo:

“Ou o comitê assume responsabilidades claras pelas metas, ou o projeto continuará sem direção definida, acumulando atrasos.” Com base na análise do período acima, avalie as afirmativas abaixo:

- I. O uso da estrutura “ou... ou” introduz, no contexto apresentado, uma relação de alternância excludente, em que as duas possibilidades se opõem mutuamente.
- II. A construção reforça a ideia de urgência e decisão, já que uma ação implica necessariamente a negação da outra.
- III. A substituição de “ou... ou” por “caso... então” manteria o sentido lógico global da frase, mas mudaria sua estrutura argumentativa, retirando o efeito de alternância.

Assinale a alternativa correta:

- (A) Apenas I está correta.
- (B) Apenas I e II estão corretas.
- (C) Apenas II e III estão corretas.
- (D) Apenas III está correta.
- (E) I, II e III estão corretas.

Questão 7

Considere a frase abaixo:

“O projeto visa reduzir custos, otimizar processos e ampliar resultados.”

Em termos de estrutura gramatical, o excerto apresenta:

- (A) Enumeração heterogênea.
- (B) Paralelismo morfológico.
- (C) Coordenação assimétrica.
- (D) Paralelismo sintático.
- (E) Justaposição não paralela.

Questão 8

O hipérbato é uma figura de linguagem importante na Língua Portuguesa. Sobre esse assunto, assinale a alternativa que apresenta um exemplo de hipérbato.

- (A) O tempo passa rapidamente e leva consigo as lembranças.
- (B) Das horas vãs do tempo me recordo.
- (C) Recordo-me das horas vãs do tempo.
- (D) As horas vãs do tempo foram lembradas por mim.
- (E) O tempo foi recordado por mim com suas horas vãs.

Questão 9

No estudo da sintaxe do período simples, a identificação do tipo de predicado exige a análise simultânea da função semântica do verbo e da presença de termos que atribuem estado ou qualidade ao sujeito.

Considerando esse pressuposto, assinale a alternativa em que o predicado é classificado corretamente como predicado verbo-nominal.

- (A) Os pesquisadores analisaram os dados com atenção.
- (B) A decisão permaneceu controversa.
- (C) Os servidores chegaram exaustos ao final do expediente.
- (D) O relatório foi protocolado ontem.
- (E) A comissão considerou o procedimento.

Questão 10

Acerca dos sinais de pontuação, julgue as frases abaixo.

- I. A vírgula não indica pausa subjetiva, mas delimita termos deslocados, orações subordinadas adjetivas explicativas, adjuntos adverbiais antecipados, vocativos e elementos intercalados.
- II. O ponto e vírgula desempenha função típica de intercalação, permitindo a inserção de comentários, explicações acessórias ou informações complementares sem romper a linearidade principal do enunciado.
- III. Os dois-pontos exercem função explicativa, enumerativa ou discursiva, introduzindo esclarecimentos, citações, exemplificações ou desdobramentos lógicos do segmento anterior.

Está(ão) correta(s) a(s) seguinte(s) proposição(ões).

- (A) III, apenas.
- (B) I e III, apenas.
- (C) II e III, apenas.
- (D) II, apenas.
- (E) I, apenas.

Questão 11

A correção ortográfica constitui requisito fundamental para a clareza e a credibilidade dos textos produzidos em contextos acadêmicos, administrativos e institucionais, nos quais desvios gráficos podem comprometer a compreensão do enunciado e a formalidade exigida.

Considerando esse aspecto normativo da língua portuguesa, assinale a alternativa em que a frase apresenta **ERRO** de grafia, segundo a ortografia oficial vigente.

- (A) A ascensão funcional no serviço público está condicionada ao cumprimento de critérios legais, avaliativos e meritocráticos.
- (B) O parecer técnico ressaltou a interseção entre planejamento estratégico e eficiência administrativa.
- (C) A ascensão social observada no período republicano esteve associada a transformações econômicas e educacionais.
- (D) O relatório final recomendou a retificação de inconsistências identificadas ao longo do processo de auditoria.
- (E) A análise destacou a proeminência de determinados atores institucionais no processo decisório.

Questão 12

Acerca do emprego da regência verbal, segundo a norma-padrão da língua portuguesa, julgue as frases abaixo.

- I. O gestor assistiu ao seminário sobre inovação pública.
- II. Ela preferiu estudar do que trabalhar naquele dia.
- III. O servidor implicou em atraso no processo administrativo.

Está(ão) correta(s) a(s) seguinte(s) proposição(ões).

- (A) III, apenas.
- (B) I e III, apenas.
- (C) II e III, apenas.
- (D) II, apenas.
- (E) I, apenas.

Questão 13

A concordância verbal e a concordância nominal constituem mecanismos centrais de coesão e correção gramatical na Língua Portuguesa.

Assinale a alternativa em que se apresenta erro de concordância verbal e/ou nominal.

- (A) Havia muitos candidatos aguardando o início da prova.
- (B) Fazem dois anos que o edital foi publicado.
- (C) A maioria dos alunos foi aprovada no processo seletivo.
- (D) É proibida a entrada de pessoas não autorizadas.
- (E) Existe divergência entre os dados apresentados e os resultados finais.

Questão 14

As locuções verbais, também denominadas perífrases verbais, constituem construções sintático-semânticas importantes para a Língua Portuguesa.

Do ponto de vista morfossintático, a locução verbal caracteriza-se pela:

- (A) Presença de dois verbos plenos, ambos com significado lexical completo e predicação autônoma no enunciado.
- (B) Associação obrigatória entre um verbo flexionado e uma oração subordinada reduzida de infinitivo, configurando relação de subordinação sintática.
- (C) Combinação de verbos que mantêm autonomia sintática e admitem flexão independente de tempo, modo e pessoa.
- (D) Estrutura verbal empregada exclusivamente como recurso estilístico, para além do acréscimo de valores de sentido ao tempo verbal simples.
- (E) Combinação de um verbo auxiliar flexionado e um verbo principal em forma nominal, funcionando como uma única unidade predicativa.

Questão 15

Leia o período a seguir:

“Durante a pesquisa, a historiadora analisou cuidadosamente os documentos inéditos.”

Considerando a função sintática, assinale a alternativa que classifica corretamente o termo “os documentos inéditos” no contexto da oração.

- (A) Complemento nominal.
- (B) Objeto indireto.
- (C) Objeto direto.
- (D) Adjunto adverbial.
- (E) Predicativo do objeto.

Questão 16

No âmbito dos estudos morfológicos da Língua Portuguesa, analisa-se a estrutura interna das palavras a partir da identificação de seus morfemas constitutivos e de suas funções gramaticais.

Considerando a forma verbal “cantávamos”, assinale a alternativa que classifica corretamente a palavra quanto à presença e à função dos morfemas que a compõem.

- (A) Palavra simples, constituída exclusivamente por radical, sem ocorrência de morfemas flexionais.
- (B) Forma verbal derivada por sufixação, na qual o acréscimo do segmento -ávamos cria um novo item lexical.
- (C) Palavra flexionada, que apresenta desinências modo-temporal e número-pessoal, responsáveis pela marcação de tempo, modo e pessoa do discurso.
- (D) Desinência verbal autônoma, dotada de significado lexical independente e responsável pela formação do verbo.
- (E) Composição por aglutinação, resultante da fusão de dois radicais verbais com alteração fonológica.

Questão 17

Os advérbios constituem uma classe gramatical cuja função central é modificar o sentido de verbos, adjetivos, outros advérbios e, em determinados contextos, até mesmo orações inteiras. Sobre esse assunto, julgue as sentenças abaixo como VERDADEIRAS (V) ou FALSAS (F).

() Do ponto de vista funcional e semântico, os advérbios operam como marcadores de circunstância, acrescentando informações relativas a tempo, modo, lugar, intensidade, negação, afirmação, dúvida, causa, finalidade, entre outras relações semânticas fundamentais para a construção do sentido do enunciado.

() Do ponto de vista morfossintático, o advérbio caracteriza-se por não sofrer flexão de gênero, apenas de número, o que o distingue de classes como o adjetivo.

() Do ponto de vista sintático-discursivo, os advérbios apresentam grande mobilidade posicional, o que pode gerar efeitos de sentido relevantes.

A sequência correta é:

- (A) V – V – F
- (B) F – V – V
- (C) V – V – V
- (D) V – F – V
- (E) V – F – F

Questão 18

Em textos acadêmicos, jurídicos e técnicos, a ambiguidade pode comprometer a precisão interpretativa e gerar múltiplas leituras não controladas. Analise o fragmento abaixo:

“A autorização foi concedida após a análise do relatório do diretor.”

Considerando os princípios da semântica e da análise sintática, assinale a alternativa que explica corretamente por que esse enunciado é ambíguo.

- (A) Porque o verbo “conceder” admite diferentes valores aspectuais.
- (B) Porque o sintagma preposicionado admite mais de uma possibilidade de vinculação sintática no interior da estrutura frasal.
- (C) Porque o substantivo “relatório” apresenta homonímia estrutural.
- (D) Porque há violação do princípio da coesão referencial.
- (E) Porque o enunciado depende exclusivamente de inferências pragmáticas externas ao texto.

Questão 19

A antonímia estabelece uma relação de oposição semântica entre palavras, podendo assumir diferentes configurações conceituais.

Sobre esse assunto, assinale a alternativa que apresenta corretamente uma frase com um antônimo para a palavra **estanque**.

- (A) O ato não pode ser apenas instrumental.
- (B) O acordo foi posteriormente formalizado.
- (C) Oposição conceitual fundamental em ciência e filosofia.
- (D) O modelo anterior era dinâmico.
- (E) O tema deixou de ser central e passou a ter papel residual.

Questão 20

Com relação à classificação dos conectivos/conjunções, julgue as sentenças abaixo como VERDADEIRAS (V) ou FALSAS (F).

- () “A sessão foi suspensa porque não havia quórum suficiente.” (conjunção subordinativa causal)
- () “O relatório foi entregue, porém com atraso.” (conjunção subordinativa adversativa).
- () “Se o relatório foi emitido corretamente, o projeto será executado.” (conjunção coordenativa condicional).

A sequência correta é:

- (A) V – V – F
- (B) F – V – V
- (C) V – V – V
- (D) V – F – V
- (E) V – F – F

NOÇÕES DE ADMINISTRAÇÃO PÚBLICA**Questão 21**

A atuação do servidor público está submetida não apenas à legalidade estrita, mas também a padrões éticos que orientam o exercício da função pública. Esses padrões visam assegurar a confiança da sociedade na Administração e a adequada realização do interesse público.

Nesse contexto, é correto afirmar que:

- (A) a ética funcional exige que o agente público atue com probidade, lealdade institucional e observância dos princípios administrativos.
- (B) a conduta ética do servidor limita-se ao cumprimento formal das normas legais.
- (C) a moralidade administrativa se confunde integralmente com a moral privada do agente público.
- (D) a ética funcional afasta a possibilidade de responsabilização administrativa do servidor.
- (E) o respeito à ética funcional dispensa a observância do princípio da legalidade.

Questão 22

A Lei Orgânica do Município de Alto Alegre dos Parecis disciplina a organização e o funcionamento do Poder Legislativo municipal. Nesse contexto, a Câmara Municipal exerce funções que vão além da elaboração das leis.

Considerando as disposições da Lei Orgânica, é correto afirmar que compete à Câmara Municipal:

- (A) executar diretamente as políticas públicas municipais.
- (B) administrar os serviços públicos municipais de forma direta.
- (C) nomear servidores para cargos do Poder Executivo.
- (D) exercer exclusivamente funções consultivas em relação ao Prefeito.
- (E) exercer a fiscalização contábil, financeira, orçamentária e patrimonial do Município.

Questão 23

Os atos administrativos podem ser extintos por diferentes mecanismos, conforme a legalidade ou a conveniência de sua manutenção. A correta compreensão dessas formas de extinção é essencial para o controle da atuação administrativa.

Considerando essa temática, é correto afirmar que:

- (A) a anulação e a revogação decorrem exclusivamente de ilegalidade do ato.
- (B) a revogação ocorre apenas por determinação do Poder Judiciário.
- (C) a anulação pressupõe juízo discricionário da Administração.
- (D) a anulação decorre de ilegalidade, enquanto a revogação decorre de juízo de conveniência e oportunidade.
- (E) a revogação mantém os efeitos futuros do ato ilegal.

Questão 24

A licitação é o procedimento administrativo destinado a selecionar a proposta mais vantajosa para a Administração Pública. Em determinadas situações, a legislação admite a contratação direta, desde que atendidos requisitos específicos.

Considerando esse contexto, assinale a alternativa **INCORRETA**.

- (A) A inexigibilidade de licitação está relacionada à inviabilidade de competição.
- (B) A contratação direta exige motivação e observância dos princípios administrativos.
- (C) A dispensa de licitação ocorre quando a competição é juridicamente possível, mas a lei autoriza a contratação direta.
- (D) A inexigibilidade de licitação decorre de opção discricionária ampla do gestor público.
- (E) A contratação direta não afasta o dever de controle pelos órgãos competentes.

Questão 25

Os princípios da Administração Pública orientam a atuação dos agentes públicos e condicionam a validade dos atos administrativos. Alguns desses princípios estão expressamente previstos na Constituição, enquanto outros são reconhecidos pela doutrina e pela jurisprudência. Analise as afirmativas a seguir:

- I. O princípio da legalidade impõe que a Administração atue conforme a lei.
- II. O princípio da moralidade exige conduta ética compatível com o interesse público.
- III. O princípio da eficiência afasta a necessidade de observância da legalidade formal.

Está(ão) correta(s):

- (A) I e III, apenas.
- (B) I e II, apenas.
- (C) II e III, apenas.
- (D) I, II e III.
- (E) II, apenas.

Questão 26

Um gestor público identifica que determinado contrato administrativo, embora válido em sua origem, deixou de atender ao interesse público em razão de mudanças supervenientes. Diante dessa situação, pretende extinguir o ajuste sem apontar ilegalidade.

Nessa hipótese, é correto afirmar que o gestor pode:

- (A) anular o contrato por vício de legalidade superveniente.
- (B) manter o contrato até o término do prazo original.
- (C) rescindir o contrato sem necessidade de motivação.
- (D) revogar o contrato por motivo de conveniência administrativa.
- (E) declarar a nulidade do contrato por ato discricionário.

Questão 27

O controle da Administração Pública é exercido por diferentes órgãos e em distintas esferas, com finalidades específicas. Esse controle busca assegurar a legalidade, a legitimidade e a adequada aplicação dos recursos públicos. Analise as afirmativas a seguir:

- I. O controle externo da Administração Pública municipal é exercido pelo Poder Legislativo, com o auxílio do Tribunal de Contas.
- II. O controle interno integra a própria estrutura administrativa e atua de forma preventiva e corretiva.
- III. O controle exercido pelo Tribunal de Contas substitui o controle político exercido pela Câmara Municipal.

Assinale a alternativa correta.

- (A) V – V – V
- (B) V – V – F
- (C) F – V – F
- (D) V – F – F
- (E) F – F – F

Questão 28

Um servidor público, no exercício de suas funções, utiliza informações obtidas em razão do cargo para favorecer terceiro em procedimento administrativo. A conduta não gera dano material imediato ao erário, mas compromete a imparcialidade e a confiança na atuação estatal.

Considerando esse cenário, assinale a alternativa **INCORRETA**.

- (A) A conduta pode configurar infração administrativa, ainda que não haja dano ao erário.
- (B) O uso indevido de informação funcional pode caracterizar desvio de finalidade.
- (C) A ausência de prejuízo financeiro direto impede a responsabilização do servidor por violação a dever funcional.
- (D) A responsabilização do servidor pode ocorrer independentemente da esfera penal.
- (E) A análise da conduta deve considerar os princípios da moralidade e da impessoalidade.

Questão 29

Os contratos administrativos possuem regime jurídico próprio, marcado por prerrogativas da Administração e pela busca do interesse público. Essas características influenciam tanto a execução quanto a extinção desses ajustes.

Considerando esse contexto, assinale a alternativa **INCORRETA**.

- (A) A Administração pode rescindir unilateralmente o contrato nas hipóteses previstas em lei.
- (B) Os contratos administrativos submetem-se a cláusulas que refletem a supremacia do interesse público.
- (C) A duração do contrato está condicionada às regras legais aplicáveis à espécie contratual.
- (D) A extinção do contrato pode decorrer de razões de interesse público superveniente.
- (E) A prorrogação contratual é admitida livremente, desde que haja concordância entre as partes.

Questão 30

As políticas públicas constituem instrumentos de atuação do Estado voltados à concretização de direitos e à solução de problemas coletivos. Sua formulação e execução envolvem decisões administrativas, políticas e técnicas. Analise as afirmativas a seguir:

- I. As políticas públicas podem ser classificadas conforme seus objetivos e instrumentos de implementação.
- II. A formulação de políticas públicas prescinde de planejamento administrativo.
- III. A execução de políticas públicas pode envolver diferentes órgãos e entidades da Administração.

Assinale a alternativa correta.

- (A) I e III, apenas.
- (B) I e II, apenas.
- (C) II e III, apenas.
- (D) I, II e III.
- (E) III, apenas.

HISTÓRIA E GEOGRAFIA DE RONDÔNIA

Questão 31

A evolução político-administrativa de Rondônia não pode ser compreendida apenas como resultado do crescimento populacional ou econômico, mas como parte de uma estratégia mais ampla do Estado brasileiro para a Amazônia.

Nessa perspectiva, é correto afirmar que:

- (A) a criação do Território Federal do Guaporé e, posteriormente, do estado de Rondônia esteve vinculada à necessidade de maior controle político, administrativo e territorial da região amazônica.
- (B) a transformação do território em estado decorreu majoritariamente da pressão de elites econômicas locais.
- (C) a evolução político-administrativa ocorreu de forma independente das políticas nacionais para a Amazônia.
- (D) a criação do estado de Rondônia teve impacto restrito à organização municipal, sem reflexos territoriais mais amplos.
- (E) o processo político-administrativo teve pouca relação com estratégias de integração nacional.

Questão 32

O Zoneamento Ecológico de Rondônia deve ser analisado como instrumento de política territorial e ambiental. Analise as afirmativas a seguir:

- I. O zoneamento busca compatibilizar atividades econômicas com as características ambientais do território.
- II. O Zoneamento Ecológico interfere diretamente nas formas de uso e ocupação da terra.
- III. O zoneamento tem como principal efeito eliminar conflitos socioambientais no estado.
- IV. O Zoneamento Ecológico está relacionado a estratégias de planejamento e desenvolvimento sustentável.

Assinale a alternativa correta.

- (A) V – F – F – V
- (B) F – V – V – F
- (C) V – V – F – V
- (D) V – V – V – F
- (E) F – F – F – V

Questão 33

A história da ocupação e da organização territorial de Rondônia envolve conflitos, políticas estatais e interesses econômicos diversos.

Considerando esse processo, assinale a alternativa **INCORRETA**.

- (A) A presença de políticas estatais influenciou a reorganização administrativa da região ao longo do tempo.
- (B) Atividades econômicas contribuíram para redefinir a ocupação e o uso da terra no território rondoniense.
- (C) A formação do estado de Rondônia esteve relacionada a mudanças institucionais e administrativas.
- (D) A dinâmica histórica regional envolveu disputas por território e recursos naturais.
- (E) A ocupação territorial de Rondônia ocorreu sem conflitos relevantes entre povos indígenas e grupos econômicos.

Questão 34

A análise geográfica de Rondônia exige a articulação entre fatores naturais, econômicos e sociais. Analise as afirmativas a seguir:

- I. O relevo e a hidrografia influenciam a distribuição das atividades produtivas no estado.
- II. A agropecuária contribuiu para transformações na paisagem rural e na organização territorial.
- III. O crescimento das áreas urbanas ocorreu de forma desconectada das dinâmicas econômicas regionais.
- IV. A ocupação do território resultou em mudanças nas relações entre espaço rural e urbano.

Estão corretas:

- (A) I, II e III, apenas.
(B) I, II e IV, apenas.
(C) I, III e IV, apenas.
(D) II, III e IV, apenas.
(E) I, II, III e IV.

Questão 35

Um município de Rondônia apresenta expansão recente da agropecuária, crescimento populacional acelerado e aumento de conflitos pelo uso da terra, inclusive em áreas próximas a territórios tradicionalmente ocupados por povos indígenas.

Diante desse cenário, uma política pública alinhada ao planejamento territorial e aos princípios de sustentabilidade deve priorizar:

- (A) a liberação irrestrita de novas áreas para exploração econômica, como forma de estimular o crescimento regional.
(B) a substituição das atividades rurais por processos de urbanização acelerada.
(C) a transferência da gestão territorial para agentes privados.
(D) a aplicação do Zoneamento Ecológico como instrumento de orientação do uso da terra, conciliando atividades econômicas, preservação ambiental e interesses sociais.
(E) a desconsideração das características ambientais em favor do aumento da produção.

CONHECIMENTOS ESPECÍFICOS

A Constituição Federal de 1988 estabeleceu a saúde como direito de todos e dever do Estado, integrando-a à Seguridade Social e determinando o acesso universal e igualitário às ações e serviços de saúde. Esse marco constitucional fundamentou a criação de um sistema público voltado à promoção, proteção e recuperação da saúde da população.

A Lei Federal nº 8.080/1990 regulamentou esses princípios ao instituir o Sistema Único de Saúde (SUS), definindo seus princípios doutrinários e organizativos, bem como as responsabilidades das três esferas de governo na gestão e execução das políticas de saúde.

Complementando esse marco legal, a Lei Federal nº 8.142/1990 assegurou a participação da comunidade na gestão do SUS, por meio de Conselhos e Conferências de Saúde, e estabeleceu critérios para o repasse de recursos financeiros, fortalecendo o controle social e a descentralização do sistema.

Nesse contexto, responda às questões 36 e 37.

Questão 36

No contexto do Sistema Único de Saúde (SUS), um fonoaudiólogo que atua na Atenção Primária à Saúde identifica elevada prevalência de alterações de linguagem em crianças de determinada região, associadas a condições socioambientais precárias e ao acesso tardio aos serviços especializados.

Considerando os fundamentos constitucionais da Seguridade Social/Saúde e o arcabouço normativo das Leis nº 8.080/1990 e nº 8.142/1990, é correto afirmar que a atuação desse profissional deve:

- (A) restringir-se à reabilitação clínica individual, uma vez que ações coletivas extrapolam suas atribuições legais no âmbito do SUS.
(B) priorizar exclusivamente o atendimento especializado ambulatorial, visto que a integralidade da atenção se concretiza apenas nos níveis secundário e terciário.
(C) articular ações de promoção, prevenção e reabilitação em saúde, integrar-se à equipe multiprofissional e participar de instâncias de controle social, em consonância com os princípios da universalidade, integralidade e participação da comunidade.
(D) atuar de forma autônoma e desvinculada das políticas públicas locais, pois a descentralização do SUS transfere toda a responsabilidade pela saúde aos municípios.
(E) desenvolver ações apenas mediante demanda espontânea, já que o planejamento ascendente e participativo não se aplica às categorias profissionais da saúde.

Questão 37

Um fonoaudiólogo integrante de uma equipe multiprofissional de um Centro Especializado em Reabilitação (CER), vinculado ao SUS, participa da elaboração do Plano Municipal de Saúde após identificação de aumento de agravos relacionados à comunicação e deglutição em populações idosas e pessoas com deficiência.

À luz da Constituição Federal de 1988, da Lei nº 8.080/1990 e da Lei nº 8.142/1990, assinale a alternativa que expressa corretamente a atuação desse profissional no planejamento e na gestão das ações de saúde.

- (A) A participação do fonoaudiólogo no planejamento é facultativa, uma vez que a definição de prioridades e metas compete exclusivamente aos gestores e não envolve categorias profissionais específicas.
- (B) O fonoaudiólogo deve limitar sua contribuição a dados clínicos individuais, pois o planejamento em saúde no SUS não considera determinantes sociais nem análise epidemiológica dos agravos.
- (C) A atuação do fonoaudiólogo deve estar alinhada aos princípios da descentralização e da integralidade, contribuindo com informações epidemiológicas, ações intersetoriais e estratégias de cuidado contínuo, articuladas entre os diferentes níveis de atenção.
- (D) A inserção do fonoaudiólogo em instâncias de planejamento viola o princípio da hierarquização, que restringe a tomada de decisão aos níveis federal e estadual.
- (E) O profissional deve concentrar suas ações apenas na reabilitação especializada, pois a promoção da saúde e a prevenção de agravos não se aplicam às áreas da comunicação e da deglutição.

Questão 38

Durante a avaliação audiológica de um adulto encaminhado pelo serviço de Neurologia do SUS, o fonoaudiólogo observa discrepância entre os limiares tonais, o crescimento da sensação sonora e a queixa funcional de dificuldade de compreensão da fala, especialmente em ambientes ruidosos. Além disso, exames complementares sugerem comprometimento de estruturas centrais da via auditiva, exigindo interpretação integrada dos fundamentos de neuroanatomofisiologia da audição, bem como de conceitos de acústica e psicoacústica para o adequado diagnóstico diferencial e definição da conduta terapêutica. Com base nesse contexto, analise as afirmativas a seguir:

- I. A tonotopia da membrana basilar decorre das variações progressivas de sua largura e rigidez, permitindo a codificação espacial das frequências sonoras, o que auxilia o fonoaudiólogo na correlação entre padrões audiométricos e possíveis sítios de lesão coclear.
- II. A transdução mecanoelétrica do som ocorre predominantemente nas células ciliadas internas, por meio da deflexão dos estereocílios, abertura de canais iônicos dependentes de deslocamento mecânico e liberação de glutamato nas sinapses com as fibras do nervo coclear.
- III. O recrutamento auditivo, frequentemente investigado em casos de queixa de desconforto a sons intensos, é característico de lesões retrococleares e se manifesta por crescimento lento da sensação sonora.
- IV. Do ponto de vista acústico, a intensidade sonora relaciona-se à energia da onda e ao nível de pressão sonora; sob a perspectiva psicoacústica, essa grandeza é percebida como sonoridade, a qual apresenta relação não linear com o estímulo físico.
- V. A dificuldade de localização sonora referida pelo paciente pode ser explicada por alterações no processamento das diferenças interaurais de tempo e de intensidade, mediadas por núcleos do complexo olivar superior no tronco encefálico.

Assinale a alternativa correta:

- (A) apenas as afirmativas I, II e V estão corretas.
- (B) apenas as afirmativas I, II, IV e V estão corretas.
- (C) apenas as afirmativas II, III e IV estão corretas.
- (D) apenas as afirmativas I, III e V estão corretas.
- (E) Todas as afirmativas estão corretas.

Questão 39

Um recém-nascido a termo, com 36 horas de vida, filho de mãe com histórico de infecção por citomegalovírus durante a gestação, realizou Triagem Auditiva Neonatal (TAN) antes da alta hospitalar. O exame evidenciou “falha” bilateral nas Emissões Otoacústicas Evocadas Transientes (EOAT). O recém-nascido encontra-se clinicamente estável, sem intercorrências neonatais graves.

Com base nas diretrizes da Triagem Auditiva Neonatal, os fatores de risco para perda auditiva e a atuação do fonoaudiólogo, qual é a conduta mais adequada nesse caso?

- (A) Encaminhar o recém-nascido para avaliação audiológica diagnóstica completa, incluindo Potencial Evocado Auditivo de Tronco Encefálico (PEATE), assegurando acompanhamento sistemático do desenvolvimento auditivo e de linguagem.
- (B) Encaminhar imediatamente o recém-nascido para adaptação de próteses auditivas, considerando o risco elevado de perda auditiva neurossensorial.
- (C) Repetir a triagem exclusivamente com EOAT após 30 dias de vida, independentemente da presença de indicadores de risco para deficiência auditiva.
- (D) Considerar o resultado como falso-positivo, uma vez que a TAN realizada nas primeiras 48 horas apresenta alta taxa de falhas, dispensando novos encaminhamentos.
- (E) Aguardar sinais de atraso no desenvolvimento da linguagem para então iniciar investigação audiológica, evitando intervenções desnecessárias no período neonatal.

Questão 40

Um paciente de 54 anos procura atendimento fonoaudiológico com queixa de perda auditiva progressiva unilateral à esquerda, acompanhada de zumbido contínuo e dificuldade de compreensão da fala, especialmente em ambientes silenciosos. A audiometria tonal liminar evidencia perda auditiva neurossensorial assimétrica, mais acentuada em altas frequências no ouvido esquerdo, enquanto o índice de reconhecimento de fala encontra-se desproporcionalmente reduzido em relação ao grau da perda. A imitancimetria apresenta curvas timpanométricas tipo A bilateralmente e ausência de reflexos acústicos no ouvido esquerdo.

Com a atuação do fonoaudiólogo no diagnóstico diferencial, qual a hipótese mais provável (considerando as patologias do sistema auditivo) e a conduta mais adequada nesse contexto clínico?

- (A) Presbiacusia, com indicação prioritária de adaptação de aparelhos de amplificação sonora individual (AASI) bilateralmente.
- (B) Otosclerose coclear, com orientação para acompanhamento clínico e terapia fonoaudiológica exclusiva.
- (C) Perda auditiva induzida por ruído, com monitoramento audiológico periódico e orientações de conservação auditiva.
- (D) Perda auditiva condutiva crônica, com encaminhamento para tratamento clínico medicamentoso e posterior reavaliação audiológica.
- (E) Lesão retrococlear, como schwannoma vestibular, com encaminhamento para avaliação otoneurológica e exames eletrofisiológicos e de imagem.

Questão 41

Um fonoaudiólogo integrante do Serviço Especializado em Engenharia de Segurança e em Medicina do Trabalho (SESMT) de uma indústria metalúrgica acompanha trabalhadores expostos a níveis de ruído acima de 85 dB(A) por jornada prolongada. Durante o Programa de Conservação Auditiva (PCA), um operador de máquinas, com 12 anos de exposição ocupacional, apresenta audiometria tonal liminar evidenciando entalhe audiométrico bilateral em 4.000 Hz, com preservação relativa das frequências graves, além de queixa de zumbido intermitente ao final da jornada.

Considerando os achados audiológicos, a história ocupacional do trabalhador e os princípios da prevenção e intervenção audiológica na saúde do trabalhador, qual alternativa traduz de forma mais adequada a atuação técnico-científica e preventiva do fonoaudiólogo nesse contexto?

- (A) Indicar afastamento imediato e definitivo do trabalhador de qualquer atividade laboral, independentemente de avaliação multiprofissional.
- (B) Caracterizar a perda auditiva como irreversível e restringir a atuação fonoaudiológica ao controle audiométrico anual, sem necessidade de intervenções educativas ou ambientais.
- (C) Fortalecer e reavaliar as ações do Programa de Conservação Auditiva, incluindo educação em saúde, orientação e fiscalização do uso de EPI, monitoramento audiológico periódico e articulação com medidas coletivas de controle do ruído.
- (D) Encaminhar diretamente para adaptação de aparelhos de amplificação sonora individual (AASI), visto que a prevenção não modifica a evolução da perda auditiva ocupacional.
- (E) Atribuir os achados audiométricos ao envelhecimento, descartando a relação entre exposição ao ruído e alterações auditivas.

Questão 42

Um paciente de 47 anos, sexo masculino, é encaminhado ao serviço de Fonoaudiologia após Acidente Vascular Cerebral (AVC) isquêmico em território da artéria cerebral média esquerda. Apresenta fala não fluente, esforço articulatorio, frases curtas, agramatismo, compreensão auditiva relativamente preservada e dificuldade significativa na programação motora da fala. O exame neurológico evidencia lesão predominante em regiões frontais inferiores do hemisfério esquerdo. No âmbito da anatomofisiologia da fala e da linguagem aplicada à fonoaudiologia, analise as afirmativas a seguir e assinale V (verdadeiro) ou F (falso):

O quadro clínico descrito é compatível com afasia de Broca, associada a lesão na região do giro frontal inferior do hemisfério dominante, com preservação relativa da compreensão da linguagem.

A dificuldade na programação motora da fala sugere comprometimento das áreas pré-motoras, podendo coexistir com apraxia de fala, condição distinta da disartria por não envolver, primariamente, fraqueza ou paralisia muscular.

A produção de fala não fluente nesse caso decorre exclusivamente de alterações periféricas dos órgãos fonoarticulatórios, sem relação direta com o processamento cortical da linguagem.

O hemisfério cerebral esquerdo, na maioria dos indivíduos destros, é especializado para os aspectos formais da linguagem, como sintaxe e morfologia, enquanto o direito contribui para elementos prosódicos e pragmáticos.

Lesões no território da artéria cerebral média esquerda podem comprometer simultaneamente áreas corticais e subcorticais envolvidas na fala e na linguagem, impactando múltiplos níveis do processamento linguístico.

Assinale a opção correta.

- (A) V – F – F – V – V
- (B) V – V – F – V – V
- (C) F – F – F – V – V
- (D) V – V – V – V – F
- (E) F – V – F – F – V

Questão 43

Um fonoaudiólogo que atua em um serviço público de saúde acompanha, em diferentes contextos assistenciais, indivíduos em distintos ciclos do desenvolvimento humano. Em sua prática clínica, avalia uma criança de 3 anos com vocabulário restrito e processos fonológicos não esperados para a idade; um escolar de 7 anos com dificuldades persistentes na leitura e escrita; e um idoso de 72 anos com queixa de lentificação da fala e dificuldade de evocação lexical, sem alterações neurológicas evidentes.

À luz das teorias de aquisição e desenvolvimento da linguagem, do desenvolvimento típico da linguagem oral e escrita, bem como das mudanças linguísticas associadas ao envelhecimento, assinale a alternativa correta.

- (A) As dificuldades de linguagem observadas na infância e na escolarização decorrem predominantemente de fatores maturacionais, sendo pouco influenciadas pelas interações sociais e linguísticas do ambiente.
- (B) Processos fonológicos como simplificação de encontros consonantais e substituições articulatórias são esperados em qualquer faixa etária, não sendo indicativos de atraso ou transtorno fonológico na infância.
- (C) O desenvolvimento da linguagem escrita é independente da linguagem oral, de modo que dificuldades fonológicas não interferem significativamente na aquisição da leitura e da escrita.
- (D) A lentificação do processamento linguístico e a dificuldade de acesso lexical no envelhecimento típico podem ocorrer sem prejuízo global da competência linguística, diferindo de quadros neurodegenerativos.
- (E) As teorias inatistas explicam integralmente o desenvolvimento da linguagem, dispensando a influência de fatores cognitivos, sociais e culturais ao longo do ciclo vital.

Questão 44

Durante a avaliação fonoaudiológica de um paciente adulto com histórico de Acidente Vascular Cerebral isquêmico em tronco encefálico, o fonoaudiólogo realiza exame detalhado dos órgãos fonoarticulatórios (lábios, língua, bochechas, palato duro e mole, mandíbula e laringe) e das funções neurovegetativas associadas à comunicação e à deglutição.

Considerando os fundamentos da avaliação fonoaudiológica estrutural e funcional, assinale a alternativa **INCORRETA**.

- (A) A avaliação da mobilidade, tonicidade e simetria dos órgãos fonoarticulatórios permite inferir o grau de comprometimento neuromuscular e sua repercussão sobre a fala e a deglutição.
- (B) A observação clínica das funções neurovegetativas, como respiração, sucção, mastigação e deglutição, fornece subsídios para o diagnóstico fonoaudiológico e para a definição de condutas terapêuticas.
- (C) A presença de reflexos orais patológicos em adultos, como o reflexo de busca e o reflexo de sucção, pode indicar comprometimento neurológico central e deve ser registrada na avaliação fonoaudiológica.
- (D) A avaliação da sensibilidade oral tem importância secundária, uma vez que alterações sensoriais não interferem de forma significativa na segurança e eficiência da deglutição.
- (E) A análise da coordenação entre respiração, fonação e deglutição é fundamental para a prevenção de aspiração e outras complicações respiratórias em pacientes neurológicos.

Questão 45

No decurso de uma avaliação fonoaudiológica dos órgãos fonoarticulatórios e das funções neurovegetativas, um fonoaudiólogo atende um paciente de 65 anos com queixa de dificuldade progressiva para falar e engolir. A inspeção intraoral evidencia língua com aspecto ressecado, fissurado, redução de volume (atrofia), diminuição da mobilidade e sinais de hipossalivação. O paciente também refere lentificação motora global e rigidez muscular ao longo dos últimos anos. A imagem 01 exemplifica o relato e a realização de uma inspeção intraoral.

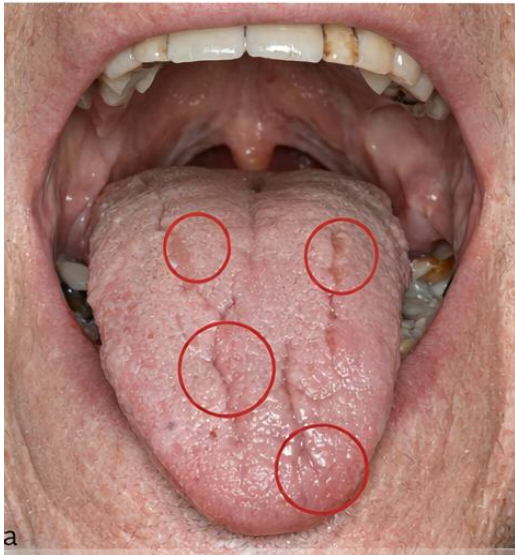


Imagem 01: Representação de avaliação dos órgãos fonoarticulatórios de paciente.

Com base na inspeção da imagem apresentada e na avaliação funcional das estruturas envolvidas na fala e na deglutição, qual hipótese diagnóstica é compatível com o caso clínico descrito?

- (A) Doença de Alzheimer, caracterizada predominantemente por alterações cognitivas e linguísticas de origem cortical, sem repercussão inicial significativa sobre os órgãos fonoarticulatórios e as funções neurovegetativas.
- (B) Disfonia espasmódica, relacionada a distúrbio focal da laringe, com impacto principal na emissão vocal, sem alterações estruturais relevantes de língua e deglutição.
- (C) Síndrome de Sjögren, doença autoimune que cursa com hipossalivação e mucosas secas, porém sem associação obrigatória com alterações motoras orais ou lentificação neuromotora global.
- (D) Paralisia facial periférica, caracterizada por comprometimento motor unilateral da musculatura da mímica facial, sem envolvimento primário da língua e das funções autonômicas.
- (E) Doença de Parkinson, associada a hipocinesia, rigidez muscular, alterações das funções neurovegetativas, comprometimento progressivo da fala e da deglutição, além de sinais motores orais como atrofia e redução da mobilidade lingual.

Questão 46

O manejo das alterações das funções estomatognáticas — respiração, sucção, mastigação, deglutição e fala — requer avaliação clínica minuciosa, formulação de hipóteses diagnósticas, realização de diagnóstico diferencial, bem como definição de estratégias de prevenção, intervenção e conduta terapêutica, considerando os aspectos estruturais, funcionais, neuromotores e comportamentais do indivíduo, além da articulação com a equipe multiprofissional.

À luz dos princípios técnicos e científicos que norteiam a prática fonoaudiológica baseada em evidências, indique a opção **INCORRETA**.

- (A) Na respiração oral crônica, o fonoaudiólogo deve realizar avaliação miofuncional orofacial detalhada, considerando postura de lábios e língua, tônus muscular e padrão respiratório, sendo fundamental o encaminhamento para avaliação médica quando há suspeita de obstrução nasal estrutural ou funcional.
- (B) Alterações persistentes do padrão de sucção após o período esperado para a transição alimentar podem repercutir negativamente no desenvolvimento da mastigação, da deglutição e da fala, justificando intervenção fonoaudiológica precoce com enfoque nas funções orais.
- (C) Na mastigação unilateral crônica, a intervenção fonoaudiológica restringe-se à estimulação muscular orofacial, sendo desnecessária a investigação de fatores oclusais, hábitos deletérios ou alterações estruturais associadas.
- (D) A disfagia orofaríngea pode apresentar diferentes etiologias, exigindo diagnóstico diferencial cuidadoso; a conduta fonoaudiológica deve ser individualizada e pode incluir adaptações de consistência alimentar, manobras posturais e exercícios sensório-motores.
- (E) Alterações de fala decorrentes de disfunções das funções estomatognáticas requerem abordagem terapêutica que considere não apenas os aspectos articulatórios, mas também os padrões respiratórios, mastigatórios e deglutitórios envolvidos.

Questão 47

Um recém-nascido pré-termo tardio, com 35 semanas de idade gestacional corrigida, encontra-se internado em Unidade de Terapia Intensiva Neonatal (UTIN) devido a desconforto respiratório nas primeiras horas de vida. Após estabilização clínica, a equipe multiprofissional solicita avaliação fonoaudiológica para início da alimentação por via oral. Na avaliação, o fonoaudiólogo observa: sucção não nutritiva desorganizada, padrão respiratório irregular, pausas frequentes durante a tentativa de sucção nutritiva, presença de engasgos e dessaturação de oxigênio durante a alimentação.

Na perspectiva de uma avaliação das funções orais e da segurança alimentar do recém-nascido, indique a conduta mais adequada para o contexto descrito.

- (A) Manter a oferta de alimentação por via oral em livre demanda, estimulando a adaptação fisiológica progressiva, uma vez que alterações iniciais são esperadas em recém-nascidos pré-termo.
- (B) Suspender temporariamente a alimentação por via oral, priorizar estratégias de organização sensório-motora oral e coordenação sucção–deglutição–respiração, além de reavaliar a prontidão alimentar antes de nova tentativa.
- (C) Indicar imediatamente alimentação exclusiva por copo ou colher, evitando a sucção para reduzir o risco de aspiração.
- (D) Encaminhar o recém-nascido exclusivamente para avaliação médica, uma vez que a intervenção fonoaudiológica não é indicada nesse estágio clínico.
- (E) Introduzir espessantes alimentares na dieta como primeira estratégia para reduzir os episódios de engasgos e dessaturação.

Questão 48

Um fonoaudiólogo avalia um paciente de 34 anos, destro, com diagnóstico neurológico confirmado de tumor cerebral de crescimento lento localizado na região frontal inferior esquerda. O paciente apresenta fala não fluente, com pausas frequentes, dificuldade na programação motora da fala, redução da extensão frasal e agramatismo. A compreensão auditiva encontra-se relativamente preservada, porém observa-se dificuldade em tarefas de repetição e de sequenciação motora oral voluntária. O exame neurológico evidencia discreta paresia facial central à direita, sem alterações sensoriais relevantes.

No campo de conhecimento do sistema nervoso central e periférico, bem como da especialização e das funções hemisféricas, leia as afirmativas a seguir e indique a opção correta.

- (A) A localização frontal inferior esquerda justifica o prejuízo na produção da fala e na programação motora, além da paresia facial contralateral, em função da organização cruzada das vias motoras corticonucleares.
- (B) As manifestações fonoaudiológicas são explicadas por lesão periférica dos nervos cranianos, caracterizando disartria flácida com preservação das áreas corticais da linguagem.
- (C) O quadro clínico sugere comprometimento primário do hemisfério direito, responsável pela organização sintática e morfológica da linguagem.
- (D) A dificuldade de sequenciação motora oral voluntária exclui a hipótese de apraxia de fala, sendo compatível apenas com disartria espástica.
- (E) A preservação relativa da compreensão auditiva indica que o hemisfério esquerdo não exerce papel predominante na linguagem expressiva.

Questão 49

A atuação do fonoaudiólogo no Núcleo de Apoio à Saúde da Família (NASF) está fundamentada nos princípios do Sistema Único de Saúde (SUS), com ênfase na atenção primária à saúde, no trabalho interdisciplinar, no apoio matricial, na clínica ampliada e na educação em saúde, buscando ampliar a resolutividade das equipes de Saúde da Família e qualificar o cuidado oferecido à população.

Com base nessas diretrizes e nas atribuições do fonoaudiólogo no NASF, analise as afirmativas a seguir:

- I. O fonoaudiólogo no NASF deve priorizar atendimentos individuais especializados e contínuos, assumindo a condução direta dos casos de média e alta complexidade, como forma de suprir lacunas assistenciais da rede.
- II. O apoio matricial realizado pelo fonoaudiólogo envolve ações técnico-pedagógicas junto às equipes de Saúde da Família, incluindo discussão de casos, construção compartilhada de projetos terapêuticos singulares e ações educativas voltadas à promoção da saúde da comunicação.
- III. As ações fonoaudiológicas no NASF devem contemplar estratégias de prevenção e promoção da saúde nos diferentes ciclos de vida, integradas ao território e às necessidades identificadas pela equipe, respeitando os princípios da integralidade e da equidade.
- IV. O fonoaudiólogo no NASF atua de forma isolada, sendo responsável exclusivo pelo planejamento, execução e avaliação das ações relacionadas à comunicação humana, sem necessidade de articulação com outros profissionais da equipe.
- V. A participação do fonoaudiólogo em atividades coletivas, grupos educativos e ações intersetoriais no território constitui parte fundamental de sua atuação no NASF, ampliando o acesso e o impacto das ações em saúde.

Assinale a alternativa correta.

- (A) Apenas as afirmativas II, III e V estão corretas.
- (B) Apenas as afirmativas I, II e IV estão corretas.
- (C) Apenas as afirmativas I, III e V estão corretas.
- (D) Apenas as afirmativas II e III estão corretas.
- (E) Todas as afirmativas estão incorretas.

Questão 50

Um município de médio porte organiza sua assistência à pessoa com deficiência no âmbito da Rede de Atenção à Saúde, com articulação entre a Atenção Primária à Saúde (APS), a Rede de Cuidados à Pessoa com Deficiência (RCPD) e serviços especializados de média complexidade. Nesse contexto, um fonoaudiólogo atua de forma integrada entre a Unidade de Saúde da Família, o Centro Especializado em Reabilitação (CER II) e a rede escolar do território. Um adolescente de 14 anos, com perda auditiva neurossensorial bilateral moderada, usuário de aparelho de amplificação sonora individual (AASI), apresenta dificuldades persistentes de comunicação funcional no ambiente escolar, baixa adesão ao uso do dispositivo e atraso no desenvolvimento da linguagem escrita. O caso é discutido em reunião de matriciamento entre a APS e o serviço especializado.

À luz dos princípios das Redes de Atenção à Saúde, da organização das redes temáticas e da atuação do fonoaudiólogo nesse contexto, qual é a conduta mais adequada para garantir a integralidade e a continuidade do cuidado?

- (A) Centralizar o acompanhamento do adolescente exclusivamente no serviço especializado, uma vez que as ações fonoaudiológicas de reabilitação auditiva são atribuição restrita da média complexidade.
- (B) Encaminhar o adolescente para atendimento individual contínuo no CER, suspendendo o acompanhamento na APS para evitar duplicidade de ações e sobreposição de condutas.
- (C) Construir um Projeto Terapêutico Singular, com corresponsabilização entre APS, serviço especializado e escola, envolvendo ações de reabilitação auditiva, acompanhamento do uso do AASI, orientação familiar e estratégias de inclusão escolar.
- (D) Limitar a atuação fonoaudiológica à adaptação técnica do AASI, uma vez que as dificuldades de linguagem escrita extrapolam o escopo da Rede de Cuidados à Pessoa com Deficiência.
- (E) Priorizar intervenções clínicas individuais, uma vez que as Redes de Atenção à Saúde não contemplam ações intersetoriais no campo da comunicação humana.