



**PREFEITURA MUNICIPAL DE  
DRACENA – SP**

**PROCESSO SELETIVO**

**N.001/2026**



**PEB I – PROFESSOR DE EDUCAÇÃO BÁSICA I - ÁREA DE  
LIBRAS**

**LEIA COM ATENÇÃO AS INSTRUÇÕES ABAIXO**

1. Este **CADERNO DE QUESTÕES** contém 40 questões numeradas de 01 a 40, dispostas da seguinte maneira:
  - A) Questões de número 01 a 010, relativas à área de **LÍNGUA PORTUGUESA**.
  - B) Questões de número 11 a 20, relativa à área **DE MATEMÁTICA**.
  - C) Questões de número 21 a 30, relativas à área de **CONHECIMENTOS GERAIS**.
  - D) Questões de número 31 a 40, relativas à área de **CONHECIMENTOS ESPECÍFICOS**.
2. Confira se as quantidades e a ordem das questões do seu **CADERNO DE QUESTÕES** estão de acordo com as instruções anteriores, caso o caderno esteja incompleto, tenha defeito ou apresente qualquer divergência, comunique ao aplicador da sala, **IMEDIATAMENTE**, para que ele tome as providências cabíveis.
3. Para cada uma das questões objetivas, são apresentadas 04 opções. Apenas uma responde corretamente à questão.
4. O tempo disponível para esta prova é de **4 (QUATRO) HORAS**.
5. Reserve os últimos trinta minutos para preencher o **CARTÃO RESPOSTA**.
6. Quando terminar as provas, acene para chamar o aplicador e entregue-lhe este **CADERNO DE QUESTÕES** e o **CARTÃO RESPOSTA**.
7. Você poderá deixar o local de prova somente após decorridas uma hora do início da aplicação, podendo levar o **CADERNO DE QUESTÕES**. Após três horas do início da prova

**BOA PROVA!**

RASCUNHO

**Leia para responder às questões**

O Barqueiro do Paraíba é uma daquelas lendas que parecem nascer do próprio ritmo do rio. Em Jacareí, onde o Paraíba do Sul atravessa a cidade e organiza paisagens, pontes e memórias, a narrativa circula há gerações como aviso e assombro. Diz-se que, em tempos em que a travessia era mais incerta e dependia de embarcações, um homem passou a surgir nas margens em noites silenciosas. A presença dele não vinha acompanhada de pressa nem de conversa: vinha como um chamado, como se o rio, de repente, tivesse voz. E, quando a neblina baixa, a água parece engolir ruídos, deixando o cenário pronto para que qualquer sombra ganhe sentido.

A figura é descrita como enigmática, quase sempre sem rosto: há versões em que ele permanece de costas, evitando que o passageiro o reconheça. O convite é simples, direto, econômico — “suba”, “entre”, “passagem” — como se a travessia fosse apenas mais uma rotina. A diferença é o destino: quem aceita, segundo o relato popular, não é visto novamente. A canoa segue, mas não retorna; o barqueiro oferece caminho, mas não garante volta. O terror da lenda está menos no grito e mais na normalidade do gesto, como se o extraordinário se escondesse dentro de um serviço comum. Com o tempo, o Barqueiro vira símbolo de um medo antigo: o de atravessar limites sem saber o preço. O rio, que sustenta transporte e trabalho, também pode ser lido como fronteira — entre bairros, entre tempos, entre vida cotidiana e aquilo que não se explica. Não é por acaso que muitas versões situam a aparição em noites de neblina ou sem luar, quando o contorno do mundo perde nitidez e a água parece maior do que as margens. A história, então, opera como regra social e imaginação coletiva: ela regula o risco e, ao mesmo tempo, dá forma ao mistério.

Hoje, mesmo com pontes e cidade iluminada, a lenda persiste porque não depende apenas da geografia: depende da sensação de que certos lugares guardam um resto de passado. O Paraíba do Sul segue atravessando Jacareí, carregando histórias, enchentes, pescarias e rotas, e a memória do barqueiro se encaixa nessa corrente como um eco. Ao ser recontada, a narrativa reforça uma ideia simples e poderosa: há travessias que mudam a gente — e há convites que, por mais calmos que pareçam, exigem desconfiança quando vêm de dentro da neblina.

**QUESTÃO 1**

A lenda do Barqueiro do Paraíba, conforme apresentada no texto, carrega uma ideologia subjacente que utiliza o elemento fantástico para exercer uma função reguladora na sociedade. Essa ideologia manifesta-se por meio da:

- exaltação do progresso tecnológico representado pelas pontes e iluminação da cidade.
- promoção do ecoturismo como forma de preservação das margens do Rio Paraíba do Sul.
- utilização do medo e do mistério como instrumentos de controle social e imposição de cautela.
- negação das tradições orais em favor de uma visão puramente geográfica do território.

**QUESTÃO 2**

Considerando a situação comunicativa do texto — um ensaio que analisa a persistência de narrativas folclóricas no contexto urbano contemporâneo — o autor posiciona-se como:

- um narrador onisciente que participa ativamente dos eventos sobrenaturais descritos.
- um observador analítico que interpreta o mito como um fenômeno cultural e simbólico.
- um historiador focado exclusivamente em catalogar datas e nomes de antigos barqueiros.
- um cético que busca desmascarar a lenda através de provas científicas e estatísticas.

**QUESTÃO 3**

No trecho "O terror da lenda está menos no grito e mais na normalidade do gesto", o efeito de sentido pretendido pelo autor é enfatizar que:

- o medo provocado pela lenda é inofensivo por basear-se em rotinas administrativas.
- a lenda perdeu sua força devido à modernização e à construção de pontes em Jacareí.
- o barqueiro é uma figura benevolente que apenas executa um serviço de transporte gratuito.
- o horror é intensificado quando o extraordinário se manifesta de forma banal e cotidiana.

**QUESTÃO 4**

No período: "A canoa segue, **mas** não retorna; o barqueiro oferece caminho, **mas** não garante volta", as orações introduzidas pelo termo destacado classificam-se como:

- coordenadas sindéticas explicativas.
- coordenadas sindéticas adversativas.
- subordinadas adverbiais concessivas.
- subordinadas substantivas objetivas diretas.

**QUESTÃO 5**

Considere o trecho: "A lenda persiste **porque não depende apenas da geografia...**". A oração em destaque estabelece com a oração principal uma relação de:

- subordinação adverbial causal.
- coordenação assindética aditiva.
- coordenação sindética conclusiva.
- subordinação adverbial condicional.

**QUESTÃO 6**

No trecho: "a narrativa circula há gerações como aviso e assombro", e mais adiante ao descrever o rio como uma "voz", o autor utiliza recursos expressivos para atribuir características humanas ou intensificar o mistério do ambiente. A figura de linguagem que consiste em atribuir características de seres vivos a objetos inanimados, como o rio no texto, é:

- prosopopeia.
- eufemismo.
- hipérbole.
- catacrese.

### QUESTÃO 7

Analise a classe gramatical das palavras destacadas no fragmento: "O convite é **simples, direto, econômico**...". No contexto em que estão inseridas, essas palavras classificam-se como:

- a) substantivos.
- b) advérbios.
- c) adjetivos.
- d) pronomes.

### QUESTÃO 8

No trecho: "A história, então, opera como regra social e imaginação coletiva", as vírgulas foram empregadas para isolar um elemento que exerce a função de:

- a) vocativo.
- b) aposto explicativo.
- c) adjunto adverbial de lugar.
- d) conectivo de valor conclusivo.

### QUESTÃO 9

No trecho: "Ao ser recontada, a narrativa **reforça** uma ideia simples e poderosa", o verbo destacado classifica-se, quanto à sua transitividade, como:

- a) intransitivo.
- b) transitivo direto.
- c) transitivo indireto.
- d) transitivo direto e indireto.

### QUESTÃO 10

No trecho: "Diz-**se** que, em tempos em que a travessia era mais incerta...", a partícula destacada classifica-se morfologicamente como:

- a) pronome reflexivo.
- b) partícula de realce.
- c) conjunção integrante.
- d) índice de indeterminação do sujeito.

## MATEMÁTICA

### QUESTÃO 11

Uma escada de 5 metros de comprimento está encostada em uma parede vertical. A base da escada está a 3 metros de distância da parede. Qual é a altura, em metros, que a escada atinge na parede?

- a) 4,0 metros.
- b) 4,2 metros.
- c) 4,5 metros.
- d) 4,8 metros.

### QUESTÃO 12

Em um grupo de 40 profissionais de saúde, sabe-se que 25 deles possuem especialização em Urgência e 18 possuem especialização em Pediatria. Se 10 desses profissionais possuem as duas especializações, quantos profissionais desse grupo não possuem nenhuma das duas especializações citadas?

- a) 3 profissionais.
- b) 5 profissionais.

- c) 7 profissionais.
- d) 10 profissionais.

### QUESTÃO 13

A razão entre o número de enfermeiros e o número de técnicos de enfermagem em um hospital é de 2 para 5. Se o hospital possui um total de 35 profissionais nessas duas categorias, quantos são os técnicos de enfermagem?

- a) 10 técnicos.
- b) 15 técnicos.
- c) 20 técnicos.
- d) 25 técnicos.

### QUESTÃO 14

Um prêmio de 1.200 reais será dividido entre dois estagiários de forma diretamente proporcional ao número de horas extras cumpridas por cada um. O estagiário A cumpriu 2 horas e o estagiário B cumpriu 3 horas. Qual valor o estagiário B receberá?

- a) 480 reais.
- b) 600 reais.
- c) 720 reais.
- d) 800 reais.

### QUESTÃO 15

Um técnico precisa cercar um jardim circular que possui um raio de 10 metros. Utilizando o valor aproximado de Pi igual a 3,14, quantos metros de cerca serão necessários para dar uma volta completa ao redor do jardim?

- a) 31,4 metros.
- b) 62,8 metros.
- c) 94,2 metros.
- d) 125,6 metros.

### QUESTÃO 16

Um prêmio de 960,00 deve ser dividido em partes diretamente proporcionais a 2, 3 e 5; o(a) candidato(a) precisa calcular o valor da maior parte. Indique a maior parte:

- a) 240,00.
- b) 360,00.
- c) 420,00.
- d) 480,00.

### QUESTÃO 17

Um comerciante compra um produto por 320,00 e vende por 368,00; o(a) candidato(a) deve indicar a taxa de lucro percentual sobre o custo, usando a razão entre lucro e custo. Indique a taxa de lucro:

- a) 10%.
- b) 12%.
- c) 15%.
- d) 18%.

### QUESTÃO 18

Em uma progressão geométrica, o primeiro termo é 3 e a razão é 2; o(a) candidato(a) calcula o quinto termo sem usar aproximações. Indique o quinto termo:

- a) 24.
- b) 32.
- c) 48.
- d) 96.

### QUESTÃO 19

Em uma turma de 40 alunos, 22 praticam futebol, 18 praticam vôlei e 10 praticam ambos; escolhendo um aluno ao acaso, o(a) candidato(a) calcula a probabilidade de ele praticar futebol ou vôlei, usando a união de eventos. Indique a probabilidade:

- a) 0,70.
- b) 0,75.
- c) 0,80.
- d) 0,90.

### QUESTÃO 20

Um conjunto de dados é: 2, 3, 3, 4, 6, 6, 6, 7, 8; o(a) candidato(a) identifica a mediana e a moda, nessa ordem, para registrar um resumo estatístico básico. Indique mediana e moda:

- a) 6 e 6.
- b) 5 e 6.
- c) 4 e 3.
- d) 4 e 6.

### CONHECIMENTOS GERAIS

### QUESTÃO 21

A fundação do município de Dracena, ocorrida na década de 1940, está inserida em um contexto de expansão e colonização de uma importante região do interior paulista conhecida como:

- a) Vale do Paraíba.
- b) Noroeste Paulista.
- c) Nova Alta Paulista.
- d) Pontal do Paranapanema.

### QUESTÃO 22

Historicamente, o desenvolvimento inicial de Dracena foi impulsionado por uma cultura agrícola que dominou a economia do estado de São Paulo por décadas. Qual foi o principal produto responsável pelo rápido crescimento da cidade em seus primeiros anos?

- a) Soja.
- b) Café.
- c) Algodão.
- d) Cana-de-açúcar.

### QUESTÃO 23

Veja a imagem:



Em: <https://www.dracena.sp.gov.br/>

A campanha de conscientização do município de Dracena – Fevereiro Roxo e Fevereiro Laranja, é ligada ao combate das seguintes doenças:

- a) Leucemia, Lúpus, Fibromialgia, Mal de Alzheimer.
- b) Leucemia, Lúpus, Anemia Falciforme e Mal de Parkinson.
- c) Leucemia, Anemia Falciforme, Mal de Parkinson, Mal de Alzheimer.
- d) Anemia Falciforme, Mal de Parkinson, Fibromialgia, Mal de Alzheimer.

### QUESTÃO 24

No início da colonização portuguesa, a primeira vila fundada no Brasil foi São Vicente, em 1532. O responsável pela expedição que deu origem a esse núcleo administrativo e militar no litoral paulista foi:

- a) Mem de Sá.
- b) Duarte Coelho.
- c) Tomé de Sousa.
- d) Martim Afonso de Sousa.

### QUESTÃO 25

Durante os séculos XVI e XVII, grupos de homens partiam da Vila de São Paulo de Piratininga em direção ao interior do continente para capturar indígenas e buscar metais preciosos. Esses exploradores ficaram conhecidos como:

- a) Bandeirantes.
- b) Mascates.
- c) Sesmeiros.
- d) Tropeiros.

### QUESTÃO 26

A região metropolitana de São Paulo constitui a maior aglomeração urbana do hemisfério sul e uma das maiores do planeta, concentrando população superior a 21 milhões de habitantes em 39 municípios. Esse processo de expansão urbana contínua para além dos limites do município central, integrando cidades vizinhas em mancha urbana coalescente com intensa interdependência

econômica, demográfica e de serviços, caracteriza o fenômeno geográfico denominado:

- a) Conurbação metropolitana.
- b) Gentrificação periférica.
- c) Macrocefalia regional.
- d) Êxodo rural invertido.

### QUESTÃO 27

O estado de São Paulo apresenta clima predominantemente tropical, com variações regionais significativas determinadas pela latitude, altitude e influência de massas de ar. A região do Vale do Paraíba e o litoral norte apresentam maior influência da Massa Tropical Atlântica, com elevados índices pluviométricos, enquanto o interior oeste apresenta estação seca definida. O tipo climático que predomina na maior parte do interior paulista, caracterizado por duas estações bem definidas — verão chuvoso e inverno seco — classifica-se como:

- a) Subtropical úmido.
- b) Tropical de altitude.
- c) Tropical semiárido.
- d) Tropical com estação seca.

### QUESTÃO 28

O filme brasileiro "O Agente Secreto", dirigido por \_\_\_\_\_ e estrelado por Wagner Moura, recebeu quatro indicações ao Oscar 2026. O longa concorre nas categorias de Melhor Filme, Melhor Filme Internacional, Melhor Ator (Wagner Moura) e Melhor Elenco. A cerimônia ocorrerá em 15 de março, desse ano.

Assinale a alternativa que preenche, corretamente, a lacuna do texto:

- a) Walter Salles.
- b) José Padilha.
- c) Kleber Mendonça Filho.
- d) Fernando Meirelles.

### QUESTÃO 29

Em junho de 2025, o caso da jovem brasileira Juliana Marins, de 26 anos, ganhou repercussão internacional após seu corpo ser localizado em uma área de difícil acesso no sudeste asiático. A jovem teria sofrido uma queda durante uma trilha e, segundo as investigações, possivelmente sobreviveu por cerca de 32 horas antes de vir a óbito. O país e o acidente geográfico (monte) onde o episódio ocorreu são, respectivamente:

- a) Tailândia – Monte Doi Inthanon.
- b) Indonésia – Monte Rinjani.
- c) Vietnã – Monte Fansipan.
- d) Filipinas – Monte Apo.

### QUESTÃO 30

Em dezembro de 2025, a Eve Air Mobility, empresa controlada pela Embraer, realizou com sucesso o primeiro voo do seu protótipo em escala real do eVTOL (veículo elétrico de decolagem e pouso vertical), popularmente conhecido como "carro voador". Esse teste histórico

ocorreu no estado de São Paulo, especificamente na unidade da Embraer em:

- a) São José dos Campos.
- b) Gavião Peixoto.
- c) Campinas.
- d) Botucatu.

## CONHECIMENTOS ESPECÍFICOS

### QUESTÃO 31

A Constituição Federal de 1988 e a Lei nº 9.394/96 (LDB), com a redação dada pela Lei nº 14.191/2021, estabelecem que a educação bilíngue de surdos é uma modalidade de ensino independente. Essa modalidade deve ser oferecida em sistemas de ensino regular para estudantes surdos, surdocegos, com deficiência auditiva sinalizantes, com altas habilidades ou superdotação ou com outras deficiências associadas. De acordo com a LDB, a língua que deve ser utilizada como primeira língua (L1) de instrução e comunicação em todo o processo educativo nesses contextos é a:

- a) Língua Brasileira de Sinais.
- b) Língua Portuguesa escrita.
- c) Língua Portuguesa oral.
- d) Comunicação Total.

### QUESTÃO 32

O Estatuto da Criança e do Adolescente (ECA) garante o direito à educação visando ao pleno desenvolvimento da pessoa, preparo para o exercício da cidadania e qualificação para o trabalho. No caso de crianças e adolescentes com deficiência, o estatuto reforça a obrigatoriedade de atendimento especializado. No contexto da garantia de direitos, o acesso à informação e à educação na língua de sinais para o estudante surdo é considerado, juridicamente, como um recurso de:

- a) Superação.
- b) Acessibilidade.
- c) Facultatividade.
- d) Assistencialismo.

### QUESTÃO 33

A Base Nacional Comum Curricular (BNCC) orienta que a escola deve acolher a diversidade e promover uma educação inclusiva. Para a área de Linguagens, a BNCC reconhece a Libras não apenas como um código de tradução, mas como uma língua de modalidade gestual-visual com estrutura gramatical própria. Ao planejar o currículo para estudantes surdos, a escola deve garantir que o ensino da Língua Portuguesa ocorra na modalidade escrita, sendo esta classificada tecnicamente como:

- a) Língua materna.
- b) Dialeto regional.
- c) Segunda língua.
- d) Língua estrangeira.

### QUESTÃO 34

Nas bases psicológicas da aprendizagem, as teorias interacionistas enfatizam que o desenvolvimento das funções psicológicas superiores ocorre por meio da mediação simbólica. Para o estudante surdo, a Libras atua como o principal sistema de signos que permite a organização do pensamento e a interação social. O conceito que descreve a internalização de conhecimentos por meio de instrumentos e signos em um ambiente socialmente compartilhado, segundo Vygotsky, é a:

- a) Condicionamento.
- b) Equilíbrio.
- c) Assimilação.
- d) Mediação.

### QUESTÃO 35

Os fundamentos da educação para surdos evoluíram de perspectivas clínicas para perspectivas socioantropológicas. Enquanto o modelo clínico focava na deficiência e na reabilitação da fala, o modelo socioantropológico reconhece o surdo como membro de uma comunidade com cultura e língua próprias. A filosofia educacional que sustenta o uso simultâneo de duas línguas de naturezas distintas (uma gestual-visual e outra oral-escrita) no ambiente escolar é o:

- a) Oralismo.
- b) Gestualismo.
- c) Bilinguismo.
- d) Bimodalismo.

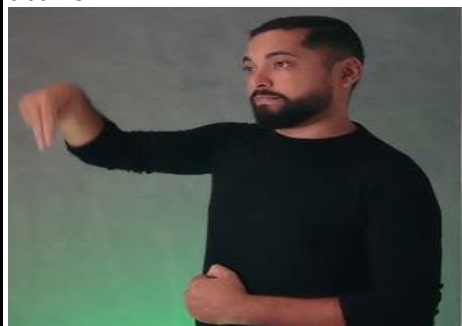
### QUESTÃO 36

Na LIBRAS há uma forma de representar pessoas no discurso, ou seja, um sistema pronominal, para isso, se usa as seguintes configurações de mão. No singular, todas as representações têm a mesma configuração, mudando somente a/o:

- a) Configuração das mãos.
- b) Orientação das mãos.
- c) Ponto de articulação.
- d) Movimento.

### QUESTÃO 37

Indique o mês apontado, conforme a Libras, na figura abaixo:



Em: <https://www.youtube.com/watch?v=x6OMDLolVb8>

- a) junho.
- b) agosto.
- c) setembro.
- d) novembro.

### QUESTÃO 38

Na análise sintática de vídeos sinalizados, o professor pode pausar a imagem para destacar as marcas não manuais que alteram a ordem da frase. A estrutura sintática muito comum na Libras, denominada como "**TOPICALIZAÇÃO**" é onde o objeto da oração é deslocado para o início da sentença para receber ênfase, marcada visualmente por:

- a) sobrancelhas levantadas e leve inclinação da cabeça.
- b) Sobrancelhas franzidas e cabeça projetada para frente.
- c) Bochechas infladas e olhar direcionado para baixo.
- d) Sobrancelhas franzidas e balanço negativo de cabeça.

### QUESTÃO 39

Analise a imagem e indique, entre as alternativas, sua representação:



Em:

<https://repositorio.ufsc.br/bitstream/handle/123456789/262318/Gram%C3%A1tica%20da%20Libras%20Volume%201%20Vers%C3%A3o%20Final%20com%20ISBN.pdf?sequence=1&iAllowed=y>

- a) Sinal traduzível como 'pensar' sendo realizado com o contato canônico.
- b) Sinal traduzível como 'São Paulo' sendo realizado em sua localização canônica: lateral da testa.
- c) Sinal traduzível como 'professor(a)' sendo realizado em sua localização canônica: espaço neutro em frente ao peito.
- d) Sinal traduzível como 'professor(a)' sendo realizado em localização mais alta do que a canônica: altura do pescoço.

### QUESTÃO 40

A linearidade é um princípio que é observado nas línguas de modo geral, pois elas combinam elementos sequencialmente. A Libras apresenta combinações de elementos em dois eixos possíveis: um de linearidade e outro de simultaneidade. No eixo da linearidade, as sequências dos elementos que compõem os sinais e as orações acontecem linearmente por meio de:

- a) Configurações de mão e expressões faciais, ativadas ao mesmo tempo, formando um sinal completo.
- b) Pontos de articulação e orientação da palma, sobrepostos simultaneamente no espaço de sinalização.
- c) Parâmetros fonológicos e marcas não manuais, combinados em camadas simultâneas do sinal.
- d) Suspensões e movimentos, um depois do outro, formando um sinal ou uma sequência de sinais.