



Domingo de manhã

**PREFEITURA MUNICIPAL DE GRAVATAÍ E INSTITUTO DE SAÚDE DOS
SERVIDORES DE GRAVATAÍ – ISSEG
CONCURSOS PÚBLICOS Nº 01 E 03/2025**

60 – MÉDICO VETERINÁRIO

Instruções

Leia atentamente e cumpra rigorosamente as instruções que seguem, pois elas são parte integrante das provas e das normas que regem esse certame.

1. ATENTE-SE AOS AVISOS CONTIDOS NO QUADRO DA SALA E **AGUARDE O 2º SINAL SONORO PARA ABRIR ESTE CADERNO DE QUESTÕES E INICIAR A PROVA.**

2. Seus **pertences deverão estar armazenados dentro do saco plástico fornecido pelo fiscal**, permanecendo em sua posse somente caneta esferográfica de ponta grossa, de material transparente, com tinta preferencialmente preta, lanche e água, se houver. A UTILIZAÇÃO DE QUALQUER MATERIAL NÃO PERMITIDO EM EDITAL É EXPRESSAMENTE PROIBIDA, **ACARRETANDO A SUA IMEDIATA EXCLUSÃO DO CERTAME.**

3. APÓS O 2º SINAL, CERTIFIQUE-SE DE QUE:

- ESTE CADERNO DE QUESTÕES CONTÉM **70** QUESTÕES LEGÍVEIS;
- ESTE CADERNO DE QUESTÕES APRESENTA O **NÚMERO E O CARGO** REFERENTES À INSCRIÇÃO REALIZADA;
- OS FISCALIS INFORMARAM CORRETAMENTE O **TEMPO PARA REALIZAÇÃO DE PROVA DE 04 HORAS.**

4. Cada questão oferece **5 alternativas** de respostas, representadas pelas letras **A, B, C, D e E**, sendo apenas 1 (uma) a resposta correta.

5. O CANDIDATO **DEVE ASSINAR** A(S) SUA(S) FOLHA(S) DEFINITIVA(S) DE RESPOSTA(S), **SOB PENA DE ELIMINAÇÃO.**

6. Será respeitado o tempo para realização da prova conforme previsto em edital, incluindo o preenchimento da grade de respostas.

7. **Haverá o toque do 3º sinal sonoro de encerramento das provas**, conforme controle do quadro de sala.

8. Os três últimos candidatos deverão retirar-se da sala de prova ao mesmo tempo, devendo assinar a Ata de Prova.

9. **A RESPONSABILIDADE REFERENTE À INTERPRETAÇÃO DOS CONTEÚDOS DAS QUESTÕES É EXCLUSIVA DO CANDIDATO.**

10. No caderno de questões, você poderá rabiscar, riscar e calcular.

11. Os gabaritos preliminares da prova objetiva serão divulgados na data descrita no Cronograma de Execução desse certame.

Controle de
QUALIDADE
Fundatec



V1_29/01/2026 21:46:42

**Eco
Friendly**
A Fundatec utiliza papel
com certificação florestal
e tinta biodegradável.

Concursos
fundatec
ISO 9001

LÍNGUA PORTUGUESA**Vida além do digital**

Por Antônio Carlos Macedo

01 Minha infância nos anos 1960 foi inteiramente analógica. O futuro era imaginado em
02 revistas de quadrinhos e filmes de ficção científica. Contudo, nenhum _____ foi capaz de
03 prever a revolução digital que transformaria radicalmente o cotidiano décadas depois.

04 Naquela época, nossa diversão cabia no tempo e no espaço do bairro: matinês de
05 cinema, televisão em preto e branco dividida com os vizinhos, brinquedos improvisados e
06 brincadeiras que exigiam criatividade e interação social. A rua era extensão da casa. Bola de
07 gude, pião, bambolê, peteca, taco, futebol de meia, _____ e polícia e ladrão
08 garantiam tardes inteiras de convivência.

09 Em dias frios ou chuvosos, a socialização migrava para dentro de casa, em torno de
10 jogos como moinho, dominó, damas, pega-varetas, mico ou batalha naval. A tecnologia mais
11 sofisticada era o telefone de latas — e a gente jurava ouvir a voz do amigo do outro lado da
12 “linha”. Tudo exigia presença, toque e disputa.

13 Hoje, vivemos o oposto. Casas e escritórios tomados por telas, notificações incessantes,
14 assistentes virtuais e uma inteligência artificial capaz de executar nossas tarefas com rapidez
15 e precisão impressionantes. O excesso, porém, cobra seu preço: cresce o número de pessoas
16 em busca de atividades analógicas como forma de desacelerar e respirar fora da Internet. Não
17 é nostalgia, nem rejeição modernidade, mas busca por equilíbrio.

18 Esse retorno parcial ao off-line vai além de um simples detox digital: é um esforço
19 consciente de reconexão com o tempo real. Nos Estados Unidos, por exemplo, disparou a
20 procura por artesanato, tricô e crochê, livros para pintar e _____. Discos de vinil e CDs
21 voltaram a crescer em vendas, ao passo que os livros impressos seguem soberanos no mercado
22 editorial.

23 Pequenos gestos, como usar um relógio despertador ou tirar uma única foto, ganham
24 novo significado. O vinil exige ritual: escolher o disco, retirar da capa, conferir o encarte, pousar
25 a agulha na faixa desejada. A audição vira evento. Também tenho buscado esse caminho.

26 Como sou jornalista, dependo das redes sociais para ficar mais próximo do público,
27 entretanto, fora delas, busco refúgio na jardinagem, na cozinha e em tarefas manuais.
28 Recentemente, passei horas pintando um deck, pincel na mão, celular distante. Saí fisicamente
29 cansado, mas mentalmente leve. O esforço manual devolve sensação de realidade que o
30 pixel nos rouba.

31 É um contraste com o gesto automático de rolar o *feed* infinitamente, o que nos deixa
32 estressados e vazios. Não se trata de renegar a tecnologia, indispensável e maravilhosa. Longe
33 disso. A proposta é encontrar um meio-termo que nos garanta melhor qualidade de vida,
34 permitindo que o digital seja ferramenta — e não a única janela pela qual enxergamos o mundo.

Disponível em: <https://gauchazh.clicrbs.com.br/colunistas/antonio-carlos-macedo/noticia/2026/01/vida-alem-do-digital-cmkmq1rzu00b501df8vzzlkul.html> – texto adaptado especialmente para esta prova.

QUESTÃO 01 – Considerando o exposto pelo texto, analise as assertivas a seguir, assinalando V, se verdadeiras, ou F, se falsas.

- () A busca por vivenciar o tempo presente fora das telas é um fenômeno que não se limita ao Brasil.
- () O hábito de consumir mídias digitais é descrito pelo autor como algo que leva ao esgotamento e à sensação de que algo falta.
- () A busca por atividades analógicas transformou-se também em exagero, fazendo com que as pessoas busquem por elas somente para poder postar sobre elas.

A ordem correta de preenchimento dos parênteses, de cima para baixo, é:

- A) F – V – F.
- B) F – V – V.
- C) F – F – V.
- D) V – V – F.
- E) V – F – V.

QUESTÃO 02 – Analise a charge a seguir:



Fonte: Charges Bruno Blogspot (2021).

Analise as seguintes asserções sobre a charge e o texto-base da prova e a relação proposta entre eles:

I. Pode-se inferir que a charge apresenta, em outra linguagem, o mesmo debate que o texto-base.

POIS

II. Na charge, pode-se ver crianças optando por ficarem ao celular em vez de usar os brinquedos analógicos. A diferença entre as cores presentes na charge e a expressão no olhar das crianças destaca algumas das camadas de oposição entre os dois mundos mencionadas no texto-base.

A respeito dessas asserções, assinale a alternativa correta.

- A) As asserções I e II são proposições verdadeiras, e a II é uma justificativa da I.
- B) As asserções I e II são proposições verdadeiras, mas a II não é uma justificativa da I.
- C) A asserção I é uma proposição verdadeira, e a II é uma proposição falsa.
- D) A asserção I é uma proposição falsa, e a II é uma proposição verdadeira.
- E) As asserções I e II são proposições falsas.

QUESTÃO 03 – Considerando o exposto pelo texto, assinale a alternativa que apresenta uma inferência INCORRETA.

- A) Há certo saudosismo do autor em relação à sua infância.
- B) O autor considera que o uso da tecnologia tornou-se demasiado na atualidade.
- C) Há outras possibilidades de enxergar o mundo além da que é oferecida pelo meio digital.
- D) Há um movimento de culto a atividades que envolvam o toque e a atenção.
- E) O autor lamenta não conseguir ter uma rotina fora do universo virtual.

QUESTÃO 04 – Considerando o emprego do acento indicativo de crase, assinale a alternativa que preenche, correta e respectivamente, as lacunas pontilhadas dos trechos a seguir, retirados do texto:

“uma inteligência artificial capaz de executar nossas tarefas com rapidez”.

“Não é nostalgia, nem rejeição modernidade”.

“O esforço manual devolve sensação de realidade que o pixel nos rouba”.

- A) as – a – a
- B) as – à – à
- C) as – à – a
- D) às – a – à
- E) às – à – a

QUESTÃO 05 – Considerando o Acordo Ortográfico vigente, assinale a alternativa que preenche, correta e respectivamente, as lacunas tracejadas dos trechos a seguir, retirados do texto:

“nenhum _____ foi capaz de prever a revolução digital”.

“futebol de meia, _____ e polícia e ladrão garantiam tardes inteiras de convivência”.

“disparou a procura por artesanato, tricô e crochê, livros para pintar e _____”.

- A) super-herói – esconde-esconde – quebra-cabeças
- B) super-herói – esconde esconde – quebra cabeças
- C) super-herói – esconde esconde – quebra-cabeças
- D) super herói – esconde esconde – quebra-cabeças
- E) super herói – esconde-esconde – quebra cabeças

QUESTÃO 06 – Assinale a alternativa que apresenta uma palavra que poderia substituir corretamente o vocábulo sublinhado no trecho a seguir, sem causar alterações significativas ao sentido do trecho em que ocorre:

“Discos de vinil e CDs voltaram a crescer em vendas, ao passo que os livros impressos seguem soberanos no mercado editorial” (l. 20-22).

- A) Despóticos.
- B) Hegemônicos.
- C) Irrelevantes.
- D) Heréticos.
- E) Irrisórios.

QUESTÃO 07 – Considerando o emprego correto dos sinais de pontuação, analise as assertivas a seguir:

- I. Em “O excesso, porém, cobra seu preço; cresce o número de pessoas em busca de atividades analógicas”, os dois-pontos em destaque são empregados para introduzir uma explicação em relação à afirmação que os antecede.
- II. Em “Esse retorno parcial ao off-line vai além de um simples detox digital; é um esforço consciente de reconexão com o tempo real”, o ponto e vírgula destacado poderia ser corretamente substituído por dois-pontos.
- III. Em “Pequenos gestos, como usar um relógio despertador ou tirar uma única foto, ganham novo significado”, a dupla de vírgulas destacadas poderia ser substituída por uma dupla de travessões nos mesmos lugares, sem prejuízo à correção do trecho.

Quais estão corretas?

- A) Apenas I.
- B) Apenas I e II.
- C) Apenas I e III.
- D) Apenas II e III.
- E) I, II e III.

QUESTÃO 08 – Assinale a alternativa que apresenta uma palavra que, caso tivesse o acento agudo suprimido, NÃO resultaria em outra palavra existente em Língua Portuguesa.

- A) Refúgio.
- B) Saí.
- C) Dominó.
- D) Relógio.
- E) Polícia.

QUESTÃO 09 – Assinale a alternativa INCORRETA a respeito da palavra “para”, considerando suas ocorrências nos trechos a seguir:

1. “Em dias frios ou chuvosos, a socialização migrava para dentro de casa”.
2. “Como sou jornalista, dependo das redes sociais para ficar mais próximo do público”.

- A) Em 1, indica o destino de um movimento.
- B) Em 2, indica finalidade.
- C) Em 1, é uma preposição e em 2, uma conjunção.
- D) Em 2, poderia ser substituída por “a fim de”.
- E) Em 1, “Em dias frios ou chuvosos, a socialização migrava casa adentro” é uma possibilidade correta de reescrita do trecho.

QUESTÃO 10 – Assinale a alternativa que indica o sentido correto da conjunção sublinhada no trecho a seguir, considerando seu emprego no contexto em que ocorre:

“Como sou jornalista, dependo das redes sociais para ficar mais próximo do público”.

- A) Consequência.
- B) Causa.
- C) Conformidade.
- D) Comparação.
- E) Alternância.

QUESTÃO 11 – Assinale a alternativa na qual a conjunção sublinhada NÃO estabeleça uma relação de oposição entre as ideias que ela conecta.

- A) “Contudo, nenhum _____ foi capaz de prever a revolução digital” (l. 02-03).
- B) “O excesso, porém, cobra seu preço” (l. 15).
- C) “Como sou jornalista, dependo das redes sociais para ficar mais próximo do público, entretanto, fora delas, busco refúgio” (l. 26-27).
- D) “Discos de vinil e CDs voltaram a crescer em vendas, ao passo que os livros impressos seguem soberanos no mercado editorial” (l. 20-22).
- E) “Saí fisicamente cansado, mas mentalmente leve” (l. 28-29).

QUESTÃO 12 – Assinale a alternativa INCORRETA a respeito do período a seguir, retirado do texto:

“A proposta é encontrar um meio-termo que nos garanta melhor qualidade de vida, permitindo que o digital seja ferramenta — e não a única janela pela qual enxergamos o mundo”.

- A) O período é formado por quatro orações.
- B) A terceira oração é adjetiva, pois qualifica um antecedente nominal.
- C) Identifica-se uma oração reduzida de gerúndio.
- D) Identifica-se uma oração reduzida de infinitivo.
- E) Uma das orações tem a função sintática de objeto direto.

QUESTÃO 13 – Assinale a alternativa que apresenta uma palavra que tenha sido formada por derivação prefixal.

- A) Improvisados.
- B) Impressionantes.
- C) Inteiramente.
- D) Imaginados.
- E) Incessantes.

QUESTÃO 14 – Considerando o trecho a seguir, retirado do texto, assinale a alternativa que apresenta um termo que NÃO tenha a função sintática de adjunto adnominal:

“Minha infância nos anos 1960 foi inteiramente analógica. O futuro era imaginado em revistas de quadrinhos e filmes de ficção científica”.

- A) Minha.
- B) O.
- C) Imaginado.
- D) De quadrinhos.
- E) De ficção científica.

QUESTÃO 15 – Considerando o trecho a seguir, retirado do texto, assinale a alternativa que apresenta a conjugação no futuro do pretérito do indicativo das três formas verbais sublinhadas:

“A tecnologia mais sofisticada era o telefone de latas — e a gente jurava ouvir a voz do amigo do outro lado da ‘linha’. Tudo exigia presença, toque e disputa”.

- A) Será – jurará – exigirá.
- B) Seria – juraria – exigiria.
- C) Foi – jurou – exigiu.
- D) Fora – jurara – exigira.
- E) É – jura – exige.

INFORMÁTICA

QUESTÃO 16 – No Gerenciador de Tarefas do Windows 10, qual aba permite ao usuário visualizar, de forma detalhada e por processo individual, o consumo de CPU, memória, disco e rede, bem como encerrar diretamente processos em execução, quando necessário?

- A) Processos.
- B) Inicializar.
- C) Usuários.
- D) Desempenho.
- E) Histórico de aplicativos.

QUESTÃO 17 – Analise as assertivas a seguir sobre a guia Revisão do Microsoft Word 2019 e assinale V, se verdadeiras, ou F, se falsas.

- () Permite verificar erros ortográficos e gramaticais do documento.
- () Permite inserir e gerenciar comentários no documento.
- () É utilizada para configurar margens, orientação e tamanho da página.

A ordem correta de preenchimento dos parênteses, de cima para baixo, é:

- A) V – V – V.
- B) V – F – V.
- C) F – V – F.
- D) V – V – F.
- E) F – F – V.

QUESTÃO 18 – Durante uma apresentação oficial, o apresentador deseja visualizar anotações pessoais, controlar o tempo e avançar os slides, enquanto o público vê apenas o conteúdo final. No PowerPoint 2019, qual recurso atende corretamente a essa necessidade?

- A) Modo Normal, pois permite edição e visualização simultânea do conteúdo.
- B) Modo Leitura, pois exibe o conteúdo em tela cheia com anotações.
- C) Modo de Exibição do Apresentador, pois separa a visualização do apresentador e do público.
- D) Classificação de Slides, pois organiza e apresenta os slides automaticamente.
- E) Apresentação de Slides, pois exibe os slides e anotações ao mesmo tempo.

QUESTÃO 19 – As redes neurais artificiais, utilizadas em diversos sistemas de IA, inspiram-se:

- A) No funcionamento de bancos de dados relacionais.
- B) Na estrutura e no funcionamento do cérebro humano.
- C) Na lógica matemática de algoritmos lineares simples.
- D) Em regras fixas definidas manualmente por programadores.
- E) Em processos exclusivamente estatísticos, sem aprendizado.

QUESTÃO 20 – Analise abaixo a Figura 1, que mostra uma tabela digitada no Excel 2019:

	A	B	C	D
1	5			
2	10			
3	15			
4	20			
5	25			
6	30			
7				
8				

Figura 1 – EXCEL 2019

Fonte: imagem produzida especialmente para essa prova.

Ao digitar a fórmula =SOMA(soma) na célula A7, qual será o resultado apresentado?

- A) #NOME!
- B) 0
- C) 5
- D) 6
- E) 105

LEGISLAÇÃO MUNICIPAL E AMBIENTAL

QUESTÃO 21 – Assinale a alternativa que NÃO indica uma espécie normativa expressamente prevista na Lei Orgânica do Município de Gravataí como parte do processo legislativo.

- A) Decretos legislativos.
- B) Emendas à Lei Orgânica.
- C) Portaria.
- D) Resoluções.
- E) Lei ordinária.

QUESTÃO 22 – Considerando as disposições da Lei Orgânica do Município de Gravataí, assinale a alternativa correta.

- A) O SUS, no âmbito do Município, será financiado com recursos do orçamento do Município, do Estado e da União, da Seguridade Social, além de outras fontes, respeitadas as Constituições Federal e Estadual.
- B) É permitida a cobrança ao usuário sob qualquer título pela prestação de serviços privados contratados ou conveniados pelo SUS.
- C) Ao SUS, no âmbito do Município, não incumbe executar os serviços de saúde do trabalhador.
- D) O poder do Estado em relação à saúde exclui o poder das pessoas, da família, das empresas e da sociedade.
- E) Não há qualquer disposição na Lei Orgânica do Município de Gravataí que preveja a criação de um Conselho Municipal de Saúde.

QUESTÃO 23 – Mário é servidor público do Município de Gravataí e encontra-se em estágio probatório. Sua ludopatia, fundada em jogos de azar, vem prejudicando suas atividades funcionais. Considerando apenas as disposições expressas do Regime Jurídico Único dos Servidores Públicos Municipais de Gravataí, é correto afirmar que Mário

- A) não poderá ser exonerado, pois está doente.
- B) poderá ser exonerado, pois seu comportamento, nos termos acima narrados, é considerado ato de indisciplina.
- C) não poderá ser exonerado, pois encontra-se em estágio probatório e sua conduta não justifica a demissão nesse contexto.
- D) poderá ser exonerado, pois sua conduta revela falta de capacidade de iniciativa.
- E) poderá ser exonerado, pois a prática de jogos de azar é conduta que expressamente justifica tanto a exoneração de servidor público em estágio probatório quanto a demissão do servidor estável.

QUESTÃO 24 – Considerando apenas as disposições do Regime Jurídico Único dos Servidores Públicos Municipais de Gravataí, assinale a alternativa que NÃO indica uma espécie de penalidade disciplinar expressamente pela referida Lei.

- A) Advertência.
- B) Transferência.
- C) Cassação de disponibilidade ou aposentadoria.
- D) Destituição de cargo em comissão ou função gratificada.
- E) Suspensão.

QUESTÃO 25 – Considerando apenas as disposições do Regime Jurídico Único dos Servidores Públicos Municipais de Gravataí sobre o processo administrativo disciplinar, assinale a alternativa correta.

- A) Em defesa prévia, o processado não poderá arguir matérias preliminares.
- B) A ausência do advogado constitui, por si só, justa causa para o adiamento da audiência.
- C) A oitiva do servidor processado ou a oitiva de testemunhas não poderá ser dispensada, ainda que a prova documental ou pericial baste para a elucidação.
- D) A simples alegação de injustiça da penalidade não constitui fundamento para revisão do processo.
- E) A revelia implica a presunção de veracidade dos fatos imputados.

QUESTÃO 26 – João, servidor público do Município de Gravataí, cometeu determinada infração punível com suspensão. Até o momento não foi iniciada a ação disciplinar. Assinale a alternativa que indica corretamente o prazo prescricional para apresentação da ação disciplinar contra João nos termos do Regime Jurídico Único dos Servidores Públicos Municipais de Gravataí.

- A) 5 anos.
- B) 4 anos.
- C) 3 anos.
- D) 2 anos.
- E) 1 ano.

QUESTÃO 27 – Maria é vereadora do Município de Gravataí e deseja adentrar em órgão da Administração Indireta da municipalidade. Considerando a situação narrada e o teor da Lei Orgânica do Município de Gravataí, assinale a alternativa correta.

- A) Maria não poderá adentrar no órgão da Administração Indireta, ainda que houvesse autorização do respectivo dirigente.
- B) Desde que com autorização do dirigente do órgão da Administração Indireta, Maria poderá adentrar no referido órgão, independentemente de prévio aviso.
- C) Maria não poderá adentrar no órgão da Administração Indireta, independentemente de prévio aviso e autorização do respectivo dirigente.
- D) Maria só pode acessar órgãos da Administração Direta do município.
- E) Maria poderá adentrar no órgão da Administração Indireta, independentemente de prévio aviso, sendo irrelevante autorização do dirigente do referido órgão.

QUESTÃO 28 – João é servidor público do Município de Gravataí e está sofrendo um processo disciplinar. Para se defender, pretende contratar um advogado. Considerando a situação narrada e as disposições do Regime Jurídico Único dos Servidores Públicos Municipais de Gravataí, assinale a alternativa correta.

- A) João deve contratar um advogado para se defender, sob pena de nulidade do processo administrativo disciplinar.
- B) João pode contratar um advogado para se defender, não sendo obrigatória a contratação.
- C) Ainda que João, devidamente citado, não compareça à audiência inicial, não será designado defensor dativo em seu favor.
- D) Para que João possa requerer a produção probatória, é necessária a constituição de advogado.
- E) A interposição de recursos depende da constituição de advogado.

QUESTÃO 29 – De acordo com o Código Municipal de Meio Ambiente de Gravataí, Lei Municipal nº 1.528/2000, assinale a alternativa que apresenta apenas objetivos da Política Municipal de Meio Ambiente.

- A) Compatibilizar o desenvolvimento econômico e social com a preservação ambiental, a qualidade de vida e o uso racional dos recursos ambientais, naturais ou não, bem como preservar e conservar as áreas protegidas no Município.
- B) Estimular a aplicação da melhor tecnologia disponível para a constante redução dos níveis de poluição e estabelecer procedimentos para a celebração de convênios e termos de cooperação técnica com órgãos estaduais, federais e entidades privadas na área ambiental.
- C) Disciplinar a atuação fiscalizatória do Município por meio da tipificação de infrações administrativas ambientais e da fixação de sanções correspondentes, assim como promover o zoneamento ambiental.
- D) Implantar, ao poluidor e ao predador, a obrigação de recuperar e/ou indenizar os danos causados e, ao usuário, a contribuição pela utilização de recursos ambientais com fins econômicos, bem como regulamentar a estrutura, a composição e o funcionamento dos órgãos e conselhos municipais responsáveis pela gestão ambiental.
- E) Identificar e caracterizar os ecossistemas do Município, definindo as funções específicas de seus componentes, e estabelecer normas técnicas específicas para o licenciamento ambiental de empreendimentos de baixo impacto, detalhando exigências documentais e prazos processuais.

QUESTÃO 30 – O zoneamento ambiental é um instrumento da política ambiental municipal que orienta o uso e a ocupação do solo. Dado o disposto no Código Municipal de Meio Ambiente de Gravataí, assinale a alternativa que apresenta exclusivamente as zonas ambientais legalmente previstas para o Município.

- A) Zonas de Uso Sustentável (ZUS), Zonas de Unidades de Conservação (ZUC), Zonas de Recuperação Ecológica (ZRE), Zonas de Conservação Integrada (ZCI) e Zonas de Controle Especial (ZCE).
- B) Zonas de Gestão Especial (ZGE), Zonas de Proteção de Recursos Naturais (ZPRN), Zonas de Recuperação Ambiental (ZRA), Zonas de Controle Especial (ZCE) e Zonas de Proteção Paisagística (ZPP).
- C) Zonas de Unidades de Conservação (ZUC), Zonas de Gestão Especial (ZGE), Zonas de Recuperação Ambiental (ZRA), Zonas de Uso Sustentável (ZUS) e Zonas de Controle Especial (ZCE).
- D) Zonas de Interesse Ambiental (ZIA), Zonas de Recuperação Ecológica (ZRE), Zonas de Unidades de Conservação (ZUC), Zonas de Proteção Ambiental (ZPA) e Zonas de Conservação Integrada (ZCI).
- E) Zonas de Unidades de Conservação (ZUC), Zonas de Proteção Ambiental (ZPA), Zonas de Proteção Paisagística (ZPP), Zonas de Recuperação Ambiental (ZRA) e Zonas de Controle Especial (ZCE).

CONHECIMENTOS ESPECÍFICOS

QUESTÃO 31 – O tifo aviário é uma doença septicêmica aguda ou crônica de aves domésticas adultas, principalmente frangos. Qual é a bactéria que causa essa doença?

- A) *Salmonella Enteritidis*.
- B) *Salmonella Gallinarum*.
- C) *Salmonella Typhimurium*.
- D) *Salmonella Newport*.
- E) *Salmonella Pullorum*.

QUESTÃO 32 – A papilomatose é uma enfermidade infectocontagiosa, de caráter tumoral, geralmente benigna e autolimitante, que acomete grande variedade de animais (e até humanos), em todo o mundo. O papilomavírus bovino exerce uma função importante na etiologia de uma neoplasia em equinos. Qual é a neoplasia em questão?

- A) Carcinoma de células escamosas.
- B) Melanoma.
- C) Hemangiossarcoma.
- D) Sarcoide equino.
- E) Granuloma eosinofílico.

QUESTÃO 33 – A criptococose é uma causa incomum de:

- A) Tumores nasais em cães.
- B) Mastite em vacas.
- C) Meningite em equinos.
- D) Lesões ulcerativas nas membranas mucosas do nariz em gatos.
- E) Meningite em gatos.

QUESTÃO 34 – Sobre a ostertagiose em bovinos, é correto afirmar que:

- A) O aumento na população de L3 ocorre durante o verão e surtos da doença do tipo I são vistos no final do período de verão.
- B) A doença do tipo I ocorre em animais de 1 ano, geralmente no final do verão ou na primavera após sua primeira temporada de pastejo.
- C) A doença tipo I responde bem ao tratamento com febantel, levamisol ou moxidectina.
- D) A doença tipo II geralmente é vista em bezerros que pastaram intensivamente durante sua primeira estação de pastejo.
- E) O principal sinal clínico da doença tipo I é diarreia intermitente e na doença tipo II é diarreia persistente. A prevalência da doença tipo II é maior.

QUESTÃO 35 – Comumente conhecidos como bernes, são parasitas obrigatórios de equinos, burros, mulas, zebras, elefantes e rinocerontes. Em equinos, as larvas parasitam o estômago dos animais. Qual é o parasita em questão?

- A) *Draschia megastoma*.
- B) *Parascaris equorum*.
- C) *Trichostrongylus axei*.
- D) *Habronema muscae*.
- E) *Gasterophilus intestinalis*.

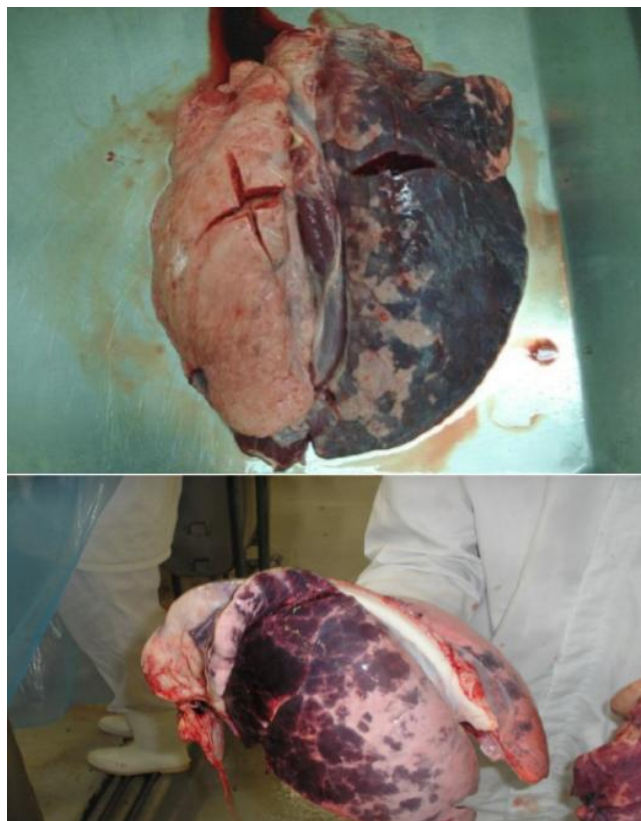
QUESTÃO 36 – Qual é a micotoxina que afeta principalmente os suínos e cujos principais efeitos adversos são edema da vulva, aumento do útero e níveis anormais de progesterona e estradiol?

- A) Zearalenona.
- B) Ocratoxina.
- C) Fumonisina B1.
- D) Desoxinivalenol.
- E) Aflatoxina B2.

QUESTÃO 37 – A temperatura da musculatura e a velocidade do resfriamento são fatores fundamentais para a manutenção da qualidade da carne de aves no processo de abate. O resfriamento de carcaças de aves, no abate, é realizado em qual dos equipamentos abaixo?

- A) Tanque de escaldagem.
- B) Depenadeiras.
- C) Câmara de resfriamento.
- D) *Chiller*.
- E) Tanques extratores.

QUESTÃO 38 – Analise a figura abaixo, que apresenta uma alteração encontrada por um médico veterinário em uma carcaça de suíno durante a inspeção *post mortem*:



Fonte: MAPA, 2026.

Assinale a alternativa que apresenta a alteração encontrada e a destinação correta para a carcaça após a condenação do órgão envolvido.

- A) Pneumonia enzoótica, condena-se a carcaça, que deve ser destinada ao cozimento.
- B) Teleangiectasia, a carcaça deve ser destinada à esterilização pelo calor.
- C) Aspiração de sangue, a carcaça pode ser destinada ao consumo em natureza.
- D) Enfisema pulmonar, a carcaça pode ser destinada ao consumo em natureza.
- E) Pneumonia gangrenosa, a carcaça deve ser condenada totalmente.

QUESTÃO 39 – Uma carcaça de bovino, reagente positivo para tuberculose, apresentou-se febril no *ante mortem*. Após o abate de emergência mediato, foi encontrada apenas uma lesão discreta no linfonodo retrofaríngeo, totalmente calcificada. Qual é a destinação correta dessa carcaça?

- A) Aproveitamento condicional pelo uso do calor, por meio da esterilização pelo calor.
- B) Liberação para consumo em natureza.
- C) Aproveitamento condicional pelo uso do calor, por meio do cozimento a 76,6 °C.
- D) Condenação total.
- E) Aproveitamento condicional pelo uso do calor, por meio da fusão pelo calor.

QUESTÃO 40 – O processo de higienização de um laticínio consiste na limpeza e sanitização. Qual é um sanitizante indicado para ser utilizado em sistema CIP (*cleaning in place*)?

- A) Hipoclorito de sódio.
- B) Ácido peracético.
- C) Glutaraldeído.
- D) Tricloromelamina.
- E) Formaldeído.

QUESTÃO 41 – A adenite equina, comumente conhecida como garrotilho, é uma enfermidade muito comum nessa espécie. Assinale a alternativa que apresenta um fármaco de escolha para o tratamento dessa afecção.

- A) Penicilina.
- B) Gentamicina.
- C) Amicacina.
- D) Ceftiofur.
- E) Amoxicilina.

QUESTÃO 42 – Para melhorar a experiência do consumidor com a carne de frango, a indústria desenvolveu a técnica IQF, que se caracteriza pelo(a):

- A) Passagem de todas as caixas produzidas pelo detector de metais, para evitar a presença de metais no produto final.
- B) Imersão durante no máximo 30 minutos dos produtos produzidos em uma solução contendo anti-salmonelante.
- C) Classificação e direcionamento das peças oriundas da sala de cortes para uma esteira classificadora por pesos.
- D) Carne obtida em equipamento por processo mecânico de moagem e separação de ossos de carcaças.
- E) Congelamento rápido e individual de alguns produtos, tais como filezinho sassami.

QUESTÃO 43 – Qual alteração desenvolve-se na carne de animais que sofreram estresse crônico por longos períodos e que são submetidos ao abate, sem tempo para recuperar sua reserva muscular de glicogênio, consumido durante o período de estresse?

- A) PSE (pálida, macia e exsudativa).
- B) *Livor mortis*.
- C) DFD (dura, firme e escura).
- D) Encurtamento pelo frio.
- E) *Algor mortis*.

QUESTÃO 44 – O creme de leite é usado de várias formas em diferentes aplicações. Embora seu consumo estivesse, originalmente, associado a sobremesas e frutas frescas, o creme de leite é a matéria-prima principal para a fabricação de:

- A) Queijo *cottage*.
- B) Iogurte natural.
- C) Ricota.
- D) *Kefir*.
- E) Manteiga.

QUESTÃO 45 – A cetose bovina é uma doença comumente encontrada em bovinos de leite. Para o controle e prevenção da doença, são recomendados os seguintes manejos, EXCETO:

- A) Administração de cianocobalamina de duas a 6 vezes no período periparto.
- B) Fornecimento de propionato de cálcio 6 semanas antes do parto.
- C) Suplementação com niacina duas semanas antes do parto.
- D) Administração de propilenoglicol 9 dias antes do parto.
- E) Administração de uma dose de acetato de isoflupredona uma semana antes do parto.

QUESTÃO 46 – O tipo de investigação epidemiológica que envolve a observação e o registro de doenças e possíveis fatores causais é chamado de:

- A) Experimentos naturais.
- B) Epidemiologia experimental.
- C) Epidemiologia descritiva.
- D) Epidemiologia analítica.
- E) Epidemiologia teórica.

QUESTÃO 47 – Este antiparasitário é conhecido por sua atividade sobre os cestódios, incluindo as fases adulta e larval. É o cestodicida mais utilizado na Medicina Veterinária, uma vez que é eficaz sobre cestódios das famílias *Taeniidae* e *Dipylidiidae* de caninos e felinos, *Anoplocephalidae* em equinos, e *Davaineidae* em aves. Qual é o antiparasitário em questão?

- A) Praziquantel.
- B) Triclabendazol.
- C) Levamisol.
- D) Albendazol.
- E) Monepantel.

QUESTÃO 48 – Durante o manejo pré-abate dos animais de açougue, excepcionalmente, nos animais que se recusem a se mover, será permitida a utilização de dispositivos produtores de descargas elétricas de forma complementar aos instrumentos rotineiramente utilizados na condução ou desembarque de animais, desde que:

- A) Os dispositivos produtores de descarga elétrica estejam ligados diretamente na rede elétrica do estabelecimento.
- B) O uso do dispositivo seja feito na cauda do animal.
- C) Em equinos, sejam aplicados nos membros torácicos do animal.
- D) O uso seja em leitões, sendo permitido o uso do dispositivo nas orelhas dos animais.
- E) Haja espaço suficiente para que o animal avance ou levante.

QUESTÃO 49 – A Resolução nº 1.138/2016 aprova o Código de Ética do Médico Veterinário, que estabelece algumas vedações ao médico veterinário, como

- A) apontar falhas em normas das instituições em que trabalhe.
- B) reter o paciente como garantia de pagamento.
- C) prestar seus serviços sem condicioná-los ao fornecimento de produtos ou serviço.
- D) atender com cortesia colegas que necessitem de orientação na sua área de competência.
- E) esclarecer ao cliente sobre as consequências ambientais provenientes das enfermidades de seus pacientes.

QUESTÃO 50 – Trata-se primariamente de uma infecção zoonótica que afeta outros animais que não o homem, o qual pode ser envolvido secundariamente. Classicamente, a doença manifesta-se sob duas formas: leishmaniose cutânea e mucosa (ou mucocutânea). A transmissão é vetorial pela picada de insetos pertencentes ao gênero

- A) *Aedes*.
- B) *Anopheles*.
- C) *Triatoma*.
- D) *Lutzomyia*.
- E) *Rhodnius*.

QUESTÃO 51 – Dermatofilose é uma dermatite exsudativa, aguda ou crônica, que acomete várias espécies de animais domésticos, de potencial zoonótico, causada pelo actinomiceto *Dermatophilus congolensis*. Sobre o tratamento dessa enfermidade, assinale a alternativa que apresenta uma associação de antimicrobianos que tem se mostrado eficaz contra a doença em bovinos.

- A) Oxitetraciclina e estreptomicina.
- B) Cefalexina e metronidazol.
- C) Sulfadimetoxina e trimetoprim.
- D) Tulatromicina e gentamicina.
- E) Cloranfenicol e penicilina.

QUESTÃO 52 – Em relação à raiva, assinale a alternativa INCORRETA.

- A) A raiva urbana caracteriza-se pela presença do vírus em animais domésticos de estimação (cães e gatos).
- B) Tradicionalmente, os cães e, em menor escala, os gatos são considerados as principais fontes de infecção (ciclo urbano).
- C) A inoculação do vírus da raiva no corpo de um animal suscetível ocorre por meio de lesões da pele, geralmente provocadas pela mordedura de um animal infectado que está eliminando o vírus na saliva.
- D) Para fins legais do Código Terrestre da Organização Mundial de Saúde Animal (OMSA), o período de incubação da raiva é de 2 meses.
- E) O curso clínico da raiva em cães pode ser dividido em três fases: prodrômica, de excitação e parálitica.

QUESTÃO 53 – A pitiose é uma infecção causada por zoósporos do microrganismo *Pythium insidiosum*, de hábitat aquático e potencial zoonótico. Sobre a doença, é correto afirmar que:

- A) A doença ocorre independentemente de raça, idade ou sexo no que tange ao desenvolvimento das lesões.
- B) No ágar Sabouraud-dextrose (4%) são observadas hifas do microrganismo após 12 a 24 horas de cultivo, em condições de anaerobiose a 37 °C.
- C) Para o tratamento da enfermidade, aliado à remoção cirúrgica, recomenda-se o uso injetável (IM) de iodeto de potássio.
- D) São comuns os casos descritos de pitiose suína. Nessa espécie, foram relatadas lesões retrobulbares e nasais em um animal e outros dois casos de pitiose intestinal.
- E) É caracterizada por lesões cutâneas/subcutâneas em animais, particularmente equinos e suínos.

QUESTÃO 54 – Estes parasitas são transmitidos para espécies de mamíferos domésticos e silvestres por moscas do gênero *Glossina* (hospedeiro invertebrado), na forma de tripomastigotas metacíclicos (forma infectante) envolvidos por uma camada de glicoproteína. Nos hospedeiros vertebrados, os tripomastigotas se reproduzem por fissão binária, inicialmente ao redor do local da inoculação e, em seguida, no sistema circulatório. Esta última leva à parasitemia detectável entre 1 e 3 semanas após a infecção. A descrição é parte do ciclo biológico de qual parasita?

- A) *Entamoeba bovis*.
- B) *Trypanosoma vivax*.
- C) *Histomonas meleagridis*.
- D) *Leishmania braziliensis*.
- E) *Tritrichomonas foetus*.

QUESTÃO 55 – Disenteria suína é uma enfermidade infectocontagiosa que acomete principalmente suínos de recria e terminação, caracterizada por diarreia muco-hemorrágica, emagrecimento dos animais e lesões fibrino-hemorrágicas no ceco e no cólon, causada por:

- A) *Escherichia coli*.
- B) *Clostridium perfringens* (tipo C).
- C) *Salmonella* spp.
- D) *Brachyspira hyodysenteriae*.
- E) *Lawsonia intracellularis*.

QUESTÃO 56 – É uma planta tóxica que causa degeneração e necroses musculares. Os sinais clínicos observados em bovinos intoxicados são diarreia, mioglobínúria, fraqueza muscular, ataxia dos membros posteriores, incoordenação, tremores musculares, relutância em mover-se, decúbitos esternal, lateral e morte. Qual é a planta causadora desse tipo de intoxicação?

- A) *Senna occidentalis*, mais conhecida como fedegoso.
- B) *Palicourea marcgravii*, mais conhecida como cafezinho.
- C) *Pteridium aquilinum*, mais conhecida como samambaia.
- D) *Enterolobium contortisiliquum*, mais conhecida como orelha-de-macaco.
- E) *Ammi majus*, mais conhecida como flor-de-renda.

QUESTÃO 57 – As carcaças de suídeos que apresentarem odor sexual devem ser:

- A) Destinadas pelo Serviço de Inspeção Federal (SIF) para o aproveitamento condicional pelo cozimento.
- B) Destinadas pelo estabelecimento para condenação total.
- C) Destinadas pelo SIF para aproveitamento condicional pela salga.
- D) Segregadas pelo estabelecimento para destinação industrial.
- E) Liberadas pelo SIF para consumo em natureza.

QUESTÃO 58 – A *Coxiella burnetii* é considerada um contaminante zoonótico ubíquo. A doença é endêmica em mais de 50 países, mas raramente é relatada, permanecendo, portanto, uma zoonose amplamente negligenciada. Nos ruminantes domésticos, principais reservatórios da enfermidade humana, a coxielose está associada a:

- A) Miocardite, pericardite e trombose em vários órgãos.
- B) Abortamentos, esporádicos ou em surtos, que ocorrem, majoritariamente, em terço final da gestação.
- C) Múltiplos abscessos nos músculos, pele e pulmões.
- D) Eritemas, febre, linfadenopatia, mialgia e fadiga.
- E) Marcha rígida, diarreia, micção frequente, perda de peso e dificuldade para respirar.

QUESTÃO 59 – Vários fatores podem influenciar a maciez da carne vermelha, mas algumas técnicas utilizadas durante o abate dos animais podem contribuir para que essa carne se torne mais macia para o consumidor. Um exemplo de técnica é o(a):

- A) Esfola.
- B) Resfriamento de carcaças.
- C) Estimulação elétrica.
- D) Uso de ácido lático aspergido na carcaça.
- E) Toalete de carcaças.

QUESTÃO 60 – Assinale a alternativa que contenha somente antimicrobianos que agem interferindo na síntese de ácidos nucleicos.

- A) Lincosamida e espiramicina.
- B) Estreptomicina e neomicina.
- C) Bacitracina e fosfomicina.
- D) Enrofloxacina e sulfametazina.
- E) Azitromicina e clindamicina.

QUESTÃO 61 – O equipamento utilizado para conter os suínos no momento da insensibilização por eletronarcose é o(a):

- A) Mesa de rependura.
- B) *Restrainer*.
- C) Polidora.
- D) Píalo.
- E) Eletrochoque.

QUESTÃO 62 – O leite, ao chegar em um laticínio, é submetido ao teste do alizarol. Se no teste for encontrada a coloração lilás/violeta, é um indicativo de:

- A) Leite normal.
- B) Leite ácido.
- C) Leite instável.
- D) Leite de animal com mastite.
- E) Leite com precipitação da caseína.

QUESTÃO 63 – A hemoglobinúria bacilar é uma enfermidade causada por *Clostridium haemolyticum*, uma toxemia de manifestação aguda a superaguda, fatal para bovinos. Assinale a alternativa que indica um fator predisponente para o aparecimento dessa doença.

- A) Ingestão de plantas tóxicas, como a samambaia.
- B) Solos ácidos, que permitem maior persistência da bactéria no ambiente.
- C) Infestação por *Fasciola hepatica*.
- D) Altos níveis de proteína na dieta.
- E) Uso de ionóforos na ração dos animais.

QUESTÃO 64 – A febre aftosa é uma doença viral altamente contagiosa que afeta principalmente animais de produção, causando febre alta, salivação excessiva, perda de apetite e vesículas (aftas) na boca e nos cascos. São animais que podem ser acometidos pela doença, EXCETO:

- A) Suínos.
- B) Bovinos.
- C) Ovinos.
- D) Caprinos.
- E) Equinos.

QUESTÃO 65 – Sobre a histoplasmose, é correto afirmar que:

- A) É uma das principais infecções fúngicas superficiais em animais domésticos, sendo a mais comum em gatos.
- B) A principal porta de entrada do patógeno são os pulmões.
- C) A histoplasmose em bovinos, também conhecida como linfangite epizootica, caracteriza-se pela presença de nódulos cutâneos móveis.
- D) O isolamento de histoplasma em meio de cultura ágar Sabouraud-dextrose sem antibióticos é considerado o padrão-ouro para o diagnóstico.
- E) A vacinação de cães com vacina contendo glicoproteína recombinante induz respostas específicas de células T, conferindo proteção contra a doença.

QUESTÃO 66 – A tristeza parasitária bovina compreende um grupo de doenças causadas por protozoários do gênero *Babesia* spp. (babesiose ou piroplasmose) e riquetsias do gênero *Anaplasma* spp. (anaplasmoses). A liberação de citocinas e outros mediadores pró-inflamatórios influenciam na gênese das alterações clínicas, o que determina, ocasionalmente, sinais neurológicos, respiratórios e doença renal. Qual infecção apresenta esses tipos de sinais característicos?

- A) *Babesia bovis*.
- B) *Anaplasma marginale*.
- C) *Babesia bigemina*.
- D) *Anaplasma centrale*.
- E) *Babesia ovata*.

QUESTÃO 67 – As carcaças de suínos, acometidas por linfadenite granulomatosa em linfonodo mediastínicos, sem repercussão no estado geral, devem ser:

- A) Liberadas para consumo em natureza, após condenação das áreas atingidas.
- B) Destinadas ao aproveitamento condicional pelo cozimento.
- C) Destinadas ao aproveitamento condicional pela esterilização pelo calor.
- D) Destinadas ao aproveitamento condicional pelo frio.
- E) Destinadas ao aproveitamento condicional pela salga.

QUESTÃO 68 – Qual é a doença infecciosa multissistêmica que acomete os cães, altamente contagiosa e letal, afetando o seu sistema nervoso?

- A) Raiva.
- B) Parvovirose.
- C) Cinomose.
- D) Adenovirose tipo 1.
- E) Coronavirose canina.

QUESTÃO 69 – Para cumprir os preceitos de bem-estar animal de suínos que serão destinados ao abate, o tempo máximo entre a retirada da ração na granja e o abate no frigorífico deve ser de quantas horas?

- A) 3.
- B) 6.
- C) 12.
- D) 18.
- E) 24.

QUESTÃO 70 – A neurocisticercose é uma zoonose que leva a sintomas como convulsões, dores de cabeça, problemas neurológicos e, em casos graves, pode ser fatal. A doença é causada pela ingestão, pelo homem, de:

- A) Carne bovina malcozida contendo ovos de *Taenia saginata*.
- B) Carne suína malcozida contendo larvas de *Taenia solium*.
- C) Alimento (geralmente verduras) ou água contaminada com os ovos da *T. solium*.
- D) Carne suína contendo ovos de *T. saginata*.
- E) Leite contendo larvas de *T. solium*.