



Domingo de manhã

**PREFEITURA MUNICIPAL DE GRAVATAÍ E INSTITUTO DE SAÚDE DOS  
SERVIDORES DE GRAVATAÍ – ISSEG  
CONCURSOS PÚBLICOS Nº 01 E 03/2025**

**37 – MÉDICO ENDOSCOPIA GINECOLÓGICA**

**Instruções**

Leia atentamente e cumpra rigorosamente as instruções que seguem, pois elas são parte integrante das provas e das normas que regem esse certame.

1. ATENTE-SE AOS AVISOS CONTIDOS NO QUADRO DA SALA E **AGUARDE O 2º SINAL SONORO PARA ABRIR ESTE CADERNO DE QUESTÕES E INICIAR A PROVA.**

2. Seus **pertences deverão estar armazenados dentro do saco plástico fornecido pelo fiscal**, permanecendo em sua posse somente caneta esferográfica de ponta grossa, de material transparente, com tinta preferencialmente preta, lanche e água, se houver. A UTILIZAÇÃO DE QUALQUER MATERIAL NÃO PERMITIDO EM EDITAL É EXPRESSAMENTE PROIBIDA, **ACARRETANDO A SUA IMEDIATA EXCLUSÃO DO CERTAME.**

3. APÓS O 2º SINAL, CERTIFIQUE-SE DE QUE:

- ESTE CADERNO DE QUESTÕES CONTÉM **70** QUESTÕES LEGÍVEIS;
- ESTE CADERNO DE QUESTÕES APRESENTA O **NÚMERO E O CARGO** REFERENTES À INSCRIÇÃO REALIZADA;
- OS FISCALIS INFORMARAM CORRETAMENTE O **TEMPO PARA REALIZAÇÃO DE PROVA DE 04 HORAS.**

4. Cada questão oferece **5 alternativas** de respostas, representadas pelas letras **A, B, C, D e E**, sendo apenas 1 (uma) a resposta correta.

5. O CANDIDATO **DEVE ASSINAR** A(S) SUA(S) FOLHA(S) DEFINITIVA(S) DE RESPOSTA(S), **SOB PENA DE ELIMINAÇÃO.**

6. Será respeitado o tempo para realização da prova conforme previsto em edital, incluindo o preenchimento da grade de respostas.

7. **Haverá o toque do 3º sinal sonoro de encerramento das provas**, conforme controle do quadro de sala.

8. Os três últimos candidatos deverão retirar-se da sala de prova ao mesmo tempo, devendo assinar a Ata de Prova.

9. **A RESPONSABILIDADE REFERENTE À INTERPRETAÇÃO DOS CONTEÚDOS DAS QUESTÕES É EXCLUSIVA DO CANDIDATO.**

10. No caderno de questões, você poderá rabiscar, riscar e calcular.

11. Os gabaritos preliminares da prova objetiva serão divulgados na data descrita no Cronograma de Execução desse certame.

Controle de  
**QUALIDADE**  
Fundatec



V1\_29/01/2026 21:46:42

Eco  
Friendly

A Fundatec utiliza papel  
com certificação florestal  
e tinta biodegradável.

Concursos  
**fundatec**  
ISO 9001



**LÍNGUA PORTUGUESA****Vida além do digital**

Por Antônio Carlos Macedo

01 Minha infância nos anos 1960 foi inteiramente analógica. O futuro era imaginado em  
02 revistas de quadrinhos e filmes de ficção científica. Contudo, nenhum \_\_\_\_\_ foi capaz de  
03 prever a revolução digital que transformaria radicalmente o cotidiano décadas depois.

04 Naquela época, nossa diversão cabia no tempo e no espaço do bairro: matinês de  
05 cinema, televisão em preto e branco dividida com os vizinhos, brinquedos improvisados e  
06 brincadeiras que exigiam criatividade e interação social. A rua era extensão da casa. Bola de  
07 gude, pião, bambolê, peteca, taco, futebol de meia, \_\_\_\_\_ e polícia e ladrão  
08 garantiam tardes inteiras de convivência.

09 Em dias frios ou chuvosos, a socialização migrava para dentro de casa, em torno de  
10 jogos como moinho, dominó, damas, pega-varetas, mico ou batalha naval. A tecnologia mais  
11 sofisticada era o telefone de latas — e a gente jurava ouvir a voz do amigo do outro lado da  
12 “linha”. Tudo exigia presença, toque e disputa.

13 Hoje, vivemos o oposto. Casas e escritórios tomados por telas, notificações incessantes,  
14 assistentes virtuais e uma inteligência artificial capaz de executar .... nossas tarefas com rapidez  
15 e precisão impressionantes. O excesso, porém, cobra seu preço: cresce o número de pessoas  
16 em busca de atividades analógicas como forma de desacelerar e respirar fora da Internet. Não  
17 é nostalgia, nem rejeição .... modernidade, mas busca por equilíbrio.

18 Esse retorno parcial ao off-line vai além de um simples detox digital: é um esforço  
19 consciente de reconexão com o tempo real. Nos Estados Unidos, por exemplo, disparou a  
20 procura por artesanato, tricô e crochê, livros para pintar e \_\_\_\_\_. Discos de vinil e CDs  
21 voltaram a crescer em vendas, ao passo que os livros impressos seguem soberanos no mercado  
22 editorial.

23 Pequenos gestos, como usar um relógio despertador ou tirar uma única foto, ganham  
24 novo significado. O vinil exige ritual: escolher o disco, retirar da capa, conferir o encarte, pousar  
25 a agulha na faixa desejada. A audição vira evento. Também tenho buscado esse caminho.

26 Como sou jornalista, dependo das redes sociais para ficar mais próximo do público,  
27 entretanto, fora delas, busco refúgio na jardinagem, na cozinha e em tarefas manuais.  
28 Recentemente, passei horas pintando um deck, pincel na mão, celular distante. Saí fisicamente  
29 cansado, mas mentalmente leve. O esforço manual devolve .... sensação de realidade que o  
30 pixel nos rouba.

31 É um contraste com o gesto automático de rolar o *feed* infinitamente, o que nos deixa  
32 estressados e vazios. Não se trata de renegar a tecnologia, indispensável e maravilhosa. Longe  
33 disso. A proposta é encontrar um meio-termo que nos garanta melhor qualidade de vida,  
34 permitindo que o digital seja ferramenta — e não a única janela pela qual enxergamos o mundo.

Disponível em: <https://gauchazh.clicrbs.com.br/colunistas/antonio-carlos-macedo/noticia/2026/01/vida-alem-do-digital-cmkmq1rzu00b501df8vzzlkul.html> – texto adaptado especialmente para esta prova.

**QUESTÃO 01** – Considerando o exposto pelo texto, analise as assertivas a seguir, assinalando V, se verdadeiras, ou F, se falsas.

- ( ) A busca por vivenciar o tempo presente fora das telas é um fenômeno que não se limita ao Brasil.
- ( ) O hábito de consumir mídias digitais é descrito pelo autor como algo que leva ao esgotamento e à sensação de que algo falta.
- ( ) A busca por atividades analógicas transformou-se também em exagero, fazendo com que as pessoas busquem por elas somente para poder postar sobre elas.

A ordem correta de preenchimento dos parênteses, de cima para baixo, é:

- A) F – V – F.
- B) F – V – V.
- C) F – F – V.
- D) V – V – F.
- E) V – F – V.

**QUESTÃO 02** – Analise a charge a seguir:



Fonte: Charges Bruno Blogspot (2021).

Analise as seguintes asserções sobre a charge e o texto-base da prova e a relação proposta entre eles:

I. Pode-se inferir que a charge apresenta, em outra linguagem, o mesmo debate que o texto-base.

**POIS**

II. Na charge, pode-se ver crianças optando por ficarem ao celular em vez de usar os brinquedos analógicos. A diferença entre as cores presentes na charge e a expressão no olhar das crianças destaca algumas das camadas de oposição entre os dois mundos mencionadas no texto-base.

A respeito dessas asserções, assinale a alternativa correta.

- A) As asserções I e II são proposições verdadeiras, e a II é uma justificativa da I.
- B) As asserções I e II são proposições verdadeiras, mas a II não é uma justificativa da I.
- C) A asserção I é uma proposição verdadeira, e a II é uma proposição falsa.
- D) A asserção I é uma proposição falsa, e a II é uma proposição verdadeira.
- E) As asserções I e II são proposições falsas.

**QUESTÃO 03** – Considerando o exposto pelo texto, assinale a alternativa que apresenta uma inferência INCORRETA.

- A) Há certo saudosismo do autor em relação à sua infância.
- B) O autor considera que o uso da tecnologia tornou-se demasiado na atualidade.
- C) Há outras possibilidades de enxergar o mundo além da que é oferecida pelo meio digital.
- D) Há um movimento de culto a atividades que envolvam o toque e a atenção.
- E) O autor lamenta não conseguir ter uma rotina fora do universo virtual.

**QUESTÃO 04** – Considerando o emprego do acento indicativo de crase, assinale a alternativa que preenche, correta e respectivamente, as lacunas pontilhadas dos trechos a seguir, retirados do texto:

“uma inteligência artificial capaz de executar .... nossas tarefas com rapidez”.

“Não é nostalgia, nem rejeição .... modernidade”.

“O esforço manual devolve .... sensação de realidade que o pixel nos rouba”.

- A) as – a – a
- B) as – à – à
- C) as – à – a
- D) às – a – à
- E) às – à – a

**QUESTÃO 05** – Considerando o Acordo Ortográfico vigente, assinale a alternativa que preenche, correta e respectivamente, as lacunas tracejadas dos trechos a seguir, retirados do texto:

“nenhum \_\_\_\_\_ foi capaz de prever a revolução digital”.

“futebol de meia, \_\_\_\_\_ e polícia e ladrão garantiam tardes inteiras de convivência”.

“disparou a procura por artesanato, tricô e crochê, livros para pintar e \_\_\_\_\_”.

- A) super-herói – esconde-esconde – quebra-cabeças
- B) super-herói – esconde esconde – quebra cabeças
- C) super-herói – esconde esconde – quebra-cabeças
- D) super herói – esconde esconde – quebra-cabeças
- E) super herói – esconde-esconde – quebra cabeças

**QUESTÃO 06** – Assinale a alternativa que apresenta uma palavra que poderia substituir corretamente o vocábulo sublinhado no trecho a seguir, sem causar alterações significativas ao sentido do trecho em que ocorre:

“Discos de vinil e CDs voltaram a crescer em vendas, ao passo que os livros impressos seguem soberanos no mercado editorial” (l. 20-22).

- A) Despóticos.
- B) Hegemônicos.
- C) Irrelevantes.
- D) Heréticos.
- E) Irrisórios.

**QUESTÃO 07** – Considerando o emprego correto dos sinais de pontuação, analise as assertivas a seguir:

- I. Em “O excesso, porém, cobra seu preço; cresce o número de pessoas em busca de atividades analógicas”, os dois-pontos em destaque são empregados para introduzir uma explicação em relação à afirmação que os antecede.
- II. Em “Esse retorno parcial ao off-line vai além de um simples detox digital; é um esforço consciente de reconexão com o tempo real”, o ponto e vírgula destacado poderia ser corretamente substituído por dois-pontos.
- III. Em “Pequenos gestos, como usar um relógio despertador ou tirar uma única foto, ganham novo significado”, a dupla de vírgulas destacadas poderia ser substituída por uma dupla de travessões nos mesmos lugares, sem prejuízo à correção do trecho.

Quais estão corretas?

- A) Apenas I.
- B) Apenas I e II.
- C) Apenas I e III.
- D) Apenas II e III.
- E) I, II e III.

**QUESTÃO 08** – Assinale a alternativa que apresenta uma palavra que, caso tivesse o acento agudo suprimido, NÃO resultaria em outra palavra existente em Língua Portuguesa.

- A) Refúgio.
- B) Saí.
- C) Dominó.
- D) Relógio.
- E) Polícia.

**QUESTÃO 09** – Assinale a alternativa INCORRETA a respeito da palavra “para”, considerando suas ocorrências nos trechos a seguir:

1. “Em dias frios ou chuvosos, a socialização migrava para dentro de casa”.
2. “Como sou jornalista, dependo das redes sociais para ficar mais próximo do público”.

- A) Em 1, indica o destino de um movimento.
- B) Em 2, indica finalidade.
- C) Em 1, é uma preposição e em 2, uma conjunção.
- D) Em 2, poderia ser substituída por “a fim de”.
- E) Em 1, “Em dias frios ou chuvosos, a socialização migrava casa adentro” é uma possibilidade correta de reescrita do trecho.

**QUESTÃO 10** – Assinale a alternativa que indica o sentido correto da conjunção sublinhada no trecho a seguir, considerando seu emprego no contexto em que ocorre:

“Como sou jornalista, dependo das redes sociais para ficar mais próximo do público”.

- A) Consequência.
- B) Causa.
- C) Conformidade.
- D) Comparação.
- E) Alternância.

**QUESTÃO 11** – Assinale a alternativa na qual a conjunção sublinhada NÃO estabeleça uma relação de oposição entre as ideias que ela conecta.

- A) “Contudo, nenhum \_\_\_\_\_ foi capaz de prever a revolução digital” (l. 02-03).
- B) “O excesso, porém, cobra seu preço” (l. 15).
- C) “Como sou jornalista, dependo das redes sociais para ficar mais próximo do público, entretanto, fora delas, busco refúgio” (l. 26-27).
- D) “Discos de vinil e CDs voltaram a crescer em vendas, ao passo que os livros impressos seguem soberanos no mercado editorial” (l. 20-22).
- E) “Saí fisicamente cansado, mas mentalmente leve” (l. 28-29).

**QUESTÃO 12** – Assinale a alternativa INCORRETA a respeito do período a seguir, retirado do texto:

“A proposta é encontrar um meio-termo que nos garanta melhor qualidade de vida, permitindo que o digital seja ferramenta — e não a única janela pela qual enxergamos o mundo”.

- A) O período é formado por quatro orações.
- B) A terceira oração é adjetiva, pois qualifica um antecedente nominal.
- C) Identifica-se uma oração reduzida de gerúndio.
- D) Identifica-se uma oração reduzida de infinitivo.
- E) Uma das orações tem a função sintática de objeto direto.

**QUESTÃO 13** – Assinale a alternativa que apresenta uma palavra que tenha sido formada por derivação prefixal.

- A) Improvisados.
- B) Impressionantes.
- C) Inteiramente.
- D) Imaginados.
- E) Incessantes.

**QUESTÃO 14** – Considerando o trecho a seguir, retirado do texto, assinale a alternativa que apresenta um termo que NÃO tenha a função sintática de adjunto adnominal:

“Minha infância nos anos 1960 foi inteiramente analógica. O futuro era imaginado em revistas de quadrinhos e filmes de ficção científica”.

- A) Minha.
- B) O.
- C) Imaginado.
- D) De quadrinhos.
- E) De ficção científica.

**QUESTÃO 15** – Considerando o trecho a seguir, retirado do texto, assinale a alternativa que apresenta a conjugação no futuro do pretérito do indicativo das três formas verbais sublinhadas:

“A tecnologia mais sofisticada era o telefone de latas — e a gente jurava ouvir a voz do amigo do outro lado da ‘linha’. Tudo exigia presença, toque e disputa”.

- A) Será – jurará – exigirá.
- B) Seria – juraria – exigiria.
- C) Foi – jurou – exigiu.
- D) Fora – jurara – exigira.
- E) É – jura – exige.

## INFORMÁTICA

**QUESTÃO 16** – No Gerenciador de Tarefas do Windows 10, qual aba permite ao usuário visualizar, de forma detalhada e por processo individual, o consumo de CPU, memória, disco e rede, bem como encerrar diretamente processos em execução, quando necessário?

- A) Processos.
- B) Inicializar.
- C) Usuários.
- D) Desempenho.
- E) Histórico de aplicativos.

**QUESTÃO 17** – Analise as assertivas a seguir sobre a guia Revisão do Microsoft Word 2019 e assinale V, se verdadeiras, ou F, se falsas.

- ( ) Permite verificar erros ortográficos e gramaticais do documento.
- ( ) Permite inserir e gerenciar comentários no documento.
- ( ) É utilizada para configurar margens, orientação e tamanho da página.

A ordem correta de preenchimento dos parênteses, de cima para baixo, é:

- A) V – V – V.
- B) V – F – V.
- C) F – V – F.
- D) V – V – F.
- E) F – F – V.

**QUESTÃO 18** – Durante uma apresentação oficial, o apresentador deseja visualizar anotações pessoais, controlar o tempo e avançar os slides, enquanto o público vê apenas o conteúdo final. No PowerPoint 2019, qual recurso atende corretamente a essa necessidade?

- A) Modo Normal, pois permite edição e visualização simultânea do conteúdo.
- B) Modo Leitura, pois exibe o conteúdo em tela cheia com anotações.
- C) Modo de Exibição do Apresentador, pois separa a visualização do apresentador e do público.
- D) Classificação de Slides, pois organiza e apresenta os slides automaticamente.
- E) Apresentação de Slides, pois exibe os slides e anotações ao mesmo tempo.

**QUESTÃO 19** – As redes neurais artificiais, utilizadas em diversos sistemas de IA, inspiram-se:

- A) No funcionamento de bancos de dados relacionais.
- B) Na estrutura e no funcionamento do cérebro humano.
- C) Na lógica matemática de algoritmos lineares simples.
- D) Em regras fixas definidas manualmente por programadores.
- E) Em processos exclusivamente estatísticos, sem aprendizado.

**QUESTÃO 20** – Analise abaixo a Figura 1, que mostra uma tabela digitada no Excel 2019:

	A	B	C	D
1	5			
2	10			
3	15			
4	20			
5	25			
6	30			
7				
8				

Figura 1 – EXCEL 2019

Fonte: imagem produzida especialmente para essa prova.

Ao digitar a fórmula =SOMA(soma) na célula A7, qual será o resultado apresentado?

- A) #NOME!
- B) 0
- C) 5
- D) 6
- E) 105

**LEGISLAÇÃO MUNICIPAL E AMBIENTAL**

**QUESTÃO 21** – Assinale a alternativa que NÃO indica uma espécie normativa expressamente prevista na Lei Orgânica do Município de Gravataí como parte do processo legislativo.

- A) Decretos legislativos.
- B) Emendas à Lei Orgânica.
- C) Portaria.
- D) Resoluções.
- E) Lei ordinária.

**QUESTÃO 22** – Considerando as disposições da Lei Orgânica do Município de Gravataí, assinale a alternativa correta.

- A) O SUS, no âmbito do Município, será financiado com recursos do orçamento do Município, do Estado e da União, da Seguridade Social, além de outras fontes, respeitadas as Constituições Federal e Estadual.
- B) É permitida a cobrança ao usuário sob qualquer título pela prestação de serviços privados contratados ou conveniados pelo SUS.
- C) Ao SUS, no âmbito do Município, não incumbe executar os serviços de saúde do trabalhador.
- D) O poder do Estado em relação à saúde exclui o poder das pessoas, da família, das empresas e da sociedade.
- E) Não há qualquer disposição na Lei Orgânica do Município de Gravataí que preveja a criação de um Conselho Municipal de Saúde.

**QUESTÃO 23** – Mário é servidor público do Município de Gravataí e encontra-se em estágio probatório. Sua ludopatia, fundada em jogos de azar, vem prejudicando suas atividades funcionais. Considerando apenas as disposições expressas do Regime Jurídico Único dos Servidores Públicos Municipais de Gravataí, é correto afirmar que Mário

- A) não poderá ser exonerado, pois está doente.
- B) poderá ser exonerado, pois seu comportamento, nos termos acima narrados, é considerado ato de indisciplina.
- C) não poderá ser exonerado, pois encontra-se em estágio probatório e sua conduta não justifica a demissão nesse contexto.
- D) poderá ser exonerado, pois sua conduta revela falta de capacidade de iniciativa.
- E) poderá ser exonerado, pois a prática de jogos de azar é conduta que expressamente justifica tanto a exoneração de servidor público em estágio probatório quanto a demissão do servidor estável.

**QUESTÃO 24** – Considerando apenas as disposições do Regime Jurídico Único dos Servidores Públicos Municipais de Gravataí, assinale a alternativa que NÃO indica uma espécie de penalidade disciplinar expressamente pela referida Lei.

- A) Advertência.
- B) Transferência.
- C) Cassação de disponibilidade ou aposentadoria.
- D) Destituição de cargo em comissão ou função gratificada.
- E) Suspensão.

**QUESTÃO 25** – Considerando apenas as disposições do Regime Jurídico Único dos Servidores Públicos Municipais de Gravataí sobre o processo administrativo disciplinar, assinale a alternativa correta.

- A) Em defesa prévia, o processado não poderá arguir matérias preliminares.
- B) A ausência do advogado constitui, por si só, justa causa para o adiamento da audiência.
- C) A oitiva do servidor processado ou a oitiva de testemunhas não poderá ser dispensada, ainda que a prova documental ou pericial baste para a elucidação.
- D) A simples alegação de injustiça da penalidade não constitui fundamento para revisão do processo.
- E) A revelia implica a presunção de veracidade dos fatos imputados.

**QUESTÃO 26** – João, servidor público do Município de Gravataí, cometeu determinada infração punível com suspensão. Até o momento não foi iniciada a ação disciplinar. Assinale a alternativa que indica corretamente o prazo prescricional para apresentação da ação disciplinar contra João nos termos do Regime Jurídico Único dos Servidores Públicos Municipais de Gravataí.

- A) 5 anos.
- B) 4 anos.
- C) 3 anos.
- D) 2 anos.
- E) 1 ano.

**QUESTÃO 27** – Maria é vereadora do Município de Gravataí e deseja adentrar em órgão da Administração Indireta da municipalidade. Considerando a situação narrada e o teor da Lei Orgânica do Município de Gravataí, assinale a alternativa correta.

- A) Maria não poderá adentrar no órgão da Administração Indireta, ainda que houvesse autorização do respectivo dirigente.
- B) Desde que com autorização do dirigente do órgão da Administração Indireta, Maria poderá adentrar no referido órgão, independentemente de prévio aviso.
- C) Maria não poderá adentrar no órgão da Administração Indireta, independentemente de prévio aviso e autorização do respectivo dirigente.
- D) Maria só pode acessar órgãos da Administração Direta do município.
- E) Maria poderá adentrar no órgão da Administração Indireta, independentemente de prévio aviso, sendo irrelevante autorização do dirigente do referido órgão.

**QUESTÃO 28** – João é servidor público do Município de Gravataí e está sofrendo um processo disciplinar. Para se defender, pretende contratar um advogado. Considerando a situação narrada e as disposições do Regime Jurídico Único dos Servidores Públicos Municipais de Gravataí, assinale a alternativa correta.

- A) João deve contratar um advogado para se defender, sob pena de nulidade do processo administrativo disciplinar.
- B) João pode contratar um advogado para se defender, não sendo obrigatória a contratação.
- C) Ainda que João, devidamente citado, não compareça à audiência inicial, não será designado defensor dativo em seu favor.
- D) Para que João possa requerer a produção probatória, é necessária a constituição de advogado.
- E) A interposição de recursos depende da constituição de advogado.

**QUESTÃO 29** – De acordo com o Código Municipal de Meio Ambiente de Gravataí, Lei Municipal nº 1.528/2000, assinale a alternativa que apresenta apenas objetivos da Política Municipal de Meio Ambiente.

- A) Compatibilizar o desenvolvimento econômico e social com a preservação ambiental, a qualidade de vida e o uso racional dos recursos ambientais, naturais ou não, bem como preservar e conservar as áreas protegidas no Município.
- B) Estimular a aplicação da melhor tecnologia disponível para a constante redução dos níveis de poluição e estabelecer procedimentos para a celebração de convênios e termos de cooperação técnica com órgãos estaduais, federais e entidades privadas na área ambiental.
- C) Disciplinar a atuação fiscalizatória do Município por meio da tipificação de infrações administrativas ambientais e da fixação de sanções correspondentes, assim como promover o zoneamento ambiental.
- D) Implantar, ao poluidor e ao predador, a obrigação de recuperar e/ou indenizar os danos causados e, ao usuário, a contribuição pela utilização de recursos ambientais com fins econômicos, bem como regulamentar a estrutura, a composição e o funcionamento dos órgãos e conselhos municipais responsáveis pela gestão ambiental.
- E) Identificar e caracterizar os ecossistemas do Município, definindo as funções específicas de seus componentes, e estabelecer normas técnicas específicas para o licenciamento ambiental de empreendimentos de baixo impacto, detalhando exigências documentais e prazos processuais.

**QUESTÃO 30** – O zoneamento ambiental é um instrumento da política ambiental municipal que orienta o uso e a ocupação do solo. Dado o disposto no Código Municipal de Meio Ambiente de Gravataí, assinale a alternativa que apresenta exclusivamente as zonas ambientais legalmente previstas para o Município.

- A) Zonas de Uso Sustentável (ZUS), Zonas de Unidades de Conservação (ZUC), Zonas de Recuperação Ecológica (ZRE), Zonas de Conservação Integrada (ZCI) e Zonas de Controle Especial (ZCE).
- B) Zonas de Gestão Especial (ZGE), Zonas de Proteção de Recursos Naturais (ZPRN), Zonas de Recuperação Ambiental (ZRA), Zonas de Controle Especial (ZCE) e Zonas de Proteção Paisagística (ZPP).
- C) Zonas de Unidades de Conservação (ZUC), Zonas de Gestão Especial (ZGE), Zonas de Recuperação Ambiental (ZRA), Zonas de Uso Sustentável (ZUS) e Zonas de Controle Especial (ZCE).
- D) Zonas de Interesse Ambiental (ZIA), Zonas de Recuperação Ecológica (ZRE), Zonas de Unidades de Conservação (ZUC), Zonas de Proteção Ambiental (ZPA) e Zonas de Conservação Integrada (ZCI).
- E) Zonas de Unidades de Conservação (ZUC), Zonas de Proteção Ambiental (ZPA), Zonas de Proteção Paisagística (ZPP), Zonas de Recuperação Ambiental (ZRA) e Zonas de Controle Especial (ZCE).

**CONHECIMENTOS ESPECÍFICOS**

**QUESTÃO 31** – Sobre a brucelose, assinale a alternativa INCORRETA.

- A) É uma doença febril aguda, prevalente em veterinários, trabalhadores de frigoríficos, abatedouros e do setor de laticínios, e responsáveis pela ordenha de vacas e cabras.
- B) A inalação de aerossóis e a contaminação conjuntival são as vias de infecção que ocorrem com maior frequência.
- C) A infecção humana ocorre após o contato direto ou indireto com animais infectados.
- D) O contágio pode ocorrer após a ingestão de queijo fresco e leite não pasteurizado, carne crua ou malpassada e vegetais irrigados com água contaminada.
- E) Pode ocorrer infecção por inoculação acidental durante a vacinação de animais.

**QUESTÃO 32** – O coeficiente de correlação de Pearson ( $r$ ) é uma medida que estabelece o grau de correlação linear entre duas variáveis numéricas. Como regra prática que serve como primeira aproximação para julgar o valor de  $r$ , uma correlação perfeita positiva poderia ser representada por:

- A)  $r \geq 10$ .
- B)  $r = 0,10$ .
- C)  $r = +1$ .
- D)  $0 < r < 1$ .
- E)  $r = 0,50$ .

**QUESTÃO 33** – Sobre delineamentos epidemiológicos, assinale a alternativa INCORRETA.

- A) Uma série de estudos transversais de uma única população observada em diversos momentos diferentes, por exemplo, a cada dois anos, pode ser usada para inferir sobre mudanças em padrões que variam com o tempo.
- B) Um objetivo dos estudos observacionais descritivos é examinar as distribuições das variáveis preditoras e de desfecho em uma população.
- C) Um ponto desvantajoso dos estudos transversais é que eles não podem ser incluídos como primeiro passo de um estudo de coorte.
- D) O delineamento de um estudo de coorte retrospectivo difere do delineamento prospectivo pelo fato de que a montagem da coorte, as aferições da linha de base e o seguimento ocorreram no passado.
- E) Em estudos de coorte, um grupo de sujeitos identificado no início do estudo é acompanhado ao longo do tempo para descrever a incidência ou a história natural de uma condição e para identificar fatores de risco para vários desfechos.

**QUESTÃO 34** – Na Portaria de Consolidação nº 1/2017 e suas alterações posteriores, a respeito do Módulo de Gestão de Dados e Indicadores (MGDI) a ser utilizado para a saúde pública no âmbito do Sistema Único de Saúde (SUS), consta a seguinte definição: "conjunto de elementos estruturados que descrevem o indicador, fornecendo, entre outras, informações sobre dados gerais, qualificação, objetivo, método de cálculo, responsabilidade técnica, indicadores relacionados, categorias de análise, tipo de extração e agregação de dados". O trecho anterior refere-se ao(s):

- A) Cadastro otimizado de dados.
- B) Indicador de resultado.
- C) Macroacervo institucional.
- D) Metadados.
- E) Repositórios.

**QUESTÃO 35** – Conforme o disposto na Portaria MS nº 2.436/2017, que aprova a Política Nacional de Atenção Básica, é correto afirmar que o estabelecimento de mecanismos de autoavaliação, controle, regulação e acompanhamento sistemático dos resultados alcançados pelas ações da Atenção Básica, como parte do processo de planejamento e programação, é responsabilidade:

- A) Apenas da União.
- B) Apenas da União e, suplementarmente, dos Estados.
- C) Apenas dos Estados e Municípios.
- D) Exclusiva dos Municípios.
- E) Comum a todas as esferas de governo.

**QUESTÃO 36** – A respeito de características diagnósticas de problemas de saúde mental que podem ocorrer na Atenção Primária e Atenção Psicossocial, assinale a alternativa INCORRETA.

- A) São características do transtorno do desenvolvimento intelectual (deficiência intelectual), cujo início ocorre durante o período do desenvolvimento, déficits em capacidades mentais gerais e prejuízo na função adaptativa diária, na comparação com indivíduos com a mesma idade, gênero e aspectos socioculturais.
- B) São características do transtorno do espectro autista o prejuízo persistente na comunicação social recíproca e na interação social, e padrões restritos e repetitivos de comportamento, interesses ou atividades, presentes desde o início da infância.
- C) O transtorno ciclotímico tem como característica essencial a cronicidade e a oscilação do humor, envolvendo vários períodos de sintomas hipomaníacos e períodos de sintomas depressivos.
- D) São características dos indivíduos com transtorno de acumulação as dificuldades persistentes de descartar ou se desfazer de pertences, independentemente do seu valor real, pois experimentam sofrimento se enfrentam a perspectiva de descartá-los.
- E) Uma característica essencial do transtorno de ruminação é a regurgitação repetida de alimento depois de ingerido, durante um período mínimo de seis meses, em que o alimento pode ser remastigado, novamente deglutido ou cuspidado.

**QUESTÃO 37** – A ocorrência de hepatomegalia pode ser considerada uma manifestação de uma doença subjacente, decorrente de causas infecciosas, infiltrativas, obstrutivas, toxinas, entre outras causas. Assinale a alternativa que apresenta uma causa de hepatomegalia com armazenamento de lipídios.

- A) Doença de Gaucher.
- B) Doença de Wilson.
- C) Hemocromatose.
- D) Hemangioma.
- E) Deficiência de alfa-1-antitripsina.

**QUESTÃO 38** – Em relação ao Decreto nº 7.508/2011, que regulamenta a Lei nº 8.080/1990, assinale a alternativa correta.

- A) Antecedeu o Pacto pela Vida e consolidou a centralização do SUS.
- B) Antecedeu o Pacto pela Vida e propôs a horizontalização das relações de poder entre os entes federativos.
- C) Consolidou ações através da publicação das Normas Operacionais Básicas (NOB).
- D) Estabeleceu o Contrato Organizativo da Ação Pública da Saúde entre os entes federativos.
- E) Propôs o Pacto de Gestão do SUS e instituiu os Colegiados de Gestão Regional.

**QUESTÃO 39** – De acordo com a Portaria de Consolidação nº 3/2017, assinale a alternativa que apresenta os três elementos constitutivos das Redes de Atenção à Saúde (RAS).

- A) Estabelecimentos de saúde, financiamento e governança estadual.
- B) População/região de saúde, estrutura operacional e modelo de atenção à saúde.
- C) Atores sociais, equidade do orçamento e verticalização do cuidado.
- D) Determinantes socioambientais, acolhimento e hierarquização.
- E) Capacitação profissional, empoderamento do usuário e delegação.

**QUESTÃO 40** – Segundo a Portaria de Consolidação nº 3/2017, são indicadores do Serviço de Atendimento Móvel de Urgência (SAMU 192), EXCETO:

- A) Densidade de incidência de doenças dos pacientes atendidos.
- B) Número geral de ocorrências atendidas no período.
- C) Tempo mínimo, médio e máximo de resposta.
- D) Idade e sexo dos pacientes atendidos.
- E) Identificação dos motivos dos chamados.

**QUESTÃO 41** – Mulher de 39 anos de idade em avaliação de reserva ovariana apresenta os seguintes resultados: FSH basal de 18 mUI/mL e um folículo antral em cada ovário à ultrassonografia transvaginal no 5º dia do ciclo menstrual. Qual é o provável prognóstico na obtenção de gestação?

- A) Mau prognóstico, mesmo realizando fertilização *in vitro*.
- B) Boas chances de gravidez espontânea.
- C) Risco aumentado de síndrome de hiperestimulação ovariana ao ser submetida à fertilização *in vitro*.
- D) Boa resposta à estimulação ovariana para coito programado.
- E) Prognóstico indeterminado já que não foi solicitado o hormônio antimulleriano.

**QUESTÃO 42** – Em uma laparoscopia, durante a inserção do trocante umbilical com baixa pressão intra-abdominal de CO<sub>2</sub>, qual vaso apresenta maior risco de ser lesado?

- A) Veia cava inferior.
- B) Aorta abdominal.
- C) Artéria ilíaca comum.
- D) Artéria epigástrica inferior.
- E) Artéria ilíaca externa.

**QUESTÃO 43** – Qual é a principal referência anatômica que serve como limite caudal durante a linfadenectomia pélvica por laparoscopia?

- A) Artéria obturadora.
- B) Veia obturadora.
- C) Nervo obturador.
- D) Fossa obturadora.
- E) *Corona mortis*.

**QUESTÃO 44** – Em relação à anatomia da pelve, é INCORRETO afirmar que:

- A) Na altura da bifurcação da artéria ilíaca comum cruzam os ureteres e os ligamentos infundíbulos pélvicos.
- B) Do lado direito, o ureter cruza a artéria ilíaca externa.
- C) Do lado esquerdo, o ureter cruza a artéria ilíaca comum.
- D) O ureter é a primeira estrutura encontrada medialmente ao infundíbulo pélvico.
- E) A artéria uterina cruza inferiormente o ureter, de lateral para medial.

**QUESTÃO 45** – Em paciente com endometriose ovariana e infertilidade que será submetida a tratamento cirúrgico, são consideradas boas práticas médicas nesse contexto, EXCETO:

- A) Congelamento prévio de óvulos.
- B) Avaliação prévia de reserva ovariana.
- C) Tratamento supressivo hormonal prolongado no pós-operatório.
- D) Não realização de abordagens cirúrgicas repetidas sobre o ovário.
- E) Mapeamento prévio das lesões por exame de imagem para o planejamento cirúrgico.

**QUESTÃO 46** – Em relação ao pneumoperitônio na cirurgia laparoscópica, analise as assertivas abaixo:

- I. Os dois acessos mais frequentes de realização do pneumoperitônio com agulha de Veres são pela cicatriz umbilical ou no ponto de Palmer.
- II. O ponto de Palmer deve ser a escolha para a introdução da agulha de Veres na suspeita de grandes aderências abdominais, especialmente na presença de laparotomia mediana prévia.
- III. Na presença de panículo adiposo mais espesso, a agulha de Veres deve ser inserida a 90 graus em relação à parede abdominal, ao passo que, em pacientes muito magras, a agulha pode ser inserida em uma angulação de até 45 graus em relação à parede abdominal.

Quais estão corretas?

- A) Apenas I.
- B) Apenas II.
- C) Apenas III.
- D) Apenas I e III.
- E) I, II e III.

**QUESTÃO 47** – São contraindicações à histerectomia laparoscópica, EXCETO:

- A) Paciente com doença cardíaca grave.
- B) Paciente com hipertensão arterial pulmonar grave.
- C) Suspeita de malignidade em útero volumoso com necessidade de morcelação.
- D) Carcinoma de endométrio do tipo endometrióide com necessidade de morcelação.
- E) Útero volumoso com doença benigna, de boa mobilidade e com viabilidade técnica para morcelação.

**QUESTÃO 48** – O posicionamento dos trocartes laterais sob visão laparoscópica e lateralmente à borda \_\_\_\_\_ evita o risco de lesão dos \_\_\_\_\_.

Assinale a alternativa que preenche, correta e respectivamente, as lacunas do trecho acima.

- A) lateral do reto abdominal – nervos ilioinguinais
- B) medial do reto abdominal – nervos ilioinguinais
- C) lateral do reto abdominal – vasos epigástricos
- D) medial do reto abdominal – vasos epigástricos
- E) lateral do oblíquo externo – nervos ílio-hipogástricos

**QUESTÃO 49** – Mulher de 35 anos submetida à cirurgia laparoscópica para tratamento de endometriose profunda. Caso haja lesão do nervo hipogástrico durante o procedimento, qual é a manifestação mais comum no pós-operatório imediato?

- A) Incontinência fecal.
- B) Retenção urinária.
- C) Dor neuropática.
- D) Constipação.
- E) Fístula urinária.

**QUESTÃO 50** – Qual medida reduz de forma significativa a perfuração uterina durante a realização de histeroscopia?

- A) Toque vaginal bimanual antes de iniciar o procedimento para verificação da posição do útero.
- B) Uso sistemático de velas para dilatação do colo uterino.
- C) Uso de pinça Pozzi para adequada tração do útero.
- D) Uso de líquido como meio de distensão da cavidade uterina.
- E) Entrada guiada sob visualização e sem dilatação prévia.

**QUESTÃO 51** – Paciente pós-histerectomia laparoscópica apresentou perda da sensibilidade e parestesia na face anterior da coxa direita. A explicação para esse quadro é a lesão do nervo \_\_\_\_\_ devido à \_\_\_\_\_.

Assinale a alternativa que preenche, correta e respectivamente, as lacunas do trecho acima.

- A) obturador – hiperflexão da coxa
- B) femoral – hiperextensão da perna
- C) obturador – hiperextensão da perna
- D) femoral – hiperflexão da coxa
- E) ilioinguinal – hiperextensão da coxa

**QUESTÃO 52** – No tratamento cirúrgico da gravidez ectópica, a via preferencial é a laparoscópica, EXCETO na presença de:

- A) Ectópica rota.
- B) Instabilidade hemodinâmica.
- C) Gravidez heterotópica.
- D) Coagulopatia.
- E) Sangramento vaginal.

**QUESTÃO 53** – Mulher de 35 anos de idade apresenta dor pélvica crônica por endometriose profunda. Os exames de imagem identificam lesão endometriótica de 5 cm em sigmoide que causa suboclusão. Qual é a forma mais adequada de tratar essa lesão intestinal?

- A) Por ressecção segmentar.
- B) Por ressecção discoide.
- C) Pela técnica de *Mucosal Skinning*.
- D) Através da técnica cirúrgica de *shaving*.
- E) Através de tratamento clínico com dienogeste.

**QUESTÃO 54** – Quanto ao posicionamento da paciente na mesa cirúrgica para realização de histeroscopia hospitalar, as nádegas deverão estar:

- A) Inteiramente sobre a mesa cirúrgica.
- B) 2 cm pendentes da mesa cirúrgica.
- C) 3 cm pendentes da mesa cirúrgica.
- D) De 3 a 5 cm pendentes da mesa cirúrgica.
- E) De 8 a 12 cm pendentes da mesa cirúrgica.

**QUESTÃO 55** – Sobre a exérese de lesões intracavitárias com o ressectoscópio durante a histeroscopia, analise as assertivas a seguir:

- I. A alça do ressectoscópio deve sempre ser acionada no sentido fundo uterino – colo uterino, a fim de evitar a perfuração do útero.
- II. A ressecção de pólipos deve ter como foco a abordagem da base da lesão.
- III. Na miomectomia histeroscópica, é fundamental a classificação do mioma antes do procedimento para avaliar previamente a sua complexidade do procedimento.

Quais estão corretas?

- A) Apenas I.
- B) Apenas II.
- C) Apenas III.
- D) Apenas I e III.
- E) I, II e III.

**QUESTÃO 56** – Relacione a Coluna 1 à Coluna 2, associando os diferentes tipos de meio de distensão líquida para a histeroscopia com as suas respectivas características.

**Coluna 1**

1. Sorbitol 5%.
2. Manitol 5%.
3. Glicina 1,5%.
4. Solução eletrolítica (soro fisiológico ou Ringer lactato).

**Coluna 2**

- ( ) Maior risco de edema cerebral e encefalopatia.
- ( ) Pode causar intoxicação por amônia em pacientes com função hepática alterada.
- ( ) Deve-se restringir o uso em pacientes diabéticas.
- ( ) Permite o uso de energia bipolar.

A ordem correta de preenchimento dos parênteses, de cima para baixo, é:

- A) 3 - 2 - 4 - 1.
- B) 1 - 2 - 3 - 4.
- C) 2 - 3 - 1 - 4.
- D) 4 - 3 - 2 - 1.
- E) 3 - 1 - 4 - 2.

**QUESTÃO 57** – Na realização de uma histeroscopia cirúrgica, quando o balanço negativo do meio líquido de distensão for maior ou igual a \_\_\_\_\_, deve-se interromper a cirurgia.

Assinale a alternativa que preenche corretamente a lacuna do trecho acima.

- A) 1.000 mL
- B) 1.500 mL
- C) 2.000 mL
- D) 2.500 mL
- E) 3.000 mL

**QUESTÃO 58** – Qual é o tipo de anestesia mais indicado para histeroscopia cirúrgica?

- A) Geral inalatória.
- B) Local (bloqueio paracervical).
- C) Geral venosa com máscara laríngea.
- D) Regional (raquianestesia ou peridural).
- E) Geral venosa com intubação orotraqueal.

**QUESTÃO 59** – Em paciente que sofre perfuração uterina simples durante histeroscopia diagnóstica, quanto tempo depois o procedimento poderá ser repetido?

- A) 2 semanas.
- B) 4 semanas.
- C) 6 semanas.
- D) 8 semanas.
- E) 12 semanas.

**QUESTÃO 60** – Na síndrome da absorção intravascular em cirurgia histeroscópica – *overload*, além da interrupção do procedimento, qual deve ser a conduta imediata?

- A) Uso de diurético.
- B) Uso de morfina.
- C) Anticoagulação.
- D) Reposição volêmica.
- E) Ventilação com pressão positiva.

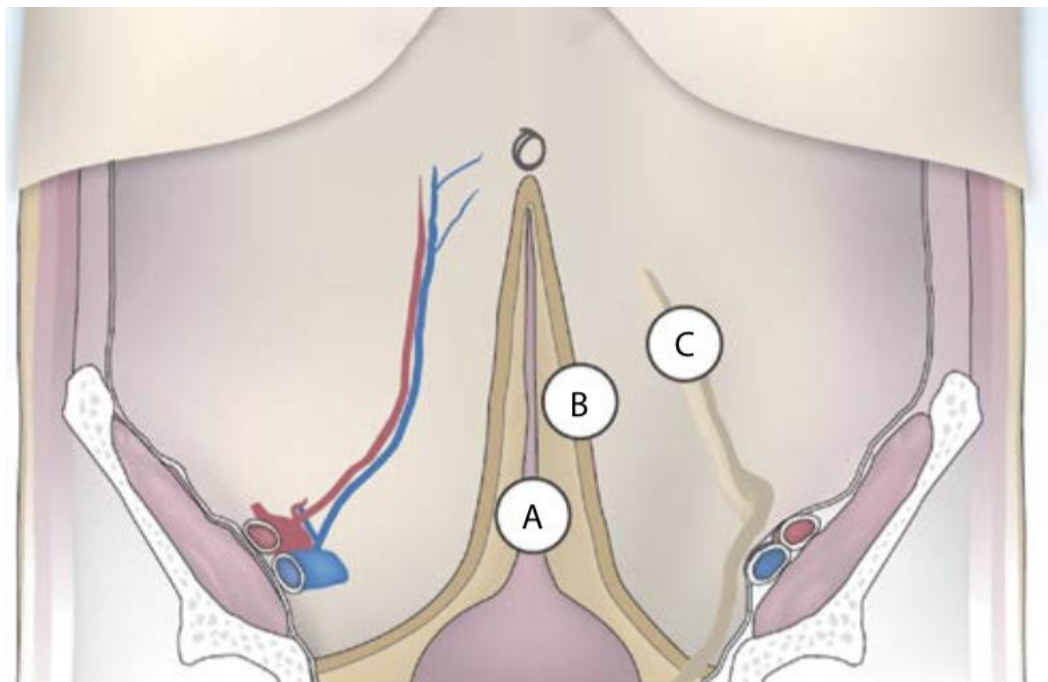
**QUESTÃO 61** – Em uma histeroscopia com meio de distensão gasoso (CO<sub>2</sub>), a pressão máxima de gás na cavidade uterina NÃO poderá ultrapassar

- A) 50 mmHg.
- B) 60 mmHg.
- C) 70 mmHg.
- D) 80 mmHg.
- E) 100 mmHg.

**QUESTÃO 62** – Qual é a principal indicação para a pesquisa de endometrite crônica?

- A) Infertilidade.
- B) Endometriose.
- C) Abortos de repetição.
- D) Falhas de implantação.
- E) Gravidez ectópica de repetição.

**QUESTÃO 63** – Analise a figura abaixo, que representa a parede abdominal anterior e suas estruturas.



Fonte: Pasic e Brill (2018).

As estruturas representadas pelas letras A, B e C são, respectivamente:

- A) Útero obliterado – Artéria umbilical obliterada – Vasos epigástricos.
- B) Artéria umbilical obliterada – Útero obliterado – Vasos epigástricos.
- C) Útero obliterado – Vasos epigástricos – Artéria umbilical obliterada.
- D) Artéria umbilical obliterada – Vasos epigástricos – Útero obliterado.
- E) Vasos epigástricos – Útero obliterado – Artéria umbilical obliterada.

**QUESTÃO 64** – Considerando uma paciente nuligesta, com desejo reprodutivo, que apresenta um mioma FIGO 2 de 4,0 cm no terço superior e em parede lateral direita da cavidade uterina, é INCORRETO afirmar que:

- A) A classificação desse mioma pelo escore STEP-W é grupo II.
- B) É um mioma que exige miomectomia laparoscópica e histeroscópica devido a sua complexidade.
- C) É um mioma de difícil ressecção, sendo indicada miomectomia histeroscópica em dois tempos.
- D) É um mioma de ressecção complexa, com riscos aumentados durante a histeroscopia.
- E) Pode ser tratado com análogo do GnRH, seguido de miomectomia histeroscópica.

**QUESTÃO 65** – Qual é a principal indicação do *drilling* ovariano laparoscópico em pacientes com síndrome dos ovários policísticos?

- A) Pacientes obesas.
- B) Presença de resistência insulínica.
- C) Ausência de ovulação após modificações do estilo de vida.
- D) Pacientes com endometriose ovariana concomitante.
- E) Presença de resistência ovulatória ao uso de letrozol ou clomifeno.

**QUESTÃO 66** – Na dinâmica hormonal de um ciclo menstrual normal, de que forma as inibinas atuam?

- A) A inibina A faz retrocontrole negativo sobre o LH.
- B) A inibina B faz retrocontrole positivo sobre o FSH.
- C) As inibinas A e B fazem retrocontrole negativo sobre o FSH.
- D) As inibinas A e B fazem retrocontrole negativo sobre o LH.
- E) As inibinas A e B fazem retrocontrole positivo sobre o GnRH.

**QUESTÃO 67** – Mulher de 35 anos de idade parou o anticoncepcional combinado oral e, após o sangramento de deprivação, não menstruou mais. Nega uso de medicações ou doenças crônicas. Foi solicitado beta-hCG, FSH, prolactina e TSH que foram normais. Considerando esses dados, são possíveis causas da amenorreia secundária dessa paciente:

- I. Obesidade.
- II. Síndrome dos ovários policísticos.
- III. Síndrome de Asherman.
- IV. Amenorreia hipotalâmica.
- V. Insuficiência ovariana prematura.

Quais estão INCORRETAS?

- A) Apenas V.
- B) Apenas I e II.
- C) Apenas I e III.
- D) Apenas II e IV.
- E) I, II, III, IV e V.

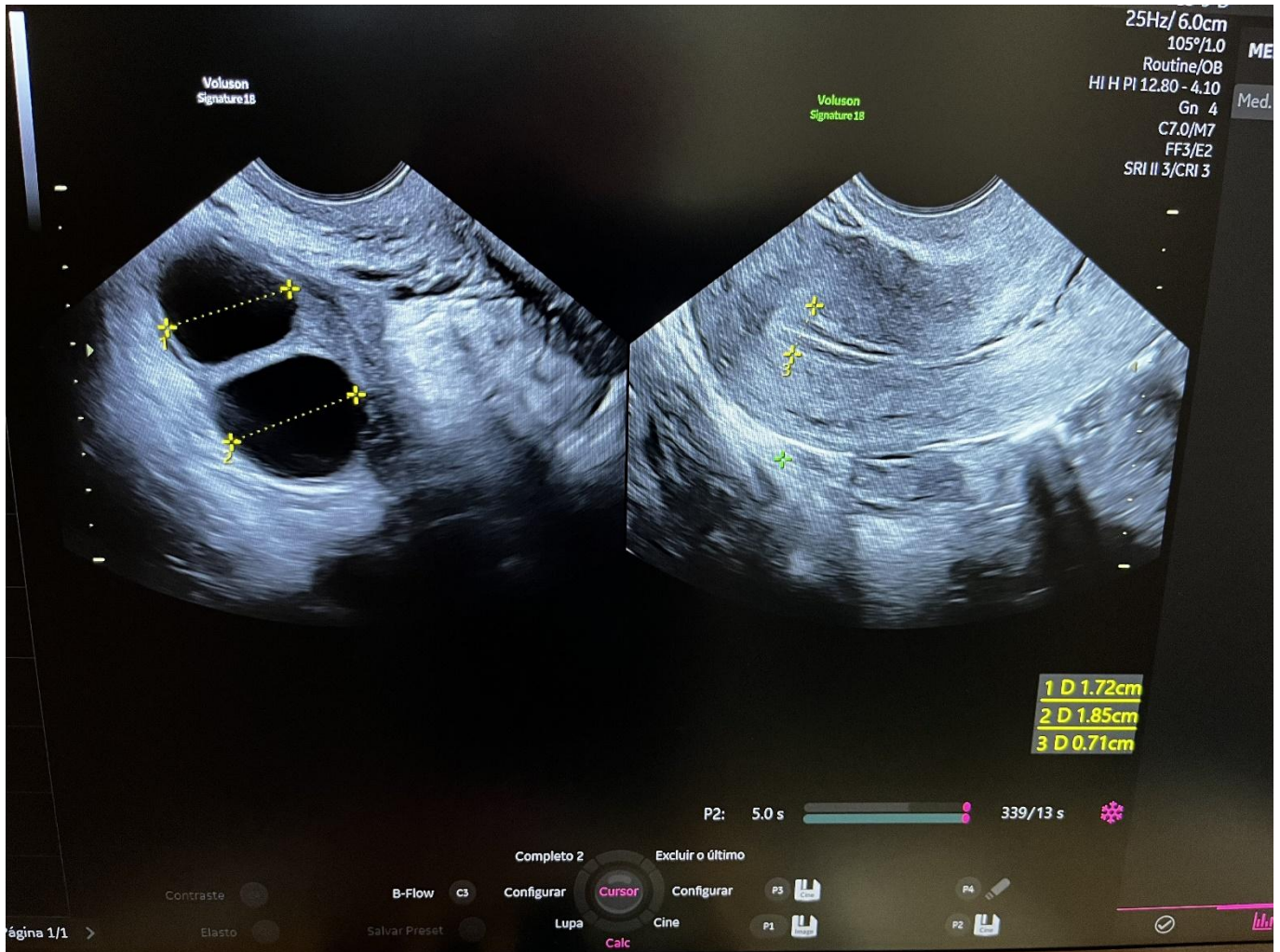
**QUESTÃO 68** – Na avaliação diagnóstica do septo uterino, são exames que apresentam maior acurácia:

- I. Ultrassonografia transvaginal 3D.
- II. Ressonância magnética.
- III. Histerossalpingografia.
- IV. Laparoscopia + histeroscopia.

Quais estão corretos?

- A) Apenas I e II.
- B) Apenas I e III.
- C) Apenas II e III.
- D) Apenas I, II e IV.
- E) I, II, III e IV.

**QUESTÃO 69** – Analise a imagem abaixo de um exame de ultrassonografia transvaginal.



Considerando a análise desse exame, a paciente:

- I. Está no período periovulatório.
- II. Pode estar realizando estimulação ovariana.
- III. Está em uso de contraceptivo hormonal combinado.
- IV. Pode estar com muco cervical aumentado pela fase do ciclo em que se encontra.

Quais estão corretas?

- A) Apenas I e II.
- B) Apenas I e IV.
- C) Apenas II e III.
- D) Apenas I, II e IV.
- E) I, II, III e IV.

**QUESTÃO 70** – Mulher de 30 anos de idade, nuligesta, com dismenorreia progressiva e infertilidade há 2 anos. Nega dispareunia. Realizada ressonância magnética da pelve e ultrassonografia transvaginal com preparo intestinal, sem evidência de endometriose profunda. Ao exame, útero móvel e indolor. Qual é a conduta adequada?

- A) Realizar fertilização *in vitro*.
- B) Realizar inseminação intrauterina.
- C) Orientar seguir tentando engravidar por mais um ano.
- D) Indicar laparoscopia para diagnosticar e tratar possível endometriose superficial.
- E) Prescrever tratamento supressivo hormonal com dienogeste.