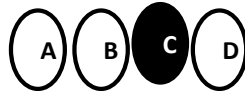


**CARGO
RECEPCIONISTA**

ATENÇÃO! INSTRUÇÕES PARA A PROVA

1. **Você receberá do fiscal:** um **CADERNO DE QUESTÕES** e um **CARTÃO DE RESPOSTAS** personalizado.
2. Confira, abaixo, seu nome, inscrição, cargo que você se escreveu, TIPO DE PROVA com número igual ao **CADERNO DE QUESTÕES** e **CARTÃO DE RESPOSTAS**.
3. Verifique se a impressão, a paginação e a numeração das questões estão corretas. Caso observe qualquer erro, notifique o Fiscal.
4. Este Caderno de Provas contém **40(quarenta)** questões numeradas sequencialmente de **1 a 40**.
5. Leia atentamente cada questão e assinale, no **CARTÃO DE RESPOSTAS**, a opção que mais adequadamente a responde.
6. O candidato deverá permanecer obrigatoriamente em sala por, no mínimo, uma hora após o início das provas.
7. Após concluir a prova, o candidato deverá entregar o caderno de provas e o **CARTÃO DE RESPOSTAS** devidamente assinado.
8. **Observe as seguintes recomendações relativas ao CARTÃO DE RESPOSTAS:**
9. O **CARTÃO DE RESPOSTAS** não deve ser dobrado, amassado, rasurado, manchado ou conter qualquer registro fora dos locais destinados às respostas.
10. A maneira correta de assinalar a opção no **CARTÃO DE RESPOSTAS** é cobrir fortemente, com caneta esferográfica **preta** ou **azul**, o espaço a ela correspondente, conforme o exemplo a seguir:



11. A leitora óptica **NÃO** registrará questões sem marcação, marcação pouco nítida ou com mais de uma opção assinalada.
12. **Você dispõe de 03(três) horas para fazer esta prova e marcar o CARTÃO DE RESPOSTAS.**
13. Nenhum candidato poderá retirar-se da sala antes de decorrida **01(uma)** hora do seu início.
14. Não será permitida a utilização de aparelho celular, qualquer espécie de consulta, nem o uso de máquina calculadora.
15. Os dois últimos candidatos da mesma sala só poderão ser liberados juntos.
16. A **Folha Resposta** abaixo não tem caráter legal, objetiva apenas a conferência do Gabarito do Candidato.



FOLHA RESPOSTA PARA CONFERÊNCIA DO CANDIDATO

NOME:													CARGO:											
1	2	3	4	5	6	7	8	9	10	11	12	13	14	15	16	17	18	19	20	21	22	23	24	25
26	27	28	29	30	31	32	33	34	35	36	37	38	39	40	X	X	X	X	X	X	X	X	X	X

CONCURSO PÚBLICO DE PROVAS E TÍTULOS – EDITAL Nº 001/2025

LÍNGUA PORTUGUESA

Leia o texto a seguir para responder às questões de 1 a 5.

TEXTO I

A Inteligência Artificial vai desempregar muita gente

"Os modelos de IA sofrem de uma falha bem conhecida no mundo da tecnologia: as alucinações"

Algumas profissões serão duramente afetadas pela Inteligência Artificial (IA). Em algumas outras, a IA terá mais dificuldades em avançar no curto prazo. E, ainda bem, a IA comete falhas bem humanas. Tomemos como exemplo o seguinte caso real. Um escritor, para cada livro que escrevia, precisava de uma imagem para montar a capa do livro. Para isso, adquiria os direitos de uso de uma imagem. Um artista digital ou um fotógrafo eram pagos. Há alguns meses, o escritor descobriu o software Midjourney, que usa IA e produz imagens a partir de uma simples descrição do resultado desejado. Agora, ele apenas especifica ao software como deseja a capa e em instantes tem o produto. Podendo criar várias opções e escolher a que julgar melhor. A consequência direta é que há menos demanda para trabalhos dos artistas digitais e dos fotógrafos.

De uma forma geral, todos os trabalhos para os quais existe uma grande base de exemplos digitalizados podem ser processados por softwares de aprendizado automatizado, de forma que a tecnologia adquire a habilidade de produzir variações dos exemplos estudados. É o caso de atividades como escrever romances, pesquisar informações, produzir imagens digitais ou escrever petições à justiça. E é possível estender essa lista acrescentando outras atividades como a produção de música, de filmes e de artigos de opinião.

Quem possui trabalhos nessas áreas vai rapidamente sofrer os impactos da IA, ou está sofrendo. Em maio, a IBM anunciou que evitaria a contratação de pessoas para funções que podem ser desempenhadas pela IA. Para

escapar disso, melhor ir pensando em profissões que exijam criação de novos conhecimentos ou informações, como a pesquisa científica e o jornalismo noticioso; ou a solução de problemas para os quais não há regras pré-definidas, como a gerência de uma empresa; ou profissões que exigem alto grau de empatia, como trabalho social e psicoterapia.

Contudo, a Inteligência Artificial também comete erros bem humanos. No mês passado, um escritório de advocacia de Nova York usou o chatGPT para produzir uma petição em processo movido contra uma empresa de aviação. Na peça processual foram elencados vários precedentes legais. Quando o processo chegou aos advogados da empresa ré, eles não encontraram os casos citados como precedentes. Uma rápida investigação descobriu que os casos só existiam como uma "invenção" do chatGPT.

É preciso refletir sobre como a IA produz resultados. É por meio de um processo de combinações estatísticas de palavras que estão na base de dados do modelo de IA. Essas palavras são unidas umas às outras de uma forma que pareça fazer sentido estatisticamente. Mas os modelos de IA sofrem de uma falha bem conhecida no mundo da tecnologia: as alucinações. São situações nas quais eles produzem resultados absurdos, porque a técnica de combinações estatísticas acabou resultando em uma combinação absurda, sem nada a ver com a realidade.

Um ser humano alucinado perderia o emprego. Os advogados que usaram a alucinação do chatGPT foram punidos em 5 mil dólares pelo juiz do caso. Mas o chatGPT não será demitido. O algoritmo será ajustado para tentar evitar problemas como esse e, se as alucinações forem controladas e não houver muitos novos danos, o chatGPT permanecerá sendo muito usado.

Contudo, há outro efeito colateral ainda mais preocupante que decorre do uso da IA nas atividades humanas. Em muitas situações, o que se deseja premiar é a habilidade humana. Então, não é justo homenagear um trabalho que foi quase exclusivamente produzido por um programa de computador. Vejamos o caso de uma competição de fotografia na Austrália, no começo deste mês. Uma das

PREFEITURA MUNICIPAL DE CAJAZEIRAS
CONCURSO PÚBLICO DE PROVAS E TÍTULOS – EDITAL Nº 001/2025

fotos enviadas foi desqualificada por suspeita de que teria sido produzida com auxílio da IA. A expressão "suspeita" é extremamente relevante nesse caso. A autora da foto declarou que isso não ocorreu, e que ela teria tirado a foto com seu celular.

Estamos presenciando uma mudança fundamental na vida em sociedade. Quando a IA começou a produzir resultados artificiais semelhantes aos produzidos pelos humanos, o problema agora não é apenas o risco de tratar como reais produtos criados pela IA, outro problema ainda maior é tratar como falsos os produtos realmente oriundos do talento humano. A propósito, este artigo foi realmente escrito por um humano, ou foi produzido pela Inteligência Artificial?

ORLANDO SANTOS, analista de sistemas e entusiasta de tecnologia
CORREIO BRAZILIENSE. Disponível em
<https://www.correiobraziliense.com.br/opiniaio/2023/07/5112935-artigo-a-inteligencia-artificial-vai-desempregar-muita-gente.html>.

QUESTÃO 01

No texto, o autor discute os impactos da Inteligência Artificial no mercado de trabalho e na vida em sociedade. Para sustentar seu ponto de vista, ele utiliza diferentes estratégias argumentativas.

Assinale a opção que melhor apresenta a estratégia de argumentação predominante no texto.

- A. O autor fundamenta sua opinião principalmente em relatos pessoais e experiências próprias, sem recorrer a exemplos concretos.
- B. O texto apoia-se em exemplos reais e casos concretos, além de apresentar consequências práticas do uso da IA.
- C. O discurso está centrado exclusivamente na defesa incondicional da Inteligência Artificial como avanço positivo.
- D. A argumentação é construída apenas com base em opiniões objetivas, sem referência a fatos verificáveis.

QUESTÃO 02

De acordo com a estrutura e os recursos utilizados na construção das ideias, é correto afirmar que o texto é, PREDOMINANTEMENTE,

- A. Expositivo.
- B. Informativo.
- C. Argumentativo.
- D. Injuntivo.

QUESTÃO 03

Considerando as ideias apresentadas no texto, marque **V** para as afirmativas VERDADEIRAS e **F** para as FALSAS.

- () O texto afirma que a Inteligência Artificial pode substituir diversas profissões, especialmente aquelas baseadas em grandes bases de dados digitalizados.
- () O autor defende que a IA é totalmente confiável e não apresenta falhas significativas.
- () O texto aponta que, além do risco de aceitar como reais produções da IA, há também o perigo de considerar falsas produções humanas autênticas.

A sequência CORRETA é:

- A. V, F, V.
- B. F, V, F.
- C. V, V, F.
- D. F, F, V.

QUESTÃO 04

Os vocábulos “estatística” e “técnica”, presentes no texto, são acentuados pela mesma regra.

O mesmo ocorre com o par de palavras apresentado em:

- A. Histórico e público.
- B. Âmbito e empresa.
- C. Saúde e possível.
- D. Fotografia e algoritmo.

QUESTÃO 05

Observe o trecho do texto:

“[...] e, **se** as alucinações forem controladas e não houver muitos novos danos, o chatGPT permanecerá sendo muito usado.” (Parágrafo 6)

Nesse caso, o emprego do “se” introduz ideia de:

- A. Dúvida.
- B. Condição.
- C. Comparação.
- D. Explicação.

Leia o texto a seguir e responda às questões de 6 a 10.

TEXTO II

Casamento, uma invenção cristã

Por Rainer Gonçalves Sousa

(Trecho)

PREFEITURA MUNICIPAL DE CAJAZEIRAS
CONCURSO PÚBLICO DE PROVAS E TÍTULOS – EDITAL Nº 001/2025

A união indissolúvel, celebrada por um sacramento, substituiu antigos costumes de poligamia, provocando grande mudança nos hábitos europeus. Em 392, o cristianismo foi proclamado religião oficial. Entre 965 e 1008 eram batizados os reis da Dinamarca, Polônia, Hungria, Rússia, Noruega e Suécia.

Desses dois fatos resultou o formato do casamento, em princípios do ano 1000, com uma face totalmente nova. Durante o Sacro Império Romano Germânico - que sucedeu ao desaparecido Império Romano -, dirigido por Oto III de 998 a 1002, houve uma fabulosa transformação das sociedades urbanas romanas e das sociedades rurais germânicas e eslavas. As uniões entre homens e mulheres eram, então, o resultado complexo de renitências pagãs, de interesses políticos e de uma poderosa evangelização.

"Amor: desejo que tudo tenta monopolizar; caridade: terna unidade; ódio: desprezo pelas vaidades deste mundo." Esse breve exercício escolar, escrito no dorso de um manuscrito do início do século XI, exprime bem o conflito entre as concepções pagã e cristã do casamento. Para os pagãos, fossem eles germânicos, eslavos ou ainda mais recentemente vikings instalados na Normandia desde 911, o amor era visto como subversivo, como destruidor da sociedade. Para os cristãos, como o bispo e escritor Jonas de Orléans, o termo caridade exprimia, com o qualificativo "conjugal", um amor privilegiado e de ternura no interior da célula conjugal. Esse otimismo aparecia em determinados decretos pontificais, por meio de termos como afeto marital (maritalis affectio) ou amor conjugal (dilectio conjugalis). Evidentemente, o ideal cristão era abrir mão dos bens deste mundo desprezando-os, o que constituía um convite ao celibato convencional.

A Europa pagã, mal batizada no ano 1000, apresentava portanto uma concepção do casamento totalmente contrária à dos cristãos. O exemplo da Normandia é ainda mais revelador, por ser muito semelhante ao da Suécia ou da Boêmia. Os vikings praticavam um casamento poligâmico, com uma esposa de primeiro escalão que tinha todos os direitos, e com esposas ou concubinas de segundo escalão, cujos filhos não tinham nenhum direito, a menos que a oficial fosse estéril, ou tivesse sido repudiada. As cerimônias de noivado organizavam a transmissão de bens, mas não havia casamento verdadeiro a não ser que tivesse havido união carnal. Na manhã da noite de núpcias, o esposo oferecia à mulher um conjunto muitas vezes bastante significativo de bens móveis. Ele era chamado de presente matinal (Morgengabe), que os juristas romanos

batizaram de dote. Portanto, o papel da esposa oficial era bem importante, sobretudo se ela tivesse muitos filhos, já que o objetivo principal era a procriação.

Essas uniões eram essencialmente políticas e sociais, decididas pelos pais. Tratava-se de constituir unidades familiares amplas, no interior das quais reinasse a paz. Por isso, as concubinas de segundo escalão eram chamadas de Friedlehen ou Frilla, ou seja, "cauções de paz". Na verdade, elas vinham de famílias hostis de longa data. A partir do momento em que o sangue de ambas as famílias se misturava, a guerra já não era mais possível. Assim, as mães escolhiam as esposas dos filhos, ou os maridos, das filhas, sempre nos mesmos grupos clássicos, a fim de salvaguardar essa paz. Se uma esposa morresse, o viúvo se casaria com a irmã dela. Dessa forma, pouco a pouco as grandes famílias tornavam-se cada vez mais chegadas por laços de sangue (consanguinidade), pela aliança (afinidade) e, finalmente, completamente incestuosas. Acrescentemos a esse quadro as ligações entre os homens, a adoção pelas armas, o juramento de fidelidade e outras ligações feudais que triunfaram no século X como um verdadeiro "parentesco suplementar", segundo a expressão de Marc Bloch, e teremos a prova de que esses casamentos pagãos não deixavam nenhum espaço livre para o sentimento. [...]

Disponível em:

https://www.historiadomundo.com.br/curiosidades/casamento.htm?_gl=1*s2z18s*_ga*d0xxZE10QW9lbkpIU9leGVIWldLNWpURmw4cjRrN2x3OWhwRVJadDd6RGIBS2NPc11IYIAzX211cE9GLXRsnw...*_ga_PCH74EBZTB*MTc3MTg1NTI2My4xLjEuMTc3MTg1NTUwMS4wLjAuMA

QUESTÃO 06

Releia o trecho:

“Se uma esposa morresse, o viúvo se casaria com a irmã dela.”

É CORRETO afirmar que sua estrutura é composta por:

- A. Duas orações, sendo uma principal e uma subordinada adverbial condicional.
- B. Duas orações coordenadas, unidas por conectivo adversativo.
- C. Três orações, sendo duas principais e uma subordinada causal.
- D. Uma oração principal e uma subordinada substantiva objetiva direta.

QUESTÃO 07

Leia o trecho do texto:

“Essas uniões eram essencialmente políticas e sociais, decididas pelos pais.” (último parágrafo)

Quanto ao uso da vírgula no trecho acima, é CORRETO afirmar que:

- A. A vírgula separa orações coordenadas sindéticas adversativas.
- B. A vírgula é obrigatória para separar sujeito e predicado.
- C. A vírgula indica a presença de uma oração subordinada adverbial causal.
- D. A vírgula isola uma oração subordinada reduzida de particípio com valor explicativo.

QUESTÃO 08

Quanto à classe gramatical, assinale a opção que apresenta CORRETAMENTE a classificação da palavra sublinhada:

- A. "...Entre 965 e 1008 eram batizados os reis da Dinamarca, Polônia, Hungria, Rússia, Noruega e Suécia..." (1º parágrafo) – substantivo.
- B. "...para os pagãos, fossem eles germânicos, eslavos ou ainda mais recentemente vikings instalados na Normandia desde 911..." (3º parágrafo) – preposição.
- C. "...Durante o Sacro Império Romano Germânico — que sucedeu ao desaparecido Império Romano —, dirigido por Oto III de 998 a 1002, houve uma fabulosa transformação das sociedades urbanas romanas..." (2º parágrafo) – verbo.
- D. "...Essas uniões eram essencialmente políticas e sociais, decididas pelos pais..." (5º parágrafo) – advérbio.

QUESTÃO 09

Leia o trecho do 4º parágrafo:

"As cerimônias de noivado organizavam a transmissão de bens, **mas** não havia casamento verdadeiro a não ser que tivesse havido união carnal"

Qual é a relação semântica desse trecho com a afirmação anterior?

- A. Causalidade.
- B. Oposição.
- C. Adição.
- D. Conclusão.

QUESTÃO 10

Na palavra "**indissolúvel**", identifica-se o seguinte processo de formação:

- A. Prefixal e sufixal.
- B. Apenas sufixal.
- C. Apenas prefixal.
- D. Composição por justaposição.

Leia o texto a seguir e responda às questões de 11 a 15.

TEXTO III

Consoada

Manuel Bandeira

Quando a Indesejada das gentes chegar
(Não sei se dura ou caroável),
talvez eu tenha medo.
Talvez sorria, ou diga:
— Alô, iniludível!
O meu dia foi bom, pode a noite descer.
(A noite com os seus sortilégios.)
Encontrará lavrado o campo, a casa limpa,
A mesa posta,
Com cada coisa em seu lugar.

Disponível em: <https://www.revistabula.com/564-os-10-melhores-poemas-de-manuel-bandeira/>

QUESTÃO 11

No poema *Consoada*, de Manuel Bandeira, lê-se o verso: "Quando a Indesejada das gentes chegar"

Nesse contexto, o poeta se refere à morte de forma indireta, pois há atenuação da palavra "morte", socialmente percebida como indesejável.

O recurso de linguagem utilizado nesse verso constitui um exemplo de:

- A. Comparação.
- B. Eufemismo.
- C. Metonímia.
- D. Hipérbole.

QUESTÃO 12

Releia o verso:

"O meu dia foi bom, pode a noite descer."

Assinale a opção que apresenta uma substituição correta da palavra destacada sem alterar o sentido do verso:

- A. Amanhecer.
- B. Despontar.
- C. Cair.
- D. Levantar.

QUESTÃO 13

Releia o verso do poema *Consoada*, de Manuel Bandeira:

"Talvez eu tenha medo."

PREFEITURA MUNICIPAL DE CAJAZEIRAS
CONCURSO PÚBLICO DE PROVAS E TÍTULOS – EDITAL Nº 001/2025

Assinale a opção que apresenta a classificação correta do verbo destacado:

- A. Presente do subjuntivo.
- B. Presente do indicativo.
- C. Futuro do subjuntivo.
- D. Pretérito perfeito do indicativo.

QUESTÃO 14

Leia o trecho do poema *Consoada*, de Manuel Bandeira:
“Talvez sorria, ou diga:
— Alô, iniludível!”

Assinale o sinônimo adequado para o termo “iniludível”:

- A. Enganável.
- B. Incontornável.
- C. Duvidoso.
- D. Incerto.

QUESTÃO 15

"Quando a Indesejada das gentes chegar
(Não sei se dura ou caroável)"

O trecho destacado faz referência a:

- A. O dia que terminou.
- B. A noite com seus sortilégios.
- C. A “indesejada das gentes”.
- D. A mesa posta para a ceia.

INFORMÁTICA

QUESTÃO 16

Ao configurar uma rede local, um administrador atribuiu a um dispositivo o endereço IP 192.168.10.25 com máscara de sub-rede 255.255.255.0.

Considerando os conceitos de endereçamento IP e máscara de sub-rede no modelo TCP/IP, assinale a opção CORRETA:

- A. A máscara de sub-rede indica que os três primeiros octetos representam o host, enquanto o último representa a rede.
- B. O endereço de rede correspondente é 192.168.10.0, pois a máscara define que os três primeiros octetos pertencem à rede.
- C. O endereço IP informado pertence à classe B, cuja máscara padrão é 255.255.0.0.
- D. A máscara de sub-rede define exclusivamente o protocolo de transporte utilizado, como TCP ou UDP.

QUESTÃO 17

Julgue os itens a seguir sobre topologias de rede:

- I. Na topologia em estrela, a falha de um cabo que conecta um dispositivo ao nó central não interrompe toda a rede.
- II. Na topologia em barramento, todos os dispositivos compartilham um único meio de comunicação, o que pode gerar colisões.
- III. Na topologia em anel, os dados podem trafegar de forma desorganizada, sem controle de acesso ao meio.
- IV. A topologia em malha é caracterizada pela existência de múltiplos caminhos entre os dispositivos, aumentando a confiabilidade da rede.

Assinale a opção CORRETA:

- A. Apenas I, II e III são verdadeiras.
- B. Apenas I, III e IV são verdadeiras.
- C. Apenas II e III são verdadeiras.
- D. Apenas I, II e IV são verdadeiras.

QUESTÃO 18

Sobre os conceitos de software open source, assinale a opção CORRETA:

- A. Software open source é aquele distribuído gratuitamente, sem possibilidade de acesso ao código-fonte.
- B. Softwares open source não podem ser utilizados para fins comerciais, sendo restritos ao uso acadêmico.
- C. O Linux é um exemplo de software open source, permitindo que usuários estudem, modifiquem e distribuam seu código.
- D. O LibreOffice é um software proprietário, cujo código-fonte não pode ser alterado pelos usuários.

QUESTÃO 19

Considerando os fundamentos de hardware e os componentes internos de um computador, assinale a opção CORRETA:

- A. A memória cache possui maior capacidade que a memória RAM e é utilizada para armazenamento permanente de dados frequentemente acessados pelo processador.
- B. A memória ROM é volátil e armazena temporariamente dados utilizados durante a execução de programas, sendo apagada ao desligar o computador.
- C. O SSD, por não possuir partes mecânicas, apresenta menor velocidade de leitura e escrita em comparação ao HD, porém maior durabilidade.
- D. A memória cache é uma memória de alta velocidade localizada próxima à CPU, utilizada para armazenar dados frequentemente acessados, reduzindo o tempo de acesso à memória principal.

QUESTÃO 20

PREFEITURA MUNICIPAL DE CAJAZEIRAS
CONCURSO PÚBLICO DE PROVAS E TÍTULOS – EDITAL Nº 001/2025

A respeito dos conceitos de anonimato e privacidade na internet, assinale a opção CORRETA:

- A. O modo de navegação anônima dos navegadores impede completamente o rastreamento do usuário por provedores de internet e sites acessados.
- B. O uso de VPN garante anonimato absoluto, pois impede qualquer tipo de monitoramento ou registro de atividades pelo provedor do serviço.
- C. A rede Tor utiliza múltiplas camadas de criptografia e roteamento por diversos nós, dificultando a identificação da origem do tráfego.
- D. O uso de VPN elimina a necessidade de criptografia, pois o simples mascaramento do endereço IP já garante a segurança dos dados transmitidos.

CONHECIMENTOS GERAIS

QUESTÃO 21

Desde a emancipação política de Cajazeiras, desmembram do seu território os Distritos:

- I. São José de Piranhas.
- II. Cachoeira dos Índios.
- III. Bom Jesus.
- IV. Marizópolis.

Está(ão) CORRETAS:

- A. II, III, IV, apenas.
- B. I, II, III, apenas.
- C. I, II, IV, apenas.
- D. I, apenas.

<https://www.cajazeiras.pb.gov.br/omunicipio.php>

QUESTÃO 22

De acordo com o IBGE, em 2022, no Município de Cajazeiras, o esgotamento sanitário por rede geral, rede pluvial ou fossa ligada à rede, foi

- A. 51,59 %
- B. 55,32 %
- C. 57,90 %
- D. 60,59 %

<https://cidades.ibge.gov.br/brasil/pb/cajazeiras/panorama>

QUESTÃO 23

De acordo com o Art. 93 da Lei Orgânica do Município de Cajazeiras, a atividade administrativa do município obedecerá, sob pena de nulidade do ato, aos princípios de, entre outros, EXCETO:

- A. Legalidade.
- B. Razoabilidade.
- C. Moralidade.
- D. Impessoalidade.

QUESTÃO 24

Com base nas informações do IBGE – CENSO 2022, dentre os municípios paraibanos a seguir, qual o que possui a segunda maior população:

- A. Cajazeiras.
- B. Sapé.
- C. Guarabira.
- D. Queimadas.

QUESTÃO 25

A respeito dos tipos de impostos, os Municípios cuidam da parte mais próxima do cotidiano: imóveis urbanos e serviços prestados dentro do território municipal.

Julgue os itens a respeito dos Impostos Municipais:

- I. IPTU: Imposto sobre a Propriedade Predial e Territorial Urbana.
- II. IPVA – Imposto sobre Propriedade de Veículos Automotores
- III. ISS: Imposto Sobre Serviços.
- IV. ITBI: Imposto sobre Transmissão de Bens Imóveis.

Estão CORRETOS:

- A. I, II, III, apenas.
- B. I, III, IV, apenas
- C. II, III, IV, apenas
- D. I, II, III, IV.

CONHECIMENTOS ESPECÍFICOS

QUESTÃO 26

De acordo com o Art. 106 da Lei Orgânica do Município de Cajazeiras, o servidor municipal será aposentado voluntariamente:

Assinale a opção INCORRETA:

- A. Aos trinta e cinco anos de serviço, se homem.
- B. Aos trinta e cinco anos de efetivo exercício em funções de magistério, se professor.
- C. Aos trinta, se mulher com proventos integrais.
- D. Vinte e cinco, se professora, com proventos integrais.

QUESTÃO 27

De acordo com o Art. 37, Inciso XVI da Constituição da República Federativa do Brasil – 1988 - é vedada a acumulação remunerada de cargos públicos, exceto,

PREFEITURA MUNICIPAL DE CAJAZEIRAS
CONCURSO PÚBLICO DE PROVAS E TÍTULOS – EDITAL Nº 001/2025

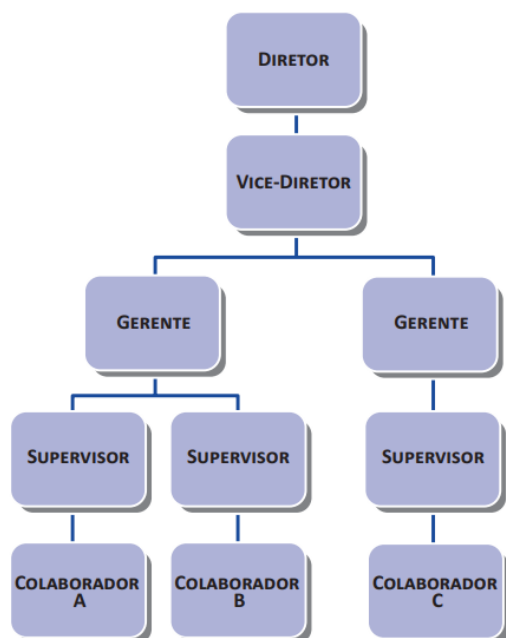
quando houver compatibilidade de horários, observado em qualquer caso o disposto no inciso XI, EXCETO:

- A. A de dois cargos de professor.
- B. A de um cargo de professor com outro de qualquer natureza.
- C. A de dois cargos privativos de médico.
- D. A de dois cargos ou empregos privativos de profissionais de saúde, com profissões regulamentadas.

QUESTÃO 28

O organograma tem por finalidade apresentar a hierarquia, as funções (ou órgãos) que compõem as atividades de forma genérica e o relacionamento de cada setor da organização. Existem vários tipos de organogramas que se diferenciam de acordo com a estrutura organizacional.

Analisar a figura do Organograma e assinalar a opção que representa CORRETAMENTE a que tipo se configura:



- A. ORGANOGRAMA HORIZONTAL é o que considera a hierarquia, mas aqui o nível de gestão não é visto de cima para baixo e sim lateralmente.
- B. ORGANOGRAMA FUNCIONAL é bem parecido com o organograma vertical, porém, nele, podemos ver as funções de cada integrante da organização representando a relação funcional das atividades.
- C. ORGANOGRAMA MATRICIAL é o que representa as estruturas contemporâneas, mais sofisticadas e elaboradas. Esse organograma proporciona certa flexibilidade em relação às atividades e às hierarquias definidas.
- D. ORGANOGRAMA VERTICAL é clássico e mais conhecido e, assim como os demais, ele tem por objetivo demonstrar a hierarquia da organização.

QUESTÃO 29

Para que uma estrutura organizacional seja constituída, é necessário que ela seja composta de alguns itens chamados de componentes de uma estrutura. Esses itens moldam a estrutura e também são usados para delinear a estratégia da organização.

A respeito dos componentes da estrutura organizacional, assinale:

1. Sistema de Responsabilidades.
2. Sistema de Autoridades.
3. Sistema de Comunicações.

- () É um elemento importante para o relacionamento entre as atividades, já que ela é responsável pela transmissão de informações entre as áreas e as pessoas de uma organização.
- () É definido como a obrigação que o indivíduo possui diante de determinada atividade, ou seja, é o dever que ele tem de executar a atividade proposta.
- () Esse sistema refere-se ao direito de fazer algo. Em ambientes organizacionais, a autoridade pode ser percebida por meio do direito de tomar decisões ou de dar ordens.

Assinale a sequência CORRETA:

- A. 3 – 1 – 2
- B. 1 – 2 – 3
- C. 2 – 3 – 1
- D. 1 – 3 – 2

QUESTÃO 30

A direção é a função da administração que envolve liderar, motivar e supervisionar os empregados para assegurar que eles cumpram suas tarefas de acordo com os planos organizacionais. Esta função é vital para engajar os funcionários e garantir que todos estejam trabalhando em direção aos mesmos objetivos.

A respeito dos componentes da Direção, analise as opções e assinale a INCORRETA:

- A. Motivação: Técnicas para incentivar os empregados a darem o seu melhor.
- B. Comunicação: Manter um fluxo contínuo de informações entre todos os níveis da organização.
- C. Liderança: Assegurar que as atividades de diferentes departamentos estejam alinhadas e integrada.
- D. Supervisão: Monitorar e orientar os empregados no desempenho de suas tarefas.

QUESTÃO 31

As principais funções da administração financeira são:

PREFEITURA MUNICIPAL DE CAJAZEIRAS
CONCURSO PÚBLICO DE PROVAS E TÍTULOS – EDITAL Nº 001/2025

- I. Análise e planejamento financeiro: analisar os resultados financeiros e planejar ações necessárias para obter melhorias.
- II. A boa utilização dos recursos financeiros: analisar e negociar a captação dos recursos financeiros necessários, bem como a aplicação dos recursos financeiros disponíveis.
- III. Crédito e cobrança: analisar a concessão de crédito aos clientes e administrar o recebimento dos créditos concedidos.
- IV. Caixa: efetuar os recebimentos e os pagamentos, controlando o saldo de caixa.
- V. Contas a receber e a pagar: controlar as contas a receber relativas às vendas a prazo e contas a pagar relativas às compras a prazo, impostos e despesas operacionais.

Estão CORRETAS:

- A. I, II, III, IV, V
- B. I, II, IV, V, apenas.
- C. II, III, IV, V, apenas.
- D. I, II, III, IV, apenas.

QUESTÃO 32

A respeito dos principais Órgãos de Controle Externo e Interno da administração pública, analise as opções e assinale:

1. Ministério Público de Contas.
2. Controladoria-Geral da União.
3. Tribunal de Contas da União.
4. Tribunais de Contas dos Estados.
5. Tribunais de Contas dos Municípios.

- () Existem 5 no total, focados especificamente em administrações municipais (ex: TCM-SP, TCM-RJ, TCM-BA,
- () Fiscaliza receitas e despesas da União, incluindo ministérios e estatais, agindo de forma auxiliar ao Congresso Nacional.
- () Fiscalizam as contas do governo estadual e dos municípios que não possuem tribunal próprio.
- () Órgão central do controle interno do Poder Executivo Federal, focando na transparência, auditoria e ouvidoria.
- () Atua junto aos Tribunais de Contas, zelando pela correta aplicação da lei e proteção do erário.

Assinale a sequência CORRETA:

- A. 4 – 2 – 3 – 1 – 5
- B. 5 – 3 – 4 – 2 – 1
- C. 1 – 4 – 3 – 5 – 2
- D. 3 – 2 – 1 – 5 – 4

QUESTÃO 33

A respeito dos conceitos dos princípios da administração pública, analise as opções e assinale a INCORRETA:

- A. O Princípio da Legalidade - exige o cumprimento da lei e manifesta que os atos da administração pública devem estar previstos em lei.
- B. O Princípio da Moralidade - está ligado ao conjunto de regras que podem ser observadas dentro de toda a administração pública, buscando praticar os atos administrativos de maneira ética, com razoabilidade e justiça.
- C. O Princípio da Impessoalidade - é aquele que busca uma gestão de recursos e serviços públicos eficientes, uma administração que atenda aos anseios da sociedade, exigindo resultados positivos na entrega do serviço público.
- D. O Princípio da Publicidade - a administração pública deve divulgar todos os seus atos, dando conhecimento e garantindo a transparência.

QUESTÃO 34

A respeito do que é e para que serve o Direito Administrativo, analise os itens a seguir:

- I. O Direito Administrativo é a esfera do Direito Público Interno que, mediante regras e princípios exclusivos, regulamenta o exercício da função administrativa que é exercida por agentes públicos, órgãos públicos, pessoas jurídicas de Direito Público, em outras palavras, pela Administração Pública.
- II. A Administração Pública, no que lhe diz respeito, pode ser entendida em duas vertentes: a primeira vertente é no sentido subjetivo, em que as iniciais da Administração Pública são maiúsculas, o que indica um conjunto de órgãos e pessoas jurídicas ao qual a lei concede a função administrativa do Estado. Agora na segunda vertente, o objetivo, em que as iniciais da administração pública são minúsculas, encaixa-se no contexto de atividade executada sob regime de Direito Público.
- III. A finalidade do Direito Administrativo é proteger o interesse público, o que não deve ser confundido com o interesse estatal, uma vez que, o poder público age em prejuízo da coletividade.

Está(ão) CORRETO(S):

- A. II, III, apenas.
- B. II, apenas.
- C. I, III, apenas.
- D. I, II, III

QUESTÃO 35

A respeito da Administração Direta e Indireta, analise os itens a seguir:

PREFEITURA MUNICIPAL DE CAJAZEIRAS
CONCURSO PÚBLICO DE PROVAS E TÍTULOS – EDITAL Nº 001/2025

- I. A Administração Direta e a Indireta são conceitos que estruturam a organização do poder público no Brasil, dividindo as responsabilidades e funções do Estado na prestação de serviços à sociedade, de modo a garantir o que é primordial para o correto funcionamento do Estado Democrático de Direito.
- II. A Administração Direta inclui órgãos que integram a própria estrutura do governo, como Ministérios, Secretarias, e outras unidades administrativas da União, de Estados, Municípios e Distrito Federal, atuando sob a direção centralizada do Executivo.
- III. Administração Indireta engloba entidades com personalidade jurídica própria, criadas para desempenhar atividades específicas de interesse público.
- IV. A Administração Direta e a Indireta se sujeitam a um regime jurídico diferenciado da iniciativa privada, denominado regime de Direito Público, o qual define um conjunto de normas que asseguram prerrogativas e objetivos, tais como a obrigatoriedade de realização de processos seletivos ou concursos públicos e, ainda, efetuar licitações para a contratação de serviços ou obras, nos casos em lei definida.

Estão CORRETOS:

- A. I, II, III, IV
- B. II, III, IV, apenas.
- C. I, II, IV, apenas.
- D. I, II, III, apenas.

QUESTÃO 36

A respeito da estrutura da administração pública, analise o conceito a seguir e assinale a opção CORRETA:

É uma entidade administrativa descentralizada e com autonomia própria para exercer atividades de interesse público, segue um processo que envolve a legislação e os poderes públicos competentes.

O conceito faz referência a (s):

- A. Administração Pública.
- B. Autarquias.
- C. Sociedade de Economia Mista.
- D. Fundações.

QUESTÃO 37

Analise os conceitos e assinale:

- 1. Agente Público.
- 2. Agente Político.
- 3. Servidor Público.
- 4. Empregado Público.

- () É aquele investido em seu cargo por meio de eleição, nomeação ou designação, cuja competência advém da própria Constituição, como os Chefes de Poder Executivo e membros do Poder Legislativo, Judiciário, Ministério Público, Tribunais de Contas, além de cargos de Diplomatas, Ministros de Estado e de Secretários nas Unidades da Federação, os quais não se sujeitam ao processo administrativo disciplinar.
- () É todo aquele que presta qualquer tipo de serviço ao Estado, que exerce funções públicas, no sentido mais amplo possível dessa expressão, significando qualquer atividade pública.
- () Atua na administração direta, autarquias e fundações, nos termos da Lei nº 9.962/2000, contratados sob o regime da Consolidação das Leis do Trabalho (CLT).
- () São espécies de agentes administrativos ocupantes de cargo de provimento efetivo ou cargo em comissão, e são passíveis de responsabilização administrativa, apurada mediante processo administrativo disciplinar ou sindicância de rito punitivo.

Assinale a sequência CORRETA:

- A. 4 – 2 – 3 – 1
- B. 1 – 2 – 3 – 4
- C. 2 – 1 – 4 – 3
- D. 3 – 4 – 1 – 2

QUESTÃO 38

O controle administrativo é o conjunto de instrumentos que o ordenamento jurídico estabelece a fim de que a própria administração pública, os Poderes Judiciário e Legislativo, e ainda o povo, diretamente ou por meio de órgãos especializados, possam exercer o poder de fiscalização, orientação e revisão da atuação administrativa de todos os órgãos, entidades e agentes públicos, em todos os Poderes e níveis da Federação.

São classificações de controle da Administração pública:

- I. Quanto ao momento: prévio, posterior ou concomitante;
- II. Quanto à natureza: de legalidade ou de mérito;
- III. Quanto à extensão: interno ou externo
- IV. Quanto ao órgão: administrativo, judicial ou legislativo.

- A. III, IV, apenas.
- B. I, III, IV, apenas.
- C. II, III, apenas.
- D. I, II, III, IV

QUESTÃO 39

A redação oficial não é necessariamente árida e contrária à evolução da língua. É que sua finalidade básica – comunicar com objetividade e máxima clareza – impõe certos parâmetros ao uso que se faz da língua, de maneira diversa daquele da literatura, do texto jornalístico, da correspondência particular.

É a qualidade básica de todo texto oficial. Pode-se definir como aquele texto que possibilita imediata compreensão pelo leitor. Não se concebe que um documento oficial ou um ato normativo de qualquer natureza seja redigido de forma obscura, que dificulte ou impossibilite sua compreensão.

O texto faz referência a que atributo da Redação Oficial?

- A. Clareza e precisão.
- B. Objetividade.
- C. Concisão.
- D. Coesão e coerência.

<https://www4.planalto.gov.br/centrodeestudos/assuntos/manual-de-redacao-da-presidencia-da-republica/manual-de-redacao.pdf>

QUESTÃO 40

De acordo com o Manual de Redação Oficial – Edição 2018, os documentos do padrão “*ofício*” devem obedecer à seguinte formatação, entre outros:

- I. Tamanho do papel: A4 (29,7 cm x 21 cm).
- II. Margem lateral esquerda: no mínimo, 3 cm de largura.
- III. Margem lateral direita: 1,5 cm.
- IV. Margens superior e inferior: 2 cm.
- V. Área de cabeçalho: na primeira página, 5 cm a partir da margem superior do papel.
- VI. Área de rodapé: nos 2 cm da margem inferior do documento.

Estão CORRETAS:

- A. I, II, III, IV, V, VI
- B. II, III, IV, V, VI, apenas.
- C. I, II, III, IV, V, apenas.
- D. I, II, III, IV, VI, apenas.

<https://www4.planalto.gov.br/centrodeestudos/assuntos/manual-de-redacao-da-presidencia-da-republica/manual-de-redacao.pdf>

RASCUNHO