

## E2 | Coordenador Pedagógico

### Instruções



Confira o número que você obteve no ato da inscrição com o que está indicado no cartão-resposta.

\* A duração da prova inclui o tempo para o preenchimento do cartão-resposta.

Para fazer a prova você usará:

- este **caderno de prova**.
- um **cartão-resposta** que contém o seu nome, número de inscrição e espaço para assinatura.

Verifique, no caderno de prova, se:

- faltam folhas e a sequência de questões está correta.
- há imperfeições gráficas que possam causar dúvidas.

**Comunique imediatamente ao fiscal qualquer irregularidade!**

### Atenção!

- Não é permitido qualquer tipo de consulta durante a realização da prova.
- Para cada questão são apresentadas 5 alternativas diferentes de respostas (a, b, c, d, e). Apenas uma delas constitui a resposta correta em relação ao enunciado da questão.
- A interpretação das questões é parte integrante da prova, não sendo permitidas perguntas aos fiscais.
- Não destaque folhas da prova.

Ao terminar a prova, entregue ao fiscal o caderno de prova completo e o cartão-resposta devidamente preenchidos e assinados.



15 de março



30 questões



14 às 17h



3h de duração\*

Preencha abaixo o seu nome completo de forma legível (não abrevie o primeiro e o último nomes)

nº de ordem

<input type="text"/>	<input type="text"/>
<input type="text"/>	<input type="text"/>

## Observações

Para prestar a Prova Escrita com questões objetivas, o candidato receberá um **caderno de questões** e um **cartão-resposta**, sendo responsável pela conferência dos dados impressos no seu cartão-resposta, pela verificação da correspondência do seu caderno de prova com o cartão-resposta e pela transcrição correta das letras correspondentes às respostas que julgar corretas.

A existência de qualquer irregularidade no caderno de questões e/ou no cartão-resposta deve ser comunicada imediatamente ao Fiscal de Sala. A Coordenação do certame envidará todos os esforços para a rápida substituição dos materiais com defeito. Na impossibilidade da substituição do caderno de provas, o fiscal de sala fará a leitura correta do item impresso com incorreção ou o copiará para que todos anotem. O tempo gasto para a substituição ou correção dos materiais será acrescido ao tempo de duração da prova.

O candidato deverá marcar suas respostas no cartão-resposta utilizando caneta esferográfica feita de material transparente, de tinta azul ou preta, seguindo as instruções nele contidas.

As provas serão corrigidas exclusivamente com base nas marcações do cartão-resposta, sendo desconsideradas quaisquer anotações realizadas no caderno de questões.

O caderno de provas não será disponibilizado ao candidato e será descartado após o término do período recursal.

O preenchimento do cartão-resposta é de inteira responsabilidade do candidato, que deverá proceder em conformidade com as instruções específicas contidas no Edital e no cartão que não será substituído por erro do candidato.

Ao terminar a prova ou no horário determinado para o seu encerramento, o candidato entregará o cartão-resposta devidamente assinado e o caderno de questões. Os três últimos candidatos que restarem na sala de prova só poderão entregar as provas simultaneamente.

**Língua Portuguesa**

5 questões

**Texto 1****Artesanato se torna uma forma de terapia para diferentes gerações**

*Especialistas explicam os benefícios terapêuticos do artesanato e como ele conecta diferentes gerações.*

O artesanato, uma prática que envolve criar com as mãos, tem sido cada vez mais reconhecido como uma ferramenta poderosa para a saúde mental. De acordo com um estudo publicado em 2020 no periódico *Frontiers in Public Health*, atividades manuais como crochê, costura e tricô estão diretamente associadas ao aumento do bem-estar emocional. A pesquisa, que analisou dados de 7.182 adultos na Inglaterra, revelou que o envolvimento com a Criação de Artes e Artesanato (CAC) prevê significativamente maior satisfação com a vida.

O estudo utilizou dados do Taking Part Survey, uma pesquisa domiciliar do Reino Unido realizada entre 2019 e 2020, que investiga a participação cultural e esportiva da população. Por meio de métodos estatísticos, os pesquisadores descobriram que fazer artesanato melhora o bem-estar das pessoas, independentemente de fatores como idade, gênero, emprego ou saúde.

Além disso, a pesquisa destacou que o artesanato ativa áreas do cérebro relacionadas ao relaxamento, ajudando a reduzir sintomas de ansiedade e estresse. Para os autores do estudo, essas práticas são uma ferramenta acessível e de baixo custo que pode ser utilizada em nível de saúde pública para promover o bem-estar emocional.

**O papel da arteterapia na saúde mental**

A psicóloga clínica Ana Paula Oliveira Bodanese, que atua há oito anos com base na Terapia Cognitivo-Comportamental e trabalha com psicopatologias e adoecimento mental, explica que atividades manuais e oficinas são excelentes instrumentos terapêuticos, utilizados em diversos contextos, incluindo casos que exigem internação. Ela destaca a influência histórica da luta antimanicomial no Brasil, que promoveu a integração de pacientes por meio de oficinas terapêuticas, técnica desenvolvida pela psiquiatra Nise da Silveira. "Essas práticas revolucionaram a maneira de enxergar o tratamento em saúde mental", afirma.

Segundo a psicóloga, a arteterapia é uma ferramenta poderosa para expressar emoções e promover autorregulação. "A arteterapia é uma ferramenta excelente para que o paciente possa expressar suas emoções.

As oficinas são interpretadas com uma ferramenta mais "segura" de expressão. Elas não substituem o tratamento psicológico e psiquiátrico convencional, mas são um elemento extra para promover saúde e bem-estar", ressalta.

Ana Paula também enfatiza que o ato de criar algo do zero pode ajudar a construir autoestima e autoconfiança. "Com certeza! Pode ainda trazer concretude a emoções e permite a socialização quando é feito em pequenos grupos."

Quando questionada se o crochê e a costura podem ser considerados formas de meditação ativa, a psicóloga explica que, embora não sejam meditação em si, essas atividades têm um caráter meditativo.

Ana Paula também compartilha que, em seu trabalho, busca orientar pacientes a atividades que promovam prazer e relaxamento. "Nessa orientação, buscamos as mais diversas atividades junto com os pacientes, inclusive artesanatos e outras formas de expressão." Além disso, ela destaca que toda prática de uma nova atividade é estimulante para o cérebro.

Por fim, a psicóloga explica que pacientes com Transtorno de Déficit de Atenção e Hiperatividade (TDAH), que têm dificuldade em controlar a atenção, podem se beneficiar de atividades como o artesanato. "O aprendizado de uma habilidade tende a ser uma ótima forma de regular o foco como complemento ao tratamento tradicional", conclui.

[...]

Fonte: <https://jornalismo.iesb.br/saude/artesanato-se-torna-uma-forma-de-terapia-para-diferentes-geracoes/>

**1. Leia com atenção o trecho abaixo retirado do Texto 1:**

*"O artesanato, uma prática que envolve criar com as mãos, tem sido cada vez mais reconhecido como uma ferramenta poderosa para a saúde mental".*

Assinale a alternativa que contenha **apenas** os ditongos presentes na frase.

- Existem ditongos nas palavras *criar, mãos, mais e saúde*.
- As palavras que apresentam ditongos são *artesanato e ferramenta*.
- A frase apresenta ditongo apenas na palavra *saúde*.
- Os ditongos da frase estão nas palavras *mental e poderosa*.
- Os ditongos da frase encontram-se nas palavras *como e cada*.

2. Considerando o conteúdo da matéria apresentada no Texto 1, é **correto** afirmar que o impacto terapêutico dessas práticas se explica principalmente porque:

- a.  Elas podem servir de meio de sustento para quem pratica, fazendo com as pessoas possam pagar seus tratamentos psicológicos.
- b.  O artesanato pode substituir os tratamentos psicológicos, pois traz práticas altamente meditativas que ajudam especificamente na concentração.
- c.  Os benefícios do artesanato restringem-se aos casos de pessoas com experiências prévias com trabalhos manuais; para elas, essas práticas são curativas.
- d.  As atividades manuais, como crochê, tricô e costura, trazem efeitos positivos para o bem-estar emocional, ajudando na autorregulação, socialização e expressão emocional.
- e.  As atividades manuais mexem com as funções motoras, promovendo uma cura mais rápida em casos de doenças psicológicas porque operam cerebralmente no local em que algumas dessas se desenvolvem.

3. Neste fragmento do Texto 1: “[...] os pesquisadores descobriram que fazer artesanato melhora o bem-estar das pessoas”, é **correto** afirmar que o verbo “descobriram” exerce a função de:

- a.  Verbo de ligação.
- b.  Verbo intransitivo.
- c.  Verbo transitivo direto.
- d.  Verbo transitivo indireto.
- e.  Verbo transitivo direto e indireto.

## Texto 2



Fonte: <https://www.instagram.com/p/DFtFsQCRxXi/>

4. No Texto 2, de autoria do escritor Marcio Markendorf, na passagem que diz “— Você não pode ir sozinha para o mundo, Clara!”, a narrativa traz a potencialidade de uma interpretação no sentido figurado. Tendo isso em vista, a qual figura de linguagem “para o mundo” configura:

- a.  polissíndeto, pois há a presença de diálogo.
- b.  metáfora, pois associa “mundo” à ideia de amadurecimento e autonomia.
- c.  eufemismo, por suavizar uma situação negativa.
- d.  catacrese, por empregar termo concreto na ausência de outro mais preciso.
- e.  apóstrofe, pois exagera no modo como enuncia a experiência.

5. No conto apresentado no Texto 2, o leitor pode experimentar uma sensação de riso leve ou de estranhamento afetivo.

Esse efeito decorre, principalmente, devido:

- a.  ao emprego de linguagem técnica em contexto coloquial, criando efeito paródico.
- b.  à presença de marcas explícitas de comicidade verbal, como a presença de efeitos sonoros.
- c.  à ambiguidade sintática do período final, que permite múltiplas leituras gramaticais.
- d.  à elipse de elementos oracionais essenciais, o que compromete a completude informacional do enunciado.
- e.  à quebra de expectativa, produzida pela incongruência entre a condição infantil das personagens e a formulação enunciada que pode ter forte carga existencial.

## Noções de Matemática

5 questões

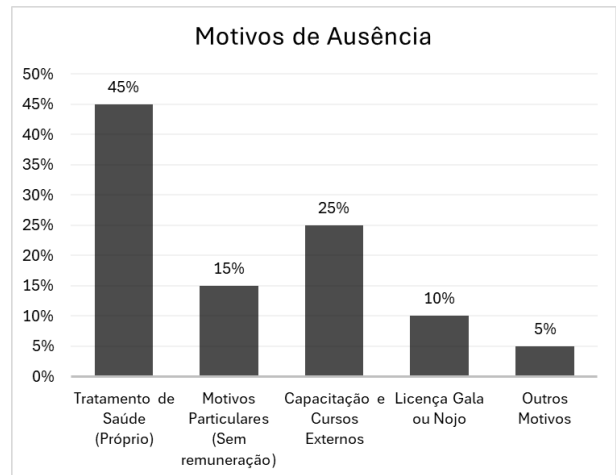
6. No âmbito de uma avaliação de desempenho institucional em um setor administrativo, as notas atribuídas a um grupo de 10 servidores foram registradas conforme sequência abaixo:

6,5	5,5	6,0	9,0	7,0	9,0	7,5	5,5	8,0	9,0
-----	-----	-----	-----	-----	-----	-----	-----	-----	-----

Com base exclusivamente nesses dados, assinale a alternativa que apresenta, respectivamente, os valores da média aritmética, da mediana e da moda.

- a.  7,0 • 7,0 • 9,0
- b.  7,0 • 7,25 • 5,5 e 9,0
- c.  7,0 • 7,25 • 9,0
- d.  7,3 • 7,25 • 9,0
- e.  7,5 • 7,5 • 5,5

7. Um Analista Administrativo da Prefeitura de Urubici elaborou o gráfico a seguir para monitorar as justificativas de ausências dos servidores de uma determinada secretaria durante o primeiro semestre de 2025. O total de ausências registradas no período foi de 240 ocorrências.



Com base nos dados apresentados no gráfico, assinale a alternativa que indica, respectivamente, a diferença entre o número de ausências por “Tratamento de Saúde” e o número de ausências por “Capacitação e Cursos Externos”, e o número absoluto de ocorrências por “Licença Gala ou Nojo”.

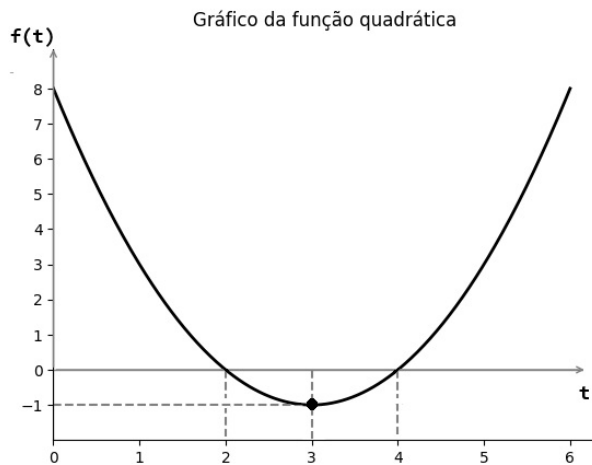
- a.  20 ocorrências • 24 ocorrências.
- b.  48 ocorrências • 12 ocorrências.
- c.  48 ocorrências • 24 ocorrências.
- d.  60 ocorrências • 24 ocorrências.
- e.  108 ocorrências • 60 ocorrências.

8. No planejamento de uma colônia de férias, foi prevista uma quantidade de alimentos suficiente para alimentar igualmente 5 crianças durante 7 dias, considerando a mesma quantidade diária de consumo por criança. Entretanto, antes do início da atividade, mais 2 crianças foram incluídas no grupo, permanecendo inalterada a quantidade total de alimentos e mantendo-se o consumo diário individual conforme o planejamento inicial.

Com base nessas informações, por quantos dias será possível alimentar o grupo completo de crianças?

- a.  4 dias
- b.  5 dias
- c.  6 dias
- d.  7 dias
- e.  9 dias

9. Em um estudo técnico conduzido por um setor de planejamento administrativo, analisou-se a relação entre o tempo decorrido, em meses, após a implantação de um novo sistema eletrônico e o número de inconsistências registradas, conforme o gráfico apresentado, o qual representa uma função quadrática em que  $t$  representa o tempo, em meses.



Com base exclusivamente na interpretação do gráfico desta função, assinale a alternativa **correta**.

- A função não apresenta ponto de mínimo no intervalo considerado.
- O número de inconsistências é máximo no 3º mês após a implantação.
- O gráfico representa uma função com concavidade voltada para baixo.
- O número mínimo de inconsistências ocorre no 3º mês após a implantação.
- O número de inconsistências é igual a zero apenas no 4º mês após a implantação.

10. No âmbito da elaboração de um relatório técnico-administrativo, um Analista Administrativo identificou que a seguinte expressão algébrica surgia repetidamente na modelagem de um indicador interno:

$$4x^2 - 9y^2$$

Com base nos conhecimentos de fatoração algébrica, assinale a alternativa que apresenta a fatoração **correta** dessa expressão.

- $(2x+3y)^2$
- $(2x-3y)^2$
- $(x-3y)(4x+3y)$
- $(2x-3y)(2x+3y)$
- $(4x-9y)(x+y)$

## Temas de Atualidade

10 questões

11. Assinale a alternativa que indica **corretamente** uma característica geográfica comum a todos os países-membros atuais do BRICS.

- fazem fronteira com a China
- são exclusivamente asiáticos
- são banhados pelo Oceano Atlântico
- pertencem ao continente americano
- pertencem ao hemisfério sul ou possuem territórios significativos nessa região

12. Os oceanos desempenham papel fundamental na economia global e na regulação climática.

Sobre as características dos oceanos, é **correto** afirmar:

- O Oceano Pacífico concentra o maior volume de comércio internacional marítimo.
- O Oceano Índico é o menor em extensão territorial.
- O Oceano Atlântico possui a maior profundidade média.
- O Oceano Ártico tem importância apenas para a navegação comercial.
- O Oceano Antártico não influencia o clima global.

13. De acordo com a estimativa populacional oficial divulgada pelo IBGE em agosto de 2025, o número de habitantes no Brasil, é de aproximadamente:

- 206,2 milhões de habitantes.
- 209,5 milhões de habitantes.
- 213,4 milhões de habitantes.
- 216,8 milhões de habitantes.
- 219,1 milhões de habitantes.

14. O desenvolvimento histórico de Urubici relaciona-se com a presença de povos indígenas na região.

Assinale a alternativa que identifica **corretamente** o grupo indígena que historicamente habitou a área.

- Povos Charrua
- Povos Guarani
- Povos Kaingang
- Povos Tupi
- Povos Xokleng

15. Os recursos naturais de Santa Catarina contribuem significativamente para a economia estadual.

Assinale a alternativa **correta** considerando a diversidade destes recursos.

- a.  Petróleo e gás natural são os recursos mais explorados.
- b.  Carvão mineral, fluorita, bauxita e sílex estão entre os principais recursos.
- c.  Diamante e ouro representam a base da economia mineral.
- d.  Apenas recursos hídricos têm relevância econômica no estado.
- e.  Minério de ferro é o principal recurso mineral explorado.

16. De acordo com publicações técnicas da Epagri/Cepa sobre a agropecuária catarinense e as características produtivas associadas ao ambiente de altitude e clima mais frio da serra catarinense, assinale a alternativa que representa **corretamente** a principal especialização agrícola associada a municípios serranos como Urubici.

- a.  Fruticultura de clima temperado, com predominância de pomares de espécies adaptadas ao frio (ex.: maçã e outras frutas temperadas).
- b.  Agricultura de grãos em larga escala (ex.: soja e milho) com base em grandes áreas mecanizadas como atividade predominante.
- c.  Pecuária bovina de corte como principal vocação econômica municipal, com maior concentração de rebanho do estado.
- d.  Produção de flores tropicais para exportação como principal cadeia produtiva municipal.
- e.  Citricultura (ex.: laranja e limão) como especialização predominante em função do clima serrano.

17. A densidade demográfica de Urubici apresenta características específicas relacionadas à sua extensão territorial e população.

De acordo com os dados oficiais, a densidade demográfica do município é de aproximadamente:

- a.  8,2 habitantes por km<sup>2</sup>.
- b.  10,6 habitantes por km<sup>2</sup>.
- c.  12,4 habitantes por km<sup>2</sup>.
- d.  15,8 habitantes por km<sup>2</sup>.
- e.  18,7 habitantes por km<sup>2</sup>.

18. As políticas públicas de educação no Brasil envolvem diversos programas intersetoriais.

Assinale a alternativa que apresenta **corretamente** uma das principais iniciativas de integração entre saúde e educação.

- a.  Programa de material didático digitalizado
- b.  Programa de alimentação escolar exclusivamente nutricional
- c.  Programa de transporte escolar rural especializado
- d.  Programa Saúde na Escola com atividades educativas e avaliação de saúde
- e.  Programa de formação docente em tecnologia educacional

19. As questões de gênero e relações étnico-raciais ganharam destaque nas políticas públicas brasileiras em 2024.

Assinale a alternativa **correta** considerando os dados sobre violência.

- a.  Registros de racismo aumentaram mais de 25% entre 2023 e 2024.
- b.  Houve redução significativa na violência contra mulheres negras.
- c.  A violência política de gênero foi completamente eliminada.
- d.  Não existem dados confiáveis sobre violência racial no país.
- e.  A violência de gênero afeta igualmente todos os grupos sociais.

20. As políticas educacionais brasileiras têm enfrentado novos desafios relacionados ao uso de tecnologias.

Assinale a alternativa que apresenta **corretamente** uma medida implementada em 2025.

- a.  Privatização integral da educação básica pública.
- b.  Obrigatoriedade de aulas presenciais em todas as modalidades de ensino.
- c.  Eliminação do ensino de idiomas estrangeiros nas escolas.
- d.  Redução da carga horária mínima do ensino fundamental.
- e.  Restrição do uso de celulares nas escolas como política educacional.

**Conhecimentos Específicos**

10 questões

21. Uma rede municipal aderiu a um programa de melhoria de resultados com vigência de dois anos e publicou um ato que orienta cada escola a anexar ao PPP um “Regimento Pedagógico Local”, no qual poderá ajustar critérios de progressão, formas de recuperação e composição do calendário, “para responder às necessidades do território”.

Em reunião, surgem dúvidas: parte do grupo entende que, por ser norma do sistema municipal e ter sido aprovada em instância colegiada, o regimento local passa a ser a principal referência; outros defendem que o PPP deve apenas detalhar o que já está previsto nacionalmente.

Assinale a alternativa **correta** no contexto da LDB e de sua função estruturante na educação nacional.

- a.  A LDB fornece princípios amplos; por isso, o sistema municipal pode redefinir progressão, recuperação e calendário como regra própria durante o programa, desde que haja aprovação colegiada e registro no PPP.
- b.  O PPP, por expressar decisão da comunidade escolar, pode estabelecer exceções aos parâmetros gerais enquanto durar o programa, cabendo ao sistema municipal apenas homologar o regimento e acompanhar resultados.
- c.  A autonomia escolar assegura que cada unidade defina, no regimento local, critérios e calendários com base na realidade do território; a LDB atua como referência geral, mas não condiciona escolhas operacionais.
- d.  A LDB define diretrizes e parâmetros gerais para os sistemas; normas municipais e o PPP podem regular e detalhar procedimentos, desde que preservem os referenciais legais e não afastem exigências e garantias previstas em âmbito nacional.
- e.  Em caso de divergência entre normas, aplica-se o ato mais recente e específico do sistema municipal; assim, o regimento pedagógico local prevalece sobre orientações gerais, desde que o PPP esteja formalmente aprovado.

22. Uma escola do campo atende estudantes de uma comunidade quilombola e de localidades vizinhas. Nos últimos bimestres, a equipe pedagógica percebe que atividades relacionadas ao território surgem como iniciativas pontuais, enquanto a maior parte das sequências didáticas segue modelos pouco conectados à realidade local. Em certos períodos do ano, aumentam ausências por demandas comunitárias e a escola tem recorrido a “pacotes de reposição” para regularizar frequência, com baixo efeito na continuidade das aprendizagens. Em reunião ampliada, representantes comunitários solicitam que conteúdos sejam tratados a partir de referências do território e que decisões pedagógicas sejam discutidas em formatos mais acessíveis às famílias. Entre os docentes, aparecem três encaminhamentos: criar uma atividade optativa no contraturno; concentrar o tema em um evento anual ou rever sequências didáticas para integrar o território às áreas; e redefinir como acompanhar a progressão quando houver ausências sazonais.

Assinale a alternativa **correta** diante da Educação Escolar Quilombola.

- a.  Delegação da pauta a um docente “referência” e a projetos pontuais, com distribuição de materiais aos demais professores, sem deliberação coletiva de planejamento e seguimento.
- b.  Criação de componente optativo no contraturno, preservando o currículo regular sem alterações e restringindo a participação das famílias à apresentação final do projeto.
- c.  Construção, com participação comunitária, de um plano de integração curricular do território às áreas (sequências e materiais), com parâmetros de monitoramento e reorganização das reposições para assegurar continuidade, além de rotinas de comunicação acessíveis.
- d.  Reorganização apenas do calendário e das compensações de faltas, preservando sequências e critérios avaliativos, e recorrendo a tarefas padronizadas para quem se ausentar.
- e.  Manutenção do currículo e das avaliações, com resposta concentrada em evento anual registrado no PPP, entendendo que a contextualização territorial se resolve por ações pontuais de sensibilização.

**23.** No PPP, a escola assumiu como meta transversal aprimorar a escrita em diferentes componentes e definiu que os registros de aprendizagem seriam analisados em ciclos de 6 semanas.

No encerramento do primeiro ciclo, surgem três sinais:

1. cada área registrou produções com parâmetros distintos;
2. os estudantes relatam dúvidas sobre o que vale como indício de avanço; e
3. o encontro pedagógico foi consumido por informes e não gerou decisões. Parte do corpo docente reivindica autonomia total; outra parte pede padronização imediata.

Com base em uma gestão democrática e da coerência entre PPP, currículo e prática, qual encaminhamento inicial é mais adequado para a coordenação?

- a.  Pauta inter-áreas para definir conjuntamente balizas mínimas e registros, com teste por um ciclo e ajuste guiado pelos dados coletados.
- b.  Uso provisório de uma rubrica externa com comissão pequena de adaptação e validação posterior, deixando o debate coletivo para depois da primeira aplicação.
- c.  Preservação de parâmetros por área, com consolidação apenas ao final do semestre e devolutiva geral sobre resultados.
- d.  Arbitragem da direção para estabelecer parâmetros e procedimentos, ficando a coordenação responsável apenas por comunicar e cobrar cumprimento.
- e.  Formalização de protocolos distintos por área, com registro em ata, sem necessidade de uma referência comum para o eixo transversal.

**24.** Em uma turma, um estudante com deficiência participa das atividades coletivas, mas costuma receber tarefas separadas, com objetivos diferentes dos trabalhados pelo grupo. O professor argumenta que, assim, o estudante “não atrapalha o ritmo” e “fica ocupado”, enquanto o próprio estudante busca participar das mesmas situações de aprendizagem. A família pede transparência sobre expectativas e critérios de avaliação.

No contexto da educação inclusiva e do atendimento às diferenças individuais, qual encaminhamento deve ser liderado pela coordenação pedagógica?

- a.  Manutenção de uma trilha paralela fixa, com objetivos próprios e avaliação separada, priorizando estabilidade da rotina da classe.
- b.  Planejamento em conjunto da participação no currículo comum, com apoios e adaptações alinhados aos objetivos, critérios compatíveis de avaliação e marcas de progresso acordadas.
- c.  Centralidade do profissional de apoio no planejamento e na execução, com o regente restrito à gestão do grupo e ao registro final do período.
- d.  Redução padronizada das expectativas curriculares, definida pelo diagnóstico inicial, independentemente de apoios disponíveis e de progressos observados.
- e.  Encaminhamento para serviços externos como eixo principal, deixando na escola apenas registros formais e consolidação da nota ao final.

**25.** A escola decidiu ampliar o uso de metodologias inovadoras, mas experiências anteriores foram esporádicas: cada docente aplicou uma atividade pontual e abandonou a proposta por não perceber impacto nas aprendizagens. Produções analisadas indicam que os estudantes têm dificuldade em explicitar raciocínios e revisar seus textos. A coordenação deve estruturar formação continuada em serviço com efeito prático.

Qual estratégia é mais consistente com o desenvolvimento profissional docente e o seguimento da prática?

- a.  Agenda de palestras periódicas com materiais de apoio e registro de presença, deixando a aplicação a critério individual para evitar exposição docente.
- b.  Banco de planos padronizados como solução de escala, com *checklist* de aplicação e pouco ajuste por turma para acelerar a implementação.
- c.  Entrega obrigatória de um projeto bimestral com relatório final, sem vinculação explícita a objetivos e indicadores de monitoramento.
- d.  Rodízio de aulas com replicação das práticas observadas, sem observação posterior do impacto na aprendizagem.
- e.  Ciclo curto e recorrente de estudo, planejamento em conjunto, experimentação em sala, observação combinada e devolutiva, com replanejamento guiado pelos dados coletados.

**26.** Uma professora em início de carreira relata que sua turma “não engaja” e que frequentemente sobra tempo ao fim das aulas. Em observações, nota-se que as metas do dia não são explicitadas, as transições entre atividades são longas e as tarefas solicitam respostas curtas, com pouca progressão. A professora pede um “roteiro pronto” para a coordenação.

Considerando apoio ao professor iniciante e acompanhamento do planejamento, qual intervenção é mais adequada?

- a.  Sequência-padrão obrigatória para todas as aulas por um período, com foco em regularidade, evitando observações até “ganhar segurança”.
- b.  Ênfase prioritária em disciplina e controle de comportamento, entendendo engajamento como efeito principal de regras mais rígidas e sanções.
- c.  Encaminhamento para avaliação de desempenho pela direção, tratando a situação como questão de perfil profissional mais do que de planejamento.
- d.  Acompanhamento formativo acordado (objetivos, gestão do tempo e sequência didática), com devolutiva técnica e metas de curto prazo para replanejar.
- e.  Manutenção do modelo atual por algumas semanas para consolidar rotina, deixando ajustes apenas para o próximo bimestre.

**27.** O tempo coletivo mensal é de 90 minutos e, no planejamento do semestre, surgem duas demandas concorrentes: revisão de expectativas curriculares em duas áreas e definição de estratégias para alfabetização tardia em turmas com alta defasagem. Há pressão por resultados e o grupo tende a polarizar o debate.

À luz da gestão participativa e do foco pedagógico, como o coordenador deve conduzir a decisão sobre o uso do tempo coletivo?

- a.  Pauta definida pela coordenação como medida de eficiência, com consulta posterior apenas para ajustes operacionais e distribuição de tarefas.
- b.  Votação imediata após exposição breve do problema, sem aprofundar análise e sem explicitar plano de ação e critérios de monitoramento.
- c.  Parâmetros acordados com base em informações, urgência e viabilidade, com registro da deliberação e plano de ação (responsáveis e indicadores).
- d.  Rodízio automático de temas por calendário fixo, sem diagnóstico, assumindo que alternância resolve a disputa e garante equidade.
- e.  Adiamento da escolha até consenso total, com encontros majoritariamente informativos para evitar conflito entre os grupos.

**28.** O currículo da escola prevê desenvolvimento progressivo de argumentação, mas, ao analisar planos e cadernos, a equipe de coordenação observa predominância de cópia, respostas curtas e pouca oportunidade de justificar escolhas. Docentes afirmam que “cumpriram o conteúdo”, porém não conseguem apontar indícios de habilidade.

Sem engessar o trabalho docente, qual ação traduz melhor a articulação currículo–prática?

- a.  Uniformização documental por modelo único de plano, tomando padronização formal como principal garantia de alinhamento pedagógico.
- b.  Tradução das habilidades em metas observáveis, com exemplos de tarefas, critérios de verificação e observação em sala com devolutivas formativas.
- c.  Inserção nominal da habilidade no plano (por exemplo, “argumentação”), preservando tarefas e avaliações atuais para manter a rotina.
- d.  Referência a um docente “mentor” para orientar colegas, sem condução coletiva por área e sem seguimento sistemático da coordenação.
- e.  Adoção da matriz de descritores da prova externa como guia central, rebaixando o currículo institucional a papel secundário na organização didática.

**29.** Ao revisar o bimestre, o coordenador identifica que os focos do planejamento enfatizam resolução de problemas e comunicação de estratégias, mas os instrumentos de avaliação aplicados verificam principalmente memorização e reprodução. O professor afirma que “é o tipo de prova que sempre funcionou” e que mudanças poderiam gerar insegurança nos estudantes.

No cenário apresentado, qual ação assegura maior alinhamento entre objetivos, instrumentos e critérios?

- a.  Reconfiguração de instrumentos e critérios para gerar indícios alinhados às metas de aprendizagem, com devolutiva planejada e uso dos resultados para ajustes do plano.
- b.  Permanência do instrumento tradicional com matriz de correção mais analítica e devolutivas detalhadas, preservando o formato da avaliação escrita para reduzir insegurança e manter comparabilidade.
- c.  Avaliação única padronizada para toda a escola, com matriz comum e comparabilidade entre turmas, independentemente do que foi praticado em aula.
- d.  Ampliação de tarefas e exercícios extraclasse, preservando instrumento e critérios, sob a lógica de compensar lacunas por aumento de treino.
- e.  Suspensão das avaliações do período e adiamento da revisão de instrumentos, evitando retrabalho com itens já aplicados.

**30.** Nos anos iniciais, avaliações internas indicam que parte dos estudantes lê palavras isoladas com fluência, mas tem dificuldade em compreender textos curtos, inferir informações e explicar escolhas. Em sala, predominam correções do produto final (certo/errado) e devolutivas pouco específicas; já a comunicação com as famílias ocorre quase sempre por recados operacionais, com baixa participação em reuniões. A coordenação precisa intervir sem transferir a responsabilidade principal para a família e sem aumentar burocracia.

Tendo em vista o ensino e aprendizagem, e articulação escola–família–comunidade, qual plano de ação é mais adequado?

- a.  Condicionamento da recuperação à presença obrigatória da família em encontros, mantendo práticas de sala para preservar estabilidade pedagógica.
- b.  Centralidade do treino domiciliar por tarefas diárias, com foco escolar em registro de notas e controle de devolução, atribuindo avanço à rotina familiar.
- c.  Mensuração mensal por prova padronizada e divulgação de resultados por turma, priorizando comparação e metas como motor de engajamento, sem observação sistemática.
- d.  Substituição do material por projetos livres de leitura, com mínima intervenção dirigida e sem rotina consistente de acompanhamento de evidências.
- e.  Articulação entre diagnóstico por habilidades, mediação em sala e devolutivas formativas, com comunicação institucional planejada e dialógica, monitorando evidências de progresso.

**Página  
em Branco.  
(rascunho)**

**Página  
em Branco.  
(rascunho)**

Utilize a grade ao lado para anotar as suas respostas.



**Não destaque esta folha.** Ao entregar sua prova, o fiscal irá destacar e entregar esta grade de respostas que você poderá levar para posterior conferência.

# GRADE DE RESPOSTAS

1		E2	16	
2		Coordenador Pedagógico	17	
3		.....	18	
4			19	
5			20	
6			21	
7			22	
8			23	
9			24	
10			25	
11			26	
12			27	
13			28	
14			29	
15			30	



