

E3 Professor de Artes II

Instruções



Confira o número que você obteve no ato da inscrição com o que está indicado no cartão-resposta.

* A duração da prova inclui o tempo para o preenchimento do cartão-resposta.

Para fazer a prova você usará:

- este **caderno de prova**.
- um **cartão-resposta** que contém o seu nome, número de inscrição e espaço para assinatura.

Verifique, no caderno de prova, se:

- faltam folhas e a sequência de questões está correta.
- há imperfeições gráficas que possam causar dúvidas.

Comunique imediatamente ao fiscal qualquer irregularidade!

Atenção!

- Não é permitido qualquer tipo de consulta durante a realização da prova.
- Para cada questão são apresentadas 5 alternativas diferentes de respostas (a, b, c, d, e). Apenas uma delas constitui a resposta correta em relação ao enunciado da questão.
- A interpretação das questões é parte integrante da prova, não sendo permitidas perguntas aos fiscais.
- Não destaque folhas da prova.

Ao terminar a prova, entregue ao fiscal o caderno de prova completo e o cartão-resposta devidamente preenchidos e assinados.



15 de março



30 questões



14 às 17h



3h de duração*

Preencha abaixo o seu nome completo de forma legível (não abrevie o primeiro e o último nomes)

nº de ordem

<input type="text"/>	<input type="text"/>
<input type="text"/>	<input type="text"/>

Observações

Para prestar a Prova Escrita com questões objetivas, o candidato receberá um **caderno de questões** e um **cartão-resposta**, sendo responsável pela conferência dos dados impressos no seu cartão-resposta, pela verificação da correspondência do seu caderno de prova com o cartão-resposta e pela transcrição correta das letras correspondentes às respostas que julgar corretas.

A existência de qualquer irregularidade no caderno de questões e/ou no cartão-resposta deve ser comunicada imediatamente ao Fiscal de Sala. A Coordenação do certame envidará todos os esforços para a rápida substituição dos materiais com defeito. Na impossibilidade da substituição do caderno de provas, o fiscal de sala fará a leitura correta do item impresso com incorreção ou o copiará para que todos anotem. O tempo gasto para a substituição ou correção dos materiais será acrescido ao tempo de duração da prova.

O candidato deverá marcar suas respostas no cartão-resposta utilizando caneta esferográfica feita de material transparente, de tinta azul ou preta, seguindo as instruções nele contidas.

As provas serão corrigidas exclusivamente com base nas marcações do cartão-resposta, sendo desconsideradas quaisquer anotações realizadas no caderno de questões.

O caderno de provas não será disponibilizado ao candidato e será descartado após o término do período recursal.

O preenchimento do cartão-resposta é de inteira responsabilidade do candidato, que deverá proceder em conformidade com as instruções específicas contidas no Edital e no cartão que não será substituído por erro do candidato.

Ao terminar a prova ou no horário determinado para o seu encerramento, o candidato entregará o cartão-resposta devidamente assinado e o caderno de questões. Os três últimos candidatos que restarem na sala de prova só poderão entregar as provas simultaneamente.

Língua Portuguesa

5 questões

Texto 1**Artesanato se torna uma forma de terapia para diferentes gerações**

Especialistas explicam os benefícios terapêuticos do artesanato e como ele conecta diferentes gerações.

O artesanato, uma prática que envolve criar com as mãos, tem sido cada vez mais reconhecido como uma ferramenta poderosa para a saúde mental. De acordo com um estudo publicado em 2020 no periódico *Frontiers in Public Health*, atividades manuais como crochê, costura e tricô estão diretamente associadas ao aumento do bem-estar emocional. A pesquisa, que analisou dados de 7.182 adultos na Inglaterra, revelou que o envolvimento com a Criação de Artes e Artesanato (CAC) prevê significativamente maior satisfação com a vida.

O estudo utilizou dados do Taking Part Survey, uma pesquisa domiciliar do Reino Unido realizada entre 2019 e 2020, que investiga a participação cultural e esportiva da população. Por meio de métodos estatísticos, os pesquisadores descobriram que fazer artesanato melhora o bem-estar das pessoas, independentemente de fatores como idade, gênero, emprego ou saúde.

Além disso, a pesquisa destacou que o artesanato ativa áreas do cérebro relacionadas ao relaxamento, ajudando a reduzir sintomas de ansiedade e estresse. Para os autores do estudo, essas práticas são uma ferramenta acessível e de baixo custo que pode ser utilizada em nível de saúde pública para promover o bem-estar emocional.

O papel da arteterapia na saúde mental

A psicóloga clínica Ana Paula Oliveira Bodanese, que atua há oito anos com base na Terapia Cognitivo-Comportamental e trabalha com psicopatologias e adoecimento mental, explica que atividades manuais e oficinas são excelentes instrumentos terapêuticos, utilizados em diversos contextos, incluindo casos que exigem internação. Ela destaca a influência histórica da luta antimanicomial no Brasil, que promoveu a integração de pacientes por meio de oficinas terapêuticas, técnica desenvolvida pela psiquiatra Nise da Silveira. "Essas práticas revolucionaram a maneira de enxergar o tratamento em saúde mental", afirma.

Segundo a psicóloga, a arteterapia é uma ferramenta poderosa para expressar emoções e promover autorregulação. "A arteterapia é uma ferramenta excelente para que o paciente possa expressar suas emoções.

As oficinas são interpretadas com uma ferramenta mais "segura" de expressão. Elas não substituem o tratamento psicológico e psiquiátrico convencional, mas são um elemento extra para promover saúde e bem-estar", ressalta.

Ana Paula também enfatiza que o ato de criar algo do zero pode ajudar a construir autoestima e autoconfiança. "Com certeza! Pode ainda trazer concretude a emoções e permite a socialização quando é feito em pequenos grupos."

Quando questionada se o crochê e a costura podem ser considerados formas de meditação ativa, a psicóloga explica que, embora não sejam meditação em si, essas atividades têm um caráter meditativo.

Ana Paula também compartilha que, em seu trabalho, busca orientar pacientes a atividades que promovam prazer e relaxamento. "Nessa orientação, buscamos as mais diversas atividades junto com os pacientes, inclusive artesanatos e outras formas de expressão." Além disso, ela destaca que toda prática de uma nova atividade é estimulante para o cérebro.

Por fim, a psicóloga explica que pacientes com Transtorno de Déficit de Atenção e Hiperatividade (TDAH), que têm dificuldade em controlar a atenção, podem se beneficiar de atividades como o artesanato. "O aprendizado de uma habilidade tende a ser uma ótima forma de regular o foco como complemento ao tratamento tradicional", conclui.

[...]

Fonte: <https://jornalismo.iesb.br/saude/artesanato-se-torna-uma-forma-de-terapia-para-diferentes-geracoes/>

1. Leia com atenção o trecho abaixo retirado do Texto 1:

"O artesanato, uma prática que envolve criar com as mãos, tem sido cada vez mais reconhecido como uma ferramenta poderosa para a saúde mental".

Assinale a alternativa que contenha **apenas** os ditongos presentes na frase.

- Existem ditongos nas palavras *criar, mãos, mais e saúde*.
- As palavras que apresentam ditongos são *artesanato e ferramenta*.
- A frase apresenta ditongo apenas na palavra *saúde*.
- Os ditongos da frase estão nas palavras *mental e poderosa*.
- Os ditongos da frase encontram-se nas palavras *como e cada*.

2. Considerando o conteúdo da matéria apresentada no Texto 1, é **correto** afirmar que o impacto terapêutico dessas práticas se explica principalmente porque:

- a. Elas podem servir de meio de sustento para quem pratica, fazendo com as pessoas possam pagar seus tratamentos psicológicos.
- b. O artesanato pode substituir os tratamentos psicológicos, pois traz práticas altamente meditativas que ajudam especificamente na concentração.
- c. Os benefícios do artesanato restringem-se aos casos de pessoas com experiências prévias com trabalhos manuais; para elas, essas práticas são curativas.
- d. As atividades manuais, como crochê, tricô e costura, trazem efeitos positivos para o bem-estar emocional, ajudando na autorregulação, socialização e expressão emocional.
- e. As atividades manuais mexem com as funções motoras, promovendo uma cura mais rápida em casos de doenças psicológicas porque operam cerebralmente no local em que algumas dessas se desenvolvem.

3. Neste fragmento do Texto 1: “[...] os pesquisadores descobriram que fazer artesanato melhora o bem-estar das pessoas”, é **correto** afirmar que o verbo “descobriram” exerce a função de:

- a. Verbo de ligação.
- b. Verbo intransitivo.
- c. Verbo transitivo direto.
- d. Verbo transitivo indireto.
- e. Verbo transitivo direto e indireto.

Texto 2



Fonte: <https://www.instagram.com/p/DFtFsQCRxXi/>

4. No Texto 2, de autoria do escritor Marcio Markendorf, na passagem que diz “— Você não pode ir sozinha para o mundo, Clara!”, a narrativa traz a potencialidade de uma interpretação no sentido figurado. Tendo isso em vista, a qual figura de linguagem “para o mundo” configura:

- a. polissíndeto, pois há a presença de diálogo.
- b. metáfora, pois associa “mundo” à ideia de amadurecimento e autonomia.
- c. eufemismo, por suavizar uma situação negativa.
- d. catacrese, por empregar termo concreto na ausência de outro mais preciso.
- e. apóstrofe, pois exagera no modo como enuncia a experiência.

5. No conto apresentado no Texto 2, o leitor pode experimentar uma sensação de riso leve ou de estranhamento afetivo.

Esse efeito decorre, principalmente, devido:

- a. ao emprego de linguagem técnica em contexto coloquial, criando efeito paródico.
- b. à presença de marcas explícitas de comicidade verbal, como a presença de efeitos sonoros.
- c. à ambiguidade sintática do período final, que permite múltiplas leituras gramaticais.
- d. à elipse de elementos oracionais essenciais, o que compromete a completude informacional do enunciado.
- e. à quebra de expectativa, produzida pela incongruência entre a condição infantil das personagens e a formulação enunciada que pode ter forte carga existencial.

Noções de Matemática

5 questões

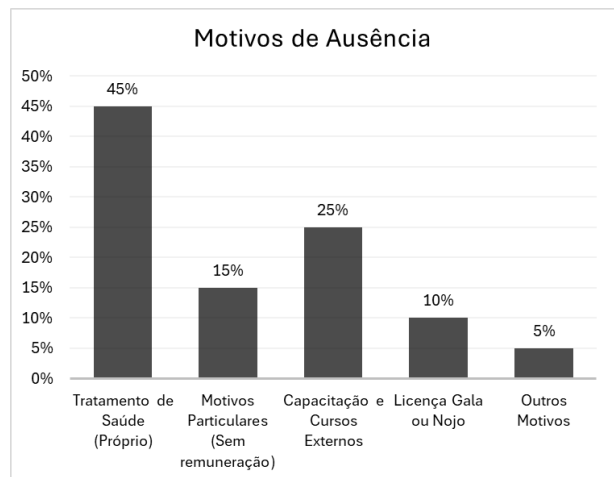
6. No âmbito de uma avaliação de desempenho institucional em um setor administrativo, as notas atribuídas a um grupo de 10 servidores foram registradas conforme sequência abaixo:

6,5	5,5	6,0	9,0	7,0	9,0	7,5	5,5	8,0	9,0
-----	-----	-----	-----	-----	-----	-----	-----	-----	-----

Com base exclusivamente nesses dados, assinale a alternativa que apresenta, respectivamente, os valores da média aritmética, da mediana e da moda.

- a. 7,0 • 7,0 • 9,0
- b. 7,0 • 7,25 • 5,5 e 9,0
- c. 7,0 • 7,25 • 9,0
- d. 7,3 • 7,25 • 9,0
- e. 7,5 • 7,5 • 5,5

7. Um Analista Administrativo da Prefeitura de Urubici elaborou o gráfico a seguir para monitorar as justificativas de ausências dos servidores de uma determinada secretaria durante o primeiro semestre de 2025. O total de ausências registradas no período foi de 240 ocorrências.



Com base nos dados apresentados no gráfico, assinale a alternativa que indica, respectivamente, a diferença entre o número de ausências por “Tratamento de Saúde” e o número de ausências por “Capacitação e Cursos Externos”, e o número absoluto de ocorrências por “Licença Gala ou Nojo”.

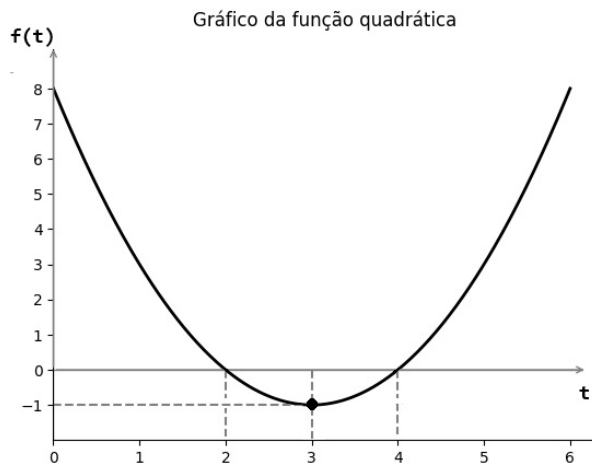
- a. 20 ocorrências • 24 ocorrências.
- b. 48 ocorrências • 12 ocorrências.
- c. 48 ocorrências • 24 ocorrências.
- d. 60 ocorrências • 24 ocorrências.
- e. 108 ocorrências • 60 ocorrências.

8. No planejamento de uma colônia de férias, foi prevista uma quantidade de alimentos suficiente para alimentar igualmente 5 crianças durante 7 dias, considerando a mesma quantidade diária de consumo por criança. Entretanto, antes do início da atividade, mais 2 crianças foram incluídas no grupo, permanecendo inalterada a quantidade total de alimentos e mantendo-se o consumo diário individual conforme o planejamento inicial.

Com base nessas informações, por quantos dias será possível alimentar o grupo completo de crianças?

- a. 4 dias
- b. 5 dias
- c. 6 dias
- d. 7 dias
- e. 9 dias

9. Em um estudo técnico conduzido por um setor de planejamento administrativo, analisou-se a relação entre o tempo decorrido, em meses, após a implantação de um novo sistema eletrônico e o número de inconsistências registradas, conforme o gráfico apresentado, o qual representa uma função quadrática em que t representa o tempo, em meses.



Com base exclusivamente na interpretação do gráfico desta função, assinale a alternativa **correta**.

- A função não apresenta ponto de mínimo no intervalo considerado.
- O número de inconsistências é máximo no 3º mês após a implantação.
- O gráfico representa uma função com concavidade voltada para baixo.
- O número mínimo de inconsistências ocorre no 3º mês após a implantação.
- O número de inconsistências é igual a zero apenas no 4º mês após a implantação.

10. No âmbito da elaboração de um relatório técnico-administrativo, um Analista Administrativo identificou que a seguinte expressão algébrica surgia repetidamente na modelagem de um indicador interno:

$$4x^2 - 9y^2$$

Com base nos conhecimentos de fatoração algébrica, assinale a alternativa que apresenta a fatoração **correta** dessa expressão.

- $(2x+3y)^2$
- $(2x-3y)^2$
- $(x-3y)(4x+3y)$
- $(2x-3y)(2x+3y)$
- $(4x-9y)(x+y)$

Temas de Atualidade

10 questões

11. Assinale a alternativa que indica **corretamente** uma característica geográfica comum a todos os países-membros atuais do BRICS.

- fazem fronteira com a China
- são exclusivamente asiáticos
- são banhados pelo Oceano Atlântico
- pertencem ao continente americano
- pertencem ao hemisfério sul ou possuem territórios significativos nessa região

12. Os oceanos desempenham papel fundamental na economia global e na regulação climática.

Sobre as características dos oceanos, é **correto** afirmar:

- O Oceano Pacífico concentra o maior volume de comércio internacional marítimo.
- O Oceano Índico é o menor em extensão territorial.
- O Oceano Atlântico possui a maior profundidade média.
- O Oceano Ártico tem importância apenas para a navegação comercial.
- O Oceano Antártico não influencia o clima global.

13. De acordo com a estimativa populacional oficial divulgada pelo IBGE em agosto de 2025, o número de habitantes no Brasil, é de aproximadamente:

- 206,2 milhões de habitantes.
- 209,5 milhões de habitantes.
- 213,4 milhões de habitantes.
- 216,8 milhões de habitantes.
- 219,1 milhões de habitantes.

14. O desenvolvimento histórico de Urubici relaciona-se com a presença de povos indígenas na região.

Assinale a alternativa que identifica **corretamente** o grupo indígena que historicamente habitou a área.

- Povos Charrua
- Povos Guarani
- Povos Kaingang
- Povos Tupi
- Povos Xokleng

15. Os recursos naturais de Santa Catarina contribuem significativamente para a economia estadual.

Assinale a alternativa **correta** considerando a diversidade destes recursos.

- a. Petróleo e gás natural são os recursos mais explorados.
- b. Carvão mineral, fluorita, bauxita e sílex estão entre os principais recursos.
- c. Diamante e ouro representam a base da economia mineral.
- d. Apenas recursos hídricos têm relevância econômica no estado.
- e. Minério de ferro é o principal recurso mineral explorado.

16. De acordo com publicações técnicas da Epagri/Cepa sobre a agropecuária catarinense e as características produtivas associadas ao ambiente de altitude e clima mais frio da serra catarinense, assinale a alternativa que representa **corretamente** a principal especialização agrícola associada a municípios serranos como Urubici.

- a. Fruticultura de clima temperado, com predominância de pomares de espécies adaptadas ao frio (ex.: maçã e outras frutas temperadas).
- b. Agricultura de grãos em larga escala (ex.: soja e milho) com base em grandes áreas mecanizadas como atividade predominante.
- c. Pecuária bovina de corte como principal vocação econômica municipal, com maior concentração de rebanho do estado.
- d. Produção de flores tropicais para exportação como principal cadeia produtiva municipal.
- e. Citricultura (ex.: laranja e limão) como especialização predominante em função do clima serrano.

17. A densidade demográfica de Urubici apresenta características específicas relacionadas à sua extensão territorial e população.

De acordo com os dados oficiais, a densidade demográfica do município é de aproximadamente:

- a. 8,2 habitantes por km².
- b. 10,6 habitantes por km².
- c. 12,4 habitantes por km².
- d. 15,8 habitantes por km².
- e. 18,7 habitantes por km².

18. As políticas públicas de educação no Brasil envolvem diversos programas intersetoriais.

Assinale a alternativa que apresenta **corretamente** uma das principais iniciativas de integração entre saúde e educação.

- a. Programa de material didático digitalizado
- b. Programa de alimentação escolar exclusivamente nutricional
- c. Programa de transporte escolar rural especializado
- d. Programa Saúde na Escola com atividades educativas e avaliação de saúde
- e. Programa de formação docente em tecnologia educacional

19. As questões de gênero e relações étnico-raciais ganharam destaque nas políticas públicas brasileiras em 2024.

Assinale a alternativa **correta** considerando os dados sobre violência.

- a. Registros de racismo aumentaram mais de 25% entre 2023 e 2024.
- b. Houve redução significativa na violência contra mulheres negras.
- c. A violência política de gênero foi completamente eliminada.
- d. Não existem dados confiáveis sobre violência racial no país.
- e. A violência de gênero afeta igualmente todos os grupos sociais.

20. As políticas educacionais brasileiras têm enfrentado novos desafios relacionados ao uso de tecnologias.

Assinale a alternativa que apresenta **corretamente** uma medida implementada em 2025.

- a. Privatização integral da educação básica pública.
- b. Obrigatoriedade de aulas presenciais em todas as modalidades de ensino.
- c. Eliminação do ensino de idiomas estrangeiros nas escolas.
- d. Redução da carga horária mínima do ensino fundamental.
- e. Restrição do uso de celulares nas escolas como política educacional.

Conhecimentos Específicos

10 questões

21. Uma rede municipal aderiu a um programa de melhoria de resultados com vigência de dois anos e publicou um ato que orienta cada escola a anexar ao PPP um “Regimento Pedagógico Local”, no qual poderá ajustar critérios de progressão, formas de recuperação e composição do calendário, “para responder às necessidades do território”.

Em reunião, surgem dúvidas: parte do grupo entende que, por ser norma do sistema municipal e ter sido aprovada em instância colegiada, o regimento local passa a ser a principal referência; outros defendem que o PPP deve apenas detalhar o que já está previsto nacionalmente.

Assinale a alternativa **correta** no contexto da LDB e de sua função estruturante na educação nacional.

- a. A LDB fornece princípios amplos; por isso, o sistema municipal pode redefinir progressão, recuperação e calendário como regra própria durante o programa, desde que haja aprovação colegiada e registro no PPP.
- b. O PPP, por expressar decisão da comunidade escolar, pode estabelecer exceções aos parâmetros gerais enquanto durar o programa, cabendo ao sistema municipal apenas homologar o regimento e acompanhar resultados.
- c. A autonomia escolar assegura que cada unidade defina, no regimento local, critérios e calendários com base na realidade do território; a LDB atua como referência geral, mas não condiciona escolhas operacionais.
- d. A LDB define diretrizes e parâmetros gerais para os sistemas; normas municipais e o PPP podem regular e detalhar procedimentos, desde que preservem os referenciais legais e não afastem exigências e garantias previstas em âmbito nacional.
- e. Em caso de divergência entre normas, aplica-se o ato mais recente e específico do sistema municipal; assim, o regimento pedagógico local prevalece sobre orientações gerais, desde que o PPP esteja formalmente aprovado.

22. Uma escola do campo atende estudantes de uma comunidade quilombola e de localidades vizinhas. Nos últimos bimestres, a equipe pedagógica percebe que atividades relacionadas ao território surgem como iniciativas pontuais, enquanto a maior parte das sequências didáticas segue modelos pouco conectados à realidade local. Em certos períodos do ano, aumentam ausências por demandas comunitárias e a escola tem recorrido a “pacotes de reposição” para regularizar frequência, com baixo efeito na continuidade das aprendizagens. Em reunião ampliada, representantes comunitários solicitam que conteúdos sejam tratados a partir de referências do território e que decisões pedagógicas sejam discutidas em formatos mais acessíveis às famílias. Entre os docentes, aparecem três encaminhamentos: criar uma atividade optativa no contraturno; concentrar o tema em um evento anual ou rever sequências didáticas para integrar o território às áreas; e redefinir como acompanhar a progressão quando houver ausências sazonais.

Assinale a alternativa **correta** diante da Educação Escolar Quilombola.

- a. Delegação da pauta a um docente “referência” e a projetos pontuais, com distribuição de materiais aos demais professores, sem deliberação coletiva de planejamento e seguimento.
- b. Criação de componente optativo no contraturno, preservando o currículo regular sem alterações e restringindo a participação das famílias à apresentação final do projeto.
- c. Construção, com participação comunitária, de um plano de integração curricular do território às áreas (sequências e materiais), com parâmetros de monitoramento e reorganização das reposições para assegurar continuidade, além de rotinas de comunicação acessíveis.
- d. Reorganização apenas do calendário e das compensações de faltas, preservando sequências e critérios avaliativos, e recorrendo a tarefas padronizadas para quem se ausentar.
- e. Manutenção do currículo e das avaliações, com resposta concentrada em evento anual registrado no PPP, entendendo que a contextualização territorial se resolve por ações pontuais de sensibilização.

23. Segundo a Base Nacional Comum Curricular (BNCC), a área de Arte organiza os processos de ensino e aprendizagem a partir de seis dimensões do conhecimento que estruturam a experiência artística na escola.

Assinale a alternativa **correta** à luz dessa concepção.

- a. As dimensões do conhecimento em Arte orientam o trabalho pedagógico por meio de eixos organizados de maneira progressiva, priorizando a produção artística antes da apreciação e da análise cultural.
- b. As dimensões de criação, crítica, estesia, expressão, fruição e reflexão atuam de forma integrada e não hierárquica, articulando processos sensíveis, produtivos e interpretativos na construção do conhecimento em Arte.
- c. A dimensão da criação enfatiza a elaboração formal das linguagens artísticas, enquanto as demais dimensões concentram-se na contextualização histórica e social das obras.
- d. A estesia corresponde à leitura conceitual das manifestações artísticas, privilegiando a compreensão dos códigos culturais em detrimento da experiência sensível dos sujeitos.
- e. As dimensões da fruição e da reflexão direcionam-se à consolidação de conhecimentos artísticos já produzidos, ocorrendo após os processos de criação e expressão.

24. De acordo com a Base Nacional Comum Curricular (BNCC), no componente Arte, a unidade temática Artes Visuais, nos anos finais do Ensino Fundamental (6º ao 9º ano), é organizada a partir de quais objetos de conhecimento?

- a. Contextos históricos; elementos da composição; técnicas e suportes; etapas de produção; circulação das obras.
- b. Práticas culturais; códigos visuais; meios expressivos; procedimentos artísticos; leitura e interpretação das imagens.
- c. Contextos socioculturais; fundamentos da linguagem visual; materiais artísticos; criação estética; crítica e apreciação.
- d. Contextos e linguagens; elementos visuais; recursos materiais; processos criativos; fruição e reflexão artística.
- e. Contextos e práticas; elementos da linguagem; materialidades; processos de criação; sistemas da linguagem.

25. Identifique abaixo as afirmativas verdadeiras (V) e falsas (F) com base na Base Nacional Comum Curricular (BNCC) para o componente Arte.

- () As linguagens de Artes Visuais, Dança, Música e Teatro constituem unidades temáticas próprias, cujos objetos de conhecimento e habilidades se articulam às seis dimensões da experiência artística.
- () A unidade temática Artes Integradas propõe o diálogo entre diferentes linguagens artísticas, incluindo práticas que envolvem o uso de tecnologias digitais da informação e comunicação.
- () A organização das habilidades em dois blocos — do 1º ao 5º ano e do 6º ao 9º ano — estabelece uma progressão linear e cumulativa das aprendizagens em Arte.
- () A progressão das aprendizagens em Arte é compreendida como um movimento relacional, no qual cada experiência se conecta às anteriores e às posteriores.
- () Os agrupamentos de objetos de conhecimento e habilidades apresentados na BNCC devem ser adotados como modelo obrigatório para a elaboração dos currículos pelas redes e escolas.

Assinale a alternativa que indica a sequência **correta**, de cima para baixo.

- a. V • V • F • V • F
- b. V • V • F • F • V
- c. V • F • V • V • F
- d. V • F • F • F • V
- e. F • F • V • V • F

26. A Bienal de São Paulo é um dos principais eventos de arte contemporânea da América Latina e, em sua 36ª edição, apresentou uma proposta curatorial alinhada a debates atuais da produção artística.

Assinale a alternativa **correta** considerando essa edição.

- a. A 36ª Bienal de São Paulo adotou o título “Coreografias do impossível” e apresentou uma curadoria centrada em movimentos culturais e sociais vinculados às urgências do mundo contemporâneo.
- b. A 36ª Bienal de São Paulo organizou sua exposição a partir de uma sequência cronológica, conectando arte moderna e contemporânea em recortes históricos contínuos.
- c. A 36ª Bienal de São Paulo estruturou sua proposta com base em categorias estáveis de identidade e território, tomando-as como eixos curatoriais de organização das obras.
- d. A 36ª Bienal de São Paulo apresentou um arranjo curatorial centrado na autonomia formal das linguagens, com ênfase em critérios internos de composição e estilo.
- e. A 36ª Bienal de São Paulo tem como título “Nem todo viandante anda estradas” e como subtítulo “Da humanidade como prática”, articulando sua proposta em torno da ideia de “humanidade” como prática e de relações de convivência e escuta.

27. A obra de Denilson Baniwa tem se destacado no campo da arte contemporânea brasileira por sua inserção crítica em exposições, instituições e debates curatoriais.

Assinale a alternativa **correta** considerando características recorrentes de sua produção.

- a. Denilson Baniwa constrói sua trajetória artística principalmente a partir da circulação de objetos rituais indígenas em espaços expositivos, enfatizando a permanência de usos tradicionais no contexto museológico.
- b. A produção de Denilson Baniwa caracteriza-se pela pesquisa de procedimentos formais ligados à pintura e à escultura, dialogando com debates sobre materialidade e composição no circuito das artes visuais.
- c. Denilson Baniwa atua no campo da arte contemporânea por meio de narrativas autobiográficas, tomando sua experiência individual como eixo central de sua produção artística.
- d. Denilson Baniwa desenvolve uma prática artística que utiliza estratégias contemporâneas para tensionar narrativas coloniais da história da arte, atuando tanto na produção de obras quanto na intervenção crítica em instituições, exposições e discursos curatoriais.
- e. A obra de Denilson Baniwa organiza-se em projetos de caráter documental, voltados ao registro visual de práticas culturais indígenas em diferentes territórios.

28. Identifique abaixo as afirmativas verdadeiras (V) e falsas (F) com base na trajetória artística e na produção de Cândido Portinari.

Ref.: <https://enciclopedia.itaucultural.org.br/pessoas/3658-candido-portinari>

- () Cândido Portinari iniciou sua formação artística na Escola Nacional de Belas Artes, no Rio de Janeiro, e teve sua trajetória profundamente marcada pela experiência europeia após a obtenção do prêmio de viagem ao exterior no final da década de 1920.
- () Ao longo de sua carreira, Portinari modificou técnicas e procedimentos formais, mantendo como eixo temático o homem brasileiro e as questões sociais e históricas associadas à sua realidade.
- () Influenciado por artistas como Giotto, Piero della Francesca, Modigliani e Picasso, Portinari incorporou referências da arte europeia à construção de uma pintura de caráter nacional e moderno.
- () Obras como O Mestiço, Lavrador de Café e Café evidenciam a representação do trabalhador brasileiro em composições monumentais, com ênfase na relação entre figura humana, trabalho e paisagem.
- () A produção mural de Portinari, realizada em edifícios públicos no Brasil e no exterior, apresenta recorrência temática do trabalho, da história do Brasil e do sofrimento humano, culminando nos painéis Guerra e Paz, destinados à sede da ONU.

Assinale a alternativa que indica a sequência **correta**, de cima para baixo.

- a. V•V•V•V•V
- b. V•V•V•F•V
- c. V•V•F•F•F
- d. F•V•F•V•F
- e. F•F•F•V•V

29. Analise as afirmativas abaixo a respeito do Modernismo no Brasil, especialmente no contexto da Semana de Arte Moderna e de seus desdobramentos.

1. A Semana de Arte Moderna de 1922 reuniu artistas e intelectuais que defendiam a renovação das linguagens artísticas, a crítica ao academicismo e a aproximação entre arte e vida cultural brasileira do início do século XX.
2. No Modernismo brasileiro, propostas como a Antropofagia buscaram reelaborar influências estrangeiras a partir de referências culturais locais, afirmando a ideia de uma arte brasileira moderna e crítica.
3. A produção modernista brasileira consolidou-se por meio da adoção de modelos formais europeus, mantendo estruturas compositivas e temáticas alinhadas às tradições acadêmicas do século XIX.

Assinale a alternativa que indica todas as afirmativas **corretas**.

- a. É correta apenas a afirmativa 1.
- b. É correta apenas a afirmativa 2.
- c. São corretas apenas as afirmativas 1 e 2.
- d. São corretas apenas as afirmativas 1 e 3.
- e. São corretas apenas as afirmativas 2 e 3.

30. O Complexo Cultural do Bumba-meu-boi do Maranhão, inscrito na Lista Representativa do Patrimônio Cultural Imaterial da Humanidade pela UNESCO, é caracterizado no dossiê oficial como uma manifestação cultural complexa e plural.

Assinale a alternativa **correta** com base nessa caracterização.

- a. O reconhecimento do Bumba-meu-boi do Maranhão enfatiza a transmissão de conhecimentos gráficos e pictóricos associados a sistemas visuais indígenas, organizados em padrões simbólicos ligados à cosmologia, como ocorre nas expressões gráficas dos Wajãpi.
- b. O Bumba-meu-boi do Maranhão constitui um complexo cultural que integra música, dança, teatro popular, artesanato e narrativa simbólica, sendo continuamente recriado por diferentes grupos e estilos ao longo das celebrações anuais.
- c. A manifestação do Bumba-meu-boi do Maranhão é descrita como um ritual coletivo de longa duração, estruturado em torno da relação entre humanos e espíritos da natureza, com funções cosmológicas.
- d. O Complexo Cultural do Bumba-meu-boi do Maranhão é caracterizado principalmente por práticas musicais e coreográficas realizadas em cortejos urbanos, com repertório associado ao calendário carnavalesco, a exemplo do frevo pernambucano.
- e. A inscrição do Bumba-meu-boi do Maranhão valoriza um saber-fazer artesanal específico transmitido no âmbito familiar, relacionado à produção alimentar tradicional, semelhante aos modos de fazer do queijo Minas artesanal.

Coluna
em Branco.
(rascunho)

**Página
em Branco.
(rascunho)**

**Página
em Branco.
(rascunho)**

Utilize a grade ao lado para anotar as suas respostas.

Não destaque esta folha. Ao entregar sua prova, o fiscal irá destacar e entregar esta grade de respostas que você poderá levar para posterior conferência.



GRADE DE RESPOSTAS

1		E3 Professor de Artes II	16	
2			17	
3			18	
4			19	
5			20	
6			21	
7			22	
8			23	
9			24	
10			25	
11			26	
12			27	
13			28	
14			29	
15			30	



CONCURSO PÚBLICO
EDITAL 001/2023 SED - Secretaria de Educação

Fepese

