



PREFEITURA MUNICIPAL DE CUITÉ - PB



NÍVEL SUPERIOR MAGISTÉRIO PROFESSOR DE ARTES

EXAME GRAFOTÉCNICO:

(Transcreva a frase abaixo no local indicado na sua Folha de Respostas)

**Uma voz pelo espaço ecoava,
Novo sol, novo sol, já raiou!**

INSTRUÇÕES:

1. Verifique se este caderno de provas contém 40 (quarenta) questões de múltipla escolha, sendo Língua Portuguesa de 01 a 15, Conhecimentos Pedagógicos e Legislação Educacional de 16 a 25 e Conhecimentos Específicos de 26 a 40.
2. Observe se há falhas ou imperfeições gráficas que causem dúvidas. Caso existam, comunique imediatamente ao Fiscal de Sala.
3. Confira seus dados na Folha de Respostas com os dados do Cartão de Inscrição.
4. Esta Prova tem duração de 4 (quatro) horas. Não é permitida a saída do candidato antes de transcorridas 2 (duas) horas completas, sob pena de eliminação.
5. É vetado, durante a prova, o intercâmbio ou empréstimo de material de qualquer natureza entre os candidatos, bem como o uso de celulares, calculadoras e/ou qualquer outro tipo de equipamento eletrônico. A fraude, ou tentativa, a indisciplina e o desrespeito às autoridades encarregadas dos trabalhos são faltas que eliminam o candidato.
6. Certifique-se de que assinou a lista de presença e que preencheu adequadamente todos os espaços da Folha de Respostas.
7. Ao finalizar a prova, entregue ao fiscal o Caderno de Prova e a Folha de Respostas, sob pena de eliminação.

PORTUGUÊS

Leia o Texto I e responda às questões 01 a 11.

Texto I

Rastros do ChatGPT

Revistas de oncologia detectam uso expressivo de programas de inteligência artificial (IA) por autores e revisores de artigos

A Associação Americana para Pesquisa do Câncer (AACR), que publica 10 revistas científicas da área de oncologia, detectou uma prevalência elevada do uso de programas de inteligência artificial generativa nos trabalhos submetidos a seus periódicos. Vinte e três por cento dos manuscritos encaminhados por autores em 2024 continham indícios de que os textos foram preparados ou revisados com o apoio de grandes modelos de linguagem (LLM), sistemas de inteligência artificial treinados com enormes volumes de texto para compreender a linguagem humana, nos quais se baseiam ferramentas como o ChatGPT. O problema se estende, embora em menor escala, ao trabalho dos revisores – especialistas que avaliam o conteúdo dos trabalhos e recomendam ou não sua publicação. Há sinais de uso de programas de IA em 5% de pareceres de revisão por pares produzidos em 2024.

Para rastrear os vestígios, a associação utilizou uma ferramenta desenvolvida pela Pangram Labs, *startup* de Nova York especializada na detecção de textos gerados por inteligência artificial. Aplicada a 46.500 resumos, 46.021 seções de métodos e 29.544 comentários de revisão por pares submetidos aos 10 periódicos da AACR entre 2021 e 2024, a ferramenta mostrou que a quantidade de textos gerados por IA em relatórios de revisão por pares caiu 50% no final de 2023, após a AACR proibir os avaliadores de usarem esse recurso. Já entre os autores, que podem utilizar esses programas, desde que informem os editores, o uso mais que dobrou no início de 2024 – e continua a aumentar.

“Ficamos chocados quando vimos os resultados do Pangram”, disse Daniel Evanko, diretor de operações e sistemas de periódicos da AACR, à *Nature*. Ele apresentou esses resultados no 10º Congresso Internacional de Revisão por Pares e Publicações Científicas em Chicago, nos Estados Unidos, em setembro. “Nossa intenção é começar a analisar todos os manuscritos recebidos e todos os comentários de revisão por pares.”

A análise constatou que autores de instituições em países onde o inglês não é a língua nativa tinham mais que o dobro de probabilidade de utilizar LLMs. Também sugeriu que as políticas que estabelecem a obrigatoriedade de declarar o uso de IA têm tido sucesso limitado: 36% dos 7.177 manuscritos submetidos entre janeiro e junho de 2025 foram sinalizados pelo Pangram, mas os autores de apenas 9% do total de submissões declarou ter usado esse tipo de recurso para escrever ou revisar seus trabalhos.

Fonte: PESQUISA FAPESP. *Rastros do ChatGPT*. 23 out 2028, 8:47. Disponível em: <https://revistapesquisa.fapesp.br/rastros-do-chatgpt/>. Acesso em 25 out. 2025 [adaptado].

1ª QUESTÃO

De acordo com as informações apresentadas no Texto I, é CORRETO afirmar que:

- a) a sociedade oncológica tem se beneficiado com os avanços tecnológicos da inteligência artificial generativa.
- b) a Associação Americana para Pesquisa do Câncer tem legitimado o uso da inteligência artificial generativa nos manuscritos recebidos para publicação.
- c) o uso de inteligência artificial generativa por autores e por revisores tem aumentado consideravelmente entre 2021 e 2024.
- d) o uso de inteligência artificial generativa na elaboração de trabalhos científicos tem impactado positivamente a qualidade das publicações.
- e) o uso de inteligência artificial generativa em trabalhos submetidos para publicação tem sido motivo de preocupação.

2ª QUESTÃO

Com base na leitura do Texto I, analise as assertivas que seguem.

- I- O texto realça o uso ético da inteligência artificial generativa, já que a maioria dos autores declaram explicitamente que usam o recurso.
- II- O texto evidencia que a maioria dos trabalhos submetidos às revistas analisadas utilizaram inteligência artificial generativa sem declarar adequadamente o uso dessa ferramenta.
- III- O texto destaca o sucesso das políticas de normatização para o uso ético da inteligência artificial generativa.
- IV- O programa de rastreio constatou que houve omissão do uso da inteligência artificial por parte da maioria dos autores cujos manuscritos foram analisados.

É CORRETO o que se afirma apenas em:

- a) II e IV.
- b) II, III e IV.
- c) IV.
- d) III e IV.
- e) I e III.

3ª QUESTÃO

Assinale a única alternativa que contém recurso que funciona como argumento de autoridade na construção argumentativa do Texto I, ao introduzir a fala de um especialista.

- a) O problema se estende, embora em menor escala, ao trabalho dos revisores – especialistas que avaliam o conteúdo dos trabalhos e recomendam ou não sua publicação (1º parágrafo).
- b) “Nossa intenção é começar a analisar todos os manuscritos recebidos e todos os comentários de revisão por pares” (3º parágrafo).
- c) Para rastrear os vestígios, a associação utilizou uma ferramenta desenvolvida pela Pangram Labs, *startup* de Nova York especializada na detecção de textos gerados por inteligência artificial (2º parágrafo).
- d) Também sugeriu que as políticas que estabelecem a obrigatoriedade de declarar o uso de IA têm tido sucesso limitado (4º parágrafo).
- e) Já entre os autores, que podem utilizar esses programas, desde que informem os editores, o uso mais que dobrou no início de 2024 – e continua a aumentar (2º parágrafo).

4ª QUESTÃO

No trecho “Também sugeriu que as políticas que estabelecem a obrigatoriedade de declarar o uso de IA têm tido sucesso limitado” (4º parágrafo), extraído do Texto I, o termo “também” contribui na construção textual para:

- a) indicar concessão a algo que foi mencionado anteriormente.
- b) estabelecer relação de adição de ideias.
- c) construir ideia de conclusão.
- d) imprimir o ponto de vista do autor.
- e) estabelecer relação de adversidade.

5ª QUESTÃO

Acerca das relações morfológicas e sintáticas estabelecidas no trecho “A análise constatou que autores de instituições em países onde o inglês não é a língua nativa tinham mais que o dobro de probabilidade de utilizar LLMs” (4º parágrafo), extraído do Texto I, marque a alternativa CORRETA.

- a) No fragmento destacado, o primeiro “que” é uma conjunção integrante e introduz uma oração subordinada adjetiva.
- b) No fragmento em destaque, o primeiro “que” funciona como pronome relativo e introduz uma oração subordinada adjetiva.
- c) No fragmento apresentado, o primeiro “que” funciona como conjunção integrante e introduz uma oração subordinada substantiva objetiva direta.
- d) No fragmento apresentado, o primeiro “que” é um pronome relativo e introduz uma oração subordinada substantiva completiva nominal.
- e) No fragmento apresentado, o primeiro “que” é uma conjunção integrante e introduz uma oração subordinada adverbial.

6ª QUESTÃO

No fragmento “Já entre os autores, que podem utilizar esses programas, desde que informem os editores, o uso mais que dobrou no início de 2024 – e continua a aumentar” (2º parágrafo), extraído do Texto I, o trecho “já entre os autores” funciona como:

- a) Elemento de ligação com ideia de causa.
- b) Recurso linguístico para exprimir concessão da ideia apresentada.
- c) Elemento de ligação para estabelecer relação interparágrafos.
- d) Marcador discursivo para estabelecer relação de tempo.
- e) Recurso coesivo de encadeamento das ideias intraparágrafos.

7ª QUESTÃO

Considerando que o aposto é uma categoria sintática que explica, esclarece, desenvolve ou resume outro termo da oração, assinale a única alternativa que contém CORRETAMENTE um aposto do tipo explicativo.

- a) “a ferramenta mostrou que a quantidade de textos gerados por IA em relatórios de revisão por pares caiu 50% no final de 2023” (2º parágrafo).
- b) “Ele apresentou esses resultados no 10º Congresso Internacional de Revisão por Pares e Publicações Científicas em Chicago, nos Estados Unidos” (3º parágrafo).
- c) “Para rastrear os vestígios, a associação utilizou uma ferramenta desenvolvida pela Pangram Labs, *startup* de Nova York especializada na detecção de textos gerados por inteligência artificial” (2º parágrafo).
- d) “Há sinais de uso de programas de IA em 5% de pareceres de revisão por pares produzidos em 2024” (1º parágrafo).
- e) “O problema se estende, embora em menor escala, ao trabalho dos revisores” (1º parágrafo).

8ª QUESTÃO

Marque a assertiva CORRETA acerca das relações sintáticas estabelecidas no trecho “A associação Americana para Pesquisa do Câncer (AACR), que publica 10 revistas científicas da área de oncologia, detectou uma prevalência elevada do uso de programas de inteligência artificial generativa” (1º parágrafo).

- a) “uma prevalência elevada do uso de programas de inteligência artificial generativa” funciona como complemento direto do verbo “detectou”.
- b) “A associação Americana para Pesquisa do Câncer (AACR)” funciona como complemento indireto do verbo “detectou”.
- c) “que publica 10 revistas científicas da área de oncologia” funciona como complemento direto do verbo “detectou”.
- d) “uma prevalência elevada do uso de programas de inteligência artificial generativa” funciona como sujeito.
- e) “A associação Americana para Pesquisa do Câncer (AACR)” funciona como oração subordinada reduzida.

9ª QUESTÃO

Analise as afirmações abaixo acerca do trecho “que podem utilizar esses programas”, extraído do fragmento “Já entre os autores, que podem utilizar esses programas, desde que informem os editores, o uso mais que dobrou no início de 2024 – e continua a aumentar” (2º parágrafo).

- I- O excerto revela que é permitido o uso de programa pelos autores dos trabalhos publicados pela Associação Americana para Pesquisa do Câncer (AACR).
- II- O excerto denota que apenas alguns autores dos trabalhos publicados pela Associação Americana para Pesquisa do Câncer (AACR) podem usar os programas.
- III- O excerto é uma oração explicativa e não restritiva.
- IV- As vírgulas podem ser excluídas sem alteração de sentido.

É CORRETO o que se afirma apenas em:

- a) III e IV.
- b) II, III e IV.
- c) II e IV.
- d) I e III.
- e) I, II e IV.

10ª QUESTÃO

Analise as afirmações que seguem acerca do termo “quando”, extraído do trecho do Texto I: “Ficamos chocados quando vimos os resultados do Pangram”, disse Daniel Evanko” (3º parágrafo).

- I- Introduz uma oração subordinada substantiva.
- II- Estabelece relação de tempo.
- III- Introduz uma oração coordenada.
- IV- Estabelece relação de condição.
- V- Introduz uma oração subordinada adverbial.

É CORRETO o que se afirma apenas em:

- a) IV e V.
- b) II e III.
- c) III e IV.
- d) I e II.
- e) II e V.

11ª QUESTÃO

O trecho: “Há sinais de uso de programas de IA em 5% de pareceres de revisão por pares produzidos em 2024” recebeu nova redação, sem alterar o sentido e mantendo a correção gramatical, em:

- a) Existem sinais de uso de programas de IA em 5% de pareceres de revisão por pares produzidos em 2024.
- b) Hão sinais de uso de programas de IA em 5% de pareceres de revisão por pares produzidos em 2024.
- c) Existe sinais de uso de programas de IA em 5% de pareceres de revisão por pares produzidos em 2024.
- d) A sinal de uso de programas de IA em 5% de pareceres de revisão por pares produzidos em 2024.
- e) Á sinais de uso de programas de IA em 5% de pareceres de revisão por pares produzidos em 2024.

Leia o Texto II e responda às questões 12 a 15.

Texto II

Capítulo VII – Inverno

A família estava reunida em torno do fogo, Fabiano sentado no pilão caído, sinha Vitória de pernas cruzadas, as coxas servindo de traveseiros aos filhos. A cachorra Baleia, com o traseiro no chão e o resto do corpo levantado, olhava as brasas que se cobriam de cinza.

Estava um frio medonho, as goteiras pingavam lá fora, o vento sacudia os ramos das catingueiras, e o barulho do rio era como um trovão distante.

Fabiano esfregou as mãos satisfeito e empurrou os tições com a ponta da alpercata. As brasas estalaram, a cinza caiu, um círculo de luz espalhou-se em redor da trempe de pedras, clareando vagamente os pés do vaqueiro, os joelhos da mulher e os meninos deitados. De quando em quando estes se mexiam, porque o lume era fraco e apenas aquecia pedaços deles. Outros pedaços esfriavam recebendo o ar que entrava pelas rachaduras das paredes e pelas gretas da janela. Por isso não podiam dormir. Quando iam pegando no sono, arrepiavam-se, tinham precisão de virar-se, chegavam-se à trempe e ouviam a conversa dos pais. Não era propriamente conversa, eram frases soltas, espaçadas, com repetições e incongruências. Às vezes uma interjeição gutural dava energia ao discurso ambíguo. Na verdade nenhum deles prestava atenção às palavras do outro: iam exibindo as imagens que lhes vinham ao espírito, e as imagens sucediam-se, deformavam-se, não havia meio de dominá-las. Como os recursos de expressão eram minguados, tentavam remediar a deficiência falando alto.

[...]

Fonte: RAMOS, Graciliano. *Vidas secas*. Jandira, São Paulo: Princípios, 2024, p. 48 (Clássicos da literatura brasileira). [fragmento]

12ª QUESTÃO

Marque a alternativa CORRETA acerca da tipologia textual predominante empregada na construção textual do primeiro parágrafo do Texto II.

- a) Trata-se de um fragmento predominantemente narrativo, pois apresenta uma série de ações encadeadas.
- b) Trata-se de um fragmento predominantemente descritivo, haja vista a construção visual de um cenário a partir da descrição de elementos que o compõem.
- c) Trata-se de um fragmento predominantemente dissertativo argumentativo, pois defende o ponto de vista de um dos personagens e apresenta argumentos.
- d) Trata-se de um fragmento predominantemente expositivo, pois visa informar as características físicas dos personagens.
- e) Trata-se de um fragmento exclusivamente injuntivo, haja vista que tem como objetivo apresentar instruções de comportamento.

13ª QUESTÃO

Considere o trecho: “Fabiano esfregou as mãos satisfeito e empurrou os tições com a ponta da alpercata” (3º parágrafo).

Avalie as asserções a seguir e a relação proposta entre elas.

- I- O termo “tições” significa pedaços de lenhas acesas ou meio queimadas e é utilizado para situações que exigem precisão técnica, como textos científicos e jurídicos. Seu emprego é inadequado, pois mistura termos de origem popular com termos de alta formalidade, comprometendo a coerência comunicativa.

PORQUE

- II- No contexto em análise, o fragmento apresenta traços de registro informal e regional, evidenciando escolhas lexicais típicas de contextos rurais e da oralidade, adequadas à narrativa.

A respeito dessas asserções, é CORRETO afirmar que:

- a) a asserção I é uma proposição verdadeira, e a II é uma proposição falsa.
- b) as asserções I e II são proposições verdadeiras, mas a II não é uma justificativa correta da I.
- c) as asserções I e II são proposições verdadeiras, e a II é uma justificativa correta da I.
- d) a asserção I é uma proposição falsa, e a II é uma proposição verdadeira.
- e) as asserções I e II são proposições falsas.

14ª QUESTÃO

No trecho “Estava um frio medonho, as goteiras pingavam lá fora, o vento sacudia os ramos das catingueiras, e o barulho do rio era como um trovão distante” (2º parágrafo), o termo “medonho”:

- a) Significa ameno, que mantém o clima agradável, porém está sendo usado com sentido de “forte”, para intensificar a sensação térmica.
- b) Significa delirante, que provoca alucinações, porém está sendo usado com o sentido de “intenso”, para intensificar a ideia de frio.
- c) Significa assustador, que causa medo, porém está sendo usado com sentido de “exagerado”, para intensificar a sensação térmica.
- d) Significa agradável, que proporciona bem-estar e está sendo empregado com sentido de “benevolente”, para realçar a sensação térmica.
- e) Significa aconchegante, que proporciona tranquilidade e está sendo empregado com sentido de “agradável”, para realçar o friozinho do sertão.

15ª QUESTÃO

Observe os fragmentos A, B e C, abaixo apresentados:

- A. “Na verdade nenhum deles prestava atenção às palavras do outro” (3º parágrafo)
- B. “Às vezes uma interjeição gutural dava energia ao discurso ambíguo” (3º parágrafo)
- C. “Iam exibindo as imagens que lhes vinham ao espírito” (3º parágrafo)

Análise as assertivas que seguem.

- I- O emprego da crase em A e em B se justifica por diferentes regras.
- II- Em A, o acento indicativo da crase se justifica em razão da fusão da preposição “a” com o artigo que antecede o termo “palavras”.
- III- Em B, o acento indicativo da crase foi empregado em razão de ser um adjunto adverbial curto.
- IV- Em C, o acento gráfico em “espírito” foi empregado em razão de ser uma palavra proparoxítona.
- V- Em B, o acento gráfico em “ambíguo” foi empregado em razão de ser uma palavra oxítona.

É CORRETO o que se afirma apenas em:

- a) II e III.
- b) I, III e IV.
- c) I, IV e V.
- d) I, II e IV.
- e) II, IV e V.

CONHECIMENTOS PEDAGÓGICOS E LEGISLAÇÃO EDUCACIONAL

16ª QUESTÃO

A Lei nº 9.394/1996, que estabelece as Diretrizes e Bases da Educação Nacional (LDB), disciplina a educação escolar regulamentando todo o sistema de ensino no Brasil. Sobre a LDB, considere as asserções a seguir:

- I- A LDB estipula que o Ensino Fundamental obrigatório tem duração de 9 (nove) anos, sendo gratuito na escola pública e iniciando aos 6 (seis) anos de idade.
- II- É dever do Estado a oferta da educação escolar pública e gratuita dos 6 (seis) aos 17 (dezesete) anos de idade e, ainda, a garantia do acesso aos Ensinos Fundamental e Médio àqueles que não os concluíram na idade própria.
- III- Por meio de alteração segundo lei de 2024, a LDB passou a prever 800 (oitocentas) horas e 1000 (mil) horas para as cargas horárias anuais mínimas para os Ensinos Fundamental e Médio, respectivamente.
- IV- Ao tratar da educação especial, a LDB estabelece que o ensino para educandos com deficiência, transtornos globais do desenvolvimento, altas habilidades ou superdotação deve ser preferencialmente ofertado em instituições específicas para este público.
- V- De acordo com a LDB, um dos princípios gerais do ensino é a unificação das concepções pedagógicas em torno de um modelo único nacional.

É CORRETO o que se afirma apenas em:

- a) II e V.
- b) I, II e III.
- c) I, III e IV.
- d) II, IV e V.
- e) I e III.

17ª QUESTÃO

Na introdução de “Documentos de identidade: uma introdução às teorias do currículo”, Tomaz Tadeu da Silva (2010) escreve o seguinte:

Nas discussões cotidianas, quando pensamos apenas em conhecimento, esquecemo-nos de que o conhecimento que constitui o currículo está inextricavelmente, centralmente, vitalmente, envolvido naquilo que somos, naquilo que nos tornamos: na nossa identidade, na nossa subjetividade. Talvez possamos dizer que, além de uma questão de conhecimento, o currículo é também uma questão de identidade.

(...)

Da perspectiva pós-estruturalista, podemos dizer que o currículo é também uma questão de poder e que as teorias do currículo, na medida em que buscam dizer o que o currículo deve ser, não podem deixar de estar envolvidas em questões de poder. Selecionar é uma operação de poder. Privilegiar um tipo de conhecimento é uma operação de poder. Destacar, entre as múltiplas possibilidades, uma identidade ou subjetividade como sendo a ideal é uma operação de poder.

(...)

É precisamente a questão do poder que vai separar as teorias tradicionais das teorias críticas e pós-críticas do currículo. As teorias tradicionais pretendem ser apenas isso: “teorias” neutras, científicas, desinteressadas. As teorias críticas e as teorias pós-críticas, em contraste, argumentam que nenhuma teoria é neutra, científica ou desinteressada, mas que está, inevitavelmente, implicada em relações de poder.

Fonte: SILVA, Tomaz Tadeu da. *Documentos de identidade: uma introdução às teorias do currículo*. Ed. 3. Belo Horizonte: Autêntica, 2010. p. 15-16.

A propósito do contexto introduzido pelo excerto, considere as seguintes asserções:

- I- Pierre Bourdieu e Jean-Claude Passeron são pensadores críticos que, ao introduzirem o conceito de “capital cultural”, argumentam que a escola é o ambiente neutro onde uma das prioridades deve ser compartilhar com todos os estudantes, de todas as classes sociais, as referências culturais das elites, de modo a democratizá-las.
- II- Louis Althusser, ao formular a sua tese dos Aparelhos Ideológicos de Estado, argumenta que a manutenção da sociedade capitalista depende de instituições que contribuam para a reprodução de componentes essenciais à existência desta sociedade, seja pela repressão ou pela ideologia, onde, nesta última, atua a escola.
- III- No âmbito das teorias críticas, o conceito de “currículo oculto” refere-se àquilo que, apesar de não constar no currículo oficial, pode constituir aprendizado resultante das relações sociais vivenciadas no ambiente escolar, e, inclusive decorrente da atuação do(a) professor(a).

É CORRETO o que se afirma apenas em:

- a) I e II.
- b) II.
- c) I e III.
- d) II e III.
- e) III.

18ª QUESTÃO

De acordo com o Censo Escolar 2024, o estado da Paraíba possui 482 (quatrocentas e oitenta e duas) escolas ofertando o Ensino Médio, sendo 90,2% delas localizadas na zona urbana. Quando considerado o número de matrículas por escola, o Censo apresenta o gráfico a seguir:

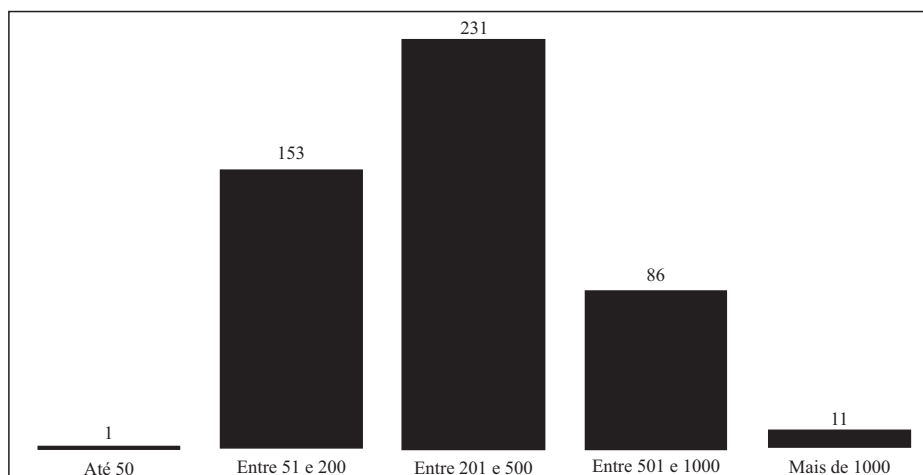


Figura 1 - Número de escolas segundo o porte (número de matrículas) na rede estadual, no Ensino Médio, na Paraíba, em 2024, conforme divulgado pelo Censo Escolar.

Fonte: Censo Escolar Disponível em: <https://app.powerbi.com/view?r=eyJrIjoiiN2ViNDJjNDI0MTM0OC00ZmFhLWlyZWYtZjI1YjU0NzQzMTJhliwidCI6IjI2ZjczODk3LWM4YWVtNGIxZS05NmLWVhNGMwNzc0MzRiZiJ9> Acesso em: 20 fev. 2026.

De acordo com o gráfico e considerando os dados à altura do Censo, analise as asserções a seguir.

- I- A maioria das escolas da rede estadual com oferta do Ensino Médio na Paraíba tem menos de 1000 (mil) alunos matriculados.
- II- A maioria dos alunos do Ensino Médio em escolas da rede estadual da Paraíba estão em escolas com mais de 200 (duzentos) alunos matriculados.
- III- A maioria das escolas da rede estadual da Paraíba com Ensino Médio possui mais de 200 (duzentos) e menos de 500 (quinhentos) alunos matriculados.

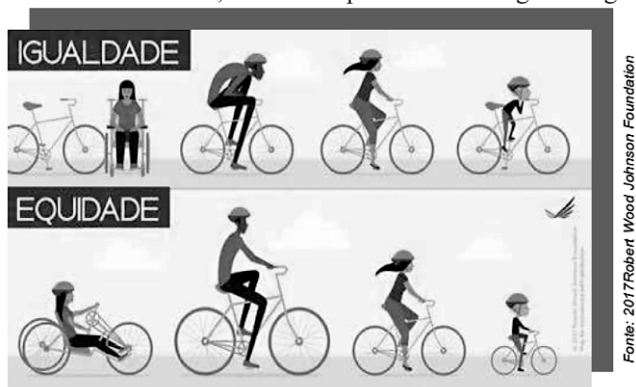
É CORRETO o que se afirma apenas em:

- a) III.
- b) I e II.
- c) I.
- d) II e III.
- e) I e III.

19ª QUESTÃO

Ao abordar a educação inclusiva, Santos e Machado (2021, p.5) afirmam que “incluir um aluno com deficiência na escola, não é apenas possibilitar a entrada deste aluno e o aceitar no espaço educativo, mas é prover meios para sua permanência, ou seja, é proporcionar a igualdade de acesso e condições de estudo e conclusão”.

Convidando à reflexão, as autoras apresentam a imagem a seguir.



Fonte: SANTOS, Camila Marafigo dos. MACHADO, Mércia Freire Rocha Cordeiro. *Educação inclusiva: do que estamos falando?* Curitiba: Instituto Federal do Paraná, 2021. p.6.

Considerando o excerto destacado e a imagem reproduzida, é CORRETO dizer que:

- a) o foco principal da inclusão deve ser apenas permitir o acesso do educando às salas de aula regulares.
- b) na perspectiva da inclusão, a equidade consiste na distribuição uniforme dos recursos tecnológicos para toda a turma.
- c) a equidade está associada à ideia da necessária diferenciação pedagógica para uma educação inclusiva que vise à superação de situações injustas de desigualdade.
- d) equidade consiste em tratar todos os estudantes igualmente, incluindo assim o educando deficiente.
- e) de acordo com a LDB, a equidade ilustrada na figura corresponde à necessidade da escola de tratar todos os estudantes indistintamente, sem necessidade de adequações.

20ª QUESTÃO

Considere o excerto a seguir acerca do uso das tecnologias digitais na educação.

“As instituições de ensino desempenham um papel essencial nas nossas comunidades e sua presença tem consequências de longo alcance para o bem-estar psicológico de seus estudantes e famílias. As tecnologias digitais podem facilmente colaborar com este desafio.

(...)

A integração das tecnologias digitais na educação brasileira representa um avanço significativo rumo a um ensino mais dinâmico, inclusivo e adaptado às demandas da sociedade contemporânea. A pandemia da Covid-19 atuou como catalisador nesse processo, evidenciando a importância da inovação educacional e da capacitação docente para o uso eficaz dessas ferramentas. Os desafios, como a garantia de acesso equitativo e a formação contínua dos educadores, devem ser enfrentados para maximizar os benefícios das tecnologias digitais no ambiente educacional. A busca por uma educação mais significativa e preparatória para a sociedade digital requer um compromisso contínuo de todas as partes envolvidas, seja com a atualização e aprimoramento das práticas pedagógicas, visando sempre o desenvolvimento integral dos estudantes, seja com a oferta dos recursos de infraestrutura necessários.

Embora a tecnologia desempenhe um papel essencial na formação estudantil, garantir que novas ferramentas de ensino sejam usadas de forma eficaz exigirá uma nova geração de educadores que compreendam a importância da conexão humana entre si e com a tecnologia em sala de aula. Nos próximos anos, as tendências educacionais acompanharão a maré de crescentes capacidades de internet e de inteligência artificial, facilitando a incorporação de tecnologia inovadora nas salas de aula. No entanto, entendemos que não há substituto completo para o ensino e aprendizagem em sala de aula. Assim, chegamos à era do ensino e aprendizagem híbridos, onde os sistemas *online* e *offline* são integrados para potencializar os resultados e são vislumbrados como resultado da implementação de uma Educação 4.0”.

Fonte: BIANCHETTI, Cleber (org.). *Tecnologias digitais na educação: dos limites às possibilidades*. v.5. Curitiba: Editora Bagai, 2024.

De acordo com o excerto, assinale a alternativa CORRETA.

- a) Com o vertiginoso desenvolvimento das tecnologias digitais em curso, caberá ao professor apropriar-se deste recurso para a potencialização do ensino híbrido.
- b) As tecnologias digitais não têm potencial para colaborar com o desenvolvimento das instituições de ensino na oferta do bem-estar para os estudantes.
- c) A função do docente deverá se limitar ao monitoramento do uso das tecnologias em sala de aula.
- d) Com o desenvolvimento das tecnologias digitais e, sobretudo, da inteligência artificial, os autores acreditam que o ensino presencial nas instituições de ensino deverá se extinguir.
- e) Apesar da necessidade dos professores se capacitarem para o uso das tecnologias digitais na educação, os autores não acreditam que sejam necessárias mudanças em suas práticas pedagógicas.

21ª QUESTÃO

Ao investigar como diferentes teorias da aprendizagem influenciam a prática pedagógica de professores da Educação Básica, um pesquisador adotou teorias da aprendizagem distintas para elaborar três blocos de questões, que serão aplicados em entrevistas com professores de diferentes perfis profissionais.

Bloco 1

1. Como as ideias de Zona de Desenvolvimento Proximal (ZDP) influenciam sua prática pedagógica, especialmente na hora de identificar e atender às necessidades individuais discentes?
2. Pensando na importância da interação social e da linguagem para o desenvolvimento cognitivo, como você costuma promover essas interações em sua sala de aula para favorecer a aprendizagem discente?

Bloco 2

3. Como a teoria dos estágios do desenvolvimento cognitivo influencia a maneira como você percebe o processo de aprendizagem discente em diferentes faixas etárias?
4. De que maneira você percebe o desenvolvimento da noção de conservação nos discentes durante as atividades em sala de aula?

Bloco 3

5. De que maneira você trabalha a ideia de educação como prática da liberdade com seus alunos e alunas?
6. Como a sua prática pedagógica busca superar a educação bancária e promover uma educação problematizadora e libertadora?

Considerando o contexto, à luz das teorias da aprendizagem, marque a alternativa CORRETA.

- a) No Bloco 1, apenas a pergunta 1 está alinhada com a perspectiva de Vygotsky, já que a importância da interação social e da linguagem para o desenvolvimento cognitivo não é algo discutido pelo autor.
- b) No Bloco 2, a pergunta 3 está alinhada com a teoria de Piaget. No entanto, a pergunta 4 não está, pois o desenvolvimento da capacidade de conservação não é algo explicado no contexto desta teoria.
- c) No Bloco 3, ambas as perguntas estão alinhadas ao pensamento de Paulo Freire, sendo a educação bancária uma perspectiva educacional fortemente criticada pelo autor.
- d) No Bloco 3, a ideia de educação mencionada na pergunta 5 se baseia na visão de que o saber é uma doação dos que se consideram sábios para aqueles que consideram nada saber.
- e) No Bloco 2, os estágios mencionados na pergunta 3 são caracterizados por Piaget, que distingue quatro períodos gerais de desenvolvimento cognitivo, sendo o último deles o estágio das operações concretas.

22ª QUESTÃO

Uma professora recém-formada queria integrar em sua sala de aula a aprendizagem de conteúdos procedimentais. Diante de sua pouca experiência com esse assunto, decidiu perguntar a uma inteligência artificial generativa quais as implicações para a aprendizagem de procedimentos. As respostas seguem no quadro abaixo.

As implicações metodológicas para a aprendizagem de um procedimento dizem respeito, principalmente, à forma como o ensino é organizado para que o estudante aprenda a fazer, e não apenas a saber sobre algo. Entre as principais implicações, destacam-se:

- I-** A realização das ações ou passos que compõem os procedimentos constitui uma condição indispensável à aprendizagem de conteúdos procedimentais. Logo, devem ser evitadas estratégias metodológicas que tenham por base somente a memorização dos procedimentos.
- II-** A exercitação múltipla é o elemento imprescindível para o domínio do procedimento. Assim, é suficiente que os múltiplos passos ou ações de um procedimento sejam realizados uma única vez para que ele seja aprendido.
- III-** A reflexão sobre a própria atividade permite que se tome consciência da atuação. Não basta repetir um procedimento de forma mecânica. Para aprimorá-lo, é necessário ser capaz de refletir sobre a maneira de realizá-lo e sobre quais são as condições ideais de seu uso.
- IV-** A aplicação em contextos diferenciados se baseia no fato de que aquilo que aprendemos se torna mais útil à medida que pode ser utilizado em diversas situações.

A partir desse contexto, à luz da tipologia dos conteúdos utilizada por Zabala, é CORRETO o que se afirma apenas nas implicações:

- a) I e III.
- b) I e IV.
- c) II, III e IV.
- d) I, III e IV.
- e) II.

23ª QUESTÃO

“A atividade de ensinar é, comumente, compreendida como a transmissão de conteúdos aos alunos, centrada na realização de exercícios repetitivos, na memorização de definições e fórmulas e na reprodução do que consta no livro didático. Nesse modelo, o professor “passa” a matéria, enquanto os alunos escutam, respondem a questionamentos voltados à repetição dos conteúdos, realizam exercícios em sala ou tarefas de casa e decoram os conhecimentos para as avaliações.”.

Fonte: Libâneo, J. C. Didática. São Paulo: Cortez, 1994.

O trecho apresentado, retirado da obra de Libâneo (1994), descreve um modelo de ensino recorrente nos contextos escolares. A partir desse contexto, analise as assertivas a seguir acerca das principais limitações pedagógicas e didáticas desse modelo de ensino.

- I-** Subestima-se a atividade mental dos estudantes privando-os de desenvolverem suas potencialidades cognitivas, suas capacidades e habilidades, de forma a ganharem independência de pensamento.
- II-** É dada excessiva importância à matéria que está no livro didático, sem preocupação de torná-la mais significativa para os estudantes. Como se a aprendizagem dependesse de vencer o conteúdo do livro.
- III-** O trabalho docente fica restrito à prática social, isto é, a realidade social, política, econômica, cultural da qual tanto o professor como os alunos são parte integrante.
- IV-** O ensino preocupa-se em verificar se os alunos estão preparados para enfrentar a matéria nova e, muitas vezes, acaba se esvaziando na tentativa de identificar as dificuldades individuais dos estudantes na compreensão do conteúdo.

É CORRETO o que se afirma apenas em:

- a) I e II.
- b) III e IV.
- c) I, II e IV.
- d) II e III.
- e) I

24ª QUESTÃO

Considere a tabela a seguir.

TENDÊNCIAS PEDAGÓGICAS	PRESSUPOSTOS DE APRENDIZAGEM
I	<ul style="list-style-type: none">• A aprendizagem é predominantemente receptiva e mecânica.• Parte-se da ideia de que a capacidade de assimilação da criança é essencialmente semelhante à do adulto, diferenciando -se apenas pelo grau de desenvolvimento.• O ensino, que consiste em repassar conhecimentos prontos para os estudantes, deve seguir uma progressão lógica estabelecida pelo professor, sem levar em conta as características próprias de cada idade.
II	<ul style="list-style-type: none">• A aprendizagem é compreendida como um processo de modificação do desempenho do estudante.• O bom ensino depende da organização eficiente das condições estimuladoras do ambiente de aprendizagem.• O processo de ensino baseia -se no condicionamento através do uso de reforçamento das respostas que se quer obter.
III	<ul style="list-style-type: none">• A aprendizagem é um processo de mudança das percepções dos estudantes.• Os processos de ensino visam facilitar aos estudantes os meios para que busquem, por si mesmos, os conhecimentos; assim, se aprende apenas aquilo que estiver significativamente relacionado às percepções dos discentes.• A motivação para aprender é de natureza interna, resultante do desejo de adequação pessoal na busca da autorrealização, intensificando -se à medida que o sujeito desenvolve a valorização do “eu”.

Fonte: LIBÂNEO, J.C. Democratização da escola pública: a pedagogia crítico-social dos conteúdos. 28. Ed. São Paulo: Edições Loyola, 2014.

A partir desse contexto, à luz das tendências pedagógicas conforme discutido por Libâneo (2014), é CORRETO afirmar que as três tendências pedagógicas apresentadas na tabela correspondem, respectivamente, às:

- a) liberal renovada não-diretiva, liberal tecnicista e liberal renovada progressivista.
- b) liberal tradicional, liberal renovada progressivista e progressista libertadora.
- c) liberal tecnicista, liberal tradicional e liberal renovada progressivista.
- d) liberal tecnicista, progressista libertária e liberal renovada não-diretiva.
- e) liberal tradicional, liberal tecnicista e liberal renovada não-diretiva.

25ª QUESTÃO

Na Conferência Mundial sobre os docentes da Unesco, realizada entre 27 e 29 de agosto de 2025, em Santiago do Chile, ganhou amplo apoio internacional a proposta de reconhecer a Relação Professor-Aluno como Patrimônio da Humanidade, especialmente num contexto em que se questiona a substituição dos professores pela inteligência artificial.

Sobre os aspectos cognoscitivos e socioemocionais da relação citada anteriormente, analise as assertivas a seguir à luz dos conhecimentos de didática apresentados por Libâneo.

Fonte: Libâneo, J. C. Didática. São Paulo: Cortez, 1994.

- I- Ao refletir sobre os aspectos cognoscitivos, é fundamental compreender que o trabalho docente nunca é unidirecional, pois as respostas e opiniões dos estudantes revelam como eles reagem à atuação do professor e às dificuldades que encontram na assimilação dos conhecimentos.
- II- Para alcançar satisfatoriamente uma boa relação no aspecto cognoscitivo, é necessário considerar fatores como a adequação da linguagem, o conhecimento do nível de aprendizagem dos estudantes, a utilização de um plano de aula com objetivos claros, bem como a explicitação do que se espera dos estudantes quanto à assimilação dos conteúdos.
- III- Os aspectos socioemocionais dizem respeito tanto aos vínculos afetivos estabelecidos entre professor e estudantes quanto às normas e exigências objetivas que orientam a conduta discente em sala de aula.
- IV- No âmbito dos aspectos socioemocionais, insere-se a discussão sobre a autoridade profissional, moral e técnica do professor. Esta última se manifesta na dedicação profissional, na sensibilidade e no senso de justiça do professor.

É CORRETO o que se afirma apenas em:

- a) I e II.
- b) I, II e III.
- c) I, II e IV.
- d) III e IV.
- e) III.

CONHECIMENTOS ESPECÍFICOS

26ª QUESTÃO

Os três documentos que, atualmente, norteiam a educação brasileira são os Parâmetros Curriculares Nacionais (PCNs) – Arte, as Diretrizes Nacionais Curriculares (DNCs) e a Base Nacional Comum Curricular (BNCC) – ARTE. Cada um deles apresenta características diferentes, conforme os grupos I, II e III, abaixo.

Grupo I:

- Define competências específicas de Arte e habilidades por etapa de ensino.
- Estrutura-se em cinco linguagens: artes visuais, dança, música, teatro e artes integradas (esta última, no Ensino Médio).
- Valoriza a criação, crítica, fruição e reflexão.
- Articula o ensino artístico à formação integral do estudante (intelectual, emocional, cultural e social).
- Estimula o uso de tecnologias e mídias no fazer artístico.
- Têm caráter obrigatório para redes públicas e privadas.

Grupo II:

- Têm caráter normativo e obrigatório.
- Entendem a Arte como componente curricular obrigatório em todos os níveis da Educação Básica.
- Reforçam a importância da diversidade cultural e étnica brasileira.
- Estimulam o diálogo entre saberes locais e globais.
- Orientam que as práticas artísticas sejam interdisciplinares e contextualizadas.
- Destacam o papel da Arte na formação humana, ética, estética e cultural.

Grupo III:

- Propõem a Arte como área de conhecimento, não apenas como atividade expressiva.
- Defendem o ensino das linguagens artísticas: artes visuais, música, dança e teatro.
- Valorizam a leitura, produção e apreciação estética.
- Enfatizam o papel da arte na formação da sensibilidade e da cidadania.
- Estimulam o respeito à diversidade cultural e regional.
- Têm caráter orientador e flexível, servindo de base para currículos locais.

É CORRETO afirmar que os grupos I, II e III resumem, respectivamente, as características principais de:

- a) Diretrizes Nacionais Curriculares (DNCs), Parâmetros Curriculares Nacionais (PCNs) – Arte e Base Nacional Comum Curricular (BNCC) – ARTE.
- b) Base Nacional Comum Curricular (BNCC) – ARTE, Diretrizes Nacionais Curriculares (DNCs) e Parâmetros Curriculares Nacionais (PCNs) – Arte.
- c) Parâmetros Curriculares Nacionais (PCNs) – Arte, Diretrizes Nacionais Curriculares (DNCs) e Base Nacional Comum Curricular (BNCC) – ARTE.
- d) Diretrizes Nacionais Curriculares (DNCs), Base Nacional Comum Curricular (BNCC) – ARTE e Parâmetros Curriculares Nacionais (PCNs) – Arte.
- e) Base Nacional Comum Curricular (BNCC) – ARTE, Parâmetros Curriculares Nacionais (PCNs) – Arte e Diretrizes Nacionais Curriculares (DNCs).

27ª QUESTÃO

Os Parâmetros Curriculares Nacionais – Arte (PCNs – ARTE) aduzem que

- I- O conhecimento da Arte não abre perspectivas para que o aluno tenha uma compreensão do mundo na qual a dimensão poética esteja presente.
- II- A arte ensina que nossas experiências geram um movimento de transformação permanente.
- III- É preciso reordenar referências a cada momento, ser flexível.
- IV- Criar e conhecer são indissociáveis, embora a flexibilidade não seja condição fundamental para aprender.

É CORRETO o que se afirma em:

- a) I e III, apenas.
- b) I, II, III e IV.
- c) I e IV, apenas.
- d) II e IV, apenas.
- e) II e III, apenas.

28ª QUESTÃO

Entre as Ações Educativas de Combate ao Racismo e a Discriminações defendidas nas Diretrizes Curriculares Nacionais (DCN), o princípio encaminha para o (a):

- a) estabelecimento de condições para professores e alunos pensarem e agirem, assumindo responsabilidade por relações étnico-raciais negativas.
- b) propositura da educação matrimonial, do aprendizado a partir do matrimônio cultural exclusivamente brasileiro, visando a preservá-lo e a difundi-lo.
- c) valorização da oralidade, da corporeidade e da arte, por exemplo, como a dança, marcas da cultura de raiz africana, ao lado da escrita e da leitura.
- d) estabelecimento de condições para enfrentar e superar concordâncias, valorizando os contrastes das igualdades.
- e) participação de grupos do Movimento Negro, bem como da comunidade em que se insere a escola, sob a coordenação exclusiva dos alunos.

29ª QUESTÃO

Considerando o papel do professor de Arte e os conhecimentos que ele precisa ter a respeito da Prática Artística e da Prática Investigativa, avalie as assertivas a seguir:

- I- A prática artística possibilita o compartilhamento de saberes e de produções entre os alunos por meio de exposições, saraus, espetáculos, *performances*, concertos, recitais, intervenções e outras apresentações e eventos artísticos e culturais, na escola ou em outros locais.
- II- A prática investigativa constitui o modo de produção e organização dos conhecimentos em Arte. É no percurso do fazer artístico que os alunos criam, experimentam, desenvolvem e percebem uma poética pessoal.
- III- A prática investigativa não necessariamente precisa ser compreendida como tão relevante quanto os eventuais produtos, pois o compartilhamento das ações artísticas produzidas pelos alunos, em diálogo com seus professores, acontece apenas em mostras e datas comemorativas.
- IV- Os conhecimentos, processos e técnicas produzidos e acumulados ao longo do tempo em Artes visuais, Dança, Música e Teatro contribuem para a contextualização dos saberes e das práticas artísticas.

É CORRETO o que se afirma em:

- a) I e IV, apenas.
- b) I e III, apenas.
- c) I, II e IV, apenas.
- d) III, apenas.
- e) I, II, III e IV.

30ª QUESTÃO

Para muitos, os registros fotográficos mais antigos são atraentes, enquanto que, para outros, registros fonográficos são ainda mais interessantes. Fato é que, hoje, existem muitas formas de se capturarem imagens e também de se registrarem sons.

A partir do exposto, analise as assertivas a seguir.

- I- Leonardo da Vinci é considerado um dos maiores gênios criativos da história. Apesar de não ser comumente conhecido pelos dons musicais, ele também foi muito criativo nessa área artística, mas apenas sua música *Opus 314* ficou registrada e, mais tarde, tornou-se muito utilizada em casamentos, sendo chamada de Danúbio Azul.
- II- O *Lundu* foi um dos primeiros gêneros musicais gravados no Brasil. Existe uma gravação feita com o fonograma de uma música do compositor Xisto Bahia e interpretada, em 1902, pelo cantor Cartola que é considerada como o primeiro registro fonográfico nacional.
- III- Tanto a música quanto a fotografia sofreram grandes transformações entre o final do século XIX e início do século XX, pois a invenção do fonógrafo e do daguerreótipo (também conhecido como máquina *Kodak*) fizeram com que a humanidade se tornasse capaz de registrar imagens em movimento e sons.
- IV- O *Lundu* é um dos primeiros estilos musicais registrados no Brasil. Apesar de ter uma proveniência incerta, sabe-se que deriva da musicalidade dos negros de Angola e do Congo. Dele derivam outros estilos musicais como o Samba.
- V- É senso comum que os registros musicais mais antigos são mais valiosos que os fotográficos, pois uma fotografia antiga pode ser posada, a pessoa registrada pode ser maquiada, o cenário pode ser manipulado e demais características reais podem ser camufladas; já nos primeiros registros musicais, apenas a verdade pode ser capturada, pois não havia como editar o que era capturado pelos primeiros equipamentos.

É CORRETO o que se afirma em:

- a) IV, apenas.
- b) I e III, apenas.
- c) II e IV, apenas.
- d) III e V, apenas.
- e) I, II, III, IV e V.

31ª QUESTÃO

A imagem abaixo é a capa de um laureado álbum da MPB, Clube da Esquina, de 1972.



Imagem 1: capa do álbum Clube da Esquina, de 1972.

Fonte: Disponível em: https://conteudo.imguol.com.br/79/2022/05/10/capa-do-lp-clube-da-esquina-eleito-melhor-de-todos-os-tempos-1652211098214_v2_4x3.jpg. Acesso em: 6 dez. 2025.

Durante o final dos anos 1960 e início dos anos 1970, o Brasil vivia sob forte repressão da ditadura militar, marcada pela censura, pelo cerceamento das liberdades civis e pelo controle das expressões culturais. Nesse cenário, o Clube da Esquina, liderado por Milton Nascimento e seus parceiros mineiros, destacou-se por um estilo musical inovador, que criou uma sonoridade sofisticada e politicamente sensível. Sobre a importância estética e histórica de Milton Nascimento e do movimento conhecido como Clube da Esquina, é CORRETO afirmar que:

- a) A produção de Milton Nascimento no Clube da Esquina evidencia um hibridismo musical que integra elementos da música popular brasileira, *jazz*, música erudita, *rock* progressivo e ritmos latino-americanos, refletindo, de modo poético, as inquietações políticas e sociais do Brasil durante a ditadura militar. A música do Clube da Esquina refletia sensibilidade política, poética de resistência simbólica, solidariedade aos grupos marginalizados e temas relacionados ao exílio, à esperança e à fraternidade.
- b) O Clube da Esquina foi um coletivo de músicos, compositores e letristas cuja sonoridade é intensamente caracterizada como inovadora. Milton Nascimento, Lô Borges, Chico Buarque, Caetano Veloso e Beto Guedes integravam esse grupo que unia elementos da música erudita a arranjos copiados do grupo *The Beatles*, motivo pelo qual o primeiro álbum recebeu fortes críticas negativas.
- c) A fotografia da capa do álbum foi realizada por Sebastião Salgado e apresenta uma das maiores características de seu trabalho: explorar o uso de uma diversa paleta de cores para mostrar os contrastes entre a elite e as camadas menos favorecidas da sociedade. A Imagem 6 reflete exatamente a importância estética do coletivo Clube da Esquina, buscando, através do contraste, expor as inquietações políticas e culturais do Brasil daquela época.
- d) A obra do Clube da Esquina se caracteriza apenas pela influência do *rock* britânico dos anos 1960, sem dialogar com formas musicais eruditas, sem utilizar arranjos orquestrais ou populares brasileiros e sem realizar experimentações harmônicas, o que explica sua rejeição pela crítica da época. A capa do álbum (Imagem 1) agrega valor ao som do grupo, expondo os dois principais letristas do grupo como crianças inocentes perante as práticas governamentais.
- e) Inserido em um período de forte tensão política, o Clube da Esquina adotou uma postura exclusivamente nacionalista, evitou referências estrangeiras que, concentrando-se apenas em ritmos tradicionais como baião e maracatu, priorizou a canção de protesto explícita, com letras abertamente panfletárias, recusando metáforas, imagens poéticas e construções simbólicas como forma de resistência ao contexto autoritário.

32ª QUESTÃO

“A mitologia da Grécia antiga atribui a invenção da pintura a uma jovem mulher que desenhou na parede o contorno da sombra de seu amado antes que ele fosse para a guerra”. (Hodge, 2021).

Fonte: HODGE, S. *Breve história das artistas mulheres: um guia de bolso para os principais movimentos, obras, inovações e temas*. São Paulo: Olhares, 2021, p. 172.

Observe as imagens das obras abaixo:

Imagem 2: *José e a mulher de Potifar*, Properzia de Rossi, c. 1520, mármore, 54,5 x 59 cm, Museo de San Petronio, Bolonha, Itália.

Imagem 3: *Lamentação com os santos*, Plautilla Nelli, 1550, óleo sobre tela, painel, 288 x 192 cm, Museo di San Marco, Florença, Itália.



Fonte: Disponível em: <https://artsdot.com/pt/art/properzia-de-rossi-joseph-and-potiphar-s-wife-8Y3GR5-en/>. Acesso em: 04 dez. 2025.



Fonte: https://upload.wikimedia.org/wikipedia/commons/f/f3/Plautilla_Nelli%2C_Lamentation_with_Saints_-_XVI_century%2C_San_Marco_Museum.jpg. Acesso em: 04 dez. 2025.

A partir das informações acima, avalie os itens abaixo.

- I- Ao longo dos anos, algumas mulheres artistas conquistaram respeito, mas nenhuma recebeu o mesmo julgamento que os homens. Uma das provas de que Properzia de Rossi já sabia de sua condição fica explícita em sua escultura Neoclássica (Imagem 3).
- II- Apesar de serem tematicamente diferentes, as imagens 2 e 3 são exemplos de obras Renascentistas. As duas também diferem em relação ao tipo de Arte, pois a Imagem 2 se encaixa no que se entende por Escultura, enquanto a Imagem 3 se encaixa no que se define como Pintura.
- III- A Imagem 2 é uma representação evidente de dois tópicos muito comuns à Escola Barroca: “A Luta por Igualdade” feminista e “A rejeição à ideia da 'mulher-objeto’”. Já a Imagem 3, que é Renascentista, apresenta uma outra característica temática: as mulheres servem para cuidar e debruçam-se sobre o corpo masculino em forma de veneração e cuidado, enquanto os outros homens parecem dispersos e alheios ao sofrimento humano.
- IV- Na época das duas obras (Imagem 2 e Imagem 3), houve profundas mudanças culturais na Europa, com a expansão do comércio e a descoberta de novos continentes. Apesar de ter ocorrido nessa época um aumento na aceitação da educação feminina. Algumas atividades, como o estudo da anatomia, essencial para grandes obras religiosas, eram proibidas para as mulheres, e a maioria dos artistas não as aceitava em seus ateliês.

É CORRETO o que se afirma em:

- a) II e IV, apenas.
- b) I e III, apenas.
- c) II e III, apenas.
- d) I e IV, apenas.
- e) I, II, III e IV.

33ª QUESTÃO

Observe as três imagens abaixo.



Imagem 4 - *David*, c. 1408-1409.
Artista: Donatello
Mármore, 191 cm.
Museu Nacional do Bargello, em Florença, Itália.

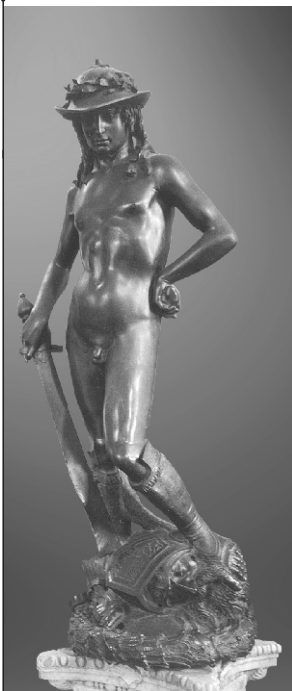


Imagem 5 - *David*, c. 1440.
Artista: Donatello
Bronze, 158 cm.
Museu Nacional do Bargello, em Florença, Itália.



Imagem 6 - Partenon, século V a.C. Arquitetos: Ictinos e Calícrates.

Fonte da Imagem 4: Disponível em: https://upload.wikimedia.org/wikipedia/commons/thumb/e/e6/Donatello%2C_David%2C_1408-9%2C_1416%2C_Florence%2C_Bargello.jpg/500px-Donatello%2C_David%2C_1408-9%2C_1416%2C_Florence%2C_Bargello.jpg. Acesso em: 6 dez. 2025.

Fonte da Imagem 5: Disponível em: https://upload.wikimedia.org/wikipedia/commons/f/f0/Donatello_-_David_-_Floren%C3%A7a.jpg. Acesso em: 06 dez. 2025.

Fonte da Imagem 6: Disponível em: <https://www.infoescola.com/wp-content/uploads/2012/06/partenon-74829628.jpg>. Acesso em: 6 dez. 2025.

A partir das imagens 4, 5 e 6, avalie as assertivas abaixo.

- I- David é o nome da personagem de duas famosas estátuas criadas pelo mestre escultor do Renascimento italiano Donatello (c. 1386–1466), que retratam o herói bíblico Davi. Donatello foi um dos artistas mais influentes do Renascimento e é considerado o fundador da escultura moderna.
- II- Aclamada como obra-prima, o Davi de mármore de Donatello ainda apresenta traços remanescentes do estilo gótico da época. O fato de o autor ter usado o mármore é prova da influência gótica do estilo arquitetônico do *Partenon* (Imagem 6) na obra de Donatello.
- III- A Imagem 5 representa uma série de inovações na história da Arte: é famosa por ser a primeira obra de bronze fundida sem suporte durante o Renascimento; e é a primeira escultura de nu masculino em grande escala feita desde a Antiguidade. A estátua retrata o jovem e andrógino Davi em um momento de triunfo calmo.
- IV- As imagens 4 e 5, intituladas *David*, receberam o mesmo nome por remeterem ao mesmo personagem da mitologia grega, Davi, que trinou sobre a medusa, decepando-a – daí a aparição das cabeças aos pés do herói. Ambas as estátuas foram criadas pelo mestre escultor do Renascimento italiano Donatello.
- V- Donatello intentava provar que poderia se superar ao realizar obras sobre a mesma temática usando técnicas diferentes para o mesmo tipo de Arte: por um lado, usou o mármore, que precisa ser fundido para tomar forma; e, por outro lado, entalhou o moldou o bronze inspirado na técnica romana utilizada no *Partenon* para produzir sua segunda peça.

É CORRETO o que se afirma em:

- a) I, IV e V, apenas.
- b) I, II, III, IV e V.
- c) II, III, III e IV, apenas.
- d) I e III, apenas.
- e) II e V, apenas.

34ª QUESTÃO

A história do Ensino de Arte no Brasil apresenta diversas fases, cada uma com características peculiares.

Considerando o contexto acima, analise as asserções e a relação entre elas.

I- Nas aulas de Arte das escolas brasileiras, a tendência tradicional está presente desde o século XIX, quando predominava uma teoria estética mimética, mais ligada às cópias do “natural” e com a apresentação de “modelos” para os alunos imitarem.

PORQUE

II- A tendência tecnicista, configurada a partir da produção mimética, aparece no exato momento em que a educação é considerada suficiente no preparo de profissionais para atender ao mundo tecnológico em expansão.

A respeito dessas asserções, é CORRETO afirmar que:

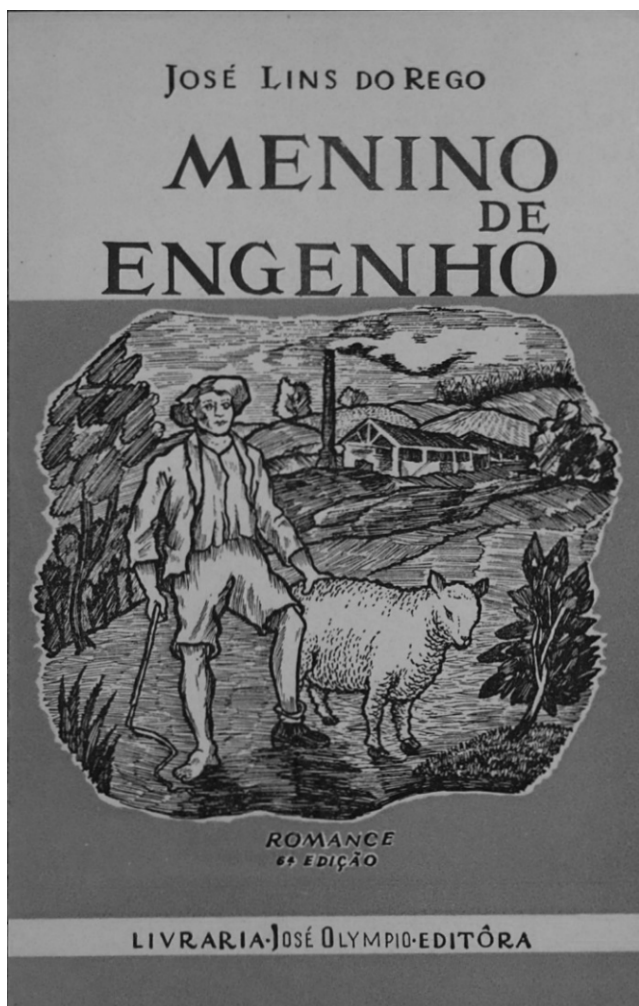
- a) as asserções I e II são proposições falsas.
- b) a asserção I é uma proposição falsa e a II é uma proposição verdadeira.
- c) as asserções I e II são proposições verdadeiras mas a II não é uma justificativa correta da I.
- d) a asserção I é uma proposição verdadeira e a II é uma proposição falsa.
- e) as asserções I e II são proposições verdadeiras, e a II é uma justificativa correta da I.

35ª QUESTÃO

Considere a descrição da capa de *Menino de Engenho*, de José Lins do Rêgo, bem como a imagem dela, a seguir.

Em uma de suas edições mais conhecidas, a capa apresenta uma figura infantil em meio ao espaço rural e elementos que sugerem o ambiente açucareiro, como canaviais ou estruturas relacionadas ao engenho.

Imagem 7: Capa do livro *Menino de Engenho*, de José Lins do Rêgo.



Sabendo que *Menino de Engenho* (1932) pertence ao ciclo da cana-de-açúcar do autor e integra o movimento do Regionalismo da 2ª fase do Modernismo brasileiro, avalie as afirmativas abaixo.

- I- A capa, ao representar um cenário rural associado ao ciclo da cana-de-açúcar, dialoga diretamente com o conteúdo do romance, que retrata a infância do narrador no ambiente do engenho nordestino. Essa relação entre imagem e narrativa está coerente com o teor memorialístico da obra.
- II- O estilo artístico da capa — que tende ao figurativismo simples, com foco em elementos da vida rural — contrasta com o estilo literário de José Lins do Rêgo, cuja escrita pertence ao movimento simbolista, caracterizado pela subjetividade e pelo uso intenso de metáforas herméticas.
- III- O romance, pertencente ao Regionalismo de 1930, apresenta forte crítica social ao sistema patriarcal e ao coronelismo do Nordeste. Esse conteúdo não é explicitado pela capa, que se concentra mais na dimensão da infância do protagonista do que nos conflitos sociais que permeiam a obra.
- IV- A narrativa de *Menino de Engenho* combina elementos autobiográficos com observações sociológicas sobre a economia açucareira e seus impactos sociais, o que está alinhado ao projeto estético dos autores do Regionalismo nordestino, como Graciliano Ramos e Raquel de Queiroz.

É CORRETO o que se afirma apenas em:

- a) I e II.
- b) II.
- c) IV.
- d) II e III.
- e) I, III e IV.

Fonte: Disponível em: <https://blogdabn.wordpress.com/wp-content/uploads/2017/06/jsdr-1.jpg>. Acesso em: 8 dez. 2025.

36ª QUESTÃO

“O século XX muitas vezes desafia nossa concepção de arte, já que os estilos artísticos tomaram rumos muito diversos. Como no passado, a arte pode ser experimental e questionar nossas ideias e compreensão do mundo e se inspira em nosso estilo de vida” (Kindersley, 2016, p. 102).

Fonte: KINDERSLEY, Dorling. *Arte para crianças*. Tradução de Maria Anunciação Rodrigues. São Paulo: Publifolhinha, 2016. p. 102. 141.

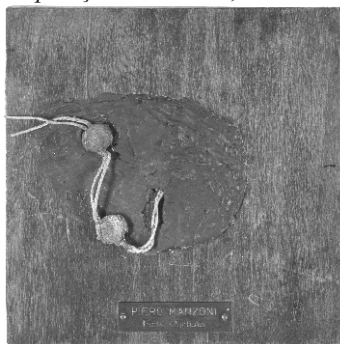
Observe as imagens (8 a 11) abaixo.

Imagem 8: *Tropicália*, 1967. De Hélio Oiticica.



Fonte: Imagem extraída em 10/12/2025 de <https://decorem.com.br/blogs/news/qual-foi-a-obra-mais-famosa-de-helio-oiticica>. Acesso em: 10 dez. 2025.

Imagem 11: *Respiração do artista*, 1960. De Piero Manzoni



Fonte: Extraída em 10/12/2025 de <https://www.arsvalue.com/Upl/Auctions/>.jpg

Imagens 9 e 10: *A Artista está presente*, 14 de março e 31 de maio de 2010. De Marina Abramović.



Fonte: Imagens 9 e 10 extraídas em 10/12/2025 de <https://www.moma.org/d/assets/e> <https://data2.nssmag.com/images/galleries/>, respectivamente.

A partir do exposto e de seus conhecimentos sobre Arte e teorias a respeito dela, avalie as assertivas abaixo.

- I. Na *Arte Conceitual*, a ideia (ou conceito) da obra é mais importante que a sua aparência. Na Imagem 11, “Respiração do artista” (1960), de Piero Manzoni, o artista desloca o foco da arte do objeto material para a ideia. Ao envasar o próprio “ar respirado” como obra, Manzoni questiona o valor atribuído ao artista, a autenticidade da arte, e o próprio sistema artístico, fazendo da proposição conceitual — e não do resultado físico — o verdadeiro núcleo da obra. Em poucas palavras: a ideia supera a forma, princípio essencial da *Arte Conceitual*.
- II. As Imagens (9 e 10) que remetem à obra “A artista está presente” (2010), constata uma *Performance* porque tal tipo de Arte consiste na ação corporal da artista — sentada imóvel, olhando diretamente para cada participante — realizada em tempo real, diante do público, no espaço do museu. O foco não está em um objeto, mas no gesto, na presença física, na duração e na relação entre artista e espectador. Esses elementos definem a essência da *Arte Performática*.
- III. “Tropicália” (1967), Imagem 8, transforma o espaço em Arte e, por isso, é considerada *Instalação*. Nela, Hélio Oiticica organiza um conjunto de elementos no espaço — como areia, plantas, estruturas arquitetônicas, entre outros e percursos imersivos — criando um ambiente vivencial no qual o público entra e circula. A obra não é um objeto isolado, mas um espaço construído que envolve o corpo do espectador, ativando múltiplos sentidos e exigindo participação. Esse modo de criar um ambiente artístico experiencial, concebido para ser vivido e não apenas observado, é uma das características essenciais da arte de instalação.

É CORRETO o que se afirma em:

- a) I e III, apenas.
- b) I e II, apenas.
- c) I, II e III.
- d) II e III, apenas.
- e) II, apenas.

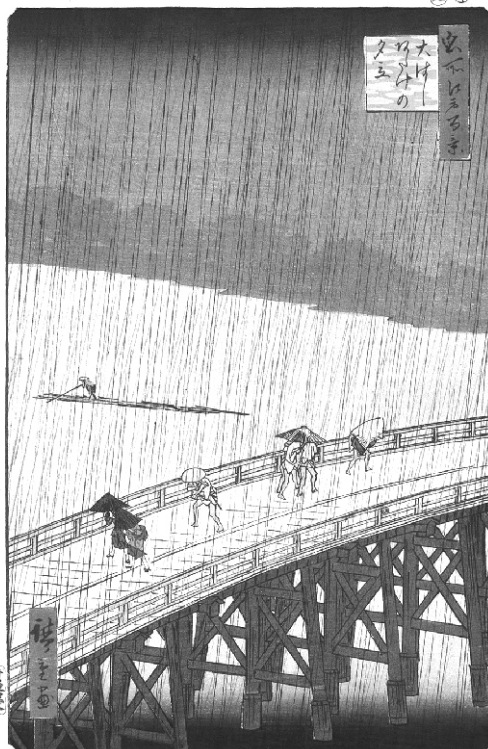
37ª QUESTÃO

A respeito do diálogo entre a produção de um artista brasileiro contemporâneo, Emanuel Araújo (criador do Museu Afro Brasil), conforme imagem exemplo de sua obra (Imagem 12) e a tradição japonesa das *ukiyo-e*, especialmente a obra “Chuva Repentina sobre a Ponte *Shin-Ōhashi e Atake*” (1857), Imagem 13, de *Utagawa Hiroshige*, assinale a alternativa CORRETA.

Imagem 12: Menino com Catavento, 62 x 45 cm, xilogravura, 1964.



Imagem 13: Chuva Repentina sobre a Ponte *Shin-Ōhashi e Atake* (1857), gravura japonesa de *Utagawa Hiroshige*.



Fonte: Imagem extraída em 13/12/2025 de <https://tainacan.org/casos-de-uso/museu-afro-brasil-emanuel-araujo/>. Acesso em: 13 dez. 2025.

Fonte: Imagem extraída em 13/12/2025 de <https://tainacan.org/casos-de-uso/museu-afro-brasil-emanuel-araujo/>. Acesso em: 13 dez. 2025.

- Diferentemente da proposta estética ornamental presente em *Hiroshige*, as gravuras de Emanuel Araújo destacam-se pela ausência de função social e pelo foco exclusivo na geometrização abstrata, sem relação com a experiência negra no Brasil.
- Tanto a obra de *Hiroshige* quanto as gravuras de Emanuel Araújo revelam atenção à composição gráfica, mas divergem quanto à função: enquanto *Hiroshige* retrata cenas cotidianas do Japão do século XIX com sensibilidade poética, Araújo utiliza a gravura como instrumento de afirmação identitária e memória da população negra brasileira, incorporando elementos de crítica social.
- Embora *Hiroshige* trabalhe com a tradição *ukiyo-e* e Emanuel Araújo empregue técnicas contemporâneas de gravura, ambos compartilham o interesse em registrar experiências humanas, mas apenas *Hiroshige* organiza sua obra em séries narrativas, ao contrário de Araújo, cuja produção gráfica é majoritariamente individual e nunca dialogou com temas afro-brasileiros.
- Assim como *Hiroshige* representa o cotidiano urbano japonês por meio do uso expressivo da cor e da perspectiva atmosférica, Emanuel Araújo utiliza suas gravuras para retratar paisagens brasileiras, priorizando temas naturalistas em vez das questões étnico-raciais que permeiam sua obra.
- A relação entre *Hiroshige* e Emanuel Araújo reside no fato de ambos representarem o exotismo oriental, razão pela qual suas gravuras seguem o mesmo movimento artístico, a Escola *Utagawa*, mesmo que produzidas em períodos e contextos completamente diferentes.

38ª QUESTÃO

No campo das teorias da Arte e do ensino da Arte, algumas abordagens compreendem o fazer artístico como um processo aberto, no qual a obra se constrói durante sua execução, articulando prática, reflexão e descoberta. Nessa perspectiva, o ensino da arte valoriza a experimentação, o erro e o percurso criativo, mais do que um resultado previamente determinado.

Assinale, entre as alternativas abaixo, a que corresponde CORRETAMENTE a essa concepção teórica.

- Teoria da Informação, proposta por *Claude Shannon*.
- Teoria das Catástrofes, formulada por René Thom.
- Teoria da Autopoiese, desenvolvida por Humberto Maturana e Francisco Varela.
- Teoria da Formatividade, de *Luigi Pareyson*.
- Hipótese *Sapir-Whorf* (Relatividade Linguística).

39ª QUESTÃO

O Pianista, filme de 2002, dirigido por *Roman Polanski*, foi responsável por dar o primeiro Oscar de melhor ator a *Adrien Brody*. O filme se baseou na autobiografia de *Władysław Szpilman*, de como ele sobreviveu à ocupação alemã de Varsóvia e ao Holocausto. Já em 2025, *Brody* recebeu a mesma premiação pelo filme O Brutalista, de 2024, dirigido por *Brady Corbet*. O Brutalista acompanha décadas da vida do arquiteto húngaro *László Toth*, praticante da arquitetura brutalista que, após sobreviver aos campos de concentração do Holocausto, parte para os EUA em busca de recomeço. *Toth* é uma personagem fictícia, mas foi criada a partir de referências reais como *Marcel Breuer* e *Ernő Goldfinger*.

A partir do exposto, avalie os itens abaixo.

- I- Apesar de utilizar uma personagem fictícia, o filme O Brutalista (2024) é uma obra que se encaixa no que se define como estilo cinematográfico documental, pois retrata fatos que realmente ocorreram nas vidas dos arquitetos *Marcel Breuer* e *Ernő Goldfinger*.
- II- Brutalismo e *Bauhaus* não são o mesmo estilo arquitetônico, embora compartilhem princípios modernos. O primeiro radicaliza a materialidade e a expressão construtiva, enquanto o segundo se concentra na síntese funcional e industrial do espaço.
- III- Por ser baseado na vida de *Władysław Szpilman*, *O Pianista* (2002) é uma adaptação cinematográfica. É indispensável que a encenação cinematográfica utilize apenas o preto e o branco para dar mais realismo à obra.

É CORRETO o que se afirma apenas em:

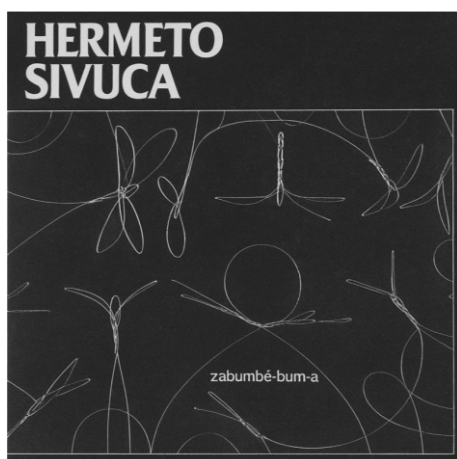
- a) I e II.
- b) I.
- c) III.
- d) I e III.
- e) II.

40ª QUESTÃO

A respeito de como o uso da Inteligência Artificial (IA) tem sido explorado por artistas brasileiros para criar novas formas de arte, avalie as assertivas a seguir:

- I- Artistas têm utilizado IA para criar letras de músicas e inovar nas produções sonoras, com a ajuda de sistemas que geram palavras e rimas de maneira autônoma, incorporando assim um processo criativo colaborativo com a máquina.
- II- O artista visual brasileiro *Hermeto Sivuca* tem usado IA apenas como ferramenta para criar arte, como a capa de seu álbum fotográfico “Zabumbê-Bum-A” (Imagem 14, abaixo), sem qualquer interação entre suas criações e o público ou outros artistas, limitando-se ao uso tradicional da ferramenta.

Imagem 14: Capa do álbum *Zabumbê-Bum-A*, de 2025, de *Hermeto Sivuca*.



- III- Artistas brasileiros são os únicos que podem utilizar a Inteligência Artificial empregando, por exemplo, *softwares* de IA para criar experiências interativas e dinâmicas em exposições de arte, nas quais o público também pode interagir com as máquinas, tornando-se coautores.
- IV- Ao gerar Arte Interativa, o artista visual de IA está realizando obras que se encaixam no que se convencionou como hibridismo artístico. Porém, artistas como *Emicida*, *Nanda Costa* e *Rafael RG* se limitam a utilizar a tecnologia apenas de forma passiva.

É CORRETO o que se afirma em:

- a) I, II, III e IV.
- b) I, apenas.
- c) II e IV, apenas.
- d) I e III, apenas.
- e) IV, apenas.