

Prefeitura Municipal de Ipumirim

Concurso Público – 01/2026

CADERNO DE PROVA

Organizadora:



AGENTE DE EDUCAÇÃO ESPECIAL

LEIA ATENTAMENTE AS INSTRUÇÕES:

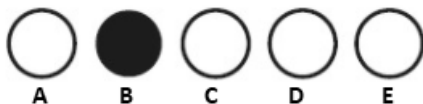
- Durante a realização da prova não será permitido ao candidato, sob pena de exclusão do Concurso Público:
 - a) Qualquer espécie de consulta bibliográfica, utilização de livros, manuais ou anotações;
 - b) Comunicação entre candidatos;
 - c) Uso de máquina calculadora;
 - d) Uso de relógio de qualquer tipo;
 - e) Agendas eletrônicas, telefones celulares, smartphones, MP3, notebook, palmtop, tablet, BIP, walkman, gravador ou qualquer outro receptor ou transmissor;
 - f) Uso de óculos escuros, bonés, protetores auriculares e outros acessórios similares;
 - g) Perturbar de qualquer modo a execução dos trabalhos;

- Todas as respostas do Caderno de Prova deverão ser transportadas para o Cartão Resposta;

- Não serão computadas as questões não assinaladas ou que contenham mais de uma resposta, ementa ou rasura;

- O gabarito da letra escolhida deve ser pintado de forma a completar todo o círculo. Exemplo:

Alternativas



- Para a realização da Prova Escrita, o candidato deverá utilizar caneta esferográfica de tubo transparente nas cores azul ou preta;
- Não é permitido ao candidato a permanência no local de prova como também de utilizar os banheiros após a realização da prova, na entrega do caderno de provas e gabarito, o candidato deverá retirar-se do local;

- Ao terminar a prova, o candidato entregará ao fiscal o Caderno de Prova e o Cartão Resposta devidamente preenchido e assinado;
- A Prova escrita terá duração 03h00min (três horas), incluindo o tempo para preenchimento do cartão resposta. A duração mínima para realização da prova é de 01 (uma) hora.
- A Prova será composta por 40 questões de múltipla escolha, sendo cada questão composta de 05 alternativas (a, b, c, d, e), possuindo somente uma alternativa correta;
- Verifique se o Caderno de Provas está completo, sem falhas de impressão e se a quantidade de questões está correta;
- Você deverá transcrever as respostas das questões para o Cartão-Resposta, que será o único documento válido para a correção das provas.
- O preenchimento do Cartão Resposta é de inteira responsabilidade do candidato e não será substituído em caso de erro do candidato.

BOA PROVA!

O texto seguinte servirá de base para responder às questões de 1 a 5.

Como falar o que sente e o que pensa

Falar sobre o que sentimos é essencial para manter o equilíbrio emocional e o bem-estar. Guardar emoções e pensamentos pode causar sofrimento, pois o corpo e a mente precisam de expressão e diálogo. Quando não expressamos nossos sentimentos, podem surgir sinais como alterações no sono, mudanças no apetite, dificuldade de concentração e tristeza. Esses sinais indicam a necessidade de atenção e de reconhecimento das próprias emoções.

Ignorar o que sentimos não elimina o problema e pode agravar o sofrimento. Por isso, é importante permitir que as palavras expressem nossos sentimentos e buscar apoio quando necessário. Falar com alguém de confiança ou com um profissional ajuda a compreender melhor as emoções e fortalece a saúde emocional. Cuidar do que pensamos e sentimos é um passo fundamental para viver com mais equilíbrio e bem-estar.

Texto Adaptado

VIEIRA, Linda. Como falar o que sente e o que pensa. Vitat, [s.d.]. Disponível em: <https://vitat.com.br/como-falar-o-que-sente/>. Acesso em: 18 fev. 2026.

Questão 01

Considerando a organização argumentativa e os mecanismos de progressão temática do texto, assinale a alternativa que traduz, com maior precisão, o sentido global construído pelo autor.

- (A) O texto constrói encadeamento argumentativo que relaciona a repressão emocional a consequências psíquicas e físicas, culminando na defesa da verbalização dos sentimentos como estratégia de equilíbrio subjetivo.
- (B) A argumentação organiza-se por enumeração descritiva de sintomas sem articulação causal explícita, o que desloca o foco da tese para a caracterização neutra de estados emocionais recorrentes.
- (C) A progressão temática fundamenta-se na oposição entre expressão e introspecção, sugerindo que o recolhimento reflexivo constitui alternativa mais eficaz do que o diálogo na gestão das emoções.
- (D) O texto apresenta reflexão de natureza predominantemente informativa, limitando-se a expor comportamentos cotidianos sem propor orientação normativa ou direcionamento interpretativo ao leitor.
- (E) O texto desenvolve relato implícito de experiências individuais para demonstrar que o silêncio emocional pode representar escolha legítima diante da complexidade das relações contemporâneas.

Questão 02

Considerando as regras do Acordo Ortográfico vigente e a formação do vocábulo "bem-estar" em "Cuidar do que pensamos e sentimos é um passo fundamental para viver com mais equilíbrio e bem-estar", assinale a alternativa que apresenta análise correta acerca do emprego do hífen nesse contexto.

- (A) O hífen justifica-se por tratar-se de composição com o advérbio "bem" anteposto a substantivo, formando unidade lexical com significado próprio, consagrado pelo uso e pela tradição normativa.
- (B) O uso do hífen fundamenta-se na manutenção da tonicidade do segundo elemento da composição, regra aplicável sempre que o primeiro elemento for monossílabo tônico.
- (C) O hífen decorre de regra geral segundo a qual todo advérbio terminado em "-mente" ou elemento de valor circunstancial deve ligar-se por hífen ao substantivo subsequente.
- (D) A grafia com hífen explica-se por evitar ambiguidade sintática entre locução adverbial e composição nominal, sendo recurso facultativo conforme a intenção estilística do autor.
- (E) O emprego do hífen resulta de formação prefixal produtiva, em que "bem-" atua como prefixo invariável que exige hífen independentemente da classe da palavra seguinte.

Questão 03

Considerando o emprego dos tempos e modos verbais no texto, especialmente nas formas "expressem", "pode agravar" e "podem surgir", assinale a alternativa que apresenta análise correta quanto ao valor semântico e à função sintática dessas formas no contexto.

- (A) As formas "podem surgir" e "pode agravar" exprimem ação eventual situada no passado reiterado, enquanto "expressem" representa ordem indireta com valor imperativo atenuado.
- (B) O presente do subjuntivo em "expressem" é exigido por concordância atrativa com o substantivo plural "palavras", ao passo que "podem surgir" e "pode agravar" assumem valor aspectual conclusivo.
- (C) O emprego do subjuntivo em "expressem" expressa dúvida do enunciador quanto à veracidade da ação, enquanto o indicativo em "podem surgir" indica certeza factual e determinação temporal precisa.
- (D) A forma "expressem" indica hipótese futura dependente de condição explícita, ao passo que "podem surgir" e "pode agravar" configuram futuro do presente com valor de probabilidade condicionada.
- (E) O presente do subjuntivo em "expressem" decorre de subordinação a verbo de necessidade, enquanto o presente do indicativo em "podem surgir" e "pode agravar" veicula valor de possibilidade geral.

Questão 04

No período "Por isso, é importante permitir que as palavras expressem nossos sentimentos e buscar apoio quando necessário", considerando a estrutura sintática e o valor funcional da oração "que as palavras expressem nossos sentimentos", assinale a alternativa que classifica corretamente essa oração no contexto em que ocorre.

- (A) Oração subordinada adverbial final, indicando finalidade do predicado principal, introduzida por conjunção integrante com valor circunstancial.
- (B) Oração subordinada substantiva completiva nominal, vinculada ao adjetivo "importante", integrando-lhe o sentido por exigência regencial.
- (C) Oração subordinada substantiva objetiva direta, exercendo função de complemento verbal do infinitivo "permitir", sem intermediação preposicional.
- (D) Oração subordinada substantiva subjetiva, funcionando como sujeito posposto da forma verbal impessoal "é", estruturada em predicado nominal.
- (E) Oração subordinada coordenada sindética explicativa, relacionada à oração reduzida de infinitivo "buscar apoio", com valor justificativo.

Questão 05

Considerando o contexto em que se insere o vocábulo "sofrimento" em "Guardar emoções e pensamentos pode causar sofrimento, pois o corpo e a mente precisam de expressão e diálogo", assinale a alternativa em que a substituição proposta preserva o sentido original do texto, sem alteração relevante de valor semântico ou tonalidade discursiva.

- (A) A retenção de emoções pode gerar sofrimento, interpretado como desconforto circunstancial desprovido de impacto emocional significativo.
- (B) A retenção de emoções pode gerar sofrimento, percebido como experiência socialmente valorizada de superação individual.
- (C) A retenção de emoções pode gerar sofrimento, compreendido como punição moral aplicada ao indivíduo por condutas inadequadas.
- (D) A retenção de emoções pode gerar sofrimento, concebido como patologia clínica de natureza exclusivamente orgânica.
- (E) A retenção de emoções pode gerar sofrimento, entendido como estado de aflição psíquica decorrente da repressão afetiva prolongada.

Raciocínio Lógico

Questão 06

Mônica aplicou R\$12.000,00 em um investimento com capitalização composta semestral à taxa constante de 2% ao semestre, sem aportes adicionais. Após 12 meses de aplicação, qual será o montante acumulado, em reais, ao final do período?

- (A) O montante será de R\$13.480,32.
- (B) O montante será de R\$12.484,80.
- (C) O montante será de R\$14.988,60.
- (D) O montante será de R\$12.302,18.
- (E) O montante será de R\$13.120,00.

Questão 07

Uma empresa de telefonia decide programar o número de atendimentos de sua equipe de técnicos a cada semana, formando uma progressão aritmética. Na 4ª semana foi determinado que serão feitos 128 atendimentos e na 19ª semana serão feitos 203 atendimentos. Quantos atendimentos serão feitos ao todo da 4ª até a 19ª semana, inclusive?

- (A) 2.776 atendimentos.
- (B) 2.520 atendimentos.
- (C) 2.584 atendimentos.
- (D) 2.712 atendimentos.
- (E) 2.648 atendimentos.

Questão 08

Em um sorteio promocional de uma loja, uma urna contém 3 cartões vermelhos, que concedem desconto imediato, e 3 cartões azuis, que garantem um brinde especial. Todos os cartões são idênticos ao tato e dois deles são retirados em sequência, sem reposição. Considerando que a ordem de retirada não altera o resultado pretendido, qual é a probabilidade de o cliente obter exatamente um cartão vermelho e um cartão azul?

- (A) A probabilidade é de 40%.
- (B) A probabilidade é de 60%.
- (C) A probabilidade é de 50%.
- (D) A probabilidade é de 66%.
- (E) A probabilidade é de 75%.

Questão 09

Uma equipe acadêmica tem 6 candidatas e 5 candidatos para preencher 4 vagas de um comitê, sem cargos. O regulamento exige exatamente 2 mulheres e 2 homens, e duas pessoas específicas, Lara (mulher) e Miguel (homem), não podem estar juntas no mesmo comitê. Considerando que os comitês diferem apenas pelos integrantes escolhidos, quantos comitês distintos podem ser formados?

- (A) 124 comitês distintos.
- (B) 118 comitês distintos.
- (C) 112 comitês distintos.
- (D) 136 comitês distintos.
- (E) 130 comitês distintos.

Questão 10

A embalagem de um iogurte possui formato de tronco de cone reto, com raio da base maior medindo 5 cm, raio da

base menor medindo 3 cm e altura de 12 cm. A embalagem é totalmente preenchida com iogurte e, durante o consumo, 25% do volume é retirado. Considerando $\pi = 3$, qual é o volume (V) de iogurte que permanece na embalagem, em mL?

- (A) $V = 156$ mL.
- (B) $V = 450$ mL.
- (C) $V = 624$ mL.
- (D) $V = 441$ mL.
- (E) $V = 512$ mL.

Conhecimentos Gerais

Questão 11

A economia de Ipumirim apresenta articulação entre atividades tradicionais e serviços contemporâneos, refletindo transformações recentes no espaço local. O município integra cadeias produtivas regionais e mantém vínculos econômicos com cidades vizinhas. A análise dos setores produtivos permite compreender essa dinâmica atual.

Avalie as afirmações a seguir e classifique cada uma como verdadeira (V) ou falsa (F):

()O setor primário mantém relevância por meio da agropecuária familiar.

()O setor secundário é totalmente ausente da economia municipal.

()O setor terciário envolve comércio, serviços públicos e atividades educacionais.

()A economia local é isolada e sem integração regional.

()A diversificação econômica contribui para maior estabilidade socioeconômica.

A sequência CORRETA, de cima para baixo, é:

- (A) F, V, F, V, F.
- (B) V, F, V, F, V.
- (C) F, F, V, V, F.
- (D) V, V, F, F, V.
- (E) V, F, F, V, F.

Questão 12

A construção histórica do território catarinense ocorreu ao longo de processos complexos, marcados por diferentes formas de ocupação, relações de poder e transformações sociais. A análise desse percurso exige considerar múltiplos agentes históricos, bem como eventos que influenciaram a organização política e social do espaço regional.

A partir dessa perspectiva, assinale a alternativa CORRETA.

- (A) A formação do estado envolveu povos indígenas, colonização europeia diversa e conflitos regionais relevantes.
- (B) O território catarinense era desabitado antes da chegada dos colonizadores.
- (C) Os acontecimentos históricos do estado ocorreram sem influência de disputas políticas.
- (D) A República Juliana consolidou definitivamente a unidade territorial catarinense.
- (E) A identidade catarinense formou-se de maneira homogênea e sem conflitos.

Questão 13

O conflito do Contestado expressou tensões profundas entre populações locais, interesses econômicos privados e o poder estatal no sul do Brasil. Suas causas e consequências ultrapassaram o campo militar, influenciando a organização territorial e política da região. A interpretação histórica desse episódio exige a análise de múltiplas dimensões sociais.

Sobre o tema, analise as assertivas:

I.O conflito envolveu populações sertanejas afetadas por projetos de ocupação e infraestrutura.

II.A disputa ocorreu sem participação significativa de grupos civis.

III.O episódio contribuiu para redefinir o controle político sobre áreas do interior catarinense.

IV.As motivações do movimento foram exclusivamente religiosas.

V.A questão revelou conflitos entre Estado, empresas privadas e comunidades locais.

Está CORRETO o que se afirma em:

- (A) II, III e V apenas.
- (B) II e IV apenas.
- (C) III e IV apenas.
- (D) I e II apenas.
- (E) I, III e V apenas.

Questão 14

O território catarinense apresenta significativa diversidade natural, resultado da combinação entre relevo, hidrografia, clima e cobertura vegetal. Esses elementos condicionam as formas de ocupação humana e as atividades econômicas desenvolvidas em diferentes áreas do estado. A compreensão integrada desses fatores é fundamental para a análise geográfica regional.

Diante desse panorama, assinale a alternativa CORRETA.

- (A) A uniformidade do relevo catarinense resulta em padrões agrícolas homogêneos.
- (B) A diversidade de relevo e clima explica a existência de distintos espaços econômicos e ambientais no estado.

- (C) A vegetação original permanece intacta em praticamente todo o território.
- (D) A hidrografia estadual é composta majoritariamente por rios de regime exclusivamente subterrâneo.
- (E) O clima catarinense impede a ocorrência de atividades agrícolas diversificadas.

Questão 15

A formação histórica do município de Ipumirim está associada a processos de ocupação do oeste catarinense que articularam interesses econômicos, políticas de povoamento e deslocamentos populacionais internos. A organização do espaço rural e urbano resultou de práticas produtivas específicas e de relações sociais construídas ao longo do tempo. A análise desse processo permite compreender a identidade local e sua inserção regional.

Considerando esse contexto, qual característica define corretamente a colonização de Ipumirim?

- (A) Formação urbana inicial vinculada à indústria pesada e ao setor portuário.
- (B) Predominância da pequena propriedade rural com base no trabalho familiar e integração comunitária.
- (C) Implantação de grandes propriedades monocultoras controladas por capitais estrangeiros.
- (D) Colonização conduzida exclusivamente por iniciativas estatais sem agentes privados.
- (E) Ocupação orientada prioritariamente por atividades mineradoras de grande escala.

Informática

Questão 16

Servidores de um órgão público utilizam o Microsoft Excel para organizar dados financeiros e o Microsoft Outlook para comunicação institucional e gerenciamento de compromissos. O uso adequado dessas ferramentas contribui para a confiabilidade das informações e para a eficiência do trabalho diário. Com base em conhecimentos de usuário do Microsoft Excel e do Microsoft Outlook, analise as afirmativas a seguir:

I.No Excel, o uso de referências absolutas pode ser necessário quando se deseja manter fixo o endereço de uma célula ao copiar uma fórmula para outras posições da planilha.

II.A criação de filtros no Excel permite ocultar temporariamente dados que não atendem a determinados critérios, sem alterar ou excluir as informações originais.

III.No Outlook, é possível configurar regras para mover automaticamente mensagens recebidas para pastas específicas, conforme condições previamente definidas.

IV.O Excel permite a criação de gráficos a partir de intervalos de dados, mas exige que todas as células da seleção contenham exclusivamente valores numéricos.

V.O Outlook possibilita o agendamento de compromissos e reuniões, incluindo convites a outros participantes, com envio automático de notificações por e-mail.

Assinale a alternativa correta:

- (A) As afirmativas I, II, III, IV e V são verdadeiras.
- (B) Apenas as afirmativas II, III, IV e V são verdadeiras.
- (C) Apenas as afirmativas III, IV e V são verdadeiras.
- (D) Apenas as afirmativas II, III, IV são verdadeiras.
- (E) Apenas as afirmativas I, II, III e V são verdadeiras.

Questão 17

Um setor administrativo elabora relatórios técnicos, memorandos e documentos normativos, o Microsoft Word é utilizado para garantir padronização, revisão colaborativa e correta formatação dos textos. Com base em conhecimentos de usuário do Microsoft Word, analise as assertivas a seguir e assinale V (verdadeira) ou F (falsa):

(__)O uso de estilos permite aplicar formatação padronizada ao texto e também viabiliza a geração automática de sumários, desde que os títulos estejam corretamente estruturados.

(__)A ferramenta Controle de Alterações registra inserções, exclusões e comentários, porém sua ativação não impede que outro usuário desative o recurso e edite o documento sem rastreamento.

(__)A inserção de uma quebra de seção é necessária quando se deseja alterar a orientação da página ou o número de colunas apenas em parte do documento.

(__)O recurso Localizar e Substituir pode ser utilizado apenas para textos simples, não sendo aplicável a caracteres especiais, marcas de parágrafo ou padrões de formatação.

(__)O Word permite a proteção de documentos para restringir tipos específicos de edição, como alterações de conteúdo ou formatação, sem impedir necessariamente a leitura do arquivo.

(__)A criação de tabelas no Word restringe-se à inserção manual de linhas e colunas, não sendo possível converter texto previamente digitado em formato tabular.

Assinale a alternativa que apresenta a sequência correta de V (verdadeiro) e F (falso), de cima para baixo:

- (A) V, F, V, F, V, F.
- (B) V, F, F, V, V, F.
- (C) F, F, V, V, V, F.
- (D) F, V, V, F, F, V.
- (E) V, V, V, F, V, F.

Questão 18

Durante a rotina administrativa de uma instituição de ensino, diferentes equipamentos são utilizados para a produção, digitalização e reprodução de documentos pedagógicos e administrativos. Um assistente da

coordenação precisa compreender o funcionamento básico desses dispositivos para utilizá-los de forma adequada e evitar falhas operacionais. Considerando noções de funcionamento de computadores, impressoras e scanners, analise as afirmativas a seguir:

I.O computador processa dados por meio da CPU, sendo a memória RAM responsável pelo armazenamento temporário das informações enquanto os programas estão em execução.

II.Impressoras a laser utilizam cartuchos de tinta líquida, enquanto impressoras jato de tinta empregam toner em pó, o que explica a diferença de custo entre esses equipamentos.

III.O scanner transforma documentos físicos em arquivos digitais, utilizando sensores ópticos para capturar a imagem e convertê-la em dados que podem ser armazenados no computador.

IV.A ausência de um driver adequado pode impedir que o sistema operacional reconheça corretamente uma impressora ou scanner, mesmo que o equipamento esteja fisicamente conectado.

V.Após a digitalização de um documento, o scanner armazena permanentemente o arquivo em sua memória interna, dispensando o uso de computador ou outro dispositivo.

Assinale a alternativa correta:

- (A) Apenas as afirmativas II, III, IV e V são verdadeiras.
- (B) Apenas as afirmativas III, IV e V são verdadeiras.
- (C) As afirmativas I, II, III, IV e V são verdadeiras.
- (D) Apenas as afirmativas I, II e V são verdadeiras.
- (E) Apenas as afirmativas I, III e IV são verdadeiras.

Questão 19

Em uma universidade, docentes e pesquisadores utilizam intensamente a Internet para comunicação institucional, acesso a bases científicas e uso de serviços em nuvem. Durante a implantação de novas políticas de segurança da informação, foi solicitado que os usuários compreendam melhor o funcionamento do correio eletrônico, dos protocolos de rede e das ferramentas de navegação, a fim de reduzir riscos operacionais e melhorar a eficiência no uso dos recursos digitais. Considerando noções de Internet, correio eletrônico e ferramentas de navegação, assinale a alternativa correta:

- (A) Motores de busca e navegadores de Internet desempenham a mesma função, pois ambos são responsáveis por localizar conteúdos e interpretar páginas web.
- (B) O uso do modo de navegação anônima impede que provedores de Internet, servidores web e administradores de rede registrem informações sobre o tráfego gerado pelo usuário.

- (C) O protocolo SMTP é utilizado exclusivamente para o recebimento de mensagens eletrônicas, enquanto o POP3 e o IMAP têm a função de enviar e-mails do cliente para o servidor.
- (D) O armazenamento de mensagens em servidores IMAP impossibilita o acesso ao correio eletrônico em múltiplos dispositivos, diferentemente do POP3, que sincroniza automaticamente as mensagens entre cliente e servidor.
- (E) O protocolo HTTPS utiliza criptografia para proteger a comunicação entre navegador e servidor, garantindo confidencialidade dos dados transmitidos, ainda que não impeça a identificação do domínio acessado.

Questão 20

Durante a preparação de uma apresentação institucional, um analista precisa garantir que os logotipos permaneçam nítidos mesmo quando ampliados ou projetados em telas de diferentes resoluções. Além disso, ele deseja que determinados elementos só apareçam mediante ação direta do apresentador, sem alterar a sequência já configurada das demais animações do slide. Considerando funcionalidades disponíveis nas versões do Microsoft PowerPoint que oferecem suporte a gráficos vetoriais (como PowerPoint 2016, PowerPoint 2019 e Microsoft 365), qual procedimento atende simultaneamente às duas necessidades?

- (A) Exportar o slide como vídeo em alta definição e reinseri-lo, aplicando a animação "Esmaecer" com atraso programado mesmo que isso elimine toda interação individual dos elementos originais.
- (B) Inserir os logotipos em formato vetorial (como SVG) e aplicar efeito de Entrada configurado para "Iniciar ao clicar", definindo no Painel de Animação que o efeito deve ser acionado por clique individual, sem encadeamento com "Com Anterior" ou "Após Anterior".
- (C) Utilizar imagens PNG em alta resolução fixa e padronizada e configurar a animação "Aparecer" para iniciar automaticamente após o elemento anterior.
- (D) Converter os logotipos para JPEG e aplicar a animação "Crescer/Diminuir", iniciando junto com o elemento anterior.
- (E) Ativar o modo de alta fidelidade de cores e aplicar a animação "Trajetória personalizada", configurada para início automático em todos os slides exibidos.

Conhecimentos Específicos

Questão 21

Para efetivar o direito da pessoa com deficiência, transtornos do desenvolvimento e altas habilidades/superdotação, faz-se necessária a definição, formulação e implementação de políticas públicas educacionais. Nesse contexto, o EducaCenso coleta

informações sobre a condição física, sensorial e intelectual de estudantes e professores, fundamentado em marcos legais nacionais e internacionais. Assinale a alternativa que identifica corretamente a instituição responsável pela realização do Censo Escolar da Educação Básica (EducaCenso).

- (A) Fundo Nacional de Desenvolvimento da Educação (FNDE).
- (B) Secretaria de Educação Continuada, Alfabetização, Diversidade e Inclusão (SECADI).
- (C) Conselho Nacional de Educação (CNE).
- (D) Instituto Nacional de Estudos e Pesquisas Educacionais Anísio Teixeira (INEP).
- (E) Ministério da Educação (MEC).

Questão 22

Nos termos do art. 59 da Lei nº 9.394/1996 (Lei de Diretrizes e Bases da Educação Nacional), os sistemas de ensino devem assegurar aos educandos com deficiência, transtornos globais do desenvolvimento e altas habilidades ou superdotação determinadas garantias específicas. Assinale a alternativa INCORRETA.

- (A) Atendimento educacional especializado realizado prioritariamente em classes ou escolas especiais.
- (B) Terminalidade específica para aqueles que não puderem atingir o nível exigido para a conclusão do ensino fundamental, em virtude de suas deficiências.
- (C) Professores com especialização adequada em nível médio ou superior para atendimento especializado.
- (D) Aceleração para concluir, em menor tempo, o programa escolar para os superdotados.
- (E) Currículos, métodos, técnicas, recursos educativos e organização específicos para atender às suas necessidades.

Questão 23

Conforme a legislação pertinente ao presente certame, especialmente o Estatuto da Criança e do Adolescente (Lei nº 8.069/1990), o direito à educação compreende, entre outras garantias:

"III – atendimento educacional especializado aos portadores de deficiência, (X)."

Assinale a alternativa que substitui corretamente o (X) do texto, de acordo com o texto legal.

- (A) garantindo acesso prioritário aos níveis mais elevados do ensino
- (B) com oferta obrigatória em regime exclusivamente especializado
- (C) como direito público subjetivo, assegurada a gratuidade universal
- (D) preferencialmente na rede regular de ensino
- (E) mediante progressiva ampliação da obrigatoriedade escolar

Questão 24

O Decreto nº 6.949/2009 promulga a Convenção Internacional sobre os Direitos das Pessoas com Deficiência e seu Protocolo Facultativo. Nos Artigos 6º e 7º da Convenção, são asseguradas proteções específicas a determinados grupos de pessoas com deficiência. Assinale a alternativa que identifica corretamente esses grupos:

- (A) Crianças e adolescentes.
- (B) Idosos e órfãos.
- (C) Órfãos e adolescentes.
- (D) Mulheres e idosos.
- (E) Mulheres e crianças.

Questão 25

A Nota Técnica nº 24/2013/MEC/SECADI/DPEE orienta os sistemas de ensino quanto à implementação da Lei nº 12.764/2012, assegurando práticas pedagógicas inclusivas para estudantes com Transtorno do Espectro Autista (TEA), em consonância com a Política Nacional de Educação Especial na Perspectiva da Educação Inclusiva (2008). Dessa forma, analise os itens a seguir:

I.A formação inicial e continuada dos profissionais da educação deve priorizar práticas que superem o foco nas estereotípias do estudante com TEA, promovendo mediação pedagógica, flexibilização avaliativa e organização compartilhada das atividades escolares.

II.A organização pedagógica pode prever horários reduzidos, atividades em espaços separados e alimentação em momentos diferenciados como estratégia permanente para favorecer o desenvolvimento do estudante com TEA.

A partir da análise dos itens, é possível afirmar que:

- (A) Os itens I e II são falsos.
- (B) Os itens I e II são verdadeiros, mas o II não é uma explicação correta do I.
- (C) Os itens I e II são verdadeiros e o II é uma explicação correta do I.
- (D) O item I é falso e o II é verdadeiro.
- (E) O item I é verdadeiro e o II é falso.

Questão 26

A Nota Técnica nº 19/2010/MEC/SEESP/GAB orienta que o Projeto Político-Pedagógico da escola deve organizar os serviços de apoio no ensino regular com base na concepção atual de deficiência, afastando a ideia de doença, invalidez ou incapacidade permanente. Nessa perspectiva, reconhece-se a necessidade de adoção de medidas específicas para garantir igualdade de oportunidades e participação dos estudantes público-alvo da educação especial no ambiente escolar comum. Essa concepção fundamenta-se no princípio da:

- (A) Determinismo preferencial.
- (B) Reforço diferencial.

- (C) Diferenciação positiva.
- (D) Integração compensatória.
- (E) Empatia em conjunto.

Questão 27

A Tecnologia Assistiva compreende recursos, serviços e estratégias que favorecem a funcionalidade e a participação de estudantes com deficiência no contexto educacional. No campo da comunicação alternativa e aumentativa, assinale a alternativa CORRETA.

- (A) A Tecnologia Assistiva corresponde a adaptações físicas no ambiente escolar, como rampas e corrimãos, aplicando-se secundariamente à comunicação.
- (B) A comunicação alternativa caracteriza-se como metodologia pedagógica voltada à adaptação curricular para estudantes com dificuldades de aprendizagem.
- (C) A comunicação alternativa é indicada quando o estudante apresenta deficiência auditiva, como recurso de apoio à aquisição da língua oral.
- (D) Os recursos como pranchas de símbolos, softwares e vocalizadores configuram Tecnologia Assistiva destinada à ampliação das possibilidades comunicativas.
- (E) Os recursos de Tecnologia Assistiva voltados à comunicação são definidos e implementados pela equipe médica externa à escola.

Questão 28

Uma escola da rede pública recebeu um estudante público-alvo da Educação Especial e, ao organizar o Atendimento Educacional Especializado (AEE), registrou no Projeto Político-Pedagógico (PPP) informações relativas à matrícula no AEE, ao cronograma de atendimento e aos profissionais envolvidos no apoio. O professor da sala de recursos multifuncionais elaborou o Plano de AEE com base em estudo de caso pedagógico, mesmo na ausência de laudo médico. Com base na Nota Técnica nº 04/2014/MEC/SECADI/DPEE, analise os itens a seguir:

I.O detalhamento da matrícula no AEE, do cronograma de atendimento e da atuação de profissionais de apoio deve constar no PPP da escola, cabendo ao professor do AEE organizar o tipo e o número de atendimentos na sala de recursos multifuncionais.

II.A elaboração do estudo de caso e do Plano de AEE não está condicionada à apresentação de laudo médico, por se tratar de documento de natureza pedagógica.

Assinale a alternativa CORRETA.

- (A) Apenas o item I está correto.
- (B) Ambos os itens estão incorretos.
- (C) Ambos os itens estão corretos, mas o item II não justifica o item I.

(D) Ambos os itens estão corretos, e o item II justifica o item I.

(E) Apenas o item II está correto.

Questão 29

De acordo com o Art. 9º da Lei nº 13.146/2015 (Lei Brasileira de Inclusão da Pessoa com Deficiência), a pessoa com deficiência tem direito a atendimento prioritário, especialmente com a finalidade de assegurar condições adequadas de acesso e inclusão nos serviços públicos e privados. Analise os itens a seguir:

I.Acesso a informações e disponibilização de recursos de comunicação acessíveis.

II.Atendimento em todas as instituições e serviços de atendimento ao público.

III.Recebimento de restituição de imposto de renda.

É CORRETO o que se afirma em:

- (A) I, II e III.
- (B) I e II, apenas.
- (C) II e III, apenas.
- (D) I e III, apenas.
- (E) I, apenas.

Questão 30

De acordo com a Política Nacional de Educação Especial na Perspectiva da Educação Inclusiva, a escola historicamente se caracterizou por uma concepção de escolarização como privilégio de determinados grupos, legitimando práticas excludentes e reprodutoras da ordem social. Ao abordar o processo de democratização da escola e seus desdobramentos na atualidade, analise os itens a seguir e assinale V (Verdadeiro) ou F (Falso):

(__)A partir do processo de democratização da escola, evidencia-se o paradoxo inclusão/exclusão, quando os sistemas de ensino ampliam o acesso, mas mantêm práticas que excluem indivíduos e grupos considerados fora dos padrões homogeneizados da instituição escolar.

(__)A exclusão manifesta-se sob diferentes formas nos processos de segregação e integração, os quais pressupõem mecanismos de seleção e acabam por naturalizar o fracasso escolar.

(__)As escolas regulares, na perspectiva inclusiva, já superaram integralmente práticas de segregação e diferenciação em razão das deficiências, assegurando plenamente a valorização individual de todos os estudantes.

Assinale a alternativa CORRETA de cima para baixo.

- (A) V, V, V.
- (B) V, V, F.
- (C) V, F, V.
- (D) F, F, V.
- (E) F, V, V.

Questão 31

A Nota Técnica nº 04/2014/MEC/SECADI/DPEE orienta quanto aos documentos comprobatórios relativos aos estudantes público-alvo da Educação Especial no âmbito do Censo Escolar e do Atendimento Educacional Especializado (AEE). Com base nessa orientação, assinale a alternativa CORRETA.

- (A) A apresentação de diagnóstico clínico é exigência legal para o registro do estudante no Censo Escolar.
- (B) O Plano de AEE formaliza o atendimento educacional especializado, não sendo obrigatório o laudo médico, que pode ser anexado quando necessário.
- (C) O AEE caracteriza-se como serviço clínico especializado, exigindo documentação médica para sua execução.
- (D) A ausência de laudo médico impede o reconhecimento da matrícula do estudante como público-alvo da Educação Especial.
- (E) O laudo médico é documento obrigatório para a matrícula do estudante público-alvo da Educação Especial e condição indispensável para a realização do AEE.

Questão 32

Considerando a legislação sobre o direito à educação aplicável ao presente certame, especialmente a Lei nº 9.394/1996 (Lei de Diretrizes e Bases da Educação Nacional – LDB), analise os itens a seguir:

I. Competitividade individual.

II. Solidariedade humana.

III. Liberdade.

São princípios que devem inspirar a educação nacional:

- (A) I e II, apenas.
- (B) II e III, apenas.
- (C) I e III, apenas.
- (D) III, apenas.
- (E) I, II e III.

Questão 33

O Decreto nº 6.949/2009 promulga a Convenção Internacional sobre os Direitos das Pessoas com Deficiência e seu Protocolo Facultativo, assinados em Nova York, em 30 de março de 2007. Segundo o Decreto, para os propósitos da presente Convenção são denominados alguns conceitos, dentre eles o de Línguas. Julgue o abrangimento das Línguas conforme essa legislação:

I. Outras formas de comunicação não-falada.

II. Línguas faladas.

III. Artefatos culturais.

IV. Língua de sinais.

É CORRETO o que se afirma em:

- (A) I, III e IV, apenas.
- (B) II, III e IV, apenas.
- (C) I, II, III e IV.
- (D) I, II e IV, apenas.
- (E) I, II e III, apenas.

Questão 34

A Declaração de Salamanca (1994) estabelece princípios, diretrizes políticas e estratégias de ação voltadas à garantia do direito à educação para pessoas com necessidades educacionais especiais, orientando medidas nos âmbitos regional, nacional e internacional.

Com base nesse documento, julgue os itens a seguir:

I. Recomenda a adoção do princípio da educação inclusiva como fundamento legal ou político, assegurando a matrícula de todas as crianças em escolas regulares, salvo em situações excepcionais devidamente justificadas.

II. Incentiva o desenvolvimento de projetos-piloto e o intercâmbio de experiências entre países que apresentem avanços na escolarização inclusiva.

III. Defende a implementação de mecanismos participativos e descentralizados para o planejamento, monitoramento e avaliação das políticas voltadas às pessoas com necessidades educacionais especiais.

É CORRETO o que se afirma em:

- (A) III, apenas.
- (B) II e III, apenas.
- (C) I e III, apenas.
- (D) I, II e III.
- (E) I e II, apenas.

Questão 35

Nos termos da Convenção Interamericana para a Eliminação de Todas as Formas de Discriminação contra as Pessoas Portadoras de Deficiência, promulgada pelo Decreto nº 3.956/2001, constitui discriminação contra a pessoa com deficiência, EXCETO:

- (A) A exclusão de pessoa com deficiência de oportunidades profissionais com fundamento exclusivo em sua condição.
- (B) Toda diferenciação, exclusão ou restrição baseada em deficiência que impeça ou anule o reconhecimento ou exercício de direitos humanos e liberdades fundamentais.
- (C) A negativa de reconhecimento de direitos civis baseada na percepção de deficiência presente ou passada.
- (D) A diferenciação ou preferência estatal para promover integração ou desenvolvimento da pessoa com deficiência, sem limitar a igualdade ou impor aceitação obrigatória.

- (E) A restrição ao acesso a serviços em razão da deficiência que comprometa o exercício de direitos fundamentais.

Questão 36

Nos termos da Convenção Interamericana para a Eliminação de Todas as Formas de Discriminação contra as Pessoas Portadoras de Deficiência, promulgada pelo Decreto nº 3.956/2001, julgue os itens a seguir como Verdadeiros (V) ou Falsos (F):

() Os Estados Partes promoverão obrigatoriamente a participação de representantes de organizações de pessoas com deficiência na elaboração, execução e avaliação de medidas para aplicar a Convenção.

() Os Estados Partes criarão canais de comunicação eficazes para difundir, entre organizações públicas e privadas, os avanços normativos e jurídicos destinados à eliminação da discriminação.

() Os Estados Partes comprometem-se a apresentar relatório ao Secretário-Geral da Organização dos Estados Americanos na primeira reunião e, posteriormente, a cada quatro anos.

Assinale a alternativa com a sequência CORRETA de cima para baixo.

- (A) F, V, F.
- (B) V, V, V.
- (C) F, V, V.
- (D) V, V, F.
- (E) V, F, V.

Questão 37

A Nota Técnica nº 19/2010/MEC/SEESP/GAB trata da atuação dos profissionais de apoio aos alunos público-alvo da Educação Especial matriculados em classes comuns da rede pública de ensino. Sobre o tema, assinale a alternativa CORRETA.

- (A) As funções de tradutor e intérprete de Libras e de guia-intérprete possuem regulamentação própria, devendo sua atuação ocorrer articulada à educação especial e ao ensino comum.
- (B) Nos casos em que o estudante necessite de acompanhante, cabe exclusivamente aos pais avaliar e definir a necessidade desse profissional junto à escola.
- (C) Profissionais de apoio que atuam na escola, como auxiliares da educação infantil, não participam da colaboração no atendimento às necessidades educacionais específicas.
- (D) Compete ao profissional de apoio desenvolver atividades pedagógicas diferenciadas ao aluno da educação especial, responsabilizando-se diretamente por seu processo de ensino-aprendizagem.

- (E) O profissional de apoio deve atuar de forma autônoma, sem articulação com os professores da sala comum ou da sala de recursos multifuncionais.

Questão 38

Leia o dispositivo a seguir:

"Ninguém será mantido em escravidão ou servidão, a escravidão e o tráfico de escravos serão proibidos em todas as suas formas."

O trecho acima corresponde a dispositivo previsto na (o):

- (A) Declaração Universal dos Direitos Humanos.
- (B) Pacto Internacional sobre Direitos Econômicos, Sociais e Culturais.
- (C) Declaração Mundial sobre Educação para Todos.
- (D) Declaração de Salamanca sobre Princípios, Políticas e Práticas na Área das Necessidades Educativas Especiais.
- (E) Convenção Internacional sobre os Direitos das Pessoas com Deficiência.

Questão 39

A Lei nº 13.146/2015 (Estatuto da Pessoa com Deficiência) estabelece que a acessibilidade deve ser garantida mediante a eliminação de barreiras que dificultem ou impeçam a locomoção e a participação das pessoas com deficiência nas atividades escolares e sociais. Dentre as opções abaixo, assinale a alternativa que corresponde a barreiras relacionadas aos espaços públicos, conforme a referida lei.

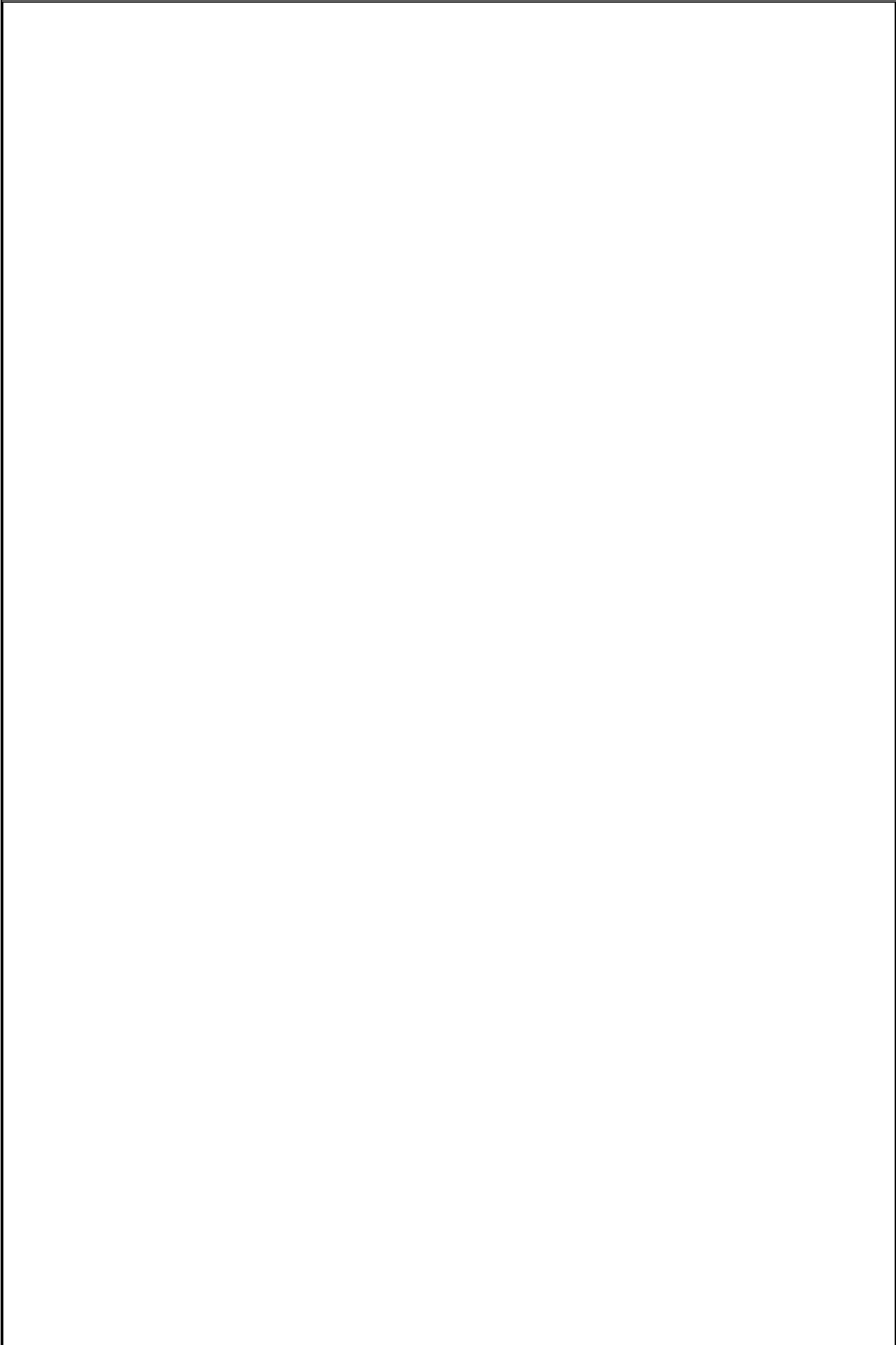
- (A) Barreiras na informação.
- (B) Barreiras urbanísticas.
- (C) Barreiras tecnológicas.
- (D) Barreiras atitudinais.
- (E) Barreiras nas comunicações.

Questão 40

A Conferência Mundial sobre Necessidades Educativas Especiais (UNESCO, 1994), ao fundamentar a Declaração de Salamanca, problematiza as práticas escolares excludentes e afirma que as escolas comuns ocupam papel estratégico na transformação dos sistemas educacionais. Segundo a Política Nacional de Educação Especial na Perspectiva da Educação Inclusiva, as escolas comuns constituem:

- (A) Instâncias responsáveis por selecionar estudantes conforme seu ritmo de aprendizagem, assegurando atendimento diferenciado aos que não acompanham o currículo regular.
- (B) Núcleos estruturantes de sistemas educacionais inclusivos, capazes de reorganizar culturas, políticas e práticas para enfrentar e reduzir as atitudes discriminatórias.

- (C) Espaços de socialização ampla, cuja função principal é garantir convivência, ainda que os processos de aprendizagem ocorram prioritariamente em serviços paralelos.
- (D) Ambientes pedagógicos que operam mediante adaptação individual pontual, sem necessidade de revisão das práticas institucionais.
- (E) Modalidades complementares à Educação Especial, cuja atuação se restringe à matrícula formal dos estudantes público-alvo.



RASCUNHO

1		6		11		16		21		26		31		36	
2		7		12		17		22		27		32		37	
3		8		13		18		23		28		33		38	
4		9		14		19		24		29		34		39	
5		10		15		20		25		30		35		40	



BOA PROVA!