



T0567049N

ESTADO DE SANTA CATARINA
SECRETARIA DE ESTADO DA SAÚDE
EDITAL DE CONCURSO PÚBLICO Nº 001/2025

MÉDICO NEUROCIURGIÃO

NOME

INSCRIÇÃO

Nível
SUPERIOR

Turno
TARDE

Material recebido

- ✓ Prezado(a) candidato(a), além deste Caderno de Questões com **sessenta questões objetivas**, você receberá a Folha de Respostas. Verifique se seu nome, o número do seu documento e o número de sua inscrição estão corretos.
- ✓ Confira seu Caderno de Questões quanto a falhas de impressão e de numeração e se o cargo/especialidade corresponde àquele para o qual você se inscreveu.

Material a ser devolvido

- ✓ O único documento válido para a avaliação é a Folha de Respostas, a qual deve ser devolvida ao fiscal devidamente assinada no local destinado a esse fim.
- ✓ Na Folha de Respostas, os alvéolos devem ser preenchidos da seguinte maneira: ●
- ✓ Para todo e qualquer preenchimento, só é permitido o uso de caneta esferográfica transparente de tinta azul ou preta.

Duração da prova e permanência na sala

- ✓ O prazo de realização da prova é de 04 (quatro) horas, incluindo a marcação da Folha de Respostas.
- ✓ Após 60 (sessenta) minutos do início da prova, você estará liberado(a) para utilizar o sanitário ou deixar definitivamente o local de aplicação, entretanto **NÃO** poderá se retirar da sala com qualquer tipo de anotação e/ou com o Caderno de Questões, o qual poderá ser levado somente ao término do prazo de realização da prova estabelecido em Edital.
- ✓ Os(As) três últimos(as) candidatos(as) só poderão se retirar da sala juntos(as), após assinatura do Termo de Fechamento do envelope de retorno.

Divulgação

- ✓ O Caderno de Questões e o Gabarito preliminar estarão disponíveis no site do **Instituto AOC**P, no endereço eletrônico www.institutoaocp.org.br, conforme previsto em Edital.

***O não cumprimento a qualquer uma das determinações constantes em Edital, neste Caderno e na Folha de Respostas incorrerá em sua eliminação.**



instituto aocp



Língua Portuguesa

Países do Brics se unem para eliminar doenças ligadas à pobreza e à desigualdade

A iniciativa mira causas sociais e busca esforços coletivos para superar doenças negligenciadas pelos países do Norte

Os países do Brics lançaram uma parceria com o objetivo de eliminar as chamadas Doenças Socialmente Determinadas (DSDs), enfermidades cuja ocorrência e gravidade estão diretamente ligadas à pobreza e à desigualdade. A iniciativa busca fortalecer a cooperação entre as nações, mobilizar recursos e avançar esforços coletivos para eliminação integrada dessas doenças.

Quem explica é Gonzalo Vecina Neto, professor da Faculdade de Saúde Pública da USP e ex-presidente da Anvisa: “É importante entender que existe um conjunto de doenças infectocontagiosas que incidem principalmente sobre populações pobres. Os determinantes sociais são o que faz acontecer essa carga de doenças.” Entre as doenças priorizadas pela ação da parceria estão tuberculose, hanseníase, dengue e malária — todas com alta prevalência no Sul Global. O professor aponta que a tuberculose “está sempre presente na nossa população da periferia das grandes cidades e nos fundões da nossa sociedade”. A hanseníase, “infelizmente uma doença milenar”, também persiste em números elevados.

Além do reforço aos sistemas de saúde, Vecina comenta o contexto estrutural que agrava essas doenças: “Como são doenças determinadas socialmente, têm pobreza e a estrutura pública de vida no meio do caminho. Saúde não resolve esse tipo de problema. Precisa de uma ação intersetorial, precisa de educação, de habitação, e de condições sociais melhores”. Nesse sentido, ele reforça a urgência de avançar na pesquisa científica para essas doenças, historicamente negligenciadas pela indústria farmacêutica dos países do Norte. “O Norte rico não quer saber de fazer pesquisa para nós. Então nós temos que fazer pesquisa para as nossas doenças e ter soluções melhores.”

A parceria assinada pelo Brics também aponta para a construção de uma agenda comum nos fóruns internacionais, ampliação de financiamento via bancos de desenvolvimento e uso de tecnologias como inteligência artificial, vigilância epidemiológica digital e plataformas interoperáveis. Para Vecina, no entanto, a resposta mais eficaz não virá apenas de laboratórios ou políticas setoriais. “O remédio mais importante de todos implica mais igualdade entre os seres humanos que vivem neste mundo.”

Adaptado de: <https://jornal.usp.br/radio-usp/paises-do-brics-se-unem-para-eliminar-doencas-ligadas-a-pobreza-e-a-desigualdade/>. Acesso em: 29 out. 2025.

1

Assinale a alternativa correta no que diz respeito à compreensão do texto apresentado.

- (A) O texto afirma que os países do Brics se uniram com o objetivo único de erradicar um conjunto de doenças endêmicas no Brasil.
- (B) O professor citado no texto defende que há um grupo de doenças contagiosas causadas, principalmente, pelas populações mais pobres.
- (C) Os esforços necessários para combater doenças causadas não somente por agentes biológicos como também sociais devem advir de diferentes setores.
- (D) Países do Norte global apresentam iniciativas importantes para a evolução das pesquisas de saúde no Brasil.
- (E) O uso de inteligência artificial não será permitido para o combate de doenças, por se tratar de prática antiética.

2

Em “A iniciativa busca fortalecer a cooperação entre as nações, mobilizar recursos e avançar esforços coletivos para eliminação integrada dessas doenças.”, os termos destacados podem, mantendo o mesmo sentido, ser substituídos pelos seguintes termos, EXCETO

- (A) colaboração / esforços conjuntos.
- (B) contribuição / trabalhos em equipe.
- (C) ajuda / união de forças.
- (D) coadjuvação / contribuições de grupo.
- (E) imitação / abstenções de ação.

3

De acordo com o texto, informe se é verdadeiro (V) ou falso (F) o que se afirma a seguir e assinale a alternativa com a sequência correta.

- () As palavras “também” e “virá” são acentuadas em virtude da mesma regra: todas as proparoxítonas são acentuadas.
- () No trecho “Além do reforço aos sistemas de saúde, Vecina comenta o contexto estrutural que agrava essas doenças [...]”, o termo destacado tem valor semântico de adição.
- () Em “Para Vecina, no entanto, a resposta mais eficaz não virá apenas de laboratórios ou políticas setoriais.”, o termo destacado tem valor semântico de conclusão.
- (A) F – V – F.
(B) V – V – F.
(C) V – F – F.
(D) F – F – V.
(E) F – V – V.

4

Considerando o trecho: “Como são doenças determinadas socialmente, têm pobreza e a estrutura pública de vida no meio do caminho.”, é correto afirmar que a expressão em destaque pode ser substituída, mantendo o mesmo sentido, pela expressão

- (A) “Do jeito que”, pois ambas indicam modo.
(B) “Conforme”, pois ambas indicam contradição.
(C) “Quanto”, pois ambas indicam intensidade.
(D) “Uma vez que”, pois ambas indicam causa.
(E) “Desde que”, pois ambas indicam proporção.

5

Considere o excerto “O remédio mais importante de todos implica mais igualdade entre os seres humanos que vivem neste mundo.” e assinale a alternativa correta.

- (A) A citação foi empregada no texto com o objetivo de apresentar a versão dos fatos sob o ponto de vista específico do jornalista que o escreveu.
- (B) A citação foi empregada para atribuir uma conclusão ao texto, fundamentando-se no argumento do professor.
- (C) A citação foi empregada como argumento de autoridade que justifica a parceria assinada pelo Brics.
- (D) A citação destacada apresenta um problema de ambiguidade, que teria sido facilmente resolvido caso a segunda ocorrência do termo “mais” fosse substituída por um sinônimo.
- (E) A citação empregada caracteriza-se pelo uso de discurso indireto e tem por objetivo contrapor o argumento do jornalista.

Raciocínio Lógico

6

Se x e y são soluções do sistema de equações do primeiro grau

$$\begin{cases} 2x - 5y = 12 \\ x + 2y = 15 \end{cases}$$

é correto afirmar que o resultado de $\frac{x+8y}{x-y}$ é igual a

- (A) - 3.
- (B) - 1.
- (C) 3.
- (D) 6.
- (E) 9.

7

Um médico prescreveu a um paciente o uso de dois medicamentos, identificados como A e B, ambos administrados por via oral. O medicamento A deve ser ingerido a cada 4 horas, enquanto o medicamento B deve ser tomado a cada 6 horas. Se o paciente ingerir ambos os medicamentos simultaneamente em determinado horário, após quanto tempo ele voltará a tomar os dois medicamentos ao mesmo tempo?

- (A) 12 horas.
- (B) 14 horas.
- (C) 15 horas.
- (D) 18 horas.
- (E) 21 horas.

8

Uma assistente social realizou um estudo sobre o perfil econômico de 40 famílias de determinado bairro, selecionadas aleatoriamente. O interesse principal dessa assistente era classificar o nível salarial de cada família em A ou B, em que A indica que a família possui uma renda superior a R\$ 3.500 e B indica que a família possui uma renda inferior ou igual a R\$ 3.500. Também, ela objetivava categorizar a quantidade de membros de cada família em C ou D, em que C indica que a família é composta de 6 ou mais pessoas e D indica que a família é composta de, no máximo, 5 pessoas. Não havendo outros níveis nem outras categorias a serem analisadas, ao final desse estudo, verificou-se que:

- 20% das famílias foram classificadas em nível A;
- 50% das famílias que foram classificadas em nível A também foram categorizadas com D;
- 40% das famílias foram categorizadas em C.

Se essa assistente pretende sortear aleatoriamente uma das famílias selecionadas para esse estudo, a probabilidade de que ela sorteie uma família do nível B e da categoria C é igual a

- (A) 0,05 (5%).
- (B) 0,12 (12%).
- (C) 0,18 (18%).
- (D) 0,30 (30%).
- (E) 0,45 (45%).

Informática

9

Durante a organização de links utilizados em pesquisas internas, um colaborador da SES/SC precisou acessar rapidamente o gerenciador de favoritos do navegador Google Chrome (em português, versão mais recente, quando utilizado no Windows) para criar novas pastas e reorganizar os sites salvos. Nesse contexto, qual é o atalho de teclado que deve ser utilizado pelo colaborador?

(Obs.: o caractere “+” foi utilizado apenas para interpretação).

- (A) Ctrl + Shift + g
- (B) Ctrl + Shift + j
- (C) Ctrl + Shift + m
- (D) Alt + Shift + i
- (E) Ctrl + Shift + o

10

No Windows 11 (em português), quando o Painel de Controle está configurado para exibir os itens por Categoria, suas configurações são organizadas em categorias e subcategorias que facilitam o acesso às opções do sistema. Dentro da categoria “Rede e Internet”, há uma subcategoria específica que permite alterar a home page utilizada pelos navegadores configurados no sistema. Em qual subcategoria da categoria “Rede e Internet” se encontra a opção “Alterar a home page”?

- (A) Opções da Internet.
- (B) Central de Rede e Compartilhamento.
- (C) Conexões de Rede.
- (D) Firewall do Windows Defender.
- (E) Gerenciador de Dispositivos de Rede.

Legislação

11

No mês de outubro de 2025, ocorreu um aumento atípico de notificações de intoxicação associadas ao consumo de bebidas alcoólicas adulteradas. Dessa forma, a formulação e a execução de políticas de informação e assistência toxicológica, bem como de logística de antídotos e medicamentos utilizados em intoxicações, fazem parte do campo de atuação do Sistema Único de Saúde (SUS), conforme determina a Lei nº

- (A) 8.080/1990.
- (B) 8.142/1990.
- (C) 8.090/1988.
- (D) 7.508/2011.
- (E) 7.638/1988.

12

Um servidor efetivo do quadro de pessoal da SES/SC foi colocado à disposição de uma fundação hospitalar vinculada à mesma Secretaria, para exercer cargo em comissão. Durante esse período, continuou recebendo sua remuneração pelo órgão de origem e desempenhou funções administrativas de direção e coordenação. Após dois anos nessa situação, solicitou que o tempo em que esteve à disposição fosse computado para fins de promoção por antiguidade, conforme a Lei nº 6.745/1985. Considerando esse caso e a lei descrita, assinale a alternativa correta.

- (A) O tempo de afastamento à disposição de outro órgão ou entidade, mesmo vinculada à mesma Secretaria, não pode ser contado para nenhum fim funcional, incluindo promoção e progressão.
- (B) A progressão por antiguidade será realizada a cada cinco anos, sem mudança de cargo, atendidas as condições de assiduidade, pontualidade, fiel cumprimento de atribuições, eficiência e disciplina, portanto a solicitação é indevida.
- (C) Será considerado para efeitos de concessão do benefício para fins de recebimento de remuneração ou proventos somente um terço do tempo exercido na função em comissão.
- (D) O servidor colocado à disposição de fundação hospitalar, mesmo vinculada à mesma Secretaria, tem o tempo de afastamento considerado como de efetivo exercício para todos os fins legais, inclusive para promoção por antiguidade.
- (E) A promoção por antiguidade só pode ocorrer quando o funcionário completar 1.095 (mil e noventa e cinco) dias de exercício no cargo em comissão.

13

Um servidor público, responsável pelo setor de compras de uma Secretaria Estadual de Saúde, direcionou um processo licitatório para beneficiar uma empresa de equipamentos hospitalares. Durante a investigação, constatou-se que a empresa recebeu valores acima dos praticados no mercado e que o servidor participou ativamente da montagem do edital para favorecer o contratado. Diante dessa situação, nos termos da Lei nº 8.429/1992, a conduta desse servidor caracteriza

- (A) falta funcional, punível com advertência e registro no dossiê.
- (B) infração disciplinar sem prejuízo ao erário, de natureza administrativa.
- (C) ato de improbidade administrativa, sujeito a sanções civis, políticas e administrativas.
- (D) irregularidade, restrita a sanções pelo Tribunal de Contas.
- (E) peculato, sujeito a sanções penais e multa.

14

Durante um congresso nacional sobre gestão hospitalar, uma empresa fornecedora de equipamentos hospitalares propôs-se a custear as despesas de transporte e hospedagem de dois servidores da SES/SC, convidados para apresentar experiências exitosas de gestão no evento. O convite foi feito formalmente, com registro público, e a participação dos servidores foi autorizada pela chefia imediata, pois o congresso se relacionava diretamente às atribuições institucionais. Os custos foram declarados à autoridade competente, sem contrapartida de favorecimento à empresa ou assinatura de contratos. De acordo com o Código de Conduta da SES/SC, essa situação pode ser caracterizada como um caso de

- (A) conflito de interesses, por envolver custeio de despesas por agente privado.
- (B) vantagem indevida, pois o custeio de despesas por empresa privada é expressamente proibido, ainda que haja interesse institucional.
- (C) patrocínio irregular, configurando infração ética e administrativa.
- (D) hospitalidade, pois se trata de oferta legítima de serviços ou custeio de despesas por agente privado, vinculada a interesse institucional.
- (E) brinde, oferecido como cortesia, sem configurar benefício pessoal relevante ou gerar obrigações ao destinatário.

15

De acordo com a Lei nº 8.142/1990, para que estados, municípios e o Distrito Federal recebam repasses do Fundo Nacional de Saúde, é necessário, além de outros requisitos previstos em lei,

- (A) formar consórcios de saúde para compra de insumos e a contratação de serviços de forma conjunta, resultando em menores custos.
- (B) Organizar, a cada dois anos, a reunião dos Conselhos de Saúde para avaliar a situação de saúde e propor diretrizes da política de saúde.
- (C) investir 60% dos recursos do Fundo no fomento de pesquisas e na incorporação de tecnologias ao SUS, como medicamentos e tratamentos.
- (D) definir percentuais mínimos de investimento da Receita Corrente Líquida (RCL) para os estados (15%) e municípios (12%).
- (E) ter Fundo de Saúde, manter um Conselho de Saúde com composição paritária, ter Plano de Saúde e apresentar relatórios de gestão.

Conhecimentos Específicos

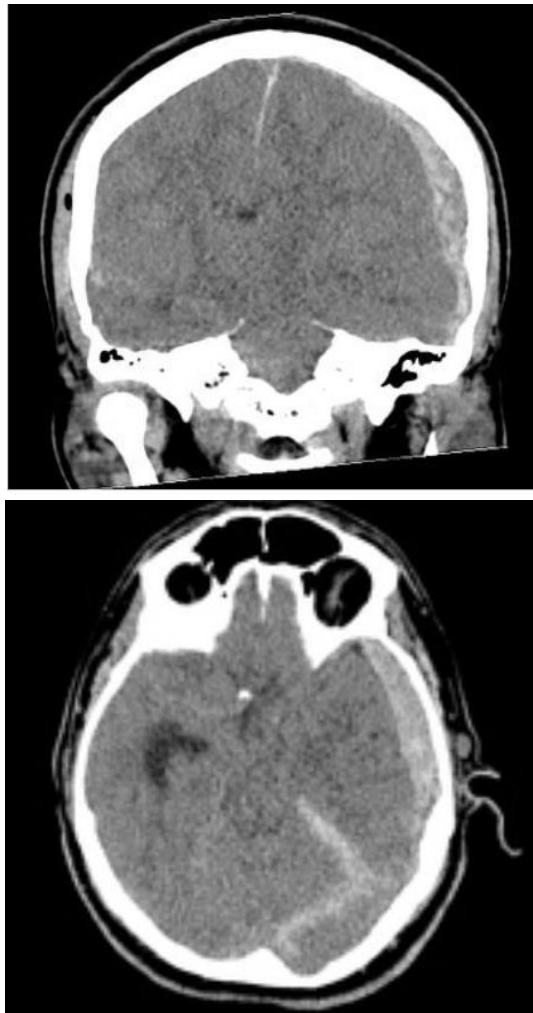
16

A oclusão de qual das seguintes artérias causa infarto talâmico paramediano bilateral?

- (A) Cerebral média.
- (B) Cerebral anterior.
- (C) Basilar.
- (D) Percheron.
- (E) Vertebral.

17

Paciente do sexo masculino, 23 anos, com quadro de traumatismo cranioencefálico após acidente automobilístico é levado para avaliação na emergência. Ao exame, apresentava Glasgow de 6. Foi realizada tomografia de crânio que mostrou o seguinte achado:



Quanto ao caso descrito e considerando o achado, é correto afirmar que

- (A) deve ser usada dexametasona.
- (B) não há sinais de hipertensão intracraniana pela imagem.
- (C) o paciente possui hemorragia intraventricular.
- (D) anisocoria não seria um achado esperado nessa situação.
- (E) tem indicação de monitorização invasiva da pressão intracraniana.

18

A melhor sequência da ressonância magnética para visualização de sangramentos é

- (A) FLAIR.
- (B) FIESTA.
- (C) T1.
- (D) SWI.
- (E) T2.

19

Paciente do sexo masculino, 32 anos, foi encaminhado pela endocrinologia devido a quadro clínico de acromegalia e exame de imagem mostrando tumor em hipófise de 1,5 cm. A dosagem hormonal mostra GH e IGF-1 elevados. Sobre esse caso, é correto afirmar que

- (A) o tratamento de escolha é com análogos da somatostatina, não necessitando de cirurgia.
- (B) radioterapia é necessária na maioria dos casos.
- (C) uma das metas pós-operatórias é normalizar o IGF-1.
- (D) possui alta taxa de recorrência.
- (E) a via transcraniana é preferível em tumores sem extensão intracraniana.

20

Qual dos itens a seguir faz parte do checklist da cirurgia segura?

- (A) Alergia conhecida.
- (B) História familiar de reação a agentes anestésicos.
- (C) Medicamentos de uso contínuo.
- (D) Cirurgias prévias.
- (E) História de uso de drogas ilícitas.

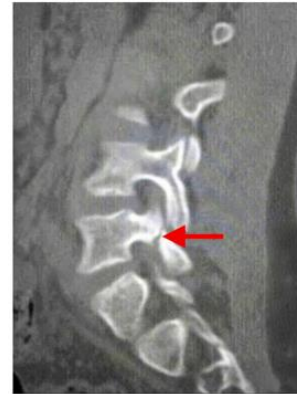
21

O esquema de antibióticos mais usado empiricamente para os casos de abscesso cerebral sem fatores de risco para germes específicos é

- (A) ampicilina e clindamicina.
- (B) meropenem e vancomicina.
- (C) metronidazol e ceftriaxona.
- (D) cefepime e ampicilina.
- (E) tetraciclina e linezolida.

22

Durante a copa do mundo de 2014, um jogador de futebol recebeu uma falta e, após o lance, não conseguiu retornar à partida em virtude de forte dor lombar. Foi, então, levado ao hospital, onde foi realizada a seguinte imagem:



Sobre o quadro, considerando a imagem, é correto afirmar que

- (A) esse tipo de fratura costuma ser instável.
- (B) esse tipo de fratura necessita de tratamento cirúrgico.
- (C) nesse tipo de fratura, a fisioterapia deve ser iniciada após 8 semanas.
- (D) para esse tipo de fratura, está contraindicado o uso de colete.
- (E) esse tipo de fratura pode estar associado a outros tipos de fratura.

23

Mutação em qual dos seguintes genes cursa com mais frequência com craniossinostose e sindactilia complexa?

- (A) FGFR3.
- (B) FGFR2.
- (C) MSX2.
- (D) FGFR1.
- (E) EFNB1.

24

Em determinado hospital, foi prescrita transfusão sanguínea para um paciente internado na ala cirúrgica, porém a bolsa de sangue era incompatível, o que gerou uma reação transfusional grave. Segundo a RDC ANVISA nº 36/2013, como seria classificada essa situação?

- (A) Evento adverso.
- (B) Near miss.
- (C) Risco.
- (D) Incidente sem dano.
- (E) Circunstância notificável.

25

Qual é o agente etiológico mais comum na meningite pós-craniotomia?

- (A) *S. pneumoniae*.
- (B) *E. coli*.
- (C) *Pseudomonas aeruginosa*.
- (D) *S. aureus*.
- (E) *N. meningitidis*.

26

Em paciente do sexo masculino, 40 anos, com quadro de crises convulsivas e cefaleia persistente, foi realizada ressonância de crânio que mostrou lesão vascular cortical-parietal esquerda. Após isso, foi feita arteriografia, a qual evidenciou Malformação Arteriovenosa (MAV) nutrida por ramos da artéria cerebral média, drenando para seio sagital superior, com nidus compacto medindo 2,5 cm. Com base na classificação de Spetzler-Martin, assinale a alternativa correta.

- (A) As MAVs são lesões neoplásicas adquiridas.
- (B) O maior preditor de hemorragia é a presença de hemorragia prévia.
- (C) A classificação de Spetzler-Martin não leva em consideração a localização da MAV.
- (D) A embolização isolada é o tratamento curativo de escolha na maioria dos casos.
- (E) O controle das crises convulsivas é raro após o tratamento cirúrgico.

27

Qual dos reflexos a seguir NÃO costuma ser avaliado nos casos de suspeita de morte encefálica?

- (A) Reflexo fotomotor.
- (B) Reflexo de tosse.
- (C) Reflexo oculocefálico.
- (D) Reflexo cutâneo abdominal.
- (E) Reflexo vestibulo-calórico.

28

Assinale a alternativa correta em relação à telessaúde.

- (A) Promove a universalização do acesso aos serviços de saúde.
- (B) O paciente não pode se recusar a ser atendido nessa modalidade.
- (C) Os atos do profissional realizados nessa modalidade não têm validade fora do Estado do atendimento.
- (D) O profissional de saúde não pode se recusar a realizar atendimentos por telessaúde.
- (E) Não é necessário o consentimento do paciente.

29

Lactente do sexo masculino, de 7 meses, com quadro de deformidade craniana progressiva percebida desde o segundo mês de vida. Ao exame físico, apresenta crânio com o formato da seguinte imagem:



Qual é a sutura envolvida nesse caso?

- (A) Occipital.
- (B) Coronal.
- (C) Sagital.
- (D) Metópica.
- (E) Lambdoide.

30

De quem é a atribuição de incorporação, exclusão ou alteração pelo SUS de novos medicamentos, produtos e procedimentos, bem como a constituição ou a alteração de protocolo clínico ou de diretriz terapêutica?

- (A) Do CFM.
- (B) Dos Estados.
- (C) Dos Municípios.
- (D) Do Ministério da Saúde.
- (E) Da Indústria farmacêutica.

31

Paciente do sexo feminino, 35 anos, foi submetida à cirurgia plástica (rinoplastia) e, após o procedimento, o cirurgião postou fotos do rosto inteiro de antes e depois da rinoplastia no seu perfil nas redes sociais. Assinale a alternativa correta sobre o caso de acordo com o código de ética médica.

- (A) Esse é um tipo de publicidade permitida.
- (B) Não é permitido esse tipo de conteúdo em redes sociais, somente na televisão.
- (C) Só é permitido esse tipo de publicidade se tiver consentimento do paciente.
- (D) Não existe orientação sobre esse tipo de situação.
- (E) É proibido esse tipo de divulgação mesmo com a autorização do paciente.

32

Qual das seguintes abordagens apresenta maior risco de lesão de vasos sanguíneos e plexo simpático?

- (A) ALIF.
- (B) TLIF.
- (C) PLIF.
- (D) LLIF.
- (E) XLIF.

33

Quanto ao procedimento de Derivação Ventrículo-Peritoneal (DVP) no tratamento de hidrocefalia, é correto afirmar que

- (A) é um procedimento que drena o líquido do espaço subaracnoide para a cavidade peritoneal.
- (B) deve ser evitado na hidrocefalia não comunicante.
- (C) sua principal complicação é o mau posicionamento do cateter peritoneal.
- (D) pleocitose está relacionada com obstrução da DVP.
- (E) em casos de infecção da DVP, não é indicada a troca do sistema derivativo.

34

Assinale a alternativa correta em relação ao tratamento cirúrgico da dor intratável.

- (A) Estimulação da medula espinhal é a terapia de neuromodulação com menor nível de evidência.
- (B) São divididas em ablativas e neuromodulação.
- (C) Rizotomia dorsal deve ser usada em membros com função intacta.
- (D) Cordotomia é o procedimento de escolha para dor difusa.
- (E) Cingulotomia apresenta os melhores resultados em dor não relacionada ao câncer.

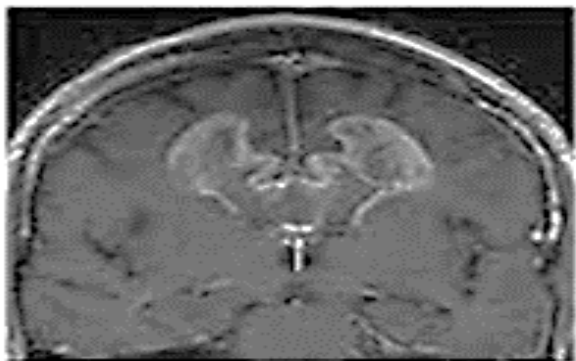
35

Paciente do sexo feminino, 6 anos, é avaliada por dor lombar, fraqueza progressiva nos membros inferiores e incontinência urinária nos últimos 12 meses. Ao exame, nota-se massa subcutânea lombossacra mole e lipomatosa, sem exposição de tecido neural. A ressonância de coluna mostra alterações sugestivas de lipomielomenigocele. Considerando esse caso, assinale a alternativa correta.

- (A) É uma forma de disrafismo aberto.
- (B) Lipomas do tipo dorsal são os mais associados à agenesia sacral.
- (C) Não ocorrem com outras condições como a siringomielia terminal.
- (D) A cirurgia está contraindicada após os 2 anos.
- (E) Uma das complicações da cirurgia é o desenvolvimento de pseudomenigocele.

36

Qual dos seguintes tumores mais frequentemente cursa com o padrão de imagem a seguir?



- (A) Glioblastoma multiforme.
- (B) Ependimoma.
- (C) Oligodendroglioma.
- (D) Meduloblastoma.
- (E) Meningioma.

37

Qual onda do potencial evocado auditivo de tronco encefálico está relacionada ao núcleo coclear?

- (A) Onda I.
- (B) Onda II.
- (C) Onda III.
- (D) Onda IV.
- (E) Onda V.

38

São regiões mais seguras de entrada para ressecção de lesões em tronco encefálico, EXCETO

- (A) suprafacial.
- (B) peritrigeminal.
- (C) sulco mesencefálico lateral.
- (D) sulco pósterolateral do bulbo.
- (E) colicular.

39

Paciente do sexo masculino, 55 anos, possui diagnóstico de tumor cerebral com necessidade de cirurgia. O neurocirurgião responsável pelo caso explica o procedimento ao paciente, porém não se preocupa em obter seu consentimento. Considerando essa situação e com base no código de ética médica, assinale a alternativa correta.

- (A) Não é necessário o consentimento do paciente.
- (B) O consentimento só é necessário quando não há explicação do procedimento.
- (C) Deveria ter sido solicitado o consentimento do paciente.
- (D) Por se tratar de uma cirurgia oncológica, o consentimento é dispensável.
- (E) O consentimento deve ser obtido mesmo em casos de risco iminente de morte.

40

Qual é o alvo do DBS no tratamento de distonia focal da mão?

- (A) Globo pálido.
- (B) Núcleo lentiforme.
- (C) Núcleo subtalâmico.
- (D) Tálamo.
- (E) Substância negra.

41

Qual dos seguintes agentes anestésicos seria o mais adequado para ser usado em neurocirurgia com monitorização neurofisiológica intraoperatória?

- (A) Óxido nitroso.
- (B) Halotano.
- (C) Propofol.
- (D) Barbitúricos.
- (E) Sevoflurano.

42

Paciente de 40 anos, vítima de acidente automobilístico, está internado na UTI e evoluiu com pupilas médio-fixas, sendo, então, solicitada avaliação da neurocirurgia para abertura do protocolo de morte encefálica. Considerando o caso e a resolução CFM nº 2.173/2017/ Portaria MS nº 2.600/2009, é correto afirmar que

- (A) o teste da apneia é obrigatório para determinação da morte encefálica.
- (B) o neurocirurgião e o intensivista são os únicos capacitados para determinar o diagnóstico de morte encefálica.
- (C) não é necessário que a lesão encefálica seja conhecida.
- (D) a angiotomografia cerebral é um dos exames complementares que pode ser usado nesses casos.
- (E) é preciso um período mínimo de observação no ambiente hospitalar de 2 horas.

43

Qual das seguintes informações NÃO deve ser usada para identificação do paciente?

- (A) Nome completo.
- (B) Número do prontuário.
- (C) Data de nascimento.
- (D) Nome completo da mãe.
- (E) Número do quarto.

44

Paciente do sexo masculino, 20 anos, sem comorbidades, vem para avaliação de aneurisma de 6 mm em artéria comunicante posterior descoberto em angioressonância de crânio solicitada devido à cefaleia crônica. Qual dado da história desse caso está relacionado a maior risco de ruptura desse aneurisma?

- (A) Localização.
- (B) Idade.
- (C) Tamanho do aneurisma.
- (D) Sexo masculino.
- (E) Cefaleia crônica.

45

Qual é o nervo lesado na paralisia do sábado à noite?

- (A) Mediano.
- (B) Ulnar.
- (C) Axilar.
- (D) Radial.
- (E) Torácico longo.

46

Qual das seguintes alterações seria esperada na lesão do tronco superior do plexo braquial?

- (A) Ausência de reflexo tricipital.
- (B) Hipoestesia em região medial de antebraço.
- (C) Fraqueza de abductor curto do polegar.
- (D) Hipoestesia na região de dedo mínimo.
- (E) Fraqueza de braquiorradial.

47

Paciente do sexo masculino, 30 anos, interna no hospital para investigação de cefaleia, fraqueza em dimídio direito e crises convulsivas. Durante a investigação, é descoberto que ele possui infecção pelo HIV. Após explicação do diagnóstico para o paciente, a mãe solicita informações detalhadas do caso. Com base no Código de Ética Médica (Resolução CFM nº 2.217/2018), assinale a alternativa correta.

- (A) O médico deve revelar o diagnóstico para a mãe, pois é direito dela.
- (B) O diagnóstico deve ser revelado para a mãe apenas na alta.
- (C) O médico deve manter sigilo, exceto se houver autorização explícita do paciente.
- (D) A mãe tem o direito de saber mesmo se o paciente não autorizar.
- (E) Se o paciente vier a falecer, o diagnóstico pode ser informado para a mãe.

48

Assinale a alternativa correta em relação à carcinomatose meníngea.

- (A) A dura-máter é a principal acometida.
- (B) Nervos cranianos podem ser acometidos.
- (C) Câncer de próstata é a principal causa.
- (D) A sobrevida é de mais de 2 anos.
- (E) Radioterapia é o tratamento curativo.

49

Paciente do sexo masculino, 20 anos, vem apresentando dor neuropática paroxística intratável em membro superior esquerdo após trauma automobilístico que resultou em avulsão de raiz C5 desse lado. Nesse caso, a melhor opção cirúrgica para alívio da dor é a

- (A) simpatectomia.
- (B) mielotomia.
- (C) ganglionectomia.
- (D) drezotomia.
- (E) cingulotomia.

50

Qual nervo a seguir é mais frequentemente lesado durante a cirurgia de artrodese e discectomia cervical anterior?

- (A) Nervo vago.
- (B) Nervo laríngeo superior.
- (C) Nervo laríngeo recorrente.
- (D) Nervo acessório.
- (E) Nervo hipoglosso.

51

Assinale a alternativa que apresenta um fator de risco para infecção pós-operatória em cirurgia de coluna.

- (A) Medula espinhal intacta.
- (B) Artrite reumatoide.
- (C) Peso magro.
- (D) Imunocompetente.
- (E) Cirurgia com duração menor que 5 horas.

52

Recém-nascido, sexo feminino, parto cesariano, apresenta malformação lombossacra recoberta por membrana translúcida, de 2 cm, com tecido neural aparente, fraqueza em membros inferiores e alteração esfinteriana. Na ultrassonografia, realizada com 20 semanas de gestação, havia alteração na coluna distal. A respeito desse caso, é correto afirmar que

- (A) tem forte associação com a malformação de Chiari tipo II.
- (B) a cirurgia fetal estava contraindicada.
- (C) trata-se de um disrafismo oculto.
- (D) não tem relação com cromossopatias.
- (E) o tratamento deve ser conservador.

53

Em relação ao atendimento e à internação domiciliar realizados pelo SUS, assinale a alternativa correta.

- (A) O SUS não fornece esse tipo de atendimento.
- (B) Procedimentos de enfermagem não fazem parte dessa abordagem.
- (C) Devem ter indicação médica.
- (D) Não necessitam da concordância do paciente ou família.
- (E) Atuam no nível da medicina terapêutica e não preventiva.

54

Qual artéria irriga o braço posterior da cápsula interna?

- (A) Artéria lentículo-estriada.
- (B) Artéria recorrente de Heubner.
- (C) Artéria pericalosal.
- (D) Artéria coroídea anterior.
- (E) Artéria cerebelar superior.

55

É(São) atribuição(ões) comum(ns) à União, Estados, Distrito Federal e Municípios na administração dos serviços do SUS

- (A) formular, avaliar e apoiar políticas de alimentação e nutrição.
- (B) definir as instâncias e mecanismos de controle, avaliação e fiscalização das ações e serviços de saúde.
- (C) definir as diretrizes e as normas para a estruturação física e organizacional dos serviços de saúde bucal.
- (D) acompanhar, controlar e avaliar as redes hierarquizadas do Sistema Único de Saúde.
- (E) participar da execução, controle e avaliação das ações referentes às condições e aos ambientes de trabalho.

56

Paciente do sexo feminino, 30 anos, após cair do 4º andar de um prédio, é admitida consciente, com dor lombar intensa e fraqueza em membros inferiores (força grau III). Foram realizadas imagens de coluna que mostraram fratura explosiva de T12 com lesão do complexo ligamentar posterior. Sobre esse caso, é correto afirmar que

- (A) lesão do complexo ligamentar posterior é um fator de maior gravidade.
- (B) a paciente não possui sinais de lesão medular.
- (C) a abordagem mais adequada é por via lateral.
- (D) o tratamento costuma ser conservador.
- (E) fraturas do tipo explosiva são mais graves do que fraturas em rotação.

57

É correto afirmar que é uma característica relacionada à cultura de segurança do paciente, presente na portaria MS nº 529/2013,

- (A) todos os trabalhadores assumirem responsabilidade apenas pela sua própria segurança.
- (B) priorizar metas financeiras e operacionais acima da segurança.
- (C) não recompensar a identificação, a notificação e a resolução dos problemas relacionados à segurança.
- (D) promover o aprendizado organizacional a partir da ocorrência de incidentes.
- (E) não proporcionar recursos, estrutura e responsabilização para a manutenção efetiva da segurança.

58

O serviço de hemoterapia de um hospital verifica que possui bolsas de sangue com vencimento do prazo de validade. Quanto ao descarte dessas bolsas de sangue vencidas, a conduta adequada é

- (A) colocá-las em saco transparente sem identificação.
- (B) armazenar junto com rejeitos radioativos.
- (C) tratar o material antes da disposição final.
- (D) jogar em corpo hídrico.
- (E) lançá-las na rede coletora de esgoto.

59

São critérios analisados para o estabelecimento de valores a serem transferidos a Estados, Distrito Federal e Municípios, EXCETO

- (A) número de vereadores.
- (B) perfil demográfico da região.
- (C) perfil epidemiológico da população.
- (D) características quantitativas e qualitativas da rede de saúde na área.
- (E) desempenho técnico, econômico e financeiro no período anterior.

60

Assinale a alternativa correta a respeito da condição mostrada na imagem a seguir.



- (A) A maioria dos casos é causada por ruptura de aneurisma.
- (B) É muito comum.
- (C) Possui bom prognóstico.
- (D) Tem alta taxa de recorrência.
- (E) Necessita de tratamento cirúrgico.

