

**EDITAL Nº 001/2026 DA SELEÇÃO UNIFICADA  
PARA O MUNICÍPIO DO CABO DE SANTO  
AGOSTINHO (PE)**

**AGENTE OPERACIONAL DE DEFESA  
CIVIL (SECRETARIA MUNICIPAL DE  
DEFESA SOCIAL)**

**18 DE MARÇO**

**Atenção: Fraudar ou tentar fraudar Concursos Públicos é Crime previsto no art. 311-A do Código Penal.**

**ORIENTAÇÕES IMPORTANTES AO CANDIDATO:**

**1. Conferência de documentos:**

- ✓ Verifique seu nome, número do documento e número de inscrição em todos os materiais entregues.
- ✓ Confira o Caderno de Questões quanto a falhas de impressão ou numeração.

**2. Cumprimento das normas:**

- ✓ O descumprimento de qualquer regra constante no Edital, Caderno de Questões ou Folha de Respostas poderá acarretar a eliminação do candidato.

**3. Folha de Respostas:**

- ✓ É o único documento válido para avaliação.
- ✓ Preencha corretamente o campo da assinatura.
- ✓ Assinale apenas uma alternativa por item.
- ✓ Utilize apenas caneta esferográfica azul ou preta.
- ✓ Devolva a Folha de Respostas preenchida e assinada ao fiscal.

**4. Divulgação de provas e gabaritos:**

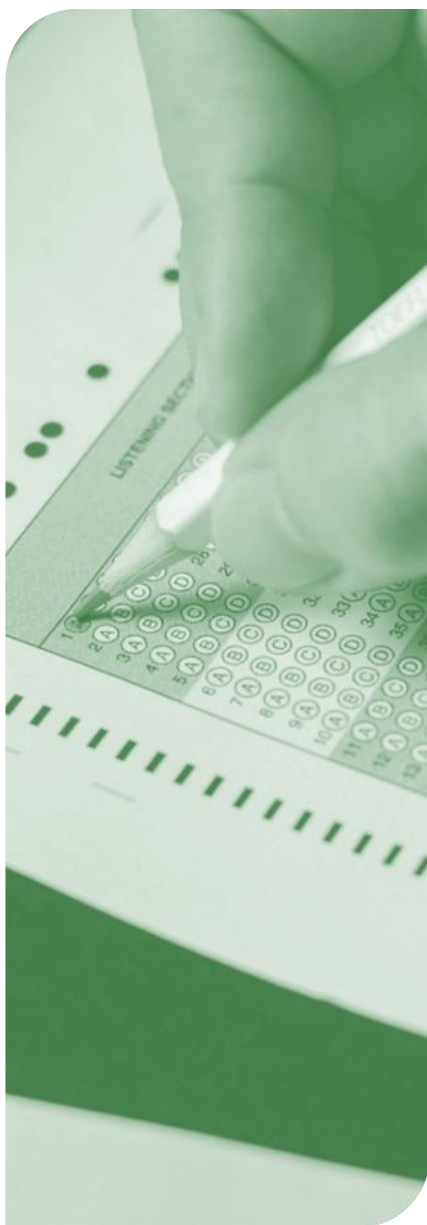
- ✓ Estarão disponíveis no site do Instituto IGEDUC ([www.igeduc.org.br](http://www.igeduc.org.br)), conforme o Edital.

**5. Condutas proibidas:**

- ✓ Manusear o Caderno de Questões antes do horário oficial.
- ✓ Comunicar-se com outros candidatos durante a prova.
- ✓ Usar aparelhos eletrônicos de qualquer tipo.
- ✓ Anotar o gabarito fora da Folha de Respostas.

**6. Exceto quando o enunciado da questão determinar o contrário, considere as seguintes regras:**

- ✓ As questões de Língua Portuguesa devem ser respondidas conforme a norma culta vigente à época da aplicação da prova; as de informática, com base na versão mais atualizada dos softwares mencionados na mesma data; e as de legislação, considerando a versão vigente e mais atual de cada lei.



# LÍNGUA PORTUGUESA

O texto seguinte servirá de base para responder às questões de 1 a 15.

Cuidar da mente através da leitura

A leitura é uma forma simples e eficaz de cuidar da saúde mental, pois ajuda a reduzir o stress e proporciona momentos de tranquilidade. Existem livros para todos os gostos, e o mais importante é escolher um tema que desperte interesse e bem-estar. Reservar alguns minutos diários para ler pode melhorar a qualidade do sono, estimular a mente e favorecer o equilíbrio emocional.

Além de relaxar, a leitura amplia o conhecimento, desenvolve a empatia e melhora a capacidade de expressão. Os livros permitem compreender melhor o mundo, os outros e a si mesmo, contribuindo para o crescimento pessoal. Por isso, dedicar um tempo diário à leitura é um hábito valioso que fortalece a mente e promove o bem-estar.

Texto Adaptado

VIVER PARA ALÉM DA DEPRESSÃO. Cuidar da mente através da leitura. [S.l.], [s.d.]. Disponível em: <https://vivaparaladadepressao.pt/noticias-positivas/cuidar-da-mente-atraves-da-leitura> . Acesso em: 18 fev. 2026.

## Questão 01

As frases abaixo foram elaboradas a partir da temática do texto sobre leitura e bem-estar. Considerando a ortografia das palavras assinale a alternativa que possui uma palavra INCORRETA:

- (A) Ler diariamente é um privilégio que fortalece a mente e amplia a compreensão sobre o mundo.
- (B) A prática constante de leitura ajuda a organizar pensamentos e desenvolver maior atenção durante o dia.
- (C) A leitura cotidiana contribui para criar momentos de tranquilidade e estimular novas formas de expressão.
- (D) A construção do hábito de leitura favorece escolhas que ampliam o equilíbrio emocional do leitor.

## Questão 02

No texto, a organização das ideias destaca primeiro aspectos emocionais e depois efeitos cognitivos da leitura. Considerando essa estrutura e a intenção do autor ao ordenar o conteúdo dessa forma, assinale a alternativa CORRETA:

- (A) A disposição do texto mostra que os aspectos emocionais e cognitivos produzem resultados idênticos, sem diferenciação para o leitor.
- (B) A organização das ideias indica prioridade absoluta dos efeitos cognitivos, apresentando os emocionais apenas como complemento secundário.

- (C) A estrutura inicial busca aproximar o leitor pelo aspecto emocional para, em seguida, ampliar a compreensão sobre impactos mentais e formativos.
- (D) A sequência argumentativa revela que a construção do hábito depende mais da técnica de leitura do que da relação afetiva com o texto.

## Questão 03

No trecho "Os livros permitem compreender melhor o mundo, os outros e a si mesmo, contribuindo para o crescimento pessoal.", a palavra "mesmo" desempenha função específica na estrutura. Considerando a gramática normativa, assinale a alternativa CORRETA:

- (A) "Mesmo" exerce função de conjunção, conectando o termo anterior ao sentido geral da frase sem modificar sua estrutura pronominal.
- (B) "Mesmo" atua como pronome indefinido, retomando o pronome reflexivo "si" e dando ênfase ao próprio indivíduo referido.
- (C) "Mesmo" funciona como advérbio de intensidade, reforçando o grau da ação verbal expressa no período.
- (D) "Mesmo" é adjetivo que qualifica o pronome "si", estabelecendo característica permanente da identidade do sujeito.

## Questão 04

O texto associa leitura a empatia e melhor expressão, sugerindo impacto nas relações. Considerando a articulação entre competência comunicativa e compreensão do outro, assinale a alternativa CORRETA:

- (A) O fortalecimento da empatia alimenta a escuta e a clareza discursiva, favorecendo trocas sociais mais conscientes e respeitadas.
- (B) A ampliação do conhecimento substitui mediações sociais, tornando encontros menos dependentes de habilidades de convivência.
- (C) O aperfeiçoamento da expressão reduz a influência da sensibilidade, concentrando os efeitos no domínio gramatical individual.
- (D) O desenvolvimento da empatia ocorre sem relação com linguagem, mantendo interações estáveis independentemente do diálogo.

## Questão 05

No trecho "Existem livros para todos os gostos, e o mais importante é escolher um tema que desperte interesse e bem-estar.", o termo aparece com hífen. Considerando as regras do Acordo Ortográfico, assinale a análise CORRETA.

- (A) A grafia com hífen é aceita apenas quando o termo funciona como adjetivo, sendo necessária a forma sem hífen quando atua como substantivo.

- (B) O hífen em "bem-estar" é facultativo, podendo ser usado ou omitido sem alteração de sentido ou prejuízo para a norma-padrão.
- (C) A forma correta seria "bem estar" sem hífen, pois substantivos compostos que indicam qualidade deixam de usar hífen após o Acordo Ortográfico vigente.
- (D) A forma "bem-estar" está correta, pois é substantivo composto consagrado pelo uso; não pode ser escrita sem hífen.

### Questão 06

No trecho "A leitura é uma forma simples e eficaz de cuidar da saúde mental...", a palavra "saúde" aparece acentuada. Considerando as regras de acentuação gráfica do português, assinale a análise CORRETA.

- (A) "Saúde" é acentuada por ser oxítona terminada em vogal, e o acento é facultativo quando aparece no meio da palavra.
- (B) "Saúde" recebe acento pois acentuam-se o "i" e "u" tônicos quando formam hiato com a vogal anterior, estando eles sozinhos na sílaba ou acompanhados apenas de "s".
- (C) A palavra é acentuada apenas por tradição histórica, podendo ser escrita "saude" sem prejuízo, pois o acento não indica diferença sonora relevante nem ditongo crescente.
- (D) O acento ocorre porque toda palavra com três sílabas recebe acento gráfico, e sua retirada não afetaria a divisão silábica.

### Questão 07

O texto relaciona a leitura a efeitos cumulativos sobre mente e comportamento. Considere a lógica temporal e o vínculo entre hábito e resultado e assinale a alternativa CORRETA.

- (A) O texto sugere que alternar jejum de leitura com maratonas compensa interrupções, mantendo o mesmo padrão de bem-estar. O ganho advém de intensidade concentrada, mesmo quando a prática não é contínua.
- (B) O texto vincula benefício imediato a esforço único, bastando leitura longa esporádica para estabilizar humor. Indica que a duração total supera a regularidade, mesmo sem rotina constante.
- (C) O texto apoia ganhos quando a leitura é diária, ainda que curta, pois o acúmulo regular afeta sono e emoção. A constância dá suporte à atenção e favorece resultados que se somam ao longo do tempo.
- (D) O texto condiciona avanços a metas rígidas de páginas e horários fixos, apontando estrutura fechada como fator decisivo. Sem padronização estrita, os efeitos tenderiam a ser instáveis e de baixa duração.

### Questão 08

Considerando o trecho que aborda a importância da escolha de temas de interesse, e a interpretação alinhada à intenção comunicativa do texto, assinale a alternativa CORRETA:

- (A) A seleção de temas diversos demonstra que todos produzem impacto emocional idêntico ao leitor.
- (B) A definição do tema é tratada como elemento sem relevância para a construção do hábito de leitura.
- (C) A escolha de temas agradáveis favorece a motivação e intensifica os efeitos positivos ligados à leitura.
- (D) A busca por temas distintos evidencia que a leitura sempre garante resultados iguais para qualquer pessoa.

### Questão 09

No trecho "Existem livros para todos os gostos, e o mais importante é escolher um tema que desperte interesse e bem-estar.", aparece uma vírgula antes da conjunção "e". Considerando as regras de pontuação, assinale a alternativa CORRETA:

- (A) A vírgula separa orações independentes com sujeitos distintos, sendo opcional; a frase permanece correta se for retirada, sem prejuízo estrutural.
- (B) A vírgula funciona como marca de explicação do segundo enunciado, não podendo ser excluída, pois isolaria elemento de natureza explicativa.
- (C) A vírgula marca pausa obrigatória, pois a conjunção e sempre exige separação quando liga informações extensas no período.
- (D) A vírgula introduz oração que indica circunstância temporal, o que torna seu uso indispensável para evitar ambiguidade no texto.

### Questão 10

O texto propõe reservar minutos diários para ler e relaciona essa prática a ganhos mentais e emocionais. Considerando o argumento central, assinale a alternativa CORRETA:

- (A) A regularidade funciona como requisito secundário, pois os benefícios derivam mais do volume intenso concentrado em um dia.
- (B) A regularidade é tratada como fator neutro, já que os resultados decorrem de interesses momentâneos do leitor.
- (C) A regularidade atua como mecanismo de acumulação de efeitos, sustentando progressos graduais na atenção e no equilíbrio.
- (D) A regularidade depende de metas rígidas de páginas por sessão, sendo os resultados vinculados a desempenho mensurável.

### Questão 11

No trecho "Por isso, dedicar um tempo diário à leitura é

um hábito valioso que fortalece a mente e promove o bem-estar.", a expressão "por isso" possui função textual específica. Considerando sua classificação e seu sentido, assinale a alternativa CORRETA:

- (A) "Por isso" funciona como adjunto adverbial temporal, indicando sequência de acontecimentos que ocorrem em ordem cronológica.
- (B) "Por isso" opera como expressão explicativa, introduzindo detalhe acessório sem relação direta com o argumento anterior.
- (C) "Por isso" atua como conectivo conclusivo, retomando ideias anteriores para indicar resultado lógico das informações apresentadas no texto.
- (D) "Por isso" exerce função de marcador condicional, estabelecendo hipótese que depende das ações citadas no período seguinte.

### Questão 12

No trecho "Além de relaxar, a leitura amplia o conhecimento, desenvolve a empatia e melhora a capacidade de expressão.", a vírgula aparece em diferentes funções. Considerando o uso desses sinais, assinale a alternativa CORRETA:

- (A) A primeira vírgula indica mudança temática independente do enunciado, e a segunda delimita aposto que amplia informação sobre o sujeito.
- (B) A primeira vírgula destaca termo integrante do sujeito, e a segunda isola expressão de caráter explicativo relacionada ao verbo final.
- (C) A primeira vírgula isola o adjunto adverbial deslocado, e a segunda separa verbos coordenados que apresentam diferentes ações atribuídas ao mesmo sujeito.
- (D) A primeira vírgula marca pausa enfática sem função sintática, e a segunda organiza complementos que dependem de um único verbo principal.

### Questão 13

No trecho "A leitura é uma forma simples e eficaz de cuidar da saúde mental...", há predicativo referente ao termo "forma". Considerando as regras de concordância nominal, assinale a alternativa CORRETA:

- (A) "Simples" e "eficaz" concordam com o substantivo "forma", ficando no singular, pois qualificam um único núcleo nominal no predicativo.
- (B) Os adjetivos estão no singular por funcionarem como advérbios, deixando de estabelecer relação de concordância com o núcleo nominal.
- (C) "Simples" e "eficaz" permanecem no singular porque concordam com "leitura", ainda que este termo esteja afastado na estrutura do período.
- (D) Os adjetivos ficam no singular apenas por regra de paralelismo, podendo ser flexionados no plural sem alterar a estrutura sintática.

### Questão 14

No trecho "Reservar alguns minutos diários para ler pode melhorar a qualidade do sono, estimular a mente e favorecer o equilíbrio emocional.", o verbo "pode" apresenta valor semântico específico. Nesse sentido, assinale a alternativa CORRETA:

- (A) O verbo expressa possibilidade, indicando que os efeitos citados são potenciais e podem ocorrer conforme o hábito se consolida.
- (B) O verbo indica permissão, mostrando que a leitura só produz efeitos positivos quando autorizada pelo leitor.
- (C) O verbo marca condição, estabelecendo que os benefícios só acontecem se uma circunstância não mencionada no período for cumprida.
- (D) O verbo expressa obrigação, sugerindo que os benefícios surgem necessariamente sempre que a leitura é realizada.

### Questão 15

No trecho "Os livros permitem compreender melhor o mundo...", o verbo "permitem" estabelece concordância com o sujeito. Considerando as noções de concordância verbal, assinale a alternativa CORRETA:

- (A) O verbo está no plural porque concorda com o objeto direto, já que "compreender melhor o mundo" possui núcleo verbal pluralizado.
- (B) O verbo aparece no plural por conta do sentido coletivo do período, dispensando relação sintática com o sujeito explícito.
- (C) O verbo está no plural porque concorda com o sujeito "os livros", que é plural, mantendo relação direta de número entre sujeito e verbo.
- (D) O verbo assume a forma plural por atrair o termo posposto "os outros", que exige pluralização mesmo sem ser sujeito.

## MATEMÁTICA

---

### Questão 16

O responsável por uma padaria comunitária apresentou, em uma tabela de prestação de contas, a produção de pães ao longo de uma semana completa.

### Produção de pães em uma semana

Dia da semana	Pães produzidos
Segunda-feira	320
Terça-feira	350
Quarta-feira	380
Quinta-feira	300
Sexta-feira	410
Sábado	390
Domingo	280

Qual é a diferença entre a quantidade de pães produzidos no dia de maior produção e no dia de menor produção?

- (A) A diferença foi de 140 pães.
- (B) A diferença foi de 130 pães.
- (C) A diferença foi de 110 pães.
- (D) A diferença foi de 120 pães.

### Questão 17

Bia fez uma prova de concurso com 50 questões e acertou 84% do total. Quantas questões ela acertou?

- (A) 45 questões.
- (B) 38 questões.
- (C) 35 questões.
- (D) 42 questões.

### Questão 18

Uma loja ofereceu 15% de desconto em um produto cujo preço original era de R\$ 240,00. Qual foi o valor do desconto aplicado?

- (A) O desconto foi de R\$ 24,00.
- (B) O desconto foi de R\$ 40,00.
- (C) O desconto foi de R\$ 36,00.
- (D) O desconto foi de R\$ 30,00.

### Questão 19

A coordenação de uma escola municipal organizou três oficinas no contraturno escolar e divulgou, em uma tabela fixada no mural, o número de estudantes inscritos em cada atividade.

### Número de alunos matriculados em oficinas

Oficina	Alunos
Dança	28
Teatro	35
Pintura	17

Qual é o total de alunos inscritos nessas três oficinas?

- (A) 75 alunos.
- (B) 80 alunos.
- (C) 78 alunos.
- (D) 82 alunos.

### Questão 20

Carlos comprou 36 caixas com 24 garrafas de água em cada uma para um evento esportivo. Ao final do evento, restaram 78 garrafas sem uso. Quantas garrafas foram consumidas?

- (A) 804 garrafas.
- (B) 774 garrafas.
- (C) 792 garrafas.
- (D) 786 garrafas.

### Questão 21

Um clube organizou 5 equipes com 26 participantes em cada uma para um torneio interno. Depois, mais 35 pessoas se inscreveram e foram distribuídas igualmente entre as equipes já existentes. Quantos participantes passou a ter cada equipe?

- (A) 30 participantes.
- (B) 35 participantes.
- (C) 31 participantes.
- (D) 33 participantes.

### Questão 22

Uma empresa de manutenção precisou instalar uma faixa de sinalização ao longo de um corredor reto que mede 18 metros de comprimento. Em uma manhã foram colocados 7 metros e 45 centímetros dessa faixa. Quantos metros ainda faltam para completar toda a extensão do corredor?

- (A) Faltam 10,45 metros.
- (B) Faltam 11,55 metros.

- (C) Faltam 10,55 metros.
- (D) Faltam 9,55 metros.

### Questão 23

Em um dia de feira, Pedro vendeu 18 caixas de frutas por R\$ 25,00 cada uma. Qual foi o valor arrecadado por ele com essas vendas?

- (A) O total arrecadado foi de R\$ 450,00.
- (B) O total arrecadado foi de R\$ 400,00.
- (C) O total arrecadado foi de R\$ 475,00.
- (D) O total arrecadado foi de R\$ 430,00.

### Questão 24

Em uma campanha de arrecadação, uma escola recebeu 248 livros de doação em um primeiro dia e 375 livros no dia seguinte. No terceiro dia, 186 livros foram encaminhados para outras instituições. Quantos livros permaneceram na escola após esses três dias?

- (A) 421 livros.
- (B) 412 livros.
- (C) 437 livros.
- (D) 459 livros.

### Questão 25

Em uma turma,  $\frac{3}{8}$  dos alunos participam de aulas de música e  $\frac{1}{4}$  participam de aulas de teatro. Sabendo que a turma possui 32 alunos e que os grupos são distintos, quantos alunos participam dessas atividades ao todo?

- (A) 20 alunos.
- (B) 16 alunos.
- (C) 22 alunos.
- (D) 18 alunos.

### Questão 26

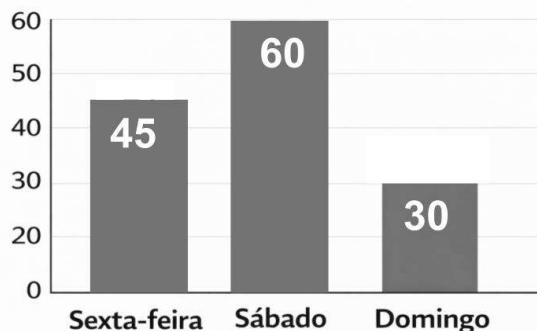
Mariana comprou um livro por R\$ 38,00 e um caderno por R\$ 27,00, pagando com uma nota de R\$ 100,00. Quanto ela recebeu de troco?

- (A) R\$ 32,00.
- (B) R\$ 30,00.
- (C) R\$ 37,00.
- (D) R\$ 35,00.

### Questão 27

Uma loja de roupas exibiu um relatório com gráfico de colunas informando aos funcionários o número de camisetas comercializadas durante um fim de semana promocional.

Vendas de camisetas em um fim de semana



Com base nos dados apresentados nesse gráfico, quantas camisetas foram vendidas ao todo nesses três dias?

- (A) Foram vendidas 125 camisetas.
- (B) Foram vendidas 140 camisetas.
- (C) Foram vendidas 135 camisetas.
- (D) Foram vendidas 130 camisetas.

### Questão 28

Uma receita de suco utiliza  $\frac{3}{5}$  de litro de água e  $\frac{2}{5}$  de litro de suco concentrado para cada jarra. Se foram preparadas 4 jarras iguais, quantos litros da mistura total foram obtidos?

- (A) 3,6 litros.
- (B) 4,4 litros.
- (C) 4 litros.
- (D) 5 litros.

### Questão 29

A coordenação de um centro cultural divulgou, em um relatório ilustrado por gráfico de barras, o número de visitantes que compareceram a uma exposição de arte ao longo de três dias consecutivos.

Visitantes em uma exposição de arte



Com base nas informações apresentadas nesse gráfico, quantos visitantes compareceram nesses três dias?

- (A) 510 visitantes.
- (B) 500 visitantes.
- (C) 480 visitantes.
- (D) 495 visitantes.

### **Questão 30**

Um reservatório comporta 2.500 litros de água. Se já estão armazenados 1.750 litros, quantos litros ainda faltam para que ele fique completamente cheio?

- (A) Faltam 750 litros.
- (B) Faltam 650 litros.
- (C) Faltam 900 litros.
- (D) Faltam 800 litros.

**PREFEITURA DO CABO DE  
SANTO AGOSTINHO**

**RASCUNHO**

**NÃO DESTAQUE**