

**EDITAL Nº 001/2026 DA SELEÇÃO UNIFICADA
PARA O MUNICÍPIO DO CABO DE SANTO
AGOSTINHO (PE)**

**ANALISTA DE CONTROLE INTERNO
(CONTROLADORIA GERAL DO
MUNICÍPIO)**

18 DE MARÇO

Atenção: Fraudar ou tentar fraudar Concursos Públicos é Crime previsto no art. 311-A do Código Penal.

ORIENTAÇÕES IMPORTANTES AO CANDIDATO:

1. Conferência de documentos:

- ✓ Verifique seu nome, número do documento e número de inscrição em todos os materiais entregues.
- ✓ Confira o Caderno de Questões quanto a falhas de impressão ou numeração.

2. Cumprimento das normas:

- ✓ O descumprimento de qualquer regra constante no Edital, Caderno de Questões ou Folha de Respostas poderá acarretar a eliminação do candidato.

3. Folha de Respostas:

- ✓ É o único documento válido para avaliação.
- ✓ Preencha corretamente o campo da assinatura.
- ✓ Assinale apenas uma alternativa por item.
- ✓ Utilize apenas caneta esferográfica azul ou preta.
- ✓ Devolva a Folha de Respostas preenchida e assinada ao fiscal.

4. Divulgação de provas e gabaritos:

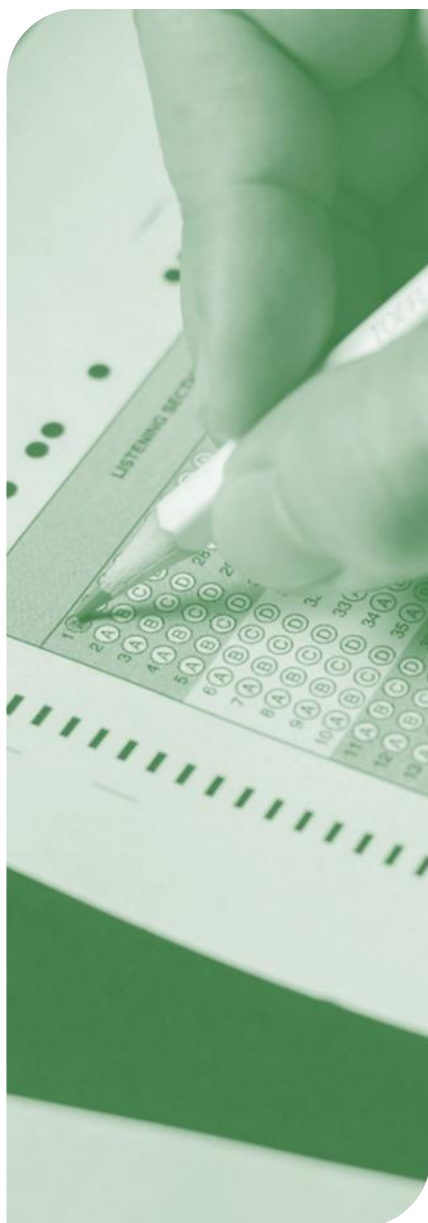
- ✓ Estarão disponíveis no site do Instituto IGEDUC (www.igeduc.org.br), conforme o Edital.

5. Condutas proibidas:

- ✓ Manusear o Caderno de Questões antes do horário oficial.
- ✓ Comunicar-se com outros candidatos durante a prova.
- ✓ Usar aparelhos eletrônicos de qualquer tipo.
- ✓ Anotar o gabarito fora da Folha de Respostas.

6. Exceto quando o enunciado da questão determinar o contrário, considere as seguintes regras:

- ✓ As questões de Língua Portuguesa devem ser respondidas conforme a norma culta vigente à época da aplicação da prova; as de informática, com base na versão mais atualizada dos softwares mencionados na mesma data; e as de legislação, considerando a versão vigente e mais atual de cada lei.



LÍNGUA PORTUGUESA

O texto seguinte servirá de base para responder às questões de 1 a 8.

A importância da validação emocional mútua

Ignorar os sentimentos de quem está ao redor é um caminho rápido para o isolamento em qualquer esfera da vida. A validação emocional consiste em reconhecer a experiência do outro sem necessariamente concordar com ela, promovendo um espaço de acolhimento. Sem esse suporte básico, as pessoas sentem que suas emoções não possuem importância, o que gera mágoa profunda e persistente.

Praticar a empatia cognitiva ajuda a entender o ponto de vista alheio sem julgamentos precipitados ou defesas armadas antecipadamente. Quando validamos a dor ou a alegria de um amigo, reforçamos que aquela conexão é prioridade em nossa rotina diária. Esse investimento afetivo cria uma rede de apoio sólida que resiste às pressões da vida moderna de forma equilibrada e resiliente.

SILVA, Patrick. Comportamentos que fazem você afastar pessoas ao seu redor sem notar, segundo a psicologia das relações. Correio Braziliense, 15 fev. 2026. Disponível em:

<https://www.correiobraziliense.com.br/cbradar/comportamentos-que-faz-em-voce-afastar-pessoas-ao-seu-redor-sem-notar-segundo-a-psicologia-das-relacoes/>. Acesso em: 18 fev. 2026.

Questão 01

No texto, os verbos empregados organizam a progressão semântica e orientam a relação entre ações habituais e consequências emocionais discutidas no texto. A escolha dos tempos e modos constrói sentido vinculado à generalização das práticas descritas. Considerando tais usos, assinale a alternativa CORRETA.

- (A) Os verbos no presente do indicativo exprimem ações de caráter habitual e descritivo, reforçando a ideia de que os comportamentos mencionados representam padrões recorrentes no convívio.
- (B) Os verbos no presente do indicativo marcam ações pontuais e isoladas, indicando eventos específicos que ocorreram em circunstâncias determinadas pelo contexto.
- (C) Os verbos no presente do indicativo funcionam como projeção hipotética, estabelecendo cenário eventual cuja realização depende de fatores externos não mencionados.
- (D) Os verbos no presente do indicativo atuam como registro prescritivo, determinando que as ações emocionais mencionadas sejam cumpridas como imposição obrigatória.

Questão 02

Na frase "Ignorar os sentimentos de quem está ao redor é um caminho rápido para o isolamento em qualquer esfera da vida", a concordância nominal e verbal

organiza a relação entre o sujeito oracional, o predicativo e seus elementos modificadores, assegurando clareza e precisão semântica. Considerando tais aspectos, assinale a alternativa CORRETA.

- (A) O verbo "é" estabelece concordância com "quem está ao redor", enquanto "rápido" acompanha o substantivo "isolamento", reforçando relação explicativa entre as ideias.
- (B) O verbo "é" concorda com o sujeito oracional "Ignorar os sentimentos de quem está ao redor", enquanto "rápido" concorda com o núcleo "caminho" no predicativo do sujeito.
- (C) O verbo "é" retoma a ação indicada por "ignorar", enquanto "rápido" concorda com "sentimentos", descrevendo característica atribuída ao sujeito composto da oração.
- (D) O verbo "é" concorda com o termo "sentimentos", enquanto "rápido" ajusta-se ao sujeito, já que retoma a ação expressa pelo infinitivo inicial do período.

Questão 03

A organização do texto apresentado revela características próprias de um gênero argumentativo que articula conceitos emocionais para defender uma ideia central. A progressão temática reforça o propósito de orientar o leitor sobre práticas relacionais. Considerando os elementos que estruturam o texto e sua função comunicativa, assinale a alternativa CORRETA quanto à classificação textual.

- (A) O texto constitui gênero expositivo por apresentar exclusivamente informações técnicas e neutralizar qualquer posicionamento avaliativo sobre comportamentos sociais.
- (B) O texto caracteriza gênero injuntivo ao organizar seu conteúdo como sequência de instruções diretas que orientam etapas obrigatórias de conduta emocional.
- (C) O texto apresenta gênero dissertativo?argumentativo por sustentar uma tese sobre validação emocional e desenvolver argumentos explicativos com progressão lógica.
- (D) O texto integra gênero narrativo ao registrar acontecimentos encadeados temporalmente, com foco na descrição de ações desenvolvidas por personagens específicos.

Questão 04

No texto apresentado, a construção das ideias depende do uso articulado de elementos que estabelecem continuidade temática e orientam a progressão lógica da argumentação. Essa organização garante que o sentido global seja mantido e que as relações entre partes do texto sejam compreendidas. Considerando tais aspectos, assinale a alternativa CORRETA.

- (A) A coerência decorre da manutenção do tema central da validação emocional, enquanto a coesão se realiza pelos conectores que articulam causa, consequência e explicação entre as ideias.

- (B) A coerência ocorre pela eliminação dos conectores textuais, enquanto a coesão é estabelecida pela ausência de retomadas que organizem a sequência argumentativa.
- (C) A coerência resulta de combinações aleatórias de frases, enquanto a coesão se define pela repetição contínua de termos que evitam qualquer tipo de progressão argumentativa.
- (D) A coerência emerge da escolha de termos concretos, enquanto a coesão depende exclusivamente do emprego de verbos no mesmo tempo verbal ao longo do texto analisado.

Questão 05

A leitura do texto apresentado permite inferir que a validação emocional, embora não dependa de concordância plena, envolve reconhecer a experiência alheia como legítima dentro da interação comunicativa. Considerando a coerência argumentativa do trecho, avalie como o sentido central é construído e como o autor articula ideias para sustentar sua tese. Assinale a alternativa CORRETA sobre o efeito interpretativo decorrente dessa construção textual.

- (A) O texto reforça que a validação emocional funciona como mecanismo de coesão relacional ao transformar o reconhecimento do outro em eixo estruturante das interações, articulando empatia cognitiva com estabilidade afetiva ao longo da argumentação.
- (B) O texto demonstra que a validação emocional se manifesta prioritariamente pela neutralização das emoções individuais, conduzindo à redução gradual das tensões interpessoais e à substituição da empatia por estratégias de distanciamento racional.
- (C) O texto indica que a validação emocional opera como procedimento eventual no convívio social, mantendo impacto restrito às demonstrações superficiais de apoio e não interferindo significativamente na consolidação de vínculos afetivos duradouros.
- (D) O texto sugere que a validação emocional depende de reciprocidade explícita em cada situação comunicativa, configurando-se como prática que requer concordância contínua entre as partes e equivalência plena de perspectivas pessoais.

Questão 06

No texto, a palavra "mágoa" recebe acento gráfico segundo a regra de acentuação do Novo Acordo Ortográfico. Considerando os critérios fonológicos e ortográficos, assinale a alternativa CORRETA.

- (A) A palavra "mágoa" recebe acento por integrar o grupo das paroxítonas simples, cuja acentuação resulta do encontro vocálico presente na sílaba inicial do vocábulo.

- (B) A palavra "mágoa" é acentuada por constituir hiato tônico, sendo o acento aplicado para separar as vogais que se encontram na sílaba central do vocábulo analisado.
- (C) A palavra "mágoa" é acentuada por integrar o grupo das proparoxítonas aparentes, apresentando vogal aberta na sílaba tônica e final em ditongo crescente.
- (D) A palavra "mágoa" recebe acento por ser oxítona com vogal aberta, ajustando-se a regra que determina acentuação para sílabas finais de tonicidade elevada.

Questão 07

No período "Esse investimento afetivo cria uma rede de apoio sólida que resiste às pressões da vida moderna de forma equilibrada e resiliente", a palavra "que" integra a estrutura de um segmento que amplia o sentido do termo antecedente e contribui para manter a progressão informativa do enunciado. Considerando sua função sintática e classificação morfológica, assinale a alternativa CORRETA quanto ao uso do "que".

- (A) O "que" exerce função de pronome relativo ao retomar o núcleo "rede de apoio", introduzindo oração que especifica característica essencial do termo antecedente.
- (B) O "que" atua como conjunção integrante ao conectar oração subordinada que funciona como complemento necessário para o verbo principal da estrutura apresentada.
- (C) O "que" corresponde a partícula expletiva ao inserir elemento de valor acessório que não altera a interpretação global do enunciado apresentado no trecho.
- (D) O "que" desempenha papel de conjunção subordinativa causal ao ligar segmentos que expressam relação explicativa entre o investimento afetivo e suas consequências.

Questão 08

No período "Quando validamos a dor ou a alegria de um amigo, reforçamos que aquela conexão é prioridade em nossa rotina diária", a vírgula cumpre função sintática diretamente relacionada à organização das orações e à marcação de dependência estrutural. Considerando o valor dessa pontuação dentro da construção do enunciado, assinale a alternativa CORRETA sobre o emprego da vírgula no trecho.

- (A) A vírgula assinala pausa enfática opcional inserida pelo autor, mantendo função estilística independente da estrutura sintática do período.
- (B) A vírgula introduz retomada explicativa do enunciado anterior, exercendo papel semelhante ao de apostos que desenvolvem conteúdos adicionais.
- (C) A vírgula indica o término da oração subordinada adverbial temporal deslocada, separando-a da oração principal para assegurar clareza sintática.

- (D) A vírgula estabelece divisão entre dois termos coordenados, funcionando como marcador enumerativo empregado na apresentação de ideias distintas.

MATEMÁTICA

Questão 09

Em uma campanha solidária, foram arrecadados 248 pacotes de alimentos na primeira semana, 317 na segunda e 195 na terceira. Do total arrecadado, 284 pacotes já foram distribuídos. Quantos pacotes ainda restam para distribuição?

- (A) 490 pacotes.
- (B) 468 pacotes.
- (C) 476 pacotes.
- (D) 462 pacotes.

Questão 10

Em uma turma composta por 40 estudantes, 70% participaram de uma atividade extracurricular promovida pela escola. Entre os participantes, 25% receberam certificado de destaque pelo desempenho obtido. Com base nesses dados, determine quantos estudantes receberam certificado nessa atividade.

- (A) 8 estudantes.
- (B) 7 estudantes.
- (C) 6 estudantes.
- (D) 9 estudantes.

Questão 11

Caique adquiriu um equipamento por R\$ 2.400,00, pagando 25% de entrada e parcelando o restante em 5 prestações iguais, sem juros. Qual é o valor de cada prestação?

- (A) R\$ 300,00.
- (B) R\$ 450,00.
- (C) R\$ 400,00.
- (D) R\$ 360,00.

Questão 12

Uma equipe de manutenção realiza a limpeza de 18 salas em 6 horas, trabalhando com 3 funcionários em ritmo constante. Se forem designados 5 funcionários, mantendo-se o mesmo ritmo individual, em quantas horas será possível limpar 30 salas?

- (A) Em 5 horas.
- (B) Em 4 horas.
- (C) Em 6 horas.
- (D) Em 7 horas.

Questão 13

O gerente de um supermercado registrou em uma tabela as vendas em quatro semanas consecutivas de um produto de limpeza que está sendo lançado.

Semana	Vendas (unidades)
Semana 1	120 unidades
Semana 2	150 unidades
Semana 3	90 unidades
Semana 4	140 unidades

Qual é a média aritmética das vendas semanais?

- (A) A média é de 125 unidades.
- (B) A média é de 130 unidades.
- (C) A média é de 135 unidades.
- (D) A média é de 115 unidades.

Questão 14

Em uma quadra poliesportiva retangular, o comprimento mede 32 m e a largura corresponde a $\frac{3}{4}$ do comprimento. Para instalar uma cerca ao redor de toda a quadra, a administração precisa saber qual é a medida exata do seu contorno. Qual é o valor do perímetro (P) desta quadra, em metros?

- (A) $P = 104$ m.
- (B) $P = 112$ m.
- (C) $P = 120$ m.
- (D) $P = 96$ m.

Questão 15

Um reservatório contém $2,5$ m³ de água. Essa quantidade será distribuída igualmente em recipientes com capacidade de 25 litros cada. Quantos recipientes serão necessários para armazenar todo o volume?

- (A) Serão necessários 90 recipientes.
- (B) Serão necessários 110 recipientes.
- (C) Serão necessários 80 recipientes.
- (D) Serão necessários 100 recipientes.

Questão 16

Uma indústria de embalagens plásticas recebeu uma encomenda de uma sorveteria para fabricar caixas em formato de prisma reto de base quadrada, com aresta da base de 20 cm e a altura de 10 cm. Considerando essas medidas, determine o volume (V) desta caixa em litros.

- (A) $V = 2,2$ litros.
- (B) $V = 5,5$ litros.

(C) $V = 3$ litros.

(D) $V = 4$ litros.

INFORMÁTICA

Questão 17

Em uma planilha eletrônica, como o Microsoft Excel ou o LibreOffice Calc, as funções são fórmulas predefinidas que executam cálculos usando valores específicos, chamados de argumentos, em uma ordem particular. Um assistente de tecnologia precisa auxiliar usuários na aplicação de funções para automatizar a análise de dados.

Associe as funções da Coluna A com suas respectivas finalidades na Coluna B.

Coluna A

1. SOMA
2. MÉDIA
3. SE
4. PROCV

Coluna B

() Retorna um valor se uma condição for verdadeira e outro valor se for falsa.

() Procura um valor na primeira coluna de uma tabela e retorna um valor na mesma linha de uma coluna especificada.

() Calcula a média aritmética de um conjunto de números.

() Adiciona todos os números em um intervalo de células.

Assinale a alternativa que apresenta a ordem de associação CORRETA, de cima para baixo:

- (A) 4, 3, 1, 2.
- (B) 3, 4, 2, 1.
- (C) 3, 1, 2, 4.
- (D) 2, 4, 1, 3.

Questão 18

As ferramentas de busca, como o Google, utilizam operadores de pesquisa avançada para refinar os resultados e encontrar informações mais precisas. Um assistente de tecnologia pode usar esses operadores para realizar pesquisas mais eficientes ao solucionar problemas ou buscar documentação técnica.

Analise as seguintes proposições sobre o uso de operadores de pesquisa no Google:

I. O uso de aspas duplas ("") em torno de uma frase faz com que o buscador procure exatamente aquela sequência de palavras. Por exemplo, "assistente de tecnologia" retornará apenas resultados que contenham a frase exata.

II. O operador site: restringe a busca a um site ou

domínio específico. Por exemplo, segurança da informação site:gov.br buscará o termo apenas em sites com o domínio gov.br.

III. O operador filetype: permite buscar por tipos de arquivos específicos. Por exemplo, manual do usuário filetype:pdf buscará por manuais em formato PDF.

Está correto o que se afirma em:

- (A) II e III apenas.
- (B) I apenas.
- (C) I, II e III.
- (D) I e II apenas.

Questão 19

Os protocolos de correio eletrônico definem como as mensagens são enviadas e recebidas entre servidores e clientes de e-mail. Um assistente de tecnologia precisa configurar contas de e-mail para os usuários e, para isso, deve conhecer a função de cada protocolo.

Julgue os itens a seguir como Verdadeiro (V) ou Falso (F) sobre os protocolos de e-mail:

() SMTP (Simple Mail Transfer Protocol ou Protocolo Simples de Transferência de Correio) é o protocolo padrão utilizado para o envio de mensagens de e-mail de um cliente para um servidor e entre servidores.

() POP3 (Post Office Protocol 3 ou Protocolo dos Correios) baixa as mensagens do servidor para o dispositivo local, geralmente removendo-as do servidor. É ideal para acesso a e-mails de um único dispositivo.

() IMAP (Internet Message Access Protocol ou Protocolo de Acesso a Mensagens da Internet) sincroniza as mensagens com o servidor, permitindo que o usuário acesse e gerencie seus e-mails de múltiplos dispositivos, mantendo o estado (lido, não lido, etc.) consistente entre eles.

() HTTP (Hypertext Transfer Protocol ou Protocolo de Transferência de Hipertexto) é um protocolo comumente usado para configurar o recebimento de e-mails em clientes como Outlook ou Thunderbird.

Assinale a alternativa que apresenta a sequência CORRETA, de cima para baixo.

- (A) V, V, V, F.
- (B) V, F, V, F.
- (C) V, V, F, V.
- (D) F, V, F, V.

Questão 20

Em sistemas operacionais, o kernel é o núcleo do sistema, responsável pelo gerenciamento de processos, memória, dispositivos e chamadas de sistema. Em ambientes Linux, um assistente de tecnologia pode precisar interagir com o kernel para carregar módulos ou compilar drivers. Já no Windows, essa interação é menos comum para o usuário final, mas o conceito de modos de operação (usuário e kernel) é fundamental

para a estabilidade do sistema.

Analise as seguintes proposições sobre o funcionamento do kernel no Windows e no Linux:

I. No Linux, o kernel é monolítico, mas pode ter sua funcionalidade estendida dinamicamente através de módulos carregáveis (kernel monolítico modular), permitindo adicionar suporte a novos hardwares ou sistemas de arquivos sem a necessidade de reiniciar o sistema.

II. O sistema operacional Windows utiliza uma arquitetura de microkernel, na qual os serviços essenciais, como gerenciamento de memória e de processos, rodam em processos separados no modo de usuário para maior segurança e estabilidade.

III. Tanto no Windows quanto no Linux, os drivers de dispositivo executam em modo kernel (ou modo privilegiado) para ter acesso direto ao hardware, o que garante alto desempenho, mas também significa que um driver com falha pode comprometer a estabilidade de todo o sistema.

Está correto o que se afirma em:

- (A) I e III apenas.
- (B) I apenas.
- (C) II e III apenas.
- (D) I, II e III.

Questão 21

Em softwares de apresentação, como o Microsoft PowerPoint, a exibição de conteúdo pode ser controlada de forma detalhada para criar uma narrativa visual impactante. Um assistente de tecnologia pode ser solicitado a criar apresentações que utilizem recursos avançados para controlar o fluxo de informações e manter a atenção do público.

Analise as seguintes proposições sobre os recursos de animação e transição:

I. A transição de slide é um efeito visual que ocorre quando se passa de um slide para o outro durante uma apresentação. É possível aplicar a mesma transição a todos os slides ou personalizar cada uma individualmente.

II. A animação é um efeito aplicado a um elemento específico dentro de um slide, como um texto, imagem ou gráfico. As animações podem ser configuradas para iniciar com um clique, com o slide anterior ou após o slide anterior, permitindo a criação de sequências complexas.

III. O recurso "Painel de Animação" permite reordenar os efeitos de animação, ajustar seus tempos de início e duração, e configurar opções avançadas, como a repetição de um efeito ou o acionamento a partir de um clique em um objeto específico (gatilho).

Está correto o que se afirma em:

- (A) I e II apenas.

- (B) I apenas.
- (C) I, II e III.
- (D) II e III apenas.

Questão 22

O software é um conjunto de instruções que o computador executa para realizar tarefas. Um assistente de tecnologia frequentemente instala, atualiza e soluciona problemas de software.

Julgue os itens a seguir como Verdadeiro (V) ou Falso (F) sobre os tipos de software:

(___) Software básico (ou de sistema) é aquele que gerencia o funcionamento do hardware, como o sistema operacional.

(___) Software aplicativo é projetado para executar tarefas específicas para o usuário, como editores de texto e planilhas.

(___) Um driver de dispositivo é um exemplo de software aplicativo, pois ajuda o usuário a interagir com um periférico.

(___) Softwares livres, como o Linux, não podem ser modificados ou distribuídos.

Assinale a alternativa que apresenta a sequência **CORRETA**, de cima para baixo:

- (A) V, V, F, V.
- (B) V, F, F, V.
- (C) F, V, V, F.
- (D) V, V, F, F.

Questão 23

Um assistente de tecnologia está configurando o acesso remoto para um funcionário que precisa acessar a rede interna da empresa de sua casa, de forma segura, através da internet pública. Para isso, ele precisa estabelecer um "túnel" criptografado entre o computador do funcionário e a rede da empresa, garantindo a confidencialidade e a integridade dos dados trafegados. Marque a alternativa **CORRETA** que corresponde a conexão segura descrita.

- (A) WAN (Wide Area Network).
- (B) VPN (Virtual Private Network).
- (C) DNS (Domain Name System).
- (D) LAN (Local Area Network).

ÉTICA

Questão 24

Os deveres e as condutas do servidor público constituem um conjunto de orientações normativas voltadas à preservação do interesse coletivo, da integridade administrativa e da confiança social nas instituições estatais. Esses parâmetros disciplinam o comportamento funcional do agente público, estabelecendo padrões de

atuação compatíveis com os valores éticos que devem orientar a Administração Pública brasileira (BRASIL, 1994).

Com base nesse entendimento, é CORRETO afirmar que:

- (A) As condutas do servidor público limitam-se ao estrito cumprimento das ordens superiores, mesmo quando essas determinações contrariem princípios éticos, valores institucionais ou o interesse público envolvido na atuação administrativa.
- (B) A observância dos deveres do servidor público possui caráter meramente recomendatório, dependendo da consciência individual do agente, sem gerar consequências no âmbito administrativo ou disciplinar.
- (C) Os deveres do servidor público exigem conduta pautada pela honestidade, pelo zelo pela coisa pública e pela observância do interesse coletivo no exercício da função.
- (D) Os deveres funcionais do servidor público aplicam-se exclusivamente ao período de exercício do cargo e ao ambiente formal de trabalho, não alcançando comportamentos praticados fora do expediente ou do espaço institucional.

Questão 25

A responsabilidade, o respeito e a cidadania constituem valores fundamentais para a convivência social e para o funcionamento adequado das instituições, especialmente no contexto do serviço público. Esses princípios orientam comportamentos individuais e coletivos, contribuindo para a preservação do interesse comum, da dignidade humana e da confiança da sociedade nas relações institucionais (BRASIL, 1994).

Com base nessa abordagem, é CORRETO afirmar que:

- (A) A responsabilidade no ambiente institucional restringe-se ao cumprimento formal das tarefas, não envolvendo consequências sociais ou éticas da atuação do servidor.
- (B) O respeito, enquanto valor institucional, limita-se ao tratamento conferido aos superiores hierárquicos, não sendo exigido nas relações horizontais ou com o público.
- (C) Responsabilidade, respeito e cidadania orientam a conduta do servidor para o cumprimento consciente de deveres e para a convivência democrática.
- (D) A cidadania no contexto do serviço público refere-se apenas ao exercício de direitos individuais, sem relação com deveres ou com a participação responsável na vida social.

Questão 26

A reflexão sobre ética e moral ocupa lugar central nas discussões contemporâneas sobre a ação humana, pois envolve a distinção entre normas socialmente praticadas e a análise crítica dos valores que as sustentam. Essa

diferenciação permite compreender como costumes, deveres e julgamentos morais podem ser examinados racionalmente, sem se confundirem com a mera aceitação das práticas vigentes em uma sociedade (CORTINA, 2010).

Com base nessa distinção conceitual, é CORRETO afirmar que:

- (A) A moral consiste no conjunto de valores universais formalmente estabelecidos por leis e princípios jurídicos que regulam o comportamento dos indivíduos em qualquer sociedade.
- (B) A ética constitui uma reflexão crítica e racional sobre os valores e normas morais, buscando examiná-los e fundamentá-los.
- (C) A moral corresponde a um campo teórico voltado à formulação racional de princípios universais e abstratos, destinados a julgar as ações humanas independentemente de cada sociedade.
- (D) A ética corresponde ao conjunto de normas e costumes efetivamente praticados por uma sociedade em determinado contexto histórico.

Questão 27

As relações interpessoais no ambiente de trabalho influenciam diretamente a qualidade das atividades desenvolvidas, a cooperação entre os agentes e o clima organizacional. Em contextos institucionais, especialmente no serviço público, essas relações devem ser orientadas por valores como respeito, urbanidade e responsabilidade coletiva, de modo a favorecer a eficiência e a confiança mútua nas equipes (BRASIL, 1994).

Com base nessa perspectiva, é CORRETO afirmar que:

- (A) As relações interpessoais no ambiente de trabalho são irrelevantes para o desempenho institucional, pois a eficiência administrativa depende exclusivamente do cumprimento técnico das atribuições funcionais.
- (B) Relações interpessoais pautadas no respeito e na urbanidade contribuem para um ambiente de trabalho colaborativo e eficiente.
- (C) Conflitos interpessoais devem ser ignorados pela administração, uma vez que fazem parte da dinâmica natural do trabalho e não impactam o funcionamento institucional.
- (D) O ambiente de trabalho institucional prescinde de valores éticos nas relações interpessoais, desde que as metas administrativas sejam alcançadas.

Questão 28

As condutas vedadas no exercício da função pública correspondem a práticas incompatíveis com os valores éticos e com os princípios que regem a Administração Pública. A observância dessas restrições visa preservar a integridade institucional, prevenir conflitos de interesse e assegurar a confiança da sociedade na atuação dos

agentes públicos, prevendo consequências proporcionais ao descumprimento desses deveres (BRASIL, 1994).

Com base nessa compreensão, é CORRETO afirmar que:

- (A) As condutas vedadas restringem-se a comportamentos expressamente tipificados como crimes, não alcançando atitudes eticamente reprováveis sem previsão penal específica.
- (B) As normas que tratam de condutas vedadas têm caráter meramente orientador, dependendo da avaliação subjetiva do servidor quanto à sua aplicação.
- (C) As consequências das condutas vedadas aplicam-se apenas quando há dano material ao erário, sendo irrelevantes violações de ordem ética ou institucional.
- (D) Condutas vedadas ao servidor público podem gerar consequências administrativas quando violam deveres éticos e comprometem o interesse coletivo.

Questão 29

A ética no serviço público relaciona-se ao conjunto de princípios que orientam a conduta dos agentes estatais no exercício de suas funções, visando assegurar a supremacia do interesse coletivo, a integridade das decisões administrativas e a confiança da sociedade nas instituições. Esses princípios estabelecem parâmetros de comportamento que ultrapassam o mero cumprimento legal, alcançando a dimensão valorativa da atuação do servidor público (BRASIL, 1994).

Com base nessa perspectiva, é CORRETO afirmar que:

- (A) A ética no serviço público admite flexibilização do interesse coletivo sempre que o atendimento a interesses privados produza maior eficiência administrativa.
- (B) A ética no serviço público exige que o servidor oriente sua conduta pelo interesse público, mesmo quando isso contraria interesses pessoais ou vantagens particulares.
- (C) A ética no serviço público consiste em um conjunto de regras opcionais, cuja observância depende exclusivamente da consciência individual do servidor.
- (D) A ética no serviço público restringe-se ao cumprimento estrito da legalidade, não envolvendo avaliações de ordem moral ou valorativa sobre a conduta do servidor.

Questão 30

Os princípios que orientam a Administração Pública constituem fundamentos normativos essenciais para a organização, o funcionamento e o controle da atuação estatal. Eles estabelecem parâmetros objetivos de legalidade, moralidade e finalidade, funcionando como critérios de validade dos atos administrativos e como instrumentos de proteção do interesse coletivo frente ao exercício do poder público (BRASIL, 1988).

Com base nesses princípios, é CORRETO afirmar que:

- (A) Os princípios da Administração Pública orientam a atuação estatal, vinculam o agente público e funcionam como critérios de validade dos atos administrativos.
- (B) Os princípios da Administração Pública possuem caráter apenas orientador, não sendo aplicáveis diretamente à análise da legalidade ou da legitimidade dos atos administrativos praticados.
- (C) Os princípios da Administração Pública aplicam-se exclusivamente aos agentes públicos ocupantes de cargos efetivos, não alcançando servidores temporários ou agentes políticos.
- (D) Os princípios administrativos restringem-se à legalidade formal dos atos, não abrangendo aspectos éticos, finalísticos ou relacionados ao interesse público.

**PREFEITURA DO CABO DE
SANTO AGOSTINHO**

RASCUNHO

NÃO DESTAQUE