

**EDITAL Nº 001/2026 DA SELEÇÃO UNIFICADA
PARA O MUNICÍPIO DO CABO DE SANTO
AGOSTINHO (PE)**

**MUNICÍPIO DO CABO DE SANTO
AGOSTINHO**

**ENGENHEIRO DE SEGURANÇA DO
TRABALHO (SECRETARIA MUNICIPAL
DE SAÚDE)**

19 DE MARÇO

Atenção: Fraudar ou tentar fraudar Concursos Públicos é Crime previsto no art. 311-A do Código Penal.

ORIENTAÇÕES IMPORTANTES AO CANDIDATO:

1. Conferência de documentos:

- ✓ Verifique seu nome, número do documento e número de inscrição em todos os materiais entregues.
- ✓ Confira o Caderno de Questões quanto a falhas de impressão ou numeração.

2. Cumprimento das normas:

- ✓ O descumprimento de qualquer regra constante no Edital, Caderno de Questões ou Folha de Respostas poderá acarretar a eliminação do candidato.

3. Folha de Respostas:

- ✓ É o único documento válido para avaliação.
- ✓ Preencha corretamente o campo da assinatura.
- ✓ Assinale apenas uma alternativa por item.
- ✓ Utilize apenas caneta esferográfica azul ou preta.
- ✓ Devolva a Folha de Respostas preenchida e assinada ao fiscal.

4. Divulgação de provas e gabaritos:

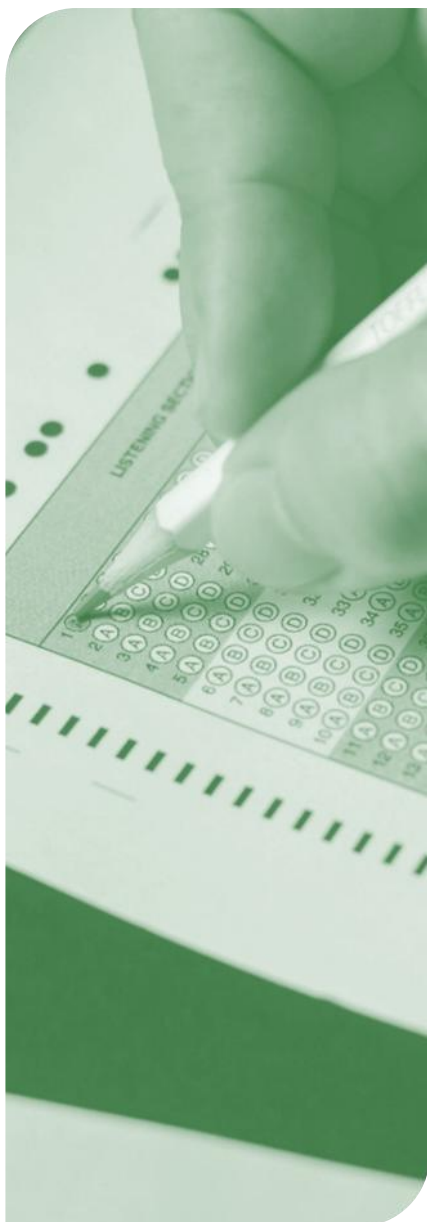
- ✓ Estarão disponíveis no site do Instituto IGEDUC (www.igeduc.org.br), conforme o Edital.

5. Condutas proibidas:

- ✓ Manusear o Caderno de Questões antes do horário oficial.
- ✓ Comunicar-se com outros candidatos durante a prova.
- ✓ Usar aparelhos eletrônicos de qualquer tipo.
- ✓ Anotar o gabarito fora da Folha de Respostas.

6. Exceto quando o enunciado da questão determinar o contrário, considere as seguintes regras:

- ✓ As questões de Língua Portuguesa devem ser respondidas conforme a norma culta vigente à época da aplicação da prova; as de informática, com base na versão mais atualizada dos softwares mencionados na mesma data; e as de legislação, considerando a versão vigente e mais atual de cada lei.



LÍNGUA PORTUGUESA

O texto seguinte servirá de base para responder às questões de 1 a 8.

Não sou igual a você

Topar de cara com realidades e ideologias diferentes da sua é algo estranho para qualquer pessoa. Nem sempre pode ser bom, mas sempre trará algum benefício. Crescer com as divergências, poder conhecer e aceitar diferentes formas de pensamento, ideologias e costumes é um grande desafio para o ser humano.

Saber que ao seu lado tem uma pessoa que pensa diferente de você e faz coisas que você não faz e vive outras realidades que nada tem a ver com a sua desperta emoções inesperadas em qualquer pessoa. Pode ser alegria, raiva, tristeza, amor etc. Não é possível prever como receberemos uma diferente forma de viver.

O que vale a pena quando o seu grupo entra em choque com outro grupo? Brigar, discutir, partir para a agressão – isso é fácil. Difícil mesmo é aceitar a ideia do outro e saber que, assim como você, o outro tem seus costumes, suas crenças e comportamentos e que ele vai defendê-los, assim como você defende os seus. Difícil é viver em paz com o vizinho totalmente diferente de você.

Se todos fossem iguais, a vida seria muito sem graça. Olhar para o lado e não ver nada diferente seria muito ruim. É um desafio para o ser humano conviver pacificamente com as diferentes formas de viver. Será que você consegue?

CASTRO, Kika. Manifesto a favor do direito de divergir. 6 abr. 2013. Disponível em: <https://kikacastro.com.br/2013/04/06/manifesto-a-favor-do-direito-de-divergir/>. Acesso em: 18 fev. 2026.

Questão 01

Considerando o funcionamento dos dois vocábulos "que" empregados no trecho "Saber que ao seu lado tem uma pessoa que pensa diferente de você e faz coisas que você não faz...", analise seus valores sintáticos e discursivos no período complexo, observando a relação entre oração subordinante e elementos retomados ou introduzidos, e assinale a alternativa CORRETA.

- (A) O primeiro "que" compõe estrutura de natureza explicativa que amplia informação sobre o sujeito, e o segundo "que" apresenta valor comparativo ao estabelecer aproximação entre ações distintas no enunciado.
- (B) O primeiro "que" realiza função anafórica retomando ideia generalizada no período anterior, e o segundo "que" opera como partícula invariável que introduz oração com sentido conclusivo na construção frasal.
- (C) O primeiro "que" introduz oração subordinada substantiva objetiva indireta exigida pelo verbo "saber", enquanto o segundo "que" funciona como pronome relativo que retoma "pessoa" e estabelece relação de dependência semântica.

- (D) O primeiro "que" atua como pronome relativo que qualifica termo implícito no período, e o segundo "que" exerce papel de conjunção integrante responsável por ligar oração que expressa conteúdo explicativo.

Questão 02

Com base na interpretação do texto apresentado, que discute a convivência com realidades divergentes e o impacto das diferenças na formação humana, identifique a ideia que melhor sintetiza a orientação central desenvolvida pelo autor e a relação entre diversidade, conflito e crescimento pessoal, e assinale a alternativa CORRETA.

- (A) A diversidade é apresentada como fator que desperta tensões inevitáveis, mas também como elemento que favorece o amadurecimento humano ao exigir reflexão constante sobre modos distintos de existência.
- (B) Os estranhamentos gerados pelas diferenças aparecem como obstáculo persistente à sociabilidade, sugerindo que relações pacíficas dependem do compartilhamento amplo de práticas semelhantes no cotidiano.
- (C) As emoções provocadas pelo encontro com o diferente são tratadas como impedimento estruturante da convivência social, ressaltando que a disparidade de experiências dificulta qualquer possibilidade de aproximação.
- (D) As divergências entre grupos são expostas como fenômenos resultantes principalmente de afastamentos culturais, indicando que a vida coletiva tende à instabilidade quando não há alinhamento pleno de valores.

Questão 03

Considerando a tipologia e o gênero textual que caracterizam o texto apresentado, analise a forma de organização discursiva, a finalidade comunicativa predominante e os recursos linguísticos mobilizados pelo autor na construção do sentido, e assinale a alternativa CORRETA.

- (A) A construção textual corresponde a sequência essencialmente narrativa, estruturada por ações encadeadas no tempo e por personagens definidos, enfatizando eventos sucessivos que conduzem à conclusão central.
- (B) O texto apresenta predominância expositivo-argumentativa, própria de gêneros reflexivos, organizando ideias de modo progressivo para discutir a convivência com diferenças e provocar reflexão sobre o comportamento humano.
- (C) A tipologia utilizada se caracteriza pelo domínio da injunção, visto que o autor orienta procedimentos práticos e apresenta instruções diretas para superar conflitos decorrentes da diversidade social.

- (D) O gênero textual evidencia natureza descritiva ao concentrar-se na enumeração de características fixas e na apresentação estática de elementos sociais sem desenvolvimento argumentativo.

Questão 04

Com base no funcionamento sintático e semântico do período "Topar de cara com realidades e ideologias diferentes da sua é algo estranho para qualquer pessoa", analise a estrutura da oração, a relação entre seus termos e o valor atribuído ao predicado em torno da expressão "é algo estranho", considerando o comportamento verbal e nominal do enunciado, e assinale a alternativa CORRETA.

- (A) O segmento apresenta caráter impessoal, pois o verbo "é" desenvolve sentido autônomo, formando estrutura sem sujeito e permitindo interpretação independente do conteúdo que segue ao longo do enunciado.
- (B) O trecho estabelece construção transitiva direta, visto que "é" atua como verbo pleno e seleciona objeto que complementa seu sentido, produzindo associação entre ação inicial e termo que finaliza a unidade sintática.
- (C) O período constrói predicação verbal ao indicar ação plenamente definida, na qual o verbo central expressa movimento concreto, dispensando complementos que caracterizem natureza avaliativa do enunciado.
- (D) O enunciado apresenta estrutura de predicação nominal com verbo de ligação, atribuindo ao sujeito oracional o predicativo "algo estranho", o que configura relação estável entre experiência descrita e juízo avaliativo implícito.

Questão 05

Considerando os mecanismos de pontuação empregados no trecho "O que vale a pena quando o seu grupo entra em choque com outro grupo? Brigar, discutir, partir para a agressão – isso é fácil", especialmente o uso do ponto de interrogação, da vírgula e do travessão, identifique a interpretação que melhor corresponde às funções sintáticas e discursivas desses sinais no contexto argumentativo apresentado, e assinale a alternativa CORRETA.

- (A) A interrogação estabelece consulta aberta ao leitor, as vírgulas demarcam termos acessórios de natureza circunstancial e o travessão opera como fronteira entre partes independentes que não mantêm vínculo de sentido imediato.
- (B) O ponto de interrogação funciona como marca de dúvida efetiva, enquanto as vírgulas assinalam enumeração com valor explicativo e o travessão introduz detalhamento informativo que amplia o conteúdo sem manifestar posicionamento.

- (C) O ponto de interrogação encerra pergunta direta ao contexto narrativo, as vírgulas indicam interrupção de fluidez sintática e o travessão introduz construção que substitui conectivos concessivos utilizados para opor ideias distintas.

- (D) A pontuação organiza a progressão argumentativa ao empregar o ponto de interrogação para instaurar questionamento retórico, as vírgulas para separar ações coordenadas e o travessão para destacar comentário avaliativo que reforça a conclusão do autor.

Questão 06

Considerando os mecanismos de coesão e coerência empregados no texto, observe a forma como as ideias são articuladas, a progressão lógica estabelecida entre as partes e o modo como os conectores organizam o encadeamento argumentativo, e assinale a alternativa CORRETA.

- (A) A manutenção do sentido global depende predominantemente de repetições lexicais próximas, que substituem relações lógicas e tornam a progressão argumentativa independente de nexos conceituais desenvolvidos.
- (B) O texto apresenta continuidade temática ao articular causas e consequências por meio de conectores implícitos, mantendo unidade global coerente com o propósito de discutir desafios da convivência com diferenças.
- (C) A coesão textual é assegurada pela presença recorrente de marcadores formais explícitos, que organizam rigidamente as relações entre frases, dispensando conexões implícitas próprias do discurso expositivo.
- (D) A coerência interna se estabelece pela equivalência semântica entre todos os parágrafos, que retomam integralmente as mesmas ideias sem ampliação conceitual, evitando construção de avanço argumentativo.

Questão 07

Considerando a colocação pronominal que ocorre na forma "defendê-los" em "[...] e que ele vai defendê-los, assim como você defende os seus", observe o valor morfológico do pronome oblíquo, os fatores que condicionam sua posição em relação ao verbo e a justificação normativa para o emprego da ênclise após verbo no infinitivo, e assinale a alternativa CORRETA.

- (A) O emprego do pronome exige próclise obrigatória, uma vez que verbos no infinitivo devem sempre receber pronome antes de sua forma verbal, razão pela qual a estrutura apresentada contraria prescrição padrão.
- (B) A forma utilizada caracteriza mesóclise facultativa, justificando a posição medial do pronome em razão da presença do futuro sintético, que desloca o pronome para o interior do verbo.

- (C) O pronome assume função de objeto indireto e sua colocação resulta da presença do conectivo "que", que força a antecipação pronominal mesmo diante de formas verbais não flexionadas.
- (D) O pronome "-los" liga-se ao verbo por ênclise, permitida pelo uso do infinitivo "defender", formando "defendê-los", construção normativa que expressa complemento direto plural referente aos elementos mencionados.

Questão 08

Considerando a regência do verbo "prever" no enunciado apresentado, analise o comportamento sintático do verbo e o valor da oração que o complementa, levando em conta sua transitividade e sua relação com o conteúdo semântico expresso, e assinale a alternativa CORRETA.

- (A) O verbo "prever" manifesta valor predicativo ao retomar conteúdo da oração seguinte, de modo que a estrutura posterior atua como predicativo oracional do sujeito implícito do enunciado.
- (B) O verbo "prever" atua como transitivo direto ao introduzir complemento oracional desenvolvido por conjunção integrante, estabelecendo relação de objeto direto com a estrutura que expressa o conteúdo previsto.
- (C) O verbo "prever" apresenta comportamento intransitivo ao projetar sentido completo sem necessidade de complemento, funcionando a oração subsequente como segmento acessório que amplia o escopo informativo.
- (D) O verbo "prever" é empregado como transitivo indireto ao exigir complemento oracional iniciado por elemento correlativo, o que resulta em construção dependente de preposição elíptica na organização frasal.

NOÇÕES DA CONSTITUIÇÃO FEDERAL DE 1988

Questão 09

A Constituição Federal estabelece competências privativas do Presidente da República no exercício da Chefia do Poder Executivo federal, delimitando suas atribuições normativas e institucionais. Com base exclusivamente no texto constitucional, analise as afirmativas abaixo e preencha as lacunas utilizando "V", para as verdadeiras, e "F", para as falsas:

- () Compete privativamente ao Presidente da República sancionar, promulgar e fazer publicar as leis, bem como expedir decretos e regulamentos para sua fiel execução.
- () A edição de medidas provisórias pode ser delegada a Ministro de Estado, mediante ato formal do Presidente da República.
- () A sanção presidencial é requisito de validade das emendas constitucionais aprovadas pelo Congresso Nacional.

Assinale a alternativa que apresenta a sequência CORRETA, de cima para baixo:

- (A) V, F, F.
(B) F, F, V.
(C) F, V, F.
(D) V, V, F.

Questão 10

A Constituição Federal institui sistema de controle externo da Administração Pública com finalidade de assegurar a legalidade, legitimidade e economicidade da gestão pública. Com base exclusivamente no texto constitucional, analise as afirmativas a seguir:

- I. O controle externo será exercido pelo Congresso Nacional, com o auxílio do Tribunal de Contas da União.
- II. O Tribunal de Contas da União integra a estrutura do Poder Judiciário.
- III. O Tribunal de Contas da União exerce jurisdição judicial típica ao julgar as contas dos administradores públicos.
- IV. O controle externo abrange a fiscalização contábil, financeira, orçamentária, operacional e patrimonial da União e das entidades da administração direta e indireta.

Estão CORRETAS:

- (A) I, II e IV apenas.
(B) I e IV apenas.
(C) II e III apenas.
(D) I, III e IV apenas.

Questão 11

A Constituição da República estrutura o Estado brasileiro por meio de fundamentos, objetivos fundamentais e princípios que regem suas relações internacionais, todos dotados de densidade normativa própria e posições sistematicamente distintas no texto constitucional. Considerando exclusivamente a literalidade da Constituição Federal, assinale a alternativa CORRETA.

- (A) A construção de uma sociedade livre, justa e solidária constitui princípio orientador das relações internacionais da República Federativa do Brasil.
- (B) A soberania figura como fundamento da República Federativa do Brasil e, simultaneamente, como princípio que rege suas relações internacionais, conforme previsão expressa no texto constitucional.
- (C) A cidadania constitui objetivo fundamental da República Federativa do Brasil, voltado à promoção do desenvolvimento nacional e da erradicação da pobreza.
- (D) A prevalência dos direitos humanos integra o rol dos fundamentos estruturantes do Estado Democrático de Direito previstos no art. 1º da Constituição.

Questão 12

A Constituição estabelece modelo federativo baseado na autonomia política, administrativa e financeira dos entes federativos, preservando a unidade do Estado por meio de repartição constitucional de competências. Considerando exclusivamente o texto constitucional, assinale a alternativa CORRETA.

- (A) A organização político-administrativa da República Federativa do Brasil compreende a União, os Estados, o Distrito Federal e os Municípios, todos dotados de autonomia nos termos da Constituição.
- (B) O Distrito Federal pode subdividir-se em Municípios, desde que autorizada a divisão por meio de lei complementar federal específica.
- (C) Os Estados-membros não possuem competência para auto-organização constitucional, devendo adotar integralmente o modelo organizatório federal.
- (D) Os Municípios integram a Federação apenas sob o aspecto administrativo, não possuindo autonomia política ou legislativa própria.

Questão 13

A Constituição disciplina critérios objetivos para aquisição da nacionalidade brasileira, distinguindo hipóteses originárias e derivadas. Considerando exclusivamente o texto constitucional, assinale a alternativa CORRETA.

- (A) A nacionalidade brasileira pode ser livremente renunciada sem qualquer consequência jurídica posterior quanto à condição de brasileiro.
- (B) São brasileiros naturalizados todos os estrangeiros residentes no Brasil há mais de cinco anos, independentemente de qualquer outro requisito constitucional.
- (C) São brasileiros natos os nascidos na República Federativa do Brasil, ainda que de pais estrangeiros, desde que estes não estejam a serviço de seu país.
- (D) O brasileiro naturalizado pode ocupar qualquer cargo privativo de brasileiro nato previsto expressamente na Constituição.

Questão 14

A Constituição estabelece princípios estruturantes e regras específicas aplicáveis à Administração Pública direta e indireta, vinculando todos os entes federativos e Poderes constituídos. Considerando exclusivamente os arts. 37 a 41 da Constituição, assinale a alternativa CORRETA.

- (A) A estabilidade no serviço público é adquirida após dois anos de efetivo exercício, dispensada avaliação especial de desempenho por comissão instituída para essa finalidade.

- (B) A administração pública direta e indireta de qualquer dos Poderes da União, dos Estados, do Distrito Federal e dos Municípios obedecerá aos princípios da legalidade, impessoalidade, moralidade, publicidade e eficiência.
- (C) A contratação por tempo determinado para atender a necessidade temporária de excepcional interesse público independe de previsão legal específica.
- (D) A acumulação remunerada de cargos públicos é admitida sempre que houver compatibilidade de horários, independentemente das hipóteses expressamente previstas na Constituição.

Questão 15

A Constituição assegura direitos individuais dotados de eficácia imediata e estabelece cláusulas expressas quanto à sua aplicabilidade e extensão. Considerando exclusivamente o texto constitucional, assinale a alternativa CORRETA.

- (A) O direito de propriedade possui natureza absoluta e não se submete à função social constitucionalmente prevista.
- (B) O direito de reunião pode ser exercido independentemente de aviso prévio à autoridade competente quando realizado em locais abertos ao público.
- (C) Os direitos e garantias fundamentais somente produzem efeitos após edição de lei regulamentadora que discipline seu exercício.
- (D) As normas definidoras dos direitos e garantias fundamentais têm aplicação imediata, independentemente de regulamentação infraconstitucional específica.

Questão 16

Os direitos sociais integram o núcleo de proteção constitucional voltado à promoção da justiça social e à redução das desigualdades estruturais. Considerando exclusivamente o texto constitucional, assinale a alternativa CORRETA.

- (A) A previdência social não integra o rol de direitos sociais expressamente previstos no texto constitucional.
- (B) São direitos sociais a educação, a saúde, o trabalho, a moradia, o lazer, a segurança, a previdência social, a proteção à maternidade e à infância e a assistência aos desamparados.
- (C) O direito ao trabalho encontra previsão apenas como princípio da ordem econômica, não integrando o catálogo de direitos sociais.
- (D) O direito à saúde possui natureza exclusivamente programática, condicionando-se integralmente à disponibilidade orçamentária do ente federativo competente.

ÉTICA

Questão 17

Os princípios constitucionais da Administração Pública exercem função estruturante no regime jurídico-administrativo, orientando a interpretação das normas, a atuação dos agentes públicos e o controle dos atos estatais. Sua aplicação não se limita ao plano formal, pois envolve a harmonização de valores e finalidades que asseguram a legitimidade da ação administrativa no Estado democrático (BRASIL, 1988).

Com base nessa abordagem, é CORRETO afirmar que:

- (A) Os princípios constitucionais atuam apenas como diretrizes genéricas, sem aplicação direta na invalidação de atos administrativos ou na responsabilização de agentes públicos.
- (B) Os princípios constitucionais orientam a interpretação e o controle dos atos administrativos, vinculando a atuação estatal.
- (C) A aplicação dos princípios constitucionais depende de regulamentação infraconstitucional específica, sem a qual não produzem efeitos concretos na atuação administrativa.
- (D) Os princípios constitucionais da Administração Pública incidem apenas sobre atos vinculados, não sendo aplicáveis às hipóteses de discricionariedade administrativa.

Questão 18

A conduta ética, a probidade e a responsabilidade social constituem valores centrais da atuação pública, pois orientam o comportamento do agente estatal em consonância com o interesse coletivo, a integridade das instituições e a confiança da sociedade. Esses princípios permitem avaliar não apenas a legalidade dos atos administrativos, mas também sua legitimidade ética e seu impacto social mais amplo (BRASIL, 1988).

Com base nessa abordagem, é CORRETO afirmar que:

- (A) A conduta ética admite relativização da probidade sempre que a flexibilização de princípios resultar em maior eficiência administrativa ou conveniência institucional.
- (B) A probidade administrativa restringe-se à ausência de práticas criminosas, não abrangendo deveres éticos ou padrões de comportamento esperados do agente público.
- (C) A conduta ética envolve probidade e responsabilidade social na atuação do agente público.
- (D) A responsabilidade social do agente público limita-se ao cumprimento formal das normas legais, sem consideração dos impactos sociais ou institucionais de suas decisões.

Questão 19

A ética no serviço público envolve princípios que

orientam a atuação do agente estatal para além da legalidade estrita, incorporando critérios de responsabilidade, integridade e compromisso com o interesse coletivo. Em nível conceitual mais aprofundado, essa perspectiva permite analisar a relação entre valores éticos, dever funcional e legitimidade da ação administrativa no contexto democrático (BRASIL, 1988).

Com base nessa compreensão, é CORRETO afirmar que:

- (A) A ética no serviço público exige que o agente fundamente suas decisões na legalidade e no interesse público, orientando sua conduta por valores de integridade e responsabilidade institucional.
- (B) A ética no serviço público confunde-se com o regime jurídico do servidor, restringindo-se ao cumprimento formal de normas legais e afastando qualquer avaliação de natureza valorativa da conduta.
- (C) A atuação ética no serviço público autoriza a flexibilização do interesse coletivo sempre que decisões personalizadas aumentem a eficiência administrativa ou atendam a conveniências circunstanciais.
- (D) A observância ética no serviço público depende exclusivamente da consciência individual do agente, não podendo ser exigida institucionalmente nem servir como parâmetro de controle administrativo.

Questão 20

A ética no serviço público configura um conjunto de valores e princípios que orientam a atuação administrativa para além do cumprimento formal da lei, funcionando como critério de legitimidade das decisões estatais e de controle da discricionariedade. Essa perspectiva permite avaliar a conduta do agente público à luz do interesse coletivo, da integridade institucional e da confiança social nas instituições (BRASIL, 1988).

Com base nessa compreensão, é CORRETO afirmar que:

- (A) A ética no serviço público se confunde com a legalidade estrita, uma vez que toda decisão legal é, por definição, eticamente legítima no âmbito da Administração.
- (B) A ética no serviço público autoriza decisões baseadas em convicções pessoais do agente, desde que estas não contrariem diretamente a legislação vigente.
- (C) A ética no serviço público atua como limite valorativo à discricionariedade administrativa.
- (D) A observância da ética no serviço público restringe-se às hipóteses em que exista norma expressa que discipline previamente a conduta do agente.

Questão 21

A relação entre ética, moral e cidadania envolve a compreensão de como valores, normas e práticas

orientam a vida em sociedade e a atuação dos indivíduos no espaço público. Essa abordagem permite analisar, em nível conceitual, tanto os costumes socialmente praticados quanto a reflexão crítica sobre eles, bem como o papel do cidadão na construção e na preservação da vida coletiva (BRASIL, 1988).

Com base nessa relação, é CORRETO afirmar que:

- (A) A ética, a moral e a cidadania possuem o mesmo significado conceitual, diferenciando-se apenas pelo contexto histórico em que são utilizadas.
- (B) A moral refere-se exclusivamente à reflexão filosófica abstrata, enquanto a ética corresponde às normas práticas vigentes em uma sociedade.
- (C) A cidadania limita-se ao cumprimento de deveres impostos pelo Estado, não abrangendo direitos nem participação ativa na esfera pública.
- (D) A ética reflete criticamente sobre a moral, enquanto a cidadania envolve o exercício de direitos e deveres na vida social.

Questão 22

Os deveres, direitos e responsabilidades do servidor público estruturam a relação funcional entre o agente e a Administração, definindo limites, garantias e obrigações que asseguram a continuidade do serviço público e a proteção do interesse coletivo. Esses elementos articulam prerrogativas institucionais e mecanismos de responsabilização, conferindo equilíbrio entre autoridade, dever funcional e controle democrático (BRASIL, 1988).

Com base nessa estrutura, é CORRETO afirmar que:

- (A) Os deveres do servidor público aplicam-se somente durante a execução direta das atribuições do cargo, não abrangendo comportamentos externos ou atitudes praticadas fora do ambiente institucional que possam afetar a imagem da Administração.
- (B) Os deveres, direitos e responsabilidades do servidor formam um sistema integrado que garante o exercício regular da função pública e a proteção do interesse coletivo.
- (C) Os direitos do servidor público possuem caráter absoluto e prevalecem sobre deveres funcionais e responsabilidades administrativas, sempre que houver conflito entre esses elementos.
- (D) As responsabilidades do servidor público restringem-se exclusivamente ao âmbito administrativo interno, não alcançando repercussões civis ou penais, ainda que a conduta funcional cause prejuízo a terceiros ou ao patrimônio público.

Questão 23

Os princípios constitucionais da Administração Pública configuram fundamentos jurídicos e éticos que orientam a atuação do Estado, vinculando o exercício da função administrativa à observância de valores essenciais à legitimidade do poder público. Esses princípios funcionam como parâmetros normativos de

interpretação, controle e validade dos atos administrativos no regime democrático (BRASIL, 1988).

Com base nesses princípios, é CORRETO afirmar que:

- (A) Os princípios constitucionais da Administração Pública limitam-se à legalidade formal, não abrangendo critérios de natureza ética, finalística ou relacionados ao interesse público.
- (B) Os princípios constitucionais vinculam a atuação administrativa e funcionam como critérios de validade dos atos do poder público.
- (C) A observância dos princípios constitucionais restringe-se à Administração direta, não alcançando entidades da administração indireta ou agentes investidos em funções temporárias.
- (D) Os princípios constitucionais da Administração Pública possuem natureza apenas programática, servindo como diretrizes políticas sem eficácia jurídica direta ou imediata.

INFORMÁTICA

Questão 24

Um assistente de tecnologia é encarregado de preparar uma nova estação de trabalho para um desenvolvedor que precisará de ambientes para compilar código, gerenciar contêineres e garantir a segurança do sistema. A escolha do sistema operacional e a configuração de seus recursos são cruciais para a produtividade e a proteção contra ameaças. Para isso, ele precisa compreender as diferenças fundamentais entre os principais sistemas operacionais e seus subsistemas.

Associe os conceitos da **Coluna A** com suas respectivas descrições na **Coluna B**, relacionados a sistemas operacionais como Windows e Linux.

Coluna A

1. Subsistema Windows para Linux (WSL).
2. Kernel do Linux.
3. Política de Grupo (GPO) do Windows.
4. Permissões de arquivo no Linux (chmod).

Coluna B

() Ferramenta de administração centralizada no Windows que permite a um administrador de rede definir configurações para usuários e computadores, reforçando políticas de segurança e padronizando o ambiente de trabalho.

() Camada de compatibilidade no Windows 10 e 11 que permite a execução de binários Linux (em formato ELF) de forma nativa, integrando um ambiente de linha de comando Linux completo sem a necessidade de uma máquina virtual tradicional.

() Núcleo do sistema operacional, responsável pelo gerenciamento de processos, memória, dispositivos de hardware e chamadas de sistema. Sua natureza monolítica e de código aberto permite alta customização

e auditoria de segurança.

(___) Comando utilizado para alterar as permissões de acesso (leitura, escrita e execução) para o dono do arquivo, o grupo e outros usuários, sendo um pilar fundamental na segurança do sistema de arquivos.

Assinale a alternativa que apresenta a ordem de associação CORRETA, de cima para baixo.

- (A) 4, 1, 2, 3.
- (B) 2, 4, 1, 3.
- (C) 3, 2, 4, 1.
- (D) 3, 1, 2, 4.

Questão 25

Um assistente de tecnologia está implementando uma política de segurança para proteger os dados de uma organização contra acessos não autorizados e vazamentos. Ele precisa garantir que os princípios fundamentais da segurança da informação sejam aplicados corretamente. A confidencialidade, a integridade e a disponibilidade são os pilares que sustentam a segurança da informação.

Julgue os itens a seguir como Verdadeiro (V) ou Falso (F) sobre os pilares da segurança da informação:

(___) A Confidencialidade garante que a informação seja acessível somente por pessoas autorizadas. Um exemplo de mecanismo que promove a confidencialidade é a criptografia de dados.

(___) A Integridade assegura que a informação não foi alterada de forma não autorizada. Funções de hash (como SHA-256) são comumente usadas para verificar a integridade de arquivos e mensagens.

(___) A Disponibilidade refere-se à garantia de que os sistemas e os dados estarão acessíveis e utilizáveis sempre que necessário por usuários autorizados. A implementação de firewalls é a única medida necessária para garantir a disponibilidade.

(___) A Autenticidade, um princípio relacionado, garante que a identidade de um usuário ou a origem de uma informação é genuína. A assinatura digital é um mecanismo que assegura tanto a autenticidade quanto a integridade.

Assinale a alternativa que apresenta a sequência CORRETA, de cima para baixo.

- (A) V, F, F, V.
- (B) F, F, V, V.
- (C) F, V, V, F.
- (D) V, V, F, V.

Questão 26

Um assistente de tecnologia está implementando uma política de segurança para proteger os dados de uma organização contra acessos não autorizados e vazamentos. Ele precisa garantir que os princípios fundamentais da segurança da informação sejam

aplicados corretamente. A confidencialidade, a integridade e a disponibilidade são os pilares que sustentam a segurança da informação.

Julgue os itens a seguir como Verdadeiro (V) ou Falso (F) sobre os pilares da segurança da informação:

(___) A Confidencialidade garante que a informação seja acessível somente por pessoas autorizadas. Um exemplo de mecanismo que promove a confidencialidade é a criptografia de dados.

(___) A Integridade assegura que a informação não foi alterada de forma não autorizada. Funções de hash (como SHA-256) são comumente usadas para verificar a integridade de arquivos e mensagens.

(___) A Disponibilidade refere-se à garantia de que os sistemas e os dados estarão acessíveis e utilizáveis sempre que necessário por usuários autorizados. A implementação de firewalls é a única medida necessária para garantir a disponibilidade.

(___) A Autenticidade, um princípio relacionado, garante que a identidade de um usuário ou a origem de uma informação é genuína. A assinatura digital é um mecanismo que assegura tanto a autenticidade quanto a integridade.

Assinale a alternativa que apresenta a sequência CORRETA, de cima para baixo.

- (A) F, F, V, V.
- (B) F, V, V, F.
- (C) V, V, F, V.
- (D) V, F, F, V.

Questão 27

A engenharia social é uma técnica de manipulação psicológica usada por atacantes para enganar indivíduos e fazê-los divulgar informações confidenciais ou realizar ações que comprometam a segurança. Um assistente de tecnologia precisa estar ciente desses ataques para orientar os usuários a não se tornarem vítimas.

Analise as seguintes proposições sobre ataques de engenharia social:

I. Phishing é um tipo de ataque que utiliza e-mails, mensagens ou sites falsos, que se passam por entidades confiáveis, para induzir as vítimas a fornecerem dados sensíveis, como senhas e números de cartão de crédito.

II. Spear phishing é uma variação do phishing, porém altamente direcionada. O atacante pesquisa sobre o alvo (uma pessoa ou empresa específica) e cria uma mensagem personalizada, aumentando a probabilidade de sucesso do golpe.

III. A implementação de um firewall robusto e de um software antivírus atualizado é suficiente para proteger completamente uma organização contra todos os tipos de ataques de engenharia social, pois o fator humano não é explorado.

Está CORRETO o que se afirma em:

- (A) II e III apenas.
- (B) I e II apenas.
- (C) I apenas.
- (D) I, II e III.

Questão 28

Com o avanço da Inteligência Artificial (IA), surgem dilemas éticos complexos sobre o uso de dados e a autonomia dos algoritmos, especialmente no ambiente acadêmico e de pesquisa. As universidades brasileiras têm debatido a criação de diretrizes para o uso responsável da IA generativa por alunos e pesquisadores.

Analise as seguintes proposições sobre o uso ético da Inteligência Artificial:

I. O uso de ferramentas de IA para gerar textos, como artigos ou trabalhos acadêmicos, sem a devida declaração de uso e sem uma revisão crítica e substancial pelo autor humano, pode ser considerado plágio ou má conduta acadêmica, pois o trabalho não é original.

II. Os dados utilizados para treinar modelos de IA podem conter vieses (de gênero, raça, etc.) presentes na sociedade. A utilização acrítica dos resultados gerados por esses modelos pode perpetuar e amplificar esses vieses em pesquisas e tomadas de decisão.

III. A responsabilidade sobre o conteúdo gerado por uma IA é exclusivamente do desenvolvedor da ferramenta, isentando o usuário final de qualquer obrigação de verificar a veracidade, a precisão ou as implicações éticas das informações produzidas.

Está CORRETO o que se afirma em:

- (A) I apenas.
- (B) II e III apenas.
- (C) I e II apenas.
- (D) I, II e III.

Questão 29

A etiqueta digital, ou "netiqueta", refere-se a um conjunto de normas de conduta e boas maneiras no ambiente online, visando uma convivência respeitosa e profissional. Um assistente de tecnologia deve promover o uso da netiqueta para manter um ambiente de trabalho digital saudável.

Julgue os itens a seguir como Verdadeiro (V) ou Falso (F) sobre as práticas de netiqueta:

() Escrever mensagens inteiras em letras maiúsculas é uma boa prática, pois garante que a mensagem será lida com atenção.

() Antes de enviar um e-mail para um grande grupo de pessoas, deve-se avaliar se todos os destinatários realmente precisam receber a informação.

() Em fóruns e chats, é aceitável interromper uma conversa paralela para fazer uma pergunta não

relacionada, pois o ambiente é informal.

() É importante respeitar a privacidade alheia, não compartilhando informações, fotos ou vídeos de outras pessoas sem o consentimento delas.

Assinale a alternativa que apresenta a sequência CORRETA, de cima para baixo:

- (A) V, V, F, F.
- (B) F, V, F, V.
- (C) F, F, V, V.
- (D) V, F, V, F.

Questão 30

Um assistente de tecnologia precisa configurar o cliente de e-mail de um novo colaborador, que necessita acessar seus e-mails de múltiplos dispositivos (desktop, smartphone e tablet), mantendo todas as pastas e o status das mensagens (lidas, não lidas, respondidas) sincronizados em tempo real. A escolha do protocolo de recebimento de e-mails é determinante para atender a essa demanda de mobilidade e sincronização.

Analise as seguintes proposições sobre os protocolos de correio eletrônico:

I. O protocolo POP3 (Post Office Protocol 3) é o mais indicado para essa situação, pois foi projetado para sincronizar as caixas de correio em múltiplos dispositivos, mantendo uma cópia das mensagens no servidor e espelhando todas as ações (como apagar ou mover mensagens) em todos os clientes conectados.

II. O protocolo IMAP (Internet Message Access Protocol) permite que o usuário acesse e gere seus e-mails diretamente no servidor. As mensagens permanecem no servidor, e os clientes de e-mail nos diferentes dispositivos sincronizam com o servidor, refletindo o estado atual da caixa de correio, o que o torna ideal para o cenário descrito.

III. O protocolo SMTP (Simple Mail Transfer Protocol) é utilizado tanto para o envio quanto para o recebimento de e-mails, funcionando como um protocolo universal para todas as operações de correio eletrônico, sendo a única configuração necessária no cliente de e-mail.

Está correto o que se afirma em:

- (A) I e II apenas.
- (B) II apenas.
- (C) I apenas.
- (D) II e III apenas.

**PREFEITURA DO CABO DE
SANTO AGOSTINHO**

RASCUNHO

NÃO DESTAQUE