

CADERNO

211

Pref. Juvenília

PREFEITURA MUNICIPAL  
DE JUVENÍLIA - MG

2.267.018

CONCURSO PÚBLICO PARA PROVIMENTO DE  
CARGOS EFETIVOS  
EDITAL 01/2024

CARGO

- FARMACÊUTICO.

ORIENTAÇÕES

- 01 - Este caderno contém questões do tipo múltipla escolha.
- 02 - Verifique se o caderno contém falhas: folhas em branco, má impressão, páginas trocadas, numeração errada, etc. Encontrando falhas, levante a mão. O Fiscal o atenderá e trocará o seu caderno.
- 03 - Não marque mais de uma resposta para a mesma questão, nem deixe nenhuma delas sem resposta. Se isso acontecer, a resposta não será computada.
- 04 - Para marcar as respostas, use preferencialmente caneta esferográfica com tinta azul ou preta. **NÃO** utilize caneta com tinta vermelha. Assinale a resposta certa, preenchendo toda a área da bolinha.
- 05 - Tenha cuidado na marcação da Folha de Respostas, pois ela não será substituída em hipótese alguma.
- 06 - Confira e assine a Folha de Respostas, antes de entregá-la ao Fiscal. **NA FALTA DA ASSINATURA, A SUA PROVA SERÁ ANULADA.**
- 07 - Não se esqueça de assinar a Lista de Presenças.

OBS.: Candidatos com cabelos longos deverão deixar as orelhas totalmente descobertas durante a realização das provas. É proibido o uso de boné.

NOME:

Nº DO PRÉDIO:

SALA:

ASSINATURA

## PROVA DE CONHECIMENTOS ESPECÍFICOS

Questões numeradas de 01 a 10

### QUESTÃO 01

Os fármacos pertencentes às diferentes classes farmacológicas desempenham papel central no manejo de condições clínicas frequentes, como dor, inflamação, alterações metabólicas e distúrbios do sistema nervoso central. Entre essas classes, destacam-se os anti-inflamatórios, amplamente utilizados na prática clínica por suas propriedades analgésicas, antipiréticas e anti-inflamatórias.

Do ponto de vista farmacológico, os anti-inflamatórios não esteroidais (AINE) atuam interferindo na síntese de mediadores químicos envolvidos no processo inflamatório, sendo indicados em diversas situações clínicas, como dores musculoesqueléticas, processos inflamatórios agudos e estados febris.

Fonte: ALVARENGA, Felipe Queiroz. **Conhecimento básico em classes farmacológicas**. 2026.

Considerando as classes farmacológicas e os seus mecanismos de ação, assinale a alternativa que corretamente descreve o principal mecanismo de ação dos AINE.

- A) Ativação dos receptores benzodiazepínicos, levando à depressão do sistema nervoso central e ao efeito ansiolítico.
- B) Bloqueio dos canais de cálcio dependentes de voltagem nos neurônios, reduzindo a transmissão dos impulsos dolorosos.
- C) Estímulo direto dos receptores opioides no sistema nervoso central, promovendo analgesia intensa e efeito sedativo prolongado.
- D) Estímulo da secreção de insulina pelas células beta pancreáticas, resultando na diminuição da glicemia plasmática.
- E) Inibição das enzimas ciclooxigenases (COX-1 e COX-2), com consequente redução da síntese de prostaglandinas envolvidas na inflamação, dor e febre.

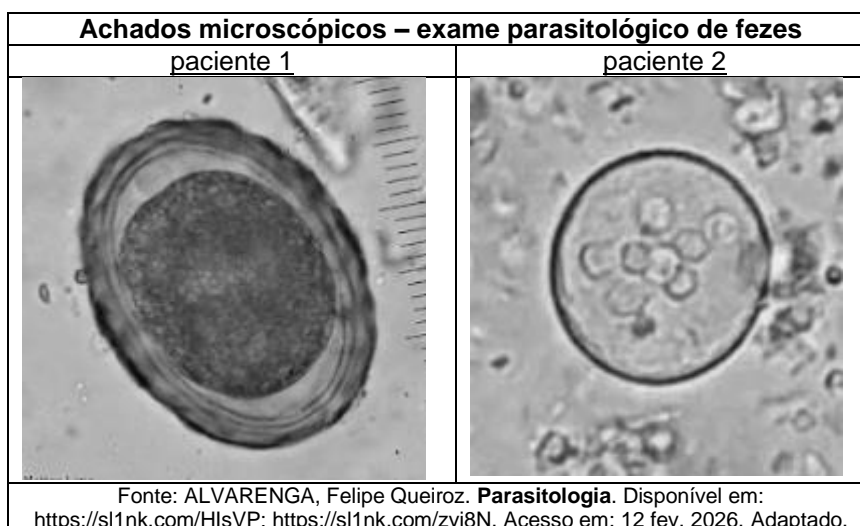
### QUESTÃO 02

Leia o texto e observe a figura a seguir para responder a esta questão:

Um laboratório de análises clínicas recebeu amostras de fezes de dois pacientes distintos.

O primeiro paciente, criança de 6 anos, residente em área com saneamento básico precário, apresenta dor abdominal, distensão, episódios de tosse seca e eosinofilia periférica. O exame parasitológico de fezes evidenciou ovos ovais, de casca espessa e mamelonada.

O segundo paciente, adulto jovem, apresenta diarreia leve, cólicas abdominais esporádicas e exame parasitológico demonstrou cistos arredondados com até oito núcleos, sem evidências de invasão tecidual.



Com base na clínica e na morfologia descritas, analise as afirmativas a seguir:

- I- O quadro do primeiro paciente é compatível com infecção por *Ascaris lumbricoides*, cujos ovos apresentam casca espessa e mamelonada, e a fase pulmonar do ciclo pode justificar os sintomas respiratórios.
- II- O segundo paciente apresenta achados compatíveis com *Entamoeba coli*, protozoário comensal, cujos cistos podem apresentar até oito núcleos e, em regra, não estão associados à invasão da mucosa intestinal.
- III- Os parasitas descritos, em ambos os casos, possuem ciclo biológico exclusivamente intestinal, sem migração por outros órgãos ou tecidos do hospedeiro.

Está **CORRETO** o que se afirma em

- A) I e II, apenas.
- B) I, II e III.
- C) I e III, apenas.
- D) II e III, apenas.
- E) III, apenas.

### QUESTÃO 03

Em um hospital de médio porte, foi observado aumento no número de reações adversas relacionadas a um medicamento amplamente utilizado no tratamento de infecções. Alguns pacientes apresentaram eventos moderados e houve prolongamento do tempo de internação em determinados casos.

A direção solicitou ao farmacêutico responsável técnico uma análise da situação, com base nos princípios da farmacovigilância, para orientar possíveis medidas de melhoria na segurança do uso do medicamento.

Fonte: ALVARENGA, Felipe Queiroz. **Farmacêutico bioquímico**. Tópicos em farmacovigilância e farmacoeconomia. São João Del Rei (MG), 2026.

Considerando a importância da farmacovigilância e o papel do farmacêutico nesse contexto, assinale a alternativa que apresenta a conduta mais adequada:

- A) O farmacêutico deve aguardar manifestação formal da indústria farmacêutica antes de adotar qualquer medida interna relacionada às reações adversas observadas no hospital.
- B) O farmacêutico deve analisar as notificações de reações adversas, avaliar a relação causal com o medicamento, orientar a equipe sobre o uso seguro, propor medidas preventivas e encaminhar os dados aos sistemas oficiais de farmacovigilância, contribuindo para a segurança do paciente.
- C) O farmacêutico deve delegar a análise das reações adversas exclusivamente ao corpo médico, pois a farmacovigilância não integra as atribuições do serviço de farmácia hospitalar.
- D) O farmacêutico deve recomendar a suspensão imediata e definitiva do medicamento para todos os pacientes, independentemente da análise da gravidade e da frequência dos eventos observados.
- E) O farmacêutico deve restringir a sua atuação ao registro das reações adversas no prontuário do paciente, sem necessidade de avaliação técnica ou comunicação a sistemas de notificação.

### QUESTÃO 04

Leia o texto a seguir para responder essa questão.

Dois pacientes foram atendidos, em uma Unidade Básica de Saúde (UBS), e realizaram hemograma completo como parte da investigação clínica. Seguem os dados clínicos e laboratoriais dos dois pacientes:

<u>Paciente 1</u>	Mulher, 32 anos, com queixa de fadiga, palidez cutaneomucosa, queda de cabelo e unhas frágeis, relata menstruação abundante há vários meses.  Hemograma: hemoglobina = 9,2 g/dL; VCM = 68 fL; HCM reduzido; RDW aumentado
<u>Paciente 2</u>	Homem, 58 anos, relata parestesias em membros inferiores, glossite e perda de apetite. Hemograma: hemoglobina = 8,8 g/dL; HCM: discretamente elevado; VCM = 112 fL; leucócitos e plaquetas dentro dos limites de referência.

Fonte: ALVARENGA, Felipe Queiroz. **Farmacêutico bioquímico**. Interpretação de exames hematológicos. São João Del Rei (MG), 2026.

Com base nesses dados apresentados, analise as afirmativas a seguir e marque **V** para as verdadeiras e **F** para as falsas:

- I- No paciente 1, espera-se encontrar hemácias microcíticas e hipocrômicas, achados morfológicos compatíveis com anemia ferropriva associada à perda crônica de ferro.
- II- No paciente 2, são esperados macrócitos ovalados e neutrófilos hipersegmentados no esfregaço sanguíneo, achados característicos das anemias megaloblásticas.
- III- No paciente 1, o aumento do RDW observado indica anisocitose, alteração frequente nas anemias carenciais por deficiência de ferro.
- IV- No paciente 2, a presença obrigatória de pancitopenia é um critério essencial para o diagnóstico de anemia megaloblástica, independentemente do estágio da doença.
- V- No paciente 1, a deficiência de ferro está relacionada à redução da síntese de hemoglobina, justificando os índices hematimétricos reduzidos observados.

Assinale a alternativa que apresenta a sequência **CORRETA**, considerando as afirmativas de cima para baixo.

- A) F, V, V, F, V.
- B) F, F, F, V, F.
- C) V, V, F, F, V.
- D) V, V, V, F, V.
- E) V, F, V, F, V.

### QUESTÃO 05

O ácido clorídrico (HCl) é amplamente utilizado no laboratório clínico para ajuste de pH, preparo de reagentes, desproteção de amostras e padronização de soluções empregadas em métodos titulométricos e bioquímicos. O preparo correto das soluções garante confiabilidade analítica e segurança no manuseio.

Fonte: ALVARENGA, Felipe Queiroz. **Farmacêutico bioquímico**. Preparo de soluções e reagentes analíticos. 2026.

Um laboratório de análises clínicas necessita preparar 250 mL de uma solução de HCl a 5% (v/v) para uso em procedimento analítico. O laboratório dispõe de solução comercial de HCl a 37% (v/v). Considerando os princípios de diluição ( $C_1V_1 = C_2V_2$ ) e as boas práticas de preparo de soluções, assinale a alternativa que apresenta corretamente o volume da solução comercial a ser utilizado e o procedimento adequado.

- A) Medir aproximadamente 13,5 mL de HCl 37% (v/v), transferir para bquer contendo 250 mL de água destilada, agitar manualmente e acondicionar em frasco reagente, sem necessidade de ajuste volumétrico.
- B) Medir aproximadamente 18,5 mL de HCl 37% (v/v), transferir diretamente para balão volumétrico seco de 250 mL, completar o volume com água destilada até o menisco e homogeneizar ao final do procedimento.
- C) Medir aproximadamente 33,8 mL de HCl 37% (v/v), transferir para balão volumétrico de 250 mL contendo pequena quantidade de água destilada, completar o volume até o menisco com água destilada e homogeneizar, adicionando sempre o ácido sobre a água.
- D) Medir aproximadamente 50,0 mL de HCl 37% (v/v), adicionar ao balão volumétrico de 250 mL contendo água destilada até a metade do volume, completar até o menisco e homogeneizar cuidadosamente.
- E) Medir aproximadamente 92,5 mL de HCl 37% (v/v), transferir para bquer de 250 mL, completar o volume com água destilada e homogeneizar por inversão lenta.

### QUESTÃO 06

Considere o caso clínico a seguir para responder a esta questão.

**Caso clínico:** Homem, 60 anos, IMC 33 kg/m<sup>2</sup>, sedentário, hipertenso em uso de losartana, com diagnóstico prévio de diabetes *mellitus* tipo 2 (DM2) há 5 anos, comparece à consulta de acompanhamento. Refere polidipsia, poliúria e fadiga nos últimos meses.

Exames laboratoriais recentes:

- Glicemia de jejum: 186 mg/dL (VR: 70-99 mg/dL)
- Hemoglobina glicada (HbA1c): 9,3% (VR: < 5,7%; meta terapêutica usual para DM2: < 7%)
- Colesterol LDL: 148 mg/dL (VR: < 100 mg/dL para pacientes de risco)
- Triglicerídeos: 242 mg/dL (VR: < 150 mg/dL)
- Creatinina: 1,0 mg/dL (TFG estimada normal)

Fonte: ALVARENGA, Felipe Queiroz. **Farmacêutico bioquímico**. Interpretação de exames laboratoriais – bioquímica associado a tratamento farmacológico. São João Del Rei (MG), 2026.

Considerando os dados clínicos e laboratoriais apresentados, bem como os princípios do tratamento farmacológico e não farmacológico do DM2, analise as afirmativas a seguir:

- I- Os valores de glicemia de jejum e HbA1c indicam controle glicêmico inadequado, justificando reavaliação terapêutica associada a intervenções no estilo de vida.
- II- A manutenção isolada da metformina pode ser insuficiente diante de HbA1c persistentemente acima da meta, sendo indicada terapia combinada com outro agente antidiabético, uma vez que diferentes mecanismos de ação permitem melhor controle da resistência insulínica e da hiperglicemia crônica.
- III- A adoção de plano alimentar individualizado, redução ponderal e prática regular de atividade física contribuem para a melhora da sensibilidade à insulina e redução dos níveis glicêmicos.
- IV- A presença de dislipidemia associada ao DM2 aumenta o risco cardiovascular, sendo necessária abordagem integrada que contemple controle glicêmico e tratamento dos fatores de risco associados.
- V- A HbA1c de 9,3% encontra-se dentro da meta terapêutica recomendada para a maioria dos pacientes com DM2, não havendo indicação de ajuste farmacológico no momento.

Estão **CORRETAS** apenas as afirmativas

- A) I, II, III e IV.
- B) I, II e V.
- C) I, III, IV e V.
- D) II, III e IV.
- E) III e V.

## QUESTÃO 07

Leia o texto a seguir para responder a esta questão.

Paciente masculino, 32 anos, residente em região com circulação simultânea de dengue, Chikungunya e surtos esporádicos de infecção bacteriana comunitária, procura atendimento com febre alta há 4 dias (39,5 °C), cefaleia intensa, dor retro-orbitária, mialgia difusa, artralgia intensa em mãos e tornozelos, e exantema maculopapular. Refere náuseas e dois episódios de vômito. Ao exame físico: PA: 100/70 mmHg; FC: 102 bpm; prova do laço positiva.

Exames laboratoriais:

- Hemoglobina: 16,2 g/dL (VR: 13,5-17,5 g/dL)
- Hematócrito: 51% (VR: 40-50%)
- Leucócitos: 2.600/mm<sup>3</sup> (VR: 4.000-11.000/mm<sup>3</sup>)
- Neutrófilos: 48%
- Linfócitos: 44% (linfócitos reativos presentes)
- Plaquetas: 82.000/mm<sup>3</sup> (VR: 150.000-450.000/mm<sup>3</sup>)
- AST (TGO): 110 U/L (VR: até 40 U/L)
- ALT (TGP): 95 U/L (VR: até 41 U/L)
- Proteína C Reativa (PCR): 22 mg/L (VR: < 5 mg/L)

Fonte: ALVARENGA, Felipe Queiroz. **Farmacêutico bioquímico**. Interpretação de exames laboratoriais. São João Del Rei (MG), 2026.

Analise as afirmativas a seguir, com base nos achados clínicos e laboratoriais e no papel do farmacêutico bioquímico na interpretação crítica de exames:

- I- A presença de leucopenia, plaquetopenia, hemoconcentração e linfócitos reativos favorece o diagnóstico de infecção viral, sendo o conjunto mais compatível com dengue em fase crítica do que com infecção bacteriana sistêmica.
- II- A elevação da PCR descarta etiologia viral, sendo marcador específico de infecção bacteriana, e indica o início imediato de antibioticoterapia empírica.
- III- A hemoconcentração evidenciada pelo aumento do hematócrito, associada à plaquetopenia, sugere extravasamento plasmático, mecanismo fisiopatológico característico das formas potencialmente graves da dengue.
- IV- A elevação das transaminases, associada à prova do laço positiva, reforça o comprometimento sistêmico e a possibilidade de disfunção endotelial com risco hemorrágico, exigindo monitoramento laboratorial seriado.
- V- A artralgia intensa é manifestação frequentemente associada à Chikungunya; contudo, o padrão laboratorial com hemoconcentração e plaquetopenia significativa é mais frequentemente descrito na dengue.

Estão **CORRETAS** as afirmativas

- A) I, II e III, apenas.
- B) I, III, IV e V, apenas.
- C) II e IV, apenas.
- D) III, IV e V, apenas.
- E) I, II, III, IV e V.

## QUESTÃO 08

Em uma UBS, o farmacêutico observa que usuários com doenças crônicas enfrentam longas filas para a retirada de medicamentos, recebem orientações rápidas e padronizadas e, raramente, têm espaço para esclarecer dúvidas sobre uso correto, interações medicamentosas ou dificuldades na adesão ao tratamento. Considerando os princípios e as diretrizes da Política Nacional de Humanização (PNH) do Sistema Único de Saúde (SUS), o farmacêutico decide reorganizar o processo de trabalho no serviço de dispensação.

Fonte: Alvarenga, Felipe Queiroz. **Farmacêutico bioquímico**. Comentário sobre PNH SUS. São João Del Rei (MG), 2026.

Assinale a alternativa que melhor representa a aplicação adequada da PNH no serviço farmacêutico descrito:

- A) Direcionar o cuidado farmacêutico principalmente ao controle técnico da prescrição e à conformidade documental, mantendo o atendimento restrito à conferência formal da receita e à entrega objetiva dos medicamentos solicitados.
- B) Estabelecer como prioridade indicadores quantitativos de produtividade e volume de dispensação mensal, adotando orientações coletivas e uniformes durante o contato com os pacientes, independentemente das necessidades individuais.
- C) Implementar acolhimento com escuta qualificada, garantindo orientação individualizada, vínculo profissional-usuário e estímulo à autonomia do paciente no uso racional de medicamentos, em consonância com os princípios da PNH.
- D) Organizar o serviço com centralidade nos protocolos administrativos e fluxos previamente estabelecidos, assegurando cumprimento rigoroso de metas operacionais e padronização das informações fornecidas aos usuários durante a dispensação.
- E) Reestruturar o atendimento priorizando maior rotatividade dos usuários e otimização do fluxo interno, oferecendo orientações gerais padronizadas e concentrando esforços na redução do tempo médio de permanência na farmácia da unidade.

### QUESTÃO 09

Uma paciente, 32 anos, procura a UBS com queixa de disúria, urgência miccional e dor suprapúbica há três dias. Nega febre ou dor lombar.

O exame de urina rotina (EAS) apresentou os seguintes resultados:

- Aspecto: turvo
- Odor: fétido
- Densidade: 1.025
- pH: 6,0
- Leucócitos: 35.000/mL (VR: até 10.000/mL)
- Hemácias: 8.500/mL (VR: até 5.000/mL)
- Nitrito: positivo
- Proteínas: traços
- Bactérias: numerosas
- Depósito: presente



Fonte: ALVARENGA, Felipe Queiroz. **Farmacêutico bioquímico**. Urinálise: análise e interpretação clínico-laboratorial do exame de EAS aplicado ao contexto da prestação de serviços farmacêuticos. São João Del Rei (MG), 2026. Imagem exame de urina rotina. Disponível em: <https://media.maestrus.com/ckeditor/aclerton%40hotmail.com/2018/03/17/urina.jpg>. Acesso em: 1 fev. 2026.

Com base na interpretação clínico-laboratorial do exame e na atuação do farmacêutico na orientação terapêutica, analise as assertivas I e II a seguir:

I- Os achados laboratoriais são compatíveis com infecção do trato urinário baixo (cistite), sendo relevante a atuação do farmacêutico na orientação quanto ao uso racional de antimicrobianos e adesão ao tratamento.

#### PORQUE

II- A presença de nitrito positivo, associada à hematúria discreta e proteinúria em traços, é indicativa de comprometimento glomerular primário, sugerindo glomerulonefrite como diagnóstico mais provável.

Assinale a alternativa **CORRETA** sobre as assertivas:

- A) I é verdadeira, e II é verdadeira, sendo que II justificativa I.
- B) I é verdadeira, e II é verdadeira, mas II não justifica I.
- C) I e II são falsas.
- D) I é verdadeira, e II é falsa.
- E) I é falsa, e II é verdadeira.

### QUESTÃO 10

Na farmácia de uma UBS, um paciente de 70 anos, hipertenso e em uso contínuo de losartana e hidroclorotiazida, recebe prescrição de ibuprofeno para dor lombar. Após alguns dias de uso, retorna relatando inchaço nas pernas, diminuição da urina e aumento da pressão arterial.

O farmacêutico identifica possível interação medicamentosa e precisa adotar a conduta adequada no contexto da assistência farmacêutica no SUS.

Considerando as boas práticas em análise de prescrições e segurança do paciente, assinale a alternativa que apresenta a decisão farmacêutica mais adequada:

- A) Suspender imediatamente a losartana, mantendo o ibuprofeno e o diurético, considerando que o anti-hipertensivo é o principal responsável pelo aumento da creatinina e do edema.
- B) Substituir o ibuprofeno por outro anti-inflamatório não esteroidal da mesma classe, mantendo as demais medicações e reforçando a adesão ao tratamento anti-hipertensivo.
- C) Orientar a redução da dose da hidroclorotiazida e manter os demais medicamentos, entendendo que o diurético é o fator isolado relacionado à alteração da pressão arterial.
- D) Manter o uso do ibuprofeno até o término do tratamento, orientando apenas aumento da ingestão hídrica e acompanhamento domiciliar dos níveis pressóricos pelo próprio paciente.
- E) Identificar a possível interação entre anti-inflamatório e anti-hipertensivos, orientar o paciente sobre o risco de retenção de líquidos e piora da função renal, e comunicar o médico para reavaliação da terapêutica prescrita.

## PROVA DE LÍNGUA PORTUGUESA

Questões numeradas de 11 a 20

**INSTRUÇÃO:** Leia, com atenção, o texto 01 e, a seguir, responda às questões de 11 a 17, que a ele se referem.

### Texto 01

#### A vida em “fogo baixo”

Os dias parecem todos iguais. Até mesmo as coisas que antes encantavam ou entristeciam, agora já não afetam mais. Acordar, trabalhar, comer e dormir. Tudo no modo automático. Você está ali, mas parece que não. Funciona, mas não sente. É como se uma névoa tivesse se instalado diante do mundo. Esse sentimento, quando prolongado, tem nome: anestesia emocional.

Essa condição é mais discreta que outros transtornos, como a depressão. Ela não nos impede de viver, mas suga o sentido da vida. É nesse momento que muitas pessoas se veem presas em uma rotina que “dá certo”, mas não satisfaz. O relacionamento está ok. O trabalho, estável. A família, bem. Mas algo por dentro parece gritar em silêncio. Às vezes, é bom não colocar tanto peso em tudo, mas se anestesiar emocionalmente do mundo ao seu redor é um quadro sensível.

Mestre em psicologia clínica pela PUC-SP, Marcos Torati explica que um dos indicadores da anestesia emocional é a ausência do sentido de vida. “Há a sensação de que ela não vale a pena e parece uma repetição eterna”, diz. “A pessoa perde a dimensão profunda dos seus erros e acertos, então se torna funcional, vivendo em ‘fogo baixo’. Não há tanta alegria, mas também não há grande tristeza ao ponto de incapacitar a vida, como na depressão”, complementa.

Existe uma diferença sutil, mas importante, entre uma apatia passageira e uma anestesia emocional profunda. A primeira costuma estar associada a um evento reconhecível, como o fim de relacionamento, uma demissão no trabalho ou o estresse da rotina. A segunda, por sua vez, parece surgir “do nada”. “Na apatia pontual é mais fácil identificar uma relação de causalidade. Já a anestesia prolongada tem uma base inconsciente que a pessoa não consegue reconhecer tão prontamente”, explica o psicólogo.

Além disso, nem sempre os sinais de anestesia emocional são óbvios. Em muitos casos, esse sentimento se manifesta de forma silenciosa, disfarçado em rotinas que funcionam, mas não preenchem. Para Torati, essa sensação pode ser resultado de um mecanismo de defesa comum, mas perigoso. “A pessoa pode entrar em um estado emocional apático para se defender contra a possibilidade de se frustrar. Porém, é justamente essa defesa contra a dor que pode levar à depressão”, afirma. Ele ressalta um tipo de paradoxo dessa postura: “É como se a pessoa colocasse a vida no modo econômico para evitar o sofrimento, mas isso também a impede de viver com intensidade.”

No fim das contas, a anestesia emocional pode ser um pedido silencioso de ajuda. Não para voltar a ser como antes, mas para descobrir um novo jeito de sentir. [...]

BRITO, Diego. **A vida em “fogo baixo”**. Disponível em: <https://vidasimples.co/saude-emocional/>. Acesso em: 22 jan. 2026. Adaptado.

#### QUESTÃO 11

De acordo com o texto, a anestesia emocional é um transtorno que

- A) provém do estresse, dificuldades familiares ou problemas no trabalho.
- B) paralisa a vida, pois os sintomas impedem a realização das atividades.
- C) causa, assim como a depressão, muito desânimo, tristeza e sofrimento.
- D) apresenta características menos perceptíveis que outros transtornos.
- E) afeta atividades do cotidiano, como trabalhar, dormir e alimentar-se.

#### QUESTÃO 12

Analise os comportamentos a seguir, tendo em vista aqueles que vão de encontro à anestesia emocional.

- I- Encontrar sentido para a vida.
- II- Sair dos padrões habituais.
- III- Proteger-se do sofrimento.
- IV- Viver com intensidade.
- V- Evitar a frustração.

Estão **CORRETOS** os comportamentos apresentados em

- A) I, II e III, apenas.
- B) I, II e IV, apenas.
- C) I, II e V, apenas.
- D) II, III e V, apenas.
- E) III, IV e V, apenas.

---

**QUESTÃO 13**

Considere a passagem “A pessoa perde a dimensão profunda dos seus erros e acertos, então se torna funcional, vivendo em ‘fogo baixo’”.

De acordo com o texto, a pessoa funcional é aquela que consegue

- I- seguir uma rotina, mesmo passando por instabilidade emocional.
- II- realizar atividades, desde que esteja equilibrado emocionalmente.
- III- cumprir responsabilidades, mesmo diante de problemas emocionais.
- IV- enfrentar corajosamente a frustração e o sofrimento inerentes à vida.
- V- ter uma vida intensa, mesmo estando anestesiado emocionalmente.

Estão **CORRETAS** as afirmativas

- A) I, II e III, apenas.
  - B) I e III, apenas.
  - C) I, III e IV, apenas.
  - D) II, III e V, apenas.
  - E) II e IV, apenas.
- 

**QUESTÃO 14**

Na passagem “É nesse momento que muitas pessoas se veem presas em uma rotina que ‘dá certo’, mas não satisfaz.”, a presença das aspas indica que a expressão “dá certo” foi usada

- A) de forma coloquial.
  - B) como citação direta.
  - C) como citação indireta.
  - D) fora do seu sentido literal.
  - E) no seu sentido literal.
- 

**QUESTÃO 15**

Na passagem “Os dias parecem todos iguais. Até mesmo as coisas que antes encantavam ou entristeciam, agora já não afetam mais. Acordar, trabalhar, comer e dormir.”, os verbos do último período formam uma figura de linguagem denominada

- A) antítese.
  - B) eufemismo.
  - C) gradação.
  - D) hipérbole.
  - E) pleonasma.
- 

**QUESTÃO 16**

Na passagem “É nesse momento que muitas pessoas se veem presas em uma rotina que ‘dá certo’, mas não satisfaz.”, o verbo “ver”, flexionado no plural, assume a forma “veem” (ve + e + m). Analise os verbos a seguir, tendo em vista aqueles que, no plural, seguem essa mesma estrutura.

- I- Crer.
- II- Ler.
- III- Dar.
- IV- Ter
- V- Vir.

Estão **CORRETOS** os verbos

- A) I, II e III, apenas.
  - B) I, II, III e IV, apenas.
  - C) I, IV e V, apenas.
  - D) II, III e IV, apenas.
  - E) III, IV e V, apenas.
- 

**QUESTÃO 17**

Na passagem “Às vezes, é bom não colocar tanto peso em tudo, mas se anestesiarmos emocionalmente do mundo ao seu redor é um quadro sensível.”, o sinal gráfico indicativo de crase foi usado, na expressão “às vezes”, de acordo com a norma, porque se trata de uma

- A) contração de preposição + artigo.
  - B) combinação de preposição + artigo.
  - C) locução prepositiva feminina.
  - D) locução conjuntiva feminina.
  - E) locução adverbial feminina.
-

**INSTRUÇÃO:** Leia, com atenção, o texto 02 e, a seguir, responda às questões 18, 19 e 20, que a ele se referem.

Texto 02



Disponível em: [bichinhosdejardim.com/wp-content/uploads/2024/06/bdj-240611-web.png](http://bichinhosdejardim.com/wp-content/uploads/2024/06/bdj-240611-web.png). Acesso em: 22 jan. 2026.

### QUESTÃO 18

Sobre as ideias que se podem inferir do texto 02, verifica-se que, em relação ao ponto de vista dos personagens, ele apresenta

- A) visão otimista sobre a rotina.
- B) visão negativa sobre a rotina.
- C) visão irônica sobre a rotina.
- D) Visões falsas em relação à rotina.
- E) visões discordantes sobre a rotina.

### QUESTÃO 19

Na fala do terceiro quadro, as vírgulas foram usadas, de acordo com a norma, para intercalar um(a)

- A) aposto explicativo.
- B) oração explicativa.
- C) expressão adverbial.
- D) predicativo deslocado.
- E) sujeito deslocado.

### QUESTÃO 20

Analise as afirmativas a seguir, tendo em vista o uso dos verbos nas falas que compõem o texto 02.

- I- Todos os verbos usados pertencem à primeira conjugação, pois, no infinitivo, terminam em -ar.
- II- Todos os verbos usados são regulares, pois seguem o mesmo paradigma, quando flexionados.
- III- Os verbos usados no segundo e terceiro quadro estão flexionados na primeira pessoa do plural.
- IV- O verbo usado na fala do quarto quadro se encontra flexionado no tempo presente do indicativo.
- V- O verbo usado na fala do quarto quadro se encontra flexionado na terceira pessoa do singular.

Estão **CORRETAS** as afirmativas

- A) I, II, III, IV e V.
- B) I, IV e V, apenas.
- C) II, III e V, apenas.
- D) II, III, IV e V, apenas.
- E) III, IV e V, apenas.

## PROVA DE NOÇÕES DE INFORMÁTICA

Questões numeradas de 21 a 30

### QUESTÃO 21

As afirmativas a seguir descrevem diferentes modelos de implementação de computação em nuvem. Analise-as.

- I- Esse modelo fornece recursos de computação (como servidores e armazenamento) por meio de um provedor terceirizado e compartilhado com outros usuários através da *internet*, oferecendo escalabilidade sob demanda e manutenção feita pelo provedor.
- II- Esse modelo de infraestrutura em nuvem é usado exclusivamente por uma única organização, podendo estar no *datacenter* local da empresa ou sob a gestão de um provedor, garantindo maior controle e personalização dos recursos.
- III- Esse modelo combina dois ambientes, permitindo que dados e aplicações sejam movidos entre eles para atender requisitos específicos, como conformidade regulatória, desempenho ou uso flexível de recursos.

Assinale a alternativa que apresenta a sequência **CORRETA** dos modelos de nuvem, considerando as afirmativas de cima para baixo:

- A) Híbrida, pública, privada.
- B) Privada, híbrida, pública.
- C) Privada, pública, híbrida.
- D) Pública, híbrida, privada.
- E) Pública, privada, híbrida.

---

### QUESTÃO 22

A assinatura de *e-mail* é um recurso utilizado para padronizar informações que aparecem automaticamente ao final das mensagens enviadas. Considerando as funcionalidades da assinatura no *Gmail*, assinale a alternativa **CORRETA**.

- A) Apresenta as informações configuradas somente em mensagens recebidas pelo usuário.
- B) Exige que o usuário escreva manualmente as informações, sempre que envia uma mensagem nova.
- C) Limita o uso da assinatura apenas a texto simples, sem permitir *links* ou elementos adicionais tais como imagens ou *links*.
- D) Permite inserir automaticamente informações como nome, cargo, empresa e dados de contato ao final dos *e-mails* enviados.
- E) Substitui o campo de assunto do *e-mail* pelas informações da assinatura configurada.

---

### QUESTÃO 23

Os protocolos SMTP, IMAP e POP são utilizados na comunicação de *e-mails* entre dispositivos e servidores. Com base nas descrições e diferenças entre esses protocolos, assinale a alternativa **CORRETA**.

- A) O protocolo IMAP sincroniza as mensagens com o servidor, permitindo que elas fiquem idênticas em todos os dispositivos conectados.
- B) O protocolo POP é recomendado quando o usuário precisa acessar as mensagens de vários dispositivos ao mesmo tempo.
- C) O protocolo POP baixa as mensagens do servidor para o dispositivo local, normalmente mantendo uma cópia no servidor por padrão.
- D) O protocolo SMTP é usado para receber mensagens do servidor e sincronizá-las em vários dispositivos.
- E) O protocolo SMTP impede o envio de mensagens e é recomendado apenas para *backup* de dados.

---

### QUESTÃO 24

O sistema operacional *Linux* é conhecido amplamente pelos usuários por ser comum a prática do uso de linhas de comandos para realizar tarefas em geral, das mais simples às mais complexas. Assinale a alternativa que apresenta a ferramenta que permite ao usuário executar um comando como superusuário.

- A) *Chmod*.
- B) *Mkdir*.
- C) *Sort*.
- D) *Sudo*.
- E) *Tail*.

---

### QUESTÃO 25

As técnicas de segurança na *internet* são utilizadas para reduzir os riscos relacionados ao acesso não autorizado, perda de dados e ataques cibernéticos. Considerando práticas e mecanismos amplamente adotados para aumentar a segurança durante o uso da *internet*, assinale a alternativa **CORRETA**.

- A) Os *firewalls* pessoais são responsáveis, principalmente, pela criptografia dos dados transmitidos na *internet*.
- B) O protocolo HTTP pode oferecer segurança equivalente ao HTTPS, quando utilizado em redes privadas confiáveis.
- C) O uso de autenticação em dois fatores adiciona uma camada extra de segurança, ao exigir mais de um método de verificação do usuário.
- D) As atualizações de sistemas operacionais são recomendadas apenas quando novas funcionalidades são adicionadas.
- E) A autenticação em dois fatores substitui completamente a necessidade de senhas fortes, pois utiliza apenas um código temporário.

---

**QUESTÃO 26**

Os *cookies* são arquivos criados pelos *sites* que o usuário visita. Analise as afirmativas a seguir sobre o gerenciamento de *cookies* no navegador *Google Chrome* e marque **V** para as verdadeiras e **F** para as falsas:

- Os *cookies* permitem que *sites* lembrem preferências do usuário, como idioma e informações de *login*.
- O *Google Chrome* possibilita bloquear *cookies* de terceiros, para aumentar a privacidade do usuário.
- O *site*, ao bloquear os *cookies*, continua funcionando normalmente, sem qualquer impacto.
- O usuário pode excluir *cookies* de *sites* específicos diretamente nas configurações do navegador.
- Os *cookies* são utilizados exclusivamente para armazenar vírus e arquivos maliciosos no computador.

Assinale a alternativa que apresenta a sequência **CORRETA**, considerando as afirmativas de cima para baixo.

- A) V, V, F, F, V.
- B) V, V, F, V, F.
- C) V, F, F, V, V.
- D) F, V, F, F, F.
- E) F, F, F, V, F.

---

**QUESTÃO 27**

O gerenciador de tarefas do *Windows* é uma ferramenta administrativa que

- A) exibe desempenho geral do sistema e desempenho por pacote/processo.
- B) é usada para configurar regras avançadas de *firewall* e tráfego de rede.
- C) fornece monitoramento histórico de uso de CPU, durante múltiplos dias.
- D) Gerencia, exclusivamente, programas de inicialização automática.
- E) permite alterar configurações avançadas de *drivers* gráficos pelo painel de GPU.

---

**QUESTÃO 28**

No recurso Pincel de Formatação do *Microsoft Office*, qual das alternativas a seguir apresenta corretamente a sua função principal?

- A) Abre uma janela de diálogo para personalizar formatos de numeração e marcadores.
- B) Aplica rapidamente a mesma formatação de uma seleção de texto ou objeto para outra seleção.
- C) Copia o conteúdo de texto de uma parte do documento e cola em outra parte.
- D) Permite desfazer múltiplas formatações aplicadas a um documento com um único clique.
- E) Substitui automaticamente todos os estilos de parágrafo no documento por um padrão predefinido.

---

**QUESTÃO 29**

Analise as afirmativas a seguir sobre os protocolos de *e-mail* SMTP, IMAP e POP3 e marque **V** para as verdadeiras e **F** para as falsas:

- O protocolo SMTP é responsável, principalmente, pelo envio de mensagens de *e-mail* entre servidores.
- O IMAP sincroniza as mensagens no servidor, permitindo que alterações feitas em um dispositivo sejam refletidas em todos os outros.
- O POP3, normalmente, baixa as mensagens do servidor para o dispositivo local e as remove do servidor por padrão.
- O IMAP exclui automaticamente todas as mensagens do servidor, após o *download*, em cada dispositivo conectado.

Assinale a alternativa que apresenta a sequência **CORRETA**, considerando as afirmativas de cima para baixo.

- A) V, F, V, F.
- B) V, F, F, F.
- C) V, V, V, F.
- D) F, V, V, V.
- E) F, V, F, V.

---

**QUESTÃO 30**

No *Microsoft PowerPoint*, o *Slide Mestre* é um recurso avançado utilizado para controlar a padronização visual e estrutural de uma apresentação, sendo amplamente empregado em ambientes corporativos e educacionais. Considerando o funcionamento desse recurso, assinale a alternativa **CORRETA**.

- A) O uso do *Slide Mestre* impede ajustes individuais em *slides* específicos da apresentação, evitando despadronização.
- B) O *Slide Mestre* permite modificar apenas o plano de fundo dos *slides*, sem interferir em fontes, cores ou posicionamento de elementos.
- C) O *Slide Mestre* serve, exclusivamente, para configurar animações e transições globais da apresentação.
- D) As alterações feitas no *Slide Mestre* afetam somente os *slides* criados após a modificação, sem impactar os *slides* já existentes.
- E) As alterações realizadas no *Slide Mestre* são aplicadas automaticamente a todos os *slides* que utilizam o *layout* associado, garantindo consistência visual em toda a apresentação.