

EDITAL Nº 001/2025 DO CONCURSO PÚBLICO
UNIFICADO PARA O MUNICÍPIO DE SERRARIA (PB)

MUNICÍPIO DE SERRARIA (PB)

AGENTE DE COMBATE ÀS ENDEMIAS

MANHÃ

Atenção: Fraudar ou tentar fraudar Concursos Públicos é Crime previsto no art. 311-A do Código Penal.

ORIENTAÇÕES IMPORTANTES AO CANDIDATO:

1. Conferência de documentos:

- ✓ Verifique seu nome, número do documento e número de inscrição em todos os materiais entregues.
- ✓ Confira o Caderno de Questões quanto a falhas de impressão ou numeração.

2. Cumprimento das normas:

- ✓ O descumprimento de qualquer regra constante no Edital, Caderno de Questões ou Folha de Respostas poderá acarretar a eliminação do candidato.

3. Folha de Respostas:

- ✓ É o único documento válido para avaliação.
- ✓ Preencha corretamente o campo da assinatura.
- ✓ Assinale apenas uma alternativa por item.
- ✓ Utilize apenas caneta esferográfica azul ou preta.
- ✓ Devolva a Folha de Respostas preenchida e assinada ao fiscal.

4. Divulgação de provas e gabaritos:

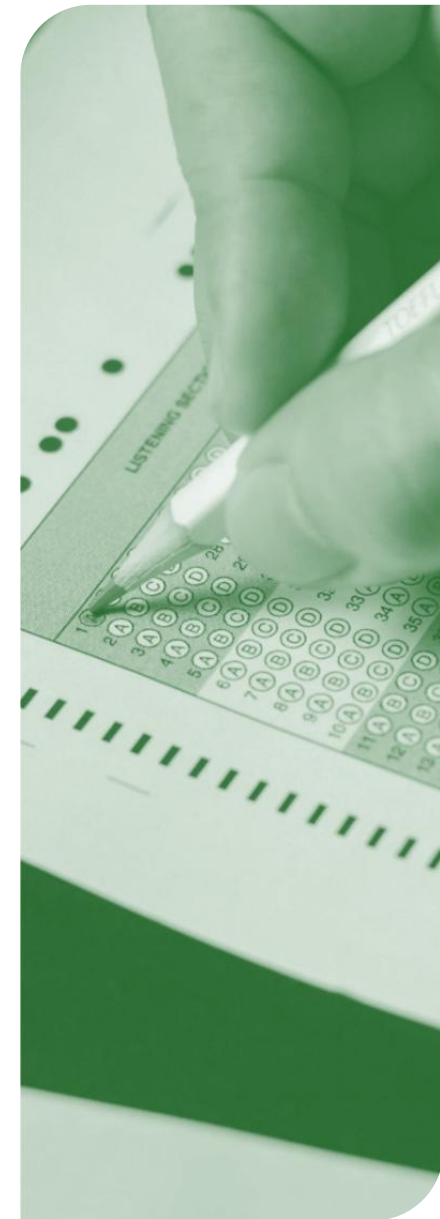
- ✓ Estarão disponíveis no site do Instituto IGEDUC (www.igeduc.org.br), conforme o Edital.

5. Condutas proibidas:

- ✓ Manusear o Caderno de Questões antes do horário oficial.
- ✓ Comunicar-se com outros candidatos durante a prova.
- ✓ Usar aparelhos eletrônicos de qualquer tipo.
- ✓ Anotar o gabarito fora da Folha de Respostas.

6. Exceto quando o enunciado da questão determinar o contrário, considere as seguintes regras:

- ✓ As questões de Língua Portuguesa devem ser respondidas conforme a norma culta vigente à época da aplicação da prova; as de informática, com base na versão mais atualizada dos softwares mencionados na mesma data; e as de legislação, considerando a versão vigente e mais atual de cada lei.



CONHECIMENTOS GERAIS

Questão 01

Homens choram, em média, entre zero e uma vez por mês, enquanto mulheres choram de quatro a cinco vezes no mesmo período.

(Fonte: <https://www.bbc.com/portuguese/articles/c74wxnw1gxeo>.

adaptado.adaptado)

Considerando a sintaxe da oração, assinale a alternativa **CORRETA**.

- (A) O segmento "entre zero e uma vez por mês" desempenha função de objeto direto do verbo "choram", completando-lhe o sentido lexical ao indicar o resultado quantitativo da ação verbal expressa no predicado.
- (B) A oração introduzida por "enquanto" estabelece relação de coordenação, articulando duas orações coordenadas sindéticas que exprimem simultaneidade temporal entre os enunciados.
- (C) A expressão "no mesmo período" atua como complemento nominal ligado ao substantivo "vezes", estabelecendo relação de especificação semântica indispensável ao núcleo nominal da expressão quantitativa.
- (D) A expressão "em média" exerce a função de complemento nominal do verbo "choram", integrando o núcleo verbal como termo sintaticamente exigido pela transitividade do predicado e responsável por completar o sentido essencial do verbo.

Questão 02

Embora muitos animais chorem alto quando filhotes para sinalizar sofrimento, eles não possuem as vias cerebrais necessárias para produzir lágrimas em resposta a emoções complexas.

(Fonte: <https://www.bbc.com/portuguese/articles/c74wxnw1gxeo>.

adaptado.adaptado)

Considerando o emprego das classes de palavras no período, assinale a alternativa **CORRETA**.

- (A) "Quando" atua como um advérbio temporal, modificando diretamente o verbo "chorem" e indicando circunstância de tempo ligada ao processo verbal.
- (B) "Para" desempenha função de conjunção subordinativa final, estabelecendo relação de finalidade entre duas orações de mesmo núcleo verbo-nominal.
- (C) "Em resposta a" constitui uma locução conjuntiva, responsável por introduzir oração subordinada explicativa associada ao verbo "produzir".
- (D) "Embora" exerce função de conjunção subordinativa concessiva, introduzindo oração que cria relação de concessão em relação à oração principal.

Questão 03

O neuroticismo está relacionado "à" depressão e "à" ansiedade, o que pode explicar essa relação.

(Fonte: <https://www.bbc.com/portuguese/articles/c74wxnw1gxeo>.

adaptado.adaptado)

Em relação aos sinais indicativos de crase destacados na frase, assinale a alternativa **CORRETA**.

- (A) O uso da crase decorre do emprego de substantivos abstratos associados a estados emocionais, os quais, por apresentarem valor conceitual amplo, justificam a presença do acento grave por um critério predominantemente semântico.
- (B) O acento indicativo de crase é empregado por razão estilística, com a finalidade de estabelecer paralelismo formal entre os termos coordenados "depressão" e "ansiedade", conferindo maior equilíbrio expressivo ao período.
- (C) A crase ocorre por analogia sintática com construções femininas recorrentes na língua, em especial com locuções de valor adjetivo, ainda que os substantivos "depressão" e "ansiedade" não admitam artigo definido no contexto apresentado.
- (D) Ocorre crase em ambos os casos porque o verbo "estar relacionado" exige preposição a, que se combina com o artigo feminino definido que acompanha os substantivos "depressão" e "ansiedade".

Questão 04

Pesquisas afirmam que, até o momento, não há evidências sólidas de que mudanças hormonais ao longo do ciclo mensal afetem a frequência do choro, dada a diferença entre os sexos e fatores como gravidez e envelhecimento.

(Fonte: <https://www.bbc.com/portuguese/articles/c74wxnw1gxeo>.

adaptado.adaptado)

Considerando os mecanismos de coesão textual empregados no período, assinale a alternativa **CORRETA**.

- (A) A expressão "até o momento" funciona como marcador temporal que contribui para a coesão textual ao situar, no tempo, o alcance provisório da afirmação apresentada.
- (B) O conectivo "que", ao introduzir a oração "que mudanças hormonais... afetem a frequência do choro", exerce função de coesão sequencial ao articular orações coordenadas de valor explicativo.
- (C) A enumeração final "gravidez e envelhecimento" constitui mecanismo de coesão por sinonímia, uma vez que ambos os termos possuem equivalência semântica no contexto da frase.
- (D) A locução "dada a diferença entre os sexos" atua como elemento de coesão referencial, retomando diretamente o termo "pesquisas" por meio de substituição lexical explicativa.

Questão 05

Um usuário avançado do Windows precisa gerenciar múltiplos programas em execução simultânea e deseja otimizar o desempenho do sistema. Para isso, ele necessita acessar uma ferramenta que permita visualizar processos em execução, monitorar o uso de recursos como CPU, memória e disco, além de encerrar programas que não estão respondendo adequadamente. Marque a alternativa **CORRETA** que corresponde a ferramenta do Windows o usuário deve utilizar para realizar essas operações de monitoramento e gerenciamento de processos.

- (A) Gerenciador de Tarefas.
- (B) Desfragmentador de Disco.
- (C) Painel de Controle.
- (D) Configurações do Sistema.

Questão 06

No Microsoft Excel, a formatação condicional é uma ferramenta que aplica um formato específico a uma célula (como cor de fundo ou cor da fonte) com base em uma condição ou critério, permitindo que dados sejam automaticamente destacados conforme regras predefinidas. Um gerente de estoque pode usar essa ferramenta para destacar automaticamente produtos com quantidade abaixo do mínimo, facilitando a identificação de itens que necessitam reposição.

Julgue os itens a seguir como Verdadeiro (V) ou Falso (F) sobre a aplicação da formatação condicional no Microsoft Excel:

() É possível aplicar mais de uma regra de formatação condicional a um mesmo intervalo de células.

() Uma regra de formatação condicional pode ser baseada em uma fórmula, por exemplo, =A1>B1.

() Uma vez aplicada, a formatação condicional é estática e não se atualiza se os valores das células forem alterados.

() É possível usar barras de dados e escalas de cor para visualizar os valores de um intervalo de células.

Marque a alternativa **CORRETA** que corresponde à sequência de cima para baixo das lacunas acima:

- (A) V, F, F, V.
- (B) V, V, F, V.
- (C) F, F, V, V.
- (D) F, V, V, F.

Questão 07

Analise as seguintes proposições sobre backup e recuperação de dados, considerando as estratégias de proteção de informações e as melhores práticas de segurança de dados:

I. O backup é um processo de cópia de dados que visa proteger informações contra perda acidental, corrupção

ou ataques cibernéticos, sendo fundamental para a continuidade operacional de qualquer organização.

II. A estratégia de backup 3-2-1 recomenda manter três cópias dos dados, em dois tipos diferentes de mídia, com uma cópia armazenada em um local geograficamente distante.

III. Backups incrementais são mais rápidos que backups completos porque copiam apenas os dados que foram modificados desde o último backup.

Está correto o que se afirma em:

- (A) I, apenas.
- (B) II e III, apenas.
- (C) I, II e III.
- (D) I e II, apenas.

Questão 08

A função pública pressupõe compromisso permanente com valores institucionais e com a dignidade do serviço prestado à coletividade. Ao desempenhar suas atribuições, assinale a alternativa **CORRETA** que indica a conduta compatível com os deveres funcionais do servidor.

- (A) Atuar com honestidade, lealdade e zelo pelo interesse público, evitando práticas que comprometam a dignidade da função ou a confiança da sociedade na Administração.
- (B) Priorizar interesses pessoais sempre que não houver prejuízo direto ao serviço ou violação expressa de norma administrativa específica.
- (C) Substituir o interesse público pela conveniência administrativa imediata quando isso facilitar a execução das atividades internas do setor.
- (D) Basear sua atuação exclusivamente em ordens superiores, ainda que a conduta determinada gere dúvida quanto à sua compatibilidade ética ou institucional.

Questão 09

A imparcialidade e a moralidade administrativa exigem que o servidor evite situações que possam gerar favorecimento indevido, conflito de interesses ou uso distorcido da função pública. Considerando as vedações inerentes ao exercício do cargo, assinale a alternativa **CORRETA** ao afirmar o que é vedado ao servidor.

- (A) Exercer suas competências com discricionariedade técnica de maneira regular e fundamentada, desde que observados os limites legais, os parâmetros institucionais e a finalidade pública que orienta o ato administrativo.
- (B) Utilizar sua posição funcional para obter vantagem pessoal ou beneficiar terceiros de forma indevida, ainda que não haja prejuízo financeiro direto à Administração.

- (C) Manter relações pessoais fora do ambiente de trabalho com cidadãos que eventualmente sejam usuários do serviço público prestado pelo órgão, desde que inexistente vínculo com atos decisórios de sua competência.
- (D) Participar de atividades privadas regulares que não possuam qualquer relação com suas atribuições funcionais ou com decisões administrativas.

Questão 10

A ética pública contemporânea reconhece que a atuação do servidor influencia diretamente a credibilidade das instituições e a confiança da sociedade na Administração. Mesmo na ausência de prejuízo material, determinadas condutas podem comprometer a imagem institucional. Nesse contexto, assinale a alternativa CORRETA que indica a postura eticamente adequada do agente público.

- (A) Limitar sua responsabilidade ética às situações que causem prejuízo financeiro direto, pois a imagem institucional não integra a esfera funcional do servidor.
- (B) Entender que a reputação da Administração é responsabilidade exclusiva dos gestores superiores, não se estendendo aos demais servidores públicos.
- (C) Considerar que a avaliação ética depende exclusivamente da intenção subjetiva do agente, independentemente dos efeitos institucionais gerados por sua conduta.
- (D) Agir de modo a preservar a confiança da sociedade na Administração, evitando comportamentos que, ainda que legais, gerem descrédito institucional ou abalem a imagem do serviço público.

CONHECIMENTOS ESPECÍFICOS

Questão 11

O saneamento básico constitui eixo estruturante das políticas públicas voltadas à promoção da saúde e à redução de riscos ambientais, influenciando diretamente indicadores sanitários e condições de vida da população. Considerando seus componentes e sua organização no contexto brasileiro, assinale a alternativa CORRETA.

- (A) O saneamento básico prioriza a distribuição de água tratada, tratando os demais serviços como ações complementares de menor relevância sanitária.
- (B) O saneamento básico abrange abastecimento de água potável, esgotamento sanitário, manejo de resíduos sólidos e drenagem de águas pluviais urbanas.
- (C) O saneamento básico estrutura-se como estratégia de enfrentamento de vetores urbanos, organizando seus serviços a partir dessa finalidade central.
- (D) O saneamento básico configura atividade delegável à iniciativa privada, sendo sua execução desvinculada de dever estatal de universalização.

Questão 12

O conhecimento da biologia e do ciclo de vida dos vetores é fundamental para o planejamento das ações de vigilância e controle das doenças transmitidas por insetos. O mosquito *Aedes aegypti*, importante vetor urbano, apresenta características específicas em cada fase do seu desenvolvimento, que influenciam diretamente as estratégias de intervenção no território. Considerando esses aspectos, assinale a alternativa CORRETA.

- (A) O ciclo de vida do *Aedes aegypti* ocorre integralmente em ambiente aquático, incluindo a fase adulta.
- (B) Apenas as fêmeas adultas do *Aedes aegypti* realizam a hematofagia necessária para o desenvolvimento dos ovos.
- (C) A fase de pupa do *Aedes aegypti* é alimentar e representa o principal alvo do controle químico.
- (D) As larvas do *Aedes aegypti* desenvolvem-se fora da água e são responsáveis pela transmissão das arboviroses.

Questão 13

No contexto das ações de saúde pública, a vigilância epidemiológica desempenha papel estratégico no controle de doenças e agravos. Considerando o conceito adotado pelo Ministério da Saúde, assinale a alternativa CORRETA.

- (A) A vigilância epidemiológica limita-se à coleta de dados, sem análise ou intervenção.
- (B) A vigilância epidemiológica corresponde ao conjunto de ações que permite o conhecimento, a detecção e a prevenção de alterações nos fatores que determinam a saúde coletiva.
- (C) A vigilância epidemiológica restringe-se ao atendimento clínico de casos confirmados, sem desenvolver ações relacionadas ao monitoramento ou prevenção.
- (D) A vigilância epidemiológica limita-se à coleta de dados epidemiológicos, sem realizar análise das informações ou adoção de medidas de controle.

Questão 14

No contexto das ações de vigilância em saúde e de planejamento territorial, o uso de técnicas de georreferenciamento e mapeamento de áreas permite à gestão identificar padrões espaciais de risco, planejar estratégias de intervenção e monitorar resultados com maior precisão, incorporando informações geográficas ao processo decisório. Considerando essa perspectiva, assinale a alternativa CORRETA.

- (A) O uso de georreferenciamento em saúde é aplicável apenas em grandes centros urbanos, não sendo recomendado para áreas rurais ou localidades de menor densidade populacional.

- (B) Georreferenciamento e mapeamento de áreas são termos sinônimos que se referem exclusivamente à coleta de coordenadas GPS no campo, sem relação com sistemas de informação geográfica ou análise espacial.
- (C) Georreferenciamento refere-se apenas à obtenção de imagens de satélite, não sendo utilizado para integrar dados epidemiológicos ou de campo.
- (D) O mapeamento de áreas com uso de geotecnologias permite a representação espacial de informações sanitárias, epidemiológicas e ambientais, facilitando a análise de risco e a tomada de decisões em saúde pública.

Questão 15

No âmbito do Sistema Único de Saúde, a Saúde Ambiental ocupa posição estratégica na prevenção de agravos e na redução de riscos decorrentes da interação entre fatores ambientais e condições de vida da população. Considerando essa perspectiva, assinale a alternativa CORRETA.

- (A) A Saúde Ambiental compreende ações de identificação, avaliação e controle de fatores ambientais que podem influenciar as condições de saúde da população.
- (B) A Saúde Ambiental concentra suas ações prioritariamente no combate a vetores biológicos, direcionando recursos operacionais para esse eixo central.
- (C) A Saúde Ambiental atua predominantemente por meio de campanhas educativas, voltadas à mudança de comportamento individual da população.
- (D) A Saúde Ambiental desenvolve atividades voltadas principalmente ao acompanhamento clínico de indivíduos expostos a riscos ambientais específicos.

Questão 16

Na organização das ações de saúde pública, a promoção da saúde constitui um conjunto de estratégias que buscam melhorar a qualidade de vida da população, atuar sobre os determinantes sociais do processo saúde-doença e fortalecer a capacidade dos indivíduos e das comunidades de influenciar positivamente os fatores que afetam sua saúde. Essas estratégias são articuladas em políticas públicas, programas e intervenções que se estendem para além da prestação de serviços assistenciais.

Considerando esse contexto, assinale a alternativa CORRETA.

- (A) A promoção da saúde se concentra exclusivamente na oferta de serviços de tratamento curativo e na recuperação de pacientes internados, deixando de lado ações preventivas e educativas.
- (B) A promoção da saúde é uma responsabilidade exclusiva das unidades de atenção básica, sem interação com políticas governamentais e com outros setores sociais.

- (C) A promoção da saúde envolve ações intersetoriais e participativas que atuam sobre os determinantes sociais de saúde, com foco na educação, prevenção e melhoria das condições de vida.
- (D) A promoção da saúde limita-se à vigilância epidemiológica e ao controle de agravos, sem contemplar aspectos relacionados ao estilo de vida ou à participação comunitária.

Questão 17

A vigilância de zoonoses integra as ações de saúde pública que envolvem a identificação, prevenção, controle e monitoramento de doenças transmissíveis entre animais e seres humanos, considerando a interface entre saúde animal, humana e ambiental. Essas ações abrangem desde a detecção de agentes patogênicos em populações animais até intervenções educativas e medidas de biossegurança no território. Considerando esse contexto, assinale a alternativa CORRETA.

- (A) O controle de zoonoses fundamenta-se prioritariamente na notificação de casos humanos, utilizando esses registros como eixo exclusivo das ações operacionais.
- (B) O controle de zoonoses compreende ações integradas de vigilância em populações animais, educação em saúde e adoção de medidas sanitárias destinadas à interrupção da transmissão.
- (C) O controle de zoonoses direciona-se ao enfrentamento de doenças transmitidas por vetores específicos, estruturando suas ações a partir desse único mecanismo de transmissão.
- (D) O controle de zoonoses concentra-se na assistência clínica de casos humanos confirmados, priorizando o tratamento individual como principal estratégia de intervenção.

Questão 18

As políticas públicas de saúde constituem um conjunto de decisões e ações organizadas pelo Estado para responder às necessidades da população, enfrentando problemas sanitários de forma planejada, contínua e orientada por prioridades coletivas. Essas políticas envolvem múltiplos atores, utilizam instrumentos de gestão e se materializam por meio de programas, serviços e estratégias que buscam promover, proteger e recuperar a saúde. Considerando esse contexto, assinale a alternativa CORRETA.

- (A) As políticas públicas de saúde resultam de decisões estatais que articulam planejamento, financiamento e execução de ações, orientadas por prioridades sanitárias, visando responder às necessidades coletivas de saúde da população.
- (B) As políticas públicas de saúde caracterizam-se exclusivamente por ações assistenciais voltadas ao atendimento individual, não abrangendo medidas de promoção da saúde, prevenção de agravos ou intervenções sobre determinantes sociais.

- (C) As políticas públicas de saúde possuem caráter temporário e emergencial, sendo formuladas apenas para responder a crises sanitárias específicas, sem necessidade de continuidade ou avaliação sistemática.
- (D) As políticas públicas de saúde são formuladas de maneira técnica e neutra, sem influência de fatores políticos, sociais ou econômicos, baseando-se apenas em critérios científicos previamente estabelecidos.

Questão 19

No desenvolvimento das ações de campo para o controle de doenças transmitidas por vetores, a inspeção domiciliar constitui uma atividade fundamental para a identificação de criadouros, a adoção de medidas de controle adequadas e a orientação da população quanto à prevenção de riscos à saúde. Essas inspeções devem ser realizadas de forma sistemática, segura e devidamente registrada, respeitando critérios técnicos que assegurem a efetividade das intervenções no território. Considerando esse contexto, analise as afirmativas a seguir e assinale a sequência correta de VERDADEIRO (V) ou FALSO (F):

() A inspeção domiciliar deve abranger, de maneira organizada, tanto as áreas internas quanto as externas do imóvel, contemplando todos os recipientes passíveis de acúmulo de água.

() A inspeção domiciliar possui caráter exclusivamente fiscalizatório, não sendo prevista a realização de orientações aos moradores durante a atividade.

() Sempre que possível, a eliminação mecânica de criadouros deve ser priorizada, reduzindo a necessidade do uso de medidas químicas.

() O registro das informações obtidas durante a inspeção domiciliar pode ser dispensado quando não são identificados focos no imóvel.

Assinale a alternativa que apresenta a sequência CORRETA, de cima para baixo:

- (A) F, V, V, F.
(B) V, F, V, F.
(C) F, F, V, V.
(D) V, V, F, F.

Questão 20

Considerando a organização das ações de vigilância em saúde no território e a regulamentação das atividades do Agente de Combate às Endemias (ACE), com base exclusivamente na redação vigente da Lei Federal nº 11.350/2006, sem considerar doutrina, jurisprudência ou normas infralegais, assinale a alternativa CORRETA acerca das atribuições do ACE.

- (A) O Agente de Combate às Endemias desempenha atribuições técnicas restritas ao ambiente das unidades de saúde, sem execução de ações externas.

- (B) O Agente de Combate às Endemias exerce funções administrativas internas, desenvolvendo atividades institucionais sem previsão de atuação territorial.
- (C) O Agente de Combate às Endemias atua na vigilância, prevenção e controle de agravos relacionados a vetores e fatores ambientais, executando ações no território.
- (D) O Agente de Combate às Endemias desenvolve atividades institucionais permanentes, sem realização de ações de campo vinculadas à vigilância.

Questão 21

No âmbito da vigilância em saúde, os indicadores epidemiológicos são instrumentos fundamentais para descrever, analisar e comparar a situação de saúde das populações, subsidiando o planejamento, a execução e a avaliação das ações de prevenção e controle de agravos. Considerando os conceitos epidemiológicos consagrados, especialmente no que se refere à estimativa de risco e ocorrência de eventos em populações definidas, assinale a alternativa CORRETA.

- (A) O coeficiente de incidência expressa a ocorrência de casos novos de uma doença em população e período determinados, sendo utilizado para estimar o risco de adoecimento.
- (B) A prevalência corresponde à proporção de casos novos ocorridos em intervalo específico, sendo o indicador mais adequado para medir risco de adoecimento.
- (C) Os índices epidemiológicos aplicam-se somente à mensuração de eventos vitais, como natalidade e mortalidade, utilizando sempre população exposta no denominador.
- (D) O coeficiente de incidência corresponde ao total de casos existentes em determinado período, sendo indicado para avaliar a magnitude de doenças crônicas.

Questão 22

A notificação compulsória constitui um instrumento essencial da vigilância em saúde, permitindo a detecção oportuna de eventos que podem representar risco individual ou coletivo. Sua correta execução subsidia o planejamento das ações, a adoção de medidas de controle e a proteção da saúde da população. Considerando as normas vigentes que regem a notificação compulsória no Brasil, analise as afirmativas a seguir.

I. A notificação compulsória deve ser realizada diante da suspeita ou confirmação de doenças, agravos ou eventos de saúde pública definidos em lista nacional específica, não se restringindo apenas a casos confirmados.

II. A responsabilidade pela notificação compulsória é restrita aos médicos, não sendo atribuída a outros profissionais de saúde ou aos responsáveis por serviços

de saúde públicos ou privados.

III. A notificação compulsória deve respeitar prazos previamente estabelecidos, que variam conforme o potencial de risco do agravo ou evento à saúde pública.

Assinale a alternativa que apresenta APENAS as afirmativas CORRETAS.

- (A) Apenas I e III.
- (B) I, II e III.
- (C) Apenas II e III.
- (D) Apenas I e II.

Questão 23

A epidemiologia constitui uma das bases técnicas das ações de vigilância e planejamento em saúde. Com base exclusivamente no material didático fornecido, assinale a alternativa CORRETA.

- (A) A epidemiologia analisa exclusivamente ocorrências individuais de doenças, sem considerar fatores coletivos ou populacionais envolvidos.
- (B) A epidemiologia aplica-se apenas ao estudo de doenças transmissíveis, não abrangendo outros tipos de agravos à saúde.
- (C) A epidemiologia estuda a distribuição e os determinantes dos eventos relacionados à saúde em populações, subsidiando ações de prevenção e planejamento.
- (D) A epidemiologia possui finalidade meramente descritiva, sem aplicação prática nas ações de vigilância ou planejamento em saúde.

Questão 24

Durante uma atividade de campo, um trabalhador apresenta perda súbita de consciência. Considerando os princípios básicos de primeiros socorros, assinale a alternativa CORRETA.

- (A) Avaliar a segurança do local, verificar a consciência e a respiração da vítima e acionar o serviço de emergência, iniciando os procedimentos indicados.
- (B) Aplicar estímulos físicos intensos na vítima antes de acionar o serviço de emergência para atendimento especializado.
- (C) Oferecer líquidos imediatamente à vítima, buscando prevenir desidratação antes de qualquer outra medida de avaliação inicial.
- (D) Movimentar a vítima de forma imediata, sem avaliação prévia das condições clínicas ou dos riscos existentes no local.

Questão 25

Durante as ações de campo realizadas por profissionais que atuam no controle de endemias, é comum a exposição a riscos físicos, químicos e biológicos, decorrentes do contato com ambientes insalubres, produtos utilizados no controle vetorial e resíduos

potencialmente contaminados. Nesse contexto, a utilização adequada de Equipamentos de Proteção Individual (EPI) é uma medida essencial para a proteção do trabalhador e para a segurança da atividade desenvolvida. Considerando as boas práticas de segurança no trabalho e o uso correto dos EPI nas ações de campo, assinale a alternativa CORRETA.

- (A) A responsabilidade pelo fornecimento e pela correta utilização dos Equipamentos de Proteção Individual é exclusiva do trabalhador, não cabendo à gestão ou à instituição empregadora qualquer atribuição nesse processo.
- (B) O uso de Equipamentos de Proteção Individual é facultativo, devendo o profissional decidir sua utilização com base apenas em sua experiência pessoal e na percepção individual de risco.
- (C) Os Equipamentos de Proteção Individual devem ser utilizados de forma adequada às atividades desenvolvidas, com a finalidade de reduzir riscos ocupacionais, sem substituir outras medidas de prevenção coletiva.
- (D) A utilização de Equipamentos de Proteção Individual elimina completamente os riscos ocupacionais, tornando desnecessárias capacitações, orientações técnicas e supervisão das atividades de campo.

Questão 26

Considerando as diretrizes que orientam a atuação do Agente de Combate às Endemias (ACE) no âmbito da vigilância em saúde e sua inserção nas ações territoriais do Sistema Único de Saúde, assinale a alternativa CORRETA.

- (A) O ACE executa ações de vigilância, prevenção e controle de agravos relacionados a vetores e fatores ambientais, realizando atividades territoriais articuladas com a equipe de saúde.
- (B) O ACE desempenha prioritariamente funções administrativas internas, sem previsão de atuação sistemática em campo ou contato direto com a população.
- (C) O ACE desenvolve exclusivamente ações educativas informativas, não participando de atividades operacionais de controle ou monitoramento de vetores.
- (D) O ACE exerce atribuições clínicas individuais, incluindo diagnóstico, prescrição e acompanhamento terapêutico de pessoas acometidas por doenças endêmicas.

Questão 27

No enfrentamento das doenças transmitidas por vetores em áreas urbanas e periurbanas, as ações de controle devem considerar as características ambientais, a dinâmica populacional dos vetores e o risco de transmissão à saúde humana. Para garantir maior efetividade e sustentabilidade das intervenções, essas ações devem ser planejadas de forma articulada,

combinando diferentes métodos conforme a situação identificada no território. Diante desse contexto, assinale a alternativa CORRETA.

- (A) O controle biológico atua exclusivamente sobre vetores adultos, não sendo utilizado em fases imaturas do ciclo de vida dos vetores.
- (B) O controle mecânico limita-se à aplicação de produtos químicos nos criadouros, não envolvendo ações físicas ou ambientais no domicílio.
- (C) O controle de vetores deve ser integrado, articulando métodos biológicos, mecânicos e químicos, com uso criterioso e complementar do controle químico.
- (D) O controle de vetores deve priorizar o uso permanente de métodos químicos, independentemente da situação epidemiológica e ambiental do território.

Questão 28

O Sistema Único de Saúde (SUS) organiza as ações e os serviços de saúde no Brasil, estruturando-se a partir de princípios e diretrizes que orientam a atuação dos profissionais e a formulação das políticas públicas. Com base na Lei Federal nº 8.080/1990, assinale a alternativa CORRETA.

- (A) O SUS restringe sua atuação à assistência hospitalar, não incluindo ações de vigilância em saúde ou de promoção da saúde coletiva.
- (B) O SUS fundamenta-se nos princípios da universalidade, integralidade e equidade, assegurando acesso às ações e serviços de saúde em todos os níveis de atenção.
- (C) O SUS é composto exclusivamente por serviços da esfera federal, não prevendo a participação administrativa dos estados e dos municípios.
- (D) O SUS assegura acesso apenas à população economicamente ativa, priorizando predominantemente ações curativas e hospitalares no âmbito da assistência.

Questão 29

No planejamento das ações de campo voltadas ao controle de arboviroses, a definição de estratégias deve considerar a dinâmica de transmissão, a distribuição espacial dos casos e a capacidade operacional das equipes no território. Diante desse contexto, assinale a alternativa CORRETA.

- (A) O planejamento deve privilegiar a aplicação sistemática de inseticidas, considerando essa medida como eixo estruturante das ações de controle.
- (B) O planejamento deve basear-se em indicadores epidemiológicos e entomológicos, priorizando áreas de maior risco e combinando diferentes estratégias de intervenção.

- (C) O planejamento deve concentrar-se na organização logística das equipes, priorizando cronogramas fixos em detrimento da análise situacional.
- (D) O planejamento deve adotar protocolos uniformes para todos os territórios, mantendo a mesma intensidade de ações independentemente do risco identificado.

Questão 30

No controle de doenças transmitidas por mosquitos e outros vetores, adotar um conjunto articulado de ações que usa estratégias múltiplas e baseadas em evidências é essencial para prevenir, reduzir ou interromper a transmissão de agravos à saúde. Essa abordagem orienta a tomada de decisões, otimiza recursos e busca resultados sustentáveis ao longo do tempo. Considerando esse contexto, assinale a alternativa CORRETA sobre o Manejo Integrado de Vetores (MIV).

- (A) O Manejo Integrado de Vetores combina diversas ações de vigilância, controle e educação, apoiadas por análise situacional, planejamento, implementação e avaliação contínua.
- (B) O Manejo Integrado de Vetores é uma estratégia utilizada exclusivamente em situações de epidemias, não sendo aplicável em períodos de rotina ou de baixa transmissão.
- (C) O Manejo Integrado de Vetores tem como foco principal apenas o uso de inseticidas químicos, sendo desnecessária a utilização de métodos biológicos ou ambientais.
- (D) O Manejo Integrado de Vetores é um conjunto de medidas isoladas aplicadas conforme preferência do agente de campo, sem necessidade de integração entre estratégias.

Questão 31

A organização do Sistema Único de Saúde (SUS) fundamenta-se em princípios organizativos que orientam a estruturação dos serviços e a distribuição de responsabilidades entre os entes federativos. Considerando esse contexto, registre V, para as afirmativas verdadeiras, e F, para as falsas.

() Os serviços de saúde devem ser organizados em níveis crescentes de complexidade, circunscritos a uma determinada área geográfica, planejados a partir de critérios epidemiológicos e com definição e conhecimento da população a ser atendida.

() A regionalização é um processo de articulação entre os serviços que já existem, visando o comando unificado dos mesmos.

() Descentralizar é redistribuir poder e responsabilidade entre os três níveis de governo. Com relação à saúde, descentralização objetiva prestar serviços com maior qualidade e garantir o controle e a fiscalização por parte dos cidadãos.

Assinale a alternativa com a sequência **CORRETA**.

- (A) F, V, F.
- (B) V, V, V.
- (C) F, F, F.
- (D) V, F, F.

Questão 32

A promoção da saúde, na perspectiva ampliada adotada pela Organização Mundial da Saúde, constitui estratégia que visa fortalecer a autonomia dos indivíduos e das coletividades, ampliando sua capacidade de intervir sobre os determinantes sociais, ambientais e comportamentais que influenciam o processo saúde-doença. Com base nesse contexto, assinale a alternativa correta.

- (A) Busca ampliar o controle das pessoas sobre os determinantes de sua saúde e qualidade de vida, promovendo condições favoráveis ao bem-estar.
- (B) Refere-se exclusivamente à prevenção de doenças transmissíveis, com foco na redução de agravos específicos.
- (C) Limita-se à realização de campanhas educativas pontuais, sem articulação com políticas públicas e ações intersetoriais.
- (D) Atua somente em ambientes hospitalares, restringindo-se à assistência especializada.

Questão 33

A Vigilância Epidemiológica tem por finalidade identificar, monitorar e prevenir doenças e agravos transmissíveis, bem como seus fatores de risco, subsidiando a elaboração de estudos, diretrizes e normas que orientem as ações e estratégias no âmbito da vigilância em saúde, competindo-lhe:

I. Instituir, desenvolver, implementar, capacitar, coordenar e avaliar ações de vigilância epidemiológica e assistenciais, relativas às infecções sexualmente transmissíveis (IST), HIV/Aids e Hepatites Virais no Estado.

II. Participar de ações de cooperação técnica intra e interinstitucional para a vigilância, prevenção e controle das doenças e agravos transmissíveis, infecções sexualmente transmissíveis, HIV/Aids e Hepatites Virais e ações de Imunização no Estado.

III. Elaborar e divulgar informes epidemiológicos e notas técnicas relacionadas às doenças transmissíveis, infecções sexualmente transmissíveis, HIV/Aids, Hepatites Virais e ações de Imunização no Estado.

É CORRETO o que se afirma em:

- (A) II e III, apenas.
- (B) I e II, apenas.
- (C) I e III, apenas.
- (D) I, II e III.

Questão 34

O planejamento consiste em uma ação estratégica da gestão pública que tem por objetivo reorientar os programas e os projetos governamentais de forma a ampliar a eficiência, a eficácia e a efetividade da ação das políticas de saúde. (BRASIL, 2016).

Fonte: <https://www.saude.df.gov.br/planejamento-e-gestao-em-saude>

Com relação ao planejamento e gestão em saúde, registre V, para as afirmativas verdadeiras, e F, para as falsas.

() Planejar, no contexto da saúde, é organizar antecipadamente o que será feito, por quê e com quais recursos, para alcançar objetivos definidos coletivamente.

() Os instrumentos de planejamento servem para orientar o gestor na organização e condução do SUS em seu território, melhorar a saúde da população e qualificar o sistema.

() O alinhamento dos instrumentos de planejamento ajuda a usar melhor os recursos, integrar metas e ações, melhorar a qualidade das decisões e analisar resultados de forma organizada.

Assinale a alternativa com a sequência CORRETA.

- (A) F, F, F.
- (B) F, V, F.
- (C) V, V, V.
- (D) V, F, F.

Questão 35

A Atenção Básica caracteriza-se por um conjunto de ações de saúde, no âmbito individual e coletivo, que abrangem a promoção e a proteção da saúde, a prevenção de agravos, o diagnóstico, o tratamento, a reabilitação e a manutenção da saúde.

Fonte:

https://bvsmis.saude.gov.br/bvs/publicacoes/politica_nacional_atencao_basica_2006.pdf

No que se refere a atenção básica, registre V para as afirmativas verdadeiras e F para as falsas.

() A Atenção Básica é desenvolvida por meio de práticas gerenciais e sanitárias participativas, organizadas sob a forma de trabalho em equipe.

() A Atenção Básica constitui o principal ponto de contato dos usuários com o sistema de saúde e organiza o cuidado no SUS.

() Suas ações são desenvolvidas sem vínculo territorial e independem da população adscrita.

Assinale a alternativa com a sequência CORRETA.

- (A) F, V, F.
- (B) V, V, V.
- (C) F, F, F.
- (D) V, V, F.

Questão 36

No âmbito da saúde coletiva, a vigilância em saúde configura-se como estratégia estruturante para a organização das ações de promoção, proteção, prevenção de agravos e cuidado, articulando saberes, práticas e dispositivos institucionais voltados à análise da situação de saúde e à intervenção sobre seus determinantes. Com base nessa concepção, assinale a alternativa correta.

- (A) Relaciona-se às práticas de atenção, promoção da saúde e prevenção de agravos, orientando o planejamento e a organização das ações no território.
- (B) Atua exclusivamente em situações de emergência sanitária, sendo mobilizada apenas diante de eventos de grande impacto epidemiológico.
- (C) Desenvolve-se de maneira isolada e fragmentada, sem articulação com os processos de planejamento em saúde e sem integração com a organização e o funcionamento da rede de atenção, o que compromete a coerência e a efetividade das ações desenvolvidas no território.
- (D) Restringe-se à notificação compulsória de doenças transmissíveis, constituindo atividade de caráter predominantemente burocrático e informacional.

Questão 37

O direito ao acesso ordenado e organizado aos sistemas de saúde constitui princípio fundamental do SUS, garantindo que o usuário seja atendido conforme suas necessidades e a organização da rede. Nesse contexto, assinale a alternativa correta.

- (A) A organização do acesso aos serviços de saúde constitui atribuição exclusiva do setor privado, cabendo ao SUS apenas a execução assistencial.
- (B) O acesso aos serviços públicos de saúde restringe-se às situações de urgência e emergência, não abrangendo demandas programadas ou contínuas.
- (C) O acesso aos serviços deve ser garantido de maneira ordenada e organizada, respeitando os fluxos assistenciais, os níveis de atenção e a coordenação do cuidado no âmbito do SUS.
- (D) O acesso aos serviços de saúde deve ocorrer predominantemente por demanda espontânea, independentemente de critérios de organização e regulação da rede assistencial.

Questão 38

No âmbito da gestão do SUS, o Ministério da Saúde exerce papel estratégico na condução das políticas nacionais, articulando-se com instâncias de pactuação interfederativa. Com base nessa organização, assinale a alternativa correta.

- (A) O Ministério da Saúde formula, normatiza, fiscaliza, monitora e avalia políticas e ações, em articulação com o Conselho Nacional de Saúde.
- (B) O Ministério da Saúde subordina-se administrativamente às Secretarias Estaduais de Saúde.
- (C) O Ministério da Saúde executa exclusivamente ações assistenciais hospitalares de alta complexidade.
- (D) O Ministério da Saúde atua apenas como órgão financiador, sem atribuições normativas ou fiscalizatórias.

Questão 39

A Vigilância Sanitária é responsável por proteger a saúde da população por meio do controle e fiscalização de produtos, serviços e ambientes que possam representar riscos sanitários. Atua na prevenção de danos e na promoção de condições seguras de produção, comercialização e consumo. Suas ações são essenciais para garantir qualidade de vida e segurança em saúde pública. Com base nesse contexto, registre V, para as afirmativas verdadeiras, e F, para as falsas.

(___) Entre suas atribuições, inclui-se a fiscalização de alimentos, medicamentos, cosméticos e serviços de saúde, visando à segurança sanitária da população.

(___) A atuação da Vigilância Sanitária contribui para a promoção e proteção da saúde coletiva, integrando estratégias de prevenção e controle de riscos sanitários.

(___) A atuação da Vigilância Sanitária limita-se ao controle de doenças transmissíveis, não abrangendo outros riscos à saúde.

Assinale a alternativa com a sequência **CORRETA**.

- (A) V, V, V.
- (B) F, F, F.
- (C) V, V, F.
- (D) F, V, V.

Questão 40

O financiamento do SUS é planejado no âmbito do orçamento da seguridade social, com base na previsão de receitas, em proposta elaborada pelo Ministério da Saúde e alinhada às prioridades da LDO. Além dos recursos públicos, o sistema também pode contar com outras fontes de financiamento, como receitas próprias e adicionais destinadas a sustentar as ações e serviços de saúde. Essas fontes inclui(em):

I. Ajuda, contribuições, doações e donativos.

II. Alienações patrimoniais e rendimentos de capital.

III. Taxas, multas, emolumentos e preços públicos arrecadados no âmbito do sistema único de Saúde (SUS).

É CORRETO o que se afirma em:

- (A) I e III, apenas.

- (B) I, II e III.
- (C) II e III, apenas.
- (D) I e II, apenas.

RASCUNHO

NÃO DESTAQUE

SERRARIA (PB)