

EDITAL Nº 001/2025 DO CONCURSO PÚBLICO
UNIFICADO PARA O MUNICÍPIO DE SERRARIA (PB)

MUNICÍPIO DE SERRARIA (PB)

ORIENTADOR DE TRÂNSITO

MANHÃ

Atenção: Fraudar ou tentar fraudar Concursos Públicos é Crime previsto no art. 311-A do Código Penal.

ORIENTAÇÕES IMPORTANTES AO CANDIDATO:

1. Conferência de documentos:

- ✓ Verifique seu nome, número do documento e número de inscrição em todos os materiais entregues.
- ✓ Confira o Caderno de Questões quanto a falhas de impressão ou numeração.

2. Cumprimento das normas:

- ✓ O descumprimento de qualquer regra constante no Edital, Caderno de Questões ou Folha de Respostas poderá acarretar a eliminação do candidato.

3. Folha de Respostas:

- ✓ É o único documento válido para avaliação.
- ✓ Preencha corretamente o campo da assinatura.
- ✓ Assinale apenas uma alternativa por item.
- ✓ Utilize apenas caneta esferográfica azul ou preta.
- ✓ Devolva a Folha de Respostas preenchida e assinada ao fiscal.

4. Divulgação de provas e gabaritos:

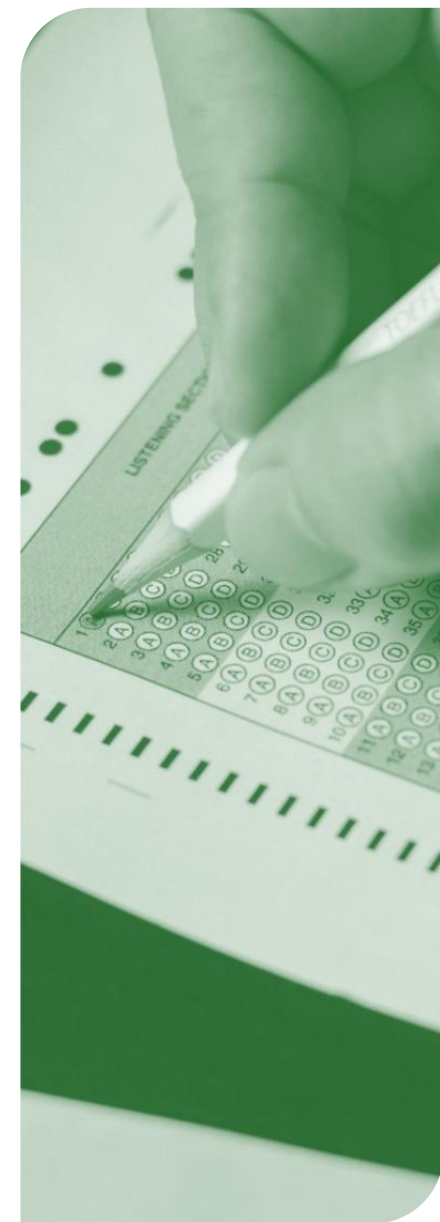
- ✓ Estarão disponíveis no site do Instituto IGEDUC (www.igeduc.org.br), conforme o Edital.

5. Condutas proibidas:

- ✓ Manusear o Caderno de Questões antes do horário oficial.
- ✓ Comunicar-se com outros candidatos durante a prova.
- ✓ Usar aparelhos eletrônicos de qualquer tipo.
- ✓ Anotar o gabarito fora da Folha de Respostas.

6. Exceto quando o enunciado da questão determinar o contrário, considere as seguintes regras:

- ✓ As questões de Língua Portuguesa devem ser respondidas conforme a norma culta vigente à época da aplicação da prova; as de informática, com base na versão mais atualizada dos softwares mencionados na mesma data; e as de legislação, considerando a versão vigente e mais atual de cada lei.



CONHECIMENTOS GERAIS

Questão 01

O neuroticismo está relacionado "à" depressão e "à" ansiedade, o que pode explicar essa relação.

(Fonte: <https://www.bbc.com/portuguese/articles/c74wxnw1gxeo>.

adaptado.adaptado)

Em relação aos sinais indicativos de crase destacados na frase, assinale a alternativa **CORRETA**.

- (A) O uso da crase decorre do emprego de substantivos abstratos associados a estados emocionais, os quais, por apresentarem valor conceitual amplo, justificam a presença do acento grave por um critério predominantemente semântico.
- (B) Ocorre crase em ambos os casos porque o verbo "estar relacionado" exige preposição a, que se combina com o artigo feminino definido que acompanha os substantivos "depressão" e "ansiedade".
- (C) O acento indicativo de crase é empregado por razão estilística, com a finalidade de estabelecer paralelismo formal entre os termos coordenados "depressão" e "ansiedade", conferindo maior equilíbrio expressivo ao período.
- (D) A crase ocorre por analogia sintática com construções femininas recorrentes na língua, em especial com locuções de valor adjetivo, ainda que os substantivos "depressão" e "ansiedade" não admitam artigo definido no contexto apresentado.

Questão 02

Embora muitos animais chorem alto quando filhotes para sinalizar sofrimento, eles não possuem as vias cerebrais necessárias para produzir lágrimas em resposta a emoções complexas.

(Fonte: <https://www.bbc.com/portuguese/articles/c74wxnw1gxeo>.

adaptado.adaptado)

Considerando o emprego das classes de palavras no período, assinale a alternativa **CORRETA**.

- (A) "Em resposta a" constitui uma locução conjuntiva, responsável por introduzir oração subordinada explicativa associada ao verbo "produzir".
- (B) "Embora" exerce função de conjunção subordinativa concessiva, introduzindo oração que cria relação de concessão em relação à oração principal.
- (C) "Para" desempenha função de conjunção subordinativa final, estabelecendo relação de finalidade entre duas orações de mesmo núcleo verbo-nominal.
- (D) "Quando" atua como um advérbio temporal, modificando diretamente o verbo "chorem" e indicando circunstância de tempo ligada ao processo verbal.

Questão 03

Pesquisas afirmam que, até o momento, não há evidências sólidas de que mudanças hormonais ao longo do ciclo mensal afetem a frequência do choro, dada a diferença entre os sexos e fatores como gravidez e envelhecimento.

(Fonte: <https://www.bbc.com/portuguese/articles/c74wxnw1gxeo>.

adaptado.adaptado)

Considerando os mecanismos de coesão textual empregados no período, assinale a alternativa **CORRETA**.

- (A) O conectivo "que", ao introduzir a oração "que mudanças hormonais... afetem a frequência do choro", exerce função de coesão sequencial ao articular orações coordenadas de valor explicativo.
- (B) A locução "dada a diferença entre os sexos" atua como elemento de coesão referencial, retomando diretamente o termo "pesquisas" por meio de substituição lexical explicativa.
- (C) A enumeração final "gravidez e envelhecimento" constitui mecanismo de coesão por sinonímia, uma vez que ambos os termos possuem equivalência semântica no contexto da frase.
- (D) A expressão "até o momento" funciona como marcador temporal que contribui para a coesão textual ao situar, no tempo, o alcance provisório da afirmação apresentada.

Questão 04

Homens choram, em média, entre zero e uma vez por mês, enquanto mulheres choram de quatro a cinco vezes no mesmo período.

(Fonte: <https://www.bbc.com/portuguese/articles/c74wxnw1gxeo>.

adaptado.adaptado)

Considerando a sintaxe da oração, assinale a alternativa **CORRETA**.

- (A) A oração introduzida por "enquanto" estabelece relação de coordenação, articulando duas orações coordenadas sindéticas que exprimem simultaneidade temporal entre os enunciados.
- (B) O segmento "entre zero e uma vez por mês" desempenha função de objeto direto do verbo "choram", completando-lhe o sentido lexical ao indicar o resultado quantitativo da ação verbal expressa no predicado.
- (C) A expressão "em média" exerce a função de complemento nominal do verbo "choram", integrando o núcleo verbal como termo sintaticamente exigido pela transitividade do predicado e responsável por completar o sentido essencial do verbo.
- (D) A expressão "no mesmo período" atua como complemento nominal ligado ao substantivo "vezes", estabelecendo relação de especificação semântica indispensável ao núcleo nominal da expressão quantitativa.

Questão 05

Analise as seguintes proposições sobre backup e recuperação de dados, considerando as estratégias de proteção de informações e as melhores práticas de segurança de dados:

I. O backup é um processo de cópia de dados que visa proteger informações contra perda acidental, corrupção ou ataques cibernéticos, sendo fundamental para a continuidade operacional de qualquer organização.

II. A estratégia de backup 3-2-1 recomenda manter três cópias dos dados, em dois tipos diferentes de mídia, com uma cópia armazenada em um local geograficamente distante.

III. Backups incrementais são mais rápidos que backups completos porque copiam apenas os dados que foram modificados desde o último backup.

Está correto o que se afirma em:

- (A) I, II e III.
- (B) II e III, apenas.
- (C) I e II, apenas.
- (D) I, apenas.

Questão 06

No Microsoft Excel, a formatação condicional é uma ferramenta que aplica um formato específico a uma célula (como cor de fundo ou cor da fonte) com base em uma condição ou critério, permitindo que dados sejam automaticamente destacados conforme regras predefinidas. Um gerente de estoque pode usar essa ferramenta para destacar automaticamente produtos com quantidade abaixo do mínimo, facilitando a identificação de itens que necessitam reposição.

Julgue os itens a seguir como Verdadeiro (V) ou Falso (F) sobre a aplicação da formatação condicional no Microsoft Excel:

() É possível aplicar mais de uma regra de formatação condicional a um mesmo intervalo de células.

() Uma regra de formatação condicional pode ser baseada em uma fórmula, por exemplo, =A1>B1.

() Uma vez aplicada, a formatação condicional é estática e não se atualiza se os valores das células forem alterados.

() É possível usar barras de dados e escalas de cor para visualizar os valores de um intervalo de células.

Marque a alternativa CORRETA que corresponde à sequência de cima para baixo das lacunas acima:

- (A) F, F, V, V.
- (B) F, V, V, F.
- (C) V, F, F, V.
- (D) V, V, F, V.

Questão 07

Um usuário avançado do Windows precisa gerenciar múltiplos programas em execução simultânea e deseja otimizar o desempenho do sistema. Para isso, ele necessita acessar uma ferramenta que permita visualizar processos em execução, monitorar o uso de recursos como CPU, memória e disco, além de encerrar programas que não estão respondendo adequadamente. Marque a alternativa **CORRETA** que corresponde a ferramenta do Windows o usuário deve utilizar para realizar essas operações de monitoramento e gerenciamento de processos.

- (A) Configurações do Sistema.
- (B) Desfragmentador de Disco.
- (C) Painel de Controle.
- (D) Gerenciador de Tarefas.

Questão 08

A ética pública contemporânea reconhece que a atuação do servidor influencia diretamente a credibilidade das instituições e a confiança da sociedade na Administração. Mesmo na ausência de prejuízo material, determinadas condutas podem comprometer a imagem institucional. Nesse contexto, assinale a alternativa CORRETA que indica a postura eticamente adequada do agente público.

- (A) Considerar que a avaliação ética depende exclusivamente da intenção subjetiva do agente, independentemente dos efeitos institucionais gerados por sua conduta.
- (B) Agir de modo a preservar a confiança da sociedade na Administração, evitando comportamentos que, ainda que legais, gerem descrédito institucional ou abalem a imagem do serviço público.
- (C) Entender que a reputação da Administração é responsabilidade exclusiva dos gestores superiores, não se estendendo aos demais servidores públicos.
- (D) Limitar sua responsabilidade ética às situações que causem prejuízo financeiro direto, pois a imagem institucional não integra a esfera funcional do servidor.

Questão 09

A imparcialidade e a moralidade administrativa exigem que o servidor evite situações que possam gerar favorecimento indevido, conflito de interesses ou uso distorcido da função pública. Considerando as vedações inerentes ao exercício do cargo, assinale a alternativa CORRETA ao afirmar o que é vedado ao servidor.

- (A) Manter relações pessoais fora do ambiente de trabalho com cidadãos que eventualmente sejam usuários do serviço público prestado pelo órgão, desde que inexistente vínculo com atos decisórios de sua competência.

- (B) Participar de atividades privadas regulares que não possuam qualquer relação com suas atribuições funcionais ou com decisões administrativas.
- (C) Exercer suas competências com discricionariedade técnica de maneira regular e fundamentada, desde que observados os limites legais, os parâmetros institucionais e a finalidade pública que orienta o ato administrativo.
- (D) Utilizar sua posição funcional para obter vantagem pessoal ou beneficiar terceiros de forma indevida, ainda que não haja prejuízo financeiro direto à Administração.

Questão 10

A função pública pressupõe compromisso permanente com valores institucionais e com a dignidade do serviço prestado à coletividade. Ao desempenhar suas atribuições, assinale a alternativa CORRETA que indica a conduta compatível com os deveres funcionais do servidor.

- (A) Atuar com honestidade, lealdade e zelo pelo interesse público, evitando práticas que comprometam a dignidade da função ou a confiança da sociedade na Administração.
- (B) Basear sua atuação exclusivamente em ordens superiores, ainda que a conduta determinada gere dúvida quanto à sua compatibilidade ética ou institucional.
- (C) Substituir o interesse público pela conveniência administrativa imediata quando isso facilitar a execução das atividades internas do setor.
- (D) Priorizar interesses pessoais sempre que não houver prejuízo direto ao serviço ou violação expressa de norma administrativa específica.

CONHECIMENTOS ESPECÍFICOS

Questão 11

Em uma orientação rotineira, o condutor afirma que trafegar pela esquerda "é aceitável" porque a via está livre. O orientador de trânsito decide responder com base no Código de Trânsito Brasileiro (CTB), destacando a regra geral e as exceções condicionadas à sinalização. A lacuna deve ser preenchida com expressão que reproduza a diretriz legal de circulação. Com base exclusivamente na redação vigente do Código de Trânsito Brasileiro – CTB (Lei Federal nº 9.503/1997, art. 29, inciso I), complete a lacuna do texto a seguir:

"Pelo CTB, o trânsito de veículos nas vias terrestres abertas à circulação obedecerá às normas, dentre elas: a circulação far-se-á pelo _____ da via, admitindo-se exceções devidamente sinalizadas."

Assinale a alternativa CORRETA.

- (A) lado de menor fluxo
- (B) lado com melhor visibilidade
- (C) centro geométrico

- (D) lado direito

Questão 12

Em um cruzamento com alto volume veicular, observa-se formação de filas simultâneas nos sentidos conflitantes, com risco de bloqueio total da interseção (travamento do cruzamento). O orientador de trânsito precisa adotar uma estratégia de controle operacional que evite a ocupação do cruzamento sem possibilidade de escoamento, preservando a fluidez mínima e a segurança dos usuários. Considere que há semáforo em funcionamento, mas que a intervenção humana é admitida de forma excepcional para mitigar o colapso momentâneo do fluxo.

Assinale a alternativa CORRETA quanto à técnica de controle adequada à situação descrita.

- (A) Autorizar a entrada no cruzamento no sentido de maior fila, ainda que não haja espaço disponível adiante, visando reduzir o comprimento visível da retenção.
- (B) Manter os ciclos semaforicos previamente programados e concentrar a orientação apenas nos pedestres, por apresentarem menor impacto no travamento.
- (C) Restringir a entrada no cruzamento quando não houver espaço de escoamento, promovendo a liberação do tráfego por etapas.
- (D) Alternar liberações sem critério técnico definido, priorizando veículos que apresentem maior tempo de espera na aproximação.

Questão 13

Em uma campanha escolar, a equipe busca fundamentar juridicamente suas ações para demonstrar que a educação para o trânsito constitui dever institucional permanente, e não iniciativa eventual. O planejamento envolve parceria com escola pública, adequação dos conteúdos à faixa etária e acompanhamento por órgão de trânsito.

Com base exclusivamente na redação vigente do Código de Trânsito Brasileiro – CTB (Lei Federal nº 9.503/1997, art. 74 e §§ 1º e 2º), assinale a alternativa CORRETA.

- (A) A educação para o trânsito é direito de todos e constitui dever prioritário do Sistema Nacional de Trânsito, devendo haver coordenação educacional em cada órgão ou entidade que o compõe.
- (B) A educação para o trânsito é atribuição central dos Departamentos Estaduais de Trânsito, podendo os demais órgãos do Sistema Nacional de Trânsito participar apenas mediante delegação formal específica.
- (C) A implementação de Escola Pública de Trânsito depende de lei municipal específica, sendo vedada a celebração de convênios entre órgãos executivos integrantes do Sistema Nacional de Trânsito.

- (D) A educação para o trânsito destina-se à formação de condutores habilitados, não abrangendo ações estruturadas voltadas ao ambiente escolar ou à comunidade em geral.

Questão 14

Em uma ação de orientação em via urbana, um condutor questiona por que a equipe prioriza a organização do fluxo mesmo quando "ninguém parece estar em risco". O orientador precisa explicar que o Código de Trânsito Brasileiro (CTB) não trata o trânsito apenas como deslocamento, mas como sistema com regras gerais e efeitos coletivos. Considere a abordagem estritamente legal, sem recorrer a doutrina ou jurisprudência. Com base exclusivamente na redação vigente do Código de Trânsito Brasileiro – CTB (Lei Federal nº 9.503/1997, art. 1º), assinale a alternativa CORRETA.

- (A) O CTB incide apenas quando há sinalização vertical implantada, pois ela define a via aberta à circulação.
- (B) O CTB regula apenas vias urbanas, enquanto vias rurais dependem de norma suplementar local.
- (C) O trânsito abrange a utilização das vias por pessoas, veículos e animais, isolados ou em grupo, para circulação, parada e estacionamento.
- (D) O trânsito limita-se à circulação de veículos automotores, ficando pedestres fora do seu conceito jurídico.

Questão 15

Em um simulado, o orientador de trânsito revisa conceitos de sinalização para evitar confusões entre "finalidade" e "meio físico". O objetivo é ligar corretamente cada categoria de sinalização (Coluna I) à função predominante (Coluna II), considerando o uso em orientação ao usuário e ordenamento do fluxo. Nesse contexto, associe as Colunas I e II.

Coluna I

1. Regulamentação.
2. Advertência.
3. Indicação.
4. Sinalização horizontal.

Coluna II

- () Informar condições, proibições ou obrigações ao condutor.
- () Alertar sobre riscos ou situações especiais da via.
- () Orientar o usuário quanto a destinos e serviços.
- () Organizar o fluxo por meio de marcas no pavimento.

Assinale a alternativa que apresenta a ordem CORRETA de associação dos itens acima, de cima para baixo:

- (A) 3, 2, 1, 4.
- (B) 1, 3, 2, 4.
- (C) 2, 1, 3, 4.

- (D) 1, 2, 3, 4.

Questão 16

Em uma via arterial com obra e estreitamento, ocorre queda brusca de capacidade, gerando retenção e aumento de troca de faixas de última hora. O orientador de trânsito deve atuar para reduzir conflito lateral e manter velocidade compatível, sem depender de fiscalização punitiva. Considere que a intervenção deve ser compatível com segurança e fluidez e que a sinalização temporária está disponível.

Assinale a alternativa CORRETA quanto ao arranjo operacional adequado.

- (A) Manter o estreitamento sem canalização prévia, permitindo que os condutores ajustem a circulação conforme a aproximação do ponto crítico.
- (B) Implantar canalização progressiva com cones, orientando a redução de faixas de forma antecipada e organizada.
- (C) Realizar a canalização apenas no ponto do estreitamento, deixando a aproximação sem orientação específica.
- (D) Alternar a liberação das faixas em intervalos curtos, com o objetivo de distribuir o tempo de espera entre os veículos.

Questão 17

Durante uma intervenção em evento, o orientador de trânsito observa que o condutor segue o semáforo em sentido contrário ao gesto do agente de trânsito, alegando que "o sinal é o que vale". A equipe decide transformar o caso em questão de treinamento, explorando hierarquia entre ordens, semáforo e sinais. A resposta deve ser dada com base legal expressa, evitando interpretações. Com base exclusivamente na redação vigente do Código de Trânsito Brasileiro – CTB (Lei Federal nº 9.503/1997, art. 89), assinale a alternativa CORRETA.

- (A) Semáforo prevalece sobre ordens do agente, por representar comando eletrônico padronizado em todo o território nacional.
- (B) Ordens do agente de trânsito prevalecem sobre normas de circulação e demais sinais, e semáforo prevalece sobre os demais sinais.
- (C) Sinais prevalecem sobre semáforo, pois o semáforo é espécie de sinal e não possui prioridade normativa.
- (D) Normas gerais de circulação prevalecem sobre sinais, por serem permanentes e independentes de implantação local.

Questão 18

Em uma capacitação, o instrutor propõe situações típicas de via pública: vítima consciente com sangramento, vítima inconsciente e risco de atropelamento secundário. O orientador de trânsito deve diferenciar condutas de proteção da cena, avaliação inicial e controle de

hemorragia, sem extrapolar sua capacitação. Classifique as proposições como Verdadeiras (V) ou Falsas (F), considerando boas práticas de primeiros socorros em ambiente de tráfego:

A proteção da cena com sinalização e controle do fluxo reduz risco de novas vítimas e é medida inicial relevante.

Em vítima consciente com sangramento externo, compressão direta com barreira improvisada pode ser medida imediata de contenção.

Em vítima inconsciente, é recomendável oferecer líquidos para prevenir desidratação antes da avaliação do estado geral.

A movimentação de vítima sem risco imediato tende a exigir cautela, pois pode agravar lesões ocultas.

Assinale a alternativa que apresenta a sequência CORRETA dos itens acima, de cima para baixo:

- (A) V, V, F, V.
- (B) F, F, V, V.
- (C) V, F, V, V.
- (D) F, V, V, F.

Questão 19

Durante um treinamento interno, a equipe discute a abrangência entre categorias, especialmente quando o condutor possui categoria superior e pretende conduzir veículo de categoria inferior. O orientador deve responder com base normativa, evitando inferências e práticas locais. Com base exclusivamente na redação vigente do Código de Trânsito Brasileiro – CTB (Lei Federal nº 9.503/1997, art. 143), analise as afirmativas a seguir:

I. A categoria E abrange veículos das categorias inferiores, desde que o condutor esteja regularmente habilitado e o veículo se enquadre nas definições legais.

II. A categoria C autoriza conduzir veículo da categoria B e também veículo da categoria A, por equivalência operacional.

III. A categoria D relaciona-se ao transporte de passageiros em veículo cuja lotação exceda o limite definido no CTB para categoria B.

IV. A categoria A aplica-se a veículo motorizado de duas ou três rodas, com ou sem carro lateral, conforme definição legal.

Está CORRETO o que se afirma em:

- (A) I, II e III apenas.
- (B) I, III e IV apenas.
- (C) I e IV apenas.
- (D) II e III apenas.

Questão 20

Em atividades de orientação de trânsito, é comum utilizar classificações operacionais e didáticas para facilitar a

compreensão do público, distinguindo os veículos segundo a forma predominante de propulsão, e não segundo a classificação jurídico-formal completa prevista na legislação.

Para fins exclusivamente pedagógicos, considere nesta questão que o termo "veículo automotor" refere-se ao veículo dotado de motor de combustão interna, enquanto o termo "veículo elétrico" refere-se ao veículo cuja propulsão se dá por motor elétrico, ainda que ambos se enquadrem, em sentido amplo, como veículos automotores na legislação.

Nesse contexto, associe corretamente o tipo de propulsão (Coluna I) ao exemplo mais compatível (Coluna II), sem depender de práticas locais.

Coluna I

1. Veículo automotor.
2. Veículo elétrico.
3. Veículo de propulsão humana.
4. Veículo de tração animal.

Coluna II

- Bicicleta.
- Carroça.
- Automóvel com motor a combustão.
- Automóvel movido por motor elétrico.

Assinale a alternativa que apresenta a ordem CORRETA de associação dos itens acima, de cima para baixo:

- (A) 1, 2, 3, 4.
- (B) 3, 4, 1, 2.
- (C) 4, 3, 2, 1.
- (D) 2, 1, 4, 3.

Questão 21

Em um sinistro com vítima, um motorista tenta remover a pessoa do veículo por conta própria. O orientador de trânsito deve agir para reduzir riscos secundários (atropelamento, piora de lesões, pânico), garantindo acionamento de socorro e isolamento da área. Considere que não há incêndio visível, mas há vazamento de fluido e tráfego intenso no entorno.

Assinale a alternativa CORRETA quanto à sequência de ações adequadas em primeiros socorros, no contexto de via pública.

- (A) Sinalizar o local, acionar serviço de emergência, avaliar consciência e respiração, sem movimentar a vítima.
- (B) Remover a vítima para a calçada, oferecer água para reduzir choque e liberar a via para evitar congestionamento.
- (C) Posicionar o veículo do orientador ao lado da vítima, iniciar massagem cardíaca sem avaliação e dispensar acionamento externo.

- (D) Solicitar que terceiros filmem a placa dos veículos, manter a vítima sentada e aguardar o resgate sem sinalização adicional.

Questão 22

Após um sinistro com vítima, um condutor envolvido tenta sair do local alegando que "já tem muita gente ajudando". O orientador de trânsito precisa esclarecer deveres administrativos do condutor envolvido, que vão além de aguardar remoção do veículo. Considere que o condutor tinha condições de agir e que a via permanece oferecendo risco ao tráfego no entorno. Com base exclusivamente na redação vigente do Código de Trânsito Brasileiro – CTB (Lei Federal nº 9.503/1997, art. 176), assinale a alternativa CORRETA.

- (A) A obrigação do condutor limita-se a acionar seguro e registrar imagens, ficando o restante a cargo de terceiros.
- (B) O art. 176 trata apenas de danos materiais e não abrange situações com vítima e risco à fluidez.
- (C) Identificar-se no local é medida opcional quando a autoridade já foi acionada por outra pessoa presente.
- (D) Deixar de adotar providências para evitar perigo ao trânsito no local configura hipótese prevista no art. 176.

Questão 23

Em um ponto de travessia com alto fluxo de pedestres e conversões simultâneas de veículos, o orientador de trânsito precisa reduzir conflito sem interromper totalmente a via. A estratégia deve contemplar posicionamento visível, gestos padronizados, contato visual e criação de "janelas" de travessia seguras, com previsibilidade para motoristas. Considere que há pedestres com mobilidade reduzida e que o local apresenta ruído e distrações visuais. Assinale a alternativa CORRETA quanto à técnica de orientação adequada.

- (A) Permitir travessia contínua e orientar veículos a "passar devagar", pois a baixa velocidade elimina conflito de trajetória.
- (B) Direcionar pedestres a atravessar em grupos grandes, para reduzir o número de interrupções e acelerar liberação de veículos.
- (C) Posicionar-se atrás de veículos estacionados para observar melhor o fluxo e evitar exposição do orientador na via.
- (D) Criar ciclos curtos de travessia, interrompendo conversões por intervalos e retomando o fluxo com gestos claros e repetíveis.

Questão 24

Em uma rua com sinalização parcialmente encoberta, ocorre autuação por desrespeito a placa de regulamentação. O condutor recorre, alegando que a sinalização estava insuficiente, e solicita o cancelamento da sanção. O orientador de trânsito deve orientar o

procedimento e o fundamento legal aplicável, sem discutir prova do caso concreto. Com base exclusivamente na redação vigente do Código de Trânsito Brasileiro – CTB (Lei Federal nº 9.503/1997, art. 90 e §§ 1º e 2º), assinale a alternativa INCORRETA.

- (A) O órgão com circunscrição sobre a via responde pela falta, insuficiência ou incorreta colocação da sinalização implantada.
- (B) O Conselho Nacional de Trânsito (CONTRAN) edita normas complementares sobre interpretação, colocação e uso da sinalização.
- (C) A inexistência de placa em trecho específico desloca a responsabilidade para o condutor, por dever de prudência reforçada.
- (D) A sanção do CTB pode deixar de ser aplicada quando a inobservância decorrer de sinalização insuficiente ou incorreta.

Questão 25

Em um bloqueio parcial por obra, forma-se fila e parte dos usuários demonstra irritação, questionando o motivo do desvio e a duração da medida. O orientador de trânsito precisa manter o fluxo, reduzir conflito e entregar informação operacional com linguagem adequada. Considere um cenário com alto ruído, circulação de pedestres e motoristas idosos, exigindo comunicação objetiva e checagem de entendimento.

Assinale a alternativa CORRETA quanto à conduta eficaz em relação à comunicação e atendimento ao público.

- (A) Direcionar questionamentos para a internet e manter interação mínima, para não aumentar o tempo de operação.
- (B) Priorizar advertências curtas e evitar esclarecimentos, pois eles tendem a ampliar discussão no local.
- (C) Explicar a razão do desvio, indicar rotas alternativas e confirmar se a mensagem foi compreendida.
- (D) Responder com termos técnicos e siglas operacionais, para demonstrar domínio e conter contestação.

Questão 26

Em uma operação de fiscalização educativa, um orientador de trânsito precisa esclarecer ao condutor quando a combinação de veículos exige a categoria E na Carteira Nacional de Habilitação (CNH). Considere que a unidade tratora está regularizada e se enquadra na categoria C, e que a dúvida é sobre o enquadramento do semirreboque acoplado. Na situação analisada, a unidade acoplada (semirreboque) possui peso bruto total (PBT) de 6.000 kg e não há transporte de passageiros com lotação acima de 8 lugares. Com base exclusivamente na redação vigente do Código de Trânsito Brasileiro – CTB (Lei Federal nº 9.503/1997, art. 143, inciso V) assinale a alternativa CORRETA quanto à categoria exigida para conduzir essa combinação.

- (A) Categoria E, por se tratar de combinação com unidade acoplada de 6.000 kg ou mais.
- (B) Categoria B, por se tratar de condução permitida quando a unidade tratora estiver regularizada na via.
- (C) Categoria D, por se tratar de veículo motorizado apto ao transporte em categoria superior à B.
- (D) Categoria C, por se tratar de unidade tratora de carga com peso bruto total acima de 3.500 kg.

Questão 27

Em um atendimento pós-sinistro sem vítima aparente, o orientador de trânsito é pressionado por um familiar para "liberar logo a via" e, ao mesmo tempo, por um comerciante para "não deixar ninguém parar". A equipe precisa conciliar acolhimento, segurança, registro de informações essenciais e orientação padronizada, evitando discussões improdutivas. Considere que o orientador não é autoridade policial e deve atuar nos limites de sua atribuição funcional, sem prometer providências que não controla. Assinale a alternativa CORRETA.

- (A) Evitar qualquer diálogo e usar apenas gestos, pois a fala pode ser interpretada como orientação oficial vinculante.
- (B) Adotar postura de confronto, destacando sanções potenciais, para impor autoridade e reduzir questionamentos.
- (C) Reforçar que a prioridade é liberar o tráfego e solicitar que os envolvidos resolvam divergências entre si no local.
- (D) Reconhecer a demanda, explicar o procedimento, orientar posição segura e encaminhar para o órgão competente quando necessário.

Questão 28

Durante a implantação de novo sentido de circulação em via urbana, o órgão executivo de trânsito responsável pelo trecho ainda não concluiu a instalação integral da sinalização prevista. Diante do cenário, questiona-se a repartição de competências quanto à regulamentação da sinalização e à responsabilidade por eventual ausência, insuficiência ou incorreta colocação.

Com base exclusivamente na redação vigente do Código de Trânsito Brasileiro – CTB (Lei Federal nº 9.503/1997, art. 90, §§ 1º e 2º), assinale a alternativa CORRETA.

- (A) Compete ao órgão executivo municipal estabelecer regras sobre interpretação e uso da sinalização, independentemente das normas gerais editadas em âmbito nacional.
- (B) A responsabilidade pela sinalização é compartilhada entre o poder público e os condutores, que devem suprir eventuais falhas por meio da observância do dever geral de cautela.

- (C) Compete ao órgão com circunscrição sobre a via disciplinar a interpretação e o uso da sinalização local, cabendo ao Conselho Nacional de Trânsito (CONTRAN) apenas função orientadora sem poder normativo complementar.
- (D) Compete ao órgão ou entidade com circunscrição sobre a via implantar a sinalização e responder por sua falta, insuficiência ou incorreta colocação, cabendo ao Conselho Nacional de Trânsito (CONTRAN) editar normas complementares sobre interpretação e uso.

Questão 29

Em um treinamento, o orientador de trânsito precisa diferenciar: (a) o que o Código de Trânsito Brasileiro (CTB) estabelece como equipamento obrigatório e (b) o que é detalhado por regulamentação do Conselho Nacional de Trânsito (CONTRAN). A equipe decide comparar o texto do CTB com a norma específica de equipamentos, para evitar orientação desatualizada.

Com base exclusivamente na redação vigente do Código de Trânsito Brasileiro – CTB (Lei Federal nº 9.503/1997, art. 105), e na Resolução CONTRAN nº 993/2023 (equipamentos obrigatórios), analise:

I. O CTB prevê que há equipamentos obrigatórios "entre outros a serem estabelecidos pelo CONTRAN".

II. Cinto de segurança é tratado como equipamento obrigatório no art. 105, com exceção indicada no próprio dispositivo.

III. A Resolução CONTRAN nº 993/2023 estabelece e organiza a lista de equipamentos de segurança para frota em circulação, por tipologia de veículo.

IV. A Resolução CONTRAN nº 993/2023 substitui integralmente o art. 105 do CTB, por ser norma posterior e específica.

Assinale a alternativa CORRETA.

- (A) II e IV apenas.
- (B) I, II e III apenas.
- (C) I, III e IV apenas.
- (D) I e II apenas.

Questão 30

Em uma blitz educativa, o coordenador solicita um texto curto para cartaz, com linguagem cidadã e base legal, indicando finalidade de campanhas e responsabilidade institucional. O orientador de trânsito decide usar o Código de Trânsito Brasileiro (CTB) para evitar redações subjetivas e frases sem respaldo normativo. A lacuna deve ser preenchida com expressão compatível com a redação legal, sem alterar o sentido. Com base exclusivamente na redação vigente do Código de Trânsito Brasileiro – CTB (Lei Federal nº 9.503/1997, art. 74), preencha a lacuna do texto a seguir:

"Pelo CTB, a educação para o trânsito é _____ e constitui dever prioritário para os componentes do

Sistema Nacional de Trânsito."

Assinale a alternativa CORRETA.

- (A) programa complementar
- (B) direito de todos
- (C) atividade discricionária
- (D) medida eventual

Questão 31

Em um setor de órgão público responsável por grande volume de atendimentos diários ao público externo, cada servidor passou a executar as atividades conforme seu próprio entendimento, em razão da inexistência de rotinas formalmente padronizadas. Com o tempo, essa prática ocasionou respostas divergentes aos usuários para situações semelhantes, além do aumento significativo de reclamações formais registradas junto à administração. Diante desse quadro, foi proposta a elaboração de procedimentos operacionais padronizados, com o objetivo de uniformizar a atuação do setor e elevar a qualidade do serviço prestado. Diante desse cenário, assinale a alternativa CORRETA.

- (A) Padronizar rotinas assegura uniformidade na atuação administrativa e maior previsibilidade na prestação do serviço.
- (B) A padronização é necessária apenas em atividades técnicas complexas, sendo dispensável em tarefas administrativas repetitivas.
- (C) Procedimentos padronizados impedem melhorias contínuas, pois fixam práticas que não admitem ajustes operacionais futuros.
- (D) A padronização engessa a atuação administrativa, devendo ser evitada sempre que houver servidores experientes capazes de decidir caso a caso.

Questão 32

Durante a realização de uma auditoria interna em um órgão público, foi constatado que demandas administrativas idênticas vinham sendo tratadas por servidores distintos por meio de procedimentos diferentes, sem padronização mínima. Essa prática resultou em insegurança quanto aos atos praticados, aumento de retrabalho e dificuldade de acompanhamento e controle dos processos pela gestão. Diante das constatações, a administração decidiu promover a revisão dos processos e dos fluxos de trabalho, com o objetivo de aprimorar a eficiência administrativa e garantir maior rastreabilidade das ações executadas. Considerando esse contexto, assinale a alternativa CORRETA.

- (A) A organização de fluxos é irrelevante quando o resultado final é alcançado, mesmo que o percurso seja ineficiente ou desordenado.
- (B) Fluxos bem definidos fortalecem o controle, ampliam a rastreabilidade dos atos praticados e contribuem para maior eficiência administrativa.

- (C) A diversidade de procedimentos amplia a autonomia dos servidores, ainda que comprometa a uniformidade e o controle administrativo dos atos praticados.
- (D) A revisão de processos deve ocorrer apenas por imposição normativa, sendo dispensável diante de falhas operacionais internas.

Questão 33

A análise dos resultados de um setor administrativo revelou que, mesmo contando com servidores experientes e tecnicamente capacitados, o desempenho institucional permanecia aquém do esperado. O diagnóstico apontou que a atuação individual não estava sustentada por planejamento integrado, rotinas claramente definidas e adequada organização do trabalho, o que comprometia a eficiência coletiva. Diante desse cenário, assinale a alternativa CORRETA.

- (A) Eficiência resulta da combinação entre método, planejamento e organização.
- (B) O planejamento compromete a flexibilidade necessária ao serviço público.
- (C) A definição de rotinas reduz a capacidade de adaptação do setor e deve ser evitada.
- (D) A experiência do servidor é suficiente para garantir eficiência, independentemente de planejamento ou definição de rotinas.

Questão 34

Durante uma inspeção técnica realizada em áreas administrativas de um órgão público, foram identificados riscos potenciais que, embora ainda não tivessem ocasionado acidentes, apresentavam possibilidade concreta de comprometer a integridade física dos servidores no exercício de suas funções. A partir do diagnóstico, a gestão avaliou a necessidade de intervir de forma antecipada, optando pela adoção de medidas preventivas com o objetivo de reduzir riscos e promover um ambiente de trabalho mais seguro. Sobre saúde e segurança no trabalho, assinale a alternativa CORRETA.

- (A) Medidas de segurança só se justificam após registro formal de acidentes no ambiente de trabalho.
- (B) A segurança no trabalho aplica-se apenas a setores operacionais.
- (C) Ambientes administrativos são naturalmente seguros, dispensando ações sistemáticas de prevenção.
- (D) A prevenção atua antes da ocorrência do dano, por meio de medidas antecipadas de controle e proteção.

Questão 35

Em uma repartição pública responsável pelo atendimento direto ao cidadão, o servidor lotado no setor administrativo passou a vivenciar uma rotina marcada por grande volume de demandas simultâneas, cumprimento de prazos legais rigorosos e interrupções frequentes ao longo do expediente. Embora registre

assiduidade e permanência durante todo o horário de trabalho, ele percebe que atividades de caráter estratégico, essenciais para o desempenho global do setor, vêm sendo sistematicamente postergadas. Ao refletir sobre sua rotina, constata que a ausência de critérios objetivos para priorização das tarefas e a dificuldade em lidar com interrupções constantes comprometem o uso racional do tempo disponível. Diante desse contexto prático do serviço público, considerando práticas avançadas de gestão do tempo, assinale a alternativa CORRETA.

- (A) Distribuir o tempo de forma igual entre todas as tarefas, evitando diferenciação que possa gerar conflitos ou questionamentos internos sobre prioridades adotadas.
- (B) Postergar atividades estratégicas para momentos de menor demanda, ainda que envolvam prazos formais e repercussões diretas na eficiência administrativa.
- (C) Executar todas as solicitações à medida que surgem, independentemente de relevância administrativa, demonstrando disponibilidade contínua ao setor e à chefia imediata.
- (D) Classificar tarefas considerando o impacto institucional e os prazos legais envolvidos, estabelecendo critérios objetivos de prioridade.

Questão 36

Em uma unidade administrativa de órgão público, a ampliação gradual das atribuições institucionais ocorreu sem que houvesse redistribuição formal das tarefas entre os servidores. Com o passar do tempo, essa realidade passou a gerar atrasos frequentes no cumprimento de prazos, acúmulo de demandas e sensação constante de sobrecarga funcional. Diante das dificuldades enfrentadas, a chefia imediata orientou que cada servidor passasse a organizar suas atividades por meio de planejamento individual, de modo a alinhar suas ações diárias às metas estabelecidas para o setor. Considerando esse contexto prático e à luz de técnicas consolidadas de planejamento e priorização, assinale a alternativa CORRETA.

- (A) O planejamento deve ser constantemente abandonado diante de novas demandas, ainda que não possuam impacto relevante sobre os objetivos institucionais.
- (B) Planejar exige alinhamento entre tarefas individuais e metas do setor, assegurando coerência e direcionamento às ações administrativas.
- (C) A priorização deve ocorrer apenas ao final do expediente, quando todas as demandas já estiverem claramente identificadas e formalizadas.
- (D) O planejamento é incompatível com ambientes dinâmicos, pois pressupõe estabilidade e previsibilidade das atividades administrativas.

Questão 37

Em um órgão público, após a atualização de

procedimentos administrativos internos, as novas orientações foram formalmente publicadas pelos meios institucionais disponíveis. Ainda assim, no cotidiano do setor, verificou-se a execução incorreta de rotinas recentemente alteradas por parte de diversos servidores, o que passou a gerar inconsistências nos serviços prestados. A análise da situação evidenciou fragilidades nos canais de comunicação organizacional, indicando que a simples divulgação formal não foi suficiente para garantir a adequada compreensão das mudanças implementadas. Considerando esse contexto, assinale a alternativa CORRETA.

- (A) Comunicação eficaz exige clareza nas orientações, reforço contínuo e utilização de múltiplos canais institucionais.
- (B) A comunicação institucional deve restringir-se à chefia, evitando excesso de informação aos servidores operacionais.
- (C) O excesso de comunicação é sempre prejudicial, devendo-se limitar a transmissão ao mínimo indispensável.
- (D) A divulgação formal de informações é suficiente para garantir compreensão e correta aplicação dos procedimentos pelos servidores.

Questão 38

O acúmulo desordenado de documentos físicos, aliado à intensa circulação de pessoas em um ambiente administrativo, passou a comprometer tanto a segurança das informações quanto a integridade física dos servidores que ali atuavam. Com o aumento de extravios, dificuldades de acesso a processos e riscos de acidentes, a situação revelou fragilidades na organização e na limpeza do local de trabalho, exigindo providências por parte da gestão. Considerando esse contexto, assinale a alternativa CORRETA.

- (A) A limpeza do ambiente é apenas questão estética, sem relação com segurança ou eficiência administrativa.
- (B) Ambientes desorganizados não interferem na qualidade do serviço, desde que os prazos sejam cumpridos.
- (C) A organização do local é atribuição exclusiva da equipe de limpeza, não envolvendo os servidores do setor.
- (D) Organização e limpeza reduzem riscos operacionais e contribuem para maior eficiência administrativa.

Questão 39

Em um órgão público, servidores designados para a execução de atividades classificadas como de risco moderado passaram a negligenciar, de forma recorrente, o uso dos equipamentos de proteção disponibilizados pela administração. Como justificativa, alegavam possuir ampla experiência nas funções exercidas e destacavam a inexistência de registros de acidentes anteriores. A situação chamou a atenção da gestão, uma vez que a

conduta adotada poderia comprometer a segurança no ambiente de trabalho. Diante desse cenário, assinale a alternativa CORRETA.

- (A) Equipamentos de proteção devem ser utilizados apenas em situações excepcionais e de alto risco.
- (B) A experiência profissional substitui a necessidade de equipamentos de segurança no ambiente de trabalho.
- (C) O uso de EPI é obrigatório conforme avaliação de risco e normas de segurança aplicáveis.
- (D) A utilização de equipamentos de proteção é facultativa quando o servidor considera que a atividade não oferece perigo imediato.

Questão 40

Diante do aumento no número de afastamentos de servidores por problemas musculoesqueléticos, a administração pública passou a investigar as condições de trabalho nos postos administrativos. Na avaliação realizada, foram identificadas inadequações no mobiliário, na disposição dos equipamentos e na organização do espaço físico, evidenciando que os postos não estavam devidamente adaptados às características dos servidores, o que comprometia a saúde ocupacional. À luz dos princípios da ergonomia, assinale a alternativa CORRETA.

- (A) Ergonomia adapta o trabalho às características do ser humano.
- (B) A adequação ergonômica é responsabilidade exclusiva do servidor, sem dever institucional.
- (C) Ajustes ergonômicos só se justificam quando há queda comprovada de produtividade do setor.
- (D) A ergonomia aplica-se apenas a atividades com esforço físico intenso, sendo irrelevante em tarefas administrativas.

RASCUNHO

NÃO DESTAQUE

SERRARIA (PB)