

EDITAL Nº 001/2025 DO CONCURSO PÚBLICO
UNIFICADO PARA O MUNICÍPIO DE SERRARIA (PB)

MUNICÍPIO DE SERRARIA (PB)

PROFESSOR DE LIBRAS

MANHÃ

Atenção: Fraudar ou tentar fraudar Concursos Públicos é Crime previsto no art. 311-A do Código Penal.

ORIENTAÇÕES IMPORTANTES AO CANDIDATO:

1. Conferência de documentos:

- ✓ Verifique seu nome, número do documento e número de inscrição em todos os materiais entregues.
- ✓ Confira o Caderno de Questões quanto a falhas de impressão ou numeração.

2. Cumprimento das normas:

- ✓ O descumprimento de qualquer regra constante no Edital, Caderno de Questões ou Folha de Respostas poderá acarretar a eliminação do candidato.

3. Folha de Respostas:

- ✓ É o único documento válido para avaliação.
- ✓ Preencha corretamente o campo da assinatura.
- ✓ Assinale apenas uma alternativa por item.
- ✓ Utilize apenas caneta esferográfica azul ou preta.
- ✓ Devolva a Folha de Respostas preenchida e assinada ao fiscal.

4. Divulgação de provas e gabaritos:

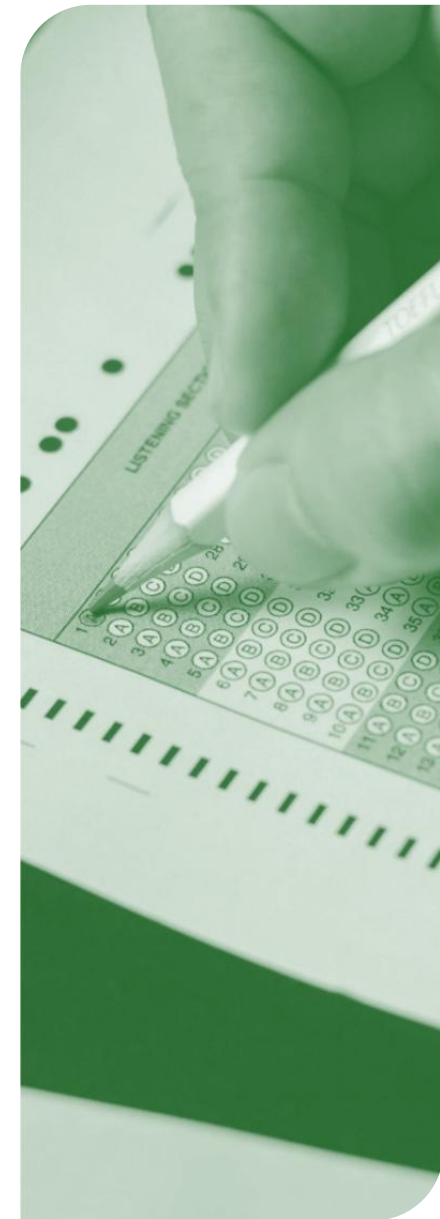
- ✓ Estarão disponíveis no site do Instituto IGEDUC (www.igeduc.org.br), conforme o Edital.

5. Condutas proibidas:

- ✓ Manusear o Caderno de Questões antes do horário oficial.
- ✓ Comunicar-se com outros candidatos durante a prova.
- ✓ Usar aparelhos eletrônicos de qualquer tipo.
- ✓ Anotar o gabarito fora da Folha de Respostas.

6. Exceto quando o enunciado da questão determinar o contrário, considere as seguintes regras:

- ✓ As questões de Língua Portuguesa devem ser respondidas conforme a norma culta vigente à época da aplicação da prova; as de informática, com base na versão mais atualizada dos softwares mencionados na mesma data; e as de legislação, considerando a versão vigente e mais atual de cada lei.



CONHECIMENTOS GERAIS

Questão 01

Hyrox é uma febre fitness que não dá sinais de que vai perder força tão cedo — com milhões de pessoas esperadas para competir em algum evento ao redor do mundo neste ano.

(Fonte: <https://www.bbc.com/portuguese/articles/cyv51d604djo>.adaptado.)

(Fonte: <https://www.bbc.com/portuguese/articles/cyv51d604djo>.adaptado.)

Em relação ao emprego das classes de palavras no período, assinale a alternativa **CORRETA**.

- (A) A expressão "do mundo", em "ao redor do mundo", configura locução adverbial de lugar, formada por preposição e substantivo, exercendo função circunstancial equivalente a um advérbio simples.
- (B) O vocábulo "neste", em "neste ano", exerce a função de advérbio temporal, pois indica circunstância de tempo associada ao verbo "competir".
- (C) O vocábulo "que", em "febre fitness que não dá sinais", exerce a função de pronome relativo, retomando o antecedente "febre fitness".
- (D) O termo "com", em "com milhões de pessoas esperadas", funciona como conjunção coordenativa aditiva, responsável por acrescentar nova informação ao período principal.

Questão 02

Fran Sirl, personal trainer, que dá aulas de condicionamento físico ao ar livre em Londres, afirma que esportes como Hyrox podem parecer intimidantes e diz que sempre lembra seus clientes de que não é preciso equipamentos especiais para entrar em forma.

(Fonte: <https://www.bbc.com/portuguese/articles/cyv51d604djo>.adaptado.)

(Fonte: <https://www.bbc.com/portuguese/articles/cyv51d604djo>.adaptado.)

Em relação à concordância verbal, assinale a alternativa **CORRETA**.

- (A) O verbo "lembra", em "sempre lembra seus clientes", admite concordância no plural, pois o complemento direto plural exerce atração morfológica suficiente para justificar a flexão verbal.
- (B) O verbo "dá", em "que dá aulas de condicionamento físico", pode flexionar-se no plural em razão da proximidade com o substantivo plural "aulas", que funciona como núcleo sintático da oração explicativa.
- (C) O verbo "podem", em "esportes como Hyrox podem parecer intimidantes", permanece no plural por concordância com o termo "Hyrox", tomado como núcleo semântico do sujeito da oração.
- (D) O verbo "é", em "não é preciso equipamentos especiais", permanece corretamente no singular, pois a construção apresenta sujeito oracional introduzido pela expressão impessoal "é preciso".

Questão 03

Levo grupos para treinar no parque. Às vezes, começamos "com uma caminhada" e depois acrescentamos "agachamentos e flexões", usando um banco.

(Fonte: <https://www.bbc.com/portuguese/articles/cyv51d604djo>.adaptado.)

(Fonte: <https://www.bbc.com/portuguese/articles/cyv51d604djo>.adaptado.)

De acordo com as regras de colocação pronominal, as formas **CORRETAS** dos pronomes oblíquos para substituir os termos destacados são:

- (A) Levo grupos para treinar no parque. Às vezes, começamos com ela e depois os acrescentamos, usando um banco.
- (B) Levo grupos para treinar no parque. Às vezes, começamo-la e depois acrescentamo-los, usando um banco.
- (C) Levo grupos para treinar no parque. Às vezes, começamos com ela e depois acrescentamo-lhes, usando um banco.
- (D) Levo grupos para treinar no parque. Às vezes, a começamos e depois os acrescentamos, usando um banco.

Questão 04

Minhas férias giram em torno do Hyrox ou eu encaixo os eventos nas viagens, disse a jovem "à" BBC.

(Fonte: <https://www.bbc.com/portuguese/articles/cyv51d604djo>.adaptado.)

(Fonte: <https://www.bbc.com/portuguese/articles/cyv51d604djo>.adaptado.)

Em relação ao sinal indicativo de crase, é **CORRETO** afirmar que, nesta frase:

- (A) O acento grave em "à BBC" decorre da regência do verbo "disse", que exige a preposição a, com o artigo feminino a assumido no emprego de "BBC", sendo a crase obrigatória no contexto.
- (B) A crase é empregada porque a expressão "à BBC" equivale semanticamente a uma locução adverbial de modo associada ao ato de fala, funcionando como elemento acessório que caracteriza a forma de enunciação da declaração feita.
- (C) O uso da crase em "à BBC" justifica-se porque a expressão completa funciona como objeto indireto do verbo "encaixo", estabelecendo paralelismo sintático com o termo "nas viagens".
- (D) O acento grave ocorre pelo fato de "BBC" exercer função de complemento nominal do substantivo "jovem", o que exige preposição e artigo feminino antes da sigla, ampliando a informação descritiva associada ao referente humano mencionado no período.

Questão 05

Baseado exclusivamente na Lei Federal nº 9.394/1996 (Lei de Diretrizes e Bases da Educação Nacional – LDB), sem considerar jurisprudência, doutrina ou outras fontes,

o Art. 5º dispõe que o acesso à educação básica obrigatória constitui direito público subjetivo, podendo ser exigido do Poder Público por qualquer cidadão ou pelo Ministério Público. Nesse contexto, compete ao Poder Público, na esfera de sua competência federativa, desenvolver as seguintes ações:

I. Exercer ação redistributiva em relação às suas escolas.

II. Recensar bianualmente crianças e adolescentes que não concluíram a educação básica.

III. Zelar, junto aos pais ou responsáveis, pela frequência dos estudantes à escola.

É CORRETO afirmar que:

- (A) I, II e III.
- (B) I e II, apenas.
- (C) III, apenas.
- (D) II e III, apenas.

Questão 06

Com base exclusivamente na Lei Federal nº 9.394/1996 (Lei de Diretrizes e Bases da Educação Nacional – LDB), sem considerar jurisprudência, doutrina ou outras fontes, o Art. 4º estabelece deveres do Estado com a educação escolar pública, efetivados mediante garantias específicas. Assinale a alternativa CORRETA.

- (A) Atendimento ao educando, restrito aos alunos do ensino fundamental, a oferta de programas suplementares de material didático.
- (B) Garantia de vaga em escola pública ou privada de ensino fundamental próxima à residência para crianças.
- (C) Oferta obrigatória de cursos de informática básica a todos os alunos da educação básica como requisito de inclusão digital.
- (D) Acesso aos níveis mais elevados do ensino, da pesquisa e da criação artística, segundo a capacidade de cada um.

Questão 07

De acordo exclusivamente com o Estatuto da Criança e do Adolescente – ECA (Lei Federal nº 8.069/1990), sem considerar jurisprudência, doutrina ou outras fontes, o Art. 59 estabelece que (X) estimularão e facilitarão a destinação de recursos e espaços para programações culturais, esportivas e de lazer voltadas à infância e à juventude. Assinale a alternativa CORRETA que substitui corretamente o trecho (X).

- (A) os Municípios, com apoio dos Estados e da União
- (B) os Municípios e os Estados, com o apoio da União
- (C) os Estados, com o apoio da União
- (D) os Estados com o apoio dos Municípios e da União

Questão 08

A ética na Administração Pública é tratada pela doutrina como referência normativa e conceitual para a análise da conduta do agente estatal, servindo de parâmetro para avaliar a adequação do agir funcional no contexto do exercício de atribuições públicas e da relação entre Administração e sociedade (MEIRELLES, 2016).

Assinale a alternativa CORRETA acerca da ética na Administração Pública.

- (A) A ética administrativa traduz padrões de governança e integridade institucional voltados à eficiência organizacional e à sustentabilidade das estruturas administrativas, inspirados em modelos de gestão desenvolvidos no setor privado.
- (B) A ética na Administração Pública opera como critério de avaliação do agir funcional, vinculando a conduta do agente público ao exercício da função estatal e à legitimidade institucional da atuação administrativa.
- (C) A ética administrativa corresponde a um conjunto de valores organizacionais estruturados para fortalecer a identidade institucional e orientar práticas internas de gestão, voltadas à consolidação de uma cultura organizacional própria das instituições públicas.
- (D) A ética na Administração Pública identifica-se com princípios de ética profissional individual relacionados à formação moral do agente, às suas convicções pessoais e às escolhas éticas construídas ao longo de sua trajetória profissional.

Questão 09

O Código de Ética Profissional do Servidor Público Civil do Poder Executivo Federal estabelece diretrizes normativas específicas voltadas à conduta funcional dos agentes públicos, definindo parâmetros próprios de atuação e referência ética no âmbito da Administração Pública federal (BRASIL, 1994).

Assinale a alternativa CORRETA acerca do Código de Ética Profissional do Servidor Público Civil do Poder Executivo Federal.

- (A) O Código de Ética define padrões de conduta funcional aplicáveis ao servidor público federal, orientando seu agir no exercício da função com base em valores éticos próprios da Administração Pública.
- (B) O Código de Ética configura um conjunto de práticas de governança organizacional voltadas à eficiência institucional, inspirado em modelos de compliance e integridade adotados por organizações privadas contemporâneas.
- (C) O Código de Ética expressa princípios de cultura organizacional voltados à competitividade e à sustentabilidade institucional, associados a modelos estratégicos de gestão de pessoas no setor econômico.

- (D) O Código de Ética corresponde a diretrizes gerais de responsabilidade social corporativa, destinadas à harmonização das relações entre organizações, mercado e sociedade, conforme práticas consolidadas no ambiente empresarial.

Questão 10

As vedações ao servidor público integram o regime jurídico-administrativo e delimitam condutas incompatíveis com o exercício da função estatal, funcionando como instrumento de preservação da imparcialidade, da probidade e da confiança da sociedade na Administração Pública (DI PIETRO, 2022).

Assinale a alternativa CORRETA acerca das vedações ao servidor público.

- (A) As vedações impostas ao servidor público traduzem diretrizes de responsabilidade organizacional voltadas à harmonização das relações entre trabalhadores, consumidores e instituições no contexto socioeconômico.
- (B) As vedações ao servidor público configuram instrumentos de autorregulação profissional associados a práticas concorrenciais, integridade mercadológica e equilíbrio das relações econômicas no ambiente produtivo.
- (C) As vedações aplicáveis ao servidor correspondem a parâmetros de conduta profissional voltados à governança corporativa, com foco em resultados organizacionais, alinhamento estratégico e padrões de desempenho institucional.
- (D) As vedações ao servidor público consistem em limitações funcionais impostas ao exercício do cargo, destinadas a impedir condutas incompatíveis com a função pública e com o interesse coletivo.

CONHECIMENTOS ESPECÍFICOS

Questão 11

A sintaxe da Libras (Língua Brasileira de Sinais) analisa a ordem dos constituintes na frase e os mecanismos gramaticais que estabelecem as relações sintáticas. Diferente do Português, a Libras possui uma estrutura espacial e flexível, embora obedeça a regras específicas, como a topicalização.

I. Embora SVO (Sujeito-Verbo-Objeto) seja frequentemente tratada como a "ordem base" na literatura generativista, a Libras é considerada uma língua flexível. Outras ordens como OSV (Objeto-Sujeito-Verbo) são comuns, especialmente em casos de topicalização.

II. A topicalização é um mecanismo sintático irrelevante na Libras, pois a língua exige uma ordem rígida dos constituintes, impedindo que o objeto ou o adjunto adverbial sejam deslocados para o início da sentença para fins de ênfase.

III. Na sintaxe da Libras, a ausência de preposições e artigos é compensada pelo uso do espaço, da direção do

olhar e da concordância verbal, que marcam as relações gramaticais que, em línguas orais, seriam marcadas por conectivos.

IV. A estrutura SOV (Sujeito-Objeto-Verbo) é uma organização sintática onde a frase segue a ordem: quem realiza a ação (sujeito), o alvo da ação (objeto) e, por fim, o verbo.

Assinale a alternativa que apresenta somente a(s) proposição(ões) **CORRETA(S)**:

- (A) II e III.
- (B) I, II, III e IV.
- (C) I e II.
- (D) I, III e IV.

Questão 12

O ensino de Libras (Língua Brasileira de Sinais) como primeira língua (L1) para surdos ou como segunda língua (L2) para ouvintes exige didáticas distintas. Ao ensinar Libras para ouvintes, o professor deve considerar as diferenças de modalidade entre a língua fonte (oral-auditiva) e a língua alvo (visual-espacial). Assinale a alternativa que apresenta uma estratégia didática **CORRETA** para o ensino de Libras como L2.

- (A) A tradução constante de cada sinal para o Português falado simultaneamente, garantindo que o aluno ouvinte compreenda o significado através de sua língua materna o tempo todo.
- (B) O ensino focado exclusivamente na memorização de listas de vocabulário isolado, pois a gramática da Libras é idêntica à do Português e será adquirida naturalmente.
- (C) O uso intenso de recursos visuais e a imersão na língua, evitando-se o uso excessivo da voz (Português) durante as aulas para estimular o pensamento visual e a fixação dos sinais.
- (D) A utilização de músicas em Português como principal ferramenta pedagógica, exigindo que os alunos façam a tradução literal palavra por palavra para treinar a agilidade das mãos.

Questão 13

A Educação Inclusiva propõe a reestruturação das escolas para acolher todos os alunos. No contexto dos alunos surdos, a Política Nacional de Educação Especial na Perspectiva da Educação Inclusiva (2008) e a Lei Brasileira de Inclusão (Lei nº 13.146/2015) estabelecem diretrizes claras.

I. A inclusão do aluno surdo em escola regular exige a oferta do Atendimento Educacional Especializado (AEE), preferencialmente no turno inverso, com foco no ensino de Libras (Língua Brasileira de Sinais) como L1, ensino de Português como L2 e demais componentes curriculares específicos.

II. A presença de um Tradutor e Intérprete de Libras na sala de aula regular dispensa a necessidade de o professor regente conhecer a surdez ou adaptar suas

estratégias visuais, já que a acessibilidade é garantida integralmente pelo intérprete.

III. A matrícula de alunos surdos deve ocorrer obrigatoriamente em escolas especiais segregadas até que eles dominem a Libras, sendo a inclusão no ensino regular permitida apenas após a fluência comprovada.

IV. O Projeto Político Pedagógico (PPP) da escola inclusiva deve prever a flexibilização curricular e a eliminação de barreiras comunicacionais, garantindo o acesso aos conteúdos em igualdade de condições.

Assinale a alternativa que apresenta somente a(s) proposição(ões) **CORRETA(S)**:

- (A) I, II e IV.
- (B) I e IV.
- (C) II, III e IV.
- (D) II e III.

Questão 14

A semântica estuda a construção de sentido nos enunciados. Na Libras (Língua Brasileira de Sinais), a relação entre forma e significado pode ser icônica ou arbitrária, e os sinais podem apresentar polissemia ou estabelecer relações de metáfora. Considerando os aspectos semânticos da Libras, assinale a alternativa **CORRETA** sobre a iconicidade.

- (A) A iconicidade torna a Libras uma linguagem universal, pois qualquer pessoa, mesmo sem aprender a língua, consegue compreender todos os sinais icônicos imediatamente.
- (B) A iconicidade impede a expressão de conceitos abstratos, limitando a Libras apenas à comunicação sobre objetos concretos e visíveis no ambiente imediato.
- (C) A iconicidade é um traço exclusivo da mímica e da pantomima, não sendo considerada uma propriedade linguística válida dentro da estrutura gramatical da Libras.
- (D) A iconicidade refere-se à relação de semelhança visual entre o sinal e o referente, facilitando a memorização, mas não elimina a arbitrariedade e as regras gramaticais da língua.

Questão 15

A educação bilíngue para surdos pressupõe o reconhecimento da Libras (Língua Brasileira de Sinais) como primeira língua (L1) e da Língua Portuguesa como segunda língua (L2).

I. No modelo bilíngue, a Libras deve ser a língua de instrução para o ensino de todos os conteúdos curriculares, garantindo o acesso ao conhecimento através de uma língua visual-espacial acessível ao surdo.

II. O ensino da Língua Portuguesa para surdos, na modalidade escrita, deve seguir as mesmas metodologias fônicas aplicadas aos ouvintes, visto que a

escrita é uma representação direta da oralidade.

III. O bilinguismo de transição é o modelo ideal defendido pelos movimentos surdos, onde o aluno inicia na Libras e, gradativamente, abandona essa língua para utilizar exclusivamente o Português.

IV. A presença do professor bilíngue ou do tradutor e intérprete de Libras é fundamental para mediar a comunicação e o acesso aos conteúdos, respeitando a singularidade linguística dos estudantes surdos.

Assinale a alternativa que apresenta somente a(s) proposição(ões) **CORRETA(S)**:

- (A) II e III.
- (B) I, III e IV.
- (C) I e IV.
- (D) I, II e IV.

Questão 16

A avaliação da aprendizagem de alunos surdos deve considerar a Libras (Língua Brasileira de Sinais) como língua de instrução e o Português como segunda língua.

I. As avaliações escritas em Língua Portuguesa para alunos surdos devem ter seus enunciados traduzidos para a Libras pelo intérprete ou professor bilíngue, garantindo que o aluno seja avaliado pelo conteúdo e não apenas pela competência na L2.

II. O aluno surdo deve ser dispensado de qualquer avaliação formal, sendo aprovado automaticamente com base na frequência e na socialização, devido às barreiras linguísticas insuperáveis.

III. Na correção de textos escritos em Português (L2) produzidos por surdos, o professor deve valorizar o conteúdo e a coerência argumentativa, considerando as características de interlíngua e não penalizando erros que decorrem da estrutura da Libras.

IV. A avaliação deve ser única e idêntica para surdos e ouvintes, sem adaptações de tempo ou formato, para garantir a isonomia e o mérito acadêmico conforme a legislação vigente.

Assinale a alternativa que apresenta somente a(s) proposição(ões) **CORRETA(S)**:

- (A) II e IV.
- (B) I e III.
- (C) I, II e III.
- (D) I, III e IV.

Questão 17

As Tecnologias Assistivas (TA) visam promover a autonomia e a inclusão. No contexto da surdez, existem recursos específicos que apoiam a comunicação e o aprendizado. Assinale a alternativa que apresenta **CORRETAMENTE** um exemplo de tecnologia assistiva voltada para a comunidade surda.

- (A) A lupa eletrônica, que amplia os textos e imagens, sendo essencial para corrigir a perda auditiva através do estímulo visual ampliado.
- (B) O Dosvox, um sistema operacional baseado em síntese de voz que lê o que está na tela, fundamental para que surdos compreendam textos escritos.
- (C) O Closed Caption (legenda oculta), que transcreve não apenas as falas, mas também indica efeitos sonoros e identificação de falantes, garantindo acessibilidade em conteúdos audiovisuais.
- (D) O Sistema Braille, que permite a leitura tátil de textos em relevo, sendo a principal ferramenta de alfabetização para alunos surdos em escolas regulares.

Questão 18

Vygotsky é um autor fundamental para a psicologia da educação e seus conceitos são amplamente aplicados à educação de surdos.

I. Para Vygotsky, a linguagem é fundamental para o desenvolvimento das funções psicológicas superiores; portanto, a aquisição da língua de sinais pela criança surda permite a organização do pensamento e o desenvolvimento cognitivo pleno.

II. O conceito de Zona de Desenvolvimento Proximal (ZDP) sugere que o aprendizado ocorre na interação com pares mais experientes; na educação de surdos, isso reforça a importância do contato com adultos surdos ou colegas fluentes em Libras.

III. Vygotsky defendia que a ausência da fala oral resultava em um pensamento concreto e limitado, sendo impossível para o surdo atingir o pensamento abstrato sem a oralização.

IV. A deficiência primária (biológica) pode levar a uma deficiência secundária (cultural/social) se não houver mediação adequada; a língua de sinais atua como ferramenta compensatória que previne esse atraso no desenvolvimento cultural.

Assinale a alternativa que apresenta somente a(s) proposição(ões) **CORRETA(S)**:

- (A) I, II e IV.
- (B) II e III.
- (C) I e III.
- (D) I, II, III e IV.

Questão 19

A área da educação possui termos específicos que exigem padronização na Libras (Língua Brasileira de Sinais) para evitar ambiguidades. Sobre a terminologia educacional e sua sinalização, analise as afirmativas a seguir e assinale V, para as verdadeiras, e F, para as falsas.

(___) O sinal para 'INCLUSÃO' é geralmente realizado com a ideia de trazer algo ou alguém para dentro de um grupo ou círculo, representando o conceito de

pertencimento.

(___) Não existem sinais específicos para disciplinas como 'Biologia', 'Matemática' ou 'Geografia'; o professor deve sempre usar a datilografia (soletração) para se referir a essas matérias durante todo o ano letivo.

(___) A criação de sinais para termos técnicos (neologismos) é um processo comum em ambientes acadêmicos, muitas vezes negociado entre professores surdos, alunos e intérpretes para dar conta do currículo.

(___) Termos como 'CONSELHO DE CLASSE' e 'PROJETO POLÍTICO PEDAGÓGICO' são intraduzíveis para a Libras, devendo ser mantidos exclusivamente em Português escrito.

Após análise, assinale a alternativa que apresenta a sequência **CORRETA** dos itens acima, de cima para baixo:

- (A) V, V, F, F
- (B) V, F, V, F
- (C) F, V, F, V
- (D) F, F, V, V

Questão 20

A identidade surda e a cultura surda são conceitos centrais para compreender o sujeito surdo não como deficiente, mas como membro de uma minoria linguística. Perlin (1998) discute as diferentes construções identitárias. Assinale a alternativa que descreve **CORRETAMENTE** a 'Identidade Surda Flutuante'.

- (A) Refere-se a surdos que vivem na tentativa de se integrar ao mundo ouvinte, mimetizando comportamentos e rejeitando a língua de sinais, mas que não conseguem plena aceitação em nenhum dos dois grupos.
- (B) Define os surdos que nasceram ouvintes e ensurdeceram tardiamente, mantendo a memória auditiva e a identidade cultural ligada exclusivamente ao mundo ouvinte.
- (C) Trata-se da identidade de intérpretes e professores ouvintes que, por conviverem com a comunidade surda, acabam adquirindo hábitos culturais dos surdos.
- (D) Caracteriza o sujeito surdo que assume plenamente sua condição visual, utiliza a Libras como primeira língua e participa ativamente da comunidade e da política surda.

Questão 21

Ao longo da história, a educação de surdos passou por diferentes abordagens e filosofias, frequentemente categorizadas em três grandes tendências: Oralismo, Comunicação Total e Bilinguismo. Considerando o Congresso de Milão de 1880 e suas consequências históricas, assinale a alternativa **CORRETA** sobre o impacto desse evento na educação dos surdos.

- (A) O Congresso de Milão focou exclusivamente na formação de professores surdos, garantindo que a educação das crianças surdas fosse conduzida por seus pares linguísticos.
- (B) O Congresso de Milão determinou a proibição do uso da língua de sinais nas escolas, estabelecendo o método oral puro como a única abordagem educativa aceitável, o que resultou em um longo período de exclusão cultural e linguística.
- (C) O evento marcou o início oficial do Bilinguismo, reconhecendo a importância das línguas de sinais e promovendo a integração entre métodos orais e gestuais nas salas de aula europeias.
- (D) A decisão principal foi a criação da Comunicação Total, incentivando o uso simultâneo de fala, sinais, leitura labial e escrita para garantir o desenvolvimento pleno das crianças surdas.

Questão 22

O processo de aquisição da linguagem em crianças surdas filhas de pais surdos (que têm acesso à Libras desde o nascimento) apresenta paralelos e especificidades em relação à aquisição de línguas orais por ouvintes.

I. Crianças surdas expostas à língua de sinais desde o nascimento passam pelo estágio do balbucio manual, produzindo configurações de mão e movimentos rítmicos análogos ao balbucio vocal das crianças ouvintes.

II. A aquisição tardia da língua de sinais, comum em surdos filhos de pais ouvintes que não sabem Libras (Língua Brasileira de Sinais), não acarreta prejuízos cognitivos ou linguísticos, pois o cérebro possui plasticidade infinita para a linguagem em qualquer idade.

III. O desenvolvimento da sintaxe espacial e o uso correto de classificadores ocorrem instantaneamente nas primeiras produções da criança surda, não exigindo maturação cognitiva ou exposição prolongada.

IV. O período crítico (ou sensível) para a aquisição da linguagem é um fator determinante; a privação linguística nos primeiros anos de vida pode resultar em dificuldades permanentes na competência gramatical, tanto na língua de sinais quanto na língua escrita.

Assinale a alternativa que apresenta somente a(s) proposição(ões) **CORRETA(S)**:

- (A) III e IV.
- (B) I e IV.
- (C) II e III.
- (D) I, II e III.

Questão 23

Existem sistemas de notação para o registro escrito das línguas de sinais, sendo o SignWriting (Escrita de Sinais) um dos mais difundidos. Esse sistema permite registrar a estrutura visual-espacial da Libras (Língua Brasileira de Sinais) no papel ou computador. Considerando as características do SignWriting, assinale a alternativa

CORRETA.

- (A) A escrita de sinais elimina a necessidade de desenhar os símbolos, utilizando apenas números para representar as configurações de mão e setas para os movimentos.
- (B) O SignWriting é um sistema ideográfico que representa as unidades fonológicas dos sinais, como configuração de mão, entre outros, através de símbolos visuais.
- (C) O SignWriting utiliza o alfabeto latino adaptado, transcrevendo os sinais foneticamente com base nos sons correspondentes às palavras da Língua Portuguesa.
- (D) O sistema foi criado exclusivamente para a Libras e não pode ser aplicado a outras línguas de sinais do mundo devido às especificidades gramaticais brasileiras.

Questão 24

A Sociolinguística estuda a língua em seu contexto social, analisando as variações linguísticas. Na Libras (Língua Brasileira de Sinais), assim como nas línguas orais, ocorrem variações motivadas por diferentes fatores. Sobre esse tema, analise as afirmativas a seguir e assinale V, para as verdadeiras, e F, para as falsas.

(__) A variação regional (diatópica) na Libras é evidenciada pela existência de sinais diferentes para o mesmo conceito em diferentes estados do Brasil, como as variações para os sinais de 'VERDE' ou 'BRINCADEIRA'.

(__) A variação social (diastrática) inexistente na Libras, uma vez que a comunidade surda é pequena e homogênea, não apresentando diferenças no uso da língua baseadas em idade, gênero ou escolaridade.

(__) O empréstimo linguístico é um fenômeno de contato entre línguas; na Libras, isso é observado no uso do alfabeto manual (datilologia) para soletração de palavras do Português que ainda não possuem sinal lexicalizado.

(__) A variação histórica (diacrônica) pode ser observada na mudança da configuração de mão ou localização de certos sinais ao longo das décadas, demonstrando que a Libras é uma língua viva e em evolução.

Após análise, assinale a alternativa que apresenta a sequência **CORRETA** dos itens acima, de cima para baixo:

- (A) F, V, F, V.
- (B) V, V, F, F.
- (C) F, F, V, V.
- (D) V, F, V, V.

Questão 25

No contexto da sala de aula inclusiva com presença de alunos surdos, o professor regente deve adotar práticas que favoreçam a participação de todos. Assinale a alternativa que apresenta uma prática pedagógica

inclusiva e visualmente adequada.

- (A) Caminhar constantemente pela sala enquanto explica a matéria de costas para a turma, escrevendo no quadro ao mesmo tempo em que fala, para ganhar tempo.
- (B) Posicionar o intérprete de Libras no fundo da sala, atrás de todos os alunos, para não distrair os estudantes ouvintes com a movimentação das mãos.
- (C) Organizar as carteiras em formato de 'U' ou semicírculo, permitindo que o aluno surdo tenha contato visual com o professor, com o intérprete e com os demais colegas simultaneamente.
- (D) Apagar as luzes da sala para exibir slides ou filmes sem legendas, priorizando o conforto visual dos alunos ouvintes e a qualidade da projeção.

Questão 26

A atuação do Tradutor e Intérprete de Libras (TILS) envolve processos cognitivos complexos de transposição de sentido entre duas línguas de modalidades diferentes. O Código de Ética da profissão baliza essa atuação. Sobre a atuação do TILS, analise as afirmativas a seguir e assinale V, para as verdadeiras, e F, para as falsas.

() A neutralidade absoluta é um mito, mas o intérprete deve buscar a imparcialidade, fidelidade ao sentido da mensagem original e discrição, evitando interferir com opiniões pessoais no discurso traduzido.

() No contexto educacional, o intérprete assume a função de professor auxiliar, sendo responsável por ensinar o conteúdo da disciplina e adaptar as avaliações quando o aluno surdo não compreender a explicação do professor regente.

() A interpretação simultânea exige alto esforço cognitivo, sendo recomendado o revezamento entre intérpretes a cada 20 ou 30 minutos em atuações prolongadas para garantir a qualidade da tradução e a saúde do profissional.

() O intérprete deve adaptar culturalmente a mensagem, substituindo metáforas ou expressões idiomáticas da língua fonte por equivalentes de sentido na língua alvo, em vez de realizar traduções literais que perdem o significado.

Após análise, assinale a alternativa que apresenta a sequência **CORRETA** dos itens acima, de cima para baixo:

- (A) F, F, V, F
- (B) F, V, F, V
- (C) V, F, V, V
- (D) V, V, F, F

Questão 27

A Lei nº 10.436, de 24 de abril de 2002, reconhece a Libras (Língua Brasileira de Sinais) como meio legal de comunicação e expressão. O Decreto nº 5.626/2005 regulamenta essa lei e estabelece diretrizes para a

formação de profissionais e a inclusão da Libras nos currículos. Sobre a formação do professor de Libras prevista no decreto, analise as afirmativas a seguir e assinale V, para as verdadeiras, e F, para as falsas.

() A formação de docentes para o ensino de Libras na educação infantil e nos anos iniciais do ensino fundamental deve ser realizada em curso de Pedagogia ou curso normal superior, em que Libras e Língua Portuguesa escrita tenham constituído línguas de instrução.

() A formação de docentes para o ensino de Libras nas séries finais do ensino fundamental, no ensino médio e na educação superior deve ser realizada, obrigatoriamente, em nível de pós-graduação lato sensu, independentemente da graduação prévia.

() As instituições de ensino superior devem incluir a Libras como componente curricular obrigatório nos cursos de formação de professores para o exercício do magistério, em nível médio e superior, e nos cursos de Fonoaudiologia.

() O decreto estabelece que a formação do tradutor e intérprete de Libras - Língua Portuguesa pode ser realizada efetivamente por meio de cursos de educação profissional, cursos de extensão universitária ou cursos de formação continuada promovidos por instituições de ensino superior e instituições credenciadas.

Após análise, assinale a alternativa que apresenta a sequência **CORRETA** dos itens acima, de cima para baixo:

- (A) F, F, V, F
- (B) V, V, V, F
- (C) F, V, F, V
- (D) V, F, V, V

Questão 28

O letramento e a alfabetização de surdos envolvem o contato com a cultura escrita e a compreensão das funções sociais da leitura e escrita. Uma abordagem eficaz reconhece a visualidade como fator preponderante. Assinale a alternativa que descreve a abordagem metodológica adequada para o ensino da leitura e escrita para crianças surdas.

- (A) O letramento visual na educação de surdos é uma abordagem pedagógica que utiliza recursos visuais para a construção do conhecimento e a alfabetização.
- (B) O uso da datilografia (alfabeto manual) como forma de escrita, substituindo a ortografia da Língua Portuguesa pelo soletramento manual em todas as atividades.
- (C) O método fônico, focando na relação grafema-fonema, treinando a criança surda a articular os sons das letras para conseguir decodificar as palavras escritas.

- (D) A cópia exaustiva de textos longos sem explicação de significado, para que a criança surda memorize a ortografia das palavras através da repetição motora.

Questão 29

Os classificadores (CI) na Libras (Língua Brasileira de Sinais) constituem um sistema complexo de representação que transcende o léxico simples, funcionando como marcadores de concordância ou descritores de forma, tamanho e movimento. Considerando a tipologia e a função dos classificadores, assinale a alternativa que define CORRETAMENTE os Classificadores de Entidade (CI-E) ou Semânticos.

- (A) Indicam apenas o plural dos substantivos, sendo utilizados obrigatoriamente após o sinal do objeto para marcar que existe mais de um item no cenário.
- (B) Descrevem o manuseio ou a manipulação de objetos, focando na forma como as mãos interagem com o instrumento, e não na forma do objeto em si.
- (C) Representam classes de substantivos com base em características físicas visuais, sendo a configuração de mão estática utilizada para representar o objeto inteiro em determinada localização.
- (D) Funcionam exclusivamente como adjetivos predicativos, descrevendo a textura e a cor dos objetos, sem relação com a localização espacial ou movimento do referente.

Questão 30

A morfologia da Libras (Língua Brasileira de Sinais) investiga a estrutura e a formação dos sinais, identificando morfemas livres e presos, além de processos de derivação e flexão. Um aspecto relevante é a incorporação de numeral e a negação. Com base nos processos morfológicos específicos da Libras, analise as afirmativas a seguir e assinale V, para as verdadeiras, e F, para as falsas.

() A incorporação de numeral é um processo morfológico restrito, que ocorre geralmente do número um ao quatro (ou até o nove, dependendo da análise) em sinais relacionados a tempo (horas, meses) e pronomes, alterando a configuração de mão para representar a quantidade.

() A negação em Libras ocorre exclusivamente através de itens lexicais independentes, como o sinal de 'NÃO', sendo impossível realizar a negação apenas com a incorporação do movimento de cabeça ou alteração do movimento do sinal.

() A flexão verbal em Libras pode indicar a concordância com o sujeito e o objeto, sendo realizada através do direcionamento do movimento do verbo no espaço, classificando os verbos em direcionais e não direcionais.

() Os classificadores são considerados morfemas presos que, quando combinados com movimentos e localizações, formam predicados complexos com função descritiva e locativa.

Após análise, assinale a alternativa que apresenta a sequência **CORRETA** dos itens acima, de cima para baixo:

- (A) V, V, F, F.
(B) F, V, F, V.
(C) V, F, V, V.
(D) F, F, V, V.

Questão 31

No âmbito das políticas públicas educacionais brasileiras, a gestão escolar democrática é compreendida como princípio norteador da organização institucional da escola pública. À luz desse princípio e de sua fundamentação político-pedagógica, assinale a alternativa CORRETA.

- (A) A democracia no contexto escolar, por envolver múltiplos interesses, deve adotar modelos gerenciais com hierarquias flexíveis que preservem a autoridade pedagógica do gestor frente à imprevisibilidade das dinâmicas participativas.
- (B) A gestão democrática implica processos de escuta e deliberação que favorecem a descentralização decisória, mas sua efetivação requer a filtragem técnica das demandas comunitárias, a fim de manter a coerência com os planos institucionais superiores.
- (C) A gestão participativa na escola pública deve articular os sujeitos coletivos da comunidade escolar como protagonistas do processo educativo, o que exige reconhecer a dimensão política da escola como espaço de disputa, negociação e construção de consensos parciais.
- (D) O princípio democrático, quando aplicado à gestão escolar, exige que os processos participativos sejam condicionados por estruturas representativas fixas, cuja função é garantir estabilidade administrativa e previsibilidade nas ações pedagógicas.

Questão 32

Em relação aos fundamentos teóricos que orientam as práticas avaliativas no campo da didática crítica e sua vinculação aos saberes docentes, assinale a alternativa CORRETA.

- (A) A prática avaliativa, quando fundamentada em uma abordagem processual, requer a aplicação sistemática de instrumentos que possibilitem a equivalência dos desempenhos discentes a partir de situações de aprendizagem previamente estabilizadas.
- (B) A avaliação concebida como prática social mediada pressupõe uma leitura crítica da trajetória do estudante, cujas manifestações de aprendizagem demandam interpretação contextualizada e interlocução dialógica ao longo do percurso formativo.

- (C) A avaliação formativa se configura como dispositivo de intervenção pedagógica que visa identificar a defasagem entre os níveis esperados e os resultados observados, ajustando, quando necessário, os recursos metodológicos utilizados.
- (D) A concepção reflexiva da avaliação exige do docente o domínio de conhecimentos procedimentais que assegurem o alinhamento entre os objetivos de ensino e os critérios de desempenho fixados no planejamento institucional.

Questão 33

A construção do projeto político-pedagógico (PPP) no âmbito da escola pública brasileira está vinculada à concepção de qualidade social da educação. Sobre essa relação, assinale a alternativa CORRETA.

- (A) A organização do projeto político-pedagógico (PPP) como expressão da autonomia escolar implica a adoção de estratégias pedagógicas flexíveis que atenuem a rigidez das diretrizes legais, ainda que isso implique o descolamento entre o projeto educativo e os referenciais normativos nacionais.
- (B) O caráter político do projeto político-pedagógico (PPP) exige que sua elaboração considere os determinantes sociais da aprendizagem e reconheça o papel formativo da escola na produção de subjetividades e no enfrentamento das desigualdades estruturais.
- (C) A concepção de qualidade social do ensino propõe que o projeto político-pedagógico (PPP) priorize o atendimento das metas curriculares e dos indicadores oficiais de rendimento, uma vez que tais parâmetros refletem diretamente o direito à aprendizagem assegurado legalmente.
- (D) O projeto político-pedagógico (PPP) configura-se como um instrumento normativo que organiza os procedimentos técnicos de gestão escolar e estabelece metas operacionais, devendo, por isso, preservar coerência com os protocolos de desempenho educacional estabelecidos pelas políticas nacionais.

Questão 34

No campo da Didática crítica, o planejamento do ensino ultrapassa sua função instrumental e passa a ser compreendido como um ato político e intencional. Com base nessa perspectiva, assinale a alternativa CORRETA.

- (A) O planejamento crítico requer que o docente compreenda sua prática como processo dialético de mediação entre os conteúdos culturais sistematizados e as contradições presentes na realidade concreta dos sujeitos escolares.
- (B) A construção do planejamento deve considerar o reconhecimento prévio das capacidades dos estudantes, de modo a organizar os conteúdos de forma compatível com a lógica interna do desenvolvimento cognitivo.

- (C) A dimensão política do planejamento docente se realiza plenamente quando este está articulado à grade curricular e ao calendário escolar, assegurando a fluidez organizacional e a aderência aos parâmetros educacionais previamente estabelecidos.
- (D) O êxito do planejamento reside na sua capacidade de prever etapas didáticas sequenciais, articuladas a metas operacionais claras, que permitam a mensuração objetiva dos avanços formativos durante o percurso educativo.

Questão 35

John Dewey foi um filósofo, psicólogo e pedagogo norte-americano, nascido em 1859. É considerado um dos principais representantes do pragmatismo e um dos maiores influenciadores da educação moderna. A partir de suas contribuições para a teoria educacional, assinale a alternativa CORRETA.

- (A) A ação educativa, no pensamento de Dewey, visa à superação da instabilidade provocada pela experiência sensível por meio de práticas escolares que desenvolvam competências lógicas e matemáticas generalizáveis.
- (B) A proposta didática de Dewey funda-se na reconstrução contínua da experiência, sendo o conhecimento resultado da interação entre sujeito e meio, mediado por problemas significativos que orientam a ação reflexiva.
- (C) Dewey concebe o ensino como um processo em que a experiência é ponto de partida, mas deve ser submetida a normas epistemológicas externas ao contexto vivido, para que haja validação social do conhecimento construído.
- (D) O ensino, segundo Dewey, deve se organizar a partir de conteúdos previamente estabelecidos, cuja fixação garante ao aluno a internalização de conceitos universais e a transposição de experiências pessoais para o plano da abstração racional.

Questão 36

Considere as afirmativas relacionadas às abordagens pedagógicas mediadas por tecnologias digitais, à luz da teoria crítica da educação. Registre V, para verdadeiras, e F, para falsas:

- () A inserção da tecnologia na prática docente requer mais do que habilidades operacionais, exigindo reconfiguração epistemológica da relação ensino-aprendizagem.
- () O uso pedagógico de recursos digitais garante inovação educacional sempre que incorporado ao planejamento escolar, independentemente do modelo pedagógico adotado.
- () O ensino híbrido, ao combinar elementos presenciais e remotos, pode reproduzir a lógica instrucionista se não for intencionalmente fundamentado

em estratégias formativas centradas no diálogo e na colaboração.

Assinale a alternativa com a sequência correta de cima para baixo:

- (A) V, V, F.
- (B) F, V, V.
- (C) F, F, V.
- (D) V, F, V.

Questão 37

A respeito das concepções pedagógicas e do papel sociopolítico da escola pública, assinale a alternativa CORRETA.

- (A) A perspectiva histórico-crítica parte do pressuposto de que o conhecimento escolar deve ser construído em interação com a vivência comunitária do aluno, tendo como prioridade o respeito às culturas locais e saberes populares.
- (B) A pedagogia tradicional, ao privilegiar a centralidade do professor e a transmissão sistemática de conteúdos, assume que o conhecimento é objetivo e deve ser internalizado como herança cultural da humanidade.
- (C) A pedagogia tecnicista, embora criticada por seu viés instrumental, contribuiu para ampliar a democratização do acesso ao conhecimento ao valorizar metodologias ativas voltadas ao protagonismo discente.
- (D) A pedagogia libertadora, inspirada em Paulo Freire, compreende a educação como prática política dialógica, em que o saber científico é confrontado por experiências existenciais, priorizando a subjetividade dos aprendizes.

Questão 38

No contexto da inserção das tecnologias digitais no ambiente escolar, considerando os desafios epistemológicos e metodológicos implicados em sua mediação pedagógica, assinale a alternativa CORRETA.

- (A) A mediação tecnológica no processo educativo pressupõe uma lógica de conectividade e fluidez, mas deve ser conduzida sob princípios que priorizem a linearidade metodológica e a estabilidade dos referenciais conceituais adotados.
- (B) As tecnologias digitais, ao constituírem ecossistemas de aprendizagem, ampliam as possibilidades de construção de sentidos compartilhados, desde que contextualizadas em projetos que articulem intencionalidade pedagógica e curadoria crítica de conteúdos.
- (C) A integração das tecnologias ao espaço didático requer a transposição de recursos técnicos para a lógica do ensino, garantindo acesso ampliado à informação, o que, por si só, assegura o aprofundamento dos processos de significação.

- (D) A utilização de plataformas virtuais em ambientes formais de ensino exige que se mantenha a centralidade docente como eixo estruturante da autoridade cognitiva, de modo que o vínculo com os saberes escolares se preserve frente à dispersão informacional.

Questão 39

Acerca da relação entre didática e intencionalidade pedagógica na organização do ensino, assinale a alternativa CORRETA.

- (A) A didática crítica concebe o ensino como prática mediadora entre conhecimento sistematizado e realidade social dos educandos, exigindo a organização do trabalho pedagógico como expressão concreta de um projeto político-pedagógico emancipador.
- (B) A didática, ao ser compreendida como técnica de ensino, deve restringir-se ao planejamento e à execução de atividades que facilitem a transmissão eficaz de conteúdos prescritos pelas diretrizes curriculares, assegurando neutralidade científica no processo educativo.
- (C) A função da didática contemporânea limita-se à seleção de conteúdos e à escolha de metodologias adequadas, cabendo ao currículo e à gestão escolar a responsabilidade pela articulação entre conhecimento, valores e práticas socioculturais.
- (D) A organização do ensino, sob o viés da racionalidade instrumental, visa otimizar o tempo de aula e o rendimento escolar, priorizando métodos avaliativos padronizados e estratégias reprodutivas de ensino com vistas à mensuração objetiva do desempenho.

Questão 40

Sobre as concepções de aprendizagem segundo as teorias de Jean Piaget, Lev Vygotsky e Henri Wallon, assinale a alternativa CORRETA.

- (A) Para Vygotsky, o desenvolvimento cognitivo antecede o processo de aprendizagem, uma vez que as estruturas mentais precisam estar consolidadas para que a mediação simbólica aconteça de forma funcional.
- (B) Em Piaget, a equilíbrio majorante representa o movimento adaptativo pela assimilação passiva de estímulos do meio, promovendo saltos qualitativos quando o sujeito é exposto a perturbações ambientais.
- (C) Segundo Wallon, o desenvolvimento humano é predominantemente linear, ainda que atravessado por momentos de regressão afetiva, pois as emoções constituem um plano secundário em relação ao progresso da inteligência prática.

(D) Vygotsky concebe a aprendizagem como condição do desenvolvimento, pois é por meio da mediação sociocultural que o sujeito interioriza instrumentos simbólicos, reconstruindo-os em planos intrapsicológicos.

RASCUNHO

NÃO DESTAQUE

SERRARIA (PB)