

EDITAL Nº 001/2025 DO CONCURSO PÚBLICO  
UNIFICADO PARA O MUNICÍPIO DE SERRARIA (PB)

MUNICÍPIO DE SERRARIA (PB)

PROFESSOR FUNDAMENTAL II  
HISTÓRIA

MANHÃ

Atenção: Fraudar ou tentar fraudar Concursos Públicos é Crime previsto no art. 311-A do Código Penal.

**ORIENTAÇÕES IMPORTANTES AO CANDIDATO:**

**1. Conferência de documentos:**

- ✓ Verifique seu nome, número do documento e número de inscrição em todos os materiais entregues.
- ✓ Confira o Caderno de Questões quanto a falhas de impressão ou numeração.

**2. Cumprimento das normas:**

- ✓ O descumprimento de qualquer regra constante no Edital, Caderno de Questões ou Folha de Respostas poderá acarretar a eliminação do candidato.

**3. Folha de Respostas:**

- ✓ É o único documento válido para avaliação.
- ✓ Preencha corretamente o campo da assinatura.
- ✓ Assinale apenas uma alternativa por item.
- ✓ Utilize apenas caneta esferográfica azul ou preta.
- ✓ Devolva a Folha de Respostas preenchida e assinada ao fiscal.

**4. Divulgação de provas e gabaritos:**

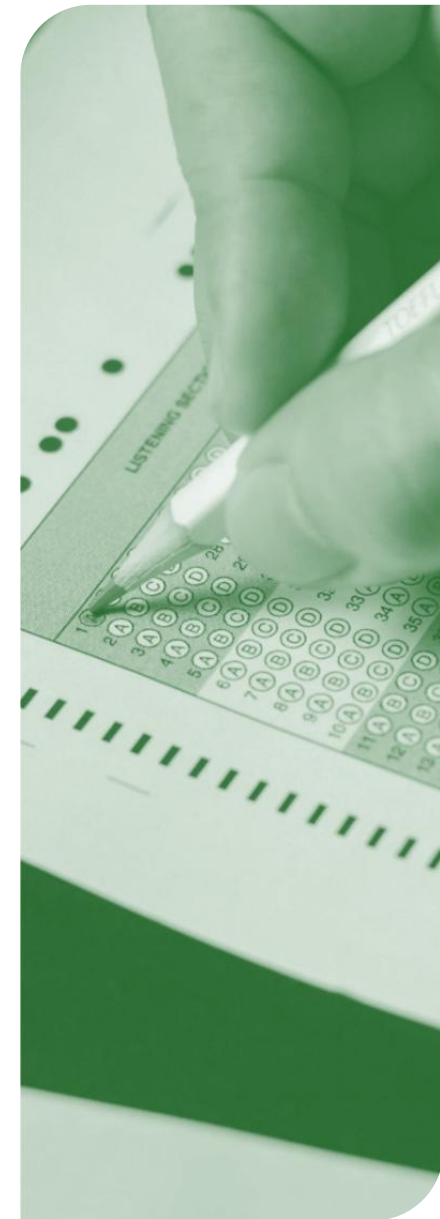
- ✓ Estarão disponíveis no site do Instituto IGEDUC ([www.igeduc.org.br](http://www.igeduc.org.br)), conforme o Edital.

**5. Condutas proibidas:**

- ✓ Manusear o Caderno de Questões antes do horário oficial.
- ✓ Comunicar-se com outros candidatos durante a prova.
- ✓ Usar aparelhos eletrônicos de qualquer tipo.
- ✓ Anotar o gabarito fora da Folha de Respostas.

**6. Exceto quando o enunciado da questão determinar o contrário, considere as seguintes regras:**

- ✓ As questões de Língua Portuguesa devem ser respondidas conforme a norma culta vigente à época da aplicação da prova; as de informática, com base na versão mais atualizada dos softwares mencionados na mesma data; e as de legislação, considerando a versão vigente e mais atual de cada lei.



## CONHECIMENTOS GERAIS

### Questão 01

Levo grupos para treinar no parque. Às vezes, começamos "com uma caminhada" e depois acrescentamos "agachamentos e flexões", usando um banco.

(Fonte: <https://www.bbc.com/portuguese/articles/cyv51d604djo>.adaptado.)

(Fonte: <https://www.bbc.com/portuguese/articles/cyv51d604djo>.adaptado.)

De acordo com as regras de colocação pronominal, as formas **CORRETAS** dos pronomes oblíquos para substituir os termos destacados são:

- (A) Levo grupos para treinar no parque. Às vezes, começamos com ela e depois acrescentamo-lhes, usando um banco.
- (B) Levo grupos para treinar no parque. Às vezes, começamo-la e depois acrescentamo-los, usando um banco.
- (C) Levo grupos para treinar no parque. Às vezes, começamos com ela e depois os acrescentamos, usando um banco.
- (D) Levo grupos para treinar no parque. Às vezes, a começamos e depois os acrescentamos, usando um banco.

### Questão 02

Hyrox é uma febre fitness que não dá sinais de que vai perder força tão cedo — com milhões de pessoas esperadas para competir em algum evento ao redor do mundo neste ano.

(Fonte: <https://www.bbc.com/portuguese/articles/cyv51d604djo>.adaptado.)

(Fonte: <https://www.bbc.com/portuguese/articles/cyv51d604djo>.adaptado.)

Em relação ao emprego das classes de palavras no período, assinale a alternativa **CORRETA**.

- (A) O termo "com", em "com milhões de pessoas esperadas", funciona como conjunção coordenativa aditiva, responsável por acrescentar nova informação ao período principal.
- (B) A expressão "do mundo", em "ao redor do mundo", configura locução adverbial de lugar, formada por preposição e substantivo, exercendo função circunstancial equivalente a um advérbio simples.
- (C) O vocábulo "neste", em "neste ano", exerce a função de advérbio temporal, pois indica circunstância de tempo associada ao verbo "competir".
- (D) O vocábulo "que", em "febre fitness que não dá sinais", exerce a função de pronome relativo, retomando o antecedente "febre fitness".

### Questão 03

Fran Sirl, personal trainer, que dá aulas de condicionamento físico ao ar livre em Londres, afirma que esportes como Hyrox podem parecer intimidantes e diz que sempre lembra seus clientes de que não é

preciso equipamentos especiais para entrar em forma.

(Fonte: <https://www.bbc.com/portuguese/articles/cyv51d604djo>.adaptado.)

(Fonte: <https://www.bbc.com/portuguese/articles/cyv51d604djo>.adaptado.)

Em relação à concordância verbal, assinale a alternativa **CORRETA**.

- (A) O verbo "é", em "não é preciso equipamentos especiais", permanece corretamente no singular, pois a construção apresenta sujeito oracional introduzido pela expressão impessoal "é preciso".
- (B) O verbo "dá", em "que dá aulas de condicionamento físico", pode flexionar-se no plural em razão da proximidade com o substantivo plural "aulas", que funciona como núcleo sintático da oração explicativa.
- (C) O verbo "lembra", em "sempre lembra seus clientes", admite concordância no plural, pois o complemento direto plural exerce atração morfológica suficiente para justificar a flexão verbal.
- (D) O verbo "podem", em "esportes como Hyrox podem parecer intimidantes", permanece no plural por concordância com o termo "Hyrox", tomado como núcleo semântico do sujeito da oração.

### Questão 04

Minhas férias giram em torno do Hyrox ou eu encaixo os eventos nas viagens, disse a jovem "à" BBC.

(Fonte: <https://www.bbc.com/portuguese/articles/cyv51d604djo>.adaptado.)

(Fonte: <https://www.bbc.com/portuguese/articles/cyv51d604djo>.adaptado.)

Em relação ao sinal indicativo de crase, é **CORRETO** afirmar que, nesta frase:

- (A) O acento grave em "à BBC" decorre da regência do verbo "disse", que exige a preposição a, com o artigo feminino a assumido no emprego de "BBC", sendo a crase obrigatória no contexto.
- (B) O uso da crase em "à BBC" justifica-se porque a expressão completa funciona como objeto indireto do verbo "encaixo", estabelecendo paralelismo sintático com o termo "nas viagens".
- (C) A crase é empregada porque a expressão "à BBC" equivale semanticamente a uma locução adverbial de modo associada ao ato de fala, funcionando como elemento acessório que caracteriza a forma de enunciação da declaração feita.
- (D) O acento grave ocorre pelo fato de "BBC" exercer função de complemento nominal do substantivo "jovem", o que exige preposição e artigo feminino antes da sigla, ampliando a informação descritiva associada ao referente humano mencionado no período.

### Questão 05

Baseado exclusivamente na Lei Federal nº 9.394/1996 (Lei de Diretrizes e Bases da Educação Nacional – LDB), sem considerar jurisprudência, doutrina ou outras fontes, o Art. 5º dispõe que o acesso à educação básica obrigatória constitui direito público subjetivo, podendo ser

exigido do Poder Público por qualquer cidadão ou pelo Ministério Público. Nesse contexto, compete ao Poder Público, na esfera de sua competência federativa, desenvolver as seguintes ações:

I. Exercer ação redistributiva em relação às suas escolas.

II. Recensar bianualmente crianças e adolescentes que não concluíram a educação básica.

III. Zelar, junto aos pais ou responsáveis, pela frequência dos estudantes à escola.

É CORRETO afirmar que:

- (A) I e II, apenas.
- (B) II e III, apenas.
- (C) III, apenas.
- (D) I, II e III.

### Questão 06

Com base exclusivamente na Lei Federal nº 9.394/1996 (Lei de Diretrizes e Bases da Educação Nacional – LDB), sem considerar jurisprudência, doutrina ou outras fontes, o Art. 4º estabelece deveres do Estado com a educação escolar pública, efetivados mediante garantias específicas. Assinale a alternativa CORRETA.

- (A) Oferta obrigatória de cursos de informática básica a todos os alunos da educação básica como requisito de inclusão digital.
- (B) Garantia de vaga em escola pública ou privada de ensino fundamental próxima à residência para crianças.
- (C) Atendimento ao educando, restrito aos alunos do ensino fundamental, a oferta de programas suplementares de material didático.
- (D) Acesso aos níveis mais elevados do ensino, da pesquisa e da criação artística, segundo a capacidade de cada um.

### Questão 07

De acordo exclusivamente com o Estatuto da Criança e do Adolescente – ECA (Lei Federal nº 8.069/1990), sem considerar jurisprudência, doutrina ou outras fontes, o Art. 59 estabelece que (X) estimularão e facilitarão a destinação de recursos e espaços para programações culturais, esportivas e de lazer voltadas à infância e à juventude. Assinale a alternativa CORRETA que substitui corretamente o trecho (X).

- (A) os Municípios e os Estados, com o apoio da União
- (B) os Municípios, com apoio dos Estados e da União
- (C) os Estados com o apoio dos Municípios e da União
- (D) os Estados, com o apoio da União

### Questão 08

O Código de Ética Profissional do Servidor Público Civil do Poder Executivo Federal estabelece diretrizes

normativas específicas voltadas à conduta funcional dos agentes públicos, definindo parâmetros próprios de atuação e referência ética no âmbito da Administração Pública federal (BRASIL, 1994).

Assinale a alternativa CORRETA acerca do Código de Ética Profissional do Servidor Público Civil do Poder Executivo Federal.

- (A) O Código de Ética corresponde a diretrizes gerais de responsabilidade social corporativa, destinadas à harmonização das relações entre organizações, mercado e sociedade, conforme práticas consolidadas no ambiente empresarial.
- (B) O Código de Ética define padrões de conduta funcional aplicáveis ao servidor público federal, orientando seu agir no exercício da função com base em valores éticos próprios da Administração Pública.
- (C) O Código de Ética configura um conjunto de práticas de governança organizacional voltadas à eficiência institucional, inspirado em modelos de compliance e integridade adotados por organizações privadas contemporâneas.
- (D) O Código de Ética expressa princípios de cultura organizacional voltados à competitividade e à sustentabilidade institucional, associados a modelos estratégicos de gestão de pessoas no setor econômico.

### Questão 09

As vedações ao servidor público integram o regime jurídico-administrativo e delimitam condutas incompatíveis com o exercício da função estatal, funcionando como instrumento de preservação da imparcialidade, da probidade e da confiança da sociedade na Administração Pública (DI PIETRO, 2022).

Assinale a alternativa CORRETA acerca das vedações ao servidor público.

- (A) As vedações impostas ao servidor público traduzem diretrizes de responsabilidade organizacional voltadas à harmonização das relações entre trabalhadores, consumidores e instituições no contexto socioeconômico.
- (B) As vedações ao servidor público consistem em limitações funcionais impostas ao exercício do cargo, destinadas a impedir condutas incompatíveis com a função pública e com o interesse coletivo.
- (C) As vedações aplicáveis ao servidor correspondem a parâmetros de conduta profissional voltados à governança corporativa, com foco em resultados organizacionais, alinhamento estratégico e padrões de desempenho institucional.
- (D) As vedações ao servidor público configuram instrumentos de autorregulação profissional associados a práticas concorrenciais, integridade mercadológica e equilíbrio das relações econômicas no ambiente produtivo.

## Questão 10

A ética na Administração Pública é tratada pela doutrina como referência normativa e conceitual para a análise da conduta do agente estatal, servindo de parâmetro para avaliar a adequação do agir funcional no contexto do exercício de atribuições públicas e da relação entre Administração e sociedade (MEIRELLES, 2016).

Assinale a alternativa CORRETA acerca da ética na Administração Pública.

- (A) A ética administrativa corresponde a um conjunto de valores organizacionais estruturados para fortalecer a identidade institucional e orientar práticas internas de gestão, voltadas à consolidação de uma cultura organizacional própria das instituições públicas.
- (B) A ética administrativa traduz padrões de governança e integridade institucional voltados à eficiência organizacional e à sustentabilidade das estruturas administrativas, inspirados em modelos de gestão desenvolvidos no setor privado.
- (C) A ética na Administração Pública identifica-se com princípios de ética profissional individual relacionados à formação moral do agente, às suas convicções pessoais e às escolhas éticas construídas ao longo de sua trajetória profissional.
- (D) A ética na Administração Pública opera como critério de avaliação do agir funcional, vinculando a conduta do agente público ao exercício da função estatal e à legitimidade institucional da atuação administrativa.

## CONHECIMENTOS ESPECÍFICOS

### Questão 11

A eclosão da Segunda Guerra Mundial deve ser compreendida no interior de um contexto marcado por instabilidades políticas, tensões ideológicas e dificuldades econômicas acumuladas no período entre guerras. A ascensão de regimes autoritários, o revisionismo territorial e os efeitos sociais da crise do capitalismo liberal contribuíram para o enfraquecimento dos mecanismos multilaterais de regulação internacional. O conflito assumiu dimensão global, mobilizando economias nacionais, populações civis e recursos tecnológicos em escala inédita, além de redefinir equilíbrios geopolíticos e consolidar nova configuração do sistema internacional. À luz dessa interpretação historiográfica, assinale a alternativa CORRETA.

- (A) Conflito de dimensão sistêmica relacionado às crises do liberalismo econômico, à instabilidade do sistema internacional e à ascensão de projetos autoritários com pretensões expansionistas.
- (B) Guerra circunscrita a disputas fronteiriças europeias, cujo alcance político permaneceu limitado às rivalidades regionais entre Estados vizinhos.
- (C) Embate militar desconectado das tensões herdadas do pós-guerra anterior, resultante exclusivamente de decisões diplomáticas imediatas.

- (D) Confronto essencialmente estratégico entre forças armadas profissionais, com reduzida interferência nas estruturas econômicas e nas sociedades civis.

### Questão 12

A Revolução Francesa redefiniu fundamentos da política moderna, alterando concepções de soberania, cidadania e legitimidade do poder. Suas transformações ultrapassaram o contexto francês, influenciando outras experiências históricas. O processo foi marcado por conflitos e rupturas. A análise historiográfica enfatiza sua complexidade.

Neste contexto, assinale a alternativa que apresenta apenas a proposição **CORRETA**.

- (A) Redefinição da soberania política e da cidadania.
- (B) Estagnação institucional prolongada.
- (C) Manutenção do absolutismo monárquico.
- (D) Preservação integral dos privilégios aristocráticos.

### Questão 13

A Primeira Guerra Mundial expressou tensões acumuladas no sistema internacional capitalista. Rivalidades econômicas, disputas imperialistas e alianças militares estruturaram o conflito. O confronto produziu impactos sociais e políticos profundos. A análise historiográfica enfatiza suas causas múltiplas.

Qual das alternativas se refere **CORRETAMENTE** a tais impactos?

- (A) Evento isolado sem antecedentes estruturais.
- (B) Conflito decorrente de rivalidades imperialistas e alianças internacionais.
- (C) Guerra motivada exclusivamente por fatores culturais.
- (D) Conflito restrito a disputas territoriais locais.

### Questão 14

O regime instaurado no Brasil após a ruptura institucional redefiniu as relações entre Estado e sociedade. A reorganização política foi acompanhada por projetos econômicos e mecanismos de controle social. O período apresentou contradições entre modernização e autoritarismo. A análise histórica exige considerar essas tensões.

Analise as afirmações a seguir e classifique cada uma como verdadeira (V) ou falsa (F):

- ( ) Houve restrição sistemática das liberdades políticas.
- ( ) O regime eliminou completamente a oposição social.
- ( ) O Estado ampliou sua intervenção econômica.
- ( ) O período caracterizou-se por plena institucionalidade democrática.

A sequência **CORRETA**, de cima para baixo, é:

- (A) F, F, V, V.

- (B) V, F, V, F.
- (C) V, V, F, F.
- (D) F, V, F, V.

### Questão 15

A experiência colonial brasileira estruturou-se a partir da articulação entre interesses metropolitanos, formas específicas de exploração econômica e mecanismos de controle social. As relações de poder foram organizadas de modo a garantir a reprodução do sistema colonial. Esse arranjo produziu hierarquias duradouras e profundas desigualdades. A análise historiográfica busca compreender a lógica interna desse sistema.

Diante disso, qual das alternativas traz uma interpretação historicamente consistente?

- (A) Economia voltada prioritariamente ao mercado interno.
- (B) Organização social hierarquizada baseada na grande propriedade e no trabalho compulsório.
- (C) Autonomia política efetiva das elites locais.
- (D) Predomínio do trabalho livre como base produtiva.

### Questão 16

A atuação coletiva de grupos sociais organizados constitui elemento recorrente na dinâmica histórica das sociedades contemporâneas, assumindo configurações distintas conforme os contextos políticos, econômicos e culturais em que se desenvolve. As agendas de mobilização, as identidades construídas e as estratégias de ação evidenciam disputas por reconhecimento, ampliação de direitos e redefinição de espaços de participação pública. A produção historiográfica e sociológica ressalta que tais processos são historicamente situados e resultam de interações complexas entre sociedade civil, Estado e instituições. À luz dessa perspectiva analítica, assinale a alternativa CORRETA.

- (A) Processos históricos de ação coletiva que articulam identidades, projetos e estratégias em interação com estruturas institucionais e contextos sociopolíticos específicos.
- (B) Expressões coletivas definidas prioritariamente por impulsos conjunturais, cuja configuração independe das mediações institucionais e das disputas por legitimidade pública.
- (C) Dinâmicas sociais caracterizadas por regularidade estrutural e repetição de padrões organizativos que se reproduzem de modo semelhante em diferentes formações históricas.
- (D) Fenômenos sociopolíticos que se explicam pela centralidade exclusiva das lideranças formais, responsáveis por determinar objetivos e estratégias de mobilização.

### Questão 17

A historiografia recente tem questionado abordagens

eurocêntricas sobre a história africana. Estudos contemporâneos enfatizam a diversidade de experiências políticas, sociais e culturais do continente e de suas diásporas. Essa perspectiva redefine o lugar da África na história global. A análise exige romper com estereótipos persistentes.

Sobre essa abordagem, qual alternativa está **CORRETA** ?

- (A) Redução da África à condição de fornecedora de mão de obra.
- (B) Reconhecimento da historicidade própria e do protagonismo africano.
- (C) Subordinação absoluta às dinâmicas europeias.
- (D) Homogeneização cultural do continente africano.

### Questão 18

O imperialismo do século XIX esteve associado à expansão do capitalismo industrial e à disputa por áreas de influência. Esse processo envolveu dimensões econômicas, políticas e culturais. A dominação foi justificada por discursos ideológicos específicos.

Analise as assertivas:

- I. Relacionou-se à busca por mercados e matérias-primas.
- II. Promoveu desenvolvimento equilibrado nas regiões dominadas.
- III. Utilizou discursos civilizatórios como legitimação.
- IV. Eliminou conflitos entre as potências europeias.

Está **CORRETO** o que se afirma em:

- (A) I e II, apenas.
- (B) II e IV, apenas.
- (C) I e III, apenas.
- (D) III e IV, apenas.

### Questão 19

A elaboração de políticas patrimoniais ocorre em meio a interpretações concorrentes sobre o passado e seus significados sociais. A atribuição de valor a bens materiais e imateriais depende de critérios historicamente situados e de decisões institucionais. A memória coletiva expressa relações de poder, escolhas e silenciamentos. A análise historiográfica enfatiza o caráter processual desses reconhecimentos.

O patrimônio histórico decorre da \_\_\_\_\_ de bens culturais e da \_\_\_\_\_ de sentidos sobre o passado.

Os termos que completam **CORRETAMENTE** o texto são:

- (A) fixação cultural - homogeneidade identitária
- (B) neutralização política - conservação objetiva
- (C) imposição técnica - eliminação de conflitos
- (D) seleção social - construção simbólica

### Questão 20

A noção de cidadania assumiu significados distintos conforme contextos históricos, formas de organização política e conflitos sociais. Sua construção esteve associada a disputas em torno da inclusão e da exclusão de grupos sociais. A ampliação de direitos não ocorreu de forma linear nem homogênea. A análise histórica permite compreender seus limites estruturais.

Nesse sentido, qual das alternativas justifica **CORRETAMENTE** o contexto?

- (A) Processo homogêneo em diferentes sociedades.
- (B) Direito desvinculado de conflitos sociais.
- (C) Construção histórica marcada por ampliações graduais e permanência de exclusões.
- (D) Categoria universal plenamente realizada desde a Antiguidade.

### Questão 21

A industrialização configurou um processo histórico complexo, marcado por mudanças técnicas, reorganização do trabalho e redefinição das relações sociais. A introdução do sistema fabril alterou ritmos produtivos e intensificou a exploração da força de trabalho. Longe de produzir consenso social, esse processo ampliou tensões e desigualdades. A historiografia ressalta seu caráter contraditório e conflituoso.

Analise as afirmações a seguir e classifique cada uma como verdadeira (V) ou falsa (F).

- ( ) Provocou transformações significativas nos modos de produção e na organização do trabalho.
- ( ) Suprimiu práticas de exploração laboral, como o trabalho infantil.
- ( ) Contribuiu para o acirramento de conflitos sociais e disputas entre classes.
- ( ) Promoveu redução imediata das desigualdades econômicas.

A sequência **CORRETA**, de cima para baixo, é:

- (A) V, V, F, F.
- (B) V, F, V, F.
- (C) F, V, F, V.
- (D) F, F, V, V.

### Questão 22

A consolidação do capitalismo industrial produziu profundas transformações econômicas e sociais. As relações de trabalho foram reorganizadas, assim como as formas de produção e circulação de mercadorias. O processo esteve marcado por conflitos e assimetrias estruturais. A análise histórica enfatiza suas contradições.

Analise as afirmações a seguir e classifique cada uma como verdadeira (V) ou falsa (F).

- ( ) Intensificou a divisão social do trabalho.
- ( ) Eliminou as desigualdades econômicas estruturais.
- ( ) Reconfigurou as relações entre capital e trabalho.
- ( ) Suprimiu os conflitos sociais no mundo industrial.

A sequência **CORRETA**, de cima para baixo, é:

- (A) F, V, F, V.
- (B) V, F, V, F.
- (C) V, V, F, F.
- (D) F, F, V, V.

### Questão 23

A sociedade brasileira no período republicano foi marcada por intensas transformações culturais. Processos de urbanização, modernização e desigualdade coexistiram de forma contraditória. A cultura expressou tanto rupturas quanto permanências históricas. A análise histórica destaca essas tensões.

O Brasil republicano caracterizou-se pela \_\_\_\_\_ cultural e pela \_\_\_\_\_ das desigualdades sociais.

Assinale a alternativa que completa **CORRETAMENTE** as lacunas?

- (A) uniformização - neutralização.
- (B) diversificação - permanência.
- (C) estagnação - eliminação.
- (D) homogeneização - superação.

### Questão 24

A emancipação política brasileira esteve associada a estratégias de conciliação entre autonomia estatal e preservação da ordem social existente. A condução do processo privilegiou a estabilidade institucional e a continuidade administrativa, limitando rupturas mais profundas. As disputas políticas ocorreram no interior das elites, com baixa incorporação de demandas populares. A historiografia ressalta o caráter conservador dessa transição. Qual das alternativas justifica **CORRETAMENTE** este contexto?

- (A) Processo uniforme conduzido de forma descentralizada pelas províncias.
- (B) Transformação revolucionária orientada pela mobilização popular ampla.
- (C) Rompimento radical com o legado institucional do período colonial.
- (D) Afirmação da soberania política com continuidade das estruturas sociais e administrativas herdadas.

### Questão 25

As revoluções burguesas transformaram as estruturas políticas do Ocidente. Esses processos estiveram associados à crítica ao absolutismo e à afirmação de novos direitos. Contudo, não eliminaram desigualdades sociais.

Sobre este tema, analise as assertivas.

- I. Defenderam limites ao poder absoluto.
- II. Eliminaram as desigualdades sociais.
- III. Valorizaram os direitos civis e políticos.
- IV. Rejeitaram a propriedade privada.

Está **CORRETO** o que se afirma em:

- (A) I e II, apenas.
- (B) II e IV, apenas.
- (C) III e IV, apenas.
- (D) I e III, apenas.

### Questão 26

A transição do regime monárquico para o republicano no Brasil ocorreu em contexto de rearranjos institucionais e disputas entre diferentes segmentos das elites civis e militares. A mudança formal da estrutura de governo foi acompanhada por reconfigurações administrativas e redefinições jurídicas, sem que se verificasse ampla mobilização popular ou transformação estrutural imediata das relações sociais. Parte significativa da historiografia ressalta a coexistência entre ruptura institucional e permanências no campo político e social. Considerando essa interpretação, assinale a alternativa **CORRETA**.

- (A) Ruptura estrutural caracterizada por redistribuição abrangente da propriedade e redefinição das hierarquias sociais vigentes.
- (B) Processo revolucionário de ampla participação popular que promoveu a democratização substantiva das instituições representativas e inclusão política imediata.
- (C) Transformação do regime político conduzida por segmentos civis e militares que preservou a influência das elites e manteve continuidades nas estruturas de poder.
- (D) Mudança institucional acompanhada de reorganização social que eliminou mecanismos tradicionais de exclusão política e econômica.

### Questão 27

A renovação historiográfica ocorrida no campo da História do Brasil tem promovido revisões significativas acerca das interpretações tradicionais sobre a formação social e política do país. Nesse contexto, a incorporação da história indígena deslocou perspectivas centradas exclusivamente na colonização europeia, ampliando o foco para as dinâmicas próprias das sociedades originárias. Tal abordagem reconhece múltiplas temporalidades, diferentes formas de organização sociopolítica e estratégias de negociação, resistência e adaptação diante das transformações históricas. Considerando esse quadro interpretativo, qual leitura está de acordo com a historiografia contemporânea sobre os povos indígenas no Brasil?

Assim, qual das alternativas traz a leitura **CORRETA** deste contexto?

- (A) Interpretação dos povos indígenas como remanescentes culturais cujas práticas se mantiveram estáticas e desvinculadas das transformações históricas nacionais.
- (B) Caracterização das sociedades indígenas como agrupamentos homogêneos cuja relevância histórica se limita à fase inicial da ocupação territorial.
- (C) Compreensão dos povos indígenas como sujeitos históricos dotados de agência política e inseridos em processos históricos complexos, anteriores e posteriores à colonização.
- (D) Análise da presença indígena restrita à condição de elemento subsidiário na consolidação do Estado nacional, sem protagonismo nas disputas sociais.

### Questão 28

A configuração do sistema internacional na segunda metade do século passado foi profundamente influenciada pela polarização entre projetos políticos antagônicos. Tal embate manifestou-se por meio de disputas diplomáticas, intervenções indiretas, alianças estratégicas e intensa competição ideológica. A ausência de confronto militar direto entre as superpotências não impediu a ocorrência de conflitos regionais e tensões geopolíticas em diferentes continentes. A análise desse contexto demanda compreensão de sua dimensão estrutural e de seus impactos globais.

À luz dessa caracterização, assinale a alternativa **CORRETA**.

- (A) Guerra caracterizada por confrontos armados diretos e contínuos entre as superpotências em escala global.
- (B) Conflito de alcance mundial estruturado em antagonismos ideológicos e na disputa por áreas de influência entre blocos rivais.
- (C) Processo político restrito ao continente europeu, sem impactos relevantes em outras regiões do mundo.
- (D) Disputa diplomática pontual, sem envolvimento militar indireto ou repercussões nas nações periféricas.

### Questão 29

As navegações europeias inseriram-se em um contexto de transformações políticas e econômicas associadas à formação dos Estados modernos. Esse processo redefiniu as relações comerciais e os mecanismos de dominação. A análise histórica enfatiza suas conexões estruturais.

A expansão marítima esteve associada à \_\_\_\_\_ do poder estatal e à \_\_\_\_\_ das práticas econômicas.

Marque a alternativa que preenche **CORRETAMENTE** as lacunas acima:

- (A) feudalização econômica - autossuficiência
- (B) centralização política - mercantilização

- (C) fragmentação política - economia natural
- (D) descentralização do poder - escambo

### Questão 30

A Era Vargas representou um momento de reorganização das estruturas estatais brasileiras. O período envolveu redefinições nas relações entre governo, trabalhadores e elites econômicas. As mudanças ocorreram de forma contraditória, combinando inovação institucional e autoritarismo. Analise as assertivas:

- I. O Estado ampliou seu papel regulador.
- II. As elites tradicionais foram integralmente afastadas do poder.
- III. Houve incorporação controlada de demandas trabalhistas.
- IV. O período suprimiu práticas autoritárias.

Está **CORRETO** o que se afirma em:

- (A) II e IV, apenas.
- (B) III e IV, apenas.
- (C) I e III, apenas.
- (D) I e II, apenas.

### Questão 31

A respeito das concepções pedagógicas e do papel sociopolítico da escola pública, assinale a alternativa CORRETA.

- (A) A pedagogia libertadora, inspirada em Paulo Freire, compreende a educação como prática política dialógica, em que o saber científico é confrontado por experiências existenciais, priorizando a subjetividade dos aprendizes.
- (B) A pedagogia tradicional, ao privilegiar a centralidade do professor e a transmissão sistemática de conteúdos, assume que o conhecimento é objetivo e deve ser internalizado como herança cultural da humanidade.
- (C) A pedagogia tecnicista, embora criticada por seu viés instrumental, contribuiu para ampliar a democratização do acesso ao conhecimento ao valorizar metodologias ativas voltadas ao protagonismo discente.
- (D) A perspectiva histórico-crítica parte do pressuposto de que o conhecimento escolar deve ser construído em interação com a vivência comunitária do aluno, tendo como prioridade o respeito às culturas locais e saberes populares.

### Questão 32

Considere as afirmativas relacionadas às abordagens pedagógicas mediadas por tecnologias digitais, à luz da teoria crítica da educação. Registre V, para verdadeiras, e F, para falsas:

- (\_\_\_) A inserção da tecnologia na prática docente requer

mais do que habilidades operacionais, exigindo reconfiguração epistemológica da relação ensino-aprendizagem.

(\_\_\_) O uso pedagógico de recursos digitais garante inovação educacional sempre que incorporado ao planejamento escolar, independentemente do modelo pedagógico adotado.

(\_\_\_) O ensino híbrido, ao combinar elementos presenciais e remotos, pode reproduzir a lógica instrucionista se não for intencionalmente fundamentado em estratégias formativas centradas no diálogo e na colaboração.

Assinale a alternativa com a sequência correta de cima para baixo:

- (A) V, V, F.
- (B) V, F, V.
- (C) F, F, V.
- (D) F, V, V.

### Questão 33

Em relação aos fundamentos teóricos que orientam as práticas avaliativas no campo da didática crítica e sua vinculação aos saberes docentes, assinale a alternativa CORRETA.

- (A) A prática avaliativa, quando fundamentada em uma abordagem processual, requer a aplicação sistemática de instrumentos que possibilitem a equivalência dos desempenhos discentes a partir de situações de aprendizagem previamente estabilizadas.
- (B) A avaliação concebida como prática social mediada pressupõe uma leitura crítica da trajetória do estudante, cujas manifestações de aprendizagem demandam interpretação contextualizada e interlocução dialógica ao longo do percurso formativo.
- (C) A concepção reflexiva da avaliação exige do docente o domínio de conhecimentos procedimentais que assegurem o alinhamento entre os objetivos de ensino e os critérios de desempenho fixados no planejamento institucional.
- (D) A avaliação formativa se configura como dispositivo de intervenção pedagógica que visa identificar a defasagem entre os níveis esperados e os resultados observados, ajustando, quando necessário, os recursos metodológicos utilizados.

### Questão 34

No contexto da inserção das tecnologias digitais no ambiente escolar, considerando os desafios epistemológicos e metodológicos implicados em sua mediação pedagógica, assinale a alternativa CORRETA.

- (A) A utilização de plataformas virtuais em ambientes formais de ensino exige que se mantenha a centralidade docente como eixo estruturante da autoridade cognitiva, de modo que o vínculo com os saberes escolares se preserve frente à dispersão informacional.
- (B) A integração das tecnologias ao espaço didático requer a transposição de recursos técnicos para a lógica do ensino, garantindo acesso ampliado à informação, o que, por si só, assegura o aprofundamento dos processos de significação.
- (C) A mediação tecnológica no processo educativo pressupõe uma lógica de conectividade e fluidez, mas deve ser conduzida sob princípios que priorizem a linearidade metodológica e a estabilidade dos referenciais conceituais adotados.
- (D) As tecnologias digitais, ao constituírem ecossistemas de aprendizagem, ampliam as possibilidades de construção de sentidos compartilhados, desde que contextualizadas em projetos que articulem intencionalidade pedagógica e curadoria crítica de conteúdos.

### Questão 35

Sobre as concepções de aprendizagem segundo as teorias de Jean Piaget, Lev Vygotsky e Henri Wallon, assinale a alternativa CORRETA.

- (A) Em Piaget, a equilibração majorante representa o movimento adaptativo pela assimilação passiva de estímulos do meio, promovendo saltos qualitativos quando o sujeito é exposto a perturbações ambientais.
- (B) Vygotsky concebe a aprendizagem como condição do desenvolvimento, pois é por meio da mediação sociocultural que o sujeito interioriza instrumentos simbólicos, reconstruindo-os em planos intrapsicológicos.
- (C) Segundo Wallon, o desenvolvimento humano é predominantemente linear, ainda que atravessado por momentos de regressão afetiva, pois as emoções constituem um plano secundário em relação ao progresso da inteligência prática.
- (D) Para Vygotsky, o desenvolvimento cognitivo antecede o processo de aprendizagem, uma vez que as estruturas mentais precisam estar consolidadas para que a mediação simbólica aconteça de forma funcional.

### Questão 36

No campo da Didática crítica, o planejamento do ensino ultrapassa sua função instrumental e passa a ser compreendido como um ato político e intencional. Com base nessa perspectiva, assinale a alternativa CORRETA.

- (A) O planejamento crítico requer que o docente compreenda sua prática como processo dialético de mediação entre os conteúdos culturais sistematizados e as contradições presentes na realidade concreta dos sujeitos escolares.
- (B) A dimensão política do planejamento docente se realiza plenamente quando este está articulado à grade curricular e ao calendário escolar, assegurando a fluidez organizacional e a aderência aos parâmetros educacionais previamente estabelecidos.
- (C) O êxito do planejamento reside na sua capacidade de prever etapas didáticas sequenciais, articuladas a metas operacionais claras, que permitam a mensuração objetiva dos avanços formativos durante o percurso educativo.
- (D) A construção do planejamento deve considerar o reconhecimento prévio das capacidades dos estudantes, de modo a organizar os conteúdos de forma compatível com a lógica interna do desenvolvimento cognitivo.

### Questão 37

No âmbito das políticas públicas educacionais brasileiras, a gestão escolar democrática é compreendida como princípio norteador da organização institucional da escola pública. À luz desse princípio e de sua fundamentação político-pedagógica, assinale a alternativa CORRETA.

- (A) A democracia no contexto escolar, por envolver múltiplos interesses, deve adotar modelos gerenciais com hierarquias flexíveis que preservem a autoridade pedagógica do gestor frente à imprevisibilidade das dinâmicas participativas.
- (B) O princípio democrático, quando aplicado à gestão escolar, exige que os processos participativos sejam condicionados por estruturas representativas fixas, cuja função é garantir estabilidade administrativa e previsibilidade nas ações pedagógicas.
- (C) A gestão democrática implica processos de escuta e deliberação que favorecem a descentralização decisória, mas sua efetivação requer a filtragem técnica das demandas comunitárias, a fim de manter a coerência com os planos institucionais superiores.
- (D) A gestão participativa na escola pública deve articular os sujeitos coletivos da comunidade escolar como protagonistas do processo educativo, o que exige reconhecer a dimensão política da escola como espaço de disputa, negociação e construção de consensos parciais.

### Questão 38

A construção do projeto político-pedagógico (PPP) no âmbito da escola pública brasileira está vinculada à concepção de qualidade social da educação. Sobre essa relação, assinale a alternativa CORRETA.

- (A) A organização do projeto político-pedagógico (PPP) como expressão da autonomia escolar implica a adoção de estratégias pedagógicas flexíveis que atenuem a rigidez das diretrizes legais, ainda que isso implique o descolamento entre o projeto educativo e os referenciais normativos nacionais.
- (B) O projeto político-pedagógico (PPP) configura-se como um instrumento normativo que organiza os procedimentos técnicos de gestão escolar e estabelece metas operacionais, devendo, por isso, preservar coerência com os protocolos de desempenho educacional estabelecidos pelas políticas nacionais.
- (C) A concepção de qualidade social do ensino propõe que o projeto político-pedagógico (PPP) priorize o atendimento das metas curriculares e dos indicadores oficiais de rendimento, uma vez que tais parâmetros refletem diretamente o direito à aprendizagem assegurado legalmente.
- (D) O caráter político do projeto político-pedagógico (PPP) exige que sua elaboração considere os determinantes sociais da aprendizagem e reconheça o papel formativo da escola na produção de subjetividades e no enfrentamento das desigualdades estruturais.

### Questão 39

John Dewey foi um filósofo, psicólogo e pedagogo norte-americano, nascido em 1859. É considerado um dos principais representantes do pragmatismo e um dos maiores influenciadores da educação moderna. A partir de suas contribuições para a teoria educacional, assinale a alternativa CORRETA.

- (A) O ensino, segundo Dewey, deve se organizar a partir de conteúdos previamente estabelecidos, cuja fixação garante ao aluno a internalização de conceitos universais e a transposição de experiências pessoais para o plano da abstração racional.
- (B) Dewey concebe o ensino como um processo em que a experiência é ponto de partida, mas deve ser submetida a normas epistemológicas externas ao contexto vivido, para que haja validação social do conhecimento construído.
- (C) A ação educativa, no pensamento de Dewey, visa à superação da instabilidade provocada pela experiência sensível por meio de práticas escolares que desenvolvam competências lógicas e matemáticas generalizáveis.
- (D) A proposta didática de Dewey funda-se na reconstrução contínua da experiência, sendo o conhecimento resultado da interação entre sujeito e meio, mediado por problemas significativos que orientam a ação reflexiva.

### Questão 40

Acerca da relação entre didática e intencionalidade pedagógica na organização do ensino, assinale a

alternativa CORRETA.

- (A) A organização do ensino, sob o viés da racionalidade instrumental, visa otimizar o tempo de aula e o rendimento escolar, priorizando métodos avaliativos padronizados e estratégias reprodutivas de ensino com vistas à mensuração objetiva do desempenho.
- (B) A função da didática contemporânea limita-se à seleção de conteúdos e à escolha de metodologias adequadas, cabendo ao currículo e à gestão escolar a responsabilidade pela articulação entre conhecimento, valores e práticas socioculturais.
- (C) A didática crítica concebe o ensino como prática mediadora entre conhecimento sistematizado e realidade social dos educandos, exigindo a organização do trabalho pedagógico como expressão concreta de um projeto político-pedagógico emancipador.
- (D) A didática, ao ser compreendida como técnica de ensino, deve restringir-se ao planejamento e à execução de atividades que facilitem a transmissão eficaz de conteúdos prescritos pelas diretrizes curriculares, assegurando neutralidade científica no processo educativo.

RASCUNHO

NÃO DESTAQUE

SERRARIA (PB)