

EDITAL Nº 001/2025 DO CONCURSO PÚBLICO  
UNIFICADO PARA O MUNICÍPIO DE SERRARIA (PB)

MUNICÍPIO DE SERRARIA (PB)

TÉCNICO DE LABORATÓRIO

MANHÃ

Atenção: Fraudar ou tentar fraudar Concursos Públicos é Crime previsto no art. 311-A do Código Penal.

**ORIENTAÇÕES IMPORTANTES AO CANDIDATO:**

**1. Conferência de documentos:**

- ✓ Verifique seu nome, número do documento e número de inscrição em todos os materiais entregues.
- ✓ Confira o Caderno de Questões quanto a falhas de impressão ou numeração.

**2. Cumprimento das normas:**

- ✓ O descumprimento de qualquer regra constante no Edital, Caderno de Questões ou Folha de Respostas poderá acarretar a eliminação do candidato.

**3. Folha de Respostas:**

- ✓ É o único documento válido para avaliação.
- ✓ Preencha corretamente o campo da assinatura.
- ✓ Assinale apenas uma alternativa por item.
- ✓ Utilize apenas caneta esferográfica azul ou preta.
- ✓ Devolva a Folha de Respostas preenchida e assinada ao fiscal.

**4. Divulgação de provas e gabaritos:**

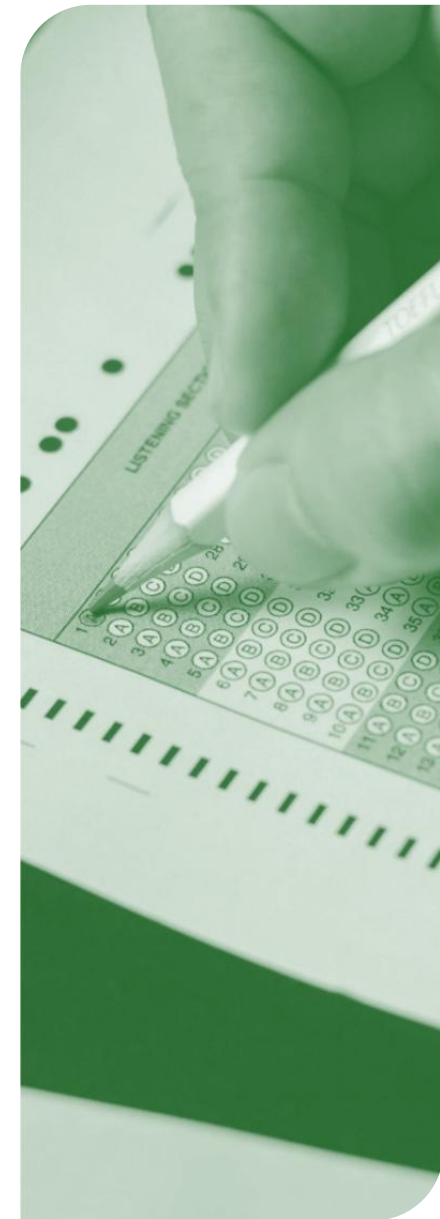
- ✓ Estarão disponíveis no site do Instituto IGEDUC ([www.igeduc.org.br](http://www.igeduc.org.br)), conforme o Edital.

**5. Condutas proibidas:**

- ✓ Manusear o Caderno de Questões antes do horário oficial.
- ✓ Comunicar-se com outros candidatos durante a prova.
- ✓ Usar aparelhos eletrônicos de qualquer tipo.
- ✓ Anotar o gabarito fora da Folha de Respostas.

**6. Exceto quando o enunciado da questão determinar o contrário, considere as seguintes regras:**

- ✓ As questões de Língua Portuguesa devem ser respondidas conforme a norma culta vigente à época da aplicação da prova; as de informática, com base na versão mais atualizada dos softwares mencionados na mesma data; e as de legislação, considerando a versão vigente e mais atual de cada lei.



## CONHECIMENTOS GERAIS

### Questão 01

Homens choram, em média, entre zero e uma vez por mês, enquanto mulheres choram de quatro a cinco vezes no mesmo período.

(Fonte: <https://www.bbc.com/portuguese/articles/c74wxnw1gxeo>.

adaptado.adaptado)

Considerando a sintaxe da oração, assinale a alternativa **CORRETA**.

- (A) A expressão "em média" exerce a função de complemento nominal do verbo "choram", integrando o núcleo verbal como termo sintaticamente exigido pela transitividade do predicado e responsável por completar o sentido essencial do verbo.
- (B) A oração introduzida por "enquanto" estabelece relação de coordenação, articulando duas orações coordenadas sindéticas que exprimem simultaneidade temporal entre os enunciados.
- (C) A expressão "no mesmo período" atua como complemento nominal ligado ao substantivo "vezes", estabelecendo relação de especificação semântica indispensável ao núcleo nominal da expressão quantitativa.
- (D) O segmento "entre zero e uma vez por mês" desempenha função de objeto direto do verbo "choram", completando-lhe o sentido lexical ao indicar o resultado quantitativo da ação verbal expressa no predicado.

### Questão 02

Pesquisas afirmam que, até o momento, não há evidências sólidas de que mudanças hormonais ao longo do ciclo mensal afetem a frequência do choro, dada a diferença entre os sexos e fatores como gravidez e envelhecimento.

(Fonte: <https://www.bbc.com/portuguese/articles/c74wxnw1gxeo>.

adaptado.adaptado)

Considerando os mecanismos de coesão textual empregados no período, assinale a alternativa **CORRETA**.

- (A) A expressão "até o momento" funciona como marcador temporal que contribui para a coesão textual ao situar, no tempo, o alcance provisório da afirmação apresentada.
- (B) A locução "dada a diferença entre os sexos" atua como elemento de coesão referencial, retomando diretamente o termo "pesquisas" por meio de substituição lexical explicativa.
- (C) A enumeração final "gravidez e envelhecimento" constitui mecanismo de coesão por sinonímia, uma vez que ambos os termos possuem equivalência semântica no contexto da frase.

- (D) O conectivo "que", ao introduzir a oração "que mudanças hormonais... afetem a frequência do choro", exerce função de coesão sequencial ao articular orações coordenadas de valor explicativo.

### Questão 03

Embora muitos animais chorem alto quando filhotes para sinalizar sofrimento, eles não possuem as vias cerebrais necessárias para produzir lágrimas em resposta a emoções complexas.

(Fonte: <https://www.bbc.com/portuguese/articles/c74wxnw1>

gxeo.adaptado.adaptado)

Considerando o emprego das classes de palavras no período, assinale a alternativa **CORRETA**.

- (A) "Embora" exerce função de conjunção subordinativa concessiva, introduzindo oração que cria relação de concessão em relação à oração principal.
- (B) "Para" desempenha função de conjunção subordinativa final, estabelecendo relação de finalidade entre duas orações de mesmo núcleo verbo-nominal.
- (C) "Em resposta a" constitui uma locução conjuntiva, responsável por introduzir oração subordinada explicativa associada ao verbo "produzir".
- (D) "Quando" atua como um advérbio temporal, modificando diretamente o verbo "chorem" e indicando circunstância de tempo ligada ao processo verbal.

### Questão 04

O neuroticismo está relacionado "à" depressão e "à" ansiedade, o que pode explicar essa relação.

(Fonte: <https://www.bbc.com/portuguese/articles/c74wxnw1gxeo>.

adaptado.adaptado)

Em relação aos sinais indicativos de crase destacados na frase, assinale a alternativa **CORRETA**.

- (A) Ocorre crase em ambos os casos porque o verbo "estar relacionado" exige preposição a, que se combina com o artigo feminino definido que acompanha os substantivos "depressão" e "ansiedade".
- (B) A crase ocorre por analogia sintática com construções femininas recorrentes na língua, em especial com locuções de valor adjetivo, ainda que os substantivos "depressão" e "ansiedade" não admitam artigo definido no contexto apresentado.
- (C) O acento indicativo de crase é empregado por razão estilística, com a finalidade de estabelecer paralelismo formal entre os termos coordenados "depressão" e "ansiedade", conferindo maior equilíbrio expressivo ao período.

- (D) O uso da crase decorre do emprego de substantivos abstratos associados a estados emocionais, os quais, por apresentarem valor conceitual amplo, justificam a presença do acento grave por um critério predominantemente semântico.

### Questão 05

Analise as seguintes proposições sobre backup e recuperação de dados, considerando as estratégias de proteção de informações e as melhores práticas de segurança de dados:

I. O backup é um processo de cópia de dados que visa proteger informações contra perda acidental, corrupção ou ataques cibernéticos, sendo fundamental para a continuidade operacional de qualquer organização.

II. A estratégia de backup 3-2-1 recomenda manter três cópias dos dados, em dois tipos diferentes de mídia, com uma cópia armazenada em um local geograficamente distante.

III. Backups incrementais são mais rápidos que backups completos porque copiam apenas os dados que foram modificados desde o último backup.

Está correto o que se afirma em:

- (A) II e III, apenas.
- (B) I, II e III.
- (C) I e II, apenas.
- (D) I, apenas.

### Questão 06

Um usuário avançado do Windows precisa gerenciar múltiplos programas em execução simultânea e deseja otimizar o desempenho do sistema. Para isso, ele necessita acessar uma ferramenta que permita visualizar processos em execução, monitorar o uso de recursos como CPU, memória e disco, além de encerrar programas que não estão respondendo adequadamente. Marque a alternativa **CORRETA** que corresponde a ferramenta do Windows o usuário deve utilizar para realizar essas operações de monitoramento e gerenciamento de processos.

- (A) Desfragmentador de Disco.
- (B) Gerenciador de Tarefas.
- (C) Painel de Controle.
- (D) Configurações do Sistema.

### Questão 07

No Microsoft Excel, a formatação condicional é uma ferramenta que aplica um formato específico a uma célula (como cor de fundo ou cor da fonte) com base em uma condição ou critério, permitindo que dados sejam automaticamente destacados conforme regras predefinidas. Um gerente de estoque pode usar essa ferramenta para destacar automaticamente produtos com quantidade abaixo do mínimo, facilitando a identificação de itens que necessitam reposição.

Julgue os itens a seguir como Verdadeiro (V) ou Falso (F) sobre a aplicação da formatação condicional no Microsoft Excel:

( ) É possível aplicar mais de uma regra de formatação condicional a um mesmo intervalo de células.

( ) Uma regra de formatação condicional pode ser baseada em uma fórmula, por exemplo, =A1>B1.

( ) Uma vez aplicada, a formatação condicional é estática e não se atualiza se os valores das células forem alterados.

( ) É possível usar barras de dados e escalas de cor para visualizar os valores de um intervalo de células.

Marque a alternativa **CORRETA** que corresponde à sequência de cima para baixo das lacunas acima:

- (A) F, F, V, V.
- (B) F, V, V, F.
- (C) V, F, F, V.
- (D) V, V, F, V.

### Questão 08

A função pública pressupõe compromisso permanente com valores institucionais e com a dignidade do serviço prestado à coletividade. Ao desempenhar suas atribuições, assinale a alternativa **CORRETA** que indica a conduta compatível com os deveres funcionais do servidor.

- (A) Atuar com honestidade, lealdade e zelo pelo interesse público, evitando práticas que comprometam a dignidade da função ou a confiança da sociedade na Administração.
- (B) Substituir o interesse público pela conveniência administrativa imediata quando isso facilitar a execução das atividades internas do setor.
- (C) Basear sua atuação exclusivamente em ordens superiores, ainda que a conduta determinada gere dúvida quanto à sua compatibilidade ética ou institucional.
- (D) Priorizar interesses pessoais sempre que não houver prejuízo direto ao serviço ou violação expressa de norma administrativa específica.

### Questão 09

A imparcialidade e a moralidade administrativa exigem que o servidor evite situações que possam gerar favorecimento indevido, conflito de interesses ou uso distorcido da função pública. Considerando as vedações inerentes ao exercício do cargo, assinale a alternativa **CORRETA** ao afirmar o que é vedado ao servidor.

- (A) Exercer suas competências com discricionariedade técnica de maneira regular e fundamentada, desde que observados os limites legais, os parâmetros institucionais e a finalidade pública que orienta o ato administrativo.

- (B) Participar de atividades privadas regulares que não possuam qualquer relação com suas atribuições funcionais ou com decisões administrativas.
- (C) Manter relações pessoais fora do ambiente de trabalho com cidadãos que eventualmente sejam usuários do serviço público prestado pelo órgão, desde que inexistente vínculo com atos decisórios de sua competência.
- (D) Utilizar sua posição funcional para obter vantagem pessoal ou beneficiar terceiros de forma indevida, ainda que não haja prejuízo financeiro direto à Administração.

### Questão 10

A ética pública contemporânea reconhece que a atuação do servidor influencia diretamente a credibilidade das instituições e a confiança da sociedade na Administração. Mesmo na ausência de prejuízo material, determinadas condutas podem comprometer a imagem institucional. Nesse contexto, assinale a alternativa CORRETA que indica a postura eticamente adequada do agente público.

- (A) Entender que a reputação da Administração é responsabilidade exclusiva dos gestores superiores, não se estendendo aos demais servidores públicos.
- (B) Limitar sua responsabilidade ética às situações que causem prejuízo financeiro direto, pois a imagem institucional não integra a esfera funcional do servidor.
- (C) Considerar que a avaliação ética depende exclusivamente da intenção subjetiva do agente, independentemente dos efeitos institucionais gerados por sua conduta.
- (D) Agir de modo a preservar a confiança da sociedade na Administração, evitando comportamentos que, ainda que legais, gerem descrédito institucional ou abalem a imagem do serviço público.

## CONHECIMENTOS ESPECÍFICOS

### Questão 11

Durante a validação clínica de exames bioquímicos, o técnico de laboratório observa resultado sérico incompatível com o quadro clínico apresentado, assinale a alternativa CORRETA que corresponde ao controle interno aceitável.

- (A) Descartar amostra imediatamente e registrar inconformidade apenas no sistema informatizado.
- (B) Solicitar nova calibração automática, sem repetir análise, antes da liberação final do resultado.
- (C) Reanalisar, checar amostra/pré-analítico e reportar ao responsável técnico imediatamente.
- (D) Liberar resultado, pois controle interno adequado garante confiabilidade analítica do exame realizado.

### Questão 12

O hemograma é um exame de sangue fundamental que avalia quantitativamente e qualitativamente as três principais linhagens celulares: hemácias (série vermelha - oxigenação), leucócitos (série branca - defesa) e plaquetas (coagulação). Utilizado para check-ups, diagnóstico de anemias, infecções e inflamações, geralmente não exige jejum prolongado. Na análise do hemograma, alterações morfológicas auxiliam na interpretação diagnóstica. Considerando esse exame, assinale a alternativa CORRETA.

- (A) Poiquilocitose indica alteração exclusiva da coloração das hemácias circulantes.
- (B) Policitemia caracteriza redução significativa da massa eritrocitária sanguínea.
- (C) Leucocitose corresponde à diminuição absoluta do número de leucócitos.
- (D) Anisocitose refere-se à variação do tamanho das hemácias observadas microscopicamente.

### Questão 13

Durante coleta arterial para gasometria, o técnico de laboratório deve reconhecer estruturas anatômicas para evitar complicações vasculares ao paciente. Com base na anatomia humana, é CORRETO afirmar:

- (A) Artéria femoral situa-se profundamente, possui menor calibre e difícil identificação clínica.
- (B) Veia cefálica substitui artéria radial em coletas arteriais de rotina.
- (C) Veia basilica acompanha artéria radial e suporta punções arteriais repetidas.
- (D) Artéria radial localiza-se superficialmente, apresenta pulso palpável e baixo risco trombótico.

### Questão 14

O controle de qualidade laboratorial compreende um conjunto de procedimentos técnicos e administrativos fundamentais para garantir a precisão, a confiabilidade e a rastreabilidade dos resultados. Esse sistema baseia-se no monitoramento contínuo por meio do Controle Interno da Qualidade (CIQ) e na avaliação periódica via ensaios de proficiência (controle externo). No contexto do CIQ, a identificação de resultados que excedam os limites de aceitabilidade estabelecidos exige intervenção imediata para assegurar a integridade analítica e a segurança do paciente. Considerando os princípios da fase analítica e as diretrizes de boas práticas laboratoriais, assinale a alternativa CORRETA que indique a conduta, atribuição ou procedimento a ser adotado pelo profissional diante da detecção de um resultado fora do limite aceitável no controle interno.

- (A) Registrar ocorrência apenas ao final do turno de trabalho do laboratório.
- (B) Suspender liberação, investigar causas, corrigir falhas e repetir controle interno.

- (C) Liberar resultados rotineiros, pois desvio pontual não compromete série analítica.
- (D) Ajustar valores manualmente para enquadramento dentro dos limites estabelecidos.

### Questão 15

No estudo histológico, a identificação tecidual baseia-se em características morfológicas específicas. Considerando esse contexto, assinale a alternativa CORRETA.

- Tecido conjuntivo possui células compactas e ausência completa de fibras estruturais.
- Epitélio apresenta células justapostas, pouca matriz extracelular e alta renovação.
- Tecido muscular caracteriza-se por matriz abundante e baixa capacidade contrátil.
- Tecido nervoso apresenta função exclusiva de sustentação estrutural corporal.

Assinale a alternativa que apresenta a sequência CORRETA de cima para baixo.

- (A) V, V, F, F.
- (B) F, F, V, V.
- (C) V, F, V, F.
- (D) F, V, F, F.

### Questão 16

O ciclo biológico na parasitologia descreve as etapas de desenvolvimento, reprodução e transmissão de um parasita, fundamental para entender a patogenia e prevenir infecções. Na identificação parasitológica, o conhecimento do ciclo biológico auxilia diagnóstico laboratorial. Nesse contexto, é CORRETO afirmar:

- (A) Helmintos não possuem fases larvais durante desenvolvimento biológico.
- (B) Protozoários podem apresentar ciclos diretos ou indiretos conforme espécie.
- (C) Parasitismo sempre resulta em manifestação clínica sintomática evidente.
- (D) Vetores biológicos são dispensáveis na transmissão parasitária humana.

### Questão 17

Durante observação microscópica, o ajuste adequado do equipamento garante imagem nítida. Considerando essa técnica, assinale a alternativa CORRETA.

- (A) Iluminação intensa sempre melhora qualidade visual das estruturas observadas.
- (B) Ajuste do condensador e do diafragma controla contraste e resolução da imagem.
- (C) Aumento máximo elimina necessidade de foco preciso durante observação microscópica.
- (D) Lentes objetivas dispensam limpeza regular após utilização em rotina laboratorial.

### Questão 18

No âmbito da fase analítica, a confiabilidade de um ensaio laboratorial está intrinsecamente vinculada à rastreabilidade metrológica e ao controle da incerteza de medição. A gestão de equipamentos exige que o erro sistemático (tendência) e o erro aleatório (imprecisão) sejam monitorados para garantir que o Erro Total (ET) do método permaneça dentro das especificações de qualidade clínica permitidas. Considerando os requisitos para a garantia da validade dos resultados, assinale a alternativa CORRETA que indique a conduta, a atribuição ou o procedimento técnico a ser adotado pelo profissional para assegurar a conformidade metrológica dos sistemas analíticos.

- (A) Estabelecer um cronograma de calibração periódica que utilize padrões de referência rastreáveis ao Sistema Internacional de Unidades, visando estabelecer a relação entre os valores indicados pelo equipamento e os valores conhecidos do mensurando sob condições especificadas.
- (B) Substituir a calibração sistemática pela manutenção corretiva rigorosa sempre que o coeficiente de variação ultrapassar o limite de alerta, uma vez que a correção mecânica do hardware anula a deriva analítica.
- (C) Implementar o uso de ajustes operacionais e calibrações internas com o objetivo de eliminar por completo os efeitos de desvios sistemáticos, dispensando a necessidade de cálculo da incerteza expandida no relatório final.
- (D) Validar o uso imediato de equipamentos recém adquiridos baseando-se exclusivamente no certificado de calibração de fábrica, sendo facultativo ao laboratório a verificação de desempenho inicial antes da rotina diagnóstica.

### Questão 19

O manuseio de reagentes químicos é uma atividade crítica que exige conhecimento técnico, planejamento e rigorosas normas de segurança para evitar acidentes graves, como intoxicações, queimaduras, incêndios ou explosões. Durante o preparo de reagentes, o técnico de laboratório deve adotar condutas seguras para evitar acidentes. Considerando essa prática, assinale a alternativa CORRETA.

- (A) Transferência manual elimina necessidade de equipamentos de proteção individual.
- (B) Mistura de reagentes incompatíveis pode ocorrer sob supervisão técnica direta.
- (C) Reagentes vencidos mantêm estabilidade química se armazenados corretamente.
- (D) Reagentes devem ser rotulados, armazenados corretamente e utilizados conforme instruções.

### Questão 20

A esterilização elimina todos os microrganismos (inclusive esporos) em materiais críticos, usando calor

(autoclave) ou métodos químicos, enquanto a desinfecção reduz microrganismos patogênicos em superfícies/artigos semicríticos, sem eliminar esporos. Durante preparo de materiais reutilizáveis, a escolha do método correto reduz riscos de contaminação cruzada. Considerando essa prática, julgue as afirmativas abaixo:

I. Limpeza substitui etapas posteriores de desinfecção ou esterilização dos materiais.

II. Desinfecção de baixo nível elimina esporos e microrganismos altamente resistentes.

III. Esterilização elimina todas as formas de vida microbiana, inclusive esporos bacterianos.

IV. Esterilização em autoclave torna desnecessária verificação de parâmetros físicos e biológicos.

Está CORRETO o que se afirmar em:

- (A) I e III, apenas.
- (B) III, apenas.
- (C) I, apenas.
- (D) II e IV, apenas.

### Questão 21

Durante uso de centrífuga, a força aplicada sobre as partículas depende de variáveis físicas específicas. Considerando esse princípio, julgue as afirmativas abaixo.

I. Temperatura não interfere na eficiência física do processo de centrifugação.

II. Aumento do tempo substitui necessidade de rotação adequada na centrifugação.

III. Diâmetro do tubo limita influência do raio na força centrífuga gerada.

IV. Força centrífuga depende da rotação, do raio e da massa das partículas.

Está CORRETO o que se afirmar em:

- (A) III e IV, apenas.
- (B) IV, apenas.
- (C) II, apenas.
- (D) I e II, apenas.

### Questão 22

Durante o descarte de resíduos gerados em análises microbiológicas, o técnico deve obedecer normas específicas de gerenciamento. Considerando essa situação, marque verdadeiro (V) ou falso (F) nas afirmativas abaixo.

( ) Materiais perfurocortantes podem ser descartados junto aos resíduos comuns laboratoriais.

( ) Resíduos químicos líquidos devem ser descartados diretamente na rede de esgoto.

( ) Sacos de resíduos infectantes dispensam identificação e simbologia padronizada.

( ) Resíduos biológicos devem receber tratamento prévio antes do descarte ambiental adequado.

Assinale a alternativa que apresenta a sequência CORRETA de cima para baixo.

- (A) F, F, F, V.
- (B) F, F, V, V.
- (C) V, V, F, F.
- (D) V, F, V, F.

### Questão 23

Em atividade com risco químico e biológico simultâneo, a escolha adequada de Equipamentos de proteção individual (EPI) é essencial. Considerando normas de segurança, assinale a alternativa CORRETA.

- (A) Uso de luvas dispensa necessidade de proteção ocular em qualquer procedimento.
- (B) Seleção do EPI deve considerar risco, atividade executada e nível de exposição.
- (C) Avental comum substitui avental impermeável em manipulação de fluidos biológicos.
- (D) Máscara cirúrgica protege adequadamente contra aerossóis infecciosos laboratoriais.

### Questão 24

A biossegurança em laboratório é um conjunto de medidas preventivas, práticas e tecnologias de contenção destinadas a proteger os profissionais, o meio ambiente e a comunidade da exposição acidental a agentes biológicos, químicos e físicos. Em laboratório clínico, o risco biológico exige medidas preventivas contínuas para proteção do trabalhador e do ambiente. Com base na biossegurança em laboratório, é CORRETO afirmar:

- (A) Desinfecção terminal elimina necessidade de protocolos de biossegurança diários.
- (B) Vacinação substitui integralmente uso de equipamentos de proteção individual no laboratório.
- (C) Isolamento completo do agente elimina necessidade de equipamentos de proteção coletiva.
- (D) Uso de barreiras físicas, práticas seguras e treinamento periódico reduz riscos ocupacionais.

### Questão 25

A coleta e o preparo de amostras biológicas envolvem técnicas rigorosas para garantir a integridade do material. Durante a rotina de coleta venosa, um técnico de laboratório observa a ocorrência frequente de hemólise em amostras encaminhadas para análise bioquímica. Considerando as boas práticas laboratoriais e as etapas do processo pré-analítico, assinale a alternativa CORRETA que indique a conduta técnica e o procedimento de controle a serem adotados pelo profissional diante desse cenário.

- (A) Agitar vigorosamente os tubos para garantir mistura homogênea do anticoagulante.
- (B) Utilizar agulhas adequadas, evitar torniquete prolongado e homogeneizar tubos suavemente.
- (C) Manter torniquete aplicado até o término completo da coleta sanguínea.
- (D) Priorizar agulhas de pequeno calibre para facilitar fluxo sanguíneo durante coleta.

### Questão 26

As Boas Práticas Laboratoriais constituem um sistema de qualidade que abrange o processo organizacional e as condições sob as quais estudos e análises são planejados, executados, monitorados e registrados. Considerando as diretrizes e os princípios internacionais de gestão da qualidade, é CORRETO afirmar que a conduta, a atribuição ou o procedimento técnico e administrativo a ser adotado pelo profissional para assegurar a sustentabilidade do sistema de qualidade laboratorial é:

- (A) Estabelecer um sistema de redundância documental onde a comunicação verbal de resultados críticos seja obrigatoriamente sucedida por registro auditável, garantindo que a rastreabilidade da notificação integre o prontuário do paciente e o histórico de liberação do laboratório.
- (B) Priorizar a automação total dos processos como estratégia isolada de conformidade, partindo do pressuposto de que a tecnologia digital suprime a necessidade de monitoramento de variáveis extrínsecas, como a estabilidade térmica e a calibração de periféricos manuais.
- (C) Implementar ciclos de auditorias internas focadas na substituição gradativa dos Procedimentos Operacionais Padrão por fluxogramas dinâmicos não documentados, visando a agilidade operacional em detrimento da formalização burocrática dos processos analíticos.
- (D) Consolidar a qualidade analítica mediante a padronização rigorosa de processos, manutenção de registros de integridade assegurada e controle estrito das condições ambientais, reconhecendo que a conformidade metrológica é multivariada e dependente da validação contínua do sistema.

### Questão 27

A microbiologia é o estudo dos microrganismos, seres vivos microscópicos como bactérias, fungos, vírus, protozoários e algas. Na identificação bacteriana, características estruturais auxiliam a classificação inicial. Considerando esse processo, é CORRETO afirmar:

- (A) Bactérias Gram-positivas possuem parede celular espessa rica em peptidoglicano.
- (B) Bactérias Gram-negativas apresentam ausência completa de membrana externa.
- (C) Esporos bacterianos caracterizam todas as espécies patogênicas conhecidas.

- (D) Micobactérias não possuem parede celular complexa.

### Questão 28

A imunidade adquirida humoral é o processo de defesa do organismo em que os anticorpos atuam, consiste no mais importante mecanismo de defesa contra microrganismos extracelulares e toxinas. Na resposta imune humoral, determinadas células exercem papel fundamental. Considerando esse processo, assinale a alternativa CORRETA.

- (A) Linfócitos T citotóxicos produzem imunoglobulinas circulantes no plasma.
- (B) Linfócitos B diferenciam-se em plasmócitos produtores de anticorpos específicos.
- (C) Macrófagos secretam anticorpos após exposição ao antígeno específico.
- (D) Células NK participam exclusivamente da resposta imune adaptativa tardia.

### Questão 29

A ética profissional em laboratório baseia-se na integridade, confidencialidade e competência técnica para garantir diagnósticos precisos e a segurança do paciente. Durante a liberação de resultados laboratoriais, o técnico identifica erro analítico após envio ao sistema. Considerando os preceitos do código de ética profissional e as normas de biossegurança e gestão da qualidade, assinale a alternativa CORRETA que indique a conduta, a atribuição ou o procedimento técnico e ético a ser adotado pelo profissional para a retificação do resultado e a mitigação de riscos ao paciente.

- (A) Aguardar solicitação do solicitante para retificação do resultado liberado anteriormente.
- (B) Comunicar imediatamente o erro, corrigir o registro e notificar responsável técnico formalmente.
- (C) Corrigir resultado apenas em laudo físico, mantendo registro eletrônico inalterado.
- (D) Omitir falha identificada para evitar questionamentos sobre competência profissional.

### Questão 30

A documentação e os registros laboratoriais são essenciais para garantir a rastreabilidade, conformidade regulatória e qualidade das análises, abrangendo desde procedimentos operacionais padrão até registros de calibração, treinamento e laudos. A gestão eficaz, muitas vezes digital, previne erros e assegura a integridade dos dados. Em auditoria externa, constatou-se ausência de rastreabilidade em registros laboratoriais. À luz das boas práticas de Laboratoriais e das normas de gestão da qualidade, assinale a alternativa CORRETA que indique a conduta, a atribuição ou o procedimento técnico a ser adotado pelo profissional responsável para sanar essa falha e assegurar a conformidade do processo documental.

- (A) Registros devem permitir identificação do responsável, data, método e resultados obtidos.
- (B) Registros eletrônicos dispensam controle de acesso e validação dos dados inseridos.
- (C) Anotações informais substituem registros oficiais quando realizadas pelo técnico responsável.
- (D) Arquivamento de registros pode ocorrer sem prazos mínimos definidos institucionalmente.

### Questão 31

O planejamento consiste em uma ação estratégica da gestão pública que tem por objetivo reorientar os programas e os projetos governamentais de forma a ampliar a eficiência, a eficácia e a efetividade da ação das políticas de saúde. (BRASIL, 2016).

Fonte: <https://www.saude.df.gov.br/planejamento-e-gestao-em-saude>

Com relação ao planejamento e gestão em saúde, registre V, para as afirmativas verdadeiras, e F, para as falsas.

(\_\_ ) Planejar, no contexto da saúde, é organizar antecipadamente o que será feito, por quê e com quais recursos, para alcançar objetivos definidos coletivamente.

(\_\_ ) Os instrumentos de planejamento servem para orientar o gestor na organização e condução do SUS em seu território, melhorar a saúde da população e qualificar o sistema.

(\_\_ ) O alinhamento dos instrumentos de planejamento ajuda a usar melhor os recursos, integrar metas e ações, melhorar a qualidade das decisões e analisar resultados de forma organizada.

Assinale a alternativa com a sequência CORRETA.

- (A) V, V, V.
- (B) F, V, F.
- (C) F, F, F.
- (D) V, F, F.

### Questão 32

No âmbito da gestão do SUS, o Ministério da Saúde exerce papel estratégico na condução das políticas nacionais, articulando-se com instâncias de pactuação interfederativa. Com base nessa organização, assinale a alternativa correta.

- (A) O Ministério da Saúde subordina-se administrativamente às Secretarias Estaduais de Saúde.
- (B) O Ministério da Saúde formula, normatiza, fiscaliza, monitora e avalia políticas e ações, em articulação com o Conselho Nacional de Saúde.
- (C) O Ministério da Saúde atua apenas como órgão financiador, sem atribuições normativas ou fiscalizatórias.
- (D) O Ministério da Saúde executa exclusivamente ações assistenciais hospitalares de alta complexidade.

### Questão 33

A organização do Sistema Único de Saúde (SUS) fundamenta-se em princípios organizativos que orientam a estruturação dos serviços e a distribuição de responsabilidades entre os entes federativos. Considerando esse contexto, registre V, para as afirmativas verdadeiras, e F, para as falsas.

(\_\_ ) Os serviços de saúde devem ser organizados em níveis crescentes de complexidade, circunscritos a uma determinada área geográfica, planejados a partir de critérios epidemiológicos e com definição e conhecimento da população a ser atendida.

(\_\_ ) A regionalização é um processo de articulação entre os serviços que já existem, visando o comando unificado dos mesmos.

(\_\_ ) Descentralizar é redistribuir poder e responsabilidade entre os três níveis de governo. Com relação à saúde, descentralização objetiva prestar serviços com maior qualidade e garantir o controle e a fiscalização por parte dos cidadãos.

Assinale a alternativa com a sequência CORRETA.

- (A) V, V, V.
- (B) F, V, F.
- (C) V, F, F.
- (D) F, F, F.

### Questão 34

A Vigilância Sanitária é responsável por proteger a saúde da população por meio do controle e fiscalização de produtos, serviços e ambientes que possam representar riscos sanitários. Atua na prevenção de danos e na promoção de condições seguras de produção, comercialização e consumo. Suas ações são essenciais para garantir qualidade de vida e segurança em saúde pública. Com base nesse contexto, registre V, para as afirmativas verdadeiras, e F, para as falsas.

(\_\_ ) Entre suas atribuições, inclui-se a fiscalização de alimentos, medicamentos, cosméticos e serviços de saúde, visando à segurança sanitária da população.

(\_\_ ) A atuação da Vigilância Sanitária contribui para a promoção e proteção da saúde coletiva, integrando estratégias de prevenção e controle de riscos sanitários.

(\_\_ ) A atuação da Vigilância Sanitária limita-se ao controle de doenças transmissíveis, não abrangendo outros riscos à saúde.

Assinale a alternativa com a sequência CORRETA.

- (A) F, V, V.
- (B) F, F, F.
- (C) V, V, F.
- (D) V, V, V.

### Questão 35

No âmbito da saúde coletiva, a vigilância em saúde

configura-se como estratégia estruturante para a organização das ações de promoção, proteção, prevenção de agravos e cuidado, articulando saberes, práticas e dispositivos institucionais voltados à análise da situação de saúde e à intervenção sobre seus determinantes. Com base nessa concepção, assinale a alternativa correta.

- (A) Relaciona-se às práticas de atenção, promoção da saúde e prevenção de agravos, orientando o planejamento e a organização das ações no território.
- (B) Atua exclusivamente em situações de emergência sanitária, sendo mobilizada apenas diante de eventos de grande impacto epidemiológico.
- (C) Desenvolve-se de maneira isolada e fragmentada, sem articulação com os processos de planejamento em saúde e sem integração com a organização e o funcionamento da rede de atenção, o que compromete a coerência e a efetividade das ações desenvolvidas no território.
- (D) Restringe-se à notificação compulsória de doenças transmissíveis, constituindo atividade de caráter predominantemente burocrático e informacional.

### Questão 36

A Atenção Básica caracteriza-se por um conjunto de ações de saúde, no âmbito individual e coletivo, que abrangem a promoção e a proteção da saúde, a prevenção de agravos, o diagnóstico, o tratamento, a reabilitação e a manutenção da saúde.

Fonte:

[https://bvsmms.saude.gov.br/bvs/publicacoes/politica\\_nacional\\_atencao\\_basica\\_2006.pdf](https://bvsmms.saude.gov.br/bvs/publicacoes/politica_nacional_atencao_basica_2006.pdf)

No que se refere à atenção básica, registre V para as afirmativas verdadeiras e F para as falsas.

( ) A Atenção Básica é desenvolvida por meio de práticas gerenciais e sanitárias participativas, organizadas sob a forma de trabalho em equipe.

( ) A Atenção Básica constitui o principal ponto de contato dos usuários com o sistema de saúde e organiza o cuidado no SUS.

( ) Suas ações são desenvolvidas sem vínculo territorial e independem da população adscrita.

Assinale a alternativa com a sequência CORRETA.

- (A) V, V, V.
- (B) F, F, F.
- (C) V, V, F.
- (D) F, V, F.

### Questão 37

A Vigilância Epidemiológica tem por finalidade identificar, monitorar e prevenir doenças e agravos transmissíveis, bem como seus fatores de risco, subsidiando a elaboração de estudos, diretrizes e normas que orientem as ações e estratégias no âmbito da vigilância em saúde,

competindo-lhe:

I. Instituir, desenvolver, implementar, capacitar, coordenar e avaliar ações de vigilância epidemiológica e assistenciais, relativas às infecções sexualmente transmissíveis (IST), HIV/Aids e Hepatites Virais no Estado.

II. Participar de ações de cooperação técnica intra e interinstitucional para a vigilância, prevenção e controle das doenças e agravos transmissíveis, infecções sexualmente transmissíveis, HIV/Aids e Hepatites Virais e ações de Imunização no Estado.

III. Elaborar e divulgar informes epidemiológicos e notas técnicas relacionadas às doenças transmissíveis, infecções sexualmente transmissíveis, HIV/Aids, Hepatites Virais e ações de Imunização no Estado.

É CORRETO o que se afirma em:

- (A) I, II e III.
- (B) I e III, apenas.
- (C) II e III, apenas.
- (D) I e II, apenas.

### Questão 38

A promoção da saúde, na perspectiva ampliada adotada pela Organização Mundial da Saúde, constitui estratégia que visa fortalecer a autonomia dos indivíduos e das coletividades, ampliando sua capacidade de intervir sobre os determinantes sociais, ambientais e comportamentais que influenciam o processo saúde-doença. Com base nesse contexto, assinale a alternativa correta.

- (A) Busca ampliar o controle das pessoas sobre os determinantes de sua saúde e qualidade de vida, promovendo condições favoráveis ao bem-estar.
- (B) Refere-se exclusivamente à prevenção de doenças transmissíveis, com foco na redução de agravos específicos.
- (C) Atua somente em ambientes hospitalares, restringindo-se à assistência especializada.
- (D) Limita-se à realização de campanhas educativas pontuais, sem articulação com políticas públicas e ações intersetoriais.

### Questão 39

O financiamento do SUS é planejado no âmbito do orçamento da seguridade social, com base na previsão de receitas, em proposta elaborada pelo Ministério da Saúde e alinhada às prioridades da LDO. Além dos recursos públicos, o sistema também pode contar com outras fontes de financiamento, como receitas próprias e adicionais destinadas a sustentar as ações e serviços de saúde. Essas fontes inclui(em):

- I. Ajuda, contribuições, doações e donativos.
- II. Alienações patrimoniais e rendimentos de capital.
- III. Taxas, multas, emolumentos e preços públicos

arrecadados no âmbito do sistema único de Saúde (SUS).

É CORRETO o que se afirma em:

- (A) II e III, apenas.
- (B) I e II, apenas.
- (C) I e III, apenas.
- (D) I, II e III.

#### **Questão 40**

O direito ao acesso ordenado e organizado aos sistemas de saúde constitui princípio fundamental do SUS, garantindo que o usuário seja atendido conforme suas necessidades e a organização da rede. Nesse contexto, assinale a alternativa correta.

- (A) O acesso aos serviços públicos de saúde restringe-se às situações de urgência e emergência, não abrangendo demandas programadas ou contínuas.
- (B) A organização do acesso aos serviços de saúde constitui atribuição exclusiva do setor privado, cabendo ao SUS apenas a execução assistencial.
- (C) O acesso aos serviços deve ser garantido de maneira ordenada e organizada, respeitando os fluxos assistenciais, os níveis de atenção e a coordenação do cuidado no âmbito do SUS.
- (D) O acesso aos serviços de saúde deve ocorrer predominantemente por demanda espontânea, independentemente de critérios de organização e regulação da rede assistencial.

RASCUNHO

NÃO DESTAQUE

SERRARIA (PB)