

**EDITAL Nº 001/2025 DO CONCURSO PÚBLICO  
UNIFICADO PARA O MUNICÍPIO DE SERRARIA (PB)**

**MUNICÍPIO DE SERRARIA (PB)**

**AGENTE ADMINISTRATIVO**

**MANHÃ**

**Atenção: Fraudar ou tentar fraudar Concursos Públicos é Crime previsto no art. 311-A do Código Penal.**

**ORIENTAÇÕES IMPORTANTES AO CANDIDATO:**

**1. Conferência de documentos:**

- ✓ Verifique seu nome, número do documento e número de inscrição em todos os materiais entregues.
- ✓ Confira o Caderno de Questões quanto a falhas de impressão ou numeração.

**2. Cumprimento das normas:**

- ✓ O descumprimento de qualquer regra constante no Edital, Caderno de Questões ou Folha de Respostas poderá acarretar a eliminação do candidato.

**3. Folha de Respostas:**

- ✓ É o único documento válido para avaliação.
- ✓ Preencha corretamente o campo da assinatura.
- ✓ Assinale apenas uma alternativa por item.
- ✓ Utilize apenas caneta esferográfica azul ou preta.
- ✓ Devolva a Folha de Respostas preenchida e assinada ao fiscal.

**4. Divulgação de provas e gabaritos:**

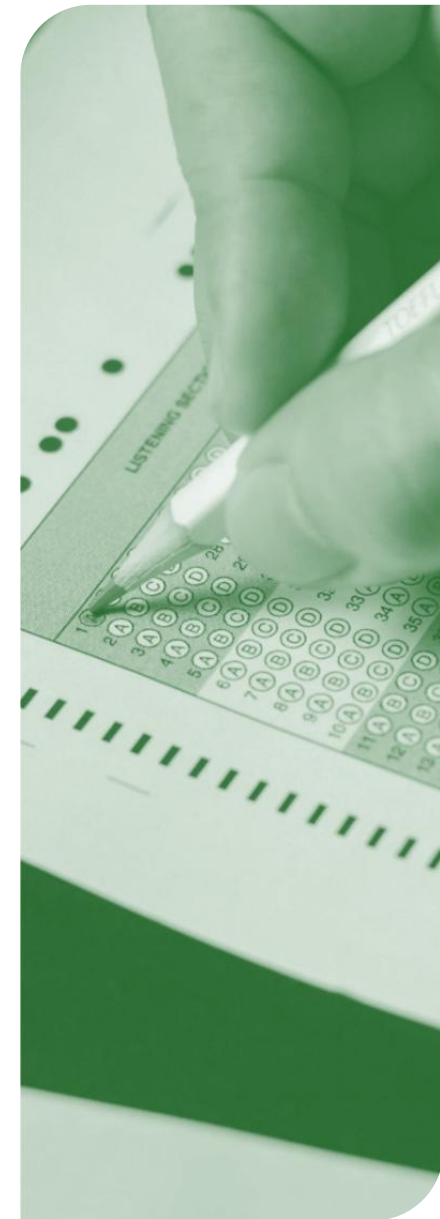
- ✓ Estarão disponíveis no site do Instituto IGEDUC ([www.igeduc.org.br](http://www.igeduc.org.br)), conforme o Edital.

**5. Condutas proibidas:**

- ✓ Manusear o Caderno de Questões antes do horário oficial.
- ✓ Comunicar-se com outros candidatos durante a prova.
- ✓ Usar aparelhos eletrônicos de qualquer tipo.
- ✓ Anotar o gabarito fora da Folha de Respostas.

**6. Exceto quando o enunciado da questão determinar o contrário, considere as seguintes regras:**

- ✓ As questões de Língua Portuguesa devem ser respondidas conforme a norma culta vigente à época da aplicação da prova; as de informática, com base na versão mais atualizada dos softwares mencionados na mesma data; e as de legislação, considerando a versão vigente e mais atual de cada lei.



## CONHECIMENTOS GERAIS

### Questão 01

Embora muitos animais chorem alto quando filhotes para sinalizar sofrimento, eles não possuem as vias cerebrais necessárias para produzir lágrimas em resposta a emoções complexas.

(Fonte: <https://www.bbc.com/portuguese/articles/c74wxnw1>

gxeo.adaptado.adaptado)

Considerando o emprego das classes de palavras no período, assinale a alternativa **CORRETA**.

- (A) "Em resposta a" constitui uma locução conjuntiva, responsável por introduzir oração subordinada explicativa associada ao verbo "produzir".
- (B) "Para" desempenha função de conjunção subordinativa final, estabelecendo relação de finalidade entre duas orações de mesmo núcleo verbo-nominal.
- (C) "Quando" atua como um advérbio temporal, modificando diretamente o verbo "chorem" e indicando circunstância de tempo ligada ao processo verbal.
- (D) "Embora" exerce função de conjunção subordinativa concessiva, introduzindo oração que cria relação de concessão em relação à oração principal.

### Questão 02

Homens choram, em média, entre zero e uma vez por mês, enquanto mulheres choram de quatro a cinco vezes no mesmo período.

(Fonte: <https://www.bbc.com/portuguese/articles/c74wxnw1>

adaptado.adaptado)

Considerando a sintaxe da oração, assinale a alternativa **CORRETA**.

- (A) A expressão "no mesmo período" atua como complemento nominal ligado ao substantivo "vezes", estabelecendo relação de especificação semântica indispensável ao núcleo nominal da expressão quantitativa.
- (B) A oração introduzida por "enquanto" estabelece relação de coordenação, articulando duas orações coordenadas sindéticas que exprimem simultaneidade temporal entre os enunciados.
- (C) A expressão "em média" exerce a função de complemento nominal do verbo "choram", integrando o núcleo verbal como termo sintaticamente exigido pela transitividade do predicado e responsável por completar o sentido essencial do verbo.
- (D) O segmento "entre zero e uma vez por mês" desempenha função de objeto direto do verbo "choram", completando-lhe o sentido lexical ao indicar o resultado quantitativo da ação verbal expressa no predicado.

### Questão 03

O neuroticismo está relacionado "à" depressão e "à" ansiedade, o que pode explicar essa relação.

(Fonte: <https://www.bbc.com/portuguese/articles/c74wxnw1>

adaptado.adaptado)

Em relação aos sinais indicativos de crase destacados na frase, assinale a alternativa **CORRETA**.

- (A) Ocorre crase em ambos os casos porque o verbo "estar relacionado" exige preposição a, que se combina com o artigo feminino definido que acompanha os substantivos "depressão" e "ansiedade".
- (B) A crase ocorre por analogia sintática com construções femininas recorrentes na língua, em especial com locuções de valor adjetivo, ainda que os substantivos "depressão" e "ansiedade" não admitam artigo definido no contexto apresentado.
- (C) O acento indicativo de crase é empregado por razão estilística, com a finalidade de estabelecer paralelismo formal entre os termos coordenados "depressão" e "ansiedade", conferindo maior equilíbrio expressivo ao período.
- (D) O uso da crase decorre do emprego de substantivos abstratos associados a estados emocionais, os quais, por apresentarem valor conceitual amplo, justificam a presença do acento grave por um critério predominantemente semântico.

### Questão 04

Pesquisas afirmam que, até o momento, não há evidências sólidas de que mudanças hormonais ao longo do ciclo mensal afetem a frequência do choro, dada a diferença entre os sexos e fatores como gravidez e envelhecimento.

(Fonte: <https://www.bbc.com/portuguese/articles/c74wxnw1>

adaptado.adaptado)

Considerando os mecanismos de coesão textual empregados no período, assinale a alternativa **CORRETA**.

- (A) O conectivo "que", ao introduzir a oração "que mudanças hormonais... afetem a frequência do choro", exerce função de coesão sequencial ao articular orações coordenadas de valor explicativo.
- (B) A enumeração final "gravidez e envelhecimento" constitui mecanismo de coesão por sinonímia, uma vez que ambos os termos possuem equivalência semântica no contexto da frase.
- (C) A expressão "até o momento" funciona como marcador temporal que contribui para a coesão textual ao situar, no tempo, o alcance provisório da afirmação apresentada.
- (D) A locução "dada a diferença entre os sexos" atua como elemento de coesão referencial, retomando diretamente o termo "pesquisas" por meio de substituição lexical explicativa.

### Questão 05

No Microsoft Excel, a formatação condicional é uma ferramenta que aplica um formato específico a uma célula (como cor de fundo ou cor da fonte) com base em uma condição ou critério, permitindo que dados sejam automaticamente destacados conforme regras predefinidas. Um gerente de estoque pode usar essa ferramenta para destacar automaticamente produtos com quantidade abaixo do mínimo, facilitando a identificação de itens que necessitam reposição.

Julgue os itens a seguir como Verdadeiro (V) ou Falso (F) sobre a aplicação da formatação condicional no Microsoft Excel:

( ) É possível aplicar mais de uma regra de formatação condicional a um mesmo intervalo de células.

( ) Uma regra de formatação condicional pode ser baseada em uma fórmula, por exemplo, =A1>B1.

( ) Uma vez aplicada, a formatação condicional é estática e não se atualiza se os valores das células forem alterados.

( ) É possível usar barras de dados e escalas de cor para visualizar os valores de um intervalo de células.

Marque a alternativa CORRETA que corresponde à sequência de cima para baixo das lacunas acima:

- (A) V, V, F, V.
- (B) V, F, F, V.
- (C) F, V, V, F.
- (D) F, F, V, V.

### Questão 06

Analise as seguintes proposições sobre backup e recuperação de dados, considerando as estratégias de proteção de informações e as melhores práticas de segurança de dados:

I. O backup é um processo de cópia de dados que visa proteger informações contra perda acidental, corrupção ou ataques cibernéticos, sendo fundamental para a continuidade operacional de qualquer organização.

II. A estratégia de backup 3-2-1 recomenda manter três cópias dos dados, em dois tipos diferentes de mídia, com uma cópia armazenada em um local geograficamente distante.

III. Backups incrementais são mais rápidos que backups completos porque copiam apenas os dados que foram modificados desde o último backup.

Está correto o que se afirma em:

- (A) I, II e III.
- (B) I, apenas.
- (C) I e II, apenas.
- (D) II e III, apenas.

### Questão 07

Um usuário avançado do Windows precisa gerenciar múltiplos programas em execução simultânea e deseja otimizar o desempenho do sistema. Para isso, ele necessita acessar uma ferramenta que permita visualizar processos em execução, monitorar o uso de recursos como CPU, memória e disco, além de encerrar programas que não estão respondendo adequadamente. Marque a alternativa **CORRETA** que corresponde a ferramenta do Windows o usuário deve utilizar para realizar essas operações de monitoramento e gerenciamento de processos.

- (A) Gerenciador de Tarefas.
- (B) Configurações do Sistema.
- (C) Desfragmentador de Disco.
- (D) Painel de Controle.

### Questão 08

A imparcialidade e a moralidade administrativa exigem que o servidor evite situações que possam gerar favorecimento indevido, conflito de interesses ou uso distorcido da função pública. Considerando as vedações inerentes ao exercício do cargo, assinale a alternativa CORRETA ao afirmar o que é vedado ao servidor.

- (A) Exercer suas competências com discricionariedade técnica de maneira regular e fundamentada, desde que observados os limites legais, os parâmetros institucionais e a finalidade pública que orienta o ato administrativo.
- (B) Utilizar sua posição funcional para obter vantagem pessoal ou beneficiar terceiros de forma indevida, ainda que não haja prejuízo financeiro direto à Administração.
- (C) Manter relações pessoais fora do ambiente de trabalho com cidadãos que eventualmente sejam usuários do serviço público prestado pelo órgão, desde que inexistente vínculo com atos decisórios de sua competência.
- (D) Participar de atividades privadas regulares que não possuam qualquer relação com suas atribuições funcionais ou com decisões administrativas.

### Questão 09

A ética pública contemporânea reconhece que a atuação do servidor influencia diretamente a credibilidade das instituições e a confiança da sociedade na Administração. Mesmo na ausência de prejuízo material, determinadas condutas podem comprometer a imagem institucional. Nesse contexto, assinale a alternativa CORRETA que indica a postura eticamente adequada do agente público.

- (A) Considerar que a avaliação ética depende exclusivamente da intenção subjetiva do agente, independentemente dos efeitos institucionais gerados por sua conduta.

- (B) Entender que a reputação da Administração é responsabilidade exclusiva dos gestores superiores, não se estendendo aos demais servidores públicos.
- (C) Limitar sua responsabilidade ética às situações que causem prejuízo financeiro direto, pois a imagem institucional não integra a esfera funcional do servidor.
- (D) Agir de modo a preservar a confiança da sociedade na Administração, evitando comportamentos que, ainda que legais, gerem descrédito institucional ou abalem a imagem do serviço público.

### Questão 10

A função pública pressupõe compromisso permanente com valores institucionais e com a dignidade do serviço prestado à coletividade. Ao desempenhar suas atribuições, assinale a alternativa CORRETA que indica a conduta compatível com os deveres funcionais do servidor.

- (A) Priorizar interesses pessoais sempre que não houver prejuízo direto ao serviço ou violação expressa de norma administrativa específica.
- (B) Basear sua atuação exclusivamente em ordens superiores, ainda que a conduta determinada gere dúvida quanto à sua compatibilidade ética ou institucional.
- (C) Substituir o interesse público pela conveniência administrativa imediata quando isso facilitar a execução das atividades internas do setor.
- (D) Atuar com honestidade, lealdade e zelo pelo interesse público, evitando práticas que comprometam a dignidade da função ou a confiança da sociedade na Administração.

## CONHECIMENTOS ESPECÍFICOS

### Questão 11

No âmbito da Administração Pública, a compreensão do regime jurídico administrativo e de seus princípios é essencial para a adequada atuação estatal.

Analise as assertivas a seguir:

I. A Administração Pública submete-se a um regime jurídico próprio, caracterizado por prerrogativas e sujeições, distinto daquele aplicável às relações privadas.

II. A supremacia do interesse público autoriza a Administração Pública a afastar a aplicação da lei quando houver justificativa de conveniência administrativa.

III. A indisponibilidade do interesse público impede que o gestor público renuncie a direitos da Administração sem autorização legal.

IV. Os princípios constitucionais da Administração Pública vinculam tanto a atuação interna quanto as relações externas do Poder Público.

Assinale a alternativa **CORRETA**:

- (A) Apenas as assertivas I e II estão corretas.
- (B) Apenas as assertivas I, III e IV estão corretas.
- (C) Apenas as assertivas I e IV estão corretas.
- (D) Apenas as assertivas II e III estão corretas.

### Questão 12

Em uma instituição pública, a eficiência na gestão documental depende da correta escolha do método de arquivamento para diferentes tipos de documentos. Relacione os métodos da 1ª coluna com suas descrições na 2ª coluna.

1ª coluna

1. Arquivamento alfabético.
2. Arquivamento numérico.
3. Arquivamento cronológico.
4. Arquivamento geográfico.
5. Arquivamento por assunto.

2ª coluna

(\_\_ ) Disposição que agrupa os documentos considerando temas ou finalidades similares, facilitando decisões administrativas sobre atividades correlatas.

(\_\_ ) Organização que prioriza identificação sequencial ou codificação, de forma a permitir rastreabilidade e controle preciso mesmo em grandes volumes.

(\_\_ ) Método que utiliza uma referência associada a pessoas, empresas ou órgãos, permitindo localizar rapidamente registros individuais com base em um identificador nominal.

(\_\_ ) Critério que leva em conta a ocorrência temporal dos fatos ou datas de emissão, sendo essencial para acompanhar a evolução cronológica das ações e decisões.

(\_\_ ) Sistema que considera localização física, territorial ou administrativa, permitindo identificar documentos segundo unidades, setores ou regiões de atuação.

Assinale a alternativa que apresenta a correspondência **CORRETA**, de cima para baixo:

- (A) 3, 5, 1, 4, 2.
- (B) 4, 1, 2, 5, 3.
- (C) 1, 3, 2, 4, 5.
- (D) 5, 2, 1, 3, 4.

### Questão 13

Determinada autoridade administrativa praticou ato com fundamento em competência legal, observando a forma prevista em lei e visando atender ao interesse público. Posteriormente, constatou-se que o conteúdo do ato contrariava frontalmente o ordenamento jurídico. De acordo com a teoria dos atos administrativos, assinale a alternativa **CORRETA**:

- (A) O ato é anulável, por vício sanável de mérito.

- (B) O ato é inexistente, por ausência de objeto.
- (C) O ato é válido, mas ineficaz.
- (D) O ato é nulo, por vício de legalidade no objeto.

### Questão 14

Em um órgão público, um agente administrativo efetivo recusou-se a cumprir determinação formal de sua chefia imediata, alegando discordância quanto à conveniência administrativa da ordem recebida. Além disso, passou a divulgar informações internas do setor em redes sociais, afirmando agir no exercício da liberdade de expressão. Considerando os direitos, deveres e limites jurídicos impostos ao servidor público, bem como a exceção relacionada às ordens manifestamente ilegais, assinale a alternativa **CORRETA**:

- (A) O agente administrativo pode recusar ordens administrativas e divulgar informações institucionais quando invocar direitos constitucionais individuais, independentemente da análise da legalidade da ordem ou da existência de autorização administrativa.
- (B) O agente administrativo não está obrigado ao cumprimento de determinações administrativas quando houver divergência pessoal quanto à gestão do setor, sendo legítima a divulgação de informações internas desde que realizada sem intenção de causar prejuízo.
- (C) O agente administrativo pode deixar de cumprir determinações administrativas sempre que considerar inadequada a decisão superior, desde que fundamente sua discordância e utilize meios próprios para tornar públicas informações internas do órgão.
- (D) O agente administrativo deve cumprir as ordens legais emanadas de autoridade competente no âmbito da hierarquia administrativa, podendo recusá-las apenas quando forem manifestamente ilegais, sendo também vedada a divulgação de informações internas sem autorização institucional.

### Questão 15

Considere as proposições a seguir, relativas aos conceitos fundamentais do Direito Administrativo:

I. A Administração Pública, em sentido formal, corresponde ao conjunto de órgãos, entidades e agentes incumbidos do exercício da função administrativa.

II. O poder hierárquico autoriza a Administração a delegar e avocar competências, bem como a revisar atos praticados por seus subordinados.

III. A desconcentração administrativa implica a criação de pessoa jurídica distinta, destinada à execução descentralizada de atividade administrativa.

IV. O controle administrativo pode ser exercido tanto de ofício quanto mediante provocação, e abrange aspectos de legalidade e de mérito, nos limites da lei.

Assinale a alternativa que apresenta apenas as

proposições **CORRETAS**:

- (A) I, II e IV.
- (B) I, III e IV.
- (C) I e II.
- (D) II e III.

### Questão 16

No âmbito da Administração Pública brasileira, a adequada compreensão das formas de organização administrativa é essencial para distinguir os mecanismos de distribuição de competências, a criação de entidades, bem como os tipos de controle exercidos pelo Poder Público. Considerando os conceitos de centralização, desconcentração, descentralização administrativa e supervisão sobre entidades da Administração Indireta, analise as assertivas a seguir e assinale V, para verdadeiro ou F, para falso:

() A desconcentração administrativa consiste na distribuição interna de competências dentro da mesma pessoa jurídica, mediante criação de órgãos desprovidos de personalidade jurídica própria.

() A descentralização administrativa implica transferência da execução de atividades administrativas para outra pessoa jurídica, integrante ou não da Administração Pública.

() A supervisão exercida pelo ente instituidor sobre as entidades da Administração Indireta configura relação de subordinação hierárquica.

() A criação de autarquia depende de lei específica que defina sua finalidade e estrutura básica.

Assinale a alternativa que apresenta a sequência **CORRETA**, de cima para baixo:

- (A) V, F, V, V.
- (B) F, V, V, F.
- (C) V, V, V, F.
- (D) V, V, F, V.

### Questão 17

Durante processo de modernização administrativa, um órgão público passou a revisar suas políticas e práticas de gestão de pessoas, buscando alinhar o desempenho dos servidores aos objetivos institucionais, fortalecer o desenvolvimento profissional e aprimorar o clima organizacional. Considerando os princípios e fundamentos da gestão de pessoas no setor público, assinale a alternativa **INCORRETA**:

- (A) O desenvolvimento de pessoas pressupõe investimento contínuo em capacitação, aprendizagem organizacional e compartilhamento de conhecimentos entre os servidores.
- (B) A gestão de pessoas deve integrar recrutamento, seleção, capacitação, avaliação de desempenho e gestão por competências, de modo articulado e alinhado ao planejamento estratégico institucional.

- (C) A avaliação de desempenho tem caráter meramente punitivo, sendo destinada exclusivamente à aplicação de sanções disciplinares e desligamentos de servidores.
- (D) A liderança exercida pelos gestores públicos influencia diretamente a motivação, o comprometimento e a qualidade das entregas realizadas pelas equipes de trabalho.

### Questão 18

No âmbito do tratamento de dados pessoais por órgãos e entidades da Administração Pública, o respeito aos direitos do titular constitui condição indispensável para a legitimidade da atividade estatal. Nesse contexto, analise as asserções a seguir:

I. A Lei Geral de Proteção de Dados assegura que toda pessoa natural é titular de seus dados pessoais, sendo-lhe garantidos, entre outros, os direitos fundamentais de liberdade, intimidade e privacidade.

PORQUE

II. O titular dos dados pessoais pode, a qualquer momento e mediante requisição ao controlador, obter confirmação da existência de tratamento, acesso aos dados, bem como requerer a correção, anonimização, bloqueio ou eliminação de dados tratados em desconformidade com a Lei.

A respeito dessas asserções, assinale a alternativa **CORRETA**:

- (A) A asserção I é falsa, e a II é verdadeira.
- (B) A asserção I é verdadeira, e a II é falsa.
- (C) As asserções I e II são proposições verdadeiras.
- (D) As asserções I e II são falsas.

### Questão 19

Em uma central integrada de atendimento de um órgão público, verificou-se que usuários com demandas semelhantes recebem orientações diferentes, alguns servidores interrompem o cidadão antes da exposição completa do problema e, em situações de maior pressão, há relatos de respostas ríspidas e pouco esclarecedoras. Apesar disso, os prazos formais vêm sendo, em sua maioria, cumpridos. Considerando as noções de atendimento ao público, avalie a conduta institucional adequada para aprimorar a qualidade do atendimento. Assinale a alternativa **CORRETA**:

- (A) Aplicar penalidades imediatas aos servidores que receberem reclamações, sem realizar análise prévia das causas e do contexto das ocorrências.
- (B) Reduzir o contato direto entre servidor e usuário, transferindo a maior parte das demandas para sistemas automatizados de atendimento, registro e acompanhamento das solicitações.
- (C) Instituir padrões de atendimento baseados em escuta ativa, comunicação respeitosa, padronização de informações e capacitação comportamental e técnica dos servidores.

- (D) Estabelecer rodízio constante de servidores entre setores, independentemente de treinamento prévio.

### Questão 20

Durante auditoria realizada em determinado órgão da Administração Pública, foram analisadas condutas praticadas por gestores e servidores no exercício de suas funções, especialmente quanto à observância dos princípios que regem a atividade administrativa, previstos no art. 37, caput, da Constituição Federal. Considerando os princípios da legalidade, impessoalidade, moralidade, publicidade e eficiência, assinale a alternativa **INCORRETA**:

- (A) O princípio da legalidade impõe que a Administração Pública somente atue quando houver autorização legal, ao contrário do particular, que pode fazer tudo aquilo que a lei não proíbe.
- (B) O princípio da publicidade assegura transparência aos atos administrativos, sendo admitida restrição apenas quando o sigilo for imprescindível à segurança da sociedade e do Estado.
- (C) O princípio da moralidade exige que a atuação administrativa observe padrões éticos de boa-fé, lealdade e honestidade.
- (D) O princípio da eficiência autoriza a Administração Pública a afastar a aplicação da lei sempre que considerar que outro procedimento produzirá resultado mais vantajoso.

### Questão 21

Em um órgão público estadual, foram constatados problemas graves na gestão de documentos: perda de papéis importantes, arquivamento desorganizado, ausência de prazos de guarda e falta de padronização na classificação, codificação e tramitação. A administração deseja adotar medidas que garantam organização, segurança e eficiência na gestão documental. Considerando os princípios da arquivologia básica, avalie as alternativas sobre a ação adequada para resolver os problemas identificados e assinale a alternativa **CORRETA**:

- (A) Implantar um sistema de arquivos com critérios padronizados de organização, classificação e codificação, estabelecendo prazos de guarda, níveis de acesso e procedimentos de tramitação, garantindo rastreabilidade, preservação, segurança e eficiência na gestão documental.
- (B) Manter o arquivamento de documentos de forma improvisada, confiando apenas na memória dos servidores responsáveis, sem critérios padronizados de organização ou codificação, permitindo acesso informal e controle parcial dos registros.
- (C) Reduzir o volume de documentos eliminando arquivos antigos sem avaliação de seu valor administrativo, histórico ou fiscal, priorizando a liberação de espaço físico e o armazenamento rápido, independentemente das normas de arquivologia.

- (D) Armazenar documentos em caixas físicas sem padronização ou registro formal, considerando que a quantidade de arquivos é pequena e que a localização será resolvida pelo conhecimento individual de cada servidor no setor.

### Questão 22

Em uma agência reguladora, o planejamento estratégico estabeleceu objetivos de longo prazo vinculados à ampliação da qualidade dos serviços prestados à sociedade. Contudo, avaliações internas revelaram que tais objetivos não foram adequadamente traduzidos em metas setoriais, inexistem indicadores padronizados de desempenho e os gestores concentram seus esforços em cobranças pontuais, sem análise sistemática das causas dos desvios. Pautado nas funções administrativas e dos níveis de controle (estratégico, tático e operacional), assinale a alternativa que expressa, de forma **CORRETA**, o conjunto de falhas predominantes e a ação prioritária para superá-las.

- (A) O problema decorre essencialmente de deficiência no planejamento estratégico, devendo a organização reformular missão, visão e valores, ainda que se mantenham inalteradas as estruturas organizacionais, os processos de trabalho e os mecanismos de acompanhamento.
- (B) Evidenciam-se fragilidades na função organização e no controle em níveis tático e operacional, exigindo o desdobramento do planejamento estratégico em metas setoriais, a definição clara de responsabilidades e a implantação de indicadores e rotinas sistemáticas de monitoramento.
- (C) A situação resulta primordialmente de falhas na direção, recomendando-se intensificar a supervisão direta, ampliar a cobrança por resultados individuais e reforçar a autoridade formal dos gestores.
- (D) Constata-se excesso de controle operacional, o que demanda flexibilização de procedimentos, redução do número de indicadores e ampliação da autonomia decisória das unidades.

### Questão 23

Um ente público encontra-se em fase de elaboração do projeto de lei orçamentária anual e busca assegurar conformidade com os instrumentos de planejamento e com as normas fiscais vigentes. Com base exclusivamente no disposto no art. 5º da Lei Complementar nº 101/2000 (Lei de Responsabilidade Fiscal), sem considerar jurisprudência, doutrina ou outras fontes, assinale a alternativa **INCORRETA**:

- (A) O projeto de lei orçamentária anual pode ser elaborado de maneira autônoma, sem necessidade de compatibilização com as diretrizes constantes da Lei de Diretrizes Orçamentárias.
- (B) O projeto de lei orçamentária anual deve conter demonstrativos que evidenciem a compatibilidade da programação com os objetivos e metas estabelecidos no Plano Plurianual.

- (C) O projeto de lei orçamentária anual deve ser elaborado de forma compatível com o Plano Plurianual e com a Lei de Diretrizes Orçamentárias.
- (D) O projeto de lei orçamentária anual deve evidenciar equilíbrio entre receitas e despesas, observando as metas fiscais e os limites estabelecidos em lei.

### Questão 24

O regime jurídico dos servidores públicos estabelece o conjunto de direitos, deveres, proibições, responsabilidades e formas de provimento e vacância dos cargos públicos, constituindo elemento essencial para a organização e o funcionamento da Administração Pública. Considerando os princípios e fundamentos que regem o regime jurídico dos servidores públicos, assinale a alternativa **INCORRETA**:

- (A) A estabilidade assegura ao servidor público efetivo imunidade absoluta contra qualquer forma de desligamento do serviço público.
- (B) O servidor público está sujeito a deveres funcionais, cujo descumprimento pode ensejar responsabilidade administrativa, civil e penal, de forma independente.
- (C) O servidor público deve exercer suas atribuições com observância aos princípios da legalidade, impessoalidade, moralidade, publicidade e eficiência.
- (D) O ingresso em cargo público depende, como regra, de aprovação prévia em concurso público, observado o princípio da igualdade de condições entre os candidatos.

### Questão 25

Um órgão público pretende estruturar seus procedimentos de contratação de forma mais eficiente, padronizada e transparente, buscando maior racionalização de custos, celeridade processual e fortalecimento da governança das aquisições. Para tanto, avalia a adoção de instrumentos previstos na Lei nº 14.133/2021 (Lei de Licitações e Contratos Administrativos), voltados à organização, padronização e informatização das contratações públicas.

Com base exclusivamente no disposto na Lei nº 14.133/2021 (sem considerar jurisprudência, doutrina ou outras fontes), acerca dos instrumentos de governança das contratações públicas, assinale a alternativa **CORRETA**.

- (A) Determinar a centralização obrigatória e integral de todos os procedimentos de contratação pública, vedar a utilização de catálogos eletrônicos desenvolvidos por outros entes federativos e limitar o acompanhamento informatizado das contratações exclusivamente às obras classificadas como de grande vulto.

- (B) Instituir instrumentos que permitam, preferencialmente, a centralização dos procedimentos de aquisição e contratação, criar catálogo eletrônico de padronização de compras, serviços e obras, e implantar sistema informatizado de acompanhamento de obras com recursos de imagem e vídeo.
- (C) Instituir catálogo eletrônico voltado prioritariamente à aquisição de bens padronizados, permitir a centralização das contratações sem previsão em instrumentos de planejamento institucional e substituir o acompanhamento informatizado contínuo por relatórios administrativos periódicos elaborados pelos gestores responsáveis.
- (D) Adotar modelo de descentralização administrativa como diretriz predominante das contratações, facultar a criação de catálogo eletrônico apenas quando houver justificativa específica e restringir o acompanhamento das obras públicas a registros formais documentais produzidos pelas unidades responsáveis.

### Questão 26

No âmbito da política estadual de fomento à inovação e ao desenvolvimento científico, foi editada lei específica instituindo pessoa jurídica dotada de personalidade de direito privado, patrimônio próprio e autonomia administrativa e financeira, incumbida da execução de atividades permanentes de pesquisa tecnológica qualificadas como estratégicas para a promoção do desenvolvimento econômico. O diploma legal estabeleceu que a entidade será organizada sob a forma de sociedade por ações, admitida a participação de particulares no capital social, permanecendo, contudo, o Estado na condição de acionista controlador.

À luz do regime jurídico da Administração Pública, essa entidade integra? Assinale a alternativa **CORRETA**:

- (A) Integra a Administração Indireta, classificando-se como sociedade de economia mista.
- (B) Integra a Administração Indireta, classificando-se como empresa pública.
- (C) Integra a Administração Direta, por executar atividade típica de Estado.
- (D) Integra a Administração Indireta, classificando-se como fundação pública de direito privado.

### Questão 27

Um órgão público pretende realizar a contratação de bens e serviços comuns, caracterizados por elevado grau de padronização e ampla oferta no mercado, buscando assegurar maior celeridade, competitividade e economicidade ao procedimento licitatório. Diante desse contexto, a área demandante avalia a adoção da modalidade pregão, nos termos da Lei nº 14.133/2021 (Lei de Licitações e Contratos Administrativos).

Com base exclusivamente no disposto na Lei nº 14.133/2021 (sem considerar jurisprudência, doutrina ou

outras fontes), acerca das características jurídicas da modalidade pregão, assinale a alternativa **CORRETA**.

- (A) O pregão é modalidade destinada à contratação de bens e serviços comuns, realizada preferencialmente em meio eletrônico, caracterizando-se pela inversão das fases procedimentais, com o julgamento das propostas antecedendo a verificação da habilitação do licitante vencedor.
- (B) O pregão pode ser utilizado prioritariamente para contratação de serviços continuados e aquisição de bens padronizados, sendo admitida sua realização preferencialmente na forma presencial, quando demonstrada maior eficiência administrativa.
- (C) O pregão exige, como etapa inicial obrigatória, a habilitação prévia de todos os licitantes participantes antes da análise das propostas, admitindo-se a inversão de fases apenas em situações excepcionais expressamente justificadas pela administração.
- (D) O pregão constitui modalidade aplicável à contratação de quaisquer objetos administrativos, inclusive obras e serviços de engenharia complexos, desde que a autoridade competente demonstre vantagem administrativa e observância aos princípios da eficiência e economicidade.

### Questão 28

Um cidadão protocolou diversos pedidos de acesso à informação junto a determinado órgão público estadual, com fundamento na Lei nº 12.527/2011 (Lei de Acesso à Informação – LAI). Os pedidos foram analisados por diferentes agentes administrativos, que adotaram providências distintas.

Com base exclusivamente no disposto na Lei nº 12.527/2011 (sem considerar jurisprudência, doutrina ou outros atos normativos), considerando as situações apresentadas a seguir, assinale a alternativa que indica em quais situações o agente administrativo atuou corretamente, à luz da legislação vigente.

I. Indeferiu pedido de acesso a dados pessoais sensíveis de terceiro, sem consentimento do titular, por entender que a divulgação poderia violar a intimidade e a vida privada.

II. Negou acesso a informações relativas a contratos administrativos regularmente firmados, sob o argumento genérico de que tais documentos são de uso interno da Administração.

III. Forneceu ao cidadão relatório de auditoria finalizado e não submetido a qualquer grau de sigilo, mesmo contendo críticas à atuação administrativa.

IV. Recusou-se a informar os valores pagos a servidores públicos a título de remuneração, alegando sigilo funcional.

Assinale a alternativa **CORRETA**:

- (A) Apenas a situação I.
- (B) Apenas as situações I e II.
- (C) Apenas as situações I e III.

(D) Apenas as situações II e IV.

### Questão 29

Em determinado órgão público, constatou-se elevado volume de retrabalho, acúmulo de tarefas pendentes e dificuldades no cumprimento de prazos, apesar da existência de servidores qualificados e de recursos tecnológicos adequados. A análise interna apontou falhas na definição de prioridades, ausência de planejamento sistemático das atividades e uso ineficiente do tempo de trabalho. Considerando os princípios e técnicas de gestão do tempo e de organização do trabalho, assinale a alternativa **CORRETA**:

- (A) A ampliação da jornada de trabalho constitui a estratégia mais adequada para eliminar atrasos, independentemente da existência de falhas de planejamento.
- (B) A gestão eficaz do tempo pressupõe planejamento estruturado das atividades, definição objetiva de prioridades, estabelecimento de metas realistas e monitoramento contínuo da execução do trabalho.
- (C) A execução simultânea de múltiplas tarefas, sem planejamento ou organização prévia, tende a elevar a produtividade, otimizar o uso do tempo e reduzir a ocorrência de erros na realização das atividades.
- (D) A organização do trabalho independe da adoção de métodos, técnicas ou instrumentos formais de planejamento e controle, podendo ser estruturada exclusivamente a partir da experiência individual e da percepção subjetiva de cada servidor.

### Questão 30

Um órgão público implantou um programa de gestão da qualidade visando reduzir retrabalho, aumentar a confiabilidade dos serviços prestados e elevar a satisfação dos usuários. Após seis meses, constatou-se que, apesar da padronização de procedimentos e da definição de indicadores, os resultados permaneceram insatisfatórios, sobretudo em razão da baixa participação das equipes, resistência às mudanças e uso limitado das informações geradas pelos indicadores. Considerando os fundamentos da gestão da qualidade, a melhoria contínua e o papel da liderança e das pessoas nos processos, assinale a alternativa **CORRETA**:

- (A) A efetividade da gestão da qualidade exige liderança comprometida, envolvimento das pessoas, utilização sistemática de indicadores para tomada de decisão e promoção da melhoria contínua dos processos.
- (B) A resistência às mudanças é irrelevante para programas de qualidade, desde que existam normas formalmente instituídas, independentemente do grau de adesão dos servidores.
- (C) A gestão da qualidade concentra-se prioritariamente na inspeção final dos produtos e serviços, sendo secundário o envolvimento das equipes.

(D) A padronização de procedimentos, por si só, é suficiente para garantir elevados níveis de qualidade, independentemente da cultura organizacional.

### Questão 31

Durante uma inspeção técnica realizada em áreas administrativas de um órgão público, foram identificados riscos potenciais que, embora ainda não tivessem ocasionado acidentes, apresentavam possibilidade concreta de comprometer a integridade física dos servidores no exercício de suas funções. A partir do diagnóstico, a gestão avaliou a necessidade de intervir de forma antecipada, optando pela adoção de medidas preventivas com o objetivo de reduzir riscos e promover um ambiente de trabalho mais seguro. Sobre saúde e segurança no trabalho, assinale a alternativa **CORRETA**.

- (A) Ambientes administrativos são naturalmente seguros, dispensando ações sistemáticas de prevenção.
- (B) A segurança no trabalho aplica-se apenas a setores operacionais.
- (C) A prevenção atua antes da ocorrência do dano, por meio de medidas antecipadas de controle e proteção.
- (D) Medidas de segurança só se justificam após registro formal de acidentes no ambiente de trabalho.

### Questão 32

Durante a realização de uma auditoria interna em um órgão público, foi constatado que demandas administrativas idênticas vinham sendo tratadas por servidores distintos por meio de procedimentos diferentes, sem padronização mínima. Essa prática resultou em insegurança quanto aos atos praticados, aumento de retrabalho e dificuldade de acompanhamento e controle dos processos pela gestão. Diante das constatações, a administração decidiu promover a revisão dos processos e dos fluxos de trabalho, com o objetivo de aprimorar a eficiência administrativa e garantir maior rastreabilidade das ações executadas. Considerando esse contexto, assinale a alternativa **CORRETA**.

- (A) A organização de fluxos é irrelevante quando o resultado final é alcançado, mesmo que o percurso seja ineficiente ou desordenado.
- (B) Fluxos bem definidos fortalecem o controle, ampliam a rastreabilidade dos atos praticados e contribuem para maior eficiência administrativa.
- (C) A diversidade de procedimentos amplia a autonomia dos servidores, ainda que comprometa a uniformidade e o controle administrativo dos atos praticados.
- (D) A revisão de processos deve ocorrer apenas por imposição normativa, sendo dispensável diante de falhas operacionais internas.

### Questão 33

Em um órgão público, após a atualização de procedimentos administrativos internos, as novas

orientações foram formalmente publicadas pelos meios institucionais disponíveis. Ainda assim, no cotidiano do setor, verificou-se a execução incorreta de rotinas recentemente alteradas por parte de diversos servidores, o que passou a gerar inconsistências nos serviços prestados. A análise da situação evidenciou fragilidades nos canais de comunicação organizacional, indicando que a simples divulgação formal não foi suficiente para garantir a adequada compreensão das mudanças implementadas. Considerando esse contexto, assinale a alternativa CORRETA.

- (A) A comunicação institucional deve restringir-se à chefia, evitando excesso de informação aos servidores operacionais.
- (B) A divulgação formal de informações é suficiente para garantir compreensão e correta aplicação dos procedimentos pelos servidores.
- (C) O excesso de comunicação é sempre prejudicial, devendo-se limitar a transmissão ao mínimo indispensável.
- (D) Comunicação eficaz exige clareza nas orientações, reforço contínuo e utilização de múltiplos canais institucionais.

### Questão 34

Em um setor de órgão público responsável por grande volume de atendimentos diários ao público externo, cada servidor passou a executar as atividades conforme seu próprio entendimento, em razão da inexistência de rotinas formalmente padronizadas. Com o tempo, essa prática ocasionou respostas divergentes aos usuários para situações semelhantes, além do aumento significativo de reclamações formais registradas junto à administração. Diante desse quadro, foi proposta a elaboração de procedimentos operacionais padronizados, com o objetivo de uniformizar a atuação do setor e elevar a qualidade do serviço prestado. Diante desse cenário, assinale a alternativa CORRETA.

- (A) Padronizar rotinas assegura uniformidade na atuação administrativa e maior previsibilidade na prestação do serviço.
- (B) A padronização é necessária apenas em atividades técnicas complexas, sendo dispensável em tarefas administrativas repetitivas.
- (C) A padronização engessa a atuação administrativa, devendo ser evitada sempre que houver servidores experientes capazes de decidir caso a caso.
- (D) Procedimentos padronizados impedem melhorias contínuas, pois fixam práticas que não admitem ajustes operacionais futuros.

### Questão 35

Em uma repartição pública responsável pelo atendimento direto ao cidadão, o servidor lotado no setor administrativo passou a vivenciar uma rotina marcada por grande volume de demandas simultâneas, cumprimento de prazos legais rigorosos e interrupções

frequentes ao longo do expediente. Embora registre assiduidade e permaneça durante todo o horário de trabalho, ele percebe que atividades de caráter estratégico, essenciais para o desempenho global do setor, vêm sendo sistematicamente postergadas. Ao refletir sobre sua rotina, constata que a ausência de critérios objetivos para priorização das tarefas e a dificuldade em lidar com interrupções constantes comprometem o uso racional do tempo disponível. Diante desse contexto prático do serviço público, considerando práticas avançadas de gestão do tempo, assinale a alternativa CORRETA.

- (A) Executar todas as solicitações à medida que surgem, independentemente de relevância administrativa, demonstrando disponibilidade contínua ao setor e à chefia imediata.
- (B) Classificar tarefas considerando o impacto institucional e os prazos legais envolvidos, estabelecendo critérios objetivos de prioridade.
- (C) Distribuir o tempo de forma igual entre todas as tarefas, evitando diferenciação que possa gerar conflitos ou questionamentos internos sobre prioridades adotadas.
- (D) Postergar atividades estratégicas para momentos de menor demanda, ainda que envolvam prazos formais e repercussões diretas na eficiência administrativa.

### Questão 36

O acúmulo desordenado de documentos físicos, aliado à intensa circulação de pessoas em um ambiente administrativo, passou a comprometer tanto a segurança das informações quanto a integridade física dos servidores que ali atuavam. Com o aumento de extravios, dificuldades de acesso a processos e riscos de acidentes, a situação revelou fragilidades na organização e na limpeza do local de trabalho, exigindo providências por parte da gestão. Considerando esse contexto, assinale a alternativa CORRETA.

- (A) A organização do local é atribuição exclusiva da equipe de limpeza, não envolvendo os servidores do setor.
- (B) Ambientes desorganizados não interferem na qualidade do serviço, desde que os prazos sejam cumpridos.
- (C) A limpeza do ambiente é apenas questão estética, sem relação com segurança ou eficiência administrativa.
- (D) Organização e limpeza reduzem riscos operacionais e contribuem para maior eficiência administrativa.

### Questão 37

A análise dos resultados de um setor administrativo revelou que, mesmo contando com servidores experientes e tecnicamente capacitados, o desempenho institucional permanecia aquém do esperado. O diagnóstico apontou que a atuação individual não estava sustentada por planejamento integrado, rotinas

claramente definidas e adequada organização do trabalho, o que comprometia a eficiência coletiva. Diante desse cenário, assinale a alternativa CORRETA.

- (A) O planejamento compromete a flexibilidade necessária ao serviço público.
- (B) A experiência do servidor é suficiente para garantir eficiência, independentemente de planejamento ou definição de rotinas.
- (C) Eficiência resulta da combinação entre método, planejamento e organização.
- (D) A definição de rotinas reduz a capacidade de adaptação do setor e deve ser evitada.

### Questão 38

Em um órgão público, servidores designados para a execução de atividades classificadas como de risco moderado passaram a negligenciar, de forma recorrente, o uso dos equipamentos de proteção disponibilizados pela administração. Como justificativa, alegavam possuir ampla experiência nas funções exercidas e destacavam a inexistência de registros de acidentes anteriores. A situação chamou a atenção da gestão, uma vez que a conduta adotada poderia comprometer a segurança no ambiente de trabalho. Diante desse cenário, assinale a alternativa CORRETA.

- (A) A utilização de equipamentos de proteção é facultativa quando o servidor considera que a atividade não oferece perigo imediato.
- (B) O uso de EPI é obrigatório conforme avaliação de risco e normas de segurança aplicáveis.
- (C) Equipamentos de proteção devem ser utilizados apenas em situações excepcionais e de alto risco.
- (D) A experiência profissional substitui a necessidade de equipamentos de segurança no ambiente de trabalho.

### Questão 39

Em uma unidade administrativa de órgão público, a ampliação gradual das atribuições institucionais ocorreu sem que houvesse redistribuição formal das tarefas entre os servidores. Com o passar do tempo, essa realidade passou a gerar atrasos frequentes no cumprimento de prazos, acúmulo de demandas e sensação constante de sobrecarga funcional. Diante das dificuldades enfrentadas, a chefia imediata orientou que cada servidor passasse a organizar suas atividades por meio de planejamento individual, de modo a alinhar suas ações diárias às metas estabelecidas para o setor. Considerando esse contexto prático e à luz de técnicas consolidadas de planejamento e priorização, assinale a alternativa CORRETA.

- (A) O planejamento é incompatível com ambientes dinâmicos, pois pressupõe estabilidade e previsibilidade das atividades administrativas.

- (B) O planejamento deve ser constantemente abandonado diante de novas demandas, ainda que não possuam impacto relevante sobre os objetivos institucionais.
- (C) Planejar exige alinhamento entre tarefas individuais e metas do setor, assegurando coerência e direcionamento às ações administrativas.
- (D) A priorização deve ocorrer apenas ao final do expediente, quando todas as demandas já estiverem claramente identificadas e formalizadas.

### Questão 40

Diante do aumento no número de afastamentos de servidores por problemas musculoesqueléticos, a administração pública passou a investigar as condições de trabalho nos postos administrativos. Na avaliação realizada, foram identificadas inadequações no mobiliário, na disposição dos equipamentos e na organização do espaço físico, evidenciando que os postos não estavam devidamente adaptados às características dos servidores, o que comprometia a saúde ocupacional. À luz dos princípios da ergonomia, assinale a alternativa CORRETA.

- (A) Ajustes ergonômicos só se justificam quando há queda comprovada de produtividade do setor.
- (B) A adequação ergonômica é responsabilidade exclusiva do servidor, sem dever institucional.
- (C) Ergonomia adapta o trabalho às características do ser humano.
- (D) A ergonomia aplica-se apenas a atividades com esforço físico intenso, sendo irrelevante em tarefas administrativas.

RASCUNHO

NÃO DESTAQUE

SERRARIA (PB)