



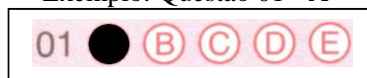
PROVA OBJETIVA
ESPECIALISTA EM SERVIÇOS NA EDUCAÇÃO – PSICÓLOGO

NOME: _____
Nº INSCR. _____

INSTRUÇÕES

- 1- Preencha com caneta esferográfica de tinta azul ou preta, fabricada de material transparente, de maneira legível, os dados de **IDENTIFICAÇÃO** solicitados no Caderno de Prova (Nome Completo e Número de Inscrição) e assine no Cartão Resposta.
- 2- Verifique se a sequência da numeração das folhas do Caderno de Prova está correta (21 páginas). **Após a orientação do fiscal sobre a conferência da prova, este não será substituído sob qualquer alegação.**
- 3- A **PROVA OBJETIVA** contém **50 (cinquenta)** questões objetivas, com **04 (quatro) alternativas (A, B, C e D)**, valendo **1,80 (um ponto e oitenta centésimos)** cada, devendo o candidato obter no **mínimo 60% de acerto** para ser aprovado.
- 4- No Cartão Resposta, as questões estão representadas pelos seus respectivos números. Preencha, **FORTEMENTE**, com caneta esferográfica (tinta azul ou preta), toda a opção de sua escolha, sem ultrapassar as bordas. Conforme modelo abaixo.

Exemplo: Questão 01 - A



- 5- O **Cartão Resposta** será o **único documento válido para correção** e **NÃO** será substituído em hipótese alguma, salvo se detectado erro ocasionado pela coordenação do Concurso.
- 6- **NÃO RASURE** o Cartão Resposta e **NÃO MARQUE MAIS DE UMA ALTERNATIVA**, caso contrário, o cartão ou a questão poderão ser **ANULADOS**. Evite deixar questões sem respostas.
- 7- Para o correto preenchimento do Cartão Resposta aguarde a orientação do fiscal.
- 8- Não faça perguntas aos examinadores, a interpretação das questões faz parte da Prova.
- 9- No decorrer da Prova não será permitida qualquer espécie de consulta bem como qualquer comunicação externa e interna e entre os candidatos.
- 10- A Prova terá duração de **03h (três horas)** e ao terminá-la entregue ao fiscal o Caderno de Prova completo, juntamente com o Cartão Resposta.
- 11- A saída da sala só poderá ocorrer depois de decorrida 01 (uma) hora de início da Prova. A não observância desta exigência acarretará a exclusão do Concurso.
- 12- O candidato que permanecer na sala de prova até 01 (uma) hora antes de seu término, poderá levar consigo o Caderno de Prova.
- 13- O gabarito será publicado no dia **10/03/2026**, e o **RESULTADO** a partir do dia **02/04/2026** no Diário Oficial de Bauru.

01		26	
02		27	
03		28	
04		29	
05		30	
06		31	
07		32	
08		33	
09		34	
10		35	
11		36	
12		37	
13		38	
14		39	
15		40	
16		41	
17		42	
18		43	
19		44	
20		45	
21		46	
22		47	
23		48	
24		49	
25		50	



PREFEITURA MUNICIPAL DE BAURU

*Secretaria Municipal de Administração
Diretoria de Políticas Públicas para Recursos Humanos*



Prefeitura Municipal de Bauru

**Concurso Público para o Cargo de
ESPECIALISTA EM SERVIÇOS NA EDUCAÇÃO – PSICÓLOGO**

CONHECIMENTOS ESPECÍFICOS

01) Segundo a Referência Técnica para Atuação de Psicólogas(os) na Educação Básica (CFP, 2019), verifique quais das sentenças a seguir são V (Verdadeira) ou F (Falso):

- I.** Não se pode compreender a Educação sem inseri-la no contexto das políticas econômicas, das políticas públicas e das políticas sociais que lhe dão suporte;
- II.** Embora a atuação da Psicologia Escolar ocorra no âmbito das políticas públicas educacionais, o profissional da psicologia tem independência para atuar de maneira clínica e diagnóstica na escola;
- III.** Faz-se necessário assumir uma postura neutra diante dos conflitos escolares;
- IV.** Analisar as políticas públicas para a educação é problematizar os princípios, os valores e as condições institucionais presentes no cotidiano da escola em que participam todos os envolvidos na comunidade escolar.

Assinale qual sequência de respostas é **CORRETA**:

- A)** V; V; F; V.
- B)** F; F; V; F.
- C)** V; F; F; V.
- D)** V; V; F; F.

02) A Lei 13.935/ 2019 estabelece que a atuação de profissionais da psicologia e do serviço social no campo da educação básica deve acontecer na forma de equipes multiprofissionais, destacando o caráter complementar e integrado de sua atuação. De acordo com o Documento de Subsídios para a Implementação da Lei 13.935/2019, produzido pelo MEC (2024), quais das atividades a seguir não constitui prioridade para a atuação do psicólogo na educação:

- A)** apoio, assessoramento técnico e participação na elaboração, atualização e execução do projeto político-pedagógico das redes de ensino e das escolas, aportando as contribuições necessárias, no âmbito de suas áreas de competência.
- B)** apoio, assessoramento técnico e atuação junto às equipes de saúde do município no diagnóstico de estudantes com transtornos de aprendizagem.
- C)** apoio, assessoramento técnico e participação junto às equipes gestoras das escolas na mobilização, aperfeiçoamento contínuo e utilização de evidências produzidas nas diferentes estratégias de avaliação da aprendizagem e do desenvolvimento das(os) educandas(os).
- D)** apoio, assessoramento e participação com equipes técnicas das secretarias de educação e as equipes gestoras das escolas na promoção de ações coletivas que enfrentem a violência naturalizada e contribuam para a promoção de um ambiente saudável, de respeito às diversidades e à cultura de paz nas escolas.



03) Segundo o Documento de Subsídios para a Implementação da Lei 13.935/2019, (MEC, 2024), a atuação da psicologia na educação deve ser intersetorial e articulada com as demais políticas públicas. Sobre esta perspectiva, é **CORRETO** afirmar que:

- A) É essencial promover a socialização de informações e a realização de debates cotidianos com a Rede Intersectorial do Sistema de Garantia de Direitos (SGD) no território, para assegurar a proteção integral das(os) educandas(os) numa perspectiva intersectorial.
- B) A construção de redes de proteção social não está entre as atribuições do psicólogo escolar.
- C) A principal articulação que deve ser fortalecida pela intervenção da psicologia escolar deve ser a atuação conjunta entre políticas educacionais e da saúde.
- D) Devido o aumento de situações de violência grave na escola, a atuação do psicólogo escolar deve priorizar a parceria com as políticas de segurança pública.

04) Os profissionais da psicologia e do serviço social devem estar comprometidos com a valorização e acolhimento da diversidade, bem como com a promoção da convivência escolar democrática, produzindo o enfrentamento das situações de violência, discriminação e preconceito. Sobre isso, é **CORRETO** afirmar que a atuação do psicólogo escolar deve:

- A) Priorizar a educação familiar no que diz respeito às normas de convivência e cabe ao psicólogo educar prioritariamente as famílias para que estas transmitam valores éticos a seus filhos.
- B) Buscar produzir soluções coletivas para lidar com os conflitos, mas também definir protocolos e cursos de ação para prevenção e intervenção em situações de violência.
- C) Desenvolver regras disciplinares rígidas para os estudantes e sanções que possam ser aplicadas em caso de descumprimento das regras.
- D) Criar mecanismos para evitar ao máximo que conflitos ocorram, pois estes são nocivos ao desenvolvimento ético dos alunos.

05) Na obra “Impactos da violência na escola – um diálogo com professores”, uma das discussões apresentadas é sobre a importância da educação em direitos humanos a ser desenvolvida no âmbito da escola. Sobre a educação em direitos humanos as sentenças a seguir são consideradas verdadeiras, **EXCETO**:

- A) Foi acrescida à noção de direitos humanos também uma terceira geração de direitos, que abrange: direito a um meio ambiente equilibrado e não poluído e à qualidade de vida saudável.
- B) Cabe à política educacional fomentar a inclusão, no currículo escolar, das temáticas relativas a gênero, identidade de gênero, raça e etnia, religião, orientação sexual, pessoas com deficiência, bem como a todas as formas de discriminação e violações de direitos.
- C) A educação em direitos humanos constitui uma educação permanente e global, que não trabalha apenas com a dimensão da razão e das informações sobre legislação, mas envolve também aspectos afetivos e valorativos que precisam ser sentidos e vivenciados cotidianamente.
- D) Uma das dimensões sobre o tema que deve ser promovida refere-se ao desenvolvimento de valores e fortalecimento de atitudes e comportamentos que respeitem



os direitos humanos, desde que os direitos humanos não sejam usados para proteger infratores e estudantes que cometam vandalismo na escola.

06) Com base no Currículo Comum do Ensino Fundamental de Bauru, sobre a educação inclusiva, verifique quais sentenças a seguir são verdadeiras (V) e falsas (F):

I. Os conceitos de normalidade e deficiência devem ser compreendidos como fenômenos socialmente construídos, distanciando-se de um modelo clínico-terapêutico, que define a criança a partir da sua deficiência.

II. A perspectiva de educação inclusiva deve ser atribuída exclusivamente às pessoas com alguma deficiência e que foram estigmatizadas por uma visão médica/clínica.

III. O levantamento de metas e estratégias educacionais deve ser feito em conjunto pelo professor do ensino comum e professor especialista, considerando as possibilidades e necessidades do aluno.

IV. A educação dos alunos com deficiências é de responsabilidade exclusiva dos profissionais da Educação Especial.

Assinale a alternativa que apresenta a sequência **CORRETA**:

A) V; F; V; F.

B) V; V; V; F.

C) F; F; V; F.

D) V; F; V; V.

07) De acordo com as diretrizes da Secretaria Municipal da Educação de Bauru descritas no Currículo Comum do Ensino Fundamental de Bauru, o processo de avaliação e intervenção no âmbito da educação inclusiva deve ser sistematizado por meio de diversas atividades. Sobre esse processo, assinale a alternativa **CORRETA**:

A) A avaliação pedagógica deve focar as limitações e deficiências biológicas do aluno para estabelecer quais são os encaminhamentos necessários.

B) O plano individual de intervenção, que estabelece metas e procedimentos, deve ser elaborado pelo psicólogo escolar, de forma a garantir o sigilo profissional sobre as características específicas de cada criança.

C) O processo inclui o estudo sócio-familiar e o encaminhamento para instituições conveniadas visando a avaliação por equipe multidisciplinar, como fonoaudiólogos e psicólogos.

D) O acompanhamento do aluno no ambiente escolar dispensa a orientação ao professor do ensino comum, uma vez que o professor especialista atua apenas nas Salas de Recursos.

08) O tema das questões raciais na escola está incluído no Currículo Comum para o ensino fundamental municipal de Bauru que aborda, entre outras coisas, a discriminação racial presente na educação escolar. Assinale a alternativa **INCORRETA**:

A) As atitudes depreciativas contra pessoas negras são frequentes em nosso país e são naturalizadas no cotidiano escolar.



B) A escola tem historicamente produzido processos didáticos que reforçam os efeitos psicológicos da naturalização da condição social inferior do negro, por meio da transmissão de representações sociais negativas, carregadas de preconceitos e estereótipos.

C) Para superarmos o problema da discriminação racial é necessário que professores e alunos negros elaborem e desenvolvam projetos pedagógicos que tenham como meta o combate ao racismo, ao preconceito e à discriminação racial.

D) A inferiorização da pessoa negra ocorreu principalmente a partir de estudos pseudocientíficos realizados nos séculos XIX e XX que promulgavam a inferioridade congênita do africano e de seus descendentes, de forma a justificar as desigualdades raciais o longo da história.

09) De acordo com o Documento de Subsídios para a Implementação da Lei 13.935/2019, (MEC, 2024), cabe ao psicólogo na educação acompanhar “o processo de desenvolvimento integral das(os) educandas(os) e o monitoramento de indicadores de proteção, respeitando a diversidade e atuando para a promoção da equidade e enfrentamento das desigualdades, especialmente aquelas relacionadas às relações ético-raciais e de classe, aos marcadores sociais da deficiência e às opressões e exclusões em torno das identidades e expressões da diversidade sexual”. Entre as ações e intervenções no âmbito da produção de uma educação antirracista presentes no Currículo Comum para o Ensino Fundamental de Bauru, assinale a alternativa **CORRETA**:

A) Frente à urgência do debate sobre as questões raciais no contexto da educação, é necessário refletir, pensar e criar, coletivamente, ações pedagógicas que insiram a cultura negra como conhecimento fundante da formação da sociedade brasileira.

B) A Lei 10.639/03, que tornou obrigatório o ensino de História e Cultura Afro-brasileira e Africana na Educação Básica, deve ser a única referência para a criação de projetos antirracistas na educação escolar.

C) A criação de leis e diretrizes que criminalizem o preconceito racial é suficiente para combater o racismo na escola. O que se deve fazer é cumprir a lei.

D) A educação escolar deve pautar-se no princípio da igualdade, assim é importante evitar discutir sobre o racismo de maneira a não fomentar discriminações entre as crianças.

10) Com base no texto Gestão democrática e instrumentos de representação: conselhos escolares e grêmios estudantis, complete as lacunas dos textos a seguir e assinale a alternativa que apresenta a sequência **CORRETA**.

_____ é uma entidade civil formada por pais/mães, professores(as), alunos(as) e funcionários(as) da escola, (eleitos de forma direta pelos seus pares) regida por um estatuto próprio, conforme legislação vigente e diretrizes do colegiado da unidade escolar.

_____ é um colegiado formado por representantes da comunidade escolar – alunos(as), pais/mães, professores(as), funcionários(as) de apoio e diretor(a) da escola - e comunidade local, com a finalidade de debater, acompanhar e deliberar sobre questões político-pedagógicas, administrativas e financeiras das escolas.

_____ são definidos como entidades autônomas representativas dos interesses dos(as) estudantes com finalidades educacionais, culturais, cívicas, esportivas e sociais.



- A) Associação de Pais e Mestres (APM); Conselho Municipal de Educação; Diretórios Acadêmicos.
- B) Conselho Escolar; Associação de Pais e Mestres (APM); Grêmios Estudantis.
- C) Associação de Pais e Mestres (APM); Conselho Escolar; Grêmios Estudantis.
- D) Conselho Escolar; Conselho Municipal de Educação; Diretórios Acadêmicos.

11) A Lei 13.935/ 2019 estabelece que a atuação de profissionais da psicologia e do serviço social no campo da educação básica “deverá considerar o projeto político pedagógico das redes públicas de educação básica e dos seus estabelecimentos de ensino” (Brasil, 2019). De acordo com o Currículo Comum da Educação Infantil de Bauru, o Projeto político pedagógico (PPP) está relacionado com a organização do trabalho pedagógico em dois níveis: a organização da escola como um todo e a organização da sala de aula. Sobre o PPP, todas as alternativas a seguir são corretas, **EXCETO**:

- A) A elaboração do PPP de forma coletiva e democrática não é tarefa fácil, assim o único caminho para a elaboração do projeto é que este seja construído pela direção da escola, com consulta à comunidade escolar.
- B) Uma das etapas essenciais na elaboração do PPP é a análise da realidade educacional da escola.
- C) Todo projeto político-pedagógico traz em seu bojo um projeto de educação, uma concepção de ser humano, de desenvolvimento e de educação que irá nortear sua elaboração.
- D) Cabe ao psicólogo escolar, atuar no apoio e participação na elaboração, atualização e execução do projeto político-pedagógico das redes de ensino e das escolas.

12) No âmbito da gestão democrática escolar, um dos desafios é a participação da família e da comunidade na vida escolar. No texto Relações entre escola e família: reflexões e indicativos para a ação de docentes e gestores educacionais, que compõe a Currículo Comum da Educação Infantil de Bauru, a autora propõe alguns indicativos de ação para ampliar a participação da família na escola. **NÃO** faz parte destes indicativos:

- A) Oportunizar diferentes formas de participação da família na vida da escola.
- B) Acionar o conselho tutelar quando a família não comparece às convocações da escola.
- C) Conhecer as famílias para além dos muros da escola.
- D) Construir “rituais de acolhimento” para os alunos e famílias no início de cada ano letivo, especialmente quando a criança ingressa na escola pela primeira vez.

13) Leia as afirmações a seguir e analise quais delas correspondem aos pressupostos teóricos da Psicologia Histórico-Cultural acerca da constituição do psiquismo humano.

- I. O psiquismo é produto das ideias, que constituem os conteúdos da consciência humana.
- II. As objetivações da cultura humana são a fonte das capacidades psíquicas.
- III. O desenvolvimento psíquico é resultado da apropriação de signos culturais.
- IV. O desenvolvimento do psiquismo decorre da maturação de estruturas mentais.
- V. O psiquismo é unidade material/ideal que se desenvolve socialmente, à base da qual se forma a imagem subjetiva da realidade objetiva.



VI. O psiquismo é constituído pelas características biológicas asseguradas pela evolução natural da espécie, transmitidas por hereditariedade.

Assinale a alternativa **CORRETA**:

- A) Apenas as afirmações II, III e V estão corretas.
- B) Apenas as afirmações II, IV e VI estão corretas.
- C) Apenas as afirmações I, III e V estão corretas.
- D) Apenas as afirmações I, IV e VI estão corretas.

14) Assinale a alternativa **CORRETA**. De acordo com a Psicologia Histórico-Cultural podemos afirmar que:

- A) As funções psicológicas elementares são constituídas nos processos de produção e apropriação da cultura e as funções psicológicas superiores sustentam um tipo de relação do ser humano com a natureza calcado no padrão estímulo – resposta.
- B) As funções psicológicas elementares possibilitam a existência de comportamentos voluntários, não reflexos e as funções psicológicas superiores se constituem pela análise das manifestações sensoriais aparentes e imediatas.
- C) As funções psicológicas elementares permitem a utilização de dispositivos artificiais dirigidos ao domínio dos próprios processos psíquicos e as funções psicológicas superiores se desenvolvem por meio da apropriação da cultura, mais especificamente, pela construção cultural da linguagem.
- D) As funções psicológicas elementares compreendem os dispositivos naturais, biológicos e as funções psicológica superiores compreendem os atributos e propriedades do psiquismo cuja origem radica na vida social.

15) Leia as afirmações a seguir e analise qual pode ser considerada **CORRETA** à luz da teoria da periodização do desenvolvimento humano proposta pela Psicologia Histórico-Cultural.

- A) As atividades dominantes, principais ou guias dos principais períodos do desenvolvimento pelos quais os indivíduos passam do nascimento até o início da vida adulta são: atividades sensório-motoras, atividades pré-operatórias, atividades lógico-concretas e atividades lógico-formais.
- B) As atividades dominantes, principais ou guias dos períodos do desenvolvimento pelos quais os indivíduos passam do nascimento até o início da vida adulta são: comunicação emocional direta, objetal-instrumental, jogo de papéis, estudo, comunicação íntima pessoal e atividade profissional/de estudo.
- C) As atividades dominantes, principais ou guias dos períodos do desenvolvimento pelos quais os indivíduos passam do nascimento até o início da vida adulta são: objetal-instrumental, egocentrismo, jogo de papéis e atividade de estudo.
- D) As atividades dominantes, principais ou guias dos períodos do desenvolvimento pelos quais os indivíduos passam do nascimento até o início da vida adulta são: atividades sensoriais, atividades manipulatórias, egocentrismo, atividade de estudo e raciocínio lógico formal.



16) Para a Psicologia Histórico-Cultural um bom trabalho na educação escolar demanda a compreensão adequada das relações entre ensino, aprendizagem e desenvolvimento. Leia as afirmações a seguir, analisando quais delas expressam aspectos essenciais desse conjunto teórico.

I. A aprendizagem é necessária para que se desenvolvam nas crianças as características humanas formadas historicamente.

II. A aprendizagem produz desenvolvimento e, por este motivo, os professores devem dirigir o ensino para as funções psicológicas superiores que se encontram em desenvolvimento.

III. Para que um aluno aprenda é necessário que as funções psico-intelectuais necessárias à compreensão dos conteúdos estejam completamente amadurecidas.

IV. O ensino só provoca desenvolvimento quando é capaz de produzir aprendizagem de conteúdos cuja complexidade demanda capacidades e processos, os quais ainda não estão inteiramente formados no psiquismo dos estudantes.

V. A aprendizagem dos alunos depende de sua maturidade psicológica.

Assinale a alternativa **CORRETA**.

A) Apenas as afirmações II, III e V estão corretas.

B) Apenas as afirmações I, II e IV estão corretas.

C) Apenas as afirmações I e IV estão corretas.

D) Apenas as afirmações III e V estão corretas.

17) Considerando a referência bibliográfica pertinente ao tema, indicada no programa desse concurso, o processo de medicalização na educação escolar deve ser compreendido como:

I. Uma conversão de fenômenos de origem social e política em questões biológicas e individuais.

II. Um passo importante para a realização de diagnósticos mais precisos de determinados sintomas associados a transtornos de origem neurológica.

III. Uma nova ferramenta que pode auxiliar professores e profissionais da saúde a planejarem tratamentos direcionados a estudantes que apresentam transtornos em áreas que se constituem em pré-requisitos para a aprendizagem.

IV. Um processo de transformação de comportamentos e aprendizagens consideradas inadequadas e insatisfatórias em sintomas de doenças e transtornos.

V. Um procedimento necessário para o encaminhamento de alunos para tratamentos adequados.

Assinale a alternativa **CORRETA**:

A) Apenas as afirmações II e III estão corretas.

B) Apenas as afirmações II e V estão corretas.

C) Apenas as afirmações I e IV estão corretas.

D) Apenas as afirmações I, II e III estão corretas.



18) A partir da década de 1990 tem havido um aumento crescente no número de diagnósticos de Transtorno do Déficit de Atenção e Hiperatividade (TDAH), sobretudo entre alunos do ensino fundamental. Analise as afirmações a seguir considerando as referências bibliográficas indicadas no programa do concurso, e assinale aquela que apresenta a orientação **CORRETA** para o trabalho do profissional da psicologia na educação no que se refere a esse tema.

A) A característica essencial do TDAH é um padrão persistente de desatenção e/ou hiperatividade, mais frequente e severo do que aquele tipicamente observado em indivíduos em nível equivalente de desenvolvimento. O profissional da psicologia, deve auxiliar os(as) professores(as) a realizarem o diagnóstico de forma adequada e precoce, por meio de testes psicológicos.

B) O TDAH é um transtorno neurobiológico de causas genéticas e o profissional da psicologia deve garantir que as crianças e jovens que apresentam sintomas compatíveis com esse transtorno sejam encaminhados para diagnóstico médico e o consequente tratamento medicamentoso necessário.

C) O profissional da psicologia na educação deve realizar a avaliação de crianças que apresentam sintomas de desatenção e hiperatividade por meio do SNAP-IV (Escala de Avaliação de Sintomas de Déficit de Atenção/Hiperatividade-IV) e, após o diagnóstico de TDAH, encaminhá-las a um(a) médico(a) neurologista.

D) A atenção é uma função psicológica que deve ser constituída ao longo de processos educativos na infância e o/a psicólogo/a deve refletir com os professores e professoras a qualidade dos mediadores culturais oferecidos pela escola, necessários para que as crianças e jovens desenvolvam a capacidade de selecionar estímulos e controlar voluntariamente o próprio comportamento.

19) No texto “O Fracasso Escolar Como Objeto de Estudo”, Maria Helena de Souza Patto desenvolveu um quadro de referências histórico e sociológico a respeito da natureza das concepções dominantes sobre o fracasso escolar. Leia as alternativas a seguir e assinale qual delas **NÃO** representa o pensamento da autora.

A) A passagem do modo de produção feudal para o modo de produção capitalista engendrou uma nova classe dominante – a burguesia – e uma nova classe dominada – o proletariado. A visão de mundo da burguesia no seu nascedouro foi profundamente marcada pela crença no progresso do conhecimento humano, na racionalidade, na riqueza e no controle sobre a natureza.

B) No século XIX a sociedade burguesa atingiu seu apogeu, porém a grande maioria dos trabalhadores vivia em condições de miserabilidade. A tese da igualdade de oportunidades não mais se sustentava e as desigualdades sociais visíveis passaram a ser traduzidas como expressões de diferenças individuais. Nesse contexto, se constituiu a psicologia científica, com a missão de explicar e mensurar tais diferenças.

C) No início do século XX as crianças que não acompanhavam seus colegas na aprendizagem escolar passaram a ser designadas como anormais escolares e as causas de seu fracasso eram procuradas em alguma anormalidade orgânica. Por volta de 1930, a consideração da influência ambiental sobre o desenvolvimento da personalidade nos primeiros anos de vida provocou uma mudança terminológica no discurso da psicologia educacional: de anormal a criança passou a ser designada como criança problema.

D) Uma análise histórica aponta a existência de várias abordagens da psicologia da educação baseadas em preconceitos de raça, cor e classe social que tiveram como



consequência a culpabilização das crianças pobres por seu insucesso na escola. Tal situação só começou a se modificar a partir da década de 1960 com o surgimento da teoria da carência cultural, que possibilitou a elaboração de programas de educação compensatória.

20) Leia as afirmações relativas ao processo de orientação à queixa escolar apresentadas a seguir.

I. A orientação à queixa escolar compreende a realização de uma anamnese sobre o histórico da criança e sua família.

II. A orientação à queixa escolar tem como objeto a rede de relações existente entre crianças/adolescentes, sua escola e família.

III. A orientação à queixa escolar busca dar o suporte necessário para que crianças e adolescentes possam superar suas dificuldades escolares por meio de atendimento psicológico.

IV. A orientação à queixa escolar é uma abordagem focal e breve.

V. A orientação à queixa escolar tem como foco principal acolher e problematizar as versões de crianças e famílias sobre as dificuldades no processo de escolarização.

Assinale a alternativa **CORRETA**:

A) Apenas as afirmações II e III estão corretas.

B) Apenas as afirmações II e IV estão corretas.

C) Apenas as afirmações I, II e III estão corretas.

D) Apenas as afirmações I, III e V estão corretas.

21) Assinale a alternativa **CORRETA. De acordo com Beatriz de Paula Souza, os principais procedimentos da orientação à queixa escolar são:**

A) Triagem de orientação, encontros com as crianças ou adolescentes, interlocução com a escola, entrevistas de fechamento e acompanhamento.

B) Avaliação psicológica, elaboração de laudo, devolutiva para a família e acompanhamento.

C) Anamnese, entrevista com a escola, elaboração de laudo e acompanhamento.

D) Avaliação psicológica, avaliação neurológica, entrevista com família e professores(as), elaboração do planejamento de intervenção e acompanhamento.

22) Leia as afirmações a seguir e assinale a alternativa **CORRETA.**

A) A violência contra a escola relaciona-se especificamente às depredações, arrombamentos e furtos realizados por pessoas alheias à comunidade escolar.

B) A violência simbólica é uma forma de violência dos alunos dirigida aos professores e dirigentes da escola.

C) A violência na escola envolve violência entre alunos, de alunos contra professores e funcionários, de professores contra alunos e de alunos contra a escola.

D) A violência na escola deve ser enfrentada com medidas adequadas, tais como utilização de câmeras e aumento no número de profissionais de segurança.



23) Leia as afirmações a seguir, analisando quais estão **CORRETAS** de acordo com a obra “Impactos da violência na escola – um diálogo com professores”.

I. O bullying compreende o abuso de poder físico ou psicológico entre pares, envolvendo dominação e prepotência, por um lado, e submissão, humilhação, conformismo e sentimentos de impotência, raiva e medo, por outro.

II. São considerados comportamentos de bullying aqueles que envolvem violência física como bater, empurrar, beliscar, morder, etc.

III. O cyberbullying é uma modalidade de bullying virtual, quando se faz uso repetitivo de tecnologias para ofender, hostilizar e ameaçar alguém.

IV. Os comportamentos de bullying fazem parte de determinadas fases de desenvolvimento, especialmente na pré-adolescência e adolescência.

V. O bullying tem como causa central traços de personalidade autoritária e agressiva daqueles que o praticam.

Assinale a alternativa **CORRETA**.

A) Apenas as afirmações II, III e IV estão corretas.

B) Apenas as afirmações I e III estão corretas.

C) Apenas as afirmações estão I, III e V corretas.

D) Apenas as afirmações e II, IV e V estão corretas.

24) De acordo com as diretrizes da Secretaria Municipal da Educação de Bauru descritas no Currículo Comum do Ensino Fundamental, é **CORRETO** afirmar que:

I. A inserção da abordagem educativa sobre sexualidade deve se dar de forma pontual a medida em que os(as) estudantes expressem suas dúvidas em relação ao tema.

II. A abordagem educativa sobre sexualidade na escola deve ser focada na saúde sexual e reprodutiva, evitando temas sobre os quais incidem juízos valorativos, tais como a questão de gênero.

III. A inserção da sexualidade como conteúdo educativo no Ensino Fundamental, deve contribuir para a promoção de uma compreensão abrangente sobre o corpo, a saúde e o desenvolvimento humano.

IV. A principal contribuição da abordagem educativa sobre sexualidade no ensino fundamental é a prevenção de casos de gravidez e doenças sexualmente transmissíveis na adolescência.

V. A inserção da sexualidade como conteúdo educativo no Ensino Fundamental, contribui para a valorização das múltiplas expressões humanas, com o reconhecimento de diversas formas de ser, agir, sentir e construir relações.

Assinale a alternativa **CORRETA**.

A) Apenas as afirmações III e V estão corretas.

B) Apenas as afirmações III e IV estão corretas.

C) Apenas as afirmações estão II e IV corretas.

D) Apenas as afirmações I, II e IV estão corretas.

25) Com base no Currículo Comum da Educação Infantil da Secretaria Municipal de



Educação de Bauru, podemos afirmar que:

- A) As crianças pequenas não apresentam expressões de sexualidade e, por esse motivo, a abordagem do tema deve ser realizada no ensino fundamental.
- B) É importante que os educadores reconheçam a sexualidade das crianças e aceitem que a expressão erótica e as curiosidades fazem parte do desenvolvimento humano.
- C) A educação sexista é fundamental para o desenvolvimento infantil.
- D) Por sua complexidade a educação sexual na educação infantil deve ser realizada por profissionais devidamente habilitados.

LEGISLAÇÃO DA EDUCAÇÃO

26) Na charge apresentada a seguir, a reação da criança — “*Que horas eu vou ser criança?*” — evidencia o tensionamento entre expectativas adultas de desempenho da criança e os direitos fundamentais da infância.



Disponível em:

<https://m.facebook.com/tirasarmandinho/photos/a.488361671209144/735569526488356/>

Considerando o que dispõe o Estatuto da Criança e do Adolescente (ECA), assinale a alternativa que interpreta de forma mais adequada e integrada a situação apresentada na charge, à luz do princípio da proteção integral:

- A) A imposição de uma rotina rígida, desde que voltada ao sucesso escolar, ainda que não assegure o espaço e tempo para brincar, não viola direitos, pois atende ao interesse futuro da criança e não configura tratamento desumano.
- B) A situação revela possível violação aos direitos à liberdade e ao respeito, pois suprime o direito ao brincar, à expressão e à autonomia da criança, podendo configurar prática constrangedora e atentatória à dignidade.
- C) O direito ao brincar é secundário em relação ao direito à educação formal, podendo ser restringido sempre que houver necessidade pedagógica.
- D) A situação caracteriza exclusivamente violação ao direito de ir e vir, não alcançando a dimensão psíquica e moral da criança.

27) Com base na Resolução nº 1, de 13 de novembro de 2020, que dispõe sobre o direito de matrícula de crianças e adolescentes migrantes, refugiados, apátridas e solicitantes de refúgio no sistema público de ensino brasileiro, analise as afirmações a seguir:



- I. A matrícula desses estudantes deve ser assegurada nas redes públicas de educação básica, sem exigência de documentação comprobatória de escolaridade anterior e sem discriminação por nacionalidade ou condição migratória.
- II. A ausência de tradução juramentada de documentos escolares ou pessoais, bem como a situação migratória irregular, não constitui impedimento para a matrícula.
- III. Na inexistência de documentação escolar, o estudante tem direito a processo de avaliação/classificação, que possibilite sua matrícula em qualquer etapa ou ano da Educação Básica, conforme idade e desenvolvimento.
- IV. O processo de avaliação/classificação deve ser realizado exclusivamente em língua portuguesa, visando à integração linguística do estudante migrante.
- V. As escolas devem organizar procedimentos de acolhimento, prevenindo práticas de discriminação, bullying, racismo e xenofobia, bem como valorizando a cultura dos estudantes não-brasileiros.

Assinale a alternativa **CORRETA**:

- A) Apenas as afirmativas I, II e III estão corretas.
- B) Apenas as afirmativas I, IV e V estão corretas.
- C) Apenas as afirmativas I, II, III e V estão corretas.
- D) Todas as afirmativas estão corretas.

28) Observe a charge a seguir:



<https://www.facebook.com/photo.php?fbid=750845588383580&id=638530232948450&set=a.639276699540470&utm>

A charge apresenta uma situação em que um homem questiona como deve se referir a uma pessoa que utiliza cadeira de rodas, utilizando termos pejorativos ou generalizantes. A resposta — “Meu nome é Alberto!” — evidencia a crítica à redução da identidade da pessoa à sua deficiência.

À luz da Política Nacional de Educação Especial Inclusiva, instituída pelo Decreto nº 12.686/2025, a charge permite compreender que, no contexto escolar, a inclusão pressupõe:



- A) O uso de termos padronizados para identificar estudantes com deficiência, facilitando o atendimento educacional especializado.
- B) A centralidade da deficiência como principal elemento definidor da identidade do estudante.
- C) A substituição da identidade pessoal por classificações funcionais, visando à organização do trabalho pedagógico.
- D) O reconhecimento da pessoa como sujeito de direitos, respeitando sua identidade, dignidade e individualidade, com a superação de barreiras atitudinais.

29) Durante atendimento realizado pelo Psicólogo em uma escola municipal, um adolescente relata que presencia frequentemente agressões físicas graves contra sua mãe no ambiente familiar, demonstrando medo, ansiedade e dificuldades de concentração em sala de aula. O estudante não é vítima direta das agressões, mas testemunha os episódios. De acordo com a Lei nº 13.431/2017, que estabelece o sistema de garantia de direitos da criança e do adolescente vítima ou testemunha de violência e altera a Lei nº 8.069, de 13 de julho de 1990 (Estatuto da Criança e do Adolescente), essa situação configura:

- A) Violência psicológica, pois a criança ou adolescente é exposta, direta ou indiretamente, a crime violento contra membro de sua família.
- B) Violência institucional, por envolver omissão do poder público.
- C) Violência física, uma vez que há agressão corporal no núcleo familiar.
- D) Violência patrimonial, por comprometer a estabilidade material da família.

30) Em uma escola municipal, a equipe pedagógica identifica aumento das faltas e queda no rendimento de um estudante transexual, que relata evitar o ambiente escolar devido a situações recorrentes de constrangimento, como o uso inadequado do nome civil por professores e colegas, apesar de ter solicitado o uso do prenome social. O Psicólogo que atua na escola é chamado para intervir preventivamente.

À luz do Decreto nº 55.588/2010 e das atribuições do Psicólogo, a ação institucional mais adequada para prevenir o sofrimento psíquico e a evasão escolar é:

- A) Orientar o estudante a desenvolver estratégias individuais de enfrentamento, sem envolver a equipe escolar.
- B) Recomendar a transferência do estudante para outra unidade escolar como forma de proteção emocional.
- C) Atuar junto à gestão e à equipe escolar para garantir o respeito ao tratamento nominal, promover formação sobre identidade de gênero e fortalecer ações de acolhimento institucional.
- D) Aguardar manifestação formal da família ou decisão judicial para adoção de providências.

31) Uma criança negra do Ensino Fundamental é encaminhada ao Psicólogo de uma escola municipal após apresentar retraimento, queda no rendimento e relatos de comentários depreciativos sobre sua aparência e origem feitos por colegas. A equipe pedagógica solicita orientação para lidar com a situação de forma coerente com as diretrizes educacionais vigentes.



Com base no Art. 2º da Resolução CNE nº 1/2004, que dispõe sobre o direito de matrícula de crianças e adolescentes migrantes, refugiados, apátridas e solicitantes de refúgio no sistema público de ensino brasileiro, a atuação mais adequada do Psicólogo dentro da escola é:

- A) Realizar apenas atendimento individual à criança, evitando abordar a questão racial para não intensificar conflitos.
- B) Tratar o episódio como conflito interpessoal isolado, sem articulação com o currículo ou com a equipe escolar.
- C) Encaminhar o caso exclusivamente para atendimento clínico externo, desvinculando-o do contexto escolar.
- D) Atuar de forma institucional e preventiva, promovendo ações que valorizem a identidade da criança, enfrentem práticas discriminatórias e fortaleçam atitudes e valores de respeito à pluralidade étnico-racial.

32) Em uma unidade escolar da rede municipal, o Conselho de Escola realizou as seguintes ações ao longo do ano letivo:

- I. analisou e aprovou, com ajustes, o plano de aplicação financeira da APM;
- II. promoveu assembleias com pais e responsáveis para ampliar a participação da comunidade;
- III. acompanhou os índices de evasão e rendimento escolar, propondo estratégias pedagógicas;
- IV. emitiu parecer, a pedido da direção, sobre dúvidas relacionadas à aplicação do regimento escolar.

Considerando as funções do Conselho de Escola previstas no Art. 4º, da Deliberação CME nº 1, de 21 de novembro de 2013, é **CORRETO** afirmar que as ações (I), (II), (III) e (IV) correspondem, respectivamente, às funções:

- A) Fiscalizadora, mobilizadora, deliberativa e consultiva.
- B) Deliberativa, mobilizadora, avaliativa e consultiva.
- C) Deliberativa, fiscalizadora, avaliativa e mobilizadora.
- D) Avaliativa, deliberativa, mobilizadora e fiscalizadora.

33) Em uma escola municipal de educação Infantil, a equipe pedagógica solicita a orientação do Psicólogo da escola para reorganizar as práticas pedagógicas, diante de relatos de excesso de atividades dirigidas, pouca escuta das crianças e dificuldades na promoção da autonomia, da expressão e da convivência. A gestão deseja alinhar o trabalho cotidiano às Diretrizes Curriculares da Educação Infantil.

À luz do Art. 9º das Diretrizes Curriculares da Educação Infantil (Resolução CNE/CEB nº 5, de 17 de dezembro de 2009), que estabelece as interações e a brincadeira como eixos norteadores das práticas pedagógicas, a orientação mais adequada do Psicólogo à equipe escolar é:

- A) Orientar práticas pedagógicas que integrem interações e brincadeira, promovam experiências sensoriais, expressivas, éticas, culturais e cognitivas, respeitem os ritmos infantis e favoreçam a autonomia, a curiosidade, a participação e o bem-estar das crianças.



- B)** Priorizar atividades estruturadas e padronizadas, com foco na antecipação de conteúdos do Ensino Fundamental, garantindo maior controle adulto sobre o tempo e o comportamento das crianças.
- C)** Recomendar a centralização das experiências pedagógicas em atividades de linguagem oral e escrita, considerando-as base para o desenvolvimento das demais áreas.
- D)** Restringir o uso de diferentes linguagens, tecnologias e manifestações culturais, priorizando atividades tradicionais para evitar dispersão das crianças.

34) Em uma escola de Ensino Fundamental, a equipe pedagógica procura o Psicólogo da escola diante do aumento de conflitos entre estudantes, práticas pedagógicas pouco sensíveis às diferenças socioculturais e dificuldades na promoção da participação democrática dos alunos. A gestão solicita orientações para alinhar o trabalho escolar às Diretrizes Curriculares Nacionais do Ensino Fundamental.

Considerando o Art. 6º das Diretrizes Curriculares Nacionais do Ensino Fundamental (RESOLUÇÃO Nº 7, DE 14 DE DEZEMBRO DE 2010), que estabelece os princípios éticos, políticos e estéticos como norteadores das políticas educativas e das ações pedagógicas, a orientação mais adequada do Psicólogo à equipe escolar é:

- A)** Priorizar intervenções disciplinares individuais, reforçando normas de conduta e reduzindo o debate coletivo para evitar conflitos.
- B)** Orientar práticas pedagógicas que promovam justiça, respeito à dignidade humana, enfrentamento ao preconceito, participação democrática, equidade no acesso às aprendizagens e valorização da diversidade cultural e das múltiplas formas de expressão dos estudantes.
- C)** Centralizar as ações pedagógicas na transmissão de conteúdos curriculares, tratando as questões éticas, políticas e estéticas como temas transversais opcionais.
- D)** Recomendar estratégias homogêneas de ensino, garantindo tratamento igualitário a todos os estudantes, independentemente de suas necessidades específicas.

35) No âmbito da educação inclusiva, é fundamental que a equipe escolar compreenda corretamente os conceitos legais que orientam a organização dos serviços de apoio aos estudantes com deficiência.

De acordo com as definições constantes no Art. 3º, da Lei nº 13.146, de 6 de julho de 2015, que Institui a Lei Brasileira de Inclusão da Pessoa com Deficiência (Estatuto da Pessoa com Deficiência), assinale a alternativa que define corretamente o “profissional de apoio escolar”:

- A)** Pessoa, membro ou não da família, que assiste ou presta cuidados básicos e essenciais à pessoa com deficiência no exercício de suas atividades diárias, excluídas as técnicas ou os procedimentos identificados com profissões legalmente estabelecidas.
- B)** Conjunto de produtos, equipamentos, dispositivos, recursos, metodologias, estratégias, práticas e serviços destinados a promover a funcionalidade e a participação da pessoa com deficiência, visando à sua autonomia e inclusão social.
- C)** Pessoa que exerce atividades de alimentação, higiene e locomoção do estudante com deficiência e atua em todas as atividades escolares nas quais se fizer necessária, em todos os níveis e modalidades de ensino, em instituições públicas e privadas, excluídas as técnicas ou os procedimentos identificados com profissões legalmente estabelecidas.



D) Aquele que acompanha a pessoa com deficiência, podendo ou não desempenhar as funções de atendente pessoal.

LÍNGUA PORTUGUESA

Considere fragmento do artigo “Grêmios Estudantil e Convivência Escolar: espaço de participação e construção da coletividade” para responder às questões de 36 a 39.

A atuação com os grêmios tem produzido muitas inquietações e questões para investigação, em um movimento interessante de articulação entre a extensão universitária e a pesquisa acadêmica. Tem gerado, assim, pesquisas em níveis de iniciação científica, mestrado e doutorado, concebidas a partir da indissociabilidade entre ensino, pesquisa e extensão como um princípio constitucional e epistemológico da universidade pública. [...]

Entendemos o trabalho junto ao grêmio estudantil como espaço privilegiado para rompermos com práticas verticalizadas e autoritárias presentes na educação escolar, assim como para a transformação da relação entre aluno e escola. No caso da implementação de grêmios escolares, é necessário que este tenha condições objetivas para ser livre e independente, como preconiza a Lei dos Grêmios Livres (Brasil, 1985). Ou seja, que não haja interferência direta da equipe gestora ou das professoras nas eleições e deliberações do grêmio, mas que ao invés disso seja defendida, propiciada e desenvolvida a autonomia deste coletivo estudantil. Temos defendido que os grêmios têm um papel importante no âmbito da educação para a democracia, da formação de cidadãos críticos, que participem mais ativamente da vida pública, da defesa e da conquista de direitos (Paro, 2001; Asbahr, 2022).

Claudino-Kamazaki, S. G., Santos, C. C. P., & Asbahr, F. da S. F. (2025). Grêmio Estudantil e Convivência Escolar: espaço de participação e construção da coletividade. *Obutchénie. Revista De Didática E Psicologia Pedagógica*, 9 (Contínua), e 2025-36. <https://doi.org/10.14393/OBv9.e2025-36>

36) O fragmento “A atuação com os grêmios tem produzido muitas inquietações e questões para investigação” integra um artigo científico, gênero textual que apresenta características composicionais, estilísticas e temáticas relativamente estáveis. Considerando essas características, analise as afirmações a seguir:

- I.** O artigo científico caracteriza-se pela defesa de um ponto de vista ou de resultados de pesquisa, sustentados por argumentação e fundamentação teórica.
- II.** Esse gênero faz uso de linguagem objetiva, impessoal e formal, com vocabulário técnico e emprego recorrente de referências a autores, leis ou pesquisas.
- III.** O artigo científico tem como finalidade principal narrar fatos de maneira imediata, priorizando a subjetividade do autor.
- IV.** A organização do artigo científico envolve a apresentação de um problema, o desenvolvimento argumentativo e considerações finais fundamentadas.
- V.** O artigo científico exige, como característica obrigatória, o uso exclusivo de dados estatísticos e gráficos.

Assinale a alternativa **CORRETA**:



- A) Apenas I, II e IV são verdadeiras.
- B) Apenas I, II, IV e V são verdadeiras.
- C) Apenas II e III são verdadeiras.
- D) Todas as afirmativas são verdadeiras.

37) No trecho “No caso da implementação de grêmios escolares, é necessário que este tenha condições objetivas para ser livre e independente, como preconiza a Lei dos Grêmios Livres (Brasil, 1985)”, a afirmação apresentada baseia-se no pressuposto de que:

- A) a existência formal do grêmio estudantil garante, por si só, sua atuação democrática.
- B) a autonomia do grêmio depende de condições concretas que evitem interferências institucionais indevidas.
- C) a legislação educacional brasileira impede qualquer forma de acompanhamento pedagógico dos grêmios escolares.
- D) a atuação dos grêmios estudantis deve restringir-se a atividades recreativas e culturais.

38) Na frase “Temos defendido **que os grêmios têm um papel importante no âmbito da educação para a democracia**”, o item grifado exerce a função sintática de:

- A) oração subordinada adjetiva restritiva, que caracteriza o termo “grêmios”.
- B) oração subordinada substantiva objetiva direta, completando o sentido do verbo defender.
- C) oração subordinada substantiva subjetiva, funcionando como sujeito do verbo têm.
- D) oração subordinada adverbial causal, introduzida pela conjunção que.

39) Na frase “No caso da implementação de grêmios escolares, é necessário **que este tenha condições objetivas para ser livre e independente**”, o termo grifado, sintaticamente, tem a função de:

- A) sujeito da oração principal.
- B) adjunto adverbial de finalidade.
- C) complemento nominal do adjetivo necessário.
- D) objeto direto do verbo implementar.

Considere o texto que segue para responder às questões de nº 40 a 42.

Apenas 15% das escolas públicas brasileiras têm psicólogos

Lei que prevê profissionais em toda rede pública só será cumprida em 2058 se país seguir o ritmo atual de contratações.

Apesar da saúde mental dos estudantes ter se consolidado como um grande tema no ambiente educacional, apenas 15,7% das escolas públicas brasileiras possuem psicólogos. O dado é do Censo da Educação, realizado pelo **Instituto Nacional de Estudos e Pesquisas Educacionais** Anísio Teixeira (Inep).

Eles mostram que ainda há um grande caminho para o cumprimento da Lei nº 13.935/2019, que assegura a presença de psicólogos e assistentes sociais na rede básica



de ensino. Se o ritmo atual das contratações dos profissionais seguir pelos próximos anos, demorará 33 anos para que todas as escolas sejam contempladas.

Isso porque desde quando a Lei foi sancionada, em dezembro de 2019, o avanço foi lento: 2,47 pontos percentuais por ano. Em 2020, os psicólogos estavam presentes em 5,8% das escolas da rede básica.

A coordenadora pedagógica Renata Grinfeld, que atua na Roda Educativa, organização que desenvolve ações para melhoria de práticas educativas na rede pública de ensino, pontua que as escolas devem ser um espaço onde estudantes encontrem uma rede de proteção dos seus direitos.

"Isso impacta o desenvolvimento emocional, físico e cultural. Se a criança ou adolescente não se sente ouvida na escola, ela pode se sentir ouvida em outros ambientes que não são positivos, como em algumas plataformas de internet", diz Grinfeld. Segundo ela, é necessário que a escuta no ambiente educacional ocorra como parte da rotina.

Os maiores desafios, no entanto, passam pela questão orçamentária, assim como por uma mudança de mentalidade da sociedade. "É preciso uma mudança cultural. A gente tem uma herança de que é melhor não falar, melhor deixar pra lá", completa.

Em nota, o Ministério da Educação (MEC) disse que acompanha, monitora e apoia a expansão e a melhoria contínua dos serviços de psicologia e serviço social que devem ser disponibilizados pelas redes de ensino.

A pasta cita o Programa Saúde na Escola, além de um Grupo de Trabalho "com o objetivo de coligir e sistematizar subsídios e recomendações para a aperfeiçoar e fortalecer a implementação da Lei nº 13.935/2019".

<https://g1.globo.com/educacao/noticia/2025/07/09/apenas-15percent-das-escolas-publicas-brasileiras-tem-psicologos.ghtml>

40) Com base no texto, analise as afirmações sobre o tempo verbal empregado nos verbos destacados e assinale a alternativa **CORRETA**:

I. No trecho "apenas 15,7% das escolas públicas brasileiras **possuem** psicólogos", o verbo destacado está no presente do indicativo, indicando um fato atual.

II. Na frase "a Lei nº 13.935/2019, que **assegura** a presença de psicólogos", o verbo está no pretérito perfeito, pois se refere a uma lei já sancionada.

III. Em "**demorará** 33 anos para que todas as escolas sejam contempladas", o verbo está no futuro do presente do indicativo.

IV. No trecho "desde quando a Lei **foi sancionada**", a locução verbal destacada está no pretérito perfeito do indicativo.

Assinale a alternativa **CORRETA**:

- A) Apenas II e III são verdadeiras.
- B) Apenas I e III são verdadeiras.
- C) Apenas I, III e IV são verdadeiras.
- D) Apenas II e IV são verdadeiras.

41) Assinale a alternativa em que todas as palavras retiradas do texto são acentuadas pelo mesmo princípio gramatical:



- A) país – têm – só
- B) além – psicológico – orçamentária
- C) pública – básica – física
- D) saúde – só – já

42) Leia o trecho a seguir: “Eles mostram que **ainda** há um grande caminho para o cumprimento da Lei nº 13.935/2019, que assegura a presença de psicólogos e assistentes sociais na rede básica de ensino.”

Com base no uso da palavra **ainda**, analise as afirmações a seguir:

- I. Do ponto de vista morfológico, a palavra “ainda” classifica-se como advérbio, pois expressa uma noção de tempo e continuidade.
- II. Do ponto de vista do pressuposto, o uso de “ainda” indica que o cumprimento da lei não foi plenamente alcançado.
- III. Do ponto de vista sintático, “ainda” exerce a função de adjunto adverbial, modificando o sentido do verbo “há”.
- IV. Caso a palavra “ainda” seja suprimida da frase, o sentido do enunciado se mantém inalterado, sem prejuízo para a interpretação.

Considerando essas afirmativas, é possível dizer que:

- A) Apenas I, II e III são verdadeiras.
- B) Apenas I e III são verdadeiras.
- C) Apenas II e IV são verdadeiras.
- D) Todas as afirmativas são verdadeiras.

Considere a imagem que segue para responder à questão nº 43.



<https://www.tumblr.com/tirasarmandinho/tagged/psicologia>

43) O humor da tirinha constrói-se a partir de uma quebra de expectativa, que ocorre porque:

- A) o personagem recusa-se a conversar com o psicólogo, contrariando o que havia sido anunciado inicialmente.
- B) a fala final revela uma interpretação literal e simplificadora da proposta do psicólogo, frustrando a expectativa de uma reflexão subjetiva ou emocional.



- C) o personagem demonstra domínio técnico sobre conceitos da psicologia, surpreendendo o leitor.
- D) a tirinha apresenta uma crítica direta ao trabalho do psicólogo, desde o primeiro quadrinho.

INFORMÁTICA

44) João precisa acessar o web site da Google. João pode usar qualquer uma das ferramentas a seguir, com exceção do(a):

- A) Microsoft Edge.
- B) Mozilla Firefox.
- C) Opera.
- D) Pacote Office.

45) Faz parte do pacote Office 365:

- A) Windows 10.
- B) File Explorer.
- C) Word.
- D) Write.

46) Para evitar perda de dados, Carlos decidiu utilizar um serviço de armazenamento em nuvem. É considerado um serviço de armazenamento em nuvem:

- A) Libre Office.
- B) Word.
- C) Google Drive.
- D) Google Chrome.

47) Um psicólogo organizacional acompanha indicadores de satisfação dos colaboradores e usa uma planilha com grande volume de dados. Para localizar rapidamente uma palavra-chave específica, como “burnout” ou “absenteísmo”, ele deseja utilizar um recurso de busca dentro da própria planilha. Considerando que ele utiliza o Excel em sua versão 365, instalado em um notebook com Windows 11, qual atalho permite abrir diretamente a ferramenta de pesquisa no Excel?

- A) Ctrl + B
- B) Ctrl + L
- C) Ctrl + F
- D) Ctrl + T

48) Uma psicóloga organizacional está criando uma estrutura de pastas para separar os relatórios mensais de cada setor da empresa. Para agilizar, ela deseja criar uma nova pasta diretamente pelo Explorador de Arquivos do Windows 11. Qual atalho permite criar uma nova pasta?



- A) Ctrl + N
- B) Ctrl + Shift + N
- C) Ctrl + Alt + N
- D) Shift + N

49) Um psicólogo do trabalho mantém uma pasta com dezenas de documentos relacionados a pesquisas internas. Ele deseja renomear rapidamente os arquivos. Sabendo que o arquivo está selecionado, qual ação do sistema permite alterar o nome de um arquivo selecionado?

- A) Pressionar F2
- B) Pressionar F5
- C) Pressionar F10
- D) Pressionar F7

50) Uma psicóloga precisa abrir rapidamente um documento criado no Word 365, mas o computador também possui LibreOffice instalado. Qual extensão indica que o arquivo é nativo do Microsoft Word?

- A) .txt
- B) .pdf
- C) .docx
- D) .rtf