

Texto 01

O Brasil tem capacidade de zerar emissões até 2040. Conheça dois caminhos possíveis.

A conclusão é de um relatório publicado hoje (5) Instituto Amazônia 4.0. Ele propõe alternativas baseadas em reflorestamento e transição energética.

Por Maria Clara Rossini - 5 nov 2025, 16h00

O Brasil tem capacidade de atingir a neutralidade de carbono até 2040, dez anos antes do proposto na meta oficial do governo federal. Essa é a conclusão do relatório "Brazil NetZero by 2024", que contou com a participação de pesquisadores notáveis da área: Mercedes Bustamante (UnB), Carlos Nobre (USP), Nathalia Nascimento (USP), Eduardo Assad (FGV) e Roberto Schaeffer (UFRJ).

O objetivo da pesquisa foi apresentar ao governo brasileiro opções para antecipar a meta de neutralidade, que atualmente está prevista para 2050. Na Cúpula do G20 no Rio de Janeiro, em novembro de 2024, o presidente Lula convocou as nações envolvidas a adiantar os compromissos climáticos em cinco ou dez anos.

Atingir a neutralidade de carbono (ou "Net Zero") não significa parar completamente de usar combustíveis fósseis. Ela implica uma soma de resultado zero. Todo o carbono emitido por automóveis, casas e indústria brasileiras seria reabsorvido pelas melhores máquinas de limpeza da atmosfera já criadas: as árvores. Dessa forma, é possível frear o aquecimento do planeta. A questão é que, atualmente, nós emitimos mais gases do efeito estufa do que absorvemos.

Existem duas maneiras de mudar isso: intensificar a captura de carbono ou reduzir as emissões. É por esses dois caminhos que o relatório apresenta os planos para atingir a neutralidade até 2040. O primeiro se chama AFOLU - 2040, e foca na redução do desmatamento e mudanças no uso do solo. O segundo é o Energy - 2040, voltado à transição energética.

Disponível em: <https://super.abril.com.br/ciencia/o-brasil-tem-capacidade-de-zerar-emissoes-ate-2040-conheca-dois-caminhos-possiveis/>. Acesso em: 05 nov. 2025

QUESTÃO 1

Qual é a tese principal defendida no texto?

- A) O Brasil deve abandonar totalmente o uso de combustíveis fósseis até 2040.
- B) O Instituto Amazônia 4.0 critica as metas climáticas do governo federal.
- C) O Brasil tem condições de atingir a neutralidade de carbono antes do prazo oficial.
- D) A meta de neutralidade de carbono só será possível após 2050.

QUESTÃO 2

No contexto do texto, o termo "Net Zero" pode ser entendido como:

- A) A ausência de qualquer emissão de carbono na atmosfera.
- B) A substituição integral de energia térmica por energia limpa.
- C) O fim do uso de combustíveis fósseis em todo o território nacional.
- D) O equilíbrio entre a emissão e a absorção de gases do efeito estufa.

QUESTÃO 3

A coesão textual é construída, neste texto, pelo uso de retomada de termos. Identifique a que se retoma o termo "Ela", no trecho "Ela implica uma soma de resultado zero":

- A) A transição energética.
- B) A neutralidade de carbono.
- C) A emissão de gases poluentes.
- D) A meta governamental de 2050.

QUESTÃO 4

O relatório mencionado no texto foi associado a dois pesquisadores notáveis, portanto apoia-se principalmente em qual tipo de argumento?

- A) Argumento de autoridade.
- B) Argumento por analogia.
- C) Argumento emocional.
- D) Argumento de exemplificação.

QUESTÃO 5

A expressão “as melhores máquinas de limpeza da atmosfera já criadas: as árvores” é um exemplo de:

- A) Metáfora.
- B) Hipérbole.
- C) Eufemismo.
- D) Antítese.

QUESTÃO 6

A linguagem utilizada no texto pode ser caracterizada como:

- A) Coloquial, com predominância de expressões do cotidiano.
- B) Jornalística-informativa, com uso de termos técnicos e clareza expositiva.
- C) Literária, com predomínio de metáforas e subjetividade.
- D) Técnica, restrita ao público científico especializado.

Leia o texto e responda as questões de 07 a 10.

Texto 02

De Passarinhos

*Para compor um tratado de passarinhos
É preciso por primeiro que haja um rio com árvores
e palmeiras nas margens.
E dentro dos quintais das casas que haja pelo menos
goiabeiras.
E que haja por perto brejos e iguarias de brejos.
É preciso que haja insetos para os passarinhos.
Insetos de pau sobretudo que são os mais palatáveis.
A presença de libélulas seria uma boa.
O azul é muito importante na vida dos passarinhos
Porque os passarinhos precisam antes de belos ser
eternos.
Eternos que nem uma fuga de Bach.*

(De passarinhos. Manoel de Barros)

QUESTÃO 7

O poema “De Passarinhos” apresenta uma sequência de recomendações e descrições. Essa organização textual promove:

- A) Uma sequência argumentativa que defende o valor científico do estudo sobre aves.
- B) Uma progressão temática baseada em enumeração de elementos necessários à existência dos passarinhos.
- C) Um encadeamento dissertativo voltado à denúncia da destruição ambiental.
- D) Uma construção narrativa centrada em um evento temporal específico.

QUESTÃO 8

No trecho “**Porque os passarinhos precisam antes de belos ser eternos**”, o termo “os passarinhos” retoma e reforça um referente já presente no texto. Essa retomada expressa:

- A) Coesão referencial por substituição pronominal.
- B) Coesão por conjunção causal, já que o termo se liga por “porque”.
- C) Coesão lexical por repetição enfática do termo central do texto.
- D) Coesão elíptica, pois o termo foi omitido em favor da economia textual.

QUESTÃO 9

Nos versos “**E que haja por perto brejos e iguarias de brejos. / É preciso que haja insetos para os passarinhos.**”, o uso reiterado da conjunção “E” cumpre que função textual?

- A) Estabelece uma relação aditiva, responsável pela continuidade e fluidez da enumeração.
- B) Cria uma relação de causa e consequência entre os elementos descritos.
- C) Indica o encerramento do poema, atuando como elemento conclusivo.
- D) Introduce uma oposição entre as ideias, expressando contraste.

QUESTÃO 10

Considerando o conjunto do poema, pode-se afirmar que seu **sentido global** é:

- A) Apresentar um manual técnico sobre espécies de aves e seus hábitos alimentares.
- B) Criticar o comportamento humano em relação à destruição da natureza.
- C) Relatar de forma documental o cotidiano dos passarinhos nos quintais.
- D) Propor poeticamente uma harmonia entre natureza, arte e eternidade.

MATEMÁTICA**QUESTÃO 11**

Um professor de matemática deseja realizar uma pesquisa sobre o desempenho dos alunos em avaliações anteriores. Para isso, ele precisa selecionar aleatoriamente 4 alunos de uma turma com 20 estudantes para responder a um questionário diagnóstico. Sabendo que a ordem dos alunos escolhidos não importa, de quantas formas diferentes o professor pode formar esse grupo?

- A) 4
- B) 4845
- C) 4840
- D) 484

QUESTÃO 12

Durante uma reunião pedagógica, foi feita a afirmação:

“Todos os professores participam da reunião.”

No entanto, para fins de lógica proposicional, o diretor deseja saber qual é a negação lógica correta dessa frase. A negação da proposição “Todos os professores participam da reunião” é:

- A) Nenhum professor participa da reunião.
- B) Todos os professores faltaram à reunião.
- C) Alguns professores não participam da reunião.
- D) Nenhuma das anteriores.

QUESTÃO 13

Em uma turma do ensino fundamental, um professor registrou as notas de cinco alunos após uma avaliação: 5, 7, 8, 10 e 10. Ele deseja analisar o desempenho geral da turma calculando a média aritmética e a mediana dessas notas. Esses valores são, respectivamente:

- A) 7,5 e 8
- B) 8 e 8
- C) 8 e 9
- D) 8 e 10

QUESTÃO 14

Um professor de matemática está analisando o gráfico de uma função afim que representa o crescimento da nota média de uma turma ao longo dos meses.

Sabe-se que a função passa pelos pontos A(0, 2) (nota inicial) e B(4, 10) (nota após 4 meses). Com base nessas informações, qual será o valor previsto para a nota no 6º mês, ou seja, o valor de $f(6)$?

- A) 12
- B) 13
- C) 14
- D) 15

QUESTÃO 15

Um investidor aplicou R\$ 2.000,00 em um fundo de investimento que rende 10% ao mês, com juros compostos. Após 3 meses, ele deseja saber quanto terá acumulado ao final do período. O montante ao final dos 3 meses será:

- A) R\$ 2.200,00
- B) R\$ 2.420,00
- C) R\$ 2.500,00
- D) R\$ 2.662,00

CONHECIMENTOS GERAIS

QUESTÃO 16

1. Analise as afirmações a seguir sobre o processo de criação de novos municípios goianos nas décadas de 1980 e 1990 e em seguida marque (V) para as alternativas verdadeiras ou (F) para as falsas.

() A Constituição Federal de 1988 ampliou a autonomia política e administrativa dos municípios, permitindo que localidades como Novo Planalto conquistassem sua emancipação.

() Um dos principais desafios enfrentados pelos novos municípios foi a limitação de receitas próprias, o que gerou dependência de repasses estaduais e federais para custeio das despesas públicas.

() A emancipação de municípios como Novo Planalto, Campinaçu e Bonópolis refletiu o movimento nacional de descentralização administrativa e buscou aproximar a gestão pública das comunidades locais.

() A descentralização política favoreceu o fortalecimento da gestão local e o acesso direto a programas federais, embora muitas prefeituras recém-criadas tenham enfrentado carência de infraestrutura e de pessoal técnico qualificado.

Está correto o que se afirma em:

A) V - V - V - V

B) V - F - F - V

C) F - V - V - F

D) V - V - V - F

QUESTÃO 17

A construção de Brasília, inaugurada em 1960, representou um marco no processo de interiorização do desenvolvimento e de integração territorial do Brasil. Em Goiás, os efeitos foram particularmente expressivos: a nova capital federal modificou a dinâmica econômica, impulsionou a urbanização e reconfigurou o sistema viário e populacional do Estado. Nesse contexto, analise as afirmativas a seguir e assinale a alternativa correta.

A) A transferência da capital para o Planalto Central resultou em estagnação econômica para Goiás, uma vez que concentrou os investimentos federais exclusivamente no Distrito Federal.

B) A construção de Brasília estimulou o crescimento urbano e econômico regional, transformando Goiás em um espaço estratégico para a logística, o comércio e o setor de serviços, especialmente nas áreas próximas ao Distrito Federal.

C) A interiorização do poder político reduziu o processo de migração interna e provocou a retração do mercado imobiliário nas principais cidades goianas.

D) A criação do Distrito Federal ocorreu sem alteração significativa das fronteiras territoriais de Goiás, preservando integralmente seu território original.

QUESTÃO 18

A imagem abaixo foi produzida em 1912 quando os médicos Belisário Penna e Arthur Neiva, a serviço da Diretoria Geral de Saúde Pública, realizaram uma expedição científica pelo interior do Brasil, incluindo o atual norte de Goiás, e revelaram, por meio de relatórios e fotografias, a profunda desigualdade entre o Brasil urbano e o rural. As imagens e descrições apresentavam populações empobrecidas, acometidas por doenças endêmicas e privadas de serviços básicos, o que reforçou a percepção de um país “partido” entre civilização e atraso. Com base nesse contexto, marque (V) para as alternativas verdadeiras ou (F) para as falsas.



- () A expedição Neiva-Penna reforçou a visão do sertão como símbolo do atraso nacional, servindo de base para a construção de um discurso médico-científico que legitimava a intervenção do Estado no interior do país.
- () A expedição teve caráter meramente exploratório, sem impacto político ou influência sobre a criação de instituições e políticas de saúde pública no Brasil republicano.
- () As viagens científicas do início do século XX restringiram-se ao levantamento geográfico do território nacional, sem implicações sociais ou críticas às políticas públicas da época.
- () As expedições sanitárias evidenciaram o abismo entre o discurso modernizador da Primeira República e as condições reais do interior, ao mostrarem que o avanço urbano-industrial coexistia com o abandono sanitário e social das regiões rurais.

Está correto o que se afirma em:

- A) V, V, F, V
- B) V, F, F, V
- C) F, V, V, F
- D) V, V, V, F

QUESTÃO 19

A Constituição Federal de 1988 inaugurou um novo paradigma jurídico e político no Brasil, estruturando o Estado Democrático de Direito e consolidando a redemocratização após o regime militar. Os artigos 1º a 5º estabelecem os fundamentos da República, seus objetivos fundamentais e os direitos e garantias individuais e coletivos, constituindo o núcleo axiológico da ordem constitucional brasileira. Com base nesses dispositivos constitucionais, assinale a alternativa correta.

- A) A soberania, a cidadania e a dignidade da pessoa humana são princípios programáticos, dependentes de regulamentação infraconstitucional para produzirem efeitos jurídicos.
- B) A Constituição reconhece a propriedade privada como direito absoluto e irrestrito, sem condicioná-la à função social nem à possibilidade de desapropriação por interesse público.
- C) A República Federativa do Brasil funda-se, entre outros princípios, na dignidade da pessoa humana e nos valores sociais do trabalho e da livre iniciativa, o que reflete o equilíbrio entre a justiça social e a economia de mercado.
- D) Os direitos e garantias fundamentais previstos no artigo 5º aplicam-se apenas aos cidadãos brasileiros, excluindo os estrangeiros residentes no país, que dependem de tratados internacionais específicos para sua proteção.

QUESTÃO 20

O patrimônio cultural da cidade de Goiás, assim como o de outras cidades históricas brasileiras, ultrapassa o valor estético de seus monumentos. Ele se constitui como um espaço de memória e de produção de identidade, no qual se entrelaçam vivências, tradições e práticas sociais que configuram o modo de ser goiano. Com base nessa perspectiva, assinale a alternativa correta.

- A) O patrimônio cultural deve ser entendido como um conjunto de bens materiais e imateriais que expressam as múltiplas identidades de um povo, não se restringindo a monumentos ou obras de valor artístico excepcional.
- B) O reconhecimento de um bem como patrimônio histórico depende exclusivamente de sua inscrição formal em órgãos de preservação, sendo essa chancela o principal critério para que o bem adquira valor cultural perante a sociedade.
- C) A valorização do patrimônio goiano deve priorizar os monumentos coloniais, considerados mais representativos da história do estado, em detrimento das manifestações culturais recentes, que ainda não atingiram relevância histórica suficiente.
- D) A preservação patrimonial é um ato técnico que independe da participação comunitária, devendo ser conduzida exclusivamente por especialistas em arquitetura e conservação.

CONHECIMENTOS ESPECÍFICOS**QUESTÃO 21**

Abordagem que sofreu influências da psicomotricidade, no sentido de valorizar aspectos psicológicos, afetivos e cognitivos no desenvolvimento do movimento humano. Dentro desta complexidade a construção do conhecimento se dá através da interação sujeito-mundo. A criança é uma especialista no jogo, no brincar e no brinquedo; possui um conhecimento prévio que deve ser respeitado e considera o erro como um processo para a aprendizagem. Corresponde corretamente à tendência pedagógica da educação física na escola denominada:

- A) Construtivista
- B) Desenvolvimentista
- C) Crítico-emancipatória
- D) Crítico-superadora

QUESTÃO 22

Considere um plano de aula que tem como objeto de conhecimento Basquetebol e como objetivo praticar o esporte de invasão (Basquete) com habilidades técnicas e táticas, utilizando a metodologia Aprendizagem Baseada em Problemas (ABP) para potencializar a aprendizagem. Para cumprir com esse objetivo, a atividade de Situação-Problema ideal seria:

- A) Dividir a turma em equipes para realizar um torneio competitivo de basquete, com ênfase em vencer o jogo sem orientação prévia sobre táticas ou problemas a resolver.
- B) Incentivar a turma a verbalizar sobre a importância de experimentar diferentes modalidades esportivas no ambiente escolar, utilizando algumas questões para verificar o nível de conhecimento da turma, bem como vivências recreativas fazendo um link com o basquete.
- C) Apresentar regras teóricas do basquete por meio de uma aula expositiva, seguida de exercícios isolados de passes e arremessos para memorização das técnicas básicas.
- D) Organizar uma atividade de debate em sala sobre a evolução histórica do basquete, incentivando os alunos a pesquisarem e compartilharem fatos curiosos sem prática física do esporte.

QUESTÃO 23

De acordo com o Estatuto e o Plano de Cargos e Vencimentos dos Profissionais do Magistério do Município de Novo Planalto (Lei Complementar nº. 014/25), dado o excepcional caráter de suas atribuições, ao professor impõe-se conduta ilibada e irrepreensível, sendo deveres do professor:

- I. Frequentar os cursos que lhe pareçam necessários para o seu aprimoramento.
- II. Atender às requisições de documentos, informações e providências desde que formuladas pela autoridade superior competente.
- III. Empenhar-se pela educação integral dos alunos.

Analise as afirmativas acima e assinale a alternativa correta:

- A) Apenas a sentença I está correta.
- B) Apenas a sentença III está correta.
- C) As sentenças I e II estão corretas.
- D) As sentenças II e III estão corretas.

QUESTÃO 24

Conforme estabelecido pela Lei de Diretrizes e Bases da Educação (LDB) (Lei nº. 9.394/96), são responsabilidades dos docentes, com exceção de:

- A) Participar da elaboração da proposta pedagógica do estabelecimento de ensino.
- B) Elaborar e cumprir plano de trabalho, segundo a proposta pedagógica do estabelecimento de ensino.
- C) Estabelecer estratégias de recuperação para alunos de menor rendimento.
- D) Promover medidas de conscientização, de prevenção e de combate a todos os tipos de violência.

QUESTÃO 25

De acordo com o Plano Nacional de Educação (PNE), instituído pela Lei nº. 13.005/2014, trata-se corretamente de estratégia explicitamente prevista para promover a integração de atividades esportivas na educação em tempo integral, visando otimizar o tempo de permanência dos alunos na escola:

- A) Instituir programas de formação inicial exclusiva para professores de educação física, com ênfase em metodologias digitais para o ensino remoto.
- B) Universalizar o acesso a equipamentos de ginástica em todas as residências de alunos da educação básica, por meio de parcerias com empresas privadas.
- C) Adotar medidas para direcionar a expansão da jornada escolar para o efetivo trabalho escolar, combinado com atividades recreativas, esportivas e culturais.
- D) Estabelecer cotas mínimas de horas-aula dedicadas exclusivamente a competições esportivas intermunicipais, sem integração ao currículo pedagógico.

QUESTÃO 26

Conforme os Parâmetros Curriculares Nacionais (PCN) para a área de Educação Física na educação básica, representa corretamente um princípio orientador para o tratamento da corporeidade, considerando o corpo como elemento sociocultural e não apenas fisiológico, em todas as etapas (infantil, fundamental e médio):

- A) Enfatizar o condicionamento físico isolado por meio de repetições mecânicas e fragmentadas de movimentos, priorizando o rendimento padronizado e a seletividade de alunos aptos.
- B) Abordar o corpo como um organismo estritamente fisiológico, desvinculado de contextos afetivos e culturais, para focar em automatismos motores sem intenção expressiva ou social.
- C) Integrar dimensões afetivas, cognitivas e socioculturais na prática corporal, promovendo a autonomia, a cooperação e o acesso democrático a manifestações culturais como jogos, danças e lutas.
- D) Limitar as práticas a ginásticas tradicionais e esportes competitivos, desconsiderando diferenças individuais e priorizando a uniformização de posturas corporais sem análise crítica.

QUESTÃO 27

De acordo com o Documento Curricular de Goiás (DCGO) para a Educação Infantil e Anos Iniciais do Ensino Fundamental, assinala a afirmativa que descreve corretamente a abordagem para o desenvolvimento de habilidades motoras e expressivas no campo de experiência "Corpo, Gestos e Movimentos" na Educação Infantil, com progressão para as unidades temáticas de Educação Física nos Anos Iniciais, enfatizando a integração cultural goiana:

- A) Priorizar exercícios repetitivos e padronizados desde os bebês, com foco em métricas quantitativas de desempenho motor, sem considerar elementos lúdicos ou contextos socioculturais regionais.
- B) Promover a experimentação de movimentos e gestos por meio de brincadeiras livres e dirigidas, incorporando manifestações culturais goianas como danças folclóricas e jogos indígenas, para fomentar autonomia, inclusão e consciência corporal em todas as faixas etárias.
- C) Limitar as práticas corporais a ambientes internos e controlados, excluindo interações com a natureza ou elementos de aventura, a fim de evitar riscos e uniformizar o repertório motor sem adaptações locais.
- D) Enfatizar a competição individual e a seletividade de talentos esportivos nos Anos Iniciais, desvinculando as atividades da Educação Infantil de qualquer progressão curricular integrada ou valorização da diversidade cultural.

QUESTÃO 28

O futebol de 5 adaptado, com equipes utilizando bola guizada e vendas nos olhos (exceto goleiros), exigindo anúncios verbais explícitos e padronizados de ações para orientação e segurança, seria a atividade lúdica inclusiva ideal para uma aula de educação física para crianças da educação básica que tenha como objetivo:

- A) Priorizar o desenvolvimento da coordenação motora fina, integrando crianças com deficiências motoras graves através de adaptações sensoriais visuais e imprevisíveis, alinhado a princípios de terapia ocupacional em contextos de alta complexidade cognitiva.
- B) Enfatizar a regulação emocional e a exploração sensorial tátil em ambientes não estruturados, promovendo inclusão para Transtorno do espectro autista (TEA) via estímulos visuais multifacetados e regras flexíveis, sem foco primário em compensação auditiva para deficiências visuais.
- C) Fomentar a empatia e a expressão corporal não verbal em dinâmicas de improvisação teatral, integrando deficiências auditivas por meio de gestos simbólicos e adaptações cognitivas complexas para TEA, priorizando dimensões afetivas.
- D) Focar em audição para deficiências visuais, integrando crianças com TEA por meio de comunicação verbal clara e regras simples, promovendo cooperação e adaptação motora em um ambiente lúdico e reflexivo.

QUESTÃO 29

"Uma das tarefas mais importantes da prática educativa crítica é propiciar as condições em que os educandos em suas relações uns com os outros e todos com o professor ou professora ensaiam a experiência profunda de assumir-se. Assumir-se como ser social e histórico, como ser pensante, comunicante, transformador, criador, realizador de sonhos, capaz de amar. [...] É a "outredade" do "não eu", ou do tu, que me faz assumir a radicalidade de meu eu" (FREIRE, 1996, p. 41). Considerando o ensino da educação física na educação básica, assinale a afirmativa com a estratégia mais condizente com o princípio pedagógico expresso no trecho anterior:

- A) Recomenda-se iniciar e finalizar as aulas em roda, de modo que todos os alunos possam se posicionar lembrando o que foi realizado na última aula, trazendo informações sobre algum fato ou observação do cotidiano esportivo, ou simplesmente para ser apresentado o que será aprendido naquela aula. Na roda final, pode-se discutir o que foi aprendido, o que faltou para ser complementado e o que será trabalhado no próximo encontro.
- B) Propõe-se a aplicação de testes padronizados de aptidão física ao final de cada unidade temática, com classificação individual dos alunos por percentis de desempenho em provas de velocidade, resistência e força, visando identificar talentos precocemente e direcionar treinamentos especializados para otimização do potencial atlético, sob orientação técnica do professor como especialista.
- C) Sugere-se o uso de tecnologias de rastreamento wearable (como smartwatches) durante as aulas para monitorar métricas biomecânicas em tempo real, com feedback automatizado sobre correção postural e eficiência energética, permitindo que cada aluno refine sua técnica de forma autônoma via aplicativos, priorizando o aprimoramento individual da performance motora.
- D) Recomenda-se a transmissão direta de técnicas esportivas por demonstração do professor, seguida de repetição mecânica em drills segmentados e progressivos, com correção imediata de erros executivos e registro em planilhas de frequência de acertos, fomentando a disciplina corporal e a repetição até a mastery técnica, sem interrupções para discussões coletivas.

QUESTÃO 30

Atividades de dança na Educação Física auxiliam no desenvolvimento cognitivo, emocional e social dos alunos, além de promoverem a consciência corporal e a autoestima. A Disciplina pode explorar a relação entre dança e esporte olímpico através do breaking (breakdance), modalidade de dança de rua que se tornou um esporte olímpico estreante em Paris 2024, sendo suas características descritas corretamente em:

- A) Marcada por movimentos acrobáticos, footwork complexo, alia forte expressão criativa à exigência atlética e organiza-se em batalhas individuais avaliadas segundo técnica, originalidade e execução.
- B) Praticada em pares com passos padronizados e coreografias rígidas, em que a pontuação nas competições privilegia a harmonia do casal, a postura e a precisão técnica dos passos.
- C) Executada em grupos com trajes típicos e coreografias repetitivas, cujo objetivo principal é preservar costumes culturais.
- D) Orientada à expressão corporal e à improvisação, com foco em fluidez, composição coreográfica e interpretação artística.

QUESTÃO 31

Piaget ressalta a importância dos jogos e os classifica de acordo com o desenvolvimento cognitivo das crianças. Considerando-se o jogo de regras, analise as sentenças abaixo e assinale a alternativa correta:

- I. possibilita a imitação, a imaginação e a ficção.
- II. pressupõe que a criança deseja saber como funciona a vida em grupo, como são as relações sociais.
- III. caracteriza-se por exercícios simples de repetição.

- A) Apenas a sentença I está correta.
- B) Apenas a sentença II está correta.
- C) As sentenças I e II estão corretas.
- D) As sentenças II e III estão corretas.

QUESTÃO 32

O Huka Huka, luta tradicional dos povos indígenas Xingu no Brasil, é praticada durante rituais como o Kuarup e inicia-se em posição ajoelhada, com foco em quedas, imobilizações e chaves, sem golpes traumáticos, promovendo valores como respeito e equilíbrio corporal. No contexto de aulas de Educação Física, ao integrar lutas corpo a corpo para fomentar interculturalidade e desenvolvimento motor avançado, analise as afirmativas abaixo sobre desafios pedagógicos e assinale a alternativa correta:

I. A posição inicial ajoelhada exige adaptações para alunos com limitações articulares, como progressões regressivas com apoio em bancos, mas sem ignorar a necessidade de contextualização ritual para evitar apropriação cultural indevida.

II. Para elevar a complexidade cognitiva, pode-se incorporar análises biomecânicas das imobilizações, alinhadas à BNCC, enfatizando a transferência de força do tronco superior, enquanto se garante inclusão de gênero, já que a prática original abrange homens e mulheres.

III. Devido à ausência de golpes, é dispensável o uso de equipamentos de proteção, priorizando-se apenas a simulação de cenários competitivos intensos em solo duro para simular condições indígenas autênticas.

- A) Apenas a afirmativa I está correta.
- B) Apenas a afirmativa II está correta.
- C) As afirmativas I e II estão corretas.
- D) As afirmativas II e III estão corretas.

QUESTÃO 33

A pedagogia do esporte é originária da pedagogia geral e da ciência do desporto, apresentando tanto a função de desenvolver perspectivas pedagógicas, como de direcionar o sentido do desporto para formação e educação do ser humano, sendo correto o que se afirma em:

- A) Fundamentada na ciência do desporto, a pedagogia do esporte direciona-se primordialmente para o alto rendimento atlético, acompanhando evoluções técnicas e fisiológicas, mas restringindo-se a locais especializados como centros de treinamento, ignorando problemas associados a necessidades educacionais amplas e fases adultas ou idosas da vida.
- B) A pedagogia do esporte enfatiza o desenvolvimento de perspectivas pedagógicas restritas ao contexto escolar, alinhando-se a interesses e problemas específicos do desporto educacional, sem a obrigatoriedade de ocupar o fenômeno “desporto” em sua abrangência total, priorizando uniformidade em detrimento da pluralidade cultural e social.
- C) A pedagogia do esporte, embora derivada da pedagogia geral, prioriza exclusivamente as fases iniciais da vida, como infância e adolescência, adaptando-se apenas aos interesses competitivos em ambientes formais como clubes e academias, sem necessidade de abarcar a pluralidade do fenômeno desportivo em contextos informais ou recreativos.
- D) A pedagogia do esporte se baseia em todas as fases da vida e para os diversos locais de práticas corporais relacionadas ao esporte, acompanhando a evolução das necessidades, dos interesses e problemas que lhes estão associados, ou seja, ocupar o fenômeno “desporto” em toda abrangência e pluralidade.

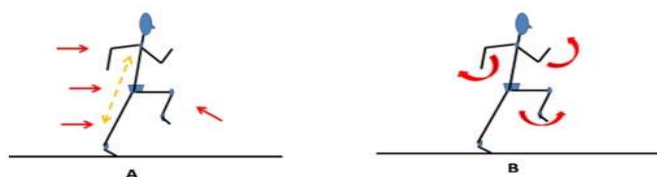
QUESTÃO 34

As globalidades essenciais (GE) servem para o entendimento do que seria essencial para um bom desempenho num conjunto de provas, ou seja, para identificar as características essenciais de um esporte a partir de referenciais biomecânicos, fisiológicos ou psicológicos. Além disso, a GE identificada serve como balizadora para a construção de experiências de aprendizagem. Considerando as corridas de curta duração em provas do atletismo, trata-se corretamente de uma GE:

- A) Aliança de estruturas coordenativas.
- B) Relação amplitude/frequência de passada.
- C) Transferência de momentum/velocidade horizontal para velocidade de saída/vertical.
- D) Ritmo.

QUESTÃO 35

A corrida caracteriza-se por movimentos cíclicos de apoio e balanço. Com base na figura a seguir, analise os elementos representados e assinale a alternativa que melhor descreve o fenômeno ilustrado:



- A) As setas vermelhas colocadas nas Posturas Básicas (A) apontam para posicionamentos importantes na perna de apoio e impulsão, no quadril, nos braços e tronco, na perna que oscila à frente. A seta amarela, por sua vez, destaca a formação do eixo essencial a partir das posturas indicadas. As setas vermelhas colocadas no Eixo essencial (B) apontam para os movimentos que o constituem.
- B) As setas vermelhas nas Posturas Básicas (A) indicam apenas a direção do movimento dos braços e tronco, ignorando a perna de apoio e impulsão, enquanto a seta amarela representa a força gravitacional atuando no quadril. No Eixo essencial (B), as setas vermelhas destacam apenas rotações isoladas nas pernas, sem relação com o movimento cíclico completo.
- C) As setas vermelhas colocadas no Eixo essencial (A) apontam para o equilíbrio estático do corpo, com foco no tronco e quadril, e a seta amarela indica a trajetória linear da perna oscilante. As setas vermelhas nas Posturas Básicas (B) representam forças externas, como vento ou resistência do ar, que não constituem o movimento principal.
- D) As setas vermelhas no Eixo essencial (A) destacam apenas a flexão das articulações nos braços e pernas, sem considerar impulsão ou apoio, e a seta amarela simboliza o eixo de equilíbrio vertical. Nas Posturas Básicas (B), as setas vermelhas indicam movimentos lineares em vez de rotações, alterando a formação do eixo cíclico.

QUESTÃO 36

Analise os enunciados abaixo e assinale a alternativa que melhor diferencia o Plano de Ensino do Plano de Aula no contexto da Educação Básica, considerando as orientações dos Parâmetros Curriculares Nacionais (PCN) e a Lei de Diretrizes e Bases da Educação (LDB).

- A) O Plano de Ensino é um documento detalhado para cada aula específica, incluindo procedimentos, recursos e avaliação imediata, enquanto o Plano de Aula abrange objetivos gerais, conteúdos anuais e metodologias amplas para o semestre ou ano letivo.
- B) O Plano de Ensino define os objetivos gerais, conteúdos programáticos, estratégias metodológicas e critérios de avaliação para o período letivo como um todo, enquanto o Plano de Aula foca em uma sessão específica, detalhando objetivos parciais, sequências de atividades, tempo e recursos para promover o desenvolvimento motor e social dos alunos.
- C) Tanto o Plano de Ensino quanto o Plano de Aula são idênticos em estrutura e finalidade, diferenciando-se apenas pela obrigatoriedade legal, sendo o primeiro exigido pela LDB e o segundo opcional para a Educação Física.
- D) O Plano de Ensino é exclusivo para o ensino fundamental, priorizando conteúdos teóricos como anatomia e fisiologia, enquanto o Plano de Aula aplica-se ao ensino médio, com ênfase em práticas esportivas e avaliação contínua.

QUESTÃO 37

“Desde a década de 1960, foram várias as manifestações de intelectuais e organismos internacionais que aprofundaram o seu entendimento, a exemplo do Movimento Esporte para Todos e da Carta Internacional de Educação Física e Esportes, editada pela UNESCO, em que o esporte passou a ser reconhecido como um direito humano, e seu conceito foi renovado, incorporando as dimensões do lazer e da educação, e definindo-as como práticas diversas do rendimento” (Korsakas; Rose Junior. Os encontros e desencontros entre esporte e educação: uma discussão filosófico-pedagógica. Revista Mackenzie de Educação Física e Esporte, 1 (1), p. 83-93, 2002). Frente à essas novas formas de se compreender o esporte como fenômeno social, é possível distinguir três dimensões do esporte - *esporte de rendimento*, *esporte de participação (lazer)* e *esporte educacional* - assinale a alternativa que melhor caracteriza o esporte educacional:

- A) Práticas voltadas à busca da máxima performance e padronização técnica, marcadas por profissionalização, patrocínios e espetáculos midiáticos.
- B) Atividades realizadas em tempo livre, descompromissadas e sem orientação profissional, cuja ênfase está na socialização e no bem-estar dos praticantes.
- C) Práticas orientadas à formação para a cidadania, típicas do contexto escolar, que tratam o praticante como aluno, adaptam regras, materiais e espaços para promover inclusão e desenvolvimento integral.
- D) Atividades escolares organizadas estritamente segundo as regras rígidas das federações, com foco prioritário na competição e na busca de resultados equivalentes aos do esporte de rendimento.

QUESTÃO 38

O Fundo de Manutenção e Desenvolvimento da Educação Básica e de Valorização dos Profissionais da Educação (FUNDEB) (Lei nº. 14.113/20) estabelece que o acompanhamento e o controle social sobre a distribuição, a transferência e a aplicação dos recursos dos Fundos serão exercidos, perante os respectivos governos, no âmbito da União, dos Estados, do Distrito Federal e dos Municípios, por conselhos instituídos especificamente para esse fim. Observados os critérios de composição dos conselhos estabelecidos em Lei, não podem compor os conselhos em âmbito municipal representantes:

- A) Do Conselho Tutelar.
- B) Dos estudantes da educação básica pública.
- C) Dos pais de alunos da educação básica pública.
- D) Da União Nacional dos Dirigentes Municipais de Educação (Undime).

QUESTÃO 39

De acordo com o Estatuto da Criança e do Adolescente (Lei nº. 8.069/90), em relação ao direito à educação e ao atendimento de crianças e adolescentes com deficiência no contexto da educação física na rede regular de ensino, é correto afirmar que:

- A) O atendimento especializado deve ocorrer exclusivamente em instituições separadas, sem integração às aulas regulares de educação física, para evitar desigualdades.
- B) A participação em aulas de educação física é facultativa para crianças com deficiência, dependendo da avaliação exclusiva do professor, sem obrigatoriedade de suporte especializado.
- C) O Estado deve assegurar atendimento educacional especializado aos portadores de deficiência, preferencialmente na rede regular de ensino, incluindo adaptações em atividades físicas para promover inclusão.
- D) O ECA não prevê obrigações específicas para a inclusão em educação física, deixando a critério das escolas municipais a alocação de recursos para esportes adaptados.

QUESTÃO 40

De acordo com o Código de Ética Profissional do Sistema CONFEF/CREFs (Resolução CONFEF nº. 508/2023), em relação à conduta ética do professor de educação física na educação básica, especialmente no atendimento a crianças e adolescentes, é correto afirmar que o profissional deve:

- A) Manter sigilo sobre informações pessoais e de saúde dos alunos, respeitando a privacidade e promovendo a inclusão sem discriminação.
- B) Exigir desempenho máximo de todos os alunos, independentemente de condições físicas ou de saúde, para fomentar a resiliência.
- C) Priorizar atividades competitivas que excluam alunos com deficiências, direcionando-os para programas separados para evitar riscos.
- D) Compartilhar publicamente avaliações físicas dos alunos em redes sociais para incentivar a motivação coletiva na turma.

REDAÇÃO

QUESTÃO 41

Texto I

A Educação Ambiental representa um conjunto de ações sustentáveis voltadas para a conservação do meio ambiente. Ela objetiva a compreensão dos conceitos relacionados com o meio ambiente, sustentabilidade, preservação e conservação. Sendo assim, ela busca a formação de cidadãos conscientes e críticos, fortalecendo práticas cidadãs.

DIANA, Daniela. Educação Ambiental. **Toda Matéria**, [s.d.]. Disponível em: <<https://www.todamateria.com.br/educacao-ambiental/>>.

Texto II

A Política Nacional de Educação Ambiental (PNEA) é um instrumento legal brasileiro que visa promover a Educação Ambiental em todos os níveis de ensino, bem como em atividades não-formais de educação e conscientização pública. A PNEA foi instituída pela Lei nº 9.795, de 27 de abril de 1999, e regulamentada pelo Decreto nº 4.281, de 25 de junho de 2002. São (alguns dos) princípios básicos da Educação Ambiental:

I - o enfoque humanista, holístico, democrático e participativo.

II - a concepção do meio ambiente em sua totalidade, considerando a interdependência entre o meio natural, o socioeconômico e o cultural, sob o enfoque da sustentabilidade.

III - o pluralismo de ideias e concepções pedagógicas, na perspectiva da inter, multi e transdisciplinaridade; (...)

VII - a abordagem articulada das questões ambientais locais, regionais, nacionais e globais;

BRASIL. Ministério do Meio Ambiente e Mudança do Clima. Política Nacional de Educação Ambiental (PNEA). Disponível em: <https://www.gov.br/mma/pt-br/composicao/secex/dea/pnea?utm_source=chatgpt.com>.

Texto III

O ensino primário é uma etapa-chave no desenvolvimento da conduta, da consciência social e da solidariedade. (...) Por isso, é importante promover o interesse dos alunos em preservar e proteger o meio ambiente durante essa etapa.

(...) A Universidade de Stanford analisou, em 2017, a forma como essa disciplina beneficia os estudantes, desde o ensino infantil até o ensino médio. Depois de consultar mais de uma centena de estudos científicos publicados entre 1994 e 2013 por outras instituições sobre esse assunto, eles concluíram que 83 % dos estudantes melhoraram seu comportamento ecológico e 98 % ampliaram seu conhecimento em outras matérias como matemática e ciências.

IBERDROLA S.A. Educação ambiental para crianças. Sustentabilidade. Disponível em: <https://www.iberdrola.com/sustentabilidade/educacao-ambiental-para-criancas?utm_source=chatgpt.com>.

A partir da leitura dos textos de apoio e com base nos conhecimentos construídos ao longo de sua formação, redija texto dissertativo-argumentativo em modalidade escrita formal da língua portuguesa sobre o tema “**A CONTRIBUIÇÃO DA EDUCAÇÃO AMBIENTAL PARA UMA SOCIEDADE SUSTENTÁVEL**”. Selecione, organize e relacione, de forma coerente e coesa, argumentos e fatos para defesa de seu ponto de vista.

1

2

3

4

5

6

7

8

9

10

11

12

13

14

15

16

17

18

19

20

21

22

23

24

25
