

- Nas questões a seguir, marque, para cada uma, a única opção correta, de acordo com o respectivo comando. Para as devidas marcações, use a **Folha de Respostas**, único documento válido para a correção das suas respostas.
- Em seu **Caderno de Provas**, caso haja questão(ões) que avalie(m) **conhecimentos de informática e(ou) tecnologia da informação**, a menos que seja explicitamente informado o contrário, considere que todos os programas mencionados estão em configuração-padrão e que não há restrições de proteção, de funcionamento e de uso em relação aos programas, arquivos, diretórios, recursos e equipamentos mencionados.
- Eventuais espaços livres — identificados ou não pela expressão “**Espaço livre**” — que constarem deste caderno de provas poderão ser utilizados para rascunho.

-- PROVAS OBJETIVAS -- -- CONHECIMENTOS GERAIS --

Texto CG1A1-I

— Oh! seu Pilar! bradou o mestre com voz de trovão.

Estremeci como se acordasse de um sonho, e levantei-me às pressas. Dei com o mestre, olhando para mim, cara fechada, jornais dispersos, e ao pé da mesa, em pé, o Curvelo. Pareceu-me adivinhar tudo.

— Venha cá! bradou o mestre.

Fui e parei diante dele. Ele enterrou-me pela consciência dentro um par de olhos pontudos; depois chamou o filho. Toda a escola tinha parado; ninguém mais lia, ninguém fazia um só movimento. Eu, conquanto não tirasse os olhos do mestre, sentia no ar a curiosidade e o pavor de todos.

— Então o senhor recebe dinheiro para ensinar as lições aos outros? disse-me o Policarpo.

— Eu...

— Dê cá a moeda que este seu colega lhe deu! clamou.

Não obedeci logo, mas não pude negar nada. Continuei a tremer muito. Policarpo bradou de novo que lhe desse a moeda, e eu não resisti mais, meti a mão no bolso, vagarosamente, saquei-a e entreguei-lha. Ele examinou-a de um e outro lado, bufando de raiva; depois estendeu o braço e atirou-a à rua. E então disse-nos uma porção de coisas duras, que tanto o filho como eu acabávamos de praticar uma ação feia, indigna, baixa, uma vilania, e para emenda e exemplo íamos ser castigados. Aqui pegou da palmatória.

Machado de Assis. *Conto de escola*. In: *50 contos de Machado de Assis*. São Paulo: Companhia das Letras, 2007, p. 331.

Questão 1

O texto CG1A1-I caracteriza-se, predominantemente, como

- Ⓐ jornalístico, em que fatos reais são relatados de forma objetiva, imparcial e impessoal.
- Ⓑ dissertativo-argumentativo, no qual se defende um ponto de vista sobre a educação.
- Ⓒ descritivo, visto que traça detalhadamente o cotidiano do espaço escolar.
- Ⓓ narrativo, no qual há relato das ações de personagens em determinado tempo e espaço.
- Ⓔ injuntivo, pois apresenta orientações ao leitor quanto à pedagogia escolar.

Questão 2

No texto CG1A1-I, a palavra “conquanto”, em “Eu, conquanto não tirasse os olhos do mestre, sentia no ar a curiosidade e o pavor de todos” (quarto período do quarto parágrafo), expressa circunstância de

- Ⓐ proporção, tendo o mesmo sentido de **à medida que**.
- Ⓑ causa, podendo ser substituída por **visto que**.
- Ⓒ condição, sendo sinônima de **desde que**.
- Ⓓ concessão, podendo ser substituída por **ainda que**.
- Ⓔ consequência, por isso pode ser substituída por **portanto**.

Questão 3

No sétimo e no oitavo parágrafos do texto CG1A1-I, há três ocorrências do pronome átono “lhe”: a primeira está no trecho “Dê cá a moeda que este seu colega lhe deu!”; a segunda, no trecho “Policarpo bradou de novo que lhe desse a moeda” e a terceira, no trecho “saquei-a e entreguei-lha”. Nessas três ocorrências, o pronome é empregado, respectivamente, em referência

- Ⓐ ao personagem Policarpo, ao personagem-narrador Pilar; e a “moeda”, e exerce a função sintática de objeto indireto nas duas primeiras ocorrências e de adjunto adnominal na terceira.
- Ⓑ a “seu colega”; ao personagem Policarpo; e ao personagem-narrador Pilar; e exerce a função sintática de objeto indireto nas três ocorrências.
- Ⓒ ao personagem Policarpo; ao personagem-narrador Pilar; e a “moeda”; e exerce a função sintática de objeto direto nas três ocorrências.
- Ⓓ ao personagem-narrador Pilar; ao personagem Policarpo; e ao personagem Policarpo; e exerce, nas três ocorrências, a função sintática de objeto indireto.
- Ⓔ ao personagem-narrador Pilar; ao personagem Policarpo; e ao personagem Policarpo; e exerce, nas três ocorrências, a função sintática de objeto direto.

Espaço livre

Texto CG1A1-II

Antonio Candido lembrava-se do método que o pai usava para aproximar os filhos da leitura. “Por exemplo: um belo dia, quando eu tinha mais ou menos nove anos, meu irmão do meio, sete, e o caçula, seis, ele nos deu os dois volumes alentados do **Larousse universal**, dizendo: ‘brinquem com isto’. E nós começamos a brincar, a ver as pranchas coloridas com mapas, uniformes, mamíferos, répteis, borboletas, peixes etc. Depois de passar um ano colorindo perucas de personagens históricos, pondo bigodes em imperadores romanos, cavanhaque em Luís XIV e coisas assim, tínhamos adquirido bastante familiaridade com muitos verbetes e aprendido um pouco de francês, reforçado pelas lições de minha mãe”.

Elizabeth Lorenzotti. **Antonio Candido, professor.** In: Revista Giz, 2017. Internet: <revistagiz.sinprosp.org.br> (com adaptações).

Questão 4

Entende-se da leitura do texto CG1A1-II que, para aproximar os filhos da leitura, o pai de Antonio Candido

- Ⓐ estabeleceu horários de leitura e aplicou exercícios de memorização para que os filhos aprendessem os verbetes do dicionário.
- Ⓑ forneceu aos filhos livros de literatura clássica e os orientou a lê-los de forma detida e silenciosa.
- Ⓒ entregou aos filhos dois volumes do **Larousse universal** e os incentivou a brincar com suas imagens e verbetes.
- Ⓓ encorajou os filhos a ler em francês e a decorar as regras da gramática francesa.
- Ⓔ estimulou os filhos a ler obras de caráter formativo, que priorizavam os ensinamentos religiosos e os valores éticos tradicionais.

Questão 5

No texto CG1A1-II, a função primordial das vírgulas empregadas nos segmentos “meu irmão do meio, sete” e “o caçula, seis” (segundo período) é

- Ⓐ separar termos independentes em uma enumeração.
- Ⓑ desconectar o emprego dos substantivos “irmão” e “caçula” do uso dos numerais.
- Ⓒ interromper a sequência textual, o que torna o texto menos informal.
- Ⓓ indicar a omissão da forma verbal anteriormente mencionada.
- Ⓔ separar os termos de uma comparação.

Questão 6

No segundo período do texto CG1A1-II, o vocábulo “alentados” é empregado com o sentido de

- Ⓐ usados, gastos.
- Ⓑ avantajados, grandes.
- Ⓒ viçosos, vigorosos.
- Ⓓ animados, esforçados.
- Ⓔ intrépidos, ousados.

Questão 7

Considerando que o gráfico da função $f(x) = ax^2 + bx + c$, com a , b e c reais e a não nulo, contenha o ponto $(5,8)$ e que o vértice do gráfico esteja no ponto $(3,5)$, assinale a opção correta.

- Ⓐ Se $\Delta = b^2 - 4ac$, então $\Delta > 0$.
- Ⓑ $b = 0$.
- Ⓒ O gráfico de f intercepta o eixo vertical em altura superior a 8.
- Ⓓ O gráfico de f contém o ponto $(1,2)$.
- Ⓔ O gráfico de f tem concavidade para baixo.

Questão 8

Assinale a opção em que o resultado da operação relacionada às duas grandezas mencionadas diminui com a passagem do tempo.

- Ⓐ diferença entre as alturas de filho e pai, ambos vivos, nessa ordem
- Ⓑ soma das alturas de filho e pai, ambos vivos
- Ⓒ quociente entre as alturas de filho e pai, ambos vivos, nessa ordem
- Ⓓ diferença entre as idades de pai e filho, ambos vivos, nessa ordem
- Ⓔ quociente entre as idades de pai e filho, ambos vivos, nessa ordem

Questão 9

No que se refere aos aspectos histórico-geográficos e econômicos que caracterizam o processo de ocupação do estado do Piauí ocorrido entre os séculos XVII e XVIII, assinale a opção correta.

- Ⓐ A ocupação e o povoamento da bacia do Parnaíba integraram as primeiras experiências da conquista do espaço nordestino, estando vinculados à implantação dos engenhos de açúcar no Nordeste.
- Ⓑ A ocupação do Piauí no período colonial foi viabilizada pela concessão de títulos de grande extensão de terras aos sesmeiros absenteeistas criadores de gado, posteriormente substituídos pelos posseiros e arrendatários de terras, que constituiriam as oligarquias locais.
- Ⓒ Na luta pela posse da terra no Piauí durante o período colonial, a vitória dos posseiros sobre os sesmeiros absenteeistas de comportamento despótico fez surgir uma nítida distinção entre os interesses privados e os de domínio público nas relações de poder que moldaram essa sociedade.
- Ⓓ A criação intensiva de gado espalhada em pequenas propriedades impulsionou a ocupação da área, tendo a atividade atingido o sertão e as margens do rio Parnaíba, integrando-se ao comércio do Maranhão.
- Ⓔ A agricultura apresentou expressividade econômica no Piauí durante o período colonial, reproduzindo o modelo agroexportador desenvolvido em outras capitanias do Nordeste.

Espaço livre

Questão 10

Acerca da importância histórica e cultural do Parque Nacional da Serra da Capivara, localizado no sertão do Piauí, assinale a opção correta.

- Ⓐ Nas pinturas encontradas em São Raimundo Nonato, conforme pesquisas realizadas até o presente momento, predomina a tradição geométrica, também denominada São Francisco, que se caracteriza pela intensa presença de figuras humanas grandes e de zoomorfos envolvidos em rituais.
- Ⓑ O referido parque foi criado para a proteção do patrimônio arqueológico, paleontológico e ambiental da região, sob a direção da arqueóloga Niède Guidon, que apoiava, com a categórica concordância de pesquisadores brasileiros e norte-americanos, desde o início das pesquisas na região, a tese de que o homem mais velho das Américas era originário do Piauí.
- Ⓒ Entre as tradições de pinturas rupestres identificadas na região, a nordeste é a predominante e se caracteriza por apresentar figuras humanas e animais estilizadas, geralmente organizadas de modo a representar ações relacionadas com as técnicas de sobrevivência, atividades cotidianas como atos recreativos e as mais diversas relações sociais, produzidas principalmente de forma coletiva.
- Ⓓ Segundo os pesquisadores franco-brasileiros, entre os quais se incluía a arqueóloga Niède Guidon, as pesquisas no sul do Piauí evidenciaram que a espécie humana chegou às Américas há aproximadamente 11.500 anos, pela Ásia, a pé, durante o Pleistoceno, tendo-se espalhado pela América do Norte para, em seguida, povoar a América do Sul.
- Ⓔ Os vestígios arqueológicos encontrados no referido parque e em seu entorno, em especial na Toca do Boqueirão da Pedra Furada, projetaram internacionalmente os estudos realizados na região, por reforçarem a teoria da rota de imigração para as Américas pelo estreito de Bering e o paradigma de *Clovis First*.

Questão 11

Considerando o desenvolvimento histórico das concepções pedagógicas, assinale a opção correta.

- Ⓐ Nos séculos XVII e XVIII, a ênfase das proposições educacionais se deslocou para os métodos de aprendizagem, tendo-se estabelecido o primado dos fundamentos psicológicos da educação.
- Ⓑ As correntes renovadoras, o movimento da Escola Nova, as pedagogias não diretivas e o construtivismo concebem a escola como um espaço aberto à iniciativa dos alunos, os quais, interagindo entre si e com o professor, realizam a própria aprendizagem e constroem o conhecimento.
- Ⓒ As teorias de Dewey e Piaget estão embasadas em uma mesma matriz filosófica, que, sustentada por Hegel e Kant, deu conformação ao movimento conhecido como construtivismo.
- Ⓓ A distribuição das concepções pedagógicas ao longo da história da educação brasileira foi uniforme em todos os estabelecimentos de ensino do país, o que reflete a uniformidade em relação à aceitação de propostas pedagógicas inovadoras.
- Ⓔ As concepções críticas de educação pautam-se pela centralidade da instrução, da formação intelectual do indivíduo, pensando a escola como uma agência centrada no professor.

Questão 12

Para que se conquiste a inclusão social, a educação escolar deve se fundamentar na ética e nos valores da liberdade, na justiça social, na pluralidade, na solidariedade e na sustentabilidade, com a finalidade de promover o pleno desenvolvimento de seus sujeitos, nas dimensões individual e social de cidadãos conscientes de seus direitos e deveres, comprometidos com a transformação social.

Conselho Nacional de Educação e Ministério da Educação. *Diretrizes Curriculares Nacionais para a Educação Básica: diversidade e inclusão (DCNEB)*. Brasília, 2013 (com adaptações).

Considerando a concepção de educação expressa no fragmento de texto precedente, assinale a opção correta, de acordo com as DCNEB.

- Ⓐ Os sistemas de ensino devem matricular em escolas especiais todos os estudantes com deficiência, transtornos globais do desenvolvimento e altas habilidades/superdotação.
- Ⓑ A educação profissional e tecnológica abrange apenas os cursos de formação inicial e continuada, qualificação profissional e educação profissional técnica de nível médio.
- Ⓒ A educação para a população rural de cada região do país, no que concerne à organização da ação pedagógica, deve seguir o mesmo calendário escolar das regiões urbanas, para fins de equidade de oferta educacional.
- Ⓓ Cada etapa da educação básica pode corresponder a uma ou mais modalidades de ensino: educação de jovens e adultos, educação especial, educação profissional e tecnológica, entre outras.
- Ⓔ Os cursos de educação de jovens e adultos (EJA) devem manter a simetria com o ensino regular para crianças e adolescentes, a fim de se estabelecer equidade entre os que estudaram na idade própria e os que buscam concluir os estudos por meio da EJA.

Questão 13

O Plano Nacional de Educação em Direitos Humanos (PNEDH) está apoiado em documentos internacionais e nacionais, demarcando a inserção do Estado brasileiro na história da afirmação dos direitos humanos. Com base no PNEDH, assinale a opção correta.

- Ⓐ A implementação do PNEDH visa ao fortalecimento dos aparelhos de Estado em consonância com as políticas de governos centralizadores.
- Ⓑ A educação em direitos humanos deve ser realizada apenas em escolas próprias para esta modalidade de educação, focar em grupos específicos de estudantes e se relacionar com a justiça social e a segurança, sendo, assim, um meio indispensável para o acesso aos direitos humanos.
- Ⓒ O PNEDH está pautado em uma concepção de educação que busca efetivar a cidadania plena para a construção de conhecimentos, o desenvolvimento de valores, atitudes e comportamentos, e a promoção da defesa socioambiental e da justiça social.
- Ⓓ De acordo com o PNEDH, o Programa Mundial de Educação em Direitos Humanos parte do princípio de que não é possível criar uma cultura universal dos direitos humanos, por isso cada nação deve, de acordo com sua cultura, exercitar o respeito e a tolerância.
- Ⓔ A educação em direitos humanos no Brasil tem buscado contribuir para dar sustentação às ações de promoção, proteção e defesa aos direitos individuais em detrimento dos direitos coletivos.

Questão 14

De acordo com as diretrizes operacionais para a educação de jovens e adultos (EJA) nos aspectos relativos ao seu alinhamento à Política Nacional de Alfabetização (PNA) e à Base Nacional Comum Curricular (BNCC), assinale a opção correta.

- Ⓐ Os cursos da EJA desenvolvidos por meio da educação a distância (EaD) são ofertados em todos os segmentos da educação básica.
- Ⓑ A organização da EJA, quando articulada à educação profissional e tecnológica, deve observar, exclusivamente, as diretrizes curriculares nacionais relativas à educação profissional técnica de nível médio.
- Ⓒ A EJA articulada à educação profissional somente poderá ser ofertada de forma concomitante, na qual a formação profissional é desenvolvida paralelamente à formação geral.
- Ⓓ O aproveitamento de saberes, estudos e conhecimentos adquiridos pelo estudante antes do ingresso nos cursos da EJA deve ser garantido e incorporado ao seu currículo escolar.
- Ⓔ A EJA somente pode ser organizada em etapas únicas, definidas pelos sistemas de ensino, independentemente de seu local de oferta.

Questão 15

De acordo com a Lei Brasileira de Inclusão da Pessoa com Deficiência, assinale a opção correta.

- Ⓐ O cordão de fita com desenhos de girassóis é o símbolo nacional de identificação de pessoas com deficiências ocultas, e o uso deste cordão é obrigatório para a garantia de direitos previstos em lei.
- Ⓑ A pessoa com deficiência e seu acompanhante têm direito a receber atendimento prioritário em todas as instituições e serviços de atendimento ao público.
- Ⓒ A deficiência afeta a plena capacidade civil da pessoa em exercer o direito à família e à convivência familiar e comunitária.
- Ⓓ Apenas as instituições públicas de ensino superior têm a obrigação de oferecer, nos processos seletivos para ingresso, tecnologias assistivas necessárias para atendimento às necessidades específicas dos candidatos com deficiência.
- Ⓔ É dever exclusivo do Estado assegurar educação de qualidade à pessoa com deficiência, bem como colocá-la a salvo de toda forma de violência, negligência e discriminação.

Espaço livre

-- CONHECIMENTOS ESPECÍFICOS --

Questão 16

De acordo com a Base Nacional Comum Curricular (BNCC), o ensino de artes deve ser compreendido como

- Ⓐ espaço para o desenvolvimento de empatia, criatividade e criticidade diante do mundo.
- Ⓑ ensino de desenhos, pinturas e outras linguagens a fim de preparar o estudante para provas de larga escala.
- Ⓒ estímulo para o conhecimento e a reprodução de formas artísticas já existentes.
- Ⓓ vivências artísticas limitadas ao domínio de determinados códigos e técnicas.
- Ⓔ processo de aprendizagem voltado para a compreensão dos movimentos artísticos e suas manifestações culturais.

Questão 17

A habilidade EF69AR01 da BNCC está descrita do seguinte modo: “Pesquisar, apreciar e analisar formas distintas das artes visuais tradicionais e contemporâneas, em obras de artistas brasileiros e estrangeiros de diferentes épocas e em diferentes matrizes estéticas e culturais, de modo a ampliar a experiência com diferentes contextos e práticas artístico-visuais e cultivar a percepção, o imaginário, a capacidade de simbolizar e o repertório imagético”.

Com relação a essa habilidade, o currículo do Piauí inclui, entre os objetos de conhecimento,

- Ⓐ o estudo de imagens que representam expressões corporais.
- Ⓑ o estudo da arte rupestre da Serra da Capivara.
- Ⓒ releituras da arte rupestre grega, romana e africana.
- Ⓓ a criação de pinturas, máscaras e adornos corporais.
- Ⓔ o estudo sobre artistas de rua que fazem parte do cenário local.

Questão 18

Pode-se dividir o ensino de arte no Brasil em três grandes períodos: pré-modernista, modernista e pós-modernista. Acerca desses períodos, é correto afirmar que

- Ⓐ a concepção pré-modernista do ensino de arte negava a pedagogia tradicional, a arte como técnica e a cópia de modelos prontos.
- Ⓑ o ensino de arte, no período pós-modernista, negou a abordagem triangular em função das teses liberais, positivistas e modernistas.
- Ⓒ a Educação Artística, a partir da Lei n. 9.394/96, passou a ser considerada uma atividade recreativa obrigatória para todos os níveis de ensino.
- Ⓓ a Educação Artística, desde o período pré-modernista, esteve presente como componente curricular nas escolas brasileiras.
- Ⓔ a Pedagogia Nova interferiu na concepção modernista do ensino de arte, valorizando o processo e não apenas o produto.

Questão 19

Na perspectiva da pedagogia histórico-crítica, o ensino de arte visa

- Ⓐ aprimorar a compreensão da relação entre contexto histórico, econômico, social e seus sistemas ao longo do tempo.
- Ⓑ estimular a crença na neutralidade científica, dando ênfase à utilização de manuais, módulos, tecnologia educacional e autoinstrução dirigida.
- Ⓒ desenvolver habilidades técnicas e destrezas manuais; propiciar a preparação técnica para o trabalho; criar hábitos de organização, limpeza e aprimoramento.
- Ⓓ aprimorar os sentidos e gerar a humanidade dos sujeitos, produzindo direta e intencionalmente, em cada indivíduo singular, a humanidade que é produzida histórica e coletivamente pelo conjunto dos homens.
- Ⓔ incentivar a experimentação livre, a criatividade, a espontaneidade e a livre-expressão, com base na concepção do aprender a aprender.

Questão 20

O ensino de arte contribui para a formação da cidadania quando

- Ⓐ está focado nos aspectos lógicos e objetivos do mundo.
- Ⓑ apresenta as manifestações artísticas como evidentes e óbvias.
- Ⓒ promove a aculturação das pessoas na ética de sua sociedade.
- Ⓓ treina todos os estudantes para a interpretação correta de determinada obra de arte.
- Ⓔ as obras de arte são analisadas fora do contexto de sua produção.

Questão 21

As diferentes manifestações artísticas, em sua maioria, promovem o respeito à diversidade humana. O ensino de arte contribui para essa perspectiva quando

- Ⓐ mostra-se comprometido com o lado negativo da vida.
- Ⓑ permite pouco espaço para a valorização de condutas morais diversas.
- Ⓒ contribui para a formação de moralistas rígidos.
- Ⓓ cultiva a abertura da sensibilidade para a riqueza de manifestações presentes no mundo.
- Ⓔ apresenta o belo, no caso da pintura, apenas como imagem bonita ou, no caso da música, como canção alegre.

Questão 22

A arte contemporânea abrange diversas formas e linguagens artísticas, tais como dança, música, moda, fotografia, pintura, teatro, escultura, cinema, *happenings*, instalações, literatura, vídeo-arte etc. São características que definem a arte contemporânea

- I incluir uma vasta gama de movimentos e estilos.
- II contar com interatividade e participação.
- III abordar questões sociais, políticas e culturais.
- IV incorporar os avanços tecnológicos de vídeo, realidade aumentada e inteligência artificial.
- V manter as distinções clássicas entre pintura, escultura, literatura, cinema.

Estão corretos apenas os itens

- Ⓐ I, II, III e IV
- Ⓑ I, III, IV e V
- Ⓒ I, II, IV e V
- Ⓓ II, III, IV e V
- Ⓔ Todos os itens estão certos

Questão 23

Estética é um termo filosófico que pressupõe diversos significados para a arte na história da humanidade. Acerca do conceito de estética, é correto afirmar que

- Ⓐ Immanuel Kant conceitua estética como percepção das sensações e dos sentimentos provocados pelo belo.
- Ⓑ Adorno, em sua concepção de estética, reconhece a existência de artes (no plural), cujas linguagens particulares, de modo diverso, participam e integram o conceito maior de Arte.
- Ⓒ os juízos estéticos, na filosofia contemporânea, explicam o prazer com que a arte pode arrancar o ser humano do cotidiano e colocá-lo em contato com o sublime.
- Ⓓ tem raízes na filosofia grega que dizem respeito diretamente à questão da arte.
- Ⓔ a concepção de estética como ciência e filosofia da arte é fruto da apropriação do termo por Santo Agostinho, durante a idade média.

Questão 24

A respeito das linguagens artísticas, é correto afirmar que

- Ⓐ determinada linguagem artística pode apresentar elementos de diversas outras linguagens.
- Ⓑ a análise de uma manifestação de linguagem artística deve se ater aos fenômenos físicos.
- Ⓒ o contexto deve ser ignorado na análise das linguagens artísticas.
- Ⓓ a obra de arte é a expressão do artista e independe da interpretação do público.
- Ⓔ ao propor uma poética, o artista tem a intenção de comunicar algo para o público.

Questão 25

De acordo com a BNCC, o ensino de artes, no ensino médio, insere-se na área de linguagem e suas tecnologias. Uma das competências dessa área é a seguinte: “Compreender os processos identitários, conflitos e relações de poder que permeiam as práticas sociais de linguagem, respeitar as diversidades, a pluralidade de ideias e posições e atuar socialmente com base em princípios e valores assentados na democracia, na igualdade e nos Direitos Humanos, exercitando a empatia, o diálogo, a resolução de conflitos e a cooperação, e combatendo preconceitos de qualquer natureza.”

Constitui exemplo de atividade que favorece o desenvolvimento dessa competência em sala de aula a interpretação, de modo contextualizado,

- I da pintura **Guernica**, de Pablo Picasso.
- II de notícia acompanhada de artigos de opinião em veículo jornalístico.
- III da obra **Macunaíma**, de Mário de Andrade.
- IV da canção **O bêbado e a equilibrista**, interpretada por Elis Regina.
- V de espetáculos de dança como **Gira**, do grupo Corpo, e suas relações com músicas do Metá Metá.

Estão corretos apenas os itens

- Ⓐ I, II, III e IV
- Ⓑ I, II, III e V
- Ⓒ I, II, IV e V
- Ⓓ I, III, IV e V
- Ⓔ II, III, IV e V

Questão 26

Apropriar-se do patrimônio artístico de diferentes tempos e lugares, compreendendo a sua diversidade, bem como os processos de disputa por legitimidade, é uma habilidade prevista para a área de Linguagens pela BNCC do Ensino Médio. Para mobilizar essa habilidade no componente curricular Arte, são descritos os seguintes objetos de conhecimento:

- Ⓐ forma de registro, arte naturalista e natureza.
- Ⓑ processo de sedentarização, contexto rupestre e registro.
- Ⓒ ser humano, arte rupestre e forma de registro.
- Ⓓ arte naturalista, registro rupestre e ser humano.
- Ⓔ natureza, ser humano e processo de sedentarização.

Questão 27

Para a promoção de estudo de campo sobre o patrimônio artístico piauiense, constitui prática didática correta a visitação de estudantes

- Ⓐ ao Sítio Arqueológico Pedra Pintada.
- Ⓑ ao Sítio Boqueirão da Pedra Furada.
- Ⓒ ao Sítio Arqueológico do Solstício.
- Ⓓ às terras kalungas no Vão do Moleque.
- Ⓔ à aldeia dos povo indígena Macuxi.

Questão 28

Fonte: <https://artistaadoano.com.br/nonato-oliveira/>.

Acesso em: 10 jan. 2026

A obra Lenda Cabeça de Cuia, de Nonato Oliveira, apresentada na imagem anterior,

- Ⓐ integra o repertório cultural e o legado artístico nordestino.
- Ⓑ retrata o respeito histórico com a arte nordestina no Piauí.
- Ⓒ simboliza a defesa política da causa indígena pelo artista.
- Ⓓ representa a consolidação da arte indígena piauiense.
- Ⓔ assimila o estilo contemporâneo do indígena local.

Questão 29



Fonte: <https://www.metmuseum.org/>

Considerando os elementos básicos da linguagem visual, a máscara africana reproduzida apresenta linhas

- Ⓐ verticais para compor os limites do adereço de pescoço.
- Ⓑ texturizadas para marcar a divisão entre os lábios.
- Ⓒ retas para representar os cabelos e o topo da cabeça.
- Ⓓ entrelaçadas para destacar os dois elementos da testa.
- Ⓔ curvas para definir o formato e os elementos do rosto.

Questão 30

Os sentidos estéticos que integram a maioria das danças africanas são a polirritmia, o policentrismo, a dimensionalidade, a imitação, a memória, a repetição e o holismo. O reconhecimento dessas danças ocorre pela

- Ⓐ alternância de movimento dos corpos em linhas retas.
- Ⓑ padronização dos ritmos e movimentos do corpo.
- Ⓒ normalização dos movimentos do corpo e do ritmo.
- Ⓓ configuração do formato fixo de fileiras.
- Ⓔ variação dos grupos étnicos e dos rituais culturais.

Questão 31

A arte santeira e a igreja de Nossa Senhora de Lourdes, no Piauí, são reconhecidas como

- I referências para o turismo cultural e religioso.
- II essenciais para o modernismo brasileiro.
- III integrantes do patrimônio artístico.

Em relação à essas duas manifestações da cultura piauiense, assinale a opção correta.

- Ⓐ Apenas o item I está certo.
- Ⓑ Apenas o item II está certo.
- Ⓒ Apenas os itens I e III estão certos.
- Ⓓ Apenas os itens II e III estão certos.
- Ⓔ Todos os itens estão certos.

Questão 32

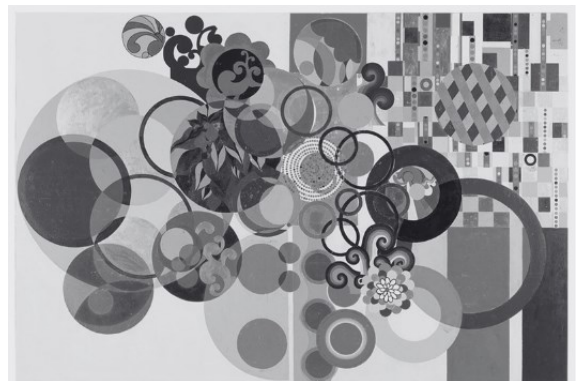


Fonte: <https://enciclopedia.itaucultural.org.br>

A obra precedente denominada Futebol Fla-Flu, de Djanira, identifica-se com o modernismo brasileiro porque é uma composição que

- Ⓐ preza pela crítica social via traçado complexo.
- Ⓑ prioriza elementos da temática urbana.
- Ⓒ se baseia em elementos com traçados simples.
- Ⓓ valoriza a estética da identidade popular.
- Ⓔ absorve a harmonia dos padrões acadêmicos.

Questão 33



Fonte: <https://beatrizmilhazes.com>

A obra de arte Sinfonia Nordestina, de Beatriz Milhazes, apresentada anteriormente caracteriza-se como

- Ⓐ abstrata.
- Ⓑ pórica.
- Ⓒ pop.
- Ⓓ impressionista.
- Ⓔ surrealista.

Questão 34

No contexto atual das artes visuais, são artistas que abordam questões de raça e etnia:

- Ⓐ Heitor dos Prazeres, Maria Firmina dos Reis e Rubem Valentim.
- Ⓑ Maria Firmina dos Reis, Renata Felinto e Paulo Nazareth.
- Ⓒ Rosana Paulino, Maria Firmina dos Reis e Rubem Valentim.
- Ⓓ Paulo Nazareth, Rosana Paulino e Renata Felinto.
- Ⓔ Heitor dos Prazeres, Renata Felinto e Rosana Paulino.

Questão 35



Fonte: <https://projetoafro.com/artista/ge-viana/>

A obra *Sentem para jantar*, de Gê Viana, apresentada na imagem precedente, é uma interpretação da obra originalmente produzida por

- Ⓐ Charles-Simon Pradier.
- Ⓑ Nicolas-Antoine Taunay.
- Ⓒ Jean-Baptiste Debret.
- Ⓓ Johann Moritz Rugendas.
- Ⓔ Auguste Marie Taunay.

Questão 36

O ensino multicultural da arte pode ser conceituado como processo educacional interdisciplinar comprometido em desenvolver empatia, aceitação, entendimento e relações harmônicas entre pessoas de diferentes culturas e subculturas.

Belidson Dias. *Entre arte/educação multicultural, cultura visual e teoria queer*. In: Ana Mae Barbosa. *Arte/educação contemporânea: consonâncias internacionais*. São Paulo: Cortez, 2005.

A partir da conceituação apresentada no fragmento de texto precedente, é correto afirmar que um currículo multicultural para o ensino das artes visuais inclui

- Ⓐ reciclagem de materiais para elaboração de artesanato.
- Ⓑ releitura de obras de arte medieval.
- Ⓒ obras da história da arte que representam a cultura ocidental.
- Ⓓ questões da arte pré-histórica.
- Ⓔ questões relativas à representatividade, como raça, etnia, classe, gênero e sexualidade.

Questão 37

A Base Nacional Comum Curricular propõe como sexta competência específica de linguagens e suas tecnologias para o ensino médio a apreciação estética das mais diversas produções artísticas e culturais, consideradas suas características locais, regionais e globais, bem como a mobilização de conhecimentos sobre as linguagens artísticas para dar significado e (re)construir produções autorais individuais e coletivas, como exercício do protagonismo de forma crítica e criativa, com respeito à diversidade de saberes, identidades e culturas.

A abordagem referente à competência descrita no texto precedente caracteriza-se como

- Ⓐ cognitivista.
- Ⓑ multiculturalista.
- Ⓒ formalista.
- Ⓓ expressivista.
- Ⓔ tecnicista.

Questão 38



Victor Brecheret. *Monumento às bandeiras*. Parque Ibirapuera, São Paulo, Brasil, 1954. Internet: <es.wikipedia.org>.

A abordagem do *Monumento às bandeiras*, de Victor Brecheret, em uma perspectiva multiculturalista no ensino de artes, implica, prioritariamente,

- Ⓐ a análise da representação dos personagens indígenas na obra e dos conflitos culturais que ela expressa.
- Ⓑ a explicação da técnica utilizada pelo artista na elaboração da escultura.
- Ⓒ a apreciação estética do trabalho do artista, independentemente de possíveis tensões culturais geradas por sua representação.
- Ⓓ uma releitura da obra com escultura corporal.
- Ⓔ a análise das relações formais entre o monumento e a escultura moderna.

Questão 39

A mobilização de recursos da tecnologia digital como forma de criação artística entre estudantes dos anos finais do ensino fundamental requer

- Ⓐ experiências interativas com arte digital que permitam compreender a dinâmica participativa e relacional dessa forma de arte.
- Ⓑ relatórios ou diários de bordo com desenhos dos objetos tecnológicos observados.
- Ⓒ uso de materiais de reciclagem para a construção de brinquedos robotizados.
- Ⓓ experiências em laboratórios que permitam usar tecnologias de ponta para comunicação e interação.
- Ⓔ releitura de imagens da arte digital contemporânea que permitam entender o que estão vendo.

Questão 40

No planejamento de uma aula de artes visuais sobre cultura popular nos anos iniciais do ensino fundamental, a avaliação deve valorizar

- Ⓐ a apreciação de imagens de obras da história da arte e a memorização dos dados das obras.
- Ⓑ a participação na entrega de trabalhos artísticos.
- Ⓒ os indicadores, instrumentos e critérios que acompanhem as competências desenvolvidas.
- Ⓓ a elaboração detalhada dos trabalhos artísticos e sua beleza estética.
- Ⓔ a ordem e a limpeza no uso dos materiais de arte como indicador de critérios estéticos desenvolvidos.

Texto 1A6

Heitor Villa-Lobos foi um músico, compositor e educador musical brasileiro reconhecido como uma das principais figuras da música brasileira do século XX. De acordo com Vasco Maris, “A obra de Villa-Lobos é consequência de seu próprio esforço, da sua odisseia. Só os homens que conheceram muitas agruras deste mundo se tornaram grandes músicos. As raríssimas exceções, como Brahms, não fazem mais do que confirmar a regra. A experiência que lhe adveio da necessidade de tocar com pequenas orquestras, da oportunidade de se exibir como concertista de diversos instrumentos, das viagens pelo Brasil, da estada no estrangeiro, enfim a relativa miséria que muitas vezes teve de curtir temperam-lhe a personalidade, cultivaram-lhe o talento natural.”

Fonte: Maris, Vasco. **História da música no Brasil**. 6.ª edição, Rio de Janeiro, RJ. Nova Fronteira, 2005

Questão 41

A respeito de Heitor Villa-Lobos, figura central do texto 1A6, é correto afirmar que esse artista

- Ⓐ inaugurou o estilo tango de bombacha no Brasil, em 1915.
- Ⓑ ganhou notoriedade no meio educacional por seu projeto de educação musical baseado no Canto Orfeônico, que permitiu aos jovens o aprendizado de música por meio da formação de corais nas escolas.
- Ⓒ nasceu, cresceu e viveu na cidade de São Paulo.
- Ⓓ foi um compositor e educador musical brasileiro do período barroco.
- Ⓔ foi um exímio trombonista antes de se tornar famoso por suas composições.

Questão 42

Ainda a respeito de Heitor Villa-Lobos, especialmente acerca de suas composições, é correto afirmar que

- Ⓐ não escreveu nenhuma peça de cunho religioso devido ao fato de ser agnóstico.
- Ⓑ suas Bachianas Brasileiras resultaram da fusão entre o material folclórico brasileiro e as formas musicais do compositor barroco Johann Sebastian Bach.
- Ⓒ o Trenzinho do Caipira é o nome de sua Sinfonia n.º 2.
- Ⓓ sua principal linha de composição foram as suas mais de 20 sinfonias, que figuram entre suas principais e mais difundidas obras.
- Ⓔ um dos destaques de suas composições foi a série de 14 choros em homenagem a esse gênero musical brasileiro, todos com orquestrações iguais para violão de 7 cordas, violão de 6 cordas, bandolim, cavaquinho, pandeiro e flauta.

Questão 43

No que se refere ao teatro de revista no Brasil, assinale a opção correta.

- Ⓐ O formato das peças desse gênero seguia um arco dramático organizado com encadearamento linear de acontecimentos, seguindo a norma clássica.
- Ⓑ O teatro de revista se consagrou por ser um tipo de espetáculo ligeiro, dividido em quadros, que propunha uma releitura de acontecimentos pretéritos.
- Ⓒ As apresentações das companhias de teatro de revista só aconteciam nos grandes centros brasileiros, como São Paulo e Rio de Janeiro.
- Ⓓ Os papéis que os artistas do teatro de revista representavam sistematicamente faziam referência a personagens alheios ao cotidiano do público.
- Ⓔ Por tratar de assuntos contemporâneos ao seu público, o teatro de revista era fonte de informação sobre contextos políticos, sociais e artísticos de seu período.

Questão 44

Com relação à obra **Anjo Negro**, do dramaturgo Nelson Rodrigues, e a assuntos a ela relacionados, assinale a opção correta.

- Ⓐ O percurso do personagem central do enredo revela formas que podem ser chamadas de racismo introjetado ou racismo internalizado.
- Ⓑ Ainda que o eixo de ação de **Anjo Negro** seja a racialidade, a perspectiva dramática de Nelson Rodrigues é conciliadora quanto a essa questão.
- Ⓒ A presença do personagem coletivo do coro nessa obra é um recurso cômico utilizado por Nelson Rodrigues.
- Ⓓ A obra **Anjo Negro** é uma comédia de costumes.
- Ⓔ **Anjo Negro** foi encenada pela primeira vez no período em que o Brasil inaugurava o Romantismo no teatro.

Questão 45

Acerca do teatro brasileiro de comédia (TBC), assinale a opção correta.

- Ⓐ O TBC iniciou seu processo de profissionalização por volta de 1960, com a contratação de diretores europeus, entre os quais, Ziembinski.
- Ⓑ A criação do TBC, em 1948, foi vinculada ao contexto de industrialização de São Paulo e ao projeto de modernização cultural impulsionado pela elite econômica da cidade.
- Ⓒ Desde a sua fundação, o principal objetivo do TBC, ao se estabelecer como teatro profissional, era fortalecer e divulgar a dramaturgia brasileira.
- Ⓓ Algumas tragédias gregas e dramas franceses foram apresentados no TBC, embora o repertório fosse prioritariamente de comédias brasileiras.
- Ⓔ O TBC foi fundado em 1948 por estudantes universitários de artes associados a artistas profissionais.

Questão 46

No que se refere ao movimento tropicalista e a aspectos a ele relacionados, assinale a opção correta.

- Ⓐ Os tropicalistas defendiam a valorização exclusiva de elementos nacionais, rejeitando qualquer influência internacional.
- Ⓑ O Tropicalismo surgiu após o regime militar, caracterizando-se, sobretudo, como um movimento de retomada democrática.
- Ⓒ A música foi a expressão do Tropicalismo, que não chegou a incorporar outras linguagens artísticas.
- Ⓓ Embora contemporâneos do Tropicalismo, o cinema novo de Glauber Rocha e o teatro oficina de José Celso Martinez não estabeleceram diálogo com aquele movimento.
- Ⓔ No III Festival de Música Popular Brasileira da TV Record, a tropicália teve sua primeira grande divulgação pública, com apresentações de dois de seus grandes representantes: Caetano Veloso e Gilberto Gil.

Questão 47

Acerca do Modernismo brasileiro e de obras artísticas influenciadas por esse movimento, assinale a opção correta.

- Ⓐ A pintura de Di Cavalcanti é marcada pela ausência de temas sociais e populares, que o artista considerava incompatíveis com a modernização estética buscada pelo Modernismo brasileiro.
- Ⓑ Na primeira fase do Modernismo no Brasil, ainda era notória a uniformidade entre seus artistas, que compartilhavam os mesmos conceitos, estilos, temas e técnicas.
- Ⓒ Heitor Villa-Lobos incorporou às suas composições procedimentos modernos, como a polirritmia e a exploração de timbres não convencionais, articulando-os a materiais musicais advindos de práticas populares brasileiras.
- Ⓓ Ainda que associado a diversas frentes artísticas, o Modernismo brasileiro manteve uma rígida separação entre as linguagens, evitando cruzamentos entre música, literatura, artes visuais e arquitetura.
- Ⓔ A Semana de Arte Moderna de 1922 representou uma ruptura institucional organizada e patrocinada pelos artistas envolvidos, que abriram mão do apoio do governo, de mecenas e da oligarquia cafeeira.

Questão 48

Acerca da obra de Hélio Oiticica, seus **Parangolés** e sua influência nas artes, assinale a opção correta.

- Ⓐ Na concepção dos **Parangolés**, Hélio Oiticica explorou as possíveis conexões entre arte e vida, tendo criado estruturas como estandartes, faixas e bandeiras que podem ser manipuladas e vestidas pelo público, que, com isso, pode participar de forma ativa na obra.
- Ⓑ A obra de Hélio Oiticica destaca-se no cenário da arte clássica brasileira, por manter o objeto artístico tradicional e se opor a formas experimentais da arte.
- Ⓒ Em seu percurso criativo, Hélio Oiticica buscava sempre reiterar a obra de arte como objeto de contemplação, valorizando a fruição passiva do público.
- Ⓓ Os **Parangolés** criados por Hélio Oiticica na década 60 do século XX surgiram da sua vivência com o samba e o carnaval carioca, o que confirma seu alinhamento com aspectos elitistas das artes.
- Ⓔ Os **Parangolés** criados por Hélio Oiticica são constituídos de materiais como plástico, palhas e cordas, o que acentua o estilo clássico e tradicional do artista.

Questão 49

Com relação ao reisado, à arte popular e a temas relacionados, assinale a opção correta.

- Ⓐ A relação do reisado com a Igreja Católica está refletida na sua composição visual, especialmente nas indumentárias de seus personagens dançantes, que seguem um padrão sóbrio e solene.
- Ⓑ O reisado é uma manifestação cultural portuguesa que foi trazida ao Brasil no período colonial e se manteve isenta de influência das culturas africana e indígena, acentuando, assim, sua constituição homogênea.
- Ⓒ O reisado, mesmo acontecendo em outras cidades do Brasil além do Piauí, segue um aspecto comum às manifestações culturais populares: em todas elas, a dança segue o mesmo padrão e a mesma organização.
- Ⓓ A tradição do reisado no Piauí, além de seus aspectos festivos e religiosos, fortalece a cultura local e impulsiona a economia criativa.
- Ⓔ A dança presente no reisado caracteriza-se por coreografias previamente estabelecidas que, mesmo passadas de geração em geração, não incorporaram novos elementos.

Questão 50

Acerca do forró e de aspectos da cultura popular brasileira, assinale a opção correta.

- Ⓐ A quadrilha junina integra o universo festivo em que o forró está presente e, em geral, possui uma estrutura coreografada, com passos marcados, narrativa e figuras típicas como a noiva, o noivo e o pai da noiva.
- Ⓑ O forró tem origem no Nordeste brasileiro e, diferentemente de outras manifestações populares, não teve influência europeia no desenvolvimento de suas danças.
- Ⓒ O forró, em todas as suas vertentes, é dançado em pares, com os parceiros de frente um para o outro, invariavelmente com acentuado contato corporal.
- Ⓓ O forró, enquanto expressão musical, apresenta estilos diversos e ritmos associados, como o xaxado, o baião e o xote, o que não influencia as dinâmicas nem a maneira de dançá-lo.
- Ⓔ As matrizes africanas e indígenas, embora presentes na construção rítmica e na base instrumental do forró, não exerceram influência sobre seu estilo de dança.

Espaço livre