



PRÓ-REITORIA DE DESENVOLVIMENTO E GESTÃO DE PESSOAS
DEPARTAMENTO DE DESENVOLVIMENTO DE PESSOAS

Concurso Público – Edital 001/2022/DDP

Cargo/Especialidade – Analista de Tecnologia da Informação

Atenção: NÃO ABRA este caderno antes de autorizado pelo fiscal.

INSTRUÇÕES

1. O tempo total concedido para a resolução desta prova (**Língua Portuguesa, Conhecimentos Gerais e Conhecimentos Específicos**) é de **quatro horas**, incluindo o tempo destinado ao preenchimento do cartão-resposta.
2. Confira, no cartão-resposta, seu nome, número de inscrição e o cargo/especialidade para o qual se inscreveu e registre essas informações nos espaços abaixo. Assine no local indicado. Verifique, no cartão-resposta, se há marcações indevidas nos campos destinados às respostas. Se houver, comunique imediatamente ao fiscal.
3. **Depois de autorizado pelo fiscal**, verifique se faltam folhas neste caderno, se a sequência de **cinquenta** questões está correta e se há imperfeições gráficas que possam causar dúvidas. Se houver, comunique imediatamente ao fiscal.
4. As questões objetivas contêm **cinco** alternativas de respostas (de “**A**” a “**E**”), das quais apenas **uma** é **correta**.
5. A interpretação das questões é parte integrante da prova, não sendo permitidas perguntas aos fiscais. Use os espaços e/ou páginas em branco para rascunho. Não destaque folhas deste caderno, **exceto** a grade constante da última folha, que poderá ser levada com você.
6. Utilize caneta esferográfica, fabricada em material transparente, de tinta **preta** (preferencialmente) ou **azul** para transcrever as respostas para o cartão-resposta, que será o único documento válido para efeito de correção da prova objetiva. Em hipótese alguma ocorrerá sua substituição por erro de preenchimento ou qualquer dano causado por você.
7. Durante a realização da prova não poderá ocorrer: comunicação de qualquer tipo entre candidatos, porte/uso de material didático-pedagógico ou de qualquer outro material de consulta, porte/uso de telefone celular, relógio (qualquer tipo), boné, arma, óculos escuros, calculadora, controle remoto (inclusive chave eletrônica de veículos), fone de ouvido, *MP-player*, *tablet*, iPod, pen drive, cigarro eletrônico ou qualquer tipo de aparelho eletrônico.
8. Caso esteja portando algum dos objetos mencionados acima, eles deverão ser embalados, identificados e deixados sob a carteira/cadeira, antes do início da prova. Embalagens para tal fim serão fornecidas pela COPERVE/UFSC. Objetos eletrônicos deverão estar desligados.
9. A partir das **16h**, caso tenha terminado, você poderá entregar o material de prova ao fiscal e retirar-se definitivamente do local da prova.
10. Os **três** últimos candidatos deverão retirar-se do local simultaneamente após entregar o material de prova e assinar a ata.
11. Para conferir suas respostas com o gabarito oficial quando de sua divulgação, anote-as na grade disponibilizada na última folha do caderno de prova, a qual poderá ser destacada e levada com você.
12. É **obrigatória** a utilização de máscara facial que cubra nariz e boca durante a permanência no local de prova, com exceção dos casos previamente dispensados. É recomendada a troca de máscara a cada duas horas.

ASSINATURA DO(A) CANDIDATO(A)

INSCRIÇÃO

CARGO/ESPECIALIDADE

NOME DO(A) CANDIDATO(A)

Texto 1

LINGUISTAS DISCUTEM A NEUTRALIZAÇÃO DO GÊNERO GRAMATICAL

Aldo Bizzocchi (pesquisador USP) e Cristine Gorski Severo (professora UFSC) divergem sobre a necessidade de mudanças na língua portuguesa que possibilitem a imparcialidade no falar

Por Giuliana de Toledo

01 **1. O Colégio Franco-Brasileiro, do Rio de Janeiro, anunciou que adotaria “estratégias**
02 **gramaticais de neutralização de gênero”, como chamar os estudantes de “queridos alunes”.**
03 **Logo depois, a decisão foi revogada pela escola. Em sua visão, está na hora de as**
04 **instituições aderirem a medidas assim?**

05 **ALDO BIZZOCCHI (AB)** Pelo fato de que a própria proposta da linguagem neutra tem
06 inconsistências que são insuperáveis do ponto de vista da estrutura da língua, eu acredito que não
07 é o momento, e que esse momento nunca vai chegar. Ou, se chegar, vai ocorrer espontaneamente,
08 pela própria evolução histórica da língua, não por um decreto ou por uma vontade de quem quer
09 que seja imposta de cima para baixo a todos os falantes.

10 **CRISTINE GORSKI SEVERO (CGS)** Não sei se tem como dizer se está na hora ou não, porque
11 cada instituição tem seu movimento, mas acho que é interessante ter uma sensibilidade para como
12 a língua tem sido usada historicamente também como expressão de uma identidade, de um modo
13 de compreender o mundo. Quando você reconhece o uso de uma linguagem inclusiva, como
14 “alunos e alunas”, ou faz uma tentativa de neutralizar o gênero, como em “queridos alunes”, você
15 se aproxima dos adolescentes que têm utilizado essas marcas linguísticas.

16 **2. Do ponto de vista linguístico, essa discussão faz sentido? A língua portuguesa é**
17 **carregada de machismo?**

18 **AB** Existe esse mito, que circula muito na internet, de que a língua portuguesa é machista. Bom,
19 em primeiro lugar, se nós formos considerar que uma língua que tem gênero masculino e feminino
20 e faz a neutralização dos dois no masculino é machista, então todas as línguas românicas são
21 machistas. Mas isso é falso por várias razões. Essa terminação “o”, que é chamada de gênero
22 masculino, na verdade é o resultado da fusão de duas terminações latinas, a do masculino e a do
23 neutro. O latim tinha masculino, feminino e neutro, mas por um evento fortuito, que foi a evolução
24 fonética, as duas terminações, a do masculino e a do neutro, se fundiram, devido à perda da
25 consoante final. Assim, o masculino é nosso gênero neutro. Além disso, existe uma confusão entre
26 três coisas: sexo biológico, gênero biopsicossocial e gênero gramatical. Não há nenhuma relação
27 obrigatória com a realidade extralinguística, ou seja, com o mundo real.

28 **CGS** Desconstruir o masculino genérico é um movimento que tem acontecido não só na língua
29 portuguesa, mas em muitas outras línguas indo-europeias que têm em sua estrutura essa flexão de
30 gênero, que passou a ser entendida como machista. Essa mudança é uma resposta aos
31 movimentos sociais, culturais e identitários relacionados a gênero e sexualidade. É uma relação
32 entre língua e sociedade, entre língua e política, não entre língua e lógica. O que vemos é a língua
33 respondendo à dinâmica social, e esse é o movimento próprio da língua.

34 **3. Uma mudança na língua em favor de uma maior “neutralização” de gênero pode**
35 **determinar uma mudança em valores machistas de nossa sociedade?**

36 **AB** Acredito que realmente nossa sociedade precisa amadurecer bastante no sentido de existir
37 mais justiça social, equidade, para que as minorias tenham voz e visibilidade, mas acho que não é
38 por meio de uma mudança de estrutura gramatical que isso vai acontecer. Não é a gramática que
39 está gerando a discriminação desses grupos, então a mudança na gramática, se fosse possível,
40 coisa que não é, não necessariamente seria um instrumento de maior justiça social.

41 **CGS** É uma pergunta muito boa: mudar a língua muda a sociedade? É o que a gente precisa
42 pensar também em relação ao politicamente correto. Deixar de usar certos termos e expressões
43 significa que o preconceito deixa de existir? Não, o preconceito acha outros modos de se
44 expressar, mas essa mudança de linguagem, em minha visão, é produto de um movimento social
45 anterior. Para mim, a linguagem está ratificando algo que já está acontecendo, e ela pode, sim,
46 projetar esse avanço, junto com outras iniciativas. Ao usar, você mostra que é simpático à
47 diversidade. Eu, sempre que posso, digo, por exemplo, “bom dia a todas, todos e todes”.

01) É correto afirmar que o texto 1 apresenta:

- A () dois posicionamentos que convergem para a neutralização do gênero gramatical.
- B () dois posicionamentos que apontam para a inviabilidade da implementação do gênero gramatical.
- C () dois posicionamentos que se mostram favoráveis, ainda que por razões distintas, à neutralização do gênero gramatical.
- D () dois posicionamentos que divergem acerca da neutralização do gênero gramatical.
- E () dois posicionamentos que recomendam o uso de gênero neutro sempre que possível, por uma questão de inclusão social.

02) Com base no texto 1, considere as seguintes afirmativas e assinale a alternativa correta.

- I. Bizzocchi e Severo consideram acertada a atitude do Colégio Franco-Brasileiro de revogar as “estratégias gramaticais de neutralização de gênero”, como chamar os estudantes de “queridos alunos”. (linhas 01-02)
- II. Bizzocchi argumenta que a língua portuguesa não é machista, tendo em vista o uso do masculino como gênero neutro, enquanto Severo observa o movimento de desconstrução do masculino genérico em curso não apenas na sociedade brasileira.
- III. Ambos os autores reconhecem que existem problemas de injustiça social e preconceito no Brasil.
- IV. Severo defende que as instituições assimilem o uso do “bom dia a todas, todos e todes”. (linha 47)

- A () Somente as afirmativas I e III estão corretas.
- B () Somente as afirmativas II, III e IV estão corretas.
- C () Somente as afirmativas II e III estão corretas.
- D () Somente as afirmativas II e IV estão corretas.
- E () Somente as afirmativas I e IV estão corretas.

03) No trecho “[...] então a mudança na gramática, se fosse possível, coisa que não é, não necessariamente seria um instrumento de maior justiça social.” (linhas 39-40), se a palavra sublinhada for pluralizada, a reescrita correta, observando a concordância, corresponde à alternativa:

- A () “[...] então as mudanças na gramática, se fossem possíveis, coisa que não é, não necessariamente seriam um instrumento de maior justiça social.”
- B () “[...] então as mudanças nas gramáticas, se fossem possíveis, coisa que não é, não necessariamente seria um instrumento de maior justiça social.”
- C () “[...] então as mudanças na gramática, se fossem possíveis, coisa que não são, não necessariamente seria um instrumento de maior justiça social.”
- D () “[...] então as mudanças nas gramáticas, se fosse possível, coisa que não é, não necessariamente seriam um instrumento de maior justiça social.”
- E () “[...] então as mudanças na gramática, se fosse possível, coisa que não são, não necessariamente seria um instrumento de maior justiça social.”

04) Com base no texto 1 e no trecho a seguir, dele retirado, assinale a alternativa correta de acordo com a norma padrão escrita.

Quando você reconhece o uso de uma linguagem inclusiva, como “alunos e alunas”, ou faz uma tentativa de neutralizar o gênero, como em “queridos alunos”, você se aproxima dos adolescentes que têm utilizado essas marcas linguísticas. (linhas 13-15)

- A () As duas ocorrências da palavra “você” referem-se exclusivamente ao entrevistador.
- B () A expressão “de uma linguagem inclusiva” está exercendo a função de adjunto do nome “uso”.
- C () As aspas estão sendo empregadas com a função de exprimir ironia.
- D () A palavra “que” está introduzindo uma oração subordinada com função de sujeito.
- E () A palavra “Quando” pode ser substituída por “No momento em que” sem gerar alteração no sentido.

Texto 2



Disponível em: <https://gq.globo.com/Corpo/Saude/noticia/2018/08/o-que-acontece-com-seu-corpo-quando-voce-para-de-fumar.html>. Acesso em: 24 jan. 2022.

05) Com base no texto 2 e na norma padrão escrita, indique se as afirmativas abaixo são verdadeiras (V) ou falsas (F) e assinale a alternativa que apresenta a sequência correta, de cima para baixo.

- Em “Apague o cigarro e...” o sentido denotativo aponta para o pressuposto de que o cigarro está aceso.
- Está implícito que o enunciado do cartaz toma o interlocutor como fumante.
- A gradação do tempo sem o uso do cigarro obedece sempre a mesma proporcionalidade.
- Quem fica 15 anos sem fumar passa a ter saúde equivalente à de quem nunca fumou.
- O nível de oxigênio aumenta em apenas 8 horas sem cigarro, mas para a função pulmonar melhorar em até 30% são necessários até 3 meses.
- Depois de 15 anos sem cigarro, os riscos de câncer de pulmão chegam a zero.
- Em “Apague o cigarro e...” o uso de reticências indica a necessidade da complementação de ideia.

- A F – F – V – V – F – F – F
- B V – F – V – F – V – F – V
- C V – V – F – F – V – F – V
- D F – V – F – F – V – V – V
- E V – V – F – V – F – V – F

Texto 3

As línguas e as Grandes Navegações

01 Um dos fatores que possibilitaram a transformação e o surgimento das línguas foi a
02 navegação. Ela foi fundamental para a descoberta de novas terras e para o contato com
03 outros povos, além de ter sido essencial para a expansão do comércio que compôs a
04 diversidade de produtos decorrente da troca entre o que nós tínhamos de sobra e o que nos
05 faltava.

06 No Brasil, não foi diferente. A partir de 1500, as Grandes Navegações foram
07 responsáveis por difundir a cultura lusitana e a língua portuguesa, que se transformou em
08 meio às línguas indígenas, às africanas e às dos muitos imigrantes de diversos países que se
09 estabeleceram por aqui.

06) Conforme a norma padrão escrita, se a parte sublinhada no texto 3 for reescrita, alterando-se o sujeito “Ela” para “As Grandes Navegações”, assinale a alternativa com a conjugação correta dos verbos.

- A () eram – terem sido – compuseram – tínhamos – faltavam
- B () foram – terem sido – compôs – tínhamos – faltava
- C () foram – terem sidos – compôs – tivemos – faltava
- D () eram – ter sido – compuseram – tivemos – faltava
- E () foram – ter sido – compôs – tínhamos – faltavam

07) Com base no texto 3 e na norma padrão escrita, considere as seguintes afirmativas e assinale a alternativa correta.

- I. Em “Um dos fatores que possibilitaram a transformação e o surgimento das línguas foi a navegação.”, o verbo em destaque pode ficar no singular, uma vez que a concordância plural nessa sentença é facultativa.
- II. Em “[...] a língua portuguesa, que se transformou em meio às línguas indígenas, às africanas e às dos muitos imigrantes [...]”, o registro do acento indicativo de crase em destaque está incorreto, uma vez que se encontra diante de termo masculino.
- III. Em “[...] que se transformou [...]”, o emprego da próclise é obrigatório, devido à ocorrência do pronome “que”.
- IV. Os três registros de crase (linha 08) marcam a fusão da locução prepositiva “em meio a” com o artigo feminino plural “as” determinado pelo substantivo feminino plural “línguas”.

- A () Somente as afirmativas I e IV estão corretas.
- B () Somente as afirmativas III e IV estão corretas.
- C () Somente as afirmativas II e III estão corretas.
- D () Somente as afirmativas I, II e IV estão corretas.
- E () Somente a afirmativa III está correta.

Texto 4



Disponível em: <https://oglobo.globo.com/cultura/as-cobras-de-luiz-fernando-verissimo-ganham-livro-com-470-tirinhas-2944210>. Acesso em: 24 jan. 2022.

08) Com base no texto 4 e na norma padrão escrita, analise as seguintes afirmativas e assinale a alternativa correta.

- I. O humor da tira consiste no fato de o inglês, atualmente, ser considerada uma língua universal e, por isso, uma das cobras sugere o contato nesse idioma.
- II. Os termos “Eu” e “aqui” (quadro 2) são dêiticos, cujas referências são estabelecidas por informações dadas pelo contexto.
- III. Os vocábulos “frio” e “indiferente” (quadro 3) marcam o uso da linguagem conotativa cujo efeito é a personificação do universo.
- IV. A interjeição “Ei!” (quadro 1) é mobilizada para chamar a atenção da outra cobra.

- A () Somente as afirmativas I, II e III estão corretas.
- B () Somente as afirmativas II e III estão corretas.
- C () Somente as afirmativas I e III estão corretas.
- D () Somente as afirmativas II e IV estão corretas.
- E () Todas as afirmativas estão corretas.

09) Numere a ordem dos períodos, de modo que assegure coesão e coerência ao parágrafo. Depois, assinale a alternativa que apresenta a sequência numérica correta de cima para baixo.

- () a legalidade, a impessoalidade, a moralidade, a publicidade e a eficiência – dá ao cidadão uma percepção de que o serviço público é de qualidade.
- () Estes, por sua vez, querem receber um serviço de qualidade.
- () Ao final das análises, concluiu-se que todas as variáveis apresentadas na pesquisa são importantes na percepção do usuário.
- () Os serviços públicos estão disponíveis a todos os cidadãos.
- () Conclui-se, a partir dessa segunda análise, que ter servidores bem treinados e cumprir os princípios da lei – artigo 37 da Constituição Federal:
- () Assim, o objetivo deste texto foi identificar o conceito de qualidade que mais influencia a percepção dos usuários quanto à qualidade do serviço público.
- () Como não é possível realizar todas as ações pertinentes às variáveis independentes de uma só vez, realizou-se a análise da regressão.

Fonte: MAINARDES, E. W.; LASSO, S. NOVAES, C. Percepções de qualidade do serviço público. In: *RPCA*. v. 9, n. 1, jan./mar. 2015. p. 107-123. [Adaptado].

- A () 1 – 2 – 7 – 3 – 6 – 4 – 5
- B () 6 – 3 – 5 – 1 – 7 – 2 – 4
- C () 1 – 4 – 7 – 3 – 2 – 5 – 6
- D () 7 – 2 – 4 – 1 – 6 – 3 – 5
- E () 7 – 2 – 5 – 1 – 4 – 6 – 3

Texto 5



LAERTE. Disponível em: https://brasil.elpais.com/brasil/2016/01/13/estilo/1452687971_322515.html. Acesso em: 24 jan. 2022.

10) Com base no texto 5 e de acordo com a variedade padrão da língua escrita, assinale a alternativa correta.

- A () As falas do funcionário no primeiro e segundo quadros correspondem a uma sentença com sujeito simples; já a fala do quarto quadro corresponde a uma oração sem sujeito.
- B () O uso do advérbio “assim” reforça que o funcionário não permite o embarque com excesso de bagagem.
- C () As aspas são empregadas para marcar a citação direta nos três casos.
- D () A personagem questiona o funcionário três vezes por não falarem o mesmo idioma.
- E () Ao reformular a fala no quarto quadro, o funcionário evidencia a necessidade do uso de linguagem clara no cotidiano.

13) Com base no texto 7 e de acordo com a variedade padrão da língua escrita, assinale a alternativa correta.

- A () A expressão “de gritar” (linha 04) descreve a frequência do evento ao qual está associada.
- B () A expressão “mais forte” (linha 04) equivale a “fortíssimo” em relação à ativação de uma mesma informação pressuposta.
- C () Na sentença “Bateu o frio da madrugada” (linha 06), o sujeito ocupa a posição pós-verbal.
- D () A palavra “cuidadosamente” (linha 14) equivale à expressão “com muito cuidado” por ambas apresentarem advérbios intensificando adjetivos.
- E () Na sentença “Condoeu-se o bêbado” (linha 12), o pronome “se” corresponde à partícula apassivadora.

14) Com base no texto 7 e de acordo com a variedade padrão da língua escrita, assinale a alternativa correta.

- A () Na sentença “Tire-me daqui, por favor” (linha 11), a forma verbal “Tire” se refere à segunda pessoa do discurso com flexão de terceira pessoa gramatical.
- B () Na expressão “meu pobre mortinho” (linha 13), o adjetivo pode ser deslocado para depois do substantivo sem gerar alteração no sentido.
- C () O verbo “haver” (linha 10) equivale ao verbo “existir”, ambos impessoais.
- D () A forma verbal “cavara” (linha 02) pode ser substituída pela forma composta “tem cavado”, mantendo-se o mesmo tempo e modo verbais.
- E () A forma verbal “conseguiria” (linha 03) equivale à forma verbal “conseguia” em relação ao tempo verbal, mas não ao modo.

Texto 8

Invólucros

Telefones celulares, agendas eletrônicas e computadores portáteis cada vez mais compactos, consequentemente com teclas cada vez menores, pressupõem usuários com dedos finos. Se vale a teoria da seleção natural de Darwin, as pessoas com dedos grossos se tornarão obsoletas, não se adaptarão ao mundo da microtecnologia e logo desaparecerão. E os dedos finos dominarão a Terra. Há quem diga que, como os mini-teclados impossibilitam a datilografia tradicional e, com o advento das calculadoras, os cinco dedos em cada mão perderam a sua outra utilidade prática, que era ajudar a contar até dez, os humanos do futuro nascerão só com três dedos em cada mão: o indicador para digitar (e para indicar, claro), o dedão opositor para poder segurar as coisas e o mindinho para limpar o ouvido.

VERISSIMO, Luis Fernando. *Mais comédias para ler na escola*. Ed. Objetiva, 2008. p. 27. [Adaptado].

15) Assinale a alternativa correta, em que os termos sublinhados no texto 8 podem ser substituídos sem prejuízo ao sentido e à concordância do texto:

- A () à vista disso – considerando – logicamente – a exemplo – exclusivamente
- B () logo – se serve – simultaneamente – à semelhança – sozinho
- C () por conseguinte – assim – brevemente – conforme – unicamente
- D () em função disso – caso valha – em breve – do mesmo modo que – apenas
- E () portanto – caso – assim – da mesma forma que – a sós

Conhecimentos Gerais

16) No ano de 1992, realizou-se, no Brasil, a Cúpula da Terra. O evento reuniu, no Rio de Janeiro, representantes de 178 países e contou com a participação da sociedade civil, de ONGs e chefes de Estado. Sobre os principais documentos produzidos no evento, analise os itens abaixo e assinale a alternativa correta.

- I. Declaração sobre o meio ambiente e o desenvolvimento.
- II. Declaração sobre princípios florestais.
- III. Convenção sobre mudanças climáticas.
- IV. Convenção sobre biodiversidade.
- V. Agenda 21.

- A () Somente os itens I, II e III estão corretos.
- B () Somente os itens IV e V estão corretos.
- C () Somente os itens I, IV e V estão corretos.
- D () Nenhum item está correto.
- E () Todos os itens estão corretos.

17) Nas últimas décadas, muitas terminologias foram empregadas para qualificar as ações de preocupação com o meio ambiente e sociedade, no âmbito público e privado. Sobre os termos Sustentabilidade e ESG, analise as afirmativas abaixo e assinale a alternativa correta.

- I. Dados de inventários de emissões de GEE, lucro líquido anual e satisfação dos funcionários são exemplos de três indicadores que podem compor a avaliação da sustentabilidade dentro de uma empresa.
- II. Ao promover políticas de transparência dos gastos públicos, a UFSC contribui com os princípios da governança nas práticas ESG, os quais estão totalmente relacionados aos ODS.
- III. O termo sustentabilidade é usado apenas para ações no âmbito público, e ESG, para o âmbito empresarial.
- IV. O termo ESG foi cunhado em 2004 em uma publicação do Pacto Global em parceria com o Banco Mundial, chamada *Who Cares Wins*, e é uma sigla em inglês que significa *environmental, success and governance*.

- A () Somente as afirmativas I, II e IV estão corretas.
- B () Somente as afirmativas I e II estão corretas.
- C () Somente as afirmativas II e III estão corretas.
- D () Somente as afirmativas I e IV estão corretas.
- E () Todas as afirmativas estão corretas.

18) Considere o seguinte anúncio, extraído de um *site* de vendas pela internet, e as descrições simplificadas de alguns componentes de um computador enumeradas a seguir:

Computador desktop com processador dual-core de 3 GHz, 8 GB de RAM, 1 TB de HD, Cache L3 de 8 MB, monitor LCD de 21" e placa de rede de 10/100 Mbps. Acompanha teclado e mouse. Valor: R\$ 1.599,00.

- I. Componente que armazena dados de forma volátil.
- II. Componente que armazena dados de forma não volátil.
- III. Componente mais complexo do computador, que realiza operações lógicas e aritméticas.
- IV. Periférico de entrada.

Assinale a alternativa que associa corretamente os componentes do computador apresentados no anúncio com as descrições apresentadas nos itens I, II, III e IV, respectivamente:

- A () RAM, HD, processador e *mouse*.
- B () Cache L3, RAM, HD e teclado.
- C () HD, RAM, processador e teclado.
- D () RAM, HD, processador e monitor LCD.
- E () RAM, HD, Cache L3 e *mouse*.

19) Considere as afirmativas abaixo sobre o Microsoft Excel e assinale a alternativa correta.

- I. A fórmula =MENOR(A1:B20;5) retorna todos os valores menores que 5 no intervalo de células entre A1 e B20.
- II. O operador de comparação <> pode ser usado para verificar se os valores de duas células são diferentes.
- III. A fórmula =3^3 resulta no valor 27.
- IV. A célula G9 está localizada na sétima linha e nona coluna da planilha.

- A () Somente as afirmativas I e II estão corretas.
- B () Somente as afirmativas III e IV estão corretas.
- C () Somente as afirmativas II e III estão corretas.
- D () Somente as afirmativas I, II e IV estão corretas.
- E () Somente as afirmativas I, III e IV estão corretas.

20) Analise as afirmativas abaixo a respeito da utilização de tecnologias, ferramentas e aplicativos associados à internet e assinale a alternativa correta.

- I. O acesso remoto à rede interna de uma organização pode ser realizado utilizando a tecnologia de VPN (*Virtual Private Network*), com a qual é possível criar uma rede de comunicação privada sobre a internet.
- II. O *firewall* é uma ferramenta utilizada para criptografar dados enviados pela internet de modo a impedir que dados sensíveis do usuário, como senhas e números de cartões de crédito, sejam obtidos por pessoas não autorizadas e utilizados de forma indevida.
- III. A tecnologia de computação em nuvem permite que usuários tenham acesso, por meio da internet, a uma quantidade de recursos computacionais para o processamento e o armazenamento de dados muito maior do que a fornecida por seus computadores pessoais, *tablets* ou *smartphones*.
- IV. O recurso de navegação em modo privado ou anônimo, disponível nos principais navegadores *Web*, tem como principal finalidade impedir que o usuário acesse *sites* da *Web* que possam infectar o seu computador com vírus e outros *softwares* maliciosos.

- A () Somente as afirmativas II e III estão corretas.
- B () Somente as afirmativas I e IV estão corretas.
- C () Somente as afirmativas I, II e IV estão corretas.
- D () Somente as afirmativas II, III e IV estão corretas.
- E () Somente as afirmativas I e III estão corretas.

21) Assinale a alternativa correta.

- A () O Plano de Carreira dos Cargos Técnico-Administrativos em Educação está estruturado em 6 (seis) níveis de classificação, com 8 (oito) níveis de capacitação cada.
- B () De acordo com a Lei nº 11.091/05, plano de carreira é o conjunto de princípios, diretrizes e normas que regulam o desenvolvimento profissional dos servidores titulares de cargos que integram determinada carreira, constituindo-se em instrumento de gestão do órgão ou entidade.
- C () De acordo com o Decreto nº 1.171/94, não é dever do servidor manter limpo e em perfeita ordem o local de trabalho, seguindo os métodos mais adequados à sua organização e distribuição, pois existem funcionários terceirizados contratados para essa função.
- D () O Decreto nº 1.171/94 estabelece que a pena aplicável ao servidor público pela Comissão de Ética é a de demissão, e sua fundamentação constará do respectivo parecer, assinado por todos os seus integrantes, com ciência do faltoso.
- E () A Lei nº 8.112/90 e alterações estabelece que o Dia do Servidor Público seja comemorado no dia quinze de novembro.

22) Com relação ao Estatuto e Regimento da UFSC, identifique se as afirmativas abaixo são verdadeiras (V) ou falsas (F) e assinale a alternativa que apresenta a sequência correta, de cima para baixo.

- () A administração universitária far-se-á em nível superior e em nível de Unidades, Subunidades e Órgãos Suplementares.
- () Compete ao Conselho de Curadores apurar a responsabilidade do Reitor quando, por omissão ou tolerância, permitir ou favorecer o não cumprimento de legislação.
- () É atribuição do Conselho Universitário aprovar a alienação e a transferência de bens da Universidade.
- () A Reitoria será exercida pelo Reitor, eleito nos termos da legislação vigente, para um mandato de cinco anos, permitidas duas reconduções.

A () V – F – F – V

B () F – V – V – F

C () V – F – F – F

D () F – V – F – V

E () V – F – V – F

ATENÇÃO

Responda às questões **23**, **24** e **25** de acordo com a língua estrangeira (**Espanhol** ou **Inglês**) selecionada no ato da inscrição.
Fique atento ao preenchimento do cartão-resposta.

Reflexiones sobre internacionalización universitaria y dinámicas de cooperación sur-sur desde una perspectiva contrahegemónica a la globalización neoliberal y neocolonial

Desde finales del siglo XX se observan cambios en la dinámica de vinculación internacional de las universidades y de sus investigadores y el incremento de políticas que promueven la cooperación internacional, dando lugar a un proceso de internacionalización universitaria que se presenta como “neutral”. Sin embargo, se encuentra orientado por la lógica de diferentes agentes y actores – organismos internacionales, regionales, nacionales e institucionales.

La política del gobierno nacional y el proyecto de país que sostiene inciden sobre la dinámica que adquiere la internacionalización de la ciencia, la tecnología y la universidad. Cuando adquiere un rol activo da lugar a *dinámicas de internacionalización endógenas*, orientadas por políticas públicas nacionales debatidas en el marco de planes estratégicos nacionales y de planes estratégicos de la propia universidad y, cuando adquiere un papel pasivo, da lugar a dinámicas de *internacionalización exógenas* que priorizan estímulos externos.

En este contexto, como iniciativa del Sector Educativo del Mercosur se creó el Núcleo de Estudios en Investigaciones en Educación Superior del Mercosur (NEIES) que tiene el objetivo de promover investigaciones sobre Educación Superior en la Región y contribuir a la formulación de políticas públicas. Entre otras acciones, promovió la convocatoria a redes de investigación como un instrumento de política que pugna por orientar el proceso de internacionalización a partir de la construcción de agendas regionales, en tensión con incentivos exógenos que instalaron la temática desde el último cuarto del siglo XX. De esta forma, se generaron dinámicas de producción y difusión de conocimiento entre investigadores latinoamericanos desde una perspectiva *contrahegemónica* respecto a las dinámicas de internacionalización. Las redes de cooperación sur-sur permiten orientar la internacionalización universitaria hacia la región, generando dinámicas de producción y difusión de conocimiento orientadas a partir de agendas de investigación endógenas. En este sentido, el regionalismo se presenta como una herramienta que permite resguardar la soberanía.

Sin embargo, a partir del año 2015 el giro a la derecha y el retorno de políticas neoliberales y neocoloniales ponen en riesgo la sostenibilidad de esos proyectos, dado el desinterés por la construcción regional. Pero hay fuerzas que sostienen que otra internacionalización posible, donde la voz la tomen los pueblos y generen conocimiento en función de sus problemas, y no a partir de los designios que ordena el mercado.

Consecuentemente, la propuesta consiste en *descolonizar la internacionalización*, visibilizando dinámicas que no responden a los indicadores hegemónicos, a partir de entender el proceso desde una perspectiva histórica y contextual, situada en la “región latinoamericana” y en el “sur global”, construyendo su sentido en forma interactiva y en relación con las demandas de los pueblos. Para ello es fundamental la generación de políticas públicas orientadas a la resolución de problemas que involucren a las universidades – en forma transversal a sus funciones sustantivas, esto es: investigación, docencia y extensión – y a la comunidad, a partir de la participación de actores de la sociedad civil y política que se encuentran directamente vinculados al territorio y manejan saberes específicos.

Disponible en: <https://ri.conicet.gov.ar/handle/11336/131572>. [Adaptado]. Acceso en: 11 mar. 2022.

23) Considere las informaciones a continuación y marque la alternativa cuya secuencia corresponde a las que son verdaderas (V) y falsas (F).

- () El texto defiende que la cooperación universitaria internacional debe ser un movimiento neutral, orientado por las dinámicas de internacionalización exógenas.
- () Las políticas públicas del Estado no inciden sobre la internacionalización de la ciencia, la tecnología y la universidad, puesto que se trata de instituciones independientes.
- () La dirección política de derecha, los movimientos neoliberales y neocoloniales comprometen la viabilidad de proyectos orientados a agendas regionales.
- () El texto sostiene que una internacionalización endógena es posible.
- () El proceso de internacionalización universitaria hacia la integración regional a partir de la dinámica de cooperación sur-sur orienta al nacionalismo y limita el conocimiento científico.

A () F – F – V – V – F

B () F – F – V – F – F

C () V – V – F – V – V

D () V – F – V – V – F

E () V – V – F – F – V

24) Señale la proposición que resume el objetivo y las acciones del Núcleo de Estudios en Investigaciones en Educación Superior del Mercosur (NEIES).

- A () El NEIES es una cooperación internacional entre diferentes Estados del continente Americano.
- B () El NEIES busca promover investigaciones sobre Educación Superior regionales y apoyar a la formulación de políticas públicas.
- C () El NEIES desarrolla investigaciones sobre Educación Superior en la Región y apoya la formulación de políticas públicas que faciliten el acceso a la universidad.
- D () El Núcleo de Estudios en Investigaciones en Educación Superior del Mercosur incentiva la construcción de agendas regionales, sin desconsiderar los incentivos exógenos de las últimas décadas del siglo XX.
- E () El NEIES entiende el regionalismo como una posibilidad de diálogo y consonancia con la política neocolonial.

25) Marque la proposición correcta respecto a la propuesta de descolonizar la internacionalización.

- A () Descolonizar la internacionalización implica involucrar las diferentes funciones universitarias en cooperación con las universidades del norte global.
- B () Descolonizar la internacionalización es construir una política plural, globalizada y neoliberal.
- C () Descolonizar la internacionalización es una forma de visibilizar dinámicas contrahegemónicas relacionadas a las demandas de los pueblos locales.
- D () Descolonizar la Educación Superior es reconocer que el mundo es plural, que los regionalismos comprometen el desarrollo científico de un país.
- E () Descolonizar la Educación Superior es ofrecer condiciones de igualdad a la comunidad universitaria.

Public sector skills in the search for public value

To assess changes in the skills needed in today’s civil services, the OECD has developed a framework which identifies four areas, each representing specific tasks and skills required in the relationship between the civil service and the society it serves.

Policy advice and analysis: Civil servants work with elected officials to inform policy development. However, new technologies, a growing body of policy-relevant research, and a diversity of citizen perspectives, demand new skills for effective and timely policy advice.

Commissioning and contracting: Not all public services are delivered directly by public servants. Governments throughout the OECD are increasingly engaging third parties for the delivery of services. This requires skills in designing, overseeing and managing contractual arrangements with other organisations.

Service delivery and citizen engagement: Civil servants work directly with citizens and users of government services. New skills are required for civil servants to effectively engage citizens, crowdsource ideas and co-create better services.

Managing networks: Civil servants and governments are required to work across organisational boundaries to address complex challenges. This demands skills to convene, collaborate and develop shared understanding through communication, trust and mutual commitment.

Source: OECD Public Governance Reviews, p. 1; Available at: <https://www.oecd.org/gov/pem/Skills-Highlights.pdf>. Accessed on: December 20th, 2021.

23) Select the propositions that can be answered according to text 1.

- A () What are some tasks performed by civil servants?
- B () What are the documents needed to hire third party services?
- C () What types of technological knowledge do civil servants need?
- D () How many hours should a civil servant work?
- E () How does civil service vary in different societies?

24) Select the propositions that contain an appropriate translation for the underlined words that appear in text 1.

- A () Commitment: compreensão.
- B () Citizens: cidadãos.
- C () Policy: policiamento.
- D () Civil servants: serviços públicos.
- E () Tasks: tempos.

Text 2



Downloaded from: <https://medium.com/mydadreviews/this-dilbert-comic-strip-eb564ae7d1b9>
 Accessed on: December 20th, 2021.

25) According to text 2, it is correct to say that...

- A () both characters are looking for a job.
- B () one character is applying to be a manager.
- C () one character considers himself smarter than the other.
- D () one character believes his coworker is very smart.
- E () none of the characters is having a drink.

Conhecimentos Específicos

26) Considere as seguintes práticas e sua numeração correspondente:

- I. Garantia de Qualidade de Processo e Produto;
- II. Gerenciamento da Continuidade do Serviço de TI;
- III. Gerenciamento de Estratégia para Serviços de TI;
- IV. Gerenciamento de Portfólio de Serviço;
- V. Gerenciamento de Requisitos;
- VI. Gerenciamento de Risco;
- VII. Gerenciamento de Segurança da Informação; e
- VIII. Integração de Produto.

Assinale a alternativa que apresenta somente os números correspondentes a processos ITIL.

- A () I – IV – V – VI
B () I – IV – VII – VIII
C () II – III – IV – VII
D () III – V – VI – VIII
E () II – III – VI – VIII

27) Assinale a alternativa correta, considerando as diretrizes para contratação de bens e serviços de TIC definidas pela Instrução Normativa SGD/ME nº 01/2019.

- A () É vedado exigir que, antes da contratação, os fornecedores possuam em seu quadro funcional profissionais capacitados para o fornecimento da solução de TIC.
B () É vedado realizar o parcelamento da solução de TIC a ser contratada em duas ou mais partes.
C () É vedado o estabelecimento de consórcios, assim como a subcontratação de fornecedores da solução de TIC.
D () É recomendado adotar a métrica de homem-hora, ou métrica equivalente, para aferição de esforço de projeto, desenvolvimento e/ou implantação de soluções de TIC.
E () É vedado exigir que a contratada mantenha em seu quadro funcional profissionais capacitados para fornecimento da solução de TIC durante todo o período de execução do contrato.

28) Analise as afirmativas abaixo a respeito de criptografia, assinatura e certificação digital e assinale a alternativa correta.

- I. De modo a trocar dados de forma segura utilizando criptografia assimétrica, os participantes da comunicação devem utilizar primeiramente um canal de comunicação seguro, protegido por criptografia simétrica, para enviar um ao outro suas chaves públicas.
- II. Um certificado digital precisa ser assinado por pelo menos uma autoridade certificadora confiável.
- III. O procedimento de assinatura digital garante a integridade do documento assinado, visto que qualquer alteração no conteúdo do documento faz com que a assinatura se torne inválida.
- IV. O procedimento de assinatura digital obtém um resumo criptográfico (*hash*) do conteúdo do documento a ser assinado e emprega um algoritmo de criptografia simétrica para assinar o resumo obtido com a chave pública do usuário, contida em seu certificado digital.

- A () Somente a afirmativa II está correta.
B () Somente a afirmativa III está correta.
C () Somente as afirmativas I e III estão corretas.
D () Somente as afirmativas II e IV estão corretas.
E () Somente as afirmativas I e IV estão corretas.

29) Identifique, dentre os itens descritos a seguir, aqueles que correspondem a diretrizes e providências que, de acordo com a norma ABNT NBR ISO/IEC 27002:2013, devem ser consideradas para realização de trabalho remoto e assinale a alternativa correta.

- I. Proibição do uso de todo e qualquer equipamento de propriedade particular para realização das atividades de trabalho remoto;
- II. Definição dos sistemas internos que o usuário do trabalho remoto está autorizado a acessar;
- III. Provisão de equipamento de comunicação apropriado e de métodos para acesso remoto seguro;
- IV. Proibição de acesso de familiares e visitantes aos equipamentos computacionais e à rede de comunicação utilizados para trabalho remoto;
- V. Provisão de suporte e manutenção de *hardware* e *software*;
- VI. Revogação de autoridade e direitos de acesso quando do encerramento das atividades de trabalho remoto; e
- VII. Devolução dos equipamentos fornecidos pela organização quando as atividades de trabalho remoto forem finalizadas.

- A () Somente os itens I, III, VI e VII.
- B () Somente os itens II, IV, V e VII.
- C () Somente os itens II, III, V, VI e VII.
- D () Somente os itens I, III, IV e VI.
- E () Somente os itens I, II, IV, V e VI.

30) Suponha que o documento JSON mostrado abaixo foi recebido por um programa em JavaScript ao invocar uma API Web e foi armazenado na variável denominada *result*.

```
[
  {
    "cargo": "Analista",
    "setor": "SETIC",
    "vagas": 3
  },
  {
    "cargo": "Técnico",
    "setor": "SETIC",
    "vagas": 2
  }
]
```

Assinale a alternativa correta, que expressa uma condição na linguagem JavaScript que, ao ser avaliada, resulta no valor *true*.

- A () `result.cargo("Analista").setor == "SETIC"`
- B () `result(0).vagas - result(1).vagas == 1`
- C () `result.vagas[0] - result.vagas[1] === 1`
- D () `result[0]["vagas"] - result[1].vagas == "1"`
- E () `result(0).setor === result(1).setor`

31) Analise as afirmativas abaixo a respeito do desenvolvimento de serviços Web (*Web Services*) usando diferentes linguagens de programação e assinale a alternativa correta.

- I. O JAX-WS (*Java API for XML Web Services*) permite a criação de serviços Web na linguagem Java que utilizam o protocolo de comunicação SOAP.
- II. O JAX-RS (*Java API for RESTful Web Services*) permite o desenvolvimento de serviços Web na linguagem Java que adotam o estilo arquitetural REST.
- III. O *Zend Framework* permite a criação de serviços Web na linguagem PHP que empregam o protocolo SOAP, assim como serviços que adotam o estilo arquitetural REST.
- IV. O *Ruby on Rails* permite desenvolver serviços Web na linguagem Ruby que são compatíveis com o estilo arquitetural REST.

- A () Somente as afirmativas I, III e IV estão corretas.
- B () Somente as afirmativas I, II e III estão corretas.
- C () Somente as afirmativas I, II e IV estão corretas.
- D () Somente as afirmativas II, III e IV estão corretas.
- E () Todas as afirmativas estão corretas.

32) Indique se as afirmativas abaixo, a respeito de servidores de mensageria, objetos e *cache*, são verdadeiras (V) ou falsas (F) e assinale a alternativa que apresenta a sequência correta, de cima para baixo.

- () O Apache ActiveMQ permite a troca de mensagens entre aplicações remotas utilizando o protocolo AMQP (*Advanced Message Queuing Protocol*).
- () O Amazon S3 permite o armazenamento de objetos que são identificados por chaves, sendo que cada objeto pode possuir múltiplas versões.
- () O Memcached é um sistema de armazenamento distribuído de dados em memória volátil, que oferece suporte nativo à replicação de dados e à recuperação automática em caso de falha de seus servidores.
- () O Redis utiliza um esquema de replicação de dados do tipo primário-*backup*, no qual os dados mantidos em um servidor *backup* podem ser acessados somente em caso de falha do servidor primário.

- A () V – F – V – V
- B () F – V – F – V
- C () V – V – F – F
- D () F – F – V – F
- E () V – V – V – F

33) Considere as afirmativas a seguir sobre o padrão IEEE 802.1x e assinale a alternativa correta.

- I. Depois do cliente adquirir um IP do servidor DHCP, o ativo de rede realiza o processo de autenticação.
- II. A solução demanda um cliente de autenticação, chamado de suplicante, geralmente implementado pelo sistema operacional.
- III. Previne que múltiplos endereços MAC utilizem a mesma porta de um ativo de rede.

- A () Nenhuma das afirmativas está correta.
- B () Somente a afirmativa I está correta.
- C () Somente a afirmativa II está correta.
- D () Somente as afirmativas I e III estão corretas.
- E () Somente as afirmativas II e III estão corretas.

34) Considere as seguintes afirmativas a respeito do endereçamento em redes TCP/IP e assinale a alternativa correta.

- I. O endereço IP 127.0.0.1 é reservado para a interface de *loopback*.
- II. Os endereços IP da rede 10.0.0.0/8 são reservados para redes privadas.
- III. Os endereços IP da rede 192.168.0.0/16 são reservados para redes privadas.

- A () Todas as afirmativas estão corretas.
- B () Somente a afirmativa III está correta.
- C () Somente a afirmativa I está correta.
- D () Somente as afirmativas I e II estão corretas.
- E () Somente as afirmativas II e III estão corretas.

35) Analise as afirmativas abaixo sobre a utilização de Redes Locais Virtuais (VLANs) e assinale a alternativa correta.

- I. Uma mesma rede local pode passar por diferentes VLANs, em diferentes equipamentos.
- II. Teoricamente, a porta de um ativo pode passar por uma VLAN desmarcada (*untagged*) ou por múltiplas VLANs marcadas (*tagged*), mas não as duas ao mesmo tempo.
- III. Múltiplas VLANs podem ser retuneladas, recebendo uma marcação (*tag*) extra (*Q-in-Q*).

- A () Somente as afirmativas I e II estão corretas.
- B () Somente as afirmativas I e III estão corretas.
- C () Somente as afirmativas II e III estão corretas.
- D () Nenhuma das afirmativas está correta.
- E () Todas as afirmativas estão corretas.

36) Considere o seguinte comando GIT:

```
git commit -am "v5.0"
```

Analise as afirmativas abaixo e assinale a alternativa correta.

- I. O comando salva (*commit*) todos os arquivos modificados na pasta.
- II. O comando cria uma ramificação (*branch*) chamada "v5.0".
- III. O comando ignorará os arquivos não monitorados (*untracked*).

- A () Nenhuma das afirmativas está correta.
- B () Somente as afirmativas I e II estão corretas.
- C () Somente as afirmativas II e III estão corretas.
- D () Somente a afirmativa III está correta.
- E () Somente a afirmativa I está correta.

37) Considere os seguintes comandos do sistema operacional Ubuntu Linux para copiar dados de uma origem para um destino:

Comando 1:

```
dd bs=16M if=/dev/sda1 | nc 192.168.1.2 9000
```

Comando 2:

```
nc -l 9000 | dd bs=16M of=/dev/sdc1
```

Analise as afirmativas abaixo e assinale a alternativa correta.

- I. Os comandos devem ser executados em dois servidores distintos.
- II. O Comando 1 envia os dados e a tabela de partições da partição sda1.
- III. As máquinas devem estar acessíveis entre si, conectadas à internet.

- A () Somente a afirmativa II está correta.
- B () Somente a afirmativa III está correta.
- C () Somente as afirmativas I e II estão corretas.
- D () Somente as afirmativas I e III estão corretas.
- E () Nenhuma das afirmativas está correta.

38) Considere o seguinte código em PHP 7.4.

```
<?php
$A = array("x", "y", "z");
$B = array();
foreach( $A as $V )
    if ( $V != "j" )
        $B["respostas"] = $V;

// Saída 1
echo @count($B);
@array_pop($B["respostas"]);

// Saída 2
echo @count($B["respostas"]);
@array_pop($B);

// Saída 3
echo @count([$B]);
```

Analise as afirmativas abaixo e assinale a alternativa correta.

- I. A Saída 1 exibirá o valor "3".
 - II. A Saída 2 exibirá o valor "2".
 - III. A Saída 3 exibirá o valor "1".
- A () Somente a afirmativa III está correta.
 - B () Somente a afirmativa I está correta.
 - C () Somente as afirmativas I e II estão corretas.
 - D () Somente as afirmativas II e III estão corretas.
 - E () Nenhuma das afirmativas está correta.

39) Considere as seguintes descrições, correspondentes ao conteúdo da seção "intenção" do catálogo de *design patterns* (padrões de projeto).

- I. "Permite que um objeto altere seu comportamento quando seu estado interno for alterado. O objeto parecerá ter trocado a sua classe."
- II. "Define uma dependência 'um para muitos' entre objetos para que, quando um objeto mudar de estado, todos os seus dependentes sejam notificados e atualizados automaticamente."
- III. "Compõe objetos em estruturas de árvore para representar hierarquias todo-parte. Permite que os clientes tratem objetos individuais e composições de objetos de maneira uniforme."

Assinale a alternativa que identifica os *design patterns* correspondentes às três descrições acima, considerando sua ordem numérica.

- A () I. *Observer* (Observador); II. *State* (Estado); III. *Chain of Responsibility* (Cadeia de Responsabilidade).
- B () I. *Strategy* (Estratégia); II. *Proxy* (Procurador); III. *Visitor* (Visitante).
- C () I. *Strategy* (Estratégia); II. *Observer* (Observador); III. *Composite* (Composto).
- D () I. *State* (Estado); II. *Observer* (Observador); III. *Composite* (Composto).
- E () I. *Observer* (Observador); II. *State* (Estado); III. *Visitor* (Visitante).

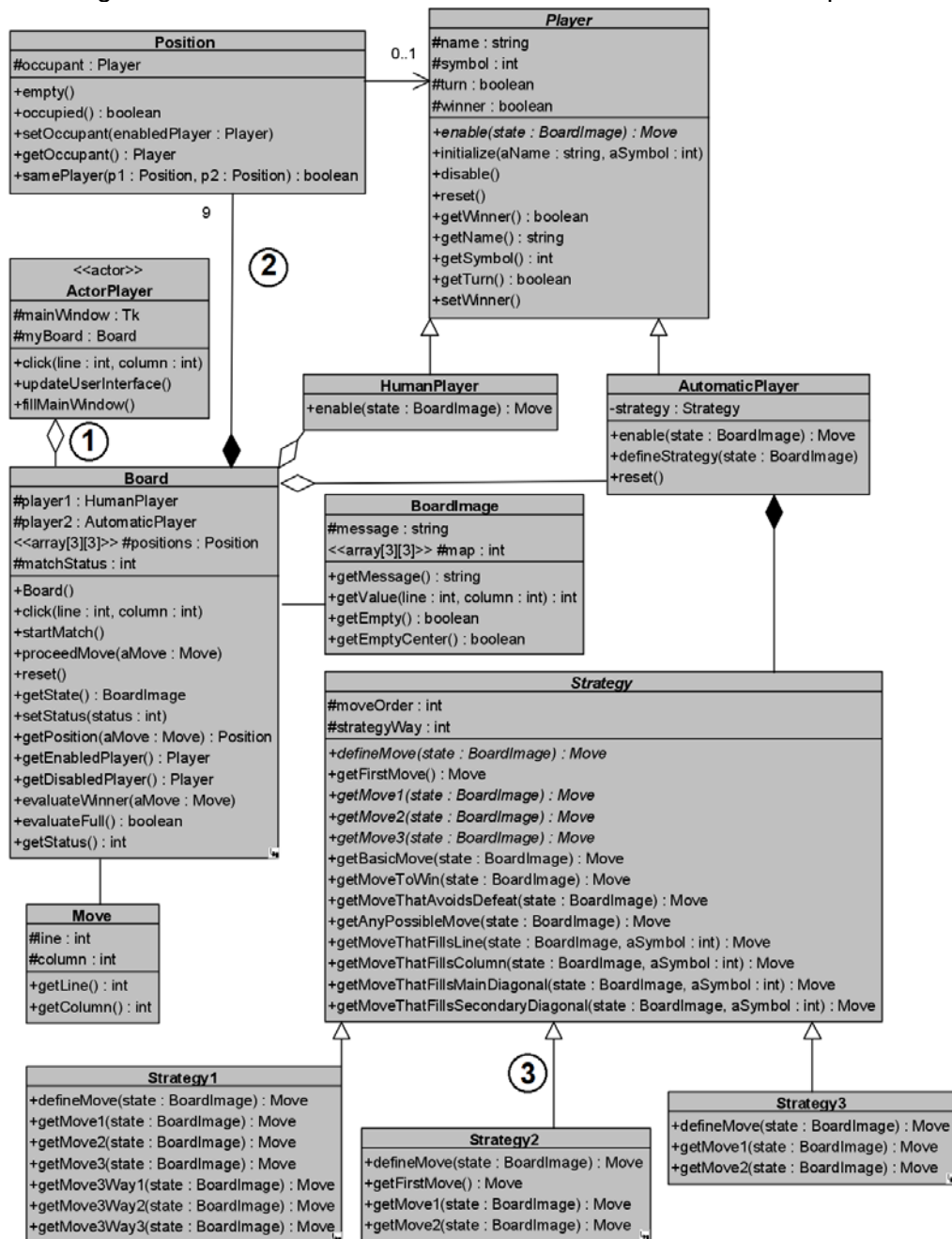
40) Considere as seguintes definições relacionadas à modelagem de casos de uso (UML), com lacunas a preencher.

- I. O _____ destina-se a ser usado quando há partes comuns do comportamento de dois ou mais casos de uso. Essa parte comum é então extraída para um caso de uso separado, para ser incluído por todos os casos de uso básicos que tenham essa parte em comum. Como o uso principal desse relacionamento é para reutilização de partes comuns, o que é deixado em um caso de uso básico geralmente não é completo em si mesmo, mas depende das partes adicionadas para ser significativo.
- II. O _____ destina-se a ser usado quando há algum comportamento adicional que deve ser incluído, possivelmente de forma condicional ao comportamento definido em um ou mais casos de uso.
- III. _____ especifica um papel desempenhado por um usuário ou qualquer outro sistema que interage com o sistema sob modelagem.
- IV. _____ especifica um conjunto de ações executadas, que produz um resultado observável de valor para uma ou mais partes interessadas.

Assinale a alternativa que preenche corretamente as quatro definições, considerando sua ordem numérica.

- A () I. relacionamento de generalização (*generalize*); II. relacionamento de extensão (*extend*); III. Caso de uso; IV. Ator.
- B () I. relacionamento de extensão (*extend*); II. relacionamento de inclusão (*include*); III. Objeto; IV. Colaboração.
- C () I. relacionamento de inclusão (*include*); II. relacionamento de extensão (*extend*); III. Ator; IV. Caso de uso.
- D () I. relacionamento de inclusão (*include*); II. relacionamento de generalização (*generalize*); III. Objeto; IV. Caso de uso.
- E () I. relacionamento de extensão (*extend*); II. relacionamento de generalização (*generalize*); III. Ator; IV. Colaboração.

41) Considere o diagrama de classes de UML abaixo e as afirmativas a seu respeito.



- I. O elemento sintático identificado pelo número “1” corresponde a um relacionamento de composição.
- II. O elemento sintático identificado pelo número “2” corresponde a um relacionamento de agregação.
- III. O elemento sintático identificado pelo número “3” corresponde a um relacionamento de herança.
- IV. Considerando o atributo da classe *AutomaticPlayer* e o seu relacionamento com a classe *Strategy*, é possível afirmar que uma instância de *AutomaticPlayer* pode apontar uma instância de *Strategy*.
- V. Considerando o atributo da classe *AutomaticPlayer* e o seu relacionamento com a classe *Strategy*, é possível afirmar que uma instância de *AutomaticPlayer* pode apontar uma instância de *Strategy2* e uma instância de *Strategy3*, simultaneamente.
- VI. Considerando a classe *Player* e suas subclasses, é possível afirmar que as duas subclasses sobrescrevem um método herdado.

Assinale a alternativa que contém apenas afirmativas corretas.

- A () V e VI
- B () III e VI
- C () I, II, III e IV
- D () I, II, III e V
- E () I, II, V e VI

42) Considere as seguintes afirmativas associadas à programação estruturada.

- I. Uma variável declarada no contexto de uma função é automaticamente acessível às demais funções do programa.
- II. A passagem de variável por valor a uma função permite que a função altere o valor da variável.
- III. Uma estrutura de seleção ou repetição, se fizer parte de outra estrutura de seleção ou repetição, deve estar completamente contida nesta.

Assinale a alternativa que contém apenas afirmativa(s) correta(s).

- A () I, II e III
- B () II e III
- C () III
- D () I
- E () I e II

43) Considere a função abaixo:

```
calcular(argumento) {  
    if (argumento <= 0) {  
        return 1  
    }  
    x = argumento - 2  
    y = argumento + calcular(x)  
    return y  
}
```

Assinale a alternativa que apresenta de forma correta o resultado de “calcular(5)”.

- A () 1
- B () 3
- C () 8
- D () 9
- E () 10

44) Analise as afirmativas abaixo sobre escalonamento de processos em sistemas operacionais e assinale a alternativa correta.

- I. O algoritmo *Round-Robin* escalona os processos que se encontram na lista de prontos em ordem de prioridade.
- II. O *quantum* define o tempo máximo em que um processo pode ser executado antes de dar a vez a um outro processo.
- III. O algoritmo *First Come First Served (FCFS)* é preemptivo.
- IV. O algoritmo *Shortest Job First (SJF)*, em sua versão não preemptiva, pode gerar postergação indefinida de processos.

- A () Somente as afirmativas I e IV estão corretas.
- B () Somente as afirmativas II e III estão corretas.
- C () Somente as afirmativas I, II e III estão corretas.
- D () Somente as afirmativas II e IV estão corretas.
- E () Somente as afirmativas I, III e IV estão corretas.

45) Considere os três trechos de código abaixo como partes de programas hipotéticos que cumprem todos os requisitos necessários para que possam ser executados.

I. Código:

```
cond = true
while (cond) {
    x = processar(argumento)
    if (x<=0) {
        cond = false
    }
}
```

II. Código:

```
while (true) {
    x = processar(argumento)
}
```

III. Código:

```
cond = true
y = argumento
while (cond) {
    x = processar(argumento)
    y = y - 10
    if (y<=0) {
        cond = false
    }
}
```

Considerando a identificação numérica de cada trecho de código, assinale a alternativa que indica corretamente o(s) código(s) capaz(es) de causar um *loop* infinito em tempo de execução.

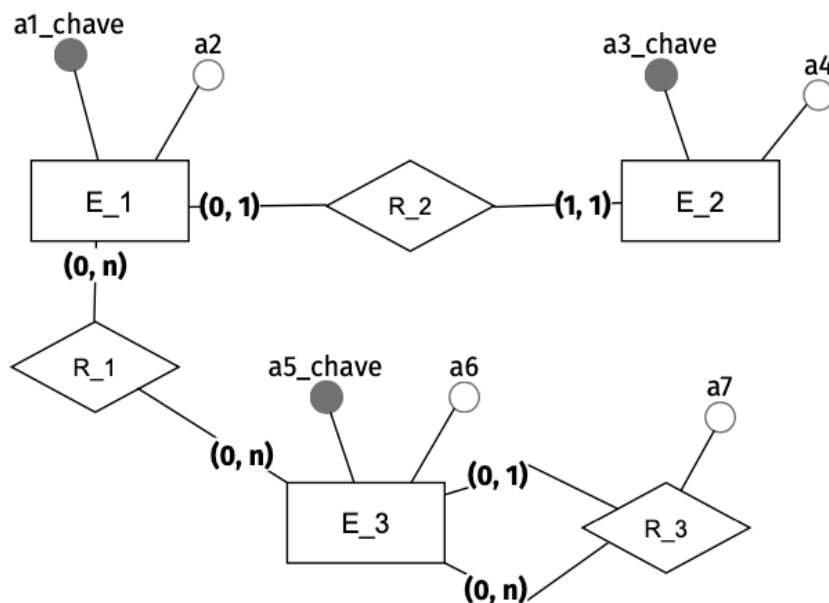
- A () Somente I e III.
- B () Somente I e II.
- C () Somente II e III.
- D () Somente II.
- E () Somente I.

46) Analise as afirmativas abaixo sobre gerenciamento de memória em sistemas operacionais e assinale a alternativa correta.

- I. Na técnica de paginação, o espaço de endereçamento virtual dos processos é dividido em unidades de armazenamento de tamanho fixo denominadas molduras de páginas.
- II. Se um endereço virtual possui 15 bits e o sistema de paginação utiliza páginas de 4KB, então a tabela de páginas de um processo deverá ter no máximo 8 entradas.
- III. O *Translation Lookaside Buffer (TLB)* é uma memória *cache* em *hardware* que serve para traduzir endereços físicos em endereços virtuais.
- IV. Em sistemas que utilizam tabelas de páginas multinível, cada página virtual pode possuir dois ou mais níveis.

- A () Somente as afirmativas I e III estão corretas.
- B () Somente as afirmativas III e IV estão corretas.
- C () Somente as afirmativas II e IV estão corretas.
- D () Somente a afirmativa I está correta.
- E () Somente a afirmativa II está correta.

47) Considere o esquema conceitual a seguir descrito através de um dialeto do MER (Modelo Entidade Relacionamento).



Assinale a alternativa que apresenta um esquema lógico relacional (um conjunto de tabelas) válido como resultado do mapeamento do esquema conceitual. Atributos destacados em negrito indicam chaves primárias e atributos com sufixo “_fk” indicam chaves estrangeiras.

- A () E_1 (**a1_chave**, a2, a3_chave_fk)
 E_2 (**a3_chave**, a4)
 R_1 (**a1_chave_fk**, **a5_chave_fk**)
 E_3 (**a5_chave**, a6, a7, a5_chave_fk)
- B () E_1 (**a1_chave**, a2, a5_chave_fk)
 E_2 (**a3_chave**, a4, a1_chave_fk)
 E_3 (**a5_chave**, a6, a7, a5_chave_fk)
- C () E_1 (**a1_chave**, a2)
 E_2 (**a3_chave**, a4, a1_chave_fk)
 R_1 (**a1_chave_fk**, **a5_chave_fk**)
 E_3 (**a5_chave**, a6)
 R_3 (**a5_chave_fk**, a7)
- D () E_1 (**a1_chave**, a2, a3_chave_fk)
 E_2 (**a3_chave**, a4)
 R_1 (**a1_chave_fk**, **a5_chave_fk**)
 E_3 (**a5_chave**, a6)
 R_3 (**a5_chave1_fk**, **a5_chave2_fk**, a7)
- E () E_1 (**a1_chave**, a2)
 E_2 (**a3_chave**, a4)
 R_1 (**a1_chave_fk**, **a5_chave_fk**)
 R_2 (**a1_chave_fk**, **a3_chave_fk**)
 E_3 (**a5_chave**, a6)
 R_3 (**a5_chave1_fk**, **a5_chave2_fk**, a7)

48) Considere o seguinte banco de dados relacional para transportadoras de produtos:

Transportadora (CNPJ_pk, nome, endereço)
Caminhão (chassi_pk, placa, ano, transportadora_fk)
Motorista (CPF_pk, nome, CNH, transportadora_fk)
Produto (códigoP_pk, descrição, área, peso)
Entrega (códigoE_pk, data_saída, motorista_fk, caminhão_fk)
Produto_Entrega (entrega_pk_fk, produto_pk_fk, quantidade)

Campos com sufixo “_pk” fazem parte da chave primária da tabela. Um campo com sufixo “_fk” é uma chave estrangeira para a tabela indicada no nome do campo. A tabela Transportadora mantém dados sobre as transportadoras. A tabela Caminhão registra os caminhões das transportadoras. A tabela Motorista registra os motoristas das transportadoras. A tabela Produto registra os tipos de produtos transportados. A tabela Entrega registra os agendamentos de transportes de produtos, com a indicação do caminhão a ser usado e o motorista que irá dirigir o caminhão. Por fim, a tabela Produto_Entrega registra os produtos transportados em uma entrega.

Considere ainda o seguinte enunciado de consulta a ser realizada sobre o banco de dados:

“Buscar os registros dos motoristas que realizaram entregas de secadoras de roupas com o caminhão cuja placa é AAA 1275”

Assinale a alternativa que expressa corretamente essa consulta na linguagem SQL DML.

- A () `SELECT *
FROM Motorista
WHERE CPF_pk IN (SELECT motorista_fk FROM Entrega
WHERE códigoE_pk IN (SELECT entrega_pk_fk FROM Produto_Entrega
WHERE produto_pk_fk IN (SELECT códigoP_pk FROM Produto
WHERE descrição = 'secadora de roupas'
AND caminhão_fk IN (SELECT chassi_pk FROM Caminhão
WHERE placa = 'AAA 1275'))));`
- B () `SELECT m.*
FROM Motorista m JOIN Entrega e JOIN Produto_Entrega pe JOIN Produto p
JOIN Caminhão c
WHERE c.placa = 'AAA 1275' AND m.CPF_pk = e.motorista_fk AND
c.chassi_pk = e.caminhão_fk AND e.códigoE_pk = pe.entrega_pk_fk AND
pe.produto_pk_fk = p.códigoP_pk AND p.descrição = 'secadora de roupas';`
- C () `SELECT m.CPF_pk, m.nome, m.CNH, m.transportadora_fk
FROM Motorista m NATURAL JOIN Entrega e NATURAL JOIN
Produto_Entrega pe NATURAL JOIN Produto p NATURAL JOIN
Caminhão c
WHERE c.placa = 'AAA 1275' AND p.descrição = 'secadora de roupas';`
- D () `SELECT m.CPF_pk, m.nome, m.CNH, m.transportadora_fk
FROM Motorista m, Entrega e, Produto_Entrega pe, Produto p, Caminhão c
WHERE c.placa = 'AAA 1275' AND m.CPF_pk = e.motorista_fk AND
c.chassi_pk = e.caminhão_fk AND e.códigoE_pk = pe.entrega_pk_fk AND
pe.produto_pk_fk = p.códigoP_pk AND p.descrição = 'secadora de roupas';`
- E () `SELECT m.CPF_pk, m.nome, m.CNH, m.transportadora_fk
FROM Motorista m JOIN Entrega e ON m.motorista_fk = e.CPF_pk JOIN
Produto_Entrega pe ON e.entrega_pk_fk = pe.códigoE_pk JOIN
Produto p ON pe.códigoP_pk = p.produto_pk_fk JOIN Caminhão c
ON e.chassi_pk = c.caminhão_fk
WHERE c.placa = 'AAA 1275' AND p.descrição = 'secadora de roupas'.`

49) Sobre normalização de dados, é correto afirmar que:

- A () uma tabela, para ser considerada uma tabela relacional válida, deve estar pelo menos na segunda forma normal.
- B () se uma tabela Ty está na primeira forma normal e todos os campos de Ty fazem parte da chave primária, então Ty também está na segunda forma normal.
- C () se uma tabela Tx está na segunda forma normal e possui vários campos não pertencentes à chave primária, então Tx também está na terceira forma normal.
- D () se uma tabela Tz está na primeira forma normal, então Tz não possui dependências funcionais entre campos pertencentes à chave primária e campos não pertencentes à chave primária.
- E () se uma tabela Tw está na segunda forma normal e os campos não pertencentes à chave primária possuem dependências funcionais entre si, então Tw também está na terceira forma normal.

50) Sobre controle de transações em sistemas de gerência de banco de dados, é correto afirmar que:

- A () a técnica de controle de concorrência *2PL* evita *deadlocks* através da atribuição de prioridades a transações mais antigas.
- B () uma técnica de controle de concorrência baseada em *timestamp* evita abortos de transações que desejam acessar um mesmo dado.
- C () uma técnica de recuperação de dados baseada em *log* segue o protocolo *WAL*.
- D () uma transação regida pelas propriedades *ACID* pode ter execução parcial das suas leituras e atualizações de dados.
- E () um *checkpoint* realiza um *backup* completo de um banco de dados.

✂-----GRADE DE RESPOSTAS (Somente esta parte poderá ser destacada)-----

QUESTÕES	01	02	03	04	05	06	07	08	09	10	11	12	13	14	15	16	17	18	19	20	
RESPOSTAS																					

QUESTÕES	21	22	23	24	25	26	27	28	29	30	31	32	33	34	35	36	37	38	39	40	
RESPOSTAS																					

QUESTÕES	41	42	43	44	45	46	47	48	49	50
RESPOSTAS										

