



T1803017N

PREFEITURA MUNICIPAL DE JOINVILLE/SC  
EDITAL DE CONCURSO PÚBLICO Nº 005/2025

## BIÓLOGO

NOME \_\_\_\_\_

INSCRIÇÃO \_\_\_\_\_

Nível  
**SUPERIOR**

Turno  
**TARDE**

**PROVA**

**01**

Na Folha de Respostas,  
no local indicado,  
lembre-se de preencher  
o Número da Prova!  
O não preenchimento  
levará à  
desclassificação.

### Material recebido

- ✓ Prezado(a) candidato(a), além deste Caderno de Questões com **cinquenta questões objetivas e uma redação**, você receberá as Folhas de Respostas e de Versão Definitiva da Redação. Verifique se seu nome, o número do seu documento e o número de sua inscrição estão corretos.
- ✓ Confira seu Caderno de Questões quanto a falhas de impressão e de numeração e se o cargo corresponde àquele para o qual você se inscreveu.

### Material a ser devolvido

- ✓ Os únicos documentos válidos para a avaliação são as Folhas de Respostas e de Versão Definitiva da Redação, as quais devem ser devolvidas ao fiscal devidamente assinadas nos locais destinados a esse fim.
- ✓ Na Folha de Respostas, os alvéolos devem ser preenchidos da seguinte maneira: ●
- ✓ Para todo e qualquer preenchimento, só é permitido o uso de caneta esferográfica transparente de tinta azul ou preta.

### Duração da prova e permanência na sala

- ✓ O prazo de realização da prova é de 04 (quatro) horas, incluindo a marcação da Folha de Respostas e a transcrição da Versão Definitiva da Redação.
- ✓ Após 60 (sessenta) minutos do início da prova, você estará liberado(a) para utilizar o sanitário ou deixar definitivamente o local de aplicação, entretanto **NÃO** poderá se retirar da sala com qualquer tipo de anotação e/ou com o Caderno de Questões, o qual poderá ser levado somente ao término do prazo de realização da prova estabelecido em Edital.
- ✓ Os(As) três últimos(as) candidatos(as) só poderão se retirar da sala juntos(as), após assinatura do Termo de Fechamento do envelope de retorno.

### Divulgação

- ✓ Os Cadernos de Questões e os Gabaritos preliminares estarão disponíveis no site do **Instituto AACP**, no endereço eletrônico [www.institutoaacp.org.br](http://www.institutoaacp.org.br), conforme previsto em Edital.

**\*O não cumprimento a qualquer uma das determinações constantes em Edital, neste Caderno e nas Folhas de Respostas e de Versão Definitiva de Redação incorrerá em sua eliminação.**



**instituto aacp**



## Língua Portuguesa

### **Colesterol alto é o grande culpado das doenças cardiovasculares?**

Durante muito tempo, o colesterol foi tratado como um dos grandes vilões da saúde. As campanhas médicas e publicitárias reforçaram a ideia de que ele deveria ser combatido a qualquer custo. Hoje, porém, a ciência reconhece que a questão é mais complexa: o colesterol é uma substância essencial ao organismo, necessária para a produção de hormônios, vitamina D, membranas celulares e ácidos biliares. O problema está no excesso — especialmente quando há desequilíbrio entre o colesterol LDL e o HDL.

O LDL, chamado de “colesterol ruim”, transporta colesterol do fígado para os tecidos. Em excesso, pode se acumular nas artérias, aumentando o risco de doenças cardiovasculares. Já o HDL, conhecido como “colesterol bom”, ajuda a remover o excesso de gordura do sangue, levando-o de volta ao fígado. Por isso, não é o colesterol em si o responsável pelos problemas de saúde, mas o desequilíbrio entre suas frações e a presença de outros fatores de risco, como sedentarismo, tabagismo e hipertensão.

Segundo especialistas, a avaliação dos níveis de colesterol deve ser feita de maneira individualizada. Há pessoas com taxas elevadas que não apresentam risco aumentado de infarto, enquanto outras, mesmo com valores próximos do ideal, podem ter predisposição genética para a aterosclerose. Isso mostra que os exames laboratoriais não devem ser analisados de forma isolada, mas em conjunto com o histórico clínico e os hábitos de vida.

A alimentação continua a ter papel fundamental. O consumo exagerado de gorduras saturadas e trans eleva o LDL, enquanto uma dieta rica em frutas, legumes, fibras e gorduras boas — como as presentes no azeite, nas castanhas e no abacate — ajuda a aumentar o HDL. Praticar atividade física, manter o peso adequado e evitar o cigarro são atitudes que contribuem para evitar fissuras no endotélio (camada superficial que reveste vasos e artérias), local onde o colesterol LDL se deposita, iniciando o processo de aterosclerose.

Mais do que enxergar o colesterol como um inimigo, a medicina atual recomenda uma visão de equilíbrio. O colesterol é vital, mas requer controle. O cuidado contínuo com a alimentação, o estilo de vida e o acompanhamento médico regular são as melhores estratégias para manter a saúde do coração e compreender que o corpo humano depende de harmonia, não de extremos.

Adaptado de:  
<https://www.uol.com.br/vivabem/noticias/redacao/2022/10/20/colesterol-alto-e-vilao.htm>. Acesso em: 20 out. 2022.

**1****De acordo com o texto, é correto afirmar que**

- (A) pessoas com taxas elevadas de colesterol sempre apresentam risco aumentado de infarto.
- (B) a alimentação possui papel fundamental no controle dos níveis de colesterol, suplantando a diminuição de outros fatores de risco, como tabagismo e sedentarismo.
- (C) apenas o HDL é fundamental para funções como a produção de hormônios, membranas celulares e ácidos biliares.
- (D) as pessoas com taxas elevadas de colesterol sempre apresentam predisposição genética para a aterosclerose.
- (E) fatores de risco como tabagismo, obesidade e sedentarismo contribuem para a aterosclerose ao favorecer fissuras no endotélio.

**2****No período “Há pessoas com taxas elevadas que não apresentam risco aumentado de infarto, enquanto outras, mesmo com valores próximos do ideal, podem ter predisposição genética para a aterosclerose.”, a palavra “que” exerce a função de**

- (A) conjunção integrante, pois introduz uma oração subordinada substantiva.
- (B) pronome relativo, pois retoma o termo “pessoas” e introduz uma oração que o caracteriza.
- (C) conjunção coordenativa adversativa, pois estabelece uma oposição entre duas orações independentes.
- (D) partícula de realce, pois intensifica o sentido do verbo “apresentam”.
- (E) conjunção final, pois indica a finalidade de se ter taxas elevadas.

**3****Assinale a alternativa em que a reescrita do seguinte trecho do texto está correta quanto à norma-padrão da colocação pronominal, sem prejuízo do sentido: “Isso mostra que os exames laboratoriais não devem ser analisados de forma isolada [...]”.**

- (A) Isso mostra que não se devem analisar os exames laboratoriais de forma isolada [...].
- (B) Isso mostra que não devem-se analisar os exames laboratoriais de forma isolada [...].
- (C) Isso mostra que os exames laboratoriais não se devem a analisar de forma isolada [...].
- (D) Isso mostra que os exames laboratoriais não devem analisar-se de forma isolada [...].
- (E) Isso mostra que os exames laboratoriais não devem ser-se analisados de forma isolada [...].

4

A relação de sentido estabelecida pelo conectivo “enquanto” no período “Há pessoas com taxas elevadas que não apresentam risco aumentado de infarto, enquanto outras, mesmo com valores próximos do ideal, podem ter predisposição genética [...]” é de

- (A) conformidade, pois indica que uma ação se realiza de acordo com a outra.
- (B) oposição, pois contrasta duas situações antagônicas.
- (C) consequência, pois a segunda oração é o resultado lógico da primeira.
- (D) explicação, pois a segunda oração justifica a afirmação feita na primeira.
- (E) comparação, pois estabelece uma relação de igualdade entre os fatos.

5

A respeito da palavra destacada em “[...] o colesterol é uma substância essencial ao organismo, necessária para a produção de hormônios [...]”, analise as assertivas e assinale a alternativa que aponta a(s) correta(s).

- I. O vocábulo “essencial” é formado pelo processo de derivação sufixal, partindo do radical latino esse- (ser).
- II. Do ponto de vista semântico, no contexto do texto, a palavra “essencial” poderia ser substituída por “indispensável” sem prejuízo do sentido original.
- III. Morfologicamente, “essencial” classifica-se como um adjetivo, cujo antônimo adequado ao contexto seria “acessória”.

- (A) Apenas I.
- (B) Apenas I e II.
- (C) Apenas I e III.
- (D) Apenas II e III.
- (E) I, II e III.

## Matemática

6

Em um determinado departamento da Prefeitura de Joinville, há 56 servidores, cuja média de idade é 31 anos. Sabendo que a média de idade dos 24 homens desse departamento é 35 anos, qual é a média de idade considerando apenas as mulheres?

- (A) 26 anos.
- (B) 28 anos.
- (C) 30 anos.
- (D) 31 anos.
- (E) 24 anos.

7

Considere as seguintes equações:

- I.  $5a + 7 = 4a + 8$
- II.  $2.(b + 9) = 4$
- III.  $\frac{c}{4} + \frac{c}{3} = 12$

Substituindo os valores de a, b e c na equação  $ax^2 + bx + c = 0$  e considerando  $x'$  e  $x''$  as raízes dessa equação, assinale a alternativa que apresenta o valor de  $3.(x' + x'') - 7.(x'.x'')$ .

- (A) - 63
- (B) 63
- (C) 105
- (D) - 105
- (E) 5

8

Em um determinado setor da Prefeitura de Joinville, trabalham 8 advogados, 10 engenheiros e 3 nutricionistas. Uma comissão de servidores deve ser feita com os servidores desse setor, de tal forma que sejam escolhidos 7 profissionais: 2 advogados, 4 engenheiros e 1 nutricionista. De quantos modos essa comissão pode ser formada?

- (A) 241.
- (B) 566.
- (C) 14.440.
- (D) 16.360.
- (E) 17.640.

**9**

Considerando uma circunferência cujo diâmetro mede 12 cm e um triângulo equilátero inscrito nessa circunferência, assinale a alternativa que apresenta a área da região entre a circunferência e o triângulo.

- (A)  $36 \cdot (\pi - \sqrt{3}) \text{ cm}^2$
- (B)  $9 \cdot (4\pi - \sqrt{3}) \text{ cm}^2$
- (C)  $6 \cdot (4\pi - 3\sqrt{3}) \text{ cm}^2$
- (D)  $9 \cdot (4\pi - 3\sqrt{3}) \text{ cm}^2$
- (E)  $6 \cdot (4\pi - \sqrt{3}) \text{ cm}^2$

**10**

Em uma reunião realizada na Prefeitura de Joinville, estavam presentes vários servidores municipais. No começo da reunião, havia 78 pessoas. Sabendo que a razão entre homens e mulheres presentes era de  $\frac{5}{8}$ , quantas mulheres havia a mais do que homens nessa reunião?

- (A) 12.
- (B) 15.
- (C) 18.
- (D) 30.
- (E) 48.

## Informática Básica

**11**

Um servidor da Prefeitura de Joinville precisava localizar rapidamente todos os dispositivos conectados à rede do órgão para realizar uma atualização de segurança nos computadores. Utilizando o Windows 11 (em português), ele decidiu usar um atalho de teclado que permite pesquisar dispositivos na rede sem precisar navegar manualmente pelas pastas e menus do sistema. Qual é o atalho correto para realizar essa ação?

(Obs.: o caractere “+” foi utilizado apenas para interpretação.)

- (A) Tecla do Logotipo do Windows + Ctrl + Enter
- (B) Tecla do Logotipo do Windows + Ctrl + Q
- (C) Tecla do Logotipo do Windows + Ctrl + Shift + B
- (D) Tecla do Logotipo do Windows + Ctrl + Barra de espaços
- (E) Tecla do Logotipo do Windows + Ctrl + F

**12**

As memórias de computadores podem ser classificadas em voláteis e não voláteis, dependendo de manterem ou não os dados armazenados após a ausência de energia elétrica. Memórias voláteis perdem as informações quando o computador é desligado, enquanto memórias não voláteis preservam os dados mesmo sem energia. Nesse contexto, assinale a alternativa que apresenta um exemplo de memória volátil.

- (A) Firmware.
- (B) UEFI (Unified Extensible Firmware Interface).
- (C) HD (Hard Disk Drive).
- (D) Memória RAM (Random Access Memory) DDR5 (Double Data Rate 5).
- (E) SSD (Solid State Drive).

**13**

No uso diário de computadores, diversos dispositivos periféricos são utilizados para permitir a interação do usuário com o sistema, bem como para armazenar, processar e exibir informações. Esses periféricos podem ser classificados de acordo com sua função, como entrada, saída ou armazenamento.

Sobre periféricos de computadores, informe se é verdadeiro (V) ou falso (F) o que se afirma a seguir e assinale a alternativa com a sequência correta.

- ( ) São exemplos de periféricos de entrada: monitor, mouse, scanner e microfone.
- ( ) São exemplos de periféricos de saída: teclado, impressora e caixas de som.
- ( ) São exemplos de periféricos de armazenamento: pendrive, HD, cartão de memória e CD/DVD.
- ( ) Um projetor é um dispositivo de saída para controle de jogos.

- (A) V – F – V – F.
- (B) F – V – V – F.
- (C) F – F – V – F.
- (D) V – V – F – F.
- (E) F – F – F – V.

**14**

Um servidor da Prefeitura de Joinville estava tentando acessar um sistema interno pelo Google Chrome (em português, no computador), mas percebeu que vídeos explicativos e jogos de treinamento não estavam funcionando corretamente. Ao buscar ajuda no suporte oficial do navegador, encontrou uma série de etapas que podem ser aplicadas para melhorar a execução do Chrome e corrigir esse tipo de falha. Qual das alternativas a seguir representa uma dessas etapas recomendadas?

- (A) Ativar o Python.
- (B) Ativar o Java.
- (C) Ativar o C++.
- (D) Ativar o JavaScript.
- (E) Ativar o PHP.

**15**

No Windows 11, sistema operacional clássico para computadores pessoais (em português, versão desktop), o Painel de Controle é organizado em categorias e subcategorias, permitindo que os usuários configurem e gerenciem diversas funcionalidades do sistema de forma intuitiva. Uma dessas categorias é Sistema e Segurança, que reúne ferramentas relacionadas à proteção, à manutenção e ao gerenciamento de recursos do computador. Nesse contexto, pertencem à categoria Sistema e Segurança, EXCETO

- (A) Central de Facilidade de Acesso.
- (B) Segurança e Manutenção.
- (C) Pastas de Trabalho.
- (D) Opções de Energia.
- (E) Espaços de Armazenamento.

**16**

Em ambientes digitais, profissionais frequentemente precisam se comunicar rapidamente com colegas e equipes, utilizando ferramentas que permitem mensagens instantâneas e organização de grupos de trabalho. Nesse sentido, assinale a alternativa que apresenta um software cuja função principal é servir como ferramenta de chat.

- (A) PowerArchiver.
- (B) Mailbird.
- (C) Adobe Bridge.
- (D) McAfee.
- (E) Discord.

**17**

Na era digital, encontrar informações rapidamente na internet depende do uso de motores de busca, que são ferramentas especializadas em indexar páginas da Web e organizar os resultados com base na relevância. Esses mecanismos permitem que usuários acessem conteúdos confiáveis, notícias, serviços e diversos recursos online de forma eficiente. Nesse contexto, qual das alternativas a seguir apresenta um motor de busca?

- (A) ESET NOD32.
- (B) ACDSec.
- (C) RealPlayer.
- (D) Spike.
- (E) Bing.

**18**

O processador é responsável por executar instruções e gerenciar processos em um computador. Um conceito importante relacionado ao processador é o escalonamento de processos, que define a ordem e o tempo em que cada processo recebe atenção do processador.

Com base nesse assunto, qual dos seguintes algoritmos é preemptivo, alocando um quantum de tempo (tempo fixo) para cada processo em execução e utilizando uma fila circular?

- (A) First-Come, First-Served.
- (B) Shortest Job Next.
- (C) Priority Scheduling.
- (D) Round Robin.
- (E) Longest Job First.

**19**

Um servidor da Prefeitura de Joinville está analisando um relatório no Excel 365 (em português, versão desktop) e deseja obter informações detalhadas sobre o documento, como número de palavras, caracteres e outras estatísticas. Para isso, ele precisa localizar a opção “Estatísticas da Pasta de Trabalho” na guia Revisão. Em qual grupo dessa guia essa opção está localizada?

- (A) Acessibilidade.
- (B) Proteger.
- (C) Comentários.
- (D) Idioma.
- (E) Revisão de Texto.

**20**

Atacantes na internet frequentemente tentam enganar usuários para obter informações sensíveis. Uma técnica bastante utilizada consiste em enviar e-mails, mensagens ou links falsos, que parecem vir de empresas ou pessoas confiáveis, com o objetivo de fazer a vítima clicar em links maliciosos ou fornecer dados pessoais em páginas que imitam sites legítimos. Qual é essa técnica?

- (A) Virtual Private Network.
- (B) Phishing.
- (C) Criptografia.
- (D) Firewall.
- (E) Man-in-the-Middle.

## **Políticas e Legislações Públicas**

**21**

Felipe é analista administrativo do quadro permanente da Prefeitura de Joinville. Por motivos de interesse público, a Secretaria Municipal de Saúde solicitou sua cessão para atuar temporariamente em um programa de saúde promovido por uma entidade filantrópica conveniada ao município. Felipe, conseguindo conciliar seus interesses pessoais com a nova demanda, concorda com a transferência, a qual foi devidamente autorizada pelo chefe do Executivo Municipal.

Nessa situação, sobre a cessão de Felipe, assinale a alternativa correta.

- (A) A cessão, embora autorizada, viola as normas municipais, pois apenas pode ser concretizada entre órgãos da própria prefeitura.
- (B) A cessão está adequada com a legislação, pois pode haver a cessão para órgãos de outros Estados ou entidades conveniadas, desde que haja anuência do servidor e interesse público relevante.
- (C) A cessão está incongruente, pois é totalmente proibida, tendo em vista que os servidores do quadro permanente não podem ser cedidos, sob pena de ilegalidade.
- (D) A cessão não viola a legislação vigente, desde que o servidor receba apenas remuneração adicional do órgão cedente, sendo defeso qualquer pagamento por parte do município cedente.
- (E) A cessão poderá ser realizada, ainda que sem anuência do servidor, desde que haja autorização do Legislativo Municipal e interesse efetivo da Administração Pública.

22

Rovel, natural da Venezuela, veio para o Brasil ainda jovem e, após cumprir todos os requisitos legais, obteve a naturalização como cidadão brasileiro. Com a naturalização, ele passou a gozar de todos os direitos civis, políticos e sociais assegurados aos brasileiros natos, podendo exercer plenamente atividades como votar, ser votado, acessar serviços públicos, celebrar contratos, trabalhar em cargos públicos compatíveis e usufruir de todas as garantias previstas na Constituição Federal, sem qualquer restrição decorrente de sua origem estrangeira. Dessa forma, Rovel deixa de ser tratado como estrangeiro, integrando-se plenamente à sociedade brasileira, com os mesmos direitos e deveres de qualquer cidadão nacional, em total igualdade perante a lei.

**De acordo com o dispositivo constitucional e analisando o caso de Rovel, sobre a perda de nacionalidade, assinale a alternativa correta.**

- (A) Rovel poderá perder a nacionalidade brasileira em virtude de atividade criminosa, desde que assegurados o contraditório e a ampla defesa.
- (B) Rovel poderá perder a nacionalidade brasileira quando adquirir outra nacionalidade por naturalização voluntária, desde que assegurados o contraditório e a ampla defesa.
- (C) Rovel poderá perder a nacionalidade em virtude de fraude relacionada ao processo de naturalização ou de atentado contra a ordem constitucional e o Estado Democrático.
- (D) Rovel não poderá perder a nacionalidade, visto que o processo de naturalização, atualmente, impede a perda da nacionalidade.
- (E) Rovel poderá solicitar o cancelamento da sua nacionalidade brasileira, perante autoridade competente, ainda que a solicitação o torne apátrida.

23

João, funcionário público municipal, sempre se destacou por proatividade e organização, acumulando dez anos de serviço sem faltas injustificadas. Entretanto, após alguns acontecimentos pessoais, passou a acreditar que, por ser servidor público, poderia deixar de cumprir suas obrigações e, no último ano, faltou 32 dias injustificadamente. Considerando a legislação do serviço público municipal, o que acontecerá com João?

- (A) João será aposentado compulsoriamente por inaptidão funcional.
- (B) João será demitido por justa causa, sendo assegurados o contraditório e a ampla defesa.
- (C) João será readaptado em outro cargo para melhor adaptação ao serviço público.
- (D) João terá redução de 18 (dezoito) dias das duas férias.
- (E) João receberá uma admoestação verbal do seu chefe imediato.

24

**De acordo com a Lei Complementar nº 84/2000, de Joinville, que institui o Código de Posturas do Município, é proibido o exercício da atividade de guardador de veículo. De acordo com a referida lei, considera-se atividade de guardador de veículos**

- (A) toda pessoa que organiza estacionamento em shopping ou estacionamento privado, mesmo sem cobrar qualquer valor.
- (B) a pessoa que não possui poder de polícia, mas faz exigência de contraprestação pecuniária a terceiros que estacionem em vias e logradouros públicos.
- (C) servidores terceirizados que orientem motoristas em vias públicas, apresentando os melhores lugares para estacionarem.
- (D) empresas de estacionamento credenciadas ou não pelo município que cobrem tarifas não regulamentadas de forma exorbitante.
- (E) qualquer cidadão que ofereça ajuda voluntária para organizar veículos em ruas e praças públicas, ajudando a fluidez do tráfego.

**25**

A educação é direito de todos e dever do poder público e da família, devendo ser promovida com base nos ideais de igualdade, liberdade, solidariedade humana, bem-estar social e democracia, com o objetivo de possibilitar o pleno exercício da cidadania. Para tanto, o ensino será ministrado observando-se os seguintes princípios:

- I. liberdade de aprender, ensinar, pesquisar, divulgar o pensamento, a arte e o saber;
- II. pluralismo de ideias e de concepções pedagógicas e coexistência de instituições públicas e privadas de ensino;
- III. onerosidade do ensino público em estabelecimentos oficiais;
- IV. gestão diversificada e liberal do ensino público na forma da lei.

Estão corretos:

- (A) apenas I e II.
- (B) apenas II e III.
- (C) apenas III e IV.
- (D) apenas I, II e IV.
- (E) I, II, III e IV.

**26**

O ordenamento jurídico pátrio estabelece que a assistência social é o conjunto de ações e serviços públicos voltados à proteção e ao amparo de pessoas e famílias em situação de vulnerabilidade ou risco social, garantindo direitos básicos. Conforme o estabelecido na Lei Orgânica do Município de Joinville, assinale a alternativa **INCORRETA**.

- (A) O Município prestará, em cooperação com o Estado, a União e a comunidade, assistência social a quem dela necessitar.
- (B) O Município deve objetivar a proteção da família, da maternidade, da infância, da adolescência, da velhice e das pessoas com deficiência.
- (C) O Município deve objetivar o amparo à criança, ao adolescente e ao idoso, garantindo condições de cuidado e apoio social.
- (D) O Município deve objetivar a promoção da integração dos cidadãos ao mercado de trabalho, por meio de programas de qualificação e inserção profissional.
- (E) O Município tem a obrigatoriedade de prestar assistência social apenas a pessoas economicamente ativas, que contribuem com o sistema econômico brasileiro.

**27**

De acordo com a Lei Orgânica do Município de Joinville, o dever do Município de fomentar práticas desportivas como direito de todos deve observar:

- I. a autonomia das entidades desportivas e associações quanto à sua organização e funcionamento;
- II. a destinação de recursos públicos prioritariamente para o desporto educacional e, em casos específicos, para o desporto de alto rendimento;
- III. o tratamento prioritário para o desporto profissional em detrimento do não profissional;
- IV. a proteção e o incentivo às manifestações desportivas e de criação nacional.

Estão corretos:

- (A) apenas I e II.
- (B) apenas III e IV.
- (C) apenas II, III e IV.
- (D) apenas I, II e IV.
- (E) I, II, III e IV.

**28**

Um vereador é o representante eleito pelo povo para compor a Câmara Municipal, órgão legislativo do Município. Sua função principal é legislar, criando, alterando ou revogando leis municipais, além de fiscalizar as ações do Poder Executivo (prefeitura) e representar os interesses da população local. De acordo com a Lei Orgânica do Município de Joinville, no que tange às restrições aplicáveis aos vereadores desde a expedição do diploma ou desde a posse, assinale a alternativa **correta**.

- (A) O vereador pode firmar contratos com qualquer pessoa jurídica de direito público, desde que não haja remuneração direta.
- (B) O vereador não pode aceitar ou exercer cargo, função ou emprego remunerado nas entidades de direito público mencionadas, mesmo que demissível "ad nutum".
- (C) O vereador pode ser proprietário ou diretor de empresa que tenha contratos com entidades públicas, desde que não exerça cargo remunerado.
- (D) O vereador pode patrocinar causas em que entidades públicas tenham interesse, desde que autorizado pela Câmara Municipal.
- (E) O vereador pode acumular mais de um cargo ou mandato eletivo, desde que haja compatibilidade de horários.

29

O processo legislativo é o conjunto de procedimentos e etapas previstos em lei para criação, modificação ou revogação de normas legais, abrangendo desde a proposição de um projeto até sua sanção, promulgação e publicação. Conforme a Lei Orgânica do Município de Joinville, é correto afirmar que o processo legislativo compreende

- (A) emendas à Lei Orgânica; leis complementares e ordinárias; decretos legislativos; resoluções; propostas de emenda à Constituição do Estado.
- (B) emendas à Lei Orgânica; leis complementares e ordinárias; decretos legislativos; resoluções; propostas de emenda à Constituição Federal.
- (C) emendas à Lei Orgânica; leis complementares e ordinárias; decretos legislativos; resoluções.
- (D) emendas à Lei Orgânica; leis complementares e ordinárias; decretos legislativos; resoluções; regulamentos internos de associações privadas.
- (E) emendas à Lei Orgânica; leis complementares e ordinárias; decretos legislativos; resoluções; medidas provisórias do município.

30

De acordo com a legislação municipal sobre a gratificação natalina, assinale a alternativa correta.

- (A) A gratificação natalina corresponderá a 1/12 da remuneração do servidor no mês de dezembro, por mês de exercício no respectivo ano, acrescida da média das verbas de cunho remuneratório.
- (B) A gratificação natalina poderá ser paga até o dia 30 de novembro ou até o dia 31 de dezembro, sendo requerida pelo servidor, e será considerada para cálculo de férias e adicionais.
- (C) Servidores exonerados ou demitidos têm direito integral à gratificação natalina, independentemente do tempo de serviço ou da penalidade aplicada.
- (D) O valor da gratificação natalina não pode ser antecipado sob nenhuma hipótese, mesmo quando o servidor entra de férias entre fevereiro e novembro.
- (E) Servidores públicos que ocuparam cargo em comissão ou função de confiança recebem a gratificação integral, sem proporcionalidade em relação ao período exercido, tendo em vista que é um direito indisponível.

## Conhecimentos Específicos

31

No estudo dos seres vivos, compreender o ambiente onde habitam é só o primeiro passo. Para avaliar o status de um organismo na comunidade natural, é necessário conhecer suas atividades, principalmente no que diz respeito à alimentação, suas fontes de energia e a maneira como dividem os recursos disponíveis; características importantes da população, como a taxa de crescimento e a adaptabilidade; e, por fim, o impacto que esse organismo exerce sobre outros com os quais interage, bem como a medida em que influencia ou pode alterar processos essenciais no ecossistema.

O enunciado refere-se a um importante conceito ecológico denominado

- (A) sucessão ecológica.
- (B) bioma.
- (C) competição interespecífica.
- (D) nicho ecológico.
- (E) ciclagem de nutrientes.

32

A domesticação do trigo ocorreu no Crescente Fértil, uma região do Médio Oriente entre os rios Tigre e Eufrates, há cerca de 10.000 anos, a partir de gramíneas silvestres, por um processo gradual de seleção pelas primeiras comunidades humanas, que buscavam grãos maiores, mais fáceis de colher e que não se dispersassem com facilidade. As primeiras plantas de trigo domesticadas foram o trigo-einkorn e o trigo-duro, que sofreram cruzamentos e poliploidia, resultando no trigo que conhecemos hoje. A domesticação do trigo é um exemplo de

- (A) seleção direcional.
- (B) seleção natural.
- (C) seleção disruptiva.
- (D) seleção estabilizadora.
- (E) seleção artificial.

**33**

Um biólogo, responsável por catalogar espécies coletadas em uma expedição feita por voluntários em uma área de mangue que está em processo de recuperação ambiental, depara-se com um espécime que apresenta placenta verdadeira, presença de pelos e músculo diafragma. Com base nessas características, esse espécime pertence ao grupo denominado

- (A) Aves.
- (B) Osteichthyes.
- (C) Amphibia.
- (D) Mammalia.
- (E) Reptilia.

**34**

Um biólogo do Instituto Ambiental de sua cidade foi chamado para acolher um macaco-prego vítima de atropelamento em uma estrada próxima a uma região de mata atlântica. Após manejá-lo de forma correta e levá-lo para estabilização clínica, surge a dúvida sobre sua destinação. Considerando as diretrizes de manejo de fauna silvestre, assinale a alternativa correta diante dessa situação.

- (A) Após a reabilitação, o animal deve ser solto em um parque urbano, com marcação adequada à espécie, para manter o monitoramento de saúde atualizado.
- (B) Submeter o animal a um processo de reabilitação e avaliação comportamental, visando uma segura reintegração do animal ao habitat natural.
- (C) O animal deve ser levado a um zoológico onde será avaliado e colocado junto de sua espécie em exposição, mantendo o monitoramento de saúde acessível.
- (D) O animal deve ser imediatamente solto em qualquer área verde onde ele tenha acesso a água e alimentos.
- (E) O animal atropelado, mesmo reabilitado, não deve voltar a natureza, pois houve intervenção antrópica para seu efetivo tratamento.

**35**

Um biólogo pesquisador estuda a divisão celular em diferentes tecidos humanos. Ao observar células da medula óssea, ele nota que elas mantêm o número diploide de cromossomos e não apresentam recombinação genética. Já em células germinativas do testículo e do ovário, ele observa pareamento de cromossomos homólogos, crossing-over e redução do número cromossômico pela metade. Com base nessas observações, é correto afirmar que

- (A) a redução do número cromossômico e o pareamento de homólogos são características exclusivas da meiose I.
- (B) durante a mitose, o crossing-over entre cromátides homólogas assegura diversidade genética, mantendo o número diploide nas células resultantes.
- (C) o pareamento de cromossomos homólogos ocorre tanto na mitose quanto na meiose II, mas apenas na mitose há crossing-over.
- (D) na mitose, ocorre a formação de quatro células haploides geneticamente diferentes, enquanto a meiose origina duas células diploides idênticas.
- (E) a mitose e a meiose II apresentam pareamento de cromossomos homólogos e segregação de cromátides irmãs, ocorrendo recombinação genética.

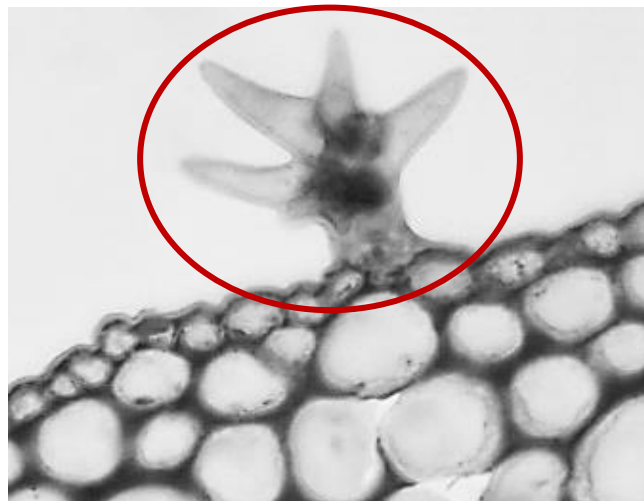
**36**

Um biólogo da Prefeitura de Joinville foi designado para conduzir o processo de elaboração e análise de licenciamento ambiental. Com base no artigo 2º da Lei Federal Complementar nº 140/2011, licenciamento ambiental é definido como

- (A) um processo feito por empresas terceirizadas à União, a fim de pontuar possíveis locais de obras de saneamento básico e de poços de água potável em comunidades ribeirinhas do Norte brasileiro.
- (B) uma ação do ente da União que visa auxiliar no desempenho das atribuições decorrentes das competências comuns e arbitrárias, quando solicitado pelo ente federativo originariamente detentor das atribuições definidas na Lei Complementar.
- (C) um procedimento administrativo destinado a licenciar atividades ou empreendimentos utilizadores de recursos ambientais, efetiva ou potencialmente poluidores ou capazes, sob qualquer forma, de causar degradação ambiental.
- (D) um processo que visa promover a articulação da Política Nacional do Meio Ambiente com as de Recursos Hídricos, Desenvolvimento Regional, Ordenamento Territorial e outras.
- (E) um projeto com incentivos financeiros ao estudo e à pesquisa de tecnologias orientadas para o uso racional e a proteção dos recursos ambientais, visando melhorias de saúde, vigilância ambiental e saneamentos.

**37**

Após uma coleta em campo, um biólogo pesquisador está estudando a anatomia da folha de algumas espécies da família Melastomataceae. Ao observar o corte histológico, ele se deparou com uma estrutura epidérmica que desconhecia. Observe a imagem a seguir:



Fonte da imagem: [https://www.researchgate.net/figure/Petiole-structure-of-Miconia-ligustroides-A-H-Leandra-polystachia-B-D-Leandra\\_fig2\\_358636349](https://www.researchgate.net/figure/Petiole-structure-of-Miconia-ligustroides-A-H-Leandra-polystachia-B-D-Leandra_fig2_358636349)

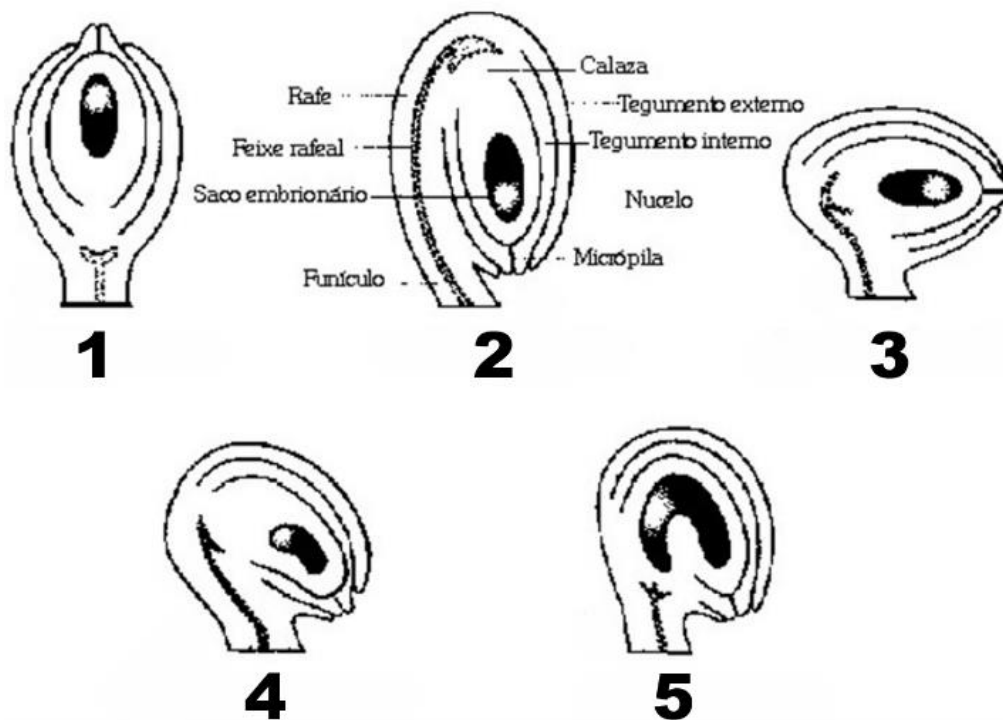
**A respeito da epiderme vegetal e suas estruturas especializadas, a estrutura destacada é denominada**

- (A) idioblasto.
- (B) drusa.
- (C) estômato.
- (D) tricoma.
- (E) hidatódio.

**38**  
**A respeito da origem embrionária e do desenvolvimento dos tecidos animais, assinale a alternativa correta.**

- (A) O celoma é uma cavidade interna que serve de depósito dos órgãos após o desenvolvimento completo e está presente em todos os seres vivos.
- (B) Ectoderma é o folheto embrionário mais externo e origina pele, pelos, unhas, glândulas mamárias, sistema nervoso, retina, hipófise, epitélio de boca, nariz e orelhas.
- (C) Diblásticos são animais que possuem um ou três folhetos embrionários, apresentando características variadas durante o desenvolvimento embrionário e a formação dos tecidos corporais.
- (D) Endoderma é o folheto embrionário mais interno e é responsável pela formação dos revestimentos epiteliais externos, glândulas da tireoide e paratireoide, timo, fígado, pâncreas, bexiga, ovários, testículos e tímpanos.
- (E) A notocorda é um cordão celular derivado do endoderma, que representa a primeira estrutura de sustentação do corpo dos cordados superiores e que desaparece na fase adulta de desenvolvimento.

**39**  
**O estudo do desenvolvimento do ovário das flores permite identificar cinco tipos principais de óvulos, classificados conforme a posição de suas estruturas dentro do ovário, que irão determinar a formação da semente. Na seguinte imagem, é possível visualizar diagramas representando esses óvulos. Relacione os números com a coluna para nomear os tipos de óvulos e assinale a alternativa com a sequência correta.**



Fonte da imagem: APPEZZATO-DA-GLÓRIA, Beatriz; CARMELLO-GUERREIRO. Anatomia vegetal. Viçosa: UFV, 2012.

- ( ) Óvulo Anfítropo.
- ( ) Óvulo Hemítropo.
- ( ) Óvulo Anátropo.
- ( ) Óvulo Campilótropo.
- ( ) Óvulo Ortótropo.

- (A) 3 – 2 – 1 – 4 – 5.
- (B) 1 – 4 – 5 – 3 – 2.
- (C) 5 – 3 – 2 – 4 – 1.
- (D) 2 – 5 – 3 – 1 – 4.
- (E) 4 – 1 – 3 – 5 – 2.

40

Um biólogo está atuando na observação e catalogação de espécies animais de uma área de preservação ambiental em sua cidade e, após alguns meses observando os animais em seu ambiente, inferiu que o quati (*Nasua nasua*) e o mão-pelada (*Didelphis aurita*) costumam se alimentar dos mesmos frutos e insetos encontrados no solo da floresta. Durante o período em que a disponibilidade de alimentos diminuiu, notou-se que o acesso a esses recursos por uma espécie dificultou a alimentação da outra e vice-versa.

Na situação descrita, a relação entre essas duas espécies, é denominada

- (A) neutralismo.
- (B) predação.
- (C) comensalismo.
- (D) mutualismo.
- (E) competição.

41

O estado de Santa Catarina é inserido na mata atlântica, bioma que abriga uma grande diversidade de espécies de plantas e animais, incluindo epífitas, aves endêmicas e primatas, ocorrendo principalmente em áreas litorâneas e de relevo acidentado. Faz parte desse bioma a

- (A) floresta tropical úmida de planície.
- (B) floresta temperada de latifoliadas.
- (C) floresta de coníferas pura.
- (D) floresta ombrófila densa.
- (E) floresta de monção.

42

Sobre organização hierárquica dos sistemas ecológicos e sucessão ecológica, informe se é verdadeiro (V) ou falso (F) o que se afirma a seguir e assinale a alternativa com a sequência correta.

- ( ) Se as mudanças sucessionais forem determinadas por interações internas, o processo será conhecido como sucessão autogênica.
- ( ) Ecossistema inclui a comunidade de seres vivos (fatores bióticos) e os fatores não vivos do ambiente (fatores abióticos), como a água, o solo e o clima, com os quais os organismos interagem.
- ( ) No estágio de clímax, as plantas têm altas taxas de crescimento, tamanho pequeno, tempo de vida curto e produzem um grande número de sementes de fácil dispersão.
- ( ) População é um conjunto de indivíduos da mesma espécie que habitam uma determinada área em um período de tempo específico.

- (A) V – V – F – F.
- (B) F – F – V – V.
- (C) V – F – V – F.
- (D) F – V – F – V.
- (E) V – V – F – V.

43

Uma equipe de biólogos está participando de uma pesquisa em campo, realizando o monitoramento de espécies de peixes em um rio da mata atlântica durante a piracema. Nesse período, centenas de peixes sobem juntos o curso do rio em direção às áreas rasas, onde machos e fêmeas liberam suas células reprodutivas quase ao mesmo tempo, permitindo que a correnteza misture o material genético. A descrição apresentada no enunciado refere-se à

- (A) reprodução assexuada por fragmentação.
- (B) reprodução sexuada com fecundação externa.
- (C) partenogênese facultativa.
- (D) oviparidade assexuada.
- (E) reprodução sexuada com fecundação interna.

44

Em um estudo comparativo de fisiologia respiratória de vertebrados, pesquisadores analisaram aves e mamíferos durante atividades de alta demanda energética. Observou-se que, apesar de ambos possuírem pulmões altamente vascularizados, as aves conseguem manter níveis mais elevados de oxigênio no sangue arterial de forma constante, mesmo em situações de esforço prolongado. A característica do sistema respiratório das aves que explica essa maior eficiência na oxigenação sanguínea é

- (A) fluxo unidirecional de ar através dos pulmões.
- (B) maior vascularização alveolar.
- (C) presença de brônquios múltiplos em série.
- (D) hemoglobina com maior afinidade pelo oxigênio.
- (E) capacidade de realizar trocas gasosas pela pele.

45

Assinale a alternativa que preenche corretamente as lacunas do texto a seguir.

As características de um organismo são expressas pelo seu \_\_\_\_\_, ou seja, sua aparência ou estrutura física. Já a composição genética que determina essas características é chamada de \_\_\_\_\_. Quando um indivíduo possui alelos idênticos para um gene, ele é chamado de \_\_\_\_\_ (por exemplo, RR ou rr). Por outro lado, quando os alelos herdados são diferentes, o organismo é considerado \_\_\_\_\_ (por exemplo, Rr).

- (A) código genético / cromossomo / genótipo / cariótipo
- (B) RNA / DNA / dominante / recessivo
- (C) fenótipo / genótipo / homocigoto / heterocigoto
- (D) cariótipo / DNA / autogênico / heterogênico
- (E) genoma / RNA mensageiro / dominante / recessivo

46

O ciclo do nitrogênio é composto por quatro etapas. Na etapa de desnitrificação, ocorre

- (A) absorção do nitrogênio atmosférico e sua transformação em amônia através de bactérias fixadoras.
- (B) conversão de compostos nitrogenados, como nitratos e amônia, em gás nitrogênio por ação de bactérias em condições anaeróbicas, liberando esse gás para a atmosfera.
- (C) conversão em fósforo, que é devolvido ao ambiente pelos organismos decompositores, como resultado da degradação da matéria orgânica de plantas e animais.
- (D) conversão da amônia em nitrito por oxidação do composto e em nitrato pelas plantas e por bactérias quimiossintetizantes. Assim, os animais obtêm nitrogênio pela alimentação.
- (E) conversão de compostos nitrogenados em amônia por bactérias que atuam na decomposição da matéria orgânica.

47

Durante uma avaliação de fauna silvestre em uma área de mata fragmentada, o biólogo especialista analisou duas populações de uma mesma espécie de ave de pequeno porte: uma no fragmento A e outra no fragmento B, observando diferenças fenotípicas entre elas. No fragmento A, as aves apresentavam penas marrons e amarelas com cauda curta, enquanto, no fragmento B, exibiam penas marrons e alaranjadas com cauda mais longa. Essa variação entre as duas populações é um exemplo de

- (A) evolução convergente.
- (B) cooptação.
- (C) especiação.
- (D) macroevolução.
- (E) microevolução.

**48**

A febre amarela é uma doença causada pelo Flavivírus, transmitido pela picada de algumas espécies de mosquito. O governo brasileiro distribui vacinas de forma gratuita para aumentar a imunidade populacional relativa ao vírus da febre amarela. Essa vacina, assim como qualquer outra vacina contra agentes causadores de doenças infecciosas, aumenta a imunidade das pessoas porque

- (A) estimula a produção de anticorpos contra o agente causador da doença.
- (B) possui linfócitos B e T que neutralizam o agente causador da doença.
- (C) possui anticorpos contra o agente causador da doença.
- (D) possui proteínas que eliminam o agente causador da doença.
- (E) estimula a produção de glóbulos vermelhos e brancos pela medula óssea.

**49**

Sobre as características gerais de morfologia, ultraestrutura e desenvolvimento de fungos, é correto afirmar que

- (A) eles são eucariontes, heterótrofos por absorção e se reproduzem por esporos.
- (B) eles são procariontes, autotróficos e se reproduzem por esporulação.
- (C) eles são heterótrofos por absorção e têm hifas cenocíticas procariontes que formam tecidos.
- (D) eles são eucariontes, fotossintetizantes e fazem fissão binária.
- (E) eles tem DNA e RNA, são heterótrofos, clorofilados e reproduzem por fusão de gametas.

**50**

Sobre a classificação dos seres vivos em domínios e reinos e as características gerais desses grupos, analise as assertivas e assinale a alternativa que aponta as corretas.

- I. Protistas são seres unicelulares simples que apresentam características de protozoários ou algas, incluindo formas fotossintéticas e autotróficas.
- II. Arqueas possuem células procarióticas, mas diferem das bactérias na composição de suas membranas e em algumas vias metabólicas, adaptando-se a ambientes extremos.
- III. Plantas possuem células eucarióticas, parede celular de quitina, tecidos especializados, cloroplastos e realizam fotossíntese por meio de fosforilação oxidativa.
- IV. Animais são seres eucariontes, heterotróficos, sem parede celular, com capacidade de se reproduzir de forma sexuada ou assexuada, de acordo com a espécie.

- (A) Apenas I e II.
- (B) Apenas III e IV.
- (C) Apenas I, III e IV.
- (D) Apenas II e IV.
- (E) Apenas I, II e IV.

## Instruções para a Prova Discursiva

---

**A Prova Discursiva (Redação) será avaliada de acordo com a Tabela 12.1 do Edital de abertura do certame:**

1. Atendimento ao tema e seu desenvolvimento / Informatividade e argumentação.
2. Coesão intra e entre parágrafos (referencial e sequencial, diversificada e recorrente) / Coerência (progressão, articulação, não-contradição).
3. Atendimento à estrutura textual proposta (organização do texto dissertativo-argumentativo e dos parágrafos).
4. Modalidade gramatical: pontuação, grafia (inclusive legibilidade), concordância, regência e colocação pronominal.

O(A) candidato(a) disporá de, no mínimo, 20 (vinte) e, no máximo, 30 (trinta) linhas para elaborar a Versão Definitiva da Redação, sendo desconsiderado para efeito de avaliação qualquer fragmento de texto que for escrito fora do local apropriado, que estiver abaixo de 20 (vinte) linhas ou ultrapassar a extensão de 30 (trinta) linhas permitidas para a elaboração de seu texto, considerando tamanho de letra proporcional para a linha da folha de redação.

A Folha de Versão Definitiva da Prova Discursiva será o único documento válido para a avaliação. O rascunho, no Caderno de Questões, é de preenchimento facultativo e não valerá para a finalidade de avaliação da Prova Discursiva.

**O(A) candidato(a), para a Prova Discursiva:**

- a) deverá apresentar a sua Redação redigida no espaço próprio da Folha de Versão Definitiva, sendo que poderá utilizar o rascunho contido no Caderno de Questões, sem que ele seja considerado para a avaliação;
- b) deverá elaborar sua Redação, escrevendo de forma legível, com caneta esferográfica transparente de tinta na cor azul ou preta;
- c) não deverá destacar qualquer parte da Folha de Versão Definitiva, nem escrever nos espaços reservados à organizadora;
- d) deverá seguir e obedecer às Instruções constantes do Caderno de Questões e na Folha de Versão Definitiva que se incorporam como documentos oficiais da Seleção.

**O(A) candidato(a) terá sua Prova Discursiva avaliada com nota 0 (zero) e estará, automaticamente, eliminado(a) do Concurso Público se:**

- a) não desenvolver o tema proposto, ou seja, fugir ao tema proposto;
- b) não desenvolver o tema na tipologia textual exigida;
- c) apresentar acentuada desestruturação na organização textual ou atentar contra o pudor;
- d) redigir seu texto a lápis, ou a tinta em cor diferente de azul ou preta;
- e) não apresentar sua Prova Discursiva na Folha da Versão Definitiva, entregá-la em branco, ou desenvolvê-la com letra ilegível, com espaçamento excessivo entre letras, palavras, parágrafos e margens;
- f) apresentar identificação de qualquer natureza (nome parcial, nome completo, outro nome qualquer, número(s), letra(s), sinais, desenhos ou códigos).

## Prova Discursiva

---

### Texto 1

A saúde mental tem sido reconhecida como um fator determinante para o desempenho acadêmico e profissional. Pesquisas apontam que estudantes e trabalhadores com elevados níveis de estresse, ansiedade ou depressão apresentam maiores dificuldades de concentração, memória e produtividade, o que compromete seu rendimento e bem-estar. Em alguns contextos, a pressão por resultados, o medo do fracasso e a competitividade geram um cenário de desgaste emocional constante. Além disso, ainda persiste no Brasil um estigma que reduz a saúde mental a um “problema individual”, dificultando a busca por apoio psicológico e ações institucionais preventivas. Assim, reconhecer a saúde mental como parte essencial da formação humana é um passo importante para fortalecer ambientes de estudo e trabalho mais saudáveis e inclusivos.

Adaptado de: Organização Mundial da Saúde (OMS), Relatório de Saúde Mental, 2022.

### Texto 2

No mercado de trabalho contemporâneo, empresas que priorizam a saúde mental dos colaboradores registram melhores resultados de engajamento, retenção de talentos e criatividade. Programas de bem-estar, flexibilização de jornadas e acompanhamento psicológico têm se mostrado estratégias eficazes para reduzir afastamentos e melhorar o desempenho coletivo. No entanto, muitas organizações ainda tratam o cuidado emocional como um “benefício extra” e não como elemento central da produtividade. Esse cenário reforça desigualdades, pois trabalhadores sem suporte enfrentam maior risco de adoecimento psicológico e esgotamento. Investir em saúde mental não é apenas uma questão de empatia, mas uma política de sustentabilidade humana e institucional.

Fonte: Instituto Nacional de Saúde e Segurança Ocupacional (NIOSH), Relatório de Clima Organizacional e Saúde Psicológica, 2023.

Com base nos textos de apoio apresentados e em seus conhecimentos, elabore um texto dissertativo-argumentativo, em modalidade escrita formal da língua portuguesa, sobre o tema **“A saúde mental como componente estratégico no desempenho profissional na contemporaneidade”**.

-----

1

-----

2

-----

3

-----

4

-----

5

-----

6

-----

7

-----

8

-----

9

-----

10

-----

11

-----

12

-----

13

-----

14

-----

15

-----

16

-----

17

-----

18

-----

19

-----

20

-----

21

-----

22

-----

23

-----

24

-----

25

-----

26

-----

27

-----

28

-----

29

-----

30

-----

