



M1730008N

PREFEITURA MUNICIPAL DE JOINVILLE/SC  
EDITAL DE CONCURSO PÚBLICO Nº 005/2025

# TÉCNICO EM ENFERMAGEM

NOME \_\_\_\_\_

INSCRIÇÃO \_\_\_\_\_

Nível  
**MÉDIO/TÉCNICO**

Turno  
**MANHÃ**

**PROVA**

**01**

Na Folha de Respostas,  
no local indicado,  
lembre-se de preencher  
o Número da Prova!  
O não preenchimento  
levará à  
desclassificação.

## Material recebido

- ✓ Prezado(a) candidato(a), além deste Caderno de Questões com **cinquenta questões objetivas e uma redação**, você receberá as Folhas de Respostas e de Versão Definitiva da Redação. Verifique se seu nome, o número do seu documento e o número de sua inscrição estão corretos.
- ✓ Confira seu Caderno de Questões quanto a falhas de impressão e de numeração e se o cargo corresponde àquele para o qual você se inscreveu.

## Material a ser devolvido

- ✓ Os únicos documentos válidos para a avaliação são as Folhas de Respostas e de Versão Definitiva da Redação, as quais devem ser devolvidas ao fiscal devidamente assinadas nos locais destinados a esse fim.
- ✓ Na Folha de Respostas, os alvéolos devem ser preenchidos da seguinte maneira: ●
- ✓ Para todo e qualquer preenchimento, só é permitido o uso de caneta esferográfica transparente de tinta azul ou preta.

## Duração da prova e permanência na sala

- ✓ O prazo de realização da prova é de 04 (quatro) horas, incluindo a marcação da Folha de Respostas e a transcrição da Versão Definitiva da Redação.
- ✓ Após 60 (sessenta) minutos do início da prova, você estará liberado(a) para utilizar o sanitário ou deixar definitivamente o local de aplicação, entretanto **NÃO** poderá se retirar da sala com qualquer tipo de anotação e/ou com o Caderno de Questões, o qual poderá ser levado somente ao término do prazo de realização da prova estabelecido em Edital.
- ✓ Os(As) três últimos(as) candidatos(as) só poderão se retirar da sala juntos(as), após assinatura do Termo de Fechamento do envelope de retorno.

## Divulgação

- ✓ Os Cadernos de Questões e os Gabaritos preliminares estarão disponíveis no site do **Instituto AOC**P, no endereço eletrônico [www.institutoaocp.org.br](http://www.institutoaocp.org.br), conforme previsto em Edital.

**\*O não cumprimento a qualquer uma das determinações constantes em Edital, neste Caderno e nas Folhas de Respostas e de Versão Definitiva de Redação incorrerá em sua eliminação.**



**instituto aocp**



## Língua Portuguesa

### Pesquisa revela desafios do transporte público no Brasil

Uma pesquisa nacional sobre mobilidade urbana, realizada em 2024, apontou os principais desafios do transporte público no Brasil. Entre 2017 e 2024, quase 30% dos entrevistados deixaram de usar esse serviço, enquanto outros 27% reduziram sua frequência. Entre os motivos mais citados estão o conforto insuficiente, a falta de flexibilidade e o tempo elevado das viagens.

Apesar disso, o transporte coletivo ainda é fundamental: mais da metade dos usuários depende exclusivamente do ônibus. Entretanto, o país enfrenta carência de infraestrutura: seriam necessários cerca de 9 mil quilômetros adicionais de faixas exclusivas ou sistemas BRT [Bus Rapid Transit – ônibus de trânsito rápido] para atender adequadamente às grandes cidades.

Outro dado preocupante é o aumento do transporte individual. A posse de carros e motos cresceu nos últimos anos, incentivada por benefícios fiscais, o que contribui para congestionamentos e poluição. Em contrapartida, estudos mostram que os ônibus representam menos de 1% das emissões totais do país.

Entre as soluções apontadas, destacam-se a redução ou eliminação das tarifas — medida que poderia trazer de volta grande parte dos passageiros —, além de investimentos em infraestrutura e políticas públicas que priorizem o transporte coletivo.

Adaptado de: <https://tvtnews.com.br/pesquisa-revela-desafios-do-transporte-publico-no-brasil/>. Acesso em: 02 out. 2025.

#### 1

No texto “Pesquisa revela desafios do transporte público no Brasil”, em “Apesar disso, o transporte coletivo ainda é fundamental: mais da metade dos usuários depende exclusivamente do ônibus.”, a expressão em destaque introduz uma ideia que se opõe

- (A) às críticas implícitas ao transporte coletivo no primeiro parágrafo do texto, reforçando sua relevância social mesmo diante das limitações apresentadas.
- (B) à constatação de que a pandemia alterou os hábitos de deslocamento, sugerindo que o transporte público não sofreu impacto algum.
- (C) ao argumento sobre o crescimento do transporte individual, negando que isso represente um problema urbano.
- (D) à menção às políticas de incentivo fiscal, defendendo que elas devem priorizar o transporte público.
- (E) às informações sobre o aumento das emissões poluentes, indicando que o transporte coletivo é o principal responsável por elas.

#### 2

Com base no texto “Pesquisa revela desafios do transporte público no Brasil”, é correto afirmar que o posicionamento predominante do autor em relação ao transporte público no Brasil é de

- (A) crítica à ineficiência do sistema, acompanhada da defesa de políticas públicas integradas e inclusivas para reverter a queda no número de usuários.
- (B) reconhecimento dos avanços obtidos com o transporte coletivo, embora com reserva quanto à sua sustentabilidade financeira.
- (C) aceitação da preferência crescente pelo transporte individual, entendida como um fenômeno irreversível e alheio à ação do poder público.
- (D) denúncia dos impactos ambientais do transporte público, especialmente das emissões causadas por ônibus e veículos pesados.
- (E) descrença nas políticas públicas atuais, com a sugestão de que apenas a iniciativa privada poderia modernizar o sistema.

#### 3

Analise as duas versões do comunicado a seguir e assinale a alternativa que apresenta corretamente a diferença de sentido entre elas.

##### Texto I

Os servidores da prefeitura que precisam atualizar seus dados pessoais no sistema estão convocados a comparecer ao departamento responsável.

##### Texto II

Os servidores da prefeitura, que precisam atualizar seus dados pessoais no sistema, estão convocados a comparecer ao departamento responsável.

- (A) No Texto I, a atualização dos dados é obrigatória para todos os servidores; no Texto II, é obrigatória apenas para alguns.
- (B) No Texto I, a atualização dos dados é obrigatória apenas para alguns servidores; no Texto II, é obrigatória para todos.
- (C) No Texto I, o comparecimento ao departamento é opcional; no Texto II, é obrigatório.
- (D) Nos dois textos, o sentido é o mesmo, sendo a vírgula no Texto II um recurso estilístico para uma pausa mais longa.
- (E) O Texto II está gramaticalmente incorreto devido ao uso inadequado das vírgulas.

4

Um comunicado interno da Prefeitura Municipal de Joinville apresenta o seguinte texto: “Visando à otimização do atendimento ao público, a Secretaria de Administração realizará, a partir do próximo mês, capacitação voltada para os servidores que atuam no setor de protocolo. A iniciativa busca agilizar processos e uniformizar procedimentos”.

De acordo com o comunicado, qual é o objetivo principal da capacitação oferecida aos servidores?

- (A) Expandir o quadro de servidores do setor de protocolo.
- (B) Substituir o sistema atual de protocolo por um totalmente digital.
- (C) Otimizar fluxos de trabalho e padronizar as rotinas.
- (D) Redirecionar o atendimento ao público para unidades descentralizadas.
- (E) Revisar e atualizar o plano de carreira dos servidores.

5

Ao revisar a gramática do seguinte trecho de um ofício “Informamos que o prazo para entrega dos relatórios foi prorrogado para os servidores que não o entregaram na data prevista, e que agora terão um novo prazo até sexta-feira.”, um servidor identificou corretamente que

- (A) o pronome “o” foi utilizado incorretamente, pois retoma “relatórios”, devendo ser substituído por “os” para concordar em número.
- (B) a expressão “foi prorrogado” deveria estar no plural (“foram prorrogados”) para concordar com “relatórios”.
- (C) o verbo “terão” deveria ser “terá” para concordar com “prazo”, que é o sujeito da oração.
- (D) a expressão “para entrega dos relatórios” apresenta erro de regência, pois o correto seria “de entrega dos relatórios”.
- (E) o uso da vírgula antes de “e que agora terão” é opcional, pois separa orações com o mesmo sujeito.

## Matemática

6

Em um certo departamento, os servidores da Prefeitura de Joinville possuem duas opções de empréstimo pessoal:

- I. Juros simples, com taxa de 11% ao mês.
- II. Juros compostos, com taxa de 10% ao mês.

Um servidor gostaria de pedir um empréstimo de R\$ 1.000,00 e pagá-lo em uma única parcela, 4 meses depois. Assinale a alternativa que apresenta a diferença do montante a ser pago de acordo com as duas opções de empréstimos.

- (A) Não há diferença.
- (B) R\$ 10,00.
- (C) R\$ 24,10.
- (D) R\$ 26,40.
- (E) R\$ 40,00.

7

Considere o sistema I a seguir, cuja solução é  $S = \{ ( a, b) \}$

$$I: \begin{cases} 2x + 3y = 17 \\ 3x + 2y = 13 \end{cases}$$

Substitua a e b no seguinte sistema II:

$$II: \begin{cases} ax + by = 14 \\ bx + ay = -2 \end{cases}$$

Assinale a alternativa que apresenta a solução do sistema II.

- (A)  $S = \{ ( 1, 3) \}$
- (B)  $S = \{ ( 1, -3) \}$
- (C)  $S = \{ ( 1, 2) \}$
- (D)  $S = \{ ( 1, -2) \}$
- (E)  $S = \{ ( -1, 3) \}$

8

Na seção de Recursos Humanos da Prefeitura de Joinville, serão sorteadas duas cestas de Natal idênticas entre 15 servidores, entre os quais estão Pedro e Arthur, que são irmãos. Qual é a probabilidade de as cestas serem sorteadas para Pedro e Arthur?

- (A)  $\frac{1}{105}$   
(B)  $\frac{2}{105}$   
(C)  $\frac{1}{55}$   
(D)  $\frac{1}{15}$   
(E)  $\frac{2}{15}$

9

O número de atendimentos ao público de um determinado setor da Prefeitura de Joinville é estimado e modelado pela função  $Q(t) = -3t^2 + 24t$ , em que  $Q(t)$  é a quantidade de pessoas atendidas no tempo  $t$  e  $t$  é o tempo em horas, com  $t = 0$  sendo às 8h da manhã e  $t \in [0, 8]$ . Assinale a alternativa que apresenta o número máximo de pessoas atendidas e em qual horário isso aconteceu.

- (A) 48 pessoas, às 16h.  
(B) 96 pessoas, às 16h.  
(C) 48 pessoas, às 14h.  
(D) 48 pessoas, ao meio-dia.  
(E) 96 pessoas, ao meio-dia.

10

No setor de recrutamento de jovens aprendizes de determinada prefeitura, um servidor deveria entrevistar  $x$  postulantes a cargos variados dentro da administração pública. No 1º dia, esse servidor entrevistou 40% dos candidatos às vagas. No 2º dia, ele entrevistou 50% dos candidatos que ainda não tinham sido entrevistados. No 3º dia, ele conseguiu terminar todos os postulantes, fazendo 96 entrevistas. Assinale a alternativa que apresenta corretamente o valor de  $x$ .

- (A) 300.  
(B) 320.  
(C) 280.  
(D) 350.  
(E) 240.

## Informática Básica

11

Empresas e profissionais digitais buscam constantemente estratégias para aumentar a visibilidade de seus sites e atrair visitantes qualificados. Uma técnica específica atua para melhorar o posicionamento nos resultados de busca, tornando o conteúdo mais compreensível para os algoritmos dos buscadores e para os usuários, o que contribui para maior tráfego orgânico, reconhecimento da marca e crescimento do negócio online. Qual é essa técnica?

- (A) Cookies.  
(B) Cloud Computing.  
(C) Phishing.  
(D) SEO (Search Engine Optimization).  
(E) Firewall.

12

A Prefeitura de Joinville adquiriu novos notebooks para otimizar as atividades administrativas. Durante o treinamento de uso, um servidor percebeu que não era necessário conectar imediatamente um mouse externo, pois o próprio equipamento já dispunha de um dispositivo de entrada sensível ao toque, integrado ao notebook, que permite controlar o cursor e executar comandos diretamente na sua superfície. Esse dispositivo é denominado

- (A) trackball.  
(B) joystick.  
(C) touchpad.  
(D) scanner.  
(E) plotter.

13

No Windows 11 (em português), certos caracteres são reservados pelo sistema operacional e não podem ser utilizados na criação de pastas e arquivos. Utilizar esses caracteres em nomes pode gerar erros ou impedir a criação do diretório. Considerando as restrições de nomes de diretórios aplicáveis no uso comum do Windows 11, assinale a alternativa que apresenta um nome de pasta INVÁLIDO.

- (A) \$Prefeitura\_Joinville  
(B) #Prefeitura-Joinville  
(C) <Prefeitura\_Joinville  
(D) =Prefeitura.Joinville  
(E) @Prefeitura.Joinville

14

No Microsoft Word 365, versão desktop em português, a guia Inserir disponibiliza diversos grupos de comandos que permitem acrescentar diferentes elementos a um documento, como páginas pré-formatadas, objetos gráficos e recursos de navegação. Assim, o usuário pode adicionar uma “Folha de Rosto” para iniciar um trabalho acadêmico ou relatório, inserir um “SmartArt” para representar informações de forma visual e hierárquica ou, ainda, incluir um “Indicador” para facilitar a localização de trechos específicos. Considerando esses recursos, em quais grupos da guia Inserir, respectivamente, encontram-se as funcionalidades citadas?

- (A) Texto, Mídia, Ilustrações.
- (B) Páginas, Ilustrações, Links.
- (C) Tabelas, Gráficos, Comentários.
- (D) Suplementos, Inserções, Texto.
- (E) Cabeçalho e Rodapé, Ilustrações, Marcadores.

15

No Mozilla Firefox (em português), os desenvolvedores e profissionais de informática frequentemente utilizam ferramentas de depuração para inspecionar e testar páginas web, identificar erros em scripts e analisar elementos da página. Uma dessas ferramentas é o Console web, que permite visualizar mensagens, executar comandos JavaScript e monitorar o comportamento da aplicação em tempo real. Qual é o atalho de teclado que abre diretamente o Console web no Mozilla Firefox?

(Obs.: o caractere “+” foi utilizado apenas para interpretação.)

- (A) Ctrl + Shift + A
- (B) Ctrl + Shift + E
- (C) Ctrl + Shift + S
- (D) Ctrl + Shift + K
- (E) Ctrl + Shift + C

16

Sobre memórias de computadores, informe se é verdadeiro (V) ou falso (F) o que se afirma a seguir e assinale a alternativa com a sequência correta.

- ( ) A memória RAM (Random Access Memory) é mais lenta e de menor capacidade que a memória cache.
- ( ) A memória cache, apesar de ter uma capacidade de armazenamento inferior, é mais veloz do que um disco rígido.
- ( ) A memória ROM (Read-Only Memory), apesar de ter uma capacidade de armazenamento superior, é mais veloz do que um SSD (Solid State Drive).

- (A) V – F – V.
- (B) F – F – V.
- (C) V – V – F.
- (D) V – V – V.
- (E) F – V – F.

17

Durante a rotina administrativa da Prefeitura de Joinville, um funcionário público recebeu um grande volume de arquivos digitais relacionados a relatórios e planilhas. Para organizar os documentos, reduzir o espaço ocupado no disco e facilitar o envio por e-mail, ele precisa de um programa que permita compactar e descompactar arquivos de diferentes formatos. Nesse contexto, assinale a alternativa que apresenta um programa que atende exatamente à necessidade desse funcionário.

- (A) VLC Media Player.
- (B) WinRAR.
- (C) Outlook.
- (D) Paint.
- (E) Slack.

**18**

No Windows 11 (em português), o Painel de Controle é uma ferramenta fundamental para configurar e gerenciar diversas funções do sistema, como ajustes de hardware, contas de usuário, opções de acessibilidade e configuração de programas instalados. Ele organiza essas opções em categorias que facilitam a localização das ferramentas desejadas. Com base na estrutura padrão do Painel de Controle, qual das categorias listadas a seguir NÃO está presente nele?

- (A) Biblioteca de Músicas.
- (B) Sistema e Segurança.
- (C) Relógio e Região.
- (D) Programas.
- (E) Facilidade de Acesso.

**19**

Durante a rotina da Prefeitura de Joinville, o setor de informática detectou a presença de arquivos suspeitos em diversos computadores da rede. Para proteger os equipamentos contra vírus, malwares e outras ameaças digitais, o funcionário público precisava instalar um software cuja função principal seja atuar como antivírus, garantindo a segurança dos dados, ainda que o programa também ofereça funções secundárias. Qual das alternativas a seguir apresenta um software que atende exatamente a essa necessidade?

- (A) Norton.
- (B) Notepad++.
- (C) Zoom.
- (D) Vivaldi.
- (E) Blender.

**20**

Em ambientes digitais, como redes corporativas e sistemas governamentais, proteger informações sensíveis é fundamental para evitar acessos indevidos e manter a segurança dos dados. Técnicas como criptografia, controle de acesso, senhas fortes e autenticação multifator são amplamente utilizadas para reforçar a proteção das informações. Considerando esses mecanismos de segurança, qual dos seguintes princípios tem como objetivo garantir que os dados sejam acessados somente por pessoas autorizadas?

- (A) Integridade.
- (B) Disponibilidade.
- (C) Não repúdio.
- (D) Autenticidade.
- (E) Confidencialidade.

## Legislação Municipal

**21**

Conforme a normatização do Município de Joinville, configura infração toda conduta, por ação ou omissão, que se oponha às disposições das leis e atos normativos editados pelo Poder Público Municipal no exercício de seu poder de polícia administrativa. Para tanto, o Município estabelece um procedimento a ser realizado quando há a incidência de uma infração. Nesse sentido, José, funcionário público que atua na fiscalização de infração, reconhece a incidência de um ato que se opõe às disposições das normas municipais. Diante da infração, que não está em situação de flagrância e não é caso de apreensão de bens, José, de acordo com a Lei Complementar nº 84/2000, deverá

- (A) atuar de forma incisiva com fundamento no poder de polícia e encaminhar o infrator para a delegacia de polícia para a realização do procedimento cabível.
- (B) expedir multa no valor de um salário mínimo, sendo defeso a aplicabilidade do princípio do contraditório e ampla defesa por inexistir processo administrativo.
- (C) comunicar os órgãos de segurança pública para que atuem de forma pontual e objetiva, impedindo a prática da infração.
- (D) expedir multa, a qual será inscrita em dívida ativa e judicialmente executada, ainda que o infrator a satisfaça no prazo legal, ficando nos seus assentamentos por cinco anos.
- (E) expedir contra o infrator, uma notificação preliminar para que este, imediatamente ou no prazo de até noventa dias, conforme o caso, regularize a situação.

**22**

Na primeira sessão legislativa de cada Legislatura, realizada no dia 1º de janeiro, às 17 horas, independentemente de convocação ou de quórum, os vereadores eleitos reunir-se-ão em Sessão Solene de Instalação e Posse, a qual será presidida pelo vereador mais votado dentre os presentes, destinada à instalação da Legislatura e à posse do Prefeito e do Vice-Prefeito Municipal.

Em que pese existir delimitação expressa, Joaquim, vereador eleito, não comparece na primeira sessão legislativa para tomar posse, pelo fato de estar em outra cidade. Nesse caso,

- (A) Joaquim estará em situação incompatível com o exercício do mandato e não poderá ser empossado.
- (B) Joaquim deverá realizar uma solicitação judicial para ser empossado, garantindo que não perderá o mandato.
- (C) Joaquim deverá tomar posse no prazo de quinze dias, salvo motivo justificado, deliberado pela Câmara de Vereadores.
- (D) Joaquim, por não comparecer na sessão de posse, demonstra seu desejo em renunciar expressamente o mandato, devendo o Presidente declarar extinto o mandato e convocar o respectivo suplente.
- (E) Joaquim poderá ser empossado até o início oficial da sessão legislativa, a qual ocorre na segunda quinzena do mês de fevereiro.

**23**

Marcelo é servidor público há quinze anos, exercendo o cargo de motorista municipal. Entretanto, em razão de grave enfermidade, sofreu perda de 90% da visão em ambos os olhos, circunstância que o impossibilita de continuar a desempenhar a função de condução de veículos. Não obstante, Marcelo manifesta o desejo de permanecer em atividade, não tendo interesse em afastar-se do serviço.

Nessa situação, o que acontecerá com Marcelo?

- (A) Marcelo deverá ser aposentado por incapacidade permanente para o trabalho, sendo que seus proventos serão integrais.
- (B) Marcelo deverá ser remanejado, com escopo de minimizar a repercussão das condições ambientais desfavoráveis à saúde do servidor.
- (C) Marcelo deverá ser exonerado do serviço público, pois não está de licença médica e não conseguirá desenvolver as funções para as quais foi contratado.
- (D) Marcelo deverá ser readaptado, tendo em vista inaptidão definitiva para o cargo originário, podendo ser aproveitada sua capacidade laborativa residual.
- (E) Marcelo deverá, por inaptidão definitiva para o cargo originário, ser aposentado por incapacidade permanente para o trabalho, sendo que seus proventos serão proporcionais.

**24**

A Lei nº 8.043/2015, Plano Municipal de Educação, estabelece metas e estratégias que devem ser seguidas na Educação do Município de Joinville. São estratégias delineadas na referida legislação:

- I. implementar política de articulação e responsabilização entre as áreas de educação, saúde, assistência social, esporte e cultura;
- II. implantar política de formação continuada dos profissionais da Educação Infantil;
- III. promover a formação inicial dos profissionais da Educação Infantil, garantindo o atendimento por profissionais de qualquer nível de escolaridade;
- IV. realizar e publicar, a cada ano, levantamento da demanda manifesta por Educação Infantil em creches e pré-escolas, como forma de planejar e verificar o atendimento.

**Estão corretas:**

- (A) apenas I e II.
- (B) apenas II e III.
- (C) apenas I, II e IV.
- (D) apenas II, III e IV.
- (E) I, II, III e IV.

**25**

O Município de Joinville poderá exigir do proprietário de solo urbano que se encontre não edificado, subutilizado ou não utilizado a adoção de medidas que assegurem seu adequado aproveitamento, sob pena de aplicação sucessiva dos instrumentos legais previstos, incluindo, mas não se limitando, as sanções e mecanismos estabelecidos na legislação municipal pertinente. Quanto ao tema, são instrumentos legais previstos:

- I. parcelamento, edificação ou utilização de compulsórios;
- II. imposto predial e territorial progressivo no tempo;
- III. desapropriação com pagamento mediante transferência judicial;
- IV. concessão automática do imóvel a terceiros sem processo legal.

**Estão corretos:**

- (A) apenas I e II.
- (B) apenas II e III.
- (C) apenas I, II e IV.
- (D) apenas II, III e IV.
- (E) I, II, III e IV.

**26**

O ordenamento jurídico pátrio estabelece a possibilidade de retorno do servidor aposentado ao exercício de suas funções no serviço público, permitindo que reassuma o cargo anteriormente ocupado, por meio da reversão. Sobre a reversão, assinale a alternativa INCORRETA.

- (A) A lei não permite que haja a reversão do aposentado que já tiver completado 70 (setenta) anos de idade.
- (B) O servidor valerá da reversão quando insubsistentes os motivos determinantes de sua aposentadoria.
- (C) A reversão fará com que o servidor volte no mesmo cargo ou no cargo resultante de sua transformação.
- (D) Realizada a reversão e estando provido o cargo, o servidor exercerá suas atribuições como excedente, até a ocorrência de vaga.
- (E) O tempo em que o servidor que se valeu da reversão estiver em exercício será considerado para concessão da aposentadoria.

**27**

Reintegração, disponibilidade e aproveitamento podem ser consideradas formas de provimento derivado do cargo público, as quais estão previstas na legislação do serviço público municipal, visando à permanência do servidor no serviço público, aproveitando sua vinculação funcional já existente. Sobre esses institutos, assinale a alternativa correta.

- (A) Extinto o cargo ou declarada por lei a sua desnecessidade, o servidor estável que o ocupava poderá ter o aproveitamento em outro cargo, ainda que os vencimentos não sejam compatíveis com o anteriormente ocupado.
- (B) A reintegração é a reinvestidura do servidor estável no cargo anteriormente ocupado ou no resultante de sua transformação, quando invalidada sua demissão por decisão judicial ou administrativa.
- (C) O aproveitamento do servidor em novo cargo se dará mediante expressa autorização judicial, a qual apresentará as possibilidades de permanência na mesma função.
- (D) O servidor em aproveitamento não poderá ministrar cursos e capacitações na sua área de especialidade.
- (E) O afastamento do servidor em disponibilidade, sem prejuízo de sua remuneração, poderá ocorrer mediante autorização judicial até o aproveitamento do servidor em novo cargo.

**28**

A Lei Complementar nº 266/2008 estabelece o regime jurídico dos servidores públicos do Município de Joinville. Assim, com base nos preceitos estabelecidos nessa norma e considerando o disposto sobre a remoção de servidores públicos, assinale a alternativa correta.

- (A) Remoção é o afastamento definitivo do servidor do quadro permanente, independentemente de sua concordância.
- (B) Remoção é o deslocamento do servidor do quadro permanente, podendo ocorrer a pedido, de ofício ou em virtude de processo seletivo, no âmbito do mesmo quadro.
- (C) Remoção só pode ocorrer a pedido do servidor, não sendo permitida de ofício pela Administração.
- (D) Remoção implica mudança de cargo e de remuneração do servidor, devendo ser obrigatoriamente aprovada pelo Legislativo.
- (E) Remoção é equivalente à promoção do servidor, aplicando-se apenas para cargos de direção e chefia.

**29**

No interesse público, o Município de Joinville, em colaboração com o Corpo de Bombeiros e com autoridades estaduais e federais, realizará a fiscalização da fabricação, do comércio, do transporte e do uso de inflamáveis e explosivos, assegurando o cumprimento das normas de segurança e a proteção da coletividade. Sob o enfoque dessa temática, são considerados inflamáveis:

- I. fogos de artifícios;
- II. pólvora e algodão de pólvora;
- III. fósforo e materiais fosfóricos;
- IV. gasolina e demais derivados de petróleo.

Estão corretos:

- (A) apenas I e II.
- (B) apenas II e III.
- (C) apenas III e VI.
- (D) apenas II, III e IV.
- (E) I, II, III e IV.

**30**

O direito à educação é garantido a todos como um direito fundamental, assegurando acesso universal e igualitário a instituições de ensino, desde a educação básica até níveis superiores, com o objetivo de promover o desenvolvimento pleno do indivíduo, a cidadania e a formação para a vida em sociedade. Para tanto, é dever do Município de Joinville oferecer

- (A) um currículo escolar adaptado às realidades dos meios urbano e rural, contendo programa que estimule a formação associativa e cooperativista.
- (B) ensino superior, obrigatório e gratuito, inclusive para os que a ele não tiverem acesso na idade própria.
- (C) atendimento educacional especializado aos portadores de deficiência física ou mental obrigatoriamente na rede regular de ensino.
- (D) instalações físicas e digitais para o funcionamento das escolas.
- (E) ensino à distância e ensino noturno regular, adequados às condições do educando.

## Conhecimentos Específicos

31

Um Técnico em Enfermagem, lotado na Estratégia de Saúde da Família do Bairro II, no município de Joinville, foi agredido verbalmente por uma médica da unidade, sendo ofendido, injuriado e desrespeitado em suas prerrogativas profissionais durante o exercício de suas funções. Considerando a Resolução Cofen nº 774, de 25 de fevereiro de 2025, a medida ética e administrativa prevista para reparar a honra, o respeito e a imagem profissional desse técnico é o(a)

- (A) desagravo público.
- (B) advertência verbal.
- (C) suspensão.
- (D) reparação extrajudicial.
- (E) mediação restaurativa.

32

Uma técnica em enfermagem foi penalizada pelo Conselho Regional de Enfermagem por uma infração ética cometida durante o exercício da profissão. Considerando que ela comprove bom comportamento e não tenha sofrido outras penalidades ético-disciplinares ou criminais relacionadas ao exercício profissional, após quanto tempo do cumprimento da pena ela pode requerer a reabilitação profissional?

- (A) Seis meses.
- (B) Um ano.
- (C) Dois anos.
- (D) Seis anos.
- (E) Dez anos.

33

Sobre a vacina dTpa na gestante, assinale a alternativa correta.

- (A) É indicada até a 12ª semana de gestação.
- (B) Tem esquema de 2 doses, com intervalo de 30 dias entre as doses.
- (C) É indicada para gestantes quando há alto risco de contrair uma das doenças protegidas por essa vacina e não é possível adiar a vacinação.
- (D) Cada dose da vacina dTpa é composta por um volume de 0,5 ml e deve ser administrada via subcutânea.
- (E) Caso a vacina dTpa não tenha sido administrada durante a gestação, poderá ser realizada no puerpério imediato (pós-parto) até 45 dias.

34

A respeito da anatomia e da fisiologia do sistema cardiovascular, assinale a alternativa correta.

- (A) O sistema sanguíneo tem três principais funções: transporte (nutrientes, gases, hormônios e metabólitos), regulação (temperatura, pH, entre outros fatores) e proteção (coagulação sanguínea e outros mediadores imunológicos).
- (B) O coração atua como uma bomba, sendo dividido em duas partes distintas: o coração direito, que bombeia o sangue arterial para os pulmões, e o coração esquerdo, que bombeia sangue venoso para os órgãos periféricos.
- (C) No coração, existem três valvas semilunares (aórtica, pulmonar e carótida), que impedem o refluxo de sangue das veias para os ventrículos.
- (D) O ciclo cardíaco é dividido em dois períodos: o de relaxamento, denominado "sístole", quando ocorre o enchimento de sangue no coração; e o de contração, chamado "diástole."
- (E) A pressão arterial é definida como a pressão exercida pelo sangue contra a parede das veias, sendo determinada diretamente por dois fatores físicos: a frequência e o débito cardíaco.

**35**

**Homem, 82 anos, hipertenso, está internado na clínica médica com diagnóstico de pneumonia. Apresenta mobilidade reduzida e histórico de confusão mental leve. Durante a noite, levantou-se para ir ao banheiro, troçou e sofreu uma queda, resultando em dor no quadril. Ele foi identificado previamente como paciente de alto risco de queda devido à idade, uso de medicação para pressão e fragilidade. Após a queda, foi avaliado pela equipe e encaminhado para exames para descartar fraturas. Considerando medidas de prevenção de quedas, são condutas adequadas para o caso, EXCETO**

- (A) orientar o paciente e acompanhantes quanto ao uso de medicações que aumentam o risco de quedas.
- (B) manter a cama na altura adequada e com as rodas travadas.
- (C) alocar os equipamentos/dispositivos de maneira a facilitar a movimentação do paciente no leito ou a sua saída.
- (D) estimular o paciente a se levantar sozinho para garantir sua autonomia.
- (E) atender prontamente o paciente ao ser solicitado.

**36**

**Assinale a alternativa correta em relação a competências do técnico em enfermagem do serviço de hemotransfusão.**

- (A) Analisar e interpretar os resultados dos exames laboratoriais que aparecem no rótulo da bolsa.
- (B) Monitorar rigorosamente o gotejamento dos hemocomponentes.
- (C) Preencher a requisição transfusional e apontar sua indicação.
- (D) Organizar e coordenar os serviços de hemotransfusão.
- (E) Prescrever os cuidados de enfermagem relacionados ao procedimento transfusional.

**37**

**João, 65 anos, sofreu recentemente um Acidente Vascular Cerebral (AVC) e apresenta disfagia. Para garantir que João receba os nutrientes necessários para sua recuperação, a equipe médica opta pela Terapia de Nutrição Enteral (TNE) e pela administração da dieta por gavagem. Sobre esse método de infusão da TNE, é correto afirmar que**

- (A) é o mais utilizado em casos graves, pois a infusão ocorre em, no máximo, 15 minutos.
- (B) a infusão deve ser realizada de forma contínua, em sistema fechado e com o auxílio de bomba de infusão.
- (C) uma das desvantagens desse método é a restrição da desconexão do sistema pelo período de 24 horas.
- (D) é contraindicado para sondas nasogástricas.
- (E) há necessidade de controle de gotejamento do volume prescrito.

**38**

**Mulher, 27 anos, foi diagnosticada com tuberculose pulmonar no terceiro trimestre da gestação. Iniciou tratamento com o Esquema Básico e realizou os exames de controle, apresentando resultado negativo para baciloscopia ao completar 15 dias de tratamento. Após o parto, apresentou boa evolução clínica, mantendo-se assintomática e em acompanhamento e tratamento regular pela equipe de saúde. Considerando a situação clínica e o aleitamento materno nesse período, a paciente deve ser orientada a**

- (A) iniciar aleitamento materno misto, com predomínio de fórmula infantil nos três primeiros meses de vida do recém-nascido.
- (B) oferecer fórmula infantil ao recém-nascido até que a criança complete seis meses de idade.
- (C) manter o aleitamento materno exclusivo, pois não há contraindicação se a mãe estiver em tratamento e não for bacilífera.
- (D) interromper o aleitamento materno até o término do tratamento da tuberculose.
- (E) manter o aleitamento materno restrito ao uso de máscara N95 na puérpera até que o tratamento seja finalizado.

39

Durante o plantão, um técnico em enfermagem recebe a prescrição médica para administrar 400 mg do antibiótico X por via intravenosa. Ao verificar o frasco-ampola disponível, ele observa que o medicamento se apresenta na concentração de 1 grama de pó liofilizado, que deve ser diluído em 5 mL de solvente antes da administração.

Com base nessas informações, assinale a alternativa que apresenta corretamente o volume da solução que o técnico deve administrar para cumprir a prescrição.

- (A) 0,5 mL da solução.
- (B) 1 mL da solução.
- (C) 2 mL da solução.
- (D) 2,5 mL da solução.
- (E) 3 mL da solução.

40

Uma criança foi internada na unidade de pediatria de um hospital público com diagnóstico de asma. Como parte do tratamento, foi prescrita Aminofilina 3 mg por via intravenosa (IV). Na unidade, estão disponíveis ampolas de Aminofilina injetável na concentração de 240 mg em 10 mL. Para atender à prescrição, o técnico em enfermagem procedeu à rediluição, aspirando 1 mL da solução em seringa de 10 mL e completando com 9 mL de água bidestilada. Considerando a concentração da solução original e o procedimento realizado, qual volume da solução preparada deverá ser administrado para garantir a dose prescrita de 3 mg?

- (A) 2,25 mL.
- (B) 0,25 mL.
- (C) 1 mL.
- (D) 1,75 mL.
- (E) 1,25 mL.

41

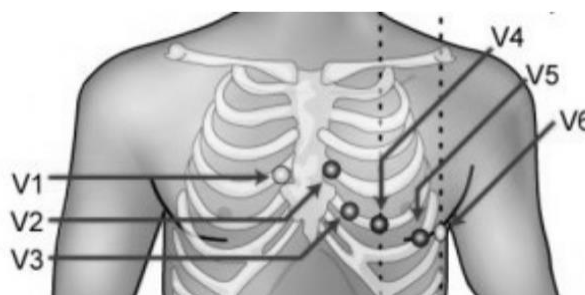
Para identificar alguém com esquizofrenia, mais de um sintoma precisa estar presente em certo período e afetar significativamente a vida cotidiana do sujeito. Entre os sintomas desse transtorno mental, está o delírio, no qual o sujeito

- (A) vê pessoas e ouve vozes que não existem.
- (B) cria uma realidade inexistente para os outros e acredita fielmente nela.
- (C) tem pobreza da fala, de seu conteúdo, bloqueio do pensamento e latência de resposta.
- (D) apresenta poucos interesses e poucas atividades recreativas.
- (E) demonstra comportamento bizarro e deficiência no autocuidado.

42

Um paciente adulto deu entrada na sala de emergência com queixa de dor torácica. O médico solicitou a realização imediata de um eletrocardiograma (ECG) para investigação.

Durante o exame, o técnico em enfermagem realizou o posicionamento dos eletrodos conforme representado na imagem a seguir:



Com base na imagem e na correta execução do procedimento, V1 está posicionado

- (A) no 5º espaço intercostal na linha mamilar anterior.
- (B) no 4º espaço intercostal na linha axilar média.
- (C) na margem esternal esquerda, no 2º espaço intercostal.
- (D) no 5º espaço intercostal na linha clavicular média.
- (E) na margem esternal direita, no 4º espaço intercostal.

43

A integração da equipe multiprofissional é fundamental durante a Reanimação Cardiopulmonar (RCP) e exige comunicação clara, controle emocional, conhecimento técnico e habilidade prática. Segundo as diretrizes da American Heart Association (AHA, 2020), o atendimento à parada cardiorrespiratória segue a sequência mnemônica CABD, em que cada letra representa uma etapa específica do atendimento. No protocolo, a letra B corresponde a

- (A) abrir via aérea com inclinação da cabeça e elevação do mento.
- (B) instalar o DEA, assim que possível.
- (C) verificar se o ritmo é chocável.
- (D) aplicar 2 ventilações com duração de 1 segundo cada.
- (E) iniciar ciclos de 30 compressões torácicas externas.

44

Considerando o modo de transmissão das hepatites A e E, são medidas de prevenção específicas para esses dois tipos de hepatite, EXCETO

- (A) consumir sempre água tratada.
- (B) comer mariscos e frutos do mar bem cozidos.
- (C) lavar bem os alimentos crus antes do consumo.
- (D) usar preservativos em todas as relações sexuais.
- (E) vacinar-se contra a hepatite A, quando indicado.

45

Uma criança de 4 anos foi internada na unidade de pediatria com febre alta, tosse, coriza, conjuntivite e exantema maculopapular iniciado atrás das orelhas e que se espalhou para o tronco e os membros. Após avaliação clínica e exames laboratoriais, foi confirmado o diagnóstico de sarampo. Considerando o quadro clínico, a forma de transmissão e as diretrizes de precauções em serviços de saúde, qual medida de precaução deve ser adotada durante a internação?

- (A) Precaução por aerossóis, deve ser internado em quarto privativo.
- (B) Precaução por gotículas, até que todas as lesões evoluam para crostas.
- (C) Precaução padrão com uso de máscara cirúrgica pela equipe ao entrar no quarto.
- (D) Precaução padrão associada ao isolamento em coorte com outros casos de doenças infecciosas.
- (E) Precaução por contato, restrita à primeira semana de internação.

46

Paciente do sexo masculino, 50 anos, foi encaminhado ao centro cirúrgico para realização de herniorrafia inguinal D. Após checagem da identidade, jejum e exames pré-operatórios, o paciente foi posicionado em decúbito dorsal (posição supina) sobre a mesa cirúrgica. Considerando o tempo estimado de cirurgia de 2 horas, a equipe de enfermagem adotou medidas de prevenção de lesão por pressão (LPP). Foram utilizados coxins e protetores de espuma em locais anatômicos específicos, com o objetivo de reduzir o risco de injúrias relacionadas ao posicionamento. Diante do caso, assinale a alternativa que apresenta corretamente os principais locais anatômicos que devem ser protegidos com coxins/protetores para prevenir lesões por pressão na posição supina.

- (A) Occipital, escapular, olécrano, sacro, cóccix e calcâneos.
- (B) Face, patela, abdome, palmas das mãos, planta dos pés.
- (C) Occipital, lombar, região inguinal, dedos dos pés e dorso das mãos.
- (D) Face anterior das coxas, maléolos laterais, região cervical e dedos das mãos.
- (E) Face lateral do crânio, tórax, quadris, região poplíteia e panturrilhas.

47

Em um hospital de grande porte, a equipe de enfermagem do Centro de Material e Esterilização (CME) realiza a desinfecção de produtos semicríticos, como endoscópios, tubos traqueais e acessórios de ventilação mecânica. Para isso, utiliza um desinfetante químico de alto nível, que não deixa resíduos tóxicos. Esse composto é amplamente utilizado em processos automatizados ou imersão manual. De acordo com o descrito, assinale a alternativa que apresenta corretamente esse desinfetante químico.

- (A) Álcool 70%.
- (B) Ácido peracético.
- (C) Hipoclorito de sódio.
- (D) Clorexidina aquosa.
- (E) Quaternários de amônio.

**48**

De acordo com a Portaria GM/MS nº 3.493, de 10 de abril de 2024, que estabelece parâmetros para a vinculação e o acompanhamento de pessoas pelas equipes de Saúde da Família (eSF), qual é o número máximo de pessoas vinculadas a cada equipe de saúde da família, considerando um município de 30 mil habitantes?

- (A) 2.000 pessoas.
- (B) 3.750 pessoas.
- (C) 4.500 pessoas.
- (D) 4.250 pessoas.
- (E) 5.200 pessoas.

**49**

Assinale a alternativa que apresenta um princípio/diretriz do Sistema Único de Saúde.

- (A) Execução de ações de saneamento básico.
- (B) Vigilância nutricional.
- (C) Assistência toxicológica.
- (D) Atenção humanizada.
- (E) Fiscalização dos serviços de saúde do trabalhador.

**50**

A respeito das patologias ginecológicas e do agente etiológico ou via de transmissão, relacione as colunas e assinale a alternativa com a sequência correta.

1. HIV.
2. Sífilis.
3. Candidíase.
4. Gonorreia.

- ( ) Causado(a) pelo *Treponema pallidum*.
- ( ) Pode ser transmitido(a) via sexual, transmissão vertical, por leite materno contaminado pelo vírus.
- ( ) Pode ser transmitido(a) em contato com mucosas que contenham o fungo.
- ( ) Causado(a) pela bactéria chamada *Neisseria gonorrhoeae*.

- (A) 2 – 1 – 3 – 4.
- (B) 1 – 2 – 3 – 4.
- (C) 3 – 1 – 2 – 4.
- (D) 4 – 1 – 3 – 2.
- (E) 3 – 4 – 2 – 1.

## Instruções para a Prova Discursiva

---

**A Prova Discursiva (Redação) será avaliada de acordo com a Tabela 12.1 do Edital de abertura do certame:**

1. Atendimento ao tema e seu desenvolvimento / Informatividade e argumentação.
2. Coesão intra e entre parágrafos (referencial e sequencial, diversificada e recorrente) / Coerência (progressão, articulação, não-contradição).
3. Atendimento à estrutura textual proposta (organização do texto dissertativo-argumentativo e dos parágrafos).
4. Modalidade gramatical: pontuação, grafia (inclusive legibilidade), concordância, regência e colocação pronominal.

O(A) candidato(a) disporá de, no mínimo, 20 (vinte) e, no máximo, 30 (trinta) linhas para elaborar a Versão Definitiva da Redação, sendo desconsiderado para efeito de avaliação qualquer fragmento de texto que for escrito fora do local apropriado, que estiver abaixo de 20 (vinte) linhas ou ultrapassar a extensão de 30 (trinta) linhas permitidas para a elaboração de seu texto, considerando tamanho de letra proporcional para a linha da folha de redação.

A Folha de Versão Definitiva da Prova Discursiva será o único documento válido para a avaliação. O rascunho, no Caderno de Questões, é de preenchimento facultativo e não valerá para a finalidade de avaliação da Prova Discursiva.

**O(A) candidato(a), para a Prova Discursiva:**

- a) deverá apresentar a sua Redação redigida no espaço próprio da Folha de Versão Definitiva, sendo que poderá utilizar o rascunho contido no Caderno de Questões, sem que ele seja considerado para a avaliação;
- b) deverá elaborar sua Redação, escrevendo de forma legível, com caneta esferográfica transparente de tinta na cor azul ou preta;
- c) não deverá destacar qualquer parte da Folha de Versão Definitiva, nem escrever nos espaços reservados à organizadora;
- d) deverá seguir e obedecer às Instruções constantes do Caderno de Questões e na Folha de Versão Definitiva que se incorporam como documentos oficiais da Seleção.

**O(A) candidato(a) terá sua Prova Discursiva avaliada com nota 0 (zero) e estará, automaticamente, eliminado(a) do Concurso Público se:**

- a) não desenvolver o tema proposto, ou seja, fugir ao tema proposto;
- b) não desenvolver o tema na tipologia textual exigida;
- c) apresentar acentuada desestruturação na organização textual ou atentar contra o pudor;
- d) redigir seu texto a lápis, ou a tinta em cor diferente de azul ou preta;
- e) não apresentar sua Prova Discursiva na Folha da Versão Definitiva, entregá-la em branco, ou desenvolvê-la com letra ilegível, com espaçamento excessivo entre letras, palavras, parágrafos e margens;
- f) apresentar identificação de qualquer natureza (nome parcial, nome completo, outro nome qualquer, número(s), letra(s), sinais, desenhos ou códigos).

## Prova Discursiva

---

### Texto 1

Nos últimos anos, as redes sociais deixaram de ser apenas plataformas de comunicação e passaram a atuar como espaços de construção de identidade. Para muitos jovens, a forma como são vistos online influencia diretamente a maneira como se percebem. A cultura da autoexposição — baseada em postar fotos, mostrar rotinas, conquistas e até momentos íntimos — cria uma sensação constante de avaliação e comparação. Assim, surge uma busca incessante por validação, grande parte mediada pelos números de curtidas, comentários e seguidores. Pesquisadores alertam que essa dinâmica pode provocar ansiedade, baixa autoestima e dificuldade de reconhecer a própria individualidade sem a aprovação digital.

Fonte: Instituto de Psicologia da USP, "Identidade e Cultura Digital" (2023).

### Texto 2

A lógica dos influenciadores digitais e da economia da atenção transformou a vida cotidiana em "conteúdo". Para se destacar nesse ambiente, muitos jovens sentem a necessidade de performar versões idealizadas de si mesmos, ocultando fragilidades e criando narrativas que nem sempre correspondem à realidade. Segundo especialistas em comportamento juvenil, essa prática pode gerar uma sensação de "identidade fragmentada" em que o indivíduo vive duas realidades: a online, glamurizada, e a offline, muitas vezes marcada por inseguranças. Esse contraste pode dificultar o desenvolvimento emocional saudável e comprometer relações sociais verdadeiras.

Fonte: Revista Brasileira de Comunicação e Sociedade, "Juventude e Performatividade nas Redes" (2024).

Com base nos textos de apoio apresentados e em seus conhecimentos, elabore um texto dissertativo-argumentativo, em modalidade escrita formal da língua portuguesa, sobre o tema **“Os desafios da cultura da autoexposição nas redes sociais na construção da identidade dos brasileiros”**.

-----

1  
-----  
2  
-----  
3  
-----  
4  
-----  
5  
-----  
6  
-----  
7  
-----  
8  
-----  
9  
-----  
10  
-----  
11  
-----  
12  
-----  
13  
-----  
14  
-----  
15  
-----  
16  
-----  
17  
-----  
18  
-----  
19  
-----  
20  
-----  
21  
-----  
22  
-----  
23  
-----  
24  
-----  
25  
-----  
26  
-----  
27  
-----  
28  
-----  
29  
-----  
30  
-----

