

Derretimento de geleira revela restos de alpinista desaparecido há 37 anos

Os restos mortais de um alpinista alemão que desapareceu há 37 anos enquanto caminhava ao longo de uma geleira perto da montanha Matterhorn, na Suíça, foram encontrados após o derretimento das geleiras.

Alpinistas que caminhavam ao longo da geleira Theodul, em Zermatt, em 12 de julho descobriram restos humanos e vários equipamentos, disse a polícia do cantão de Valais em um comunicado na quinta-feira (27). “A análise de DNA permitiu a identificação de um alpinista que estava desaparecido desde 1986. Em setembro daquele ano, um alpinista alemão, que tinha 38 anos na época, foi dado como desaparecido depois de não retornar de uma caminhada”, complementou a polícia.

As autoridades informaram que as buscas pelo homem não tiveram sucesso na época. Os restos mortais passaram por uma análise forense no Hospital Valais, permitindo que os especialistas os conectassem ao desaparecimento de 1986.

A polícia não forneceu informações adicionais sobre a identidade do alpinista alemão nem sobre as circunstâncias de sua morte, mas divulgaram uma fotografia de uma bota de caminhada com cadarços vermelhos saindo da neve, junto com alguns equipamentos de caminhada que pertenciam à pessoa desaparecida.

“O derretimento das geleiras traz cada vez mais à tona alpinistas que foram dados como desaparecidos há várias décadas”, concluiu a polícia no comunicado. A descoberta dos restos mortais ocorre em um momento em que os cientistas afirmam que este mês está a caminho de ser o mais quente do planeta em cerca de 120 mil anos.

A glaciologista Lindsey Nicholson, da Universidade de Innsbruck, na Áustria, disse à CNN que o encolhimento das geleiras devido às mudanças climáticas levou à descoberta de corpos de alpinistas que desapareceram. “À medida que as geleiras recuam, qualquer material – incluindo pessoas que caíram nelas ou sobre elas e foram enterradas pela neve subsequente – emergirá. Todas as geleiras estão derretendo muito rápido e recuando nos Alpes europeus”, destacou Nicholson.

No ano passado, as geleiras suíças registraram sua pior taxa de derretimento desde que os registros começaram, há mais de um século, perdendo 6% de seu volume restante em 2022, quase o dobro do recorde anterior de 2003, informou a agência de notícias Reuters.

O derretimento foi tão extremo em 2022 que a rocha nua que permaneceu enterrada por milênios ressurgiu em um local, enquanto corpos e até mesmo um avião perdido em outro lugar nos Alpes décadas atrás foram recuperados.

Em 2015, os restos mortais de dois alpinistas japoneses que desapareceram no Matterhorn em uma tempestade de neve em 1970 foram encontrados e suas identidades confirmadas por meio do teste de DNA de seus parentes. “As geleiras estão passando por uma tendência de longo prazo de derretimento”, afirmou Nicholson, acrescentando que a tendência deve continuar, com “anos de pouca neve” contribuindo para o problema.

Fonte: https://www.cnnbrasil.com.br/internacional/derretimento-de-geleira-revela-restos-de-alpinista-desaparecido-ha-37-anos/?utm_source=csa-cdm&utm_content=article

01) Assinale a alternativa que apresente a circunstância estabelecida pelo termo em destaque no período: O derretimento foi tão extremo em 2022 que a rocha nua que permaneceu enterrada por milênios ressurgiu em um local, enquanto corpos e até mesmo um avião perdido em outro lugar nos Alpes décadas atrás foram recuperados.

- (A) Intensidade.
- (B) Tempo.
- (C) Negação.
- (D) Modo.
- (E) Dúvida.

02) Considere as seguintes afirmações acerca do trecho “A análise de DNA permitiu a identificação de um alpinista que estava desaparecido desde 1986. Em setembro daquele ano, um alpinista alemão, que tinha 38 anos na época, foi dado como desaparecido depois de não retornar de uma caminhada” e assinale a alternativa CORRETA:

I - As palavras desde e em são preposições.

II - A palavra época é uma paroxítona.

III - As palavras alpinista e caminhada são substantivos.

- (A) Todas as afirmativas são incorretas.
- (B) Apenas as afirmativas I e III são corretas.
- (C) Todas as afirmativas são corretas.
- (D) Apenas as afirmativas I e II são corretas.
- (E) Apenas as afirmativas II e III são corretas.

03) Assinale a alternativa que apresente a justificativa para o emprego da primeira vírgula no período: A polícia não forneceu informações adicionais sobre a identidade do alpinista alemão nem sobre as circunstâncias de sua morte, mas divulgaram uma fotografia de uma bota de caminhada com cadarços vermelhos saindo da neve, junto com alguns equipamentos de caminhada que pertenciam à pessoa desaparecida.

- (A) Separar os termos de uma enumeração com idêntica função sintática.
- (B) Isolar o adjunto adverbial.
- (C) Separar oração coordenada sindética.
- (D) Separar o vocativo.
- (E) Isolar expressão explicativa.

04) Assinale a alternativa que apresente a função sintática exercida pela oração subordinada em destaque no período: As autoridades informaram que as buscas pelo homem não tiveram sucesso na época.

- (A) Sujeito.
- (B) Predicativo.
- (C) Objeto Direto.
- (D) Vocativo Objeto.
- (E) Objeto Indireto.

05) Com base nas informações do texto e nas relações existentes entre as partes que o compõem, assinale a alternativa INCORRETA:

- (A) Após o derretimento das geleiras, foram encontrados restos mortais na Suíça.
- (B) Após uma análise forense, os restos mortais foram conectados a um alpinista alemão desaparecido há décadas.
- (C) Cientistas afirmam que a temperatura do planeta está a caminho de ser a mais quente em cem anos.
- (D) O derretimento das geleiras leva ao aparecimento de objetos e pessoas desaparecidos na neve.
- (E) Os índices de derretimento das geleiras suíças estão batendo recordes desde que os registros começaram.

06) Assinale a alternativa cuja divisão silábica da palavra esteja INCORRETA:

- (A) Em-co-lhi-men-to.
- (B) Pes-so-as.
- (C) En-ter-ra-da.
- (D) Ver-me-lhos.
- (E) Su-ce-sso.

07) Assinale a alternativa cuja palavra NÃO seja proparoxítona:

- (A) Análise.
- (B) Tendência.
- (C) Época.
- (D) Décadas.
- (E) Climáticas.

MATEMÁTICA

08) Uma determinada marca de café solúvel oferece uma lata de café com 200 gramas. Em uma promoção, informando a compra dessas 200 gramas, o cliente paga somente 180 gramas. O valor de venda deste produto nesta promoção é de R\$ 27,90. Com base nestas informações, o valor deste produto sem a promoção seria de:

- (A) R\$ 28,60.
- (B) R\$ 29,40.
- (C) R\$ 30,50.
- (D) R\$ 31,00.
- (E) R\$ 32,25.

09) Em um site de vendas, o valor do frete é cobrado de acordo com o valor de venda do produto e o valor foi fixado para o mês de março como sendo de 2,5% do valor total da venda. Um vendedor realizou a venda de três produtos para o mesmo consumidor, o valor de cada produto foi respectivamente de R\$ 126,40, R\$ 80,80 e R\$ 144,00. Assim, o valor do frete para a entrega dos produtos é igual a:

- (A) R\$ 8,58.
- (B) R\$ 8,68.
- (C) R\$ 8,78.
- (D) R\$ 8,88.
- (E) R\$ 8,98.

10) Em uma ação para prevenção da dengue no município de Guarapari, cinco agentes comunitários foram designados para realizar visitas aos domicílios da cidade. Esta equipe consegue visitar 150 casas por dia, mas para intensificar a ação, a equipe ganhou reforço de mais cinco agentes. Considerando que o ritmo de trabalho de todos é o mesmo, qual a quantidade de casas visitadas após o reforço da equipe em um período de 15 dias?

- (A) 3.500 casas.
- (B) 3.750 casas.
- (C) 4.250 casas.
- (D) 4.500 casas.
- (E) 4.750 casas.

11) Em um projeto de extensão universitária, participam 6 veteranos e 6 calouros de uma faculdade. O coordenador do projeto vai dividir este grupo em duplas para realizar uma tarefa e as duplas precisam ser formadas sempre por um calouro e um veterano. Desta forma, o número máximo de duplas diferentes que pode ser formada é igual a:

- (A) 24.
- (B) 18.
- (C) 48.
- (D) 12.
- (E) 36.

12) Em um concurso, o candidato realiza 4 provas com notas de 0 a 100 pontos e cada uma delas possui pesos diferentes. A tabela a seguir informa alguns dados sobre o desempenho de um candidato:

| PROVAS | NOTA | PESOS |
|--------|------|-------|
| I | 60 | 1 |
| II | 80 | 2 |
| III | 70 | 3 |
| IV | X | 4 |

A nota final é dada pela média ponderada de todas as provas. Se este candidato teve a média final igual a 75,8 pontos, a sua nota na quarta prova é igual a:

- (A) 78.
- (B) 82.
- (C) 72.
- (D) 68.
- (E) 88.

13) Devido a uma guerra em uma grande região produtora de petróleo, o barril sofreu um grande aumento em seu valor. Antes do conflito, o petróleo era negociado a \$ 85,00 dólares e após alguns dias chegou a ser vendido por \$ 104,55 dólares. Considerando esta variação de preço, o aumento percentual neste período foi de:

- (A) 23,0%.
- (B) 17,5%.
- (C) 24,5%.
- (D) 21,5%.
- (E) 20,0%.

14) Uma pequena loja de canecas apresenta um custo de produção representado pela função $C = 3000 + 10x$, onde x representa a quantidade de canecas e a sua função receita é dada por $R = 35x$. O ponto de equilíbrio desta loja é dado pela igualdade dos custos e de sua receita. Neste caso, a quantidade de canecas necessárias a serem vendidas para obter este ponto é igual a:

- (A) 100 canecas.
- (B) 120 canecas.
- (C) 130 canecas.
- (D) 150 canecas.
- (E) 180 canecas.

CONHECIMENTOS GERAIS/ATUALIDADES

15) A localização estratégica de Terra Roxa, no extremo Oeste do Paraná, insere o município em um corredor geográfico de grande relevância ambiental e geopolítica, marcado pela proximidade com a fronteira paraguaia e por importantes remanescentes de ecossistemas preservados. Levando em conta a rede brasileira de Unidades de Conservação (SNUC) e a proximidade geográfica regional, considerando as alternativas abaixo, qual delas indica um Parque Nacional localizado no estado do Paraná?

- (A) Parque Nacional da Serra da Canastra.
- (B) Parque Nacional da Tijuca.
- (C) Parque Nacional de Anavilhanas.
- (D) Parque Nacional do Iguaçu.
- (E) Parque Nacional de Ubajara.

16) Preencha as lacunas com a alternativa CORRETA.

Em 2026, um agricultor encontrou indícios de petróleo ao perfurar um poço artesiano em busca de água em Tabuleiro do Norte, no estado do _____. O episódio, ocorrido em um estado famoso por suas dunas de areia e pela forte geração de energia eólica, ilustra um viés do paradoxo energético que o Brasil enfrenta no cenário global: como financiar a sua agenda de transição energética aumentando sua produção de petróleo. Isso porque áreas maduras do Pré-Sal, como o campo de Tupi localizado no litoral do estado do _____, começam a atingir o pico de produção, exigindo a busca por novas fronteiras. Entre elas, está o bloco FZA-M-059, que gerou intenso debate por se localizar entre o Oiapoque e a foz do Amazonas, no estado do _____.

- (A) Maranhão/Rio Grande do Norte/Pará.
- (B) Ceará/Rio de Janeiro/Amapá.
- (C) Ceará/Espírito Santo/Maranhão.
- (D) Maranhão/Rio Grande do Sul/Ceará.
- (E) Piauí/Paraná/Amazonas.

17) O Oeste do Paraná, mesorregião onde se localiza o município de Terra Roxa, é um dos principais polos do agronegócio brasileiro, impulsionado pelo sistema cooperativista. Sobre a inserção destas empresas no mercado nacional e a sua relação com a instabilidade do mercado internacional, marque V para VERDADEIRO ou F para FALSO e assinale a alternativa CORRETA:

- () Cooperativas atuantes na região, como a C.Vale e a Lar, figuram entre as maiores do Brasil em faturamento, impulsionadas pela verticalização, que transforma grãos em proteína animal para agregar valor.
- () O modelo cooperativista blinda os produtores locais contra a instabilidade externa, pois a precificação das commodities agrícolas no Brasil independe da volatilidade cambial e da Bolsa de Chicago (CBOT).
- () A instabilidade geopolítica e sanitária global afeta essas cooperativas, cujo faturamento industrial depende fortemente da exportação de produtos para mercados externos.
- () O faturamento das cooperativas é circunscrito ao território estadual, pois os incentivos fiscais tornam inviável possuir unidades produtivas ou de recebimento fora do Paraná.

- (A) V-V-F-F.
- (B) F-V-V-F.
- (C) V-F-V-F.
- (D) F-F-V-V.
- (E) V-F-F-V.

18) Preencha as lacunas com a alternativa CORRETA:

A região de Terra Roxa e Guaíra, no Oeste do Paraná, foi palco de intensos conflitos fundiários envolvendo o povo indígena Avá-Guarani. A raiz histórica dessa disputa remete a 1973, durante o governo de _____, quando foi assinado o Tratado que viabilizou diplomaticamente a construção da Usina Hidrelétrica de Itaipu. Entre o início efetivo das obras físicas e o auge da construção, ocorridos sob a gestão de _____, não se chegou a um consenso sobre indenizações para áreas atingidas pela obra. Em 1982, com o fechamento das comportas e a formação do lago-reservatório, no governo de _____, diversas comunidades deixaram suas terras conforme as águas submergiram seus territórios tradicionais.

- (A) Humberto Castelo Branco/Arthur da Costa e Silva/Emílio Médici.
- (B) Emílio Médici/Ernesto Geisel/João Figueiredo.
- (C) José Sarney/Fernando Collor/Itamar Franco.
- (D) Afonso Pena/Rodrigues Alves/Venceslau Brás.
- (E) Juscelino Kubitschek/Jânio Quadros/João Goulart.

19) Analise as assertivas e assinale a alternativa CORRETA.

A governança corporativa e a transparência são pilares da estabilidade do mercado de capitais brasileiro. A história econômica do país, contudo, registra graves colapsos corporativos decorrentes de fraudes, corrupção e falhas de gestão. Quais informações abaixo sintetizam corretamente um escândalo corporativo e financeiro nacional?

I - O Grupo Odebrecht, outrora a maior empreiteira do Brasil, sofreu um colapso financeiro e de imagem em decorrência da Operação Lava Jato, o que forçou a companhia a entrar em recuperação judicial e até a mudar de nome na tentativa de reestruturar suas dívidas e sobreviver no mercado.

II - O caso Lojas Americanas (2023), que revelou um rombo contábil multibilionário, forçou o fechamento de todas as lojas físicas da marca permanecendo apenas o site do e-commerce para uma tentativa de reestruturação da empresa.

III - O Banco Master (2025/2026) teve sua liquidação extrajudicial decretada pelo Banco Central do Brasil após a descoberta de um esquema que envolvia a supervalorização artificial de ativos, com o objetivo de mascarar a falta de liquidez da instituição.

IV - A petrolífera OGX, fundada pelo empresário Eike Batista (2013), protagonizou um colapso histórico na bolsa brasileira após divulgar projeções de reservas de petróleo irreais, o que induziu milhares de investidores a erro e culminou na ruína da empresa.

- (A) Apenas I e II.
- (B) Apenas III e IV.
- (C) Apenas II, III e IV.
- (D) Apenas I, III e IV.
- (E) I, II, III e IV estão corretas.

20) A desigualdade de gênero no Brasil é um fenômeno estrutural e multifacetado, com reflexos diretos na segurança, no mercado de trabalho e na saúde pública. Sobre o assunto, analise as afirmativas abaixo sobre a situação das mulheres brasileiras com V para VERDADEIRO ou F para FALSO e assinale a alternativa CORRETA:

() O Anuário Brasileiro de Segurança Pública de 2024 registrou crescimento nos registros de feminicídio no país, apontando que a maioria das ocorrências se dá no interior da residência da vítima e é perpetrada por parceiros ou ex-parceiros íntimos.

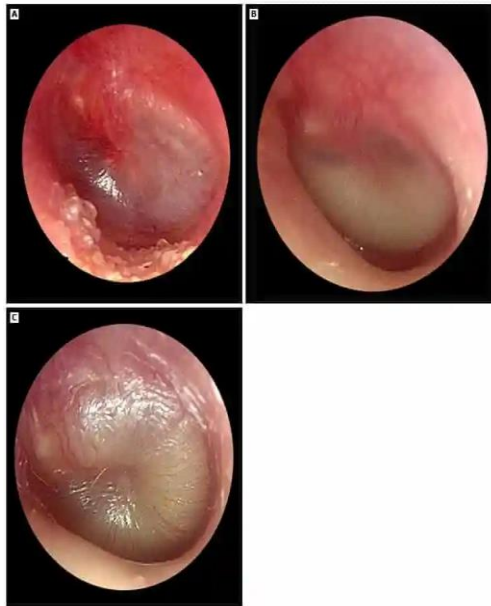
() A implementação da Lei de Igualdade Salarial (Lei nº 14.611/2023) eliminou estatisticamente a disparidade de rendimentos no mercado formal já no seu primeiro ano, equiparando, em 2024, a renda média nacional de homens e mulheres em cargos de liderança, segundo o Ministério do Trabalho e Emprego.

() No âmbito da saúde pública (SUS), os indicadores de 2024 revelam que a taxa de mortalidade por câncer de mama no Brasil atingiu o patamar próximo de zero nas capitais das regiões Sul e Sudeste, devido à universalização do acesso a exames de mamografia e ao início imediato do tratamento em até 24 horas após o diagnóstico.

() Na esfera do trabalho não remunerado, dados da Pesquisa Nacional por Amostra de Domicílios (PNAD) contínua do IBGE comprovam que as mulheres dedicam, em média, quase o dobro de horas semanais aos afazeres domésticos e cuidados com pessoas em comparação aos homens, limitando sua inserção no mercado formal.

- (A) V-V-F-F.
- (B) F-F-V-V.
- (C) F-V-V-F.
- (D) V-F-V-F.
- (E) V-F-F-V.

21) Ao avaliar um paciente pediátrico de 8 anos no exame físico, o médico visualiza na otoscopia a seguinte imagem em ouvido direito:



Conforme imagem, analise os itens e assinale a alternativa INCORRETA:

I - A otite média aguda (OMA) em crianças manifesta-se principalmente com dor de ouvido, que é o sintoma mais frequente e o indicador mais confiável da condição.

II - Membrana timpânica abaulada: é o sinal secundário de OMA, diferenciando-a da otite média com efusão (OME), que é o sinal primário. A protuberância geralmente começa na região superior posterior e pode obscurecer o cabo do martelo.

III - Sinais de acometimento neurológico central, como rigidez de nuca, déficits de nervos cranianos ou alterações neurológicas localizadas, podem indicar complicações mais graves, como meningite, abscesso cerebral, abscesso epidural ou subdural, ou trombose séptica do seio cavernoso lateral.

- (A) Somente I está incorreto.
- (B) Somente II está incorreto.
- (C) Somente III está incorreto.
- (D) Somente I e II está incorreto.
- (E) Somente I e III está incorreto.

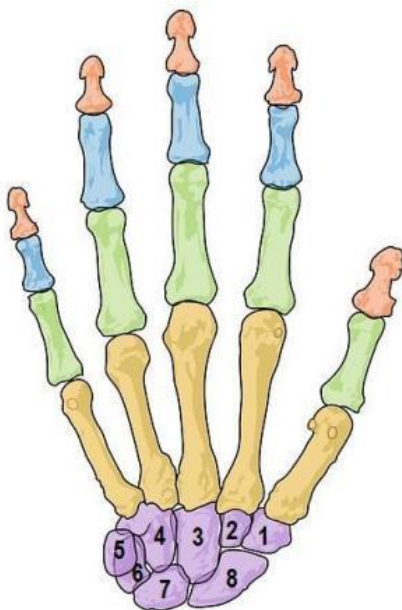
22) Uma médica plantonista prescreveu adrenalina via intravenosa (IV) em vez de nebulização para um menino de 6 anos com laringite, resultando em parada cardiorrespiratória e óbito. Na medicina temos um código de ética que fala sobre erros médicos. Sobre o código de ética médica. Analise as alternativas e assinale a INCORRETA:

- (A) Deixar de assumir a responsabilidade de qualquer ato profissional que tenha praticado ou indicado, ainda que solicitado ou consentido pelo paciente ou por seu representante legal.
- (B) Deixar de atender em setores de urgência e emergência, quando for de sua obrigação fazê-lo, expondo a risco a vida de pacientes, mesmo respaldado por decisão majoritária da categoria.
- (C) Receitar, atestar ou emitir laudos de forma secreta ou ilegível, sem a devida identificação de seu número de registro no Conselho Regional de Medicina da sua jurisdição, bem como assinar em branco folhas de receituários, atestados, laudos ou quaisquer outros documentos médicos.
- (D) Praticar procedimento de procriação medicamente assistida sem que os participantes estejam de inteiro acordo e devidamente esclarecidos sobre o mesmo.
- (E) Deixar de atender paciente que procure seus cuidados profissionais em casos de urgência ou emergência, quando haja outro médico ou serviço médico em condições de fazê-lo.

23) Da entrada em pronto atendimento uma mãe com uma criança de 10 anos, sendo primeira consulta devido à estes sintomas. Criança apresenta sintomas de perda de peso, desejo constantemente de ingesta de água, com diversas idas ao banheiro para diurese e apresenta visão turva. Paciente com provável diagnóstico de diabetes mellitus. Sobre estes sintomas e a patologia apresentada, assinale a alternativa INCORRETA:

- (A) A patologia apresentada e sinais precoces de Diabetes Mellitos (DM), se não tratada, pode incorrer em quadros graves de cetoacidose diabética.
- (B) A crianças com provável diagnóstico de diabetes tipo 1 herdaram determinados genes que fazem com que seu sistema imunológico tenha mais propensão de atacar as células do próprio organismo (doença autoimune).
- (C) Criança com necessidade de acompanhamento somente com pediatra, pois os sintomas não necessita de investigação e nem coleta de exames laboratoriais.
- (D) No pré-diabetes, o nível de glicose no sangue está mais alto que o normal, mas não suficientemente alto para ser considerado diabetes. O pré-diabetes é mais comum em adolescentes com sobrepeso importante (obesos). Aproximadamente metade dos adolescentes com pré-diabetes acaba desenvolvendo diabetes, sobretudo os que continuam a ganhar peso.
- (E) Muitas crianças com diabetes apresentam depressão, ansiedade ou outros problemas emocionais. Algumas crianças lidam bem com sua doença. No entanto, ter diabetes é muito estressante para outras.

24) A anatomia e uma matéria obrigatória para a formação médica e fundamento para aplicação clínica na pratica da medicina. Sobre a anatomia dos ossos do carpo, analise a imagem e assinale a alternativa CORRETA, conforme números marcados:



- (A) 1. Trapézio, 2. Trapezóide, 3. Pisiforme, 4. Piramidal, 5. Semilunar. 6. Escafóide, 7. Capitato, 8. Hamato.
- (B) 1. Piramidal, 2. Semilunar. 3. Escafóide, 4. Capitato, 5. Hamato, 6. Trapézio, 7. Trapezóide, 8. Pisiforme.
- (C) 1. Trapézio, 2. Trapezóide, 3. Capitato, 4. Hamato, 5. Pisiforme, 6. Piramidal, 7. Semilunar. 8. Escafóide
- (D) 1. Piramidal, 2. Semilunar. 3. Escafóide, 4. Capitato, 5. Pisiforme. 6. Hamato, 7. Trapezóide, 8. Trapézio.
- (E) 1. Piramidal, 2. Semilunar. 3. Escafóide, 4. Hamato, 5. Trapézio, 6. Trapezóide, 7. Capitato 8. Pisiforme.

25) Paciente, 7 anos, masculino. Queixa Principal: Vômitos recorrentes e dor abdominal de forte intensidade há três dias, associado a dificuldade para se alimentar e ausência de evacuação. Antecedentes: Histórico de constipação funcional crônica, com resolução parcial. Exame Físico: Paciente abatido, desidratado, com distensão abdominal acentuada, dor à palpação difusa e ruídos hidroaéreos diminuídos.

Sobre este assunto, analise os itens e assinale a alternativa CORRETA:

I - A má rotação intestinal com volvo é uma emergência que exige cirurgia imediata. Os bebês recebem fluidos pela veia (via intravenosa) e a cirurgia de emergência é iniciada dentro de horas. Caso não seja tratado rapidamente, o defeito pode provocar perda de tecido intestinal ou pode ser fatal.

II - O Diagnóstico de má rotação intestinal pode ser realizado com: Radiografias do abdômen, radiografias de bário e às vezes, exames de ultrassom ou uma tomografia computadorizada (TC).

III - A má rotação em si não pode causar bloqueio do intestino devido à maneira pela qual as faixas de tecido de sustentação ficam estiradas através do intestino.

- (A) Somente I e II estão corretos.
- (B) Somente I e III estão corretos.
- (C) Somente II e III estão corretos.
- (D) Todos os itens estão corretos.
- (E) Nenhuma alternativa está correta.

26) Genitora relata que a criança começou a apresentar febre (temperatura máxima de 39,5°C) há três dias, associada a tosse seca e prostração. Nas últimas 24 horas, a febre tornou-se mais frequente, e a tosse passou a ser produtiva, com escarro amarelado. A criança também apresentou falta de apetite e queixou-se de dor no tórax, especialmente ao tossir. Não há relato de contato com pessoas doentes recentemente, mas a criança frequenta creche.

Sobre este caso e sua patologia, analise os itens e assinale a alternativa CORRETA.

I - Para fazer a investigação do paciente devemos solicitar de imediato: Hemograma completo, Radiografia de tórax e PCR (Proteína C-reativa).

II - O *Streptococcus pneumoniae* e o *Haemophilus influenzae* tipo B são as bactérias mais comumente isoladas em crianças mais velhas e adolescentes.

III - A abordagem terapêutica da pneumonia pediátrica deve ser guiada pela gravidade do quadro clínico e pela provável etiologia. Em casos leves a moderados, o tratamento pode ser ambulatorial. Assim, a amoxicilina, devido à sua eficácia contra o *Streptococcus pneumoniae*, é frequentemente a primeira escolha de antibiótico.

- (A) Somente I e II estão corretos.
- (B) Somente I e III estão corretos.
- (C) Somente II e III estão corretos.
- (D) Todos os itens estão corretos.
- (E) Nenhuma alternativa está correta.

27) Paciente, masculino, 3 anos. História: Queda de panela com óleo quente na cozinha, atingindo tórax e membros inferiores. Exame Físico: Presença de bolhas (flictenas), eritema, aspecto úmido e dor intensa, caracterizando queimaduras de 2º grau superficial a profundo, afetando cerca de 15% da Superfície Corporal Queimada (SCQ). Sobre o assunto, analise os itens e assinale a alternativa CORRETA:

I - De acordo com a Sociedade Brasileira de Queimaduras, 70% dos acidentes ocorrem dentro de casa. Por isso, é importante deixar este ambiente seguro. Em crianças menores — sobretudo de 0 a 3 anos — o mecanismo mais frequente é a escaldadura, causada por líquidos quentes ou vapor.

II - A fórmula de Parkland é usada para calcular a reposição volêmica nas primeiras 24 horas após uma queimadura grave. Em pediatria, o cálculo é feito com 3 mL de cristalóide por quilo de peso, multiplicado pela superfície corporal queimada (SCQ). Queimaduras de primeiro grau entram na conta. Fórmula: $3 \text{ mL} \times \text{peso (kg)} \times \% \text{ da SCQ}$.

III - Estudos epidemiológicos colocam que a incidência de queimaduras é maior entre crianças abaixo de 4 anos. A pele mais fina e delicada desses pequenos favorece que queimaduras ocorram com menor exposição térmica.

- (A) Somente os itens I e II estão corretos.
- (B) Somente os itens I e III estão corretos.
- (C) Somente os itens II e III estão corretos.
- (D) Todos os itens estão corretos.
- (E) Nenhuma alternativa está correta.

28) Paciente, 10 anos, sexo masculino, previamente hígido. Queixa principal: Dor abdominal de início há 24 horas. História da Doença Atual: Dor iniciou em região periumbilical, de intensidade moderada, associada a inapetência e dois episódios de vômitos. Nas últimas 6 horas, a dor migrou e localizou-se intensamente na fossa ilíaca direita, evoluindo com febre aferida de 38,2 graus. Exame físico: Geral: Regular estado geral, algido, febril. Abdome: Plano, ruídos hidroaéreos diminuídos, dor intensa à palpação profunda em FID, sinal de Blumberg (descompressão dolorosa) positivo, sinal de Rovsing positivo. Sobre o assunto, analise os itens e assinale a alternativa CORRETA.

I - Em crianças a partir de 2 a 3 anos de idade, a ordem na qual os sintomas aparecem é mais importante do que qualquer sintoma individual. O primeiro sintoma a se desenvolver é dor. A apendicite quase sempre provoca dor. A dor pode começar no meio do abdômen, próximo ao umbigo e, depois, mover-se para a região inferior direita do abdômen. Contudo, é possível que a dor, sobretudo em bebês e crianças, seja sentida por todo o abdômen, em vez de estar localizada no quadrante inferior direito do abdômen. Crianças mais novas podem ser menos capazes de identificar a localização específica da dor e podem ficar apenas muito irritáveis ou letárgicas.

II - O diagnóstico da apendicite em crianças pode ser desafiador por diversos motivos. Muitos distúrbios podem causar sintomas similares, incluindo gastroenterite viral, divertículo de Meckel, intussuscepção e doença de Crohn. Com frequência, as crianças, em especial crianças pequenas, não apresentam sintomas e resultados de exame físico característicos, especialmente quando o apêndice não está na posição habitual no quadrante inferior direito do abdômen. Essa falta de sintomas típicos pode ser enganosa.

III - A apendicectomia é um procedimento bem simples e seguro, e exige uma hospitalização de um ou dois dias no caso de crianças sem complicações, como a ruptura do apêndice. Se o apêndice estiver rompido, o médico o remove e pode lavar o abdômen com líquido, administrar antibióticos por vários dias e observar sinais de possíveis complicações, como infecção e obstrução intestinal. Crianças com um apêndice rompido, geralmente, precisam permanecer mais tempo no hospital.

- (A) Somente I e II estão corretos.
- (B) Somente I e III estão corretos.
- (C) Somente II e III estão corretos.
- (D) Todos os itens estão incorretos.
- (E) Todos os itens estão corretos.

29) Paciente, 12 anos, sexo masculino, natural de Taguatinga, procedente: estrutural, informante: mãe/ paciente. Queixa principal: Dor torácica há 40 dias. Sobre o assunto de dor torácica em paciente pediátrico, analise os itens e assinale a alternativa CORRETA:

I - A avaliação inicial da dor torácica em pacientes pediátricos começa com uma anamnese completa e um exame físico minucioso. Essas etapas não são essenciais para compreender as características da dor, como sua qualidade, duração, localização, fatores desencadeantes e fatores de alívio. Identificar sinais de alarme, como dor torácica associada a esforço, síncope, palpitações ou histórico familiar de doença cardíaca, é crucial para avaliar a gravidade potencial da condição.

II - É essencial avaliar a pressão arterial, a saturação de oxigênio, a frequência cardíaca e a frequência respiratória do paciente, levando em consideração as variações fisiológicas normais com base na idade.

III - A radiografia de tórax é uma ferramenta diagnóstica comum utilizada na avaliação da dor torácica aguda em crianças e adolescentes. Ela pode revelar condições como pneumonia, bronquite, pneumomediastino, pneumotórax, pneumopericárdio e cardiomegalia. No entanto, sua sensibilidade varia de 11,0% a 17,2%, tornando-a menos confiável como ferramenta diagnóstica isolada. Apesar de suas limitações, a radiografia de tórax é particularmente útil para identificar pneumotórax e pneumomediastino, que, embora representem apenas cerca de 3% dos casos de dor torácica pediátrica, são diagnósticos críticos que os médicos de emergência buscam descartar.

- (A) Somente I e II estão corretos.
- (B) Somente I e III estão corretos.
- (C) Somente II e III estão corretos.
- (D) Todos os itens estão incorretos.
- (E) Todos os itens estão corretos.

30) Paciente, nascido a termo, peso adequado para idade gestacional, com pré-natal incompleto e tardio. Foi diagnosticado com 3 dias de vida por Ecocardiografia Transtorácica visualizando situs inversus e dupla via de saída de ventrículo direito (DVSVD), com aorta à esquerda e hipoplasia do arco aórtico, com situs inversus e dextrocardia. Sobre este assunto, analise os itens e assinale a alternativa CORRETA:

I - O canal arterial é uma conexão normal entre a artéria pulmonar e a aorta necessária para a circulação fetal apropriada. Ao nascimento, a elevação da PaO₂ e o declínio na concentração da prostaglandina causam o fechamento do canal arterial quase sempre nas primeiras 10 a 15 horas de vida.

II - A cianose aparece quando a hemoglobina (Hb) desoxigenada é > 5 g/dL (> 50 g/L). As complicações da cianose persistente incluem policitemia, baqueteamento dos dedos, tromboembolismo (incluindo infarto), doenças hemorrágicas, abscesso cerebral e hiperuricemia. Na tetralogia de Fallot não corrigida, o lactente pode apresentar crises hipercianóticas ou outros defeitos congênitos complexos com estenose subpulmonar dinâmica e defeito ventricular.

III - A resistência das arteríolas pulmonares cai agudamente como resultado da vasodilatação causada por expansão pulmonar, aumento da PaO₂ e redução da PaCO₂. A tensão elástica dos arcos costais e da parede torácica diminui a pressão intersticial pulmonar, levando ao aumento do fluxo sanguíneo através dos capilares pulmonares. O aumento do retorno venoso dos pulmões eleva a pressão do átrio esquerdo, reduzindo assim o diferencial da pressão entre átrio esquerdo e direito; esse efeito contribui para o fechamento funcional do forame oval.

- (A) Somente I e II estão corretos.
- (B) Somente I e III estão corretos.
- (C) Somente II e III estão corretos.
- (D) Todos os itens estão corretos.
- (E) Nenhuma alternativa está correta.

31) Paciente apresentava-se hígido, há cerca de 48 horas começou a apresentar febre alta de 39,5°C junto com vômitos em jato, inapetência, astenia e irritação. Apresentou cefaleia no mesmo período sem fatores de melhora, relata piora ao movimentar-se. Genitora relata administrar Dipirona, 1 vez, sem melhoras. Procurou a emergência, onde foi percebido a presença de petéquias, inicialmente em região inguinal e posteriormente por todo o corpo do paciente. Sobre este assunto, analise as alternativas e assinale a INCORRETA:

- (A) A meningite bacteriana é diagnosticada com a coleta de uma amostra de líquido cefalorraquidiano (fluido ao redor do cérebro e da medula espinhal) obtida mediante um procedimento chamado, punção intravenosa.
- (B) A meningite bacteriana pode ter efeitos prolongados – 20% a 50% dos recém-nascidos desenvolvem problemas crônicos no cérebro ou nervos, como o acúmulo de líquido extra nos espaços abertos normais no cérebro, hidrocefalia, perda de audição e incapacidade intelectual.
- (C) Os médicos administram elevadas doses de antibióticos por via intravenosa assim que suspeitam de meningite. Crianças muito doentes recebem antibióticos até mesmo antes da realização de uma punção lombar. Quando os resultados da punção lombar são disponibilizados, os médicos mudam os antibióticos, caso necessário, com base no tipo de bactéria causadora da meningite. A idade da criança ajuda o médico a determinar qual antibiótico deve ser administrado.
- (D) Crianças mais velhas e adolescentes com meningite normalmente passam alguns dias em que os sintomas a seguir se intensificam, febre, cefaleia, confusão e rigidez cervical posterior.
- (E) Em aproximadamente 33% a 50% dos recém-nascidos com meningite, o aumento da pressão do fluido ao redor do cérebro faz com que as fontanelas (as áreas moles entre os ossos do crânio) se tornem salientes ou firmes. Esses sintomas em geral se desenvolvem em um período de um a dois dias, mas alguns bebês, especialmente aqueles com idades de três a quatro meses, adoecem muito rapidamente, e podem progredir do estado saudável a próximo da morte em menos de 24 horas.

32) A bronquiolite é uma patologia que assusta e preocupa os pais e profissionais da pediatria, devido os casos apresentados em pronto atendimento e complicações em diversos casos. Sobre este assunto analise as alternativas e assinale a INCORRETA:

- (A) Bebês afetados mais gravemente respiram rapidamente e de forma superficial, usam seus músculos da respiração intensamente para respirar e apresentam narinas dilatadas. Eles ficam inquietos e ansiosos e podem ficar desidratados devido ao vômito e à dificuldade para ingerir líquidos. A febre em geral está presente, mas nem sempre. Mais da metade das crianças de 3 a 18 meses de idade também desenvolvem uma infecção do ouvido.
- (B) Os médicos deixaram de usar o medicamento antiviral ribavirina (administrado por nebulizador), exceto em crianças com um sistema imunológico extremamente fraco e cuja infecção seja grave. Antibióticos não são úteis a menos que a criança também tenha uma infecção bacteriana.
- (C) Às vezes, bebês prematuros e bebês com menos de dois meses apresentam episódios onde param de respirar brevemente (apneia). Em casos muito graves e incomuns, as crianças nesses grupos podem desenvolver uma coloração azulada ou acinzentada ao redor da boca (cianose) devido à falta de oxigênio.
- (D) Em casos graves, às vezes, o médico coleta muco profundamente dentro do nariz para tentar identificar o vírus no laboratório. Um raios-x do tórax ou outros exames laboratoriais podem ser realizados.
- (E) A bronquiolite começa com os sintomas de um resfriado: corrimento nasal, espirros, febre alta e com tosse em grande quantidade após alguns dias, algumas crianças desenvolvem dificuldade para respirar e respiram rapidamente e com melhora da tosse. Geralmente, as crianças apresentam um ruído crônicos quando expiram (sibilos).

33) Mãe refere que a criança iniciou quadro diarreico aquoso há 3 dias, de forma súbita e acompanhado de febre alta (38,5°/ 40°C). Relata que as fezes eram de coloração amarelo-esverdeada e que, posteriormente, tornaram-se predominantemente sanguinolentas, com sangue vermelho rutilante, em pequena quantidade, porém, com alta frequência durante todo período (cerca de 10 episódios/dia). Nega associação com vômitos. Relata urina concentrada. Simultaneamente apresenta dor abdominal intermitente e de fraca intensidade. Apresenta hiporexia que evoluiu para uma anorexia há 1 dia.

Sobre este assunto, analise os itens e assinale a alternativa CORRETA:

I - A transmissão fecal-oral é a maneira pela qual a gastroenterite viral costuma se disseminar. A transmissão fecal-oral significa que os vírus nas fezes de uma pessoa infectada entram na boca de outra pessoa. É claro que as pessoas não ingerem as fezes diretamente. Ao contrário, a criança com diarreia e/ou a pessoa que cuida dela pode ter um pouco de fezes infectadas nas mãos (sobretudo quando não lavam as mãos com cuidado).

II - É provável que a presença de bactérias cause febre e diarreia sanguinolenta e alguns tipos causam cólicas abdominais. Certos tipos de bactérias, como algumas cepas de *E. Coli* e *Shigella*, produzem toxinas que podem causar uma complicação chamada síndrome hemolítica-urêmica.

III - Antibióticos não são eficazes quando a causa da gastroenterite é uma infecção viral. O médico só administra antibióticos quando a gastroenterite tiver sido causada por bactérias específicas que podem ser tratadas com antibióticos (por exemplo, *Shigella* ou *Campylobacter*).

- (A) Somente I e II estão corretos.
- (B) Somente I e III estão corretos.
- (C) Somente II e III estão corretos.
- (D) Todos os itens estão corretos.
- (E) Nenhuma alternativa está correta.

34) Paciente criança, 6 anos, com emagrecimento, dispneia, febre, taquicardia e HAS grave. Investigação: Inicialmente investigado como linfoma, mas ecocardiograma revelou miocardiopatia dilatada e TC de abdome evidenciou massa na suprarrenal esquerda. Diagnóstico: Dosagens elevadas de metanefrinas e ácido vanilmandélico (VMA) na urina.

Sobre este caso, analise os itens e assinale a alternativa CORRETA:

I - A hipertensão arterial é o sintoma mais importante, mas frequência cardíaca elevada com pulso forte, sudorese excessiva, tontura ao ficar em pé, respiração acelerada, dores de cabeça intensas e muitos outros sintomas também podem ocorrer.

II - É possível que o médico suspeite que a pessoa tem um feocromocitoma, porque quase 70% das pessoas apresentam sintomas, exceto uma hipertensão arterial persistente. Entretanto, é possível que o médico peça determinados exames laboratoriais quando a hipertensão arterial ocorre em um adulto jovem, aparece e desaparece ou acompanha outros sintomas de um feocromocitoma.

III - Devido à hipertensão arterial e outros sintomas, é possível que o médico receite um betabloqueador antes de saber que a causa é um feocromocitoma. Betabloqueadores podem fazer a hipertensão arterial piorar em pessoas com feocromocitoma. Essa reação paradoxal frequentemente torna claro o diagnóstico de feocromocitoma.

- (A) Somente I e II estão corretos.
- (B) Somente I e III estão corretos.
- (C) somente II e III estão corretos.
- (D) Todos os itens estão corretos.
- (E) Nenhuma alternativa está correta.

35) Paciente, 4 anos, sexo masculino, morador de área urbana. História: Picada no membro inferior direito (pé) por escorpião amarelo (Tityus), trazido ao pronto-socorro 30 minutos após o acidente, com animal identificado pela família. Exame Clínico na Admissão: Dor local intensa (parestesia), sudorese profusa, agitação psicomotora, taquicardia (> 140 bpm) e vômitos. Classificado como moderado/grave. Sobre este assunto analise os itens a seguir e assinale a alternativa CORRETA:

I - Casos graves: manifestações sistêmicas evidentes: vômitos abundantes, sudorese, sialorreia, agitação alternada com sonolência, taquidispneia, broncorreia, arritmias cardíacas, bradicardia ou taquicardia, hiper ou hipotensão arterial, priapismo. O quadro pode evoluir para insuficiência cardíaca, edema pulmonar, choque e óbito.

II - Nos casos moderados e graves podem ser detectados à chegada: hiperglicemia, hiperamila- semia, leucocitose, hipopotassemia e aumento das enzimas cardíacas (fração MB da creatino- fosfoquinase [CK-MB] e troponina I, esta principalmente nos casos mais graves) nas dosagens seriadas.

III - As alterações mais encontradas são taquicardia e bradicardia sinusal, extrassístoles ventricu- lares, inversão da onda T, supra e infradesnivelamento do segmento ST, presença de ondas Q, além de bloqueios da condução atrioventricular. Radiografia de tórax: Pode mostrar aumento da área cardíaca e edema agudo de pulmão (principalmente nas situações de infusão prévia de volume).

- (A) Somente I e II estão corretos.
- (B) Somente I e III estão corretos.
- (C) Somente II e III estão corretos.
- (D) Todos os itens estão corretos.
- (E) Nenhuma alternativa está correta.

36) A mãe relata que a criança caiu do sofá na noite anterior e bateu a barriga na quina da mesa, apresentando vômitos e recusa alimentar desde então. História da Doença Atual: A criança foi trazida ao pronto-socorro cerca de 15 horas após o suposto acidente. A mãe relata que a criança está "muito chorosa e dolorida". Incongruências (Sinais de Alerta -): A lesão é incompatível com o mecanismo de queda relatado (queda da própria altura não justifica lesões abdominais graves). Demora excessiva para procurar atendimento médico (15 horas). A história muda quando o médico indaga sobre quem estava em casa (inicialmente era ela, depois confessa que o padrasto estava cuidando). Criança assustada, retraída, não chora na presença da mãe, mas chora intensamente ao exame físico. Sobre este assunto analise as alternativas e assinale a INCORRETA:

- (A) Os casos de suspeita ou confirmação de castigo físico, de tratamento cruel ou degradante e de maus-tratos contra criança ou adolescente não serão obrigatoriamente comunicados ao Conselho Tutelar da respectiva localidade, com prejuízo de outras providências legais. (Redação dada pela Lei no 13.010, de 2014).
- (B) O Estatuto da Criança e do Adolescente (ECA), sancionado em 13 de julho de 1990, é o principal instrumento normativo do Brasil sobre os direitos da criança e do adolescente. O ECA incorporou os avanços preconizados na Convenção sobre os Direitos da Criança das Nações Unidas e trouxe o caminho para se concretizar o Artigo 227 da Constituição Federal, que determinou direitos e garantias fundamentais a crianças e adolescentes.
- (C) A criança e o adolescente gozam de todos os direitos fundamentais inerentes à pessoa humana, sem prejuízo da proteção integral de que trata esta Lei, assegurando-se-lhes, por lei ou por outros meios, todas as oportunidades e facilidades, a fim de lhes facultar o desenvolvimento físico, mental, moral, espiritual e social, em condições de liberdade e de dignidade.
- (D) É assegurado acesso integral às linhas de cuidado voltadas à saúde da criança e do adolescente, por intermédio do Sistema Único de Saúde, observado o princípio da equidade no acesso a ações e serviços para promoção, proteção e recuperação da saúde. (Redação dada pela Lei no 13.257, de 2016).
- (E) O Sistema Único de Saúde promoverá programas de assistência médica e odontológica para a prevenção das enfermidades que ordinariamente afetam a população infantil, e campanhas de educação sanitária para pais, educadores e alunos.

37) Paciente, masculino, apresenta-se no consultório de gastroenterologia aos 20 meses de vida, para investigação de baixo ganho ponderal. Nega intercorrência no pré-natal ou neonatais, comorbidades e internações prévias. Filho único de pais não consanguíneos, nega história familiar de doenças esqueléticas. Relato de desenvolvimento adequado até os 9 meses, quando parou de andar e engatinhar. No exame físico, observaram-se fácies de dor ao se sentar, hipotonia generalizada, ganho ponderal inadequado, alargamento de punhos e tornozelos, arqueamento de membros superiores e inferiores e sulco de Harrison.

Sobre este assunto analise as alternativas e assinale a INCORRETA:

(A) O raquitismo dependente de vitamina D tipo 1ª consiste na deficiência da enzima 1-alfa-hidroxilase. É uma doença autossômica recessiva, decorrente da mutação no gene CYP27B1, localizado no cromossomo 12 (12q131.1-13.3), e identificada pela primeira vez em 1961.

(B) O raquitismo é uma patologia caracterizada por prejuízo de mineralização da matriz óssea na fase de crescimento, e afeta tanto a placa diafisária quanto o osso trabecular e cortical. Tem como principal etiologia o aumento da oferta de vitamina D e cálcio necessários para uma adequada mineralização óssea, causada por deficiência nutricional ou baixa exposição solar.

(C) Durante a fase inicial do tratamento, é necessária supervisão rigorosa, com avaliações clínicas e dosagens laboratoriais, incluindo cálcio, fósforo, fosfatase alcalina e paratormônio (PTH), a cada duas a três semanas.

(D) Por ser uma doença rara, chegar ao diagnóstico final pode ser complexo. Diante de um quadro de raquitismo resistente à reposição de vitamina D, deve ser aventada a hipótese de raquitismo dependente de vitamina D tipo 1A e iniciado tratamento específico.

(E) Os achados radiológicos mais comuns são alargamentos das placas de crescimento e desgaste metafisário. Os exames laboratoriais evidenciam aumento da fosfatase alcalina e paratormônio (PTH), cálcio sérico normal ou baixo e hipofosfemia. A dosagem de 25-hidroxivitamina D3 costuma estar normal, porém, os níveis de 1,25-dihidroxivitamina D3 são baixos.

38) Identificação: Masculino, 10 meses de idade. Queixa Principal: Palidez, cansaço fácil e recusa alimentar (hiporexia) há 1 mês. História Progressiva/Alimentar: Aleitamento materno exclusivo até os 4 meses, introduzido fórmula infantil e, após os 6 meses, grande quantidade de leite de vaca integral (>700ml/dia), baixa aceitação de carnes e legumes. Sem suplementação de ferro profilática. Exame Físico: Lácteo com palidez de mucosas (++)/4+, murmúrio vesicular universalmente audível, sopro sistólico funcional (1+/6+) em foco mitral, sem hepatoesplenomegalia.

Sobre este assunto analise as alternativas e assinale a INCORRETA:

(A) A anemia ferropriva é a carência nutricional mais prevalente no mundo, acarretando prejuízos a curto e longo prazo no desenvolvimento neuropsicomotor e na aprendizagem, além de comprometimento na resposta do sistema imunológico.

(B) Os indicadores de deficiência de ferro são difíceis de interpretar em crianças, devido às variações fisiológicas em diversas fases do crescimento e do desenvolvimento, além de sofrerem influência de outros fatores, como os processos infecciosos.

(C) O principal processo exógeno responsável pela modulação da homeostase do ferro em mamíferos é a absorção intestinal. O ferro existe em dois estados, absorvidos por mecanismos distintos: a forma férrica (Fe²⁺) e a ferrosa (Fe³⁺).

(D) O ferro não-heme é preferencialmente absorvido na forma ferrosa. A redução do íon férrico a ferroso é facilitada pelo pH ácido do estômago, pela composição da dieta e pela enzima redutase férrica presente na borda em escova do enterócito.

(E) O ferro é estocado como ferritina (70-80%) ou hemossiderina, especialmente na medula óssea e no fígado. No baço e musculatura esquelética esse elemento é encontrado em menor quantidade. A maior parte do ferro é transportada pela transferrina.

39) Identificação: Lactente de 1 ano e 2 meses, sexo masculino. Queixa Principal: Diarreia e vômitos há 2 dias. História da Doença Atual (HDA): Mãe relata que a criança iniciou com febre baixa (37,8 C), seguida de episódios de vômitos (4x ao dia) e diarreia aquosa (6-8x ao dia), sem sangue ou muco. Apresenta recusa alimentar, choro sem lágrimas e diminuição do volume de urina. Exame Físico: Estado Geral: Irritável, hipoativo. Sinais Vitais: Frequência cardíaca aumentada (taquicardia), febre leve. Desidratação: Mucosas secas, olhos fundos, sinal da prega positivo (a pele demora a voltar ao normal). Abdome: Ruídos hidroaéreos aumentados, difusamente doloroso à palpação, sem sinais de irritação peritoneal. Sobre este assunto, analise os itens e assinale a alternativa CORRETA:

I - No Brasil, observou-se redução importante na mortalidade infantil que passou de 70 óbitos por mil nascidos vivos na década de 1970 para cerca de 15 óbitos por mil nascidos vivos na década atual.

II - Diarreia persistente: quando a diarreia aguda se estende por 14 dias ou mais. Pode provocar desnutrição e desidratação. Pacientes que evoluem para diarreia persistente constituem um grupo com alto risco de complicações e elevada letalidade.

III - Pacientes imunocomprometidos ou em antibioticoterapia prolongada, podem ter diarreia causada por: Klebsiella, Pseudomonas, Aereobacter, C. difficile, Cryptosporidium, Isosopora, HIV, e outros agentes.

- (A) Somente I e II estão corretos.
- (B) Somente I e III estão corretos.
- (C) Somente II e III estão corretos.
- (D) Todos os itens estão corretos.
- (E) Nenhuma alternativa está correta.

40) Paciente, 2 anos de idade, sexo masculino. História da Moléstia: Acidente doméstico na cozinha. A criança puxou uma panela com água quente do fogão, resultando em derramamento sobre o membro superior direito. Exame Físico (Avaliação): Área afetada: Dorso da mão e antebraço direito. Aspecto: Presença de bolhas (flictenas) íntegras e rompidas, base eritematosa (vermelha), úmida e brilhante. Profundidade: Queimadura de 2º grau (atinge epiderme e derme superficial/profunda). Extensão: Aprox. 5% da Superfície Corporal Total (SCTQ) - calculada pela regra da palma da mão da criança (1% da SCT). Sobre este assunto analise as alternativas e assinale a INCORRETA:

- (A) Administração de $0,2\text{ml} \times \text{Peso (kg)} \times \text{SCQ (Superfície Corporal Queimada) (\%)} \text{ de (Ringer Lactato) RL nas primeiras 16 horas após o trauma.}$
- (B) Queimaduras agudas não causam hemorragia com risco de vida. Em vez disso, a perda de fluidos é progressiva e a ressuscitação volêmica deve ser iniciada precocemente. Essa reposição é estimada com base no peso do paciente em quilos e na porcentagem da superfície corpórea queimada (SCQ), utilizando a solução de Ringer lactato (RL), preferencialmente.
- (C) De acordo com a 11ª edição do ATLS (Advanced Trauma Life Support), de 2025, houve importantes atualizações relacionadas com a reposição volêmica do paciente queimado. Para pacientes com grandes queimaduras, a ressuscitação de fluidos deve ser iniciada imediatamente por meio de cateter intravenoso periférico, utilizando fluidos isotônicos, iniciada no ambiente pré-hospitalar e continuada na avaliação primária, com base na idade do paciente: • ≤ 5 anos: 125mL de solução de Ringer lactato (RL) por hora; • 6 a 12 anos: 250mL de solução de Ringer lactato (RL) por hora; • ≥ 13 anos: 500mL de solução de Ringer lactato (RL) por hora.
- (D) O débito urinário deve ser aferido por meio de uma sonda vesical de demora em todos os pacientes queimados que recebem reposição volêmica. O volume de fluidos deve ser ajustado a cada hora para manter uma meta de débito urinário de 30 a 50mL/h em adultos (geralmente equivalente a 0,5mL/kg/h). Para pacientes pediátricos (idade < 13 anos), a meta é de 1mL/kg/h.
- (E) Crianças muito pequenas (< 30 kg) devem receber Ringer lactato (RL) contendo 5% de dextrose em taxa de manutenção, além da reposição volêmica para queimaduras. Este fluido não é contabilizado e destina-se a garantir uma manutenção mínima e prevenir hipoglicemia. É importante que os médicos também reconheçam os fatores que afetam o volume de ressuscitação e a diurese, como lesão inalatória, insuficiência renal, diuréticos e álcool.