

**EDITAL Nº 001/2026 DO
CONCURSO PÚBLICO DA
CÂMARA MUNICIPAL DE
PALMEIRA DOS ÍNDIOS (AL)**

VIGIA

TARDE

Atenção: Fraudar ou tentar fraudar Concursos Públicos é Crime previsto no art. 311-A do Código Penal.

ORIENTAÇÕES IMPORTANTES AO CANDIDATO:

1. Conferência de documentos:

- ✓ Verifique seu nome, número do documento e número de inscrição em todos os materiais entregues.
- ✓ Confira o Caderno de Questões quanto a falhas de impressão ou numeração.

2. Cumprimento das normas:

- ✓ O descumprimento de qualquer regra constante no Edital, Caderno de Questões ou Folha de Respostas poderá acarretar a eliminação do candidato.

3. Folha de Respostas:

- ✓ É o único documento válido para avaliação.
- ✓ Preencha corretamente o campo da assinatura.
- ✓ Assinale apenas uma alternativa por item.
- ✓ Utilize apenas caneta esferográfica azul ou preta.
- ✓ Devolva a Folha de Respostas preenchida e assinada ao fiscal.

4. Divulgação de provas e gabaritos:

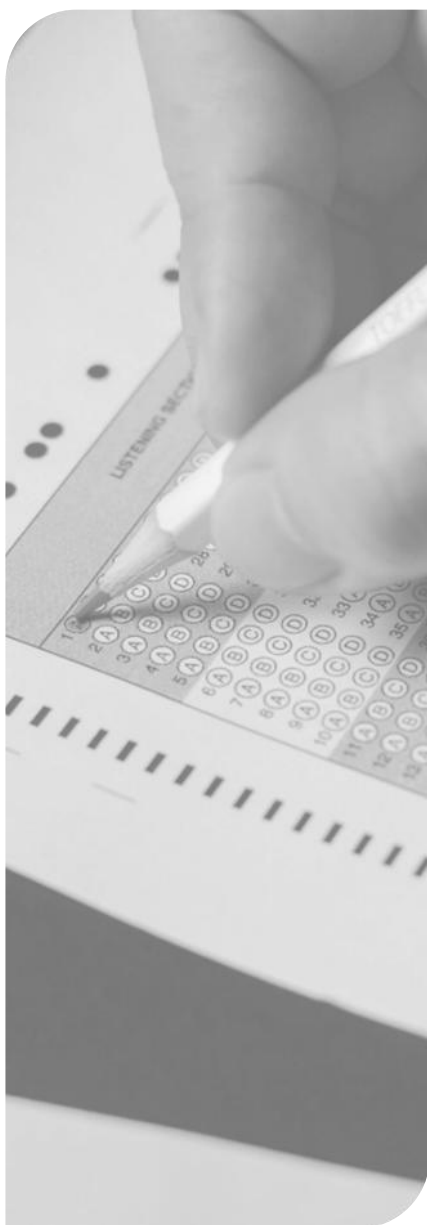
- ✓ Estarão disponíveis no site do Instituto IGEDUC (www.igeduc.org.br), conforme o Edital.

5. Condutas proibidas:

- ✓ Manusear o Caderno de Questões antes do horário oficial.
- ✓ Comunicar-se com outros candidatos durante a prova.
- ✓ Usar aparelhos eletrônicos de qualquer tipo.
- ✓ Anotar o gabarito fora da Folha de Respostas.

6. Exceto quando o enunciado da questão determinar o contrário, considere as seguintes regras:

- ✓ As questões de Língua Portuguesa devem ser respondidas conforme a norma culta vigente à época da aplicação da prova; as de informática, com base na versão mais atualizada dos softwares mencionados na mesma data; e as de legislação, considerando a versão vigente e mais atual de cada lei.



LÍNGUA PORTUGUESA

O texto seguinte servirá de base para responder às questões de 1 a 9.

O que você deve comer em cada fase da vida

Durante a Segunda Guerra Mundial (1939-1945), o governo do Reino Unido criou uma política de racionamento, que oferecia provisões semanais às famílias britânicas.

A ideia era permitir que as pessoas satisfizessem suas necessidades nutricionais, garantindo que os alimentos fossem distribuídos igualmente em todo o país.

Um dos alimentos racionados foi o açúcar. Cada indivíduo podia receber cerca de 227 g do produto por semana. Mas, para sua tristeza, crianças abaixo de dois anos de idade não tinham esse direito.

Com o fim do racionamento de açúcar, em 1953, a ingestão média do produto dobrou entre os adultos britânicos.

Na época, as pessoas mal sabiam, mas este fato histórico ofereceu aos cientistas do futuro uma ótima oportunidade de determinar os efeitos do consumo de açúcar para a saúde na fase inicial da vida.

Em um estudo de 2025, uma equipe global de pesquisadores vasculhou os registros médicos de 63 mil pessoas nascidas no Reino Unido entre 1951 e 1956, quando o racionamento de açúcar estava em vigor.

Eles descobriram que as crianças expostas a menos açúcar no útero e nos primeiros 1 mil dias de vida apresentaram 20% menos propensão a desenvolver doenças cardiovasculares com mais idade; 25% menos de desenvolver paradas cardíacas; e 31% menos de ter AVC do que crianças que se alimentaram com doces após o fim do racionamento.

Provavelmente não surpreende que esta forte relação entre a ingestão de açúcar e a saúde persista depois que nascemos. Resumidamente, comer muitos doces faz mal para nós, independentemente da idade.

Mas, como ocorre com outros alimentos, os benefícios nutricionais dependem do estágio da vida. Bebês e crianças precisam muito da gordura presente no leite integral e seus derivados, por exemplo, mas essa alimentação não seria considerada tão saudável para alguém na casa dos 20 ou 30 anos de idade.

Para a cientista nutricional Federica Amati, do Imperial College de Londres, as grandes necessidades de energia das crianças fazem com que elas precisem de alimentos ricos em nutrientes.

"Na infância, os alimentos estão literalmente construindo o corpo e o cérebro", explica ela.

"Além das calorias saudáveis, as crianças também precisam de ferro, iodo e uma ampla variedade de vitaminas para aumentar a imunidade, o desenvolvimento cerebral e o crescimento dos

músculos."

Isso significa muitas frutas e legumes, grãos integrais, feijões e lentilhas, gorduras de boa qualidade como nozes e sementes e o mínimo de alimentos ultraprocessados.

"Da concepção até os primeiros 1 mil dias de vida e na idade escolar, as crianças crescem rapidamente e formam a maior parte da sua massa óssea futura", prossegue Amati.

"É por isso que o cálcio e a vitamina D são nutrientes prioritários nesta fase. Eles são essenciais para o desenvolvimento normal dos ossos e para atingir um pico saudável da massa óssea, o que reduz o risco de osteoporose e fraturas em idade avançada."

Na prática, segundo Almati, isso significa fontes regulares de cálcio, como leite, iogurte, queijo, tofu enriquecido com cálcio ou bebidas vegetais fortificadas, além de vitamina D da exposição ao sol e de alimentos como peixes e ovos.

Existem boas evidências de que comer os alimentos certos na infância pode beneficiar a saúde na idade adulta.

Em um estudo de 2023, pesquisadores analisaram a alimentação de crianças e a compararam com sua saúde, tanto na infância quanto ao se tornarem adultos.

Eles concluíram que as crianças que atenderam a três ou mais recomendações alimentares do Guia Coma Bem do NHS (o serviço público de saúde britânico) aos sete anos de idade apresentaram menos marcadores de risco de doenças cardíacas aos 24 anos, em comparação com as que não seguiram nenhuma das orientações.

<https://www.bbc.com/portuguese/articles/c15xk1jv15xo-fragmento>

Questão 01

"Em um estudo de 2025, uma equipe global de pesquisadores vasculhou os registros médicos de 63 mil pessoas nascidas no Reino Unido entre 1951 e 1956."

Analise o emprego da palavra 'vasculhou' no trecho e assinale a alternativa que apresenta uma substituição INCORRETA, por alterar o sentido do texto.

- (A) Em um estudo de 2025, uma equipe global de pesquisadores vislumbrou os registros médicos de 63 mil pessoas nascidas no Reino Unido entre 1951 e 1956.
- (B) Em um estudo de 2025, uma equipe global de pesquisadores investigou os registros médicos de 63 mil pessoas nascidas no Reino Unido entre 1951 e 1956.
- (C) Em um estudo de 2025, uma equipe global de pesquisadores analisou os registros médicos de 63 mil pessoas nascidas no Reino Unido entre 1951 e 1956.

- (D) Em um estudo de 2025, uma equipe global de pesquisadores examinou os registros médicos de 63 mil pessoas nascidas no Reino Unido entre 1951 e 1956.
- (E) Em um estudo de 2025, uma equipe global de pesquisadores esmiuçou os registros médicos de 63 mil pessoas nascidas no Reino Unido entre 1951 e 1956.

Questão 02

"Na prática, segundo Amati, isso significa fontes regulares de cálcio, como leite, iogurte, queijo, tofu enriquecido com cálcio ou bebidas vegetais fortificadas...".

Após análise do texto-base, identifique a alternativa que identifica de forma CORRETA o uso do pronome 'isso' no contexto.

- (A) O pronome 'isso' retoma a informação referente à importância do cálcio e da vitamina D para o desenvolvimento ósseo na infância.
- (B) O pronome 'isso' retoma a informação referente à necessidade de reduzir o consumo de açúcar na infância.
- (C) O pronome 'isso' retoma a informação sobre o aumento do consumo de alimentos ricos em açúcar durante a adolescência.
- (D) O pronome 'isso' retoma a informação sobre a relação entre o consumo de açúcar e o risco de doenças cardiovasculares.
- (E) O pronome 'isso' retoma a informação referente à recomendação de ingerir alimentos ultraprocessados em pequena quantidade.

Questão 03

"Eles descobriram que as crianças expostas a menos açúcar no útero e nos primeiros 1 mil dias de vida apresentaram 20% menos propensão a desenvolver doenças cardiovasculares com mais idade."

Os pronomes contribuem para a coesão referencial, pois são utilizados para retomar ou antecipar termos presentes no texto. Considerando o contexto do texto, assinale a alternativa CORRETA que apresenta o termo retomado pelo pronome 'Eles'.

- (A) Os médicos britânicos.
- (B) As famílias britânicas.
- (C) As 63 mil pessoas nascidas no Reino Unido.
- (D) Os pesquisadores.
- (E) As crianças expostas a menos açúcar.

Questão 04

Com base nas informações apresentadas no texto, assinale as afirmativas a seguir relacionadas à alimentação e às necessidades nutricionais nas diferentes fases da vida.

- I. O açúcar deve ser totalmente eliminado da

alimentação em todas as fases da vida, pois seu consumo representa riscos significativos à saúde e está diretamente associado ao desenvolvimento de diversas doenças.

II. O racionamento de açúcar acabou contribuindo involuntariamente para pesquisas científicas, pois criou condições diferentes de consumo entre grupos de pessoas.

III. O cálcio e a vitamina D são considerados nutrientes prioritários na infância por contribuírem para o desenvolvimento adequado dos ossos.

IV. As necessidades nutricionais mudam ao longo da vida, de modo que alimentos adequados para crianças podem não ser os mais indicados para adultos.

Após análise das afirmativas, identifique a alternativa CORRETA.

- (A) I, III e IV, apenas.
- (B) III e IV, apenas.
- (C) I e II, apenas.
- (D) II, III e IV, apenas.
- (E) I, II, III e IV.

Questão 05

Com base nas características do texto que mostra a relação entre alimentação e saúde em diferentes fases da vida, com foco especial na infância, é CORRETO afirmar que o gênero textual predominante é:

- (A) Poético, uma vez que emprega recursos literários, ritmo e linguagem estética para transmitir de forma artística e subjetiva a temática da longevidade.
- (B) Argumentativo, pois seu principal objetivo é defender a ideia de que o consumo de açúcar deve ser eliminado das dietas, tanto de crianças quanto de adultos.
- (C) Histórico, pois narra uma história desde a Segunda Guerra Mundial até os dias atuais, com personagens como crianças e adultos.
- (D) Expositivo, uma vez que expõe conceitos, resultados de estudos e informações fundamentadas, explicando relações entre os fatos de maneira objetiva e informativa.
- (E) Injuntivo, pois fornece instruções sobre práticas que devem ser seguidas para garantir uma vida saudável na velhice.

Questão 06

"Em um estudo de 2025, uma equipe global de pesquisadores vasculhou os registros médicos de 63 mil pessoas nascidas no Reino Unido entre 1951 e 1956, quando o racionamento de açúcar estava em vigor."

De acordo com o estudo, assinale a alternativa CORRETA sobre os resultados do estudo mencionado a respeito das crianças que consumiram menos açúcar no início da vida.

- (A) Essas crianças apresentaram, na vida adulta, maior necessidade de nutrientes essenciais.
- (B) Essas crianças apresentaram menor probabilidade de desenvolver problemas cardíacos no futuro.
- (C) O estudo concluiu que não houve alterações significativas na saúde das crianças na fase adulta.
- (D) Essas crianças passaram a consumir mais açúcar na adolescência, para compensar a restrição sofrida nos primeiros anos de vida.
- (E) Essas crianças tiveram maior risco de desenvolver doenças cardiovasculares e diabetes tipo 2.

Questão 07

"Existem boas evidências de que comer os alimentos certos na infância pode beneficiar a saúde na idade adulta."

No contexto da frase, é CORRETO afirmar que o vocábulo 'evidências' indica:

- (A) Existência de sugestões vagas para melhorar hábitos de vida.
- (B) Existência de sinais ou informações que sustentam uma conclusão.
- (C) Existência de regras rígidas que todos devem seguir.
- (D) Existência de ideias hipotéticas que não podem ser testadas.
- (E) Existência de opiniões pessoais sem comprovação científica.

Questão 08

"Durante a Segunda Guerra Mundial (1939-1945), o governo do Reino Unido criou uma política de racionamento, que oferecia provisões semanais às famílias britânicas."

Identifique a alternativa que apresenta informação CORRETA, segundo o texto, sobre o objetivo do racionamento de alimentos no Reino Unido durante a Segunda Guerra Mundial.

- (A) Diminuir a quantidade de pessoas que tinham acesso ao consumo de açúcar durante o período de racionamento.
- (B) Ampliar a produção de alimentos no país, uma vez que não havia previsão para o término da guerra.
- (C) Assegurar que os alimentos fossem repartidos de forma igualitária entre a população.
- (D) Impedir que crianças consumissem açúcar por ser considerado inadequado para sua alimentação.
- (E) Incentivar a ingestão de doces pela população britânica, com o objetivo de aumentar a energia corporal.

Questão 09

De acordo com o texto, analise as afirmativas sobre o motivo de as crianças precisarem de alimentos ricos em nutrientes, segundo a cientista Federica Amati.

I. As crianças necessitam de maior quantidade de nutrientes, pois tendem a alimentar-se em menor quantidade do que os adultos.

II. Na fase da infância, a alimentação exerce papel fundamental na formação das estruturas físicas e no desenvolvimento das funções cerebrais.

III. Nessa fase, os nutrientes da alimentação são essenciais para o crescimento saudável; por isso, após a amamentação, os alimentos industrializados contribuem para suprir as necessidades nutricionais diárias.

IV. A ingestão de nutrientes é fundamental na infância, pois na idade adulta o organismo já não depende tanto deles.

Após análise das afirmativas, identifique a alternativa CORRETA.

- (A) II, apenas.
- (B) II e IV, apenas.
- (C) I, II e IV, apenas.
- (D) II, III e IV, apenas.
- (E) I e III, apenas.

Questão 10

Analise as frases a seguir, considerando as variações linguísticas:

I. Depois dessa caminhada, fiquei com uma fome enorme.

II. Na minha dieta de baixa caloria, prefiro abóbora a macaxeira.

III. No calor da tarde, as crianças compraram um geladinho na porta da escola para se refrescar.

Considerando as frases que apresentam variação linguística regional, identifique a alternativa CORRETA.

- (A) II e III, apenas.
- (B) III, apenas.
- (C) I e III, apenas.
- (D) II, apenas.
- (E) I, II e III, apenas.

LEGISLAÇÃO MUNICIPAL

Questão 11

Durante planejamento administrativo da Prefeitura de Palmeira dos Índios, foi discutida a possibilidade de aquisição de um imóvel destinado à instalação de um novo equipamento público municipal. Os servidores responsáveis analisaram a legislação municipal para verificar os requisitos necessários para a realização desse procedimento.

Com base exclusivamente na redação atual do Art. 8º da Lei Orgânica do Município de Palmeira dos Índios (Lei Municipal), sem considerar jurisprudência ou doutrina, assinale a alternativa CORRETA.

- (A) A aquisição de bens imóveis dependerá exclusivamente de licitação pública realizada pela administração municipal competente.
- (B) A aquisição de bens imóveis por compra ou permuta dependerá de prévia avaliação e de autorização legislativa.
- (C) A aquisição de bens imóveis dependerá apenas de autorização do Prefeito Municipal após análise técnica da Secretaria de Administração.
- (D) A aquisição de bens imóveis dependerá exclusivamente de autorização administrativa da Procuradoria do Município.
- (E) A aquisição de bens imóveis dependerá apenas de avaliação patrimonial realizada por comissão administrativa da Prefeitura.

Questão 12

Durante reunião administrativa da Câmara Municipal de Palmeira dos Índios, servidores responsáveis pelo apoio às atividades legislativas analisaram as hipóteses de cessação das funções dos membros da Mesa Diretora previstas no Regimento Interno da Casa. A análise foi realizada com o objetivo de esclarecer em quais situações os integrantes da Mesa podem deixar de exercer suas funções antes do término do mandato para o qual foram eleitos.

Com base exclusivamente na redação atual do Art. 7º da Resolução nº 385/2000 (Regimento Interno da Câmara Municipal de Palmeira dos Índios), sem considerar jurisprudência ou doutrina, assinale a alternativa CORRETA.

- (A) As funções dos membros da Mesa cessarão apenas mediante decisão administrativa do Presidente da Câmara Municipal.
- (B) As funções dos membros da Mesa cessarão somente mediante votação do plenário da Câmara Municipal.
- (C) As funções dos membros da Mesa cessarão, entre outros casos, pela renúncia apresentada por escrito pelo respectivo integrante.
- (D) As funções dos membros da Mesa cessarão exclusivamente por decisão do Prefeito Municipal mediante comunicação oficial.
- (E) As funções dos membros da Mesa cessarão apenas ao término da legislatura municipal.

Questão 13

Durante programa de capacitação destinado aos novos servidores da Prefeitura Municipal de Palmeira dos Índios, foi realizada análise dos conceitos fundamentais previstos no Estatuto dos Funcionários Públicos do Município. Entre os temas abordados estava o conceito jurídico de exercício do cargo público, elemento essencial para a compreensão do momento em que o servidor passa efetivamente a desempenhar suas atribuições administrativas dentro da estrutura da administração pública municipal.

Com base exclusivamente na redação atual do Art. 19 da Lei Municipal nº 1.240/1991 (Estatuto dos Funcionários Públicos do Município de Palmeira dos Índios), sem considerar jurisprudência ou doutrina, assinale a alternativa CORRETA.

- (A) Exercício corresponde ao ato administrativo que formaliza a nomeação do servidor para determinado cargo público.
- (B) Exercício é o efetivo desempenho das atribuições do cargo público para o qual o servidor foi regularmente investido.
- (C) Exercício corresponde ao procedimento administrativo que formaliza a posse do servidor no cargo público municipal.
- (D) Exercício corresponde ao procedimento administrativo que encerra o processo de investidura do servidor no cargo.
- (E) Exercício corresponde ao período inicial de avaliação funcional do servidor durante o estágio probatório.

Questão 14

Durante capacitação promovida pela Câmara Municipal de Palmeira dos Índios para novos servidores do Poder Legislativo municipal, foi realizado estudo sobre a organização temporal das atividades legislativas. Os participantes analisaram os dispositivos do Regimento Interno que tratam da definição de legislatura e da forma como se estruturam as sessões legislativas ao longo do período de mandato dos vereadores. A compreensão dessa organização é considerada essencial para o planejamento institucional da Câmara e para a correta execução das atividades parlamentares.

Com base exclusivamente na redação atual do Art. 3º da Resolução nº 385/2000 (Regimento Interno da Câmara Municipal de Palmeira dos Índios), sem considerar jurisprudência ou doutrina, assinale a alternativa CORRETA.

- (A) A legislatura compreenderá três sessões legislativas anuais organizadas conforme decisão administrativa da Mesa Diretora.
- (B) A legislatura compreenderá cinco sessões legislativas anuais iniciadas conforme deliberação do plenário da Câmara Municipal.
- (C) A legislatura compreenderá quatro sessões legislativas, iniciando-se cada uma em 1º de janeiro e terminando em 31 de dezembro do respectivo ano.
- (D) A legislatura compreenderá quatro anos consecutivos iniciados sempre na primeira sessão ordinária do Poder Legislativo municipal.
- (E) A legislatura compreenderá quatro sessões legislativas iniciadas sempre na primeira sessão ordinária do ano legislativo.

Questão 15

Durante reunião administrativa realizada na Secretaria de Administração do Município de Palmeira dos Índios,

servidores responsáveis pela gestão de recursos humanos analisaram as formas de provimento de cargos públicos previstas no Estatuto dos Funcionários Públicos do Município. A discussão ocorreu durante um processo de revisão normativa interna que buscava orientar corretamente os procedimentos administrativos relacionados ao ingresso e ao desenvolvimento funcional dos servidores públicos municipais. Para evitar equívocos na interpretação da legislação, a equipe consultou os dispositivos do Estatuto que tratam das formas legais de provimento de cargos públicos no âmbito da administração municipal.

Com base exclusivamente na redação atual do Art. 12 da Lei Municipal nº 1.240/1991 (Estatuto dos Funcionários Públicos do Município de Palmeira dos Índios), sem considerar jurisprudência ou doutrina, assinale a alternativa CORRETA.

- (A) São formas de provimento de cargo público exclusivamente nomeação e contratação temporária autorizada pela administração pública.
- (B) São formas de provimento de cargo público somente nomeação e designação administrativa autorizada pelo chefe do Poder Executivo.
- (C) São formas de provimento de cargo público apenas nomeação e contratação administrativa realizada pela autoridade competente.
- (D) São formas de provimento de cargo público, entre outras, nomeação, promoção, readaptação, reversão, reintegração e recondução.
- (E) São formas de provimento de cargo público apenas designação administrativa e contratação emergencial por tempo determinado.

Questão 16

Durante levantamento patrimonial realizado pela Secretaria de Administração do Município de Palmeira dos Índios, servidores analisaram as disposições legais que definem quais elementos integram o patrimônio municipal. A correta identificação desses bens é essencial para o controle patrimonial e para a administração adequada dos recursos públicos.

Com base exclusivamente na redação atual do Art. 6º, inciso I, da Lei Orgânica do Município de Palmeira dos Índios (Lei Municipal), sem considerar jurisprudência ou doutrina, assinale a alternativa CORRETA.

- (A) São bens do Município somente os bens móveis pertencentes à administração direta e utilizados para execução de serviços públicos.
- (B) São bens do Município apenas os bens incorporados ao patrimônio público mediante autorização legislativa específica.
- (C) São bens do Município exclusivamente os bens adquiridos por meio de processo licitatório autorizado pela Câmara Municipal.
- (D) São bens do Município apenas os bens imóveis registrados em nome da Prefeitura e utilizados pelos órgãos da administração pública municipal.

- (E) São bens do Município aqueles que atualmente lhe pertencem e os que lhe vierem a ser atribuídos, além dos direitos e ações correspondentes.

Questão 17

Durante treinamento realizado pela Secretaria de Administração do Município de Palmeira dos Índios para servidores recém-empossados, foi abordado o tema da estabilidade no serviço público municipal. Os participantes analisaram as normas do Estatuto dos Funcionários Públicos que estabelecem o momento em que o servidor passa a adquirir estabilidade após o ingresso no serviço público por meio de concurso.

Com base exclusivamente na redação atual do Art. 24 da Lei Municipal nº 1.240/1991 (Estatuto dos Funcionários Públicos do Município de Palmeira dos Índios), sem considerar jurisprudência ou doutrina, assinale a alternativa CORRETA.

- (A) O funcionário habilitado em concurso público e empossado em cargo de carreira adquirirá estabilidade após três anos de efetivo exercício.
- (B) O funcionário público adquirirá estabilidade após dois anos de efetivo exercício no cargo público independentemente de avaliação funcional.
- (C) O funcionário público adquirirá estabilidade apenas após cinco anos de efetivo exercício no cargo público municipal para o qual foi nomeado.
- (D) O funcionário público adquirirá estabilidade imediatamente após a posse no cargo público para o qual foi regularmente nomeado.
- (E) O funcionário público adquirirá estabilidade somente após avaliação administrativa realizada pela Câmara Municipal ao término do período inicial.

Questão 18

Durante revisão administrativa realizada pela Secretaria de Administração do Município de Palmeira dos Índios, foi analisada a situação funcional de servidor público que, após exercer cargo em comissão, retornou ao seu cargo efetivo anteriormente ocupado. A equipe responsável buscou identificar o instituto jurídico aplicável a essa situação, conforme previsto no Estatuto dos Funcionários Públicos do Município, a fim de assegurar que o retorno do servidor ocorresse em conformidade com a legislação municipal.

Com base exclusivamente na redação atual do Art. 29 da Lei Municipal nº 1.240/1991 (Estatuto dos Funcionários Públicos do Município de Palmeira dos Índios), sem considerar jurisprudência ou doutrina, assinale a alternativa CORRETA.

- (A) Recondução é o retorno do servidor estável ao cargo anteriormente ocupado pelo mesmo.
- (B) Recondução é o retorno do servidor ao exercício de função administrativa temporária no órgão de origem.
- (C) Recondução é o retorno do servidor aposentado ao exercício do cargo anteriormente ocupado.

- (D) Recondição é o retorno do servidor ao cargo público mediante decisão administrativa da autoridade superior.
- (E) Recondição é o retorno do servidor ao cargo anteriormente ocupado após novo concurso público.

Questão 19

Durante estudo realizado por servidores da Procuradoria do Município de Palmeira dos Índios, foram analisadas as competências administrativas atribuídas ao Município pela Lei Orgânica municipal. O objetivo da análise era identificar quais atribuições podem ser exercidas diretamente pelo ente municipal no exercício de sua autonomia administrativa, especialmente no que se refere à gestão de receitas públicas e à organização das atividades financeiras do Município.

Com base exclusivamente na redação atual do Art. 13, inciso III, da Lei Orgânica do Município de Palmeira dos Índios (Lei Municipal), sem considerar jurisprudência ou doutrina, assinale a alternativa CORRETA.

- (A) Compete ao Município arrecadar tributos federais mediante autorização da União e repasse posterior ao Estado.
- (B) Compete ao Município instituir tributos federais e estaduais sempre que houver interesse público municipal.
- (C) Compete ao Município instituir e arrecadar os tributos de sua competência e aplicar suas rendas, observadas as normas legais.
- (D) Compete ao Município instituir tributos estaduais sempre que houver necessidade de ampliação da arrecadação municipal.
- (E) Compete ao Município arrecadar tributos estaduais e federais mediante convênios administrativos firmados com outros entes.

Questão 20

Durante capacitação promovida pela Secretaria de Administração do Município de Palmeira dos Índios, foi discutida a possibilidade de prestação de serviços gratuitos em favor da administração pública municipal. O tema foi analisado com base nas normas do Estatuto dos Funcionários Públicos.

Com base exclusivamente na redação atual do Art. 8º da Lei Municipal nº 1.240/1991 (Estatuto dos Funcionários Públicos do Município de Palmeira dos Índios), sem considerar jurisprudência ou doutrina, assinale a alternativa CORRETA.

- (A) É proibida a prestação de serviços gratuitos, salvo nos casos expressamente previstos em lei aplicável à administração pública.
- (B) É permitida a prestação de serviços gratuitos apenas em situações emergenciais definidas por ato administrativo.

- (C) É permitida a prestação de serviços gratuitos por servidores públicos desde que autorizada pela chefia imediata do órgão.
- (D) É permitida a prestação de serviços gratuitos sempre que houver interesse público reconhecido pela administração municipal.
- (E) É permitida a prestação de serviços gratuitos por qualquer cidadão desde que haja solicitação da administração pública municipal.

CONHECIMENTOS PROFISSIONAIS

Questão 21

No exercício de suas funções em órgãos públicos, o vigia deve registrar fatos relevantes observados durante o turno de trabalho, contribuindo para o acompanhamento das atividades de segurança e para a comunicação entre as equipes de vigilância. O registro adequado de ocorrências permite documentar situações que envolvam irregularidades, incidentes ou qualquer fato que possa influenciar a rotina do serviço. Considerando os princípios básicos do registro de ocorrências, assinale a alternativa CORRETA.

- (A) Redigir o relato com interpretações pessoais sobre os envolvidos, indicando possíveis culpados sem necessidade de confirmação.
- (B) Anotar apenas situações consideradas graves, deixando de registrar fatos simples para evitar excesso de informações no relatório.
- (C) Elaborar o registro de ocorrência somente ao final do turno, mesmo quando o fato exigir comunicação imediata ao responsável.
- (D) Registrar a ocorrência com data, horário, local e descrição objetiva dos fatos observados, evitando opiniões pessoais ou suposições.
- (E) Registrar a ocorrência de forma resumida, omitindo horário ou local quando esses dados não forem considerados importantes.

Questão 22

Durante o cumprimento de suas atividades em repartições públicas, o vigia realiza rondas internas e externas com a finalidade de verificar a integridade das instalações, prevenir riscos e identificar situações que possam comprometer a segurança do local. Essas rondas devem ocorrer de forma sistemática, com atenção aos pontos sensíveis da estrutura e registro de qualquer anormalidade observada. Considerando os procedimentos relacionados às rotinas de ronda e vigilância, assinale a alternativa INCORRETA.

- (A) Percorrer periodicamente áreas internas e externas do prédio, observando portas, portões, janelas, iluminação e demais pontos vulneráveis.
- (B) Registrar no livro de ocorrências qualquer irregularidade identificada durante a ronda, indicando horário, local e descrição objetiva do fato.

- (C) Comunicar imediatamente ao responsável pelo setor de segurança a identificação de situações suspeitas observadas durante a ronda.
- (D) Suspender as rondas previstas por considerar o ambiente aparentemente seguro, permanecendo exclusivamente no posto fixo de vigilância.
- (E) Manter atenção constante durante o deslocamento nas áreas sob vigilância, verificando possíveis sinais de dano, invasão ou uso indevido.

Questão 23

Durante a realização da ronda preventiva em um prédio público após o encerramento do expediente, o vigia deve seguir um protocolo rigoroso de inspeção para garantir a integridade do patrimônio. Ao detectar uma janela aberta em um setor administrativo sem sinais aparentes de arrombamento e sem indícios de invasão no local, qual deve ser o procedimento técnico condizente com boas práticas de segurança? Assinale a alternativa **CORRETA**.

- (A) Aguardar o início do turno seguinte para que o responsável pelo setor realize a verificação e o fechamento da janela.
- (B) Realizar a varredura visual externa do perímetro e manter a abertura para ventilação natural até o dia útil posterior.
- (C) Solicitar a presença da autoridade policial imediatamente, mesmo sem evidências de invasão ou subtração de materiais.
- (D) Ignorar a abertura caso não existam danos visíveis na estrutura, priorizando apenas o monitoramento do posto central.
- (E) Efetuar o fechamento imediato do acesso, registrar o fato no livro de ocorrências e comunicar a chefia para averiguação.

Questão 24

No exercício de suas atribuições em prédios públicos, o vigia atua como agente de prevenção administrativa, contribuindo para a proteção do patrimônio estatal e para a manutenção da ordem interna. Embora desempenhe função relevante no sistema de segurança institucional, sua atuação está subordinada aos limites jurídicos impostos pelo regime administrativo, especialmente aos princípios da legalidade, da proporcionalidade e da reserva de competência. Considerando tais parâmetros normativos, são obrigações funcionais atribuída ao vigia, EXCETO:

- (A) Prestar orientações básicas a visitantes e usuários da instituição, mantendo postura impessoal, respeitosa e compatível com os princípios do serviço público.
- (B) Comunicar à chefia imediata ou ao setor responsável qualquer irregularidade administrativa ou situação atípica identificada durante rondas e inspeções de rotina.

- (C) Zelar pela preservação das instalações e dos bens patrimoniais do órgão, adotando providências compatíveis com suas atribuições para evitar danos ou deterioração.
- (D) Observar o fluxo de circulação de pessoas em áreas internas e restritas, garantindo o cumprimento das normas de controle de acesso previstas nos regulamentos institucionais.
- (E) Proceder à retenção compulsória de documentos de identificação de visitantes em situação considerada suspeita, mantendo-os sob custódia até a chegada da autoridade policial competente.

Questão 25

No exercício de suas atribuições em postos de vigilância que apresentam riscos específicos à integridade física, o uso de Equipamentos de Proteção Individual (EPI) é regido pela Norma Regulamentadora nº 6 (NR 6), que estabelece obrigações rigorosas para o trabalhador. Ao receber um novo dispositivo de proteção para a execução de suas rondas, o vigia deve adotar o procedimento que esteja em conformidade com a alternativa **CORRETA**:

- (A) Ceder o seu equipamento de uso pessoal para colegas de outros turnos que tenham extraviado seus próprios itens de proteção.
- (B) Higienizar o equipamento com produtos químicos abrasivos semanalmente, independentemente das instruções do fabricante.
- (C) Utilizar o equipamento apenas para a finalidade a que se destina, responsabilizando-se por sua guarda e conservação imediata.
- (D) Solicitar a reposição do item apenas quando este apresentar destruição total, ignorando pequenos danos ou desgastes de uso.
- (E) Substituir o dispositivo por recursos particulares mais confortáveis, desde que estes possuam aparência similar ao original.

Questão 26

Durante o turno noturno em uma repartição pública, o vigia Mévio realizava a ronda habitual quando observou um indivíduo desconhecido circulando repetidamente próximo ao estacionamento interno. Pouco depois, Tício aproximou-se do portão afirmando estar aguardando um amigo que trabalhava no local, porém demonstrava nervosismo e evitava responder perguntas simples sobre o motivo de sua permanência. Diante de situações que possam indicar risco ou comportamento suspeito, o vigia deve adotar procedimentos compatíveis com as normas de segurança do posto. Considerando esse contexto, assinale a alternativa **CORRETA**.

- (A) Convidar o indivíduo a entrar nas dependências internas para aguardar com mais conforto enquanto o amigo não chega ao local.

- (B) Abandonar o posto de vigilância para seguir o suspeito em áreas externas, mesmo sem comunicar previamente a ocorrência ao setor responsável.
- (C) Manter observação atenta do comportamento, registrar a situação e comunicar imediatamente o fato ao responsável ou à central de segurança do local.
- (D) Ignorar a situação, pois permanecer nas proximidades do prédio não caracteriza risco quando não ocorre tentativa direta de invasão.
- (E) Autorizar a permanência no local sem questionamentos, desde que o indivíduo informe estar aguardando um conhecido que trabalha no prédio.

Questão 27

Considere as afirmativas relacionadas aos procedimentos de segurança em casos de incêndio e evacuação em prédios públicos. Registre V, para verdadeiras, e F, para falsas.

() Ao identificar fumaça em um ambiente, o vigia deve orientar que as pessoas saiam rastejando, pois o ar é mais puro próximo ao chão.

() Em situações de pânico e abandono de área, o uso de elevadores deve ser priorizado para garantir a saída mais rápida de idosos e feridos.

() Ocorrendo um princípio de incêndio em equipamentos elétricos energizados, é correto utilizar extintores de água pressurizada para o combate.

Assinale a alternativa que apresenta a sequência CORRETA, de cima para baixo:

- (A) V, V, V.
- (B) V, F, F.
- (C) F, F, V.
- (D) F, V, V.
- (E) V, V, F.

Questão 28

A preservação do patrimônio público exige postura atenta para identificar precocemente danos, falhas estruturais ou uso inadequado dos bens da instituição. No exercício de suas funções, o vigia contribui para a conservação das instalações e equipamentos ao observar irregularidades e comunicar os fatos aos setores competentes. Sobre os procedimentos de conservação e proteção patrimonial, assinale a alternativa CORRETA.

- (A) Permitir que servidores retirem materiais da instituição para uso particular fora do expediente, desde que haja compromisso de devolução posterior.
- (B) Acompanhar visitantes até salas internas abandonando o posto de vigilância sem substituição ou autorização do responsável pelo setor.

- (C) Realizar vistorias periódicas em seu posto para identificar problemas como vazamentos ou lâmpadas queimadas, comunicando imediatamente a situação ao setor responsável.
- (D) Ignorar pequenos danos em mobiliários ou vidraças, registrando no livro de ocorrências apenas situações que gerem prejuízo financeiro elevado.
- (E) Executar pequenos reparos em aparelhos eletrônicos que apresentem mau funcionamento ou fumaça, visando manter o funcionamento imediato dos equipamentos.

Questão 29

No exercício das atividades de vigilância patrimonial, o uso adequado do rádio comunicador contribui para a agilidade e a precisão na transmissão de informações entre os profissionais de segurança. Para evitar mensagens extensas ou confusas, muitos serviços utilizam o Código Q, um conjunto padronizado de siglas empregado nas comunicações por rádio. No conjunto de códigos padronizados conhecidos como Código Q, a sigla "QAP" indica que:

- (A) O operador ou estação está em escuta, pronto para receber e responder às comunicações pelo rádio.
- (B) A comunicação foi encerrada e o operador desligará temporariamente o equipamento de rádio do posto.
- (C) O operador solicita a repetição completa da mensagem anteriormente transmitida por falha na recepção.
- (D) A mensagem foi recebida apenas parcialmente e deve ser transmitida novamente pelo emissor.
- (E) Existe interferência na frequência utilizada, sendo necessária a mudança imediata do canal de comunicação.

Questão 30

Considere as afirmativas relacionadas aos procedimentos de segurança voltados à proteção de autoridades, servidores e visitantes em repartições públicas. Registre V, para verdadeiras, e F, para falsas.

() O vigia deve observar a movimentação nas áreas de acesso, orientar visitantes quanto aos procedimentos de entrada e comunicar imediatamente qualquer situação suspeita.

() Em eventos institucionais com presença de autoridades, o controle de acesso e a identificação dos visitantes devem ser mantidos conforme as normas de segurança do local.

() Caso o ambiente aparente tranquilidade durante visitas institucionais, o vigia pode suspender temporariamente a verificação de identificação de pessoas que ingressam no prédio.

Assinale a alternativa com a sequência **CORRETA** de cima para baixo.

- (A) F, V, V.

- (B) F, F, V.
- (C) V, V, F.
- (D) V, F, F.
- (E) V, V, V.

Questão 31

Ao constatar um princípio de incêndio em uma ala desativada do prédio público, o vigia inicia os protocolos de emergência, realizando o isolamento da área e o acionamento dos bombeiros. Após o controle das chamas e a chegada das autoridades para perícia, a postura do vigia no apoio à segurança institucional deve ser pautada pelo zelo e pela preservação do local. De acordo com as normas de conduta em situações de sinistro, constituem procedimentos obrigatórios e pertinentes ao vigia nas fases posteriores ao evento, EXCETO:

- (A) Orientar os servidores sobre as rotas de circulação alternativas enquanto o setor atingido permanecer interditado por segurança.
- (B) Registrar minuciosamente no livro de ocorrências as ações tomadas desde a detecção da fumaça até a chegada do socorro.
- (C) Recolher fragmentos e materiais carbonizados da cena para facilitar a limpeza imediata antes do início da perícia técnica.
- (D) Prestar informações objetivas aos órgãos de segurança pública sobre os horários e as condições observadas durante a ronda.
- (E) Impedir o ingresso de pessoas não autorizadas na zona de isolamento até que o setor competente libere o acesso ao local.

Questão 32

No exercício de suas atribuições, o vigia pode enfrentar situações de conflito envolvendo usuários do espaço público ou visitantes exaltados. Nesses casos, os princípios de defesa pessoal aplicados ao ambiente institucional priorizam a preservação da integridade física das pessoas, a redução de riscos e a adoção de técnicas de contenção não violenta sempre que possível. Considerando esses princípios de atuação profissional, assinale a alternativa CORRETA.

- (A) Conduzir o indivíduo para local isolado sem comunicação com a chefia, visando resolver a situação de forma rápida e discreta.
- (B) Aproximar-se rapidamente do indivíduo exaltado e segurá-lo pelos braços para impedir qualquer possibilidade de movimentação.
- (C) Ignorar comportamentos agressivos verbais, aguardando que o conflito evolua antes de adotar qualquer tipo de intervenção.
- (D) Utilizar imediatamente força física direta para imobilizar o indivíduo exaltado, evitando qualquer tentativa de diálogo prévio.

- (E) Adotar postura firme e verbalização clara para acalmar o indivíduo, mantendo distância segura e acionando apoio quando necessário.

Questão 33

No desempenho de suas atividades de vigilância em uma repartição pública, o vigia pode se deparar com situações de emergência que exijam ações imediatas de primeiros socorros até a chegada de equipe médica especializada. Ao presenciar um colega de trabalho apresentando um quadro clínico de desmaio (perda súbita da consciência), o procedimento inicial CORRETO a ser adotado pelo vigia, visando garantir a segurança e a recuperação da vítima, está indicado na alternativa:

- (A) Deitar a vítima de costas em local arejado, elevar as pernas acima do nível do tronco e afrouxar as roupas apertadas.
- (B) Oferecer álcool ou amoníaco para a vítima cheirar, buscando provocar uma reação rápida do sistema nervoso central.
- (C) Massagear vigorosamente os pulsos e o peito da vítima, mantendo-a em posição vertical para evitar a aspiração de ar.
- (D) Aplicar compressas de água morna na região da testa e das têmporas para estimular a circulação sanguínea cerebral.
- (E) Colocar a vítima sentada em uma cadeira, oferecer água gelada ou algum alimento doce para que ela recupere o vigor.

Questão 34

Sobre os procedimentos de controle de acesso em atividades de vigilância patrimonial, o vigia deve observar normas institucionais destinadas a garantir a segurança do local, das pessoas e dos bens. Essas medidas envolvem identificação, registro e verificação de autorizações antes da entrada ou saída de pessoas, veículos e materiais. Com base nesses procedimentos, analise as sentenças a seguir:

- I. O controle de acesso inclui verificar a identificação de visitantes e registrar entradas e saídas conforme as normas do local.
- II. O vigia pode delegar aos próprios visitantes a tarefa de preencher o livro de registros sem conferência de documentos, visando garantir a rapidez e a autonomia no fluxo de entrada.
- III. A saída de materiais deve ocorrer apenas mediante verificação de autorização ou documento que comprove a liberação do item.

É CORRETO o que se afirma em:

- (A) I e III apenas.
- (B) I e II apenas.
- (C) I, II e III.
- (D) III apenas.
- (E) II e III apenas.

Questão 35

No cotidiano de uma repartição pública, o vigia se depara com uma situação em que um prestador de serviço chega ao local alegando urgência para realizar um reparo elétrico, afirmando que foi chamado diretamente por um diretor, sem apresentar qualquer comprovação da solicitação.. Com base nos protocolos de comunicação e segurança, analise as condutas abaixo e assinale a alternativa INCORRETA:

- (A) O vigia deve solicitar o documento de identificação do prestador e confirmar a ordem de serviço com o setor responsável ou com a chefia imediata antes de liberar a entrada.
- (B) O registro de entrada deve ser realizado de maneira completa no livro de ocorrências, contendo o horário de chegada, a empresa do técnico e o local onde o reparo será feito.
- (C) O vigia deve liberar prontamente o acesso do técnico para evitar danos maiores à rede elétrica, registrando os dados do prestador apenas após a conclusão do serviço.
- (D) A comunicação com o superior deve ser feita de forma imediata e clara, relatando a presença do prestador, o motivo alegado para a urgência e solicitando a autorização formal.
- (E) Caso não consiga contato com o superior para autorizar a entrada, o vigia deve manter o prestador aguardando na recepção, priorizando a segurança e as normas do posto.

Questão 36

No exercício da função de vigia, o atendimento ao público exige postura ética, respeito e comunicação adequada, pois o profissional frequentemente representa o primeiro contato entre visitantes e a instituição. Nesse contexto, sua conduta deve transmitir segurança, organização e cordialidade, contribuindo para um ambiente respeitoso e bem orientado. Considerando esses princípios, assinale a alternativa CORRETA com relação a postura ética do vigia.

- (A) Encaminhar visitantes diretamente para áreas internas, evitando quaisquer perguntas que possam atrasar o acesso às dependências.
- (B) Permitir a entrada de visitantes conhecidos sem registro formal quando afirmarem categoricamente possuir autorização para acessar o local.
- (C) Responder aos visitantes somente quando questionado, evitando prestar orientações para não assumir responsabilidades.
- (D) Receber visitantes com respeito, fornecer orientações claras e manter postura educada mesmo em situações de dúvida ou espera no atendimento.
- (E) Priorizar apenas a vigilância do espaço físico, deixando a orientação de visitantes para outros servidores do local.

Questão 37

No exercício das competências funcionais em prédios públicos, especialmente durante sessões legislativas ou solenidades oficiais de grande afluência, o vigia atua como agente preventivo de riscos. Sobre os protocolos de segurança e controle de acesso nesses cenários, analise as afirmativas a seguir:

I. O vigia deve monitorar a circulação em pontos sensíveis e áreas de fluxo comum, assegurando que o controle de acesso seja mantido independentemente da relevância institucional dos presentes ou da natureza do evento.

II. Com o intuito de otimizar a dinâmica de início das atividades parlamentares e evitar aglomerações em zonas de estrangulamento, o vigia possui autonomia para flexibilizar a identificação de visitantes de caráter recorrente.

III. A identificação de comportamentos atípicos ou circunstâncias que configurem ameaça potencial à integridade das instalações exige a imediata comunicação aos canais hierárquicos ou ao setor de gestão de segurança.

Assinale a alternativa CORRETA:

- (A) I e II apenas.
- (B) II e III apenas.
- (C) III apenas.
- (D) I, II e III.
- (E) I e III apenas.

Questão 38

No âmbito da segurança patrimonial, a vigilância preventiva diferencia-se da repressiva por sua natureza proativa. Ela não busca apenas reagir ao crime, mas sim eliminar ou mitigar as vulnerabilidades do ambiente antes que elas sejam exploradas. Com base nos protocolos de atuação do vigilante e nos princípios da antecipação de riscos, assinale a alternativa que descreve a conduta técnica CORRETA dessa função.

- (A) Adotar postura de observação dinâmica, realizando rondas sistemáticas para identificar vulnerabilidades estruturais, como pontos cegos ou iluminação deficiente.
- (B) Limitar a atuação ao perímetro do posto fixo, priorizando a segurança interna e aguardando o acionamento via rádio para verificar comportamentos suspeitos em áreas externas.
- (C) Realizar revistas minuciosas e interceptações de todos os indivíduos que circulam no perímetro, independentemente de comportamento suspeito, como medida primária de dissuasão.
- (D) Concentrar o foco da vigilância exclusivamente nos ativos tangíveis e equipamentos de alto valor, delegando a segurança de pessoas e colaboradores ao monitoramento eletrônico remoto.

- (E) Restringir a atuação ao registro de incidentes em livro de ocorrência após sua finalização, desconsiderando a adoção de medidas de antecipação ou prevenção de riscos.

Questão 39

No exercício de suas funções em uma repartição pública, o vigia desempenha um papel fundamental na proteção do patrimônio e na manutenção da ordem. De acordo com os deveres éticos e profissionais que regem a conduta do servidor ou prestador de serviço público, assinale a alternativa que apresenta uma conduta CORRETA:

- (A) Tratar os usuários do serviço com urbanidade e zelar pela guarda dos bens públicos sob sua responsabilidade direta.
- (B) Ausentar-se do posto de vigilância para realizar atividades particulares, desde que o local possua câmeras ligadas.
- (C) Utilizar equipamentos e materiais da instituição para fins pessoais, desde que isso não gere prejuízo financeiro.
- (D) Delegar suas funções de inspeção a pessoas estranhas ao serviço para agilizar o fluxo de entrada dos visitantes.
- (E) Impedir a entrada de qualquer cidadão em repartições públicas, independentemente do horário de atendimento fixado.

Questão 40

Durante o turno de vigilância em uma repartição pública, o vigia Tício presencia uma discussão acalorada entre o diretor Mévio e o servidor Caio sobre um processo administrativo sigiloso. No dia seguinte, Tício é questionado por terceiros estranhos à instituição sobre o conteúdo e os envolvidos no incidente. Com base nos deveres de confidencialidade e no sigilo profissional que regem a conduta do vigia no serviço público, assinale a alternativa CORRETA:

- (A) Divulgar as informações para a imprensa local, caso considere que o assunto seja de interesse geral da população.
- (B) Confirmar apenas o motivo da briga entre os servidores, visando esclarecer os boatos que circulam na repartição.
- (C) Compartilhar o ocorrido em redes sociais privadas, buscando orientações de amigos sobre como proceder no serviço.
- (D) Abster-se de comentar o fato com pessoas externas, mantendo o sigilo sobre informações obtidas em razão do cargo.
- (E) Relatar os detalhes da discussão para os interessados, desde que não revele os nomes específicos das autoridades.

Questão 41

Durante o expediente, um servidor compartilha informações internas do setor com pessoa estranha ao serviço, alegando inexistir vedação formal específica quanto ao compartilhamento dessas informações.

Considerando a situação descrita, assinale a alternativa CORRETA.

- (A) O dever de sigilo aplica-se apenas a documentos formalmente classificados como restritos pela Administração.
- (B) O sigilo de informações institucionais e o cuidado com documentos e dados constituem exigências no serviço público.
- (C) O compartilhamento de informações internas é permitido quando não houver prejuízo imediato ao setor.
- (D) A divulgação de informações pode ocorrer quando houver relação pessoal de confiança entre servidor e destinatário.
- (E) O cuidado com dados institucionais restringe-se apenas à guarda de documentos físicos do órgão.

Questão 42

O exercício da função pública exige padrões éticos e comportamentais compatíveis com o ambiente institucional e com as responsabilidades inerentes ao cargo ocupado.

Nesse sentido, analise as afirmativas abaixo:

- I. O comportamento ético integra o exercício da função pública.
- II. A ética e a moral são irrelevantes para a atuação no serviço público.
- III. O cumprimento de deveres constitui exigência funcional do servidor.
- IV. A postura profissional adequada integra o ambiente institucional de trabalho.

Está CORRETO o que se afirma em:

- (A) I, II e III, apenas.
- (B) I, III e IV, apenas.
- (C) I e II, apenas.
- (D) I, II, III e IV.
- (E) II e IV, apenas.

Questão 43

A prestação do serviço público envolve interação institucional entre servidor e cidadão, exigindo que a atuação funcional não se limite à execução mecânica de procedimentos, mas observe padrões comportamentais compatíveis com a finalidade pública do atendimento.

Nesse contexto, o atendimento adequado caracteriza-se por:

Assinale a alternativa CORRETA.

- (A) Priorização da agilidade operacional do atendimento em detrimento da forma como a informação é transmitida.
- (B) Respeito, educação e cordialidade no trato com o público, associados à comunicação clara e adequada no contato com o cidadão.
- (C) Liberdade do servidor para conduzir o atendimento conforme seu estilo pessoal de comunicação institucional.
- (D) Objetividade técnica no atendimento, ainda que a forma de comunicação utilizada não seja plenamente compreensível ao cidadão.
- (E) Adoção de comunicação informal como estratégia institucional de aproximação com o usuário do serviço.

Questão 44

O exercício da função pública envolve comportamento compatível com as responsabilidades do cargo e com os padrões institucionais esperados no ambiente de trabalho.

Nesse contexto, analise as afirmativas abaixo:

- I. O servidor deve cumprir deveres e responsabilidades inerentes ao exercício da função pública.
- II. A postura profissional e a apresentação adequada integram o ambiente institucional de trabalho.
- III. A apresentação pessoal é irrelevante para o adequado funcionamento do serviço público.
- IV. O comportamento ético integra o exercício regular da função pública.

Está CORRETO o que se afirma em:

- (A) I, II, III e IV.
- (B) I e II, apenas.
- (C) I, II e IV, apenas.
- (D) I, III e IV, apenas.
- (E) II e III, apenas.

Questão 45

A comunicação institucional no serviço público deve observar padrões formais compatíveis com a função exercida, garantindo clareza na transmissão das informações e respeito no contato com o cidadão.

Analise as afirmativas abaixo e preencha as lacunas utilizando "V", para as verdadeiras, e "F", para as falsas.

- () A comunicação clara e adequada constitui exigência no contato com o cidadão.
- () O uso de linguagem inadequada pode comprometer a qualidade do atendimento.
- () A forma de comunicação é irrelevante quando o conteúdo da informação está correto.
- () O atendimento ao público deve ocorrer com educação e cordialidade.

Assinale a alternativa que contém a sequência CORRETA, de cima para baixo:

- (A) V, V, F, V.
- (B) V, F, V, F.
- (C) F, V, F, V.
- (D) F, F, V, V.
- (E) V, V, V, F.

Questão 46

A conduta funcional do servidor, especialmente no exercício do atendimento ao público, deve observar padrões institucionais previamente estabelecidos quanto à comunicação, ao respeito e à forma de interação com o cidadão.

Analise as afirmativas abaixo e preencha as lacunas utilizando "V" para as verdadeiras e "F" para as falsas:

- () O atendimento ao público deve ocorrer com respeito, educação e cordialidade.
- () A comunicação no atendimento pode ser técnica, ainda que não seja plenamente clara ao cidadão.
- () O tratamento dispensado deve observar igualdade e respeito às pessoas.
- () O servidor pode deixar de observar orientações administrativas quando discordar delas.

Assinale a alternativa que contém a sequência CORRETA, de cima para baixo:

- (A) V, F, F, V.
- (B) F, F, V, V.
- (C) V, F, V, F.
- (D) F, V, V, F.
- (E) V, V, V, F.

Questão 47

No âmbito da prestação de serviços públicos, o tratamento dispensado ao cidadão deve refletir postura institucional impessoal, evitando diferenciações arbitrárias e assegurando padrão adequado de relacionamento com o público.

Assinale a alternativa CORRETA.

- (A) A igualdade de tratamento pode ser relativizada conforme o nível de conhecimento do cidadão sobre o procedimento solicitado.
- (B) A cordialidade pode ser dispensada quando o atendimento envolver situações repetitivas ou rotineiras.
- (C) A igualdade de tratamento e o respeito às pessoas no atendimento constituem exigência no exercício do serviço público.
- (D) O respeito às pessoas é recomendável no atendimento, mas não integra o padrão obrigatório de atuação institucional.

- (E) O tratamento diferenciado pode ocorrer quando houver pressão de demanda no setor responsável pelo atendimento.

Questão 48

A atuação funcional do servidor público está vinculada ao regime jurídico administrativo e aos princípios que regem a Administração Pública, exigindo observância das normas institucionais e das orientações regularmente estabelecidas pelos órgãos competentes.

Considerando os deveres inerentes ao exercício da função pública, assinale a alternativa CORRETA.

- (A) O cumprimento de normas administrativas depende da existência de fiscalização direta pela chefia imediata.
- (B) O servidor pode deixar de cumprir orientações administrativas quando discordar tecnicamente de seu conteúdo.
- (C) As regras administrativas possuem caráter meramente orientativo para a atuação funcional do servidor.
- (D) As normas administrativas podem ser flexibilizadas conforme a conveniência do servidor no desempenho de suas atribuições.
- (E) O respeito às normas, regras e orientações da Administração Pública constitui dever no exercício da função pública.

Questão 49

O ambiente institucional no serviço público exige convivência respeitosa, cooperação entre servidores e observância de padrões adequados de comportamento no ambiente de trabalho.

Analisar as afirmativas abaixo e preencha as lacunas utilizando "V", para as verdadeiras, e "F", para as falsas.

- () O trabalho em equipe integra o ambiente institucional de trabalho.
- () A convivência respeitosa entre servidores constitui exigência no ambiente institucional.
- () Divergências pessoais entre servidores justificam comportamento inadequado no ambiente de trabalho.
- () O comportamento ético do servidor restringe-se ao atendimento prestado ao público externo.

Assinale a alternativa que contém a sequência CORRETA, de cima para baixo:

- (A) V, V, V, F.
- (B) V, V, F, F.
- (C) V, F, V, F.
- (D) F, F, V, V.
- (E) F, V, F, V.

Questão 50

O exercício da função pública não se restringe à

execução formal das atribuições do cargo, abrangendo também deveres funcionais, padrões de conduta ética e comportamento compatível com as exigências do ambiente institucional.

Considerando essas premissas, assinale a alternativa CORRETA.

- (A) O cumprimento de deveres funcionais independe da conduta moral adotada pelo servidor no desempenho das atividades no serviço público.
- (B) O comportamento ético do servidor limita-se ao relacionamento mantido com superiores hierárquicos no exercício da função pública.
- (C) A apresentação pessoal adequada constitui elemento facultativo para o desempenho das atividades no ambiente institucional de trabalho.
- (D) O exercício da função pública envolve comportamento ético e cumprimento de deveres funcionais.
- (E) A postura profissional do servidor refere-se exclusivamente à execução técnica das atribuições inerentes ao cargo público.

RASCUNHO - NÃO DESTAQUE