

EDITAL Nº 001/2026 DO
CONCURSO PÚBLICO DA
CÂMARA MUNICIPAL DE
PALMEIRA DOS ÍNDIOS (AL)

ASSISTENTE ADMINISTRATIVO

TARDE

Atenção: Fraudar ou tentar fraudar Concursos Públicos é Crime previsto no art. 311-A do Código Penal.

ORIENTAÇÕES IMPORTANTES AO CANDIDATO:

1. Conferência de documentos:

- ✓ Verifique seu nome, número do documento e número de inscrição em todos os materiais entregues.
- ✓ Confira o Caderno de Questões quanto a falhas de impressão ou numeração.

2. Cumprimento das normas:

- ✓ O descumprimento de qualquer regra constante no Edital, Caderno de Questões ou Folha de Respostas poderá acarretar a eliminação do candidato.

3. Folha de Respostas:

- ✓ É o único documento válido para avaliação.
- ✓ Preencha corretamente o campo da assinatura.
- ✓ Assinale apenas uma alternativa por item.
- ✓ Utilize apenas caneta esferográfica azul ou preta.
- ✓ Devolva a Folha de Respostas preenchida e assinada ao fiscal.

4. Divulgação de provas e gabaritos:

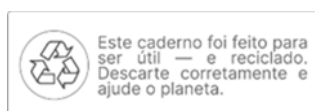
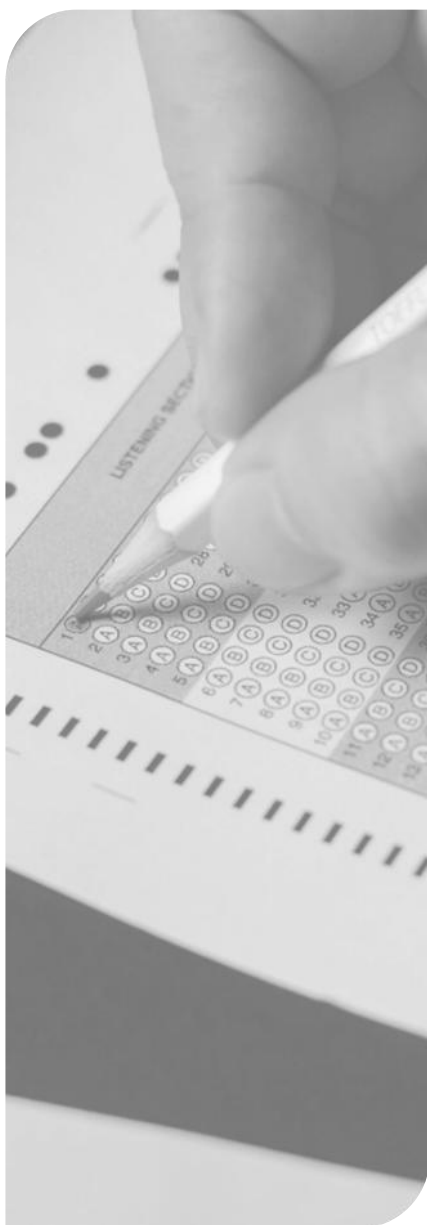
- ✓ Estarão disponíveis no site do Instituto IGEDUC (www.igeduc.org.br), conforme o Edital.

5. Condutas proibidas:

- ✓ Manusear o Caderno de Questões antes do horário oficial.
- ✓ Comunicar-se com outros candidatos durante a prova.
- ✓ Usar aparelhos eletrônicos de qualquer tipo.
- ✓ Anotar o gabarito fora da Folha de Respostas.

6. Exceto quando o enunciado da questão determinar o contrário, considere as seguintes regras:

- ✓ As questões de Língua Portuguesa devem ser respondidas conforme a norma culta vigente à época da aplicação da prova; as de informática, com base na versão mais atualizada dos softwares mencionados na mesma data; e as de legislação, considerando a versão vigente e mais atual de cada lei.



O texto seguinte servirá de base para responder às questões de 1 a 10.

Não foi sempre azul: como a cor do céu mudou 'dramaticamente' no planeta Terra.

A maioria das pessoas acha que o céu azul é algo garantido. Mas essa cor já pode ter sido bem diferente ao longo da história da Terra, e cientistas dizem que ela pode mudar outra vez.

Existem dois fatores principais que fazem o céu parecer azul durante o dia, segundo Finn Burridge, divulgador científico do Observatório Real de Greenwich (Reino Unido).

"O primeiro é o Sol", explica. "A luz solar normal é branca, o que significa que contém todas as cores do arco-íris: vermelhos, amarelos, verdes e azuis."

O segundo fator é a composição da atmosfera. O céu contém enormes quantidades de partículas minúsculas, como nitrogênio, além de oxigênio e vapor d'água, que espalham a luz em todas as direções, afirma Burridge.

A luz azul tem comprimento de onda menor do que a maioria das outras cores e é mais dispersada, preenchendo o céu com essa tonalidade.

Esse processo é conhecido como dispersão de Rayleigh, em referência a Lord Rayleigh (1842–1919), físico britânico que desenvolveu a teoria na década de 1870.

Ao nascer e ao pôr do Sol, a luz solar precisa atravessar uma porção muito maior da atmosfera, porque o Sol está mais baixo no horizonte.

A luz azul é então dispersada com tanta intensidade que é desviada para longe de nós. Restam os tons de vermelho e laranja, menos dispersados, que alcançam nossos olhos e produzem os céus que vemos.

O céu azul brilhante da Terra é único no Sistema Solar, afirma Burridge, do Observatório Real de Greenwich.

Embora alguns planetas, como Júpiter, sejam considerados como tendo uma camada superior levemente azulada semelhante à da Terra, a tonalidade é muito menos intensa.

Por estar mais distante do Sol, Júpiter recebe apenas cerca de 4% da luz solar que chega à Terra. "Por isso, não se tem aquele azul forte e bonito que vemos aqui", explica Burridge.

Em outros planetas, o cenário é completamente diferente.

Marte tem uma atmosfera fina, o que faz com que a dispersão de Rayleigh ocorra de forma limitada. Em vez disso, as numerosas partículas de poeira, maiores do que o nitrogênio e o oxigênio presentes na atmosfera terrestre, espalham a luz de outra maneira.

Esse fenômeno é chamado de "espalhamento Mie" e resulta em um céu avermelhado ou amarelado, com pores de sol azulados.

O céu azul que conhecemos hoje é um fenômeno relativamente recente na longa história da Terra.

Embora não seja possível saber com certeza como era o céu no passado, cientistas estimam que sua cor pode ter variado conforme os gases presentes na atmosfera em cada período.

Quando a Terra se formou, há cerca de 4,5 bilhões de anos, a sua superfície era em grande parte composta por material fundido. À medida que o planeta esfriou, uma hipótese indica que a atmosfera primitiva era formada principalmente por gases liberados por erupções vulcânicas e outras atividades geológicas — como dióxido de carbono e nitrogênio, além de pequenas quantidades de metano, com pouquíssimo oxigênio presente.

Com o tempo, a vida surgiu na forma de bactérias ancestrais, que passaram a liberar grandes quantidades de metano na atmosfera. A luz solar que incidia sobre esse metano o transformava em compostos orgânicos mais complexos, formando névoas alaranjadas no céu, semelhantes à poluição atmosférica.

Uma mudança significativa ocorreu há cerca de 2,4 bilhões de anos, durante o chamado "Grande Evento da Oxidação", quando os organismos primitivos conhecidos como cianobactérias passaram a realizar fotossíntese, convertendo a luz solar em energia e liberando grandes quantidades de oxigênio.

O oxigênio começou a se acumular em níveis relevantes na atmosfera, eliminando gradualmente as névoas de metano. Com a consolidação de uma atmosfera semelhante à atual, o céu passou a apresentar a coloração azul observada hoje.

[ps://www.bbc.com/portuguese/articles/ckg125pxgq0ohtt](https://www.bbc.com/portuguese/articles/ckg125pxgq0ohtt)

Questão 01

Com base nos gêneros textuais e nas variedades linguísticas presentes no texto apresentado, bem como em conceitos teóricos relacionados ao tema, julgue as afirmativas a seguir:

I. O texto apresentado caracteriza-se como artigo de opinião, pois apresenta posicionamento explícito do autor acerca das teorias científicas mencionadas.

II. As variedades linguísticas decorrem exclusivamente de diferenças regionais, não sendo influenciadas por fatores sociais, históricos ou situacionais.

III. O texto descritivo centra-se na apresentação de um objeto, de uma pessoa ou de uma realidade, destacando seus traços e características. Para isso, explora detalhes de natureza física, moral, emocional ou espiritual, com o objetivo de caracterizar aquilo que se pretende descrever.

IV. A adequação linguística pressupõe que todos os gêneros textuais sejam produzidos exclusivamente segundo norma culta formal da língua, razão pela qual se justifica o emprego de linguagem formal no texto apresentado.

Após análise das afirmativas, identifique a alternativa CORRETA.

- (A) III, apenas.
- (B) I, II, III e IV.
- (C) III e IV, apenas.
- (D) II, III e IV, apenas.
- (E) I e II, apenas.

Questão 02

"Com o tempo, a vida surgiu na forma de bactérias ancestrais, que passaram a liberar grandes quantidades de metano na atmosfera."

Considerando o processo de formação das palavras presentes no trecho e no texto-base, julgue as afirmativas.

I. O vocábulo 'ancestrais' contém o prefixo 'an-', que indica negação, conferindo à palavra o sentido de 'não originários', característica recorrente em termos etimologicamente relacionados ao grego.

II. O vocábulo 'pouquíssimo' recebe um elemento mórfico, indicando grau máximo da característica expressa pela palavra-base. Por um processo semelhante de derivação sufixal, os vocábulos 'crente' e 'ladrante' também se formam a partir de sufixos, embora neste caso os sufixos não indiquem intensificação.

III. O vocábulo 'cianobactérias' resulta do mesmo processo de formação observado em 'girassol' e 'beija-flor', na qual os elementos formadores se unem sem alteração estrutural de seus constituintes.

IV. O vocábulo 'dramaticamente' constitui exemplo de derivação sufixal, formada a partir do adjetivo 'dramático' mediante o acréscimo do sufixo adverbial '-mente'; tal processo evidencia que as palavras derivadas podem apresentar matizes semânticos distintos em relação à base primitiva, embora permaneçam inseridas em um mesmo campo de significação.

Após análise das afirmativas, identifique a alternativa CORRETA.

- (A) II e III, apenas.
- (B) I e III, apenas.
- (C) I, II e IV, apenas.
- (D) I e II, apenas.
- (E) II, III e IV, apenas.

Questão 03

"A maioria das pessoas acha que o céu azul é algo garantido. Mas essa cor já pode ter sido bem diferente ao longo da história da Terra, e cientistas dizem que ela pode mudar outra vez."

"Existem dois fatores principais que fazem o céu parecer azul durante o dia, segundo Finn Burridge, divulgador científico do Observatório Real de Greenwich (Reino Unido)."

Com base nas regras de concordância verbal e nominal, marque com V, as afirmativas verdadeiras, ou com F, as falsas.

() A primeira oração admite o verbo no singular ou no plural, assim como ocorre na frase "Grande parte da população das cidades do sul sofre com as chuvas intensas que provocam alagamentos e transtornos no cotidiano".

() O verbo 'existir' encontra-se corretamente flexionado no plural, por ocorrer em uma oração sem sujeito, razão pela qual deve permanecer na terceira pessoa do plural.

() O verbo 'dizer' apresenta sujeito exposto na oração, assim como o verbo 'fazer' na frase "Fazem cinco anos que passei no concurso municipal".

() Caso o vocábulo 'cor' seja flexionado no plural, apenas duas outras palavras da frase também deverão ser flexionadas.

A sequência que preenche de forma CORRETA os itens acima, de cima para baixo, é:

- (A) V, V, F, V.
- (B) V, V, F, F.
- (C) V, V, V, V.
- (D) F, F, F, F.
- (E) F, V, F, V.

Questão 04

"O céu azul **que** conhecemos hoje é um fenômeno relativamente recente na longa história da Terra."

Analise a função sintática do termo destacado na frase acima e identifique a alternativa CORRETA em que o termo evidenciado exerce a mesma função.

- (A) **A garota** ainda não tinha encontrado seu amor.
- (B) Traga-me, por favor, aquela maçã para **eu** comer.
- (C) A minha mãe aproximou-se e segurou-**me** o braço.
- (D) Meu pai não **a** viu descer a escada.
- (E) Deu-**me** os parabéns.

Questão 05

De acordo com o texto, julgue as afirmativas a seguir:

I. A forma como percebemos o céu azul é relativa e pode variar.

II. A luz solar branca contém todas as cores do arco-íris, mas a interação com a atmosfera define o que vemos.

III. A cor do céu não é fixa nem uniforme ao longo do dia.

IV. Transformações biológicas ao longo da história moldaram fenômenos naturais visíveis.

V. O céu só se tornou azul depois do surgimento de humanos na Terra.

Após análise das afirmativas, identifique a alternativa CORRETA.

- (A) I, II, III, IV e V.
- (B) II, III e V, apenas.
- (C) I, IV e V, apenas.
- (D) II, III e IV, apenas.
- (E) I, II, III e IV, apenas.

Questão 06

"A luz solar que incidia sobre esse metano o transformava em compostos orgânicos mais complexos, formando névoas alaranjadas no céu, semelhantes à poluição atmosférica."

Com base na regência dos verbos presentes no texto, julgue as afirmativas:

I. O pronome 'o' exerce função de objeto direto exigido pela regência do verbo 'incidir' que indica 'converter algo em outra coisa'.

II. O verbo 'incidir' estabelece relação de regência com a preposição 'sobre', introduzindo complemento que indica o alvo da ação verbal.

III. O verbo 'transformar' atua, neste contexto, apenas como transitivo indireto, sendo a expressão 'em compostos orgânicos mais complexos' o seu complemento indireto.

IV. O uso da crase em 'à poluição atmosférica' ocorre devido à presença de um adjetivo que estabelece relação semântica de comparação e rege a preposição 'a', a qual se combina com o artigo feminino do substantivo 'poluição'.

Após análise das afirmativas, identifique a alternativa CORRETA.

- (A) I e III, apenas.
- (B) II e III, apenas.
- (C) I, II, III e IV.
- (D) II, III e IV, apenas.
- (E) II e IV, apenas.

Questão 07

"A luz azul tem comprimento de onda menor do que a maioria das outras cores e é mais dispersada, preenchendo o céu com essa tonalidade."

Considerando que algumas classes de palavras devem ser flexionadas de acordo com o termo a que se referem, como ocorre com 'dispersadas', que concorda corretamente com 'luz', complete as lacunas das frases com as palavras fornecidas, flexionando-as corretamente conforme o contexto.

I. As paredes___do quarto criaram um ambiente calmo e relaxante.

II. Devolvi-lhe o favor, estamos___.

III. Falaram sobre___assuntos durante o encontro de amigos.

IV. Era meio-dia e___quando chegamos para fazer a

prova.

Após análise das afirmativas, identifique a alternativa CORRETA que apresenta a sequência que preenche as lacunas acima.

- (A) verde-água, quites, bastantes, meia.
- (B) verde-água, quite, bastante, meio.
- (C) verdes-água, quite, bastante, meio.
- (D) verdes-águas, quite, bastante, meio.
- (E) verde-águas, quites, bastantes, meia.

Questão 08

"Embora alguns planetas, como Júpiter, sejam considerados como tendo uma camada superior levemente azulada semelhante à da Terra, a tonalidade é muito menos intensa."

Analise a primeira oração do período acima e julgue as afirmativas:

I. A oração é subordinada adverbial concessiva indicando que a existência de uma camada azulada em alguns planetas, não impede que a tonalidade seja menos intensa.

II. A conjunção 'embora' pode ser substituída por expressões como 'conquanto' ou 'Posto que', sem alteração essencial de sentido.

III. A conjunção 'embora' introduz uma relação de causa, indicando o motivo pelo qual a tonalidade é menos intensa.

IV. A oração iniciada por 'embora' estabelece oposição sem impedir a realização da ideia expressa na oração principal.

Após análise das afirmativas, identifique a alternativa CORRETA.

- (A) I, apenas.
- (B) I e IV, apenas.
- (C) I, II e IV, apenas.
- (D) III e IV, apenas.
- (E) II, III e IV, apenas.

Questão 09

"A luz azul tem comprimento de onda menor do que a maioria das outras cores e é mais dispersada, preenchendo o céu com essa tonalidade. Esse processo é conhecido como dispersão de Rayleigh..."

A progressão textual é um dos fatores responsáveis pela manutenção da coerência e da continuidade temática em um texto. No trecho em análise, a expressão 'esse processo' contribui para essa articulação discursiva. Com base nisso, assinale a alternativa que identifica de forma CORRETA o mecanismo de coesão utilizado.

- (A) Corresponde um conectivo de natureza conclusiva, cuja função é introduzir uma consequência lógica derivada do enunciado precedente, estabelecendo uma relação semântica de conclusão e reforçando a articulação coesiva entre os segmentos do período.
- (B) Configura um marcador discursivo de valor adversativo, responsável por estabelecer uma relação de oposição ou contraste entre o fenômeno descrito no enunciado e a teoria anteriormente apresentada, evidenciando a tensão lógica entre esses dois elementos do texto.
- (C) Trata-se de um mecanismo de coesão lexical em que o referente anteriormente mencionado é retomado por meio de uma relação de sinonímia direta, o que evita a repetição do mesmo vocábulo e contribui para a continuidade semântica e a progressão textual.
- (D) Configura um elemento catafórico que antecipa a explicação científica desenvolvida apenas no período seguinte, servindo para anteciper uma informação que ainda será apresentada no texto, criando expectativa e conectando ideias na progressão temática.
- (E) Corresponde a um recurso de retomada anafórica que condensa a ideia anteriormente mencionada no texto, contribuindo para a manutenção da continuidade temática, uma vez que estabelece uma ligação explícita entre as partes do texto.

Questão 10

"A luz solar que incidia sobre esse metano o transformava em compostos orgânicos mais complexos, formando névoas alaranjadas no céu, semelhantes à poluição atmosférica."

Identifique a alternativa em que o vocábulo 'incidia' foi substituído de forma INCORRETA.

- (A) A luz solar que se projetava sobre esse metano o transformava em compostos orgânicos mais complexos...
- (B) A luz solar que recaía sobre esse metano o transformava em compostos orgânicos mais complexos...
- (C) A luz solar que se difundia sobre esse metano o transformava em compostos orgânicos mais complexos...
- (D) A luz solar que atingia esse metano o transformava em compostos orgânicos mais complexos...
- (E) A luz solar que se precipitava sobre esse metano o transformava em compostos orgânicos mais complexos...

LEGISLAÇÃO MUNICIPAL

Questão 11

Durante análise realizada pela Secretaria de Planejamento do Município de Palmeira dos Índios sobre instrumentos de cooperação institucional entre entes federativos, técnicos municipais discutiram a

possibilidade de celebração de convênios administrativos destinados à execução conjunta de políticas públicas voltadas à melhoria da infraestrutura urbana. O debate surgiu após a necessidade de implementar projetos de desenvolvimento regional em parceria com outros Municípios e com o Governo do Estado. Para verificar a legalidade dessas iniciativas, os servidores analisaram as disposições da Lei Orgânica municipal que tratam da cooperação administrativa entre entes públicos e da possibilidade de associação para execução de objetivos comuns.

Com base exclusivamente na redação atual do Art. 5º da Lei Orgânica do Município de Palmeira dos Índios (Lei Municipal), sem considerar jurisprudência ou doutrina, assinale a alternativa CORRETA.

- (A) O Município somente poderá celebrar convênios com outros Municípios após autorização da Assembleia Legislativa estadual.
- (B) O Município poderá celebrar convênios e consórcios com outros entes federativos para execução de objetivos de interesse comum.
- (C) O Município poderá celebrar convênios administrativos apenas com órgãos da administração federal.
- (D) O Município poderá celebrar convênios exclusivamente com o Governo do Estado para execução de políticas públicas locais.
- (E) O Município somente poderá celebrar convênios administrativos mediante autorização prévia do Congresso Nacional.

Questão 12

Durante análise de processos administrativos relacionados à organização do serviço público municipal, servidores da área de recursos humanos da Prefeitura de Palmeira dos Índios discutiram os requisitos necessários para ingresso no serviço público municipal. A discussão surgiu durante a elaboração de edital para realização de concurso público destinado ao provimento de cargos efetivos da administração municipal. Para garantir que o edital estivesse de acordo com a legislação vigente, a equipe consultou os dispositivos do Estatuto dos Funcionários Públicos que tratam das condições básicas para ingresso no serviço público.

Com base exclusivamente na redação atual do Art. 9º da Lei Municipal nº 1.240/1991 (Estatuto dos Funcionários Públicos do Município de Palmeira dos Índios), sem considerar jurisprudência ou doutrina, assinale a alternativa CORRETA.

- (A) São requisitos básicos para ingresso no serviço público apenas aprovação em concurso público e comprovação de experiência profissional.
- (B) São requisitos básicos para ingresso no serviço público exclusivamente idade mínima de dezoito anos e residência no Município.

- (C) São requisitos básicos para ingresso no serviço público exclusivamente comprovação de experiência profissional e formação superior.
- (D) São requisitos básicos para ingresso no serviço público, entre outros, nacionalidade brasileira, gozo dos direitos políticos e idade mínima de dezoito anos.
- (E) São requisitos básicos para ingresso no serviço público apenas aprovação em concurso público e autorização da administração municipal.

Questão 13

Durante procedimento administrativo conduzido pela Secretaria de Administração do Município de Palmeira dos Índios, um servidor aprovado em concurso público foi regularmente nomeado para cargo efetivo. Após a publicação do ato de nomeação, o setor de recursos humanos orientou o candidato quanto à necessidade de formalização de etapa essencial para a investidura no cargo, consistente na aceitação expressa das atribuições, deveres e responsabilidades inerentes à função pública.

No entanto, durante o atendimento, surgiram dúvidas entre os servidores sobre a correta distinção entre os institutos da nomeação, da posse e do exercício, especialmente quanto ao momento em que se consolida a aceitação formal do cargo público pelo candidato aprovado.

Com base exclusivamente na redação atual do Art. 17 da Lei Municipal nº 1.240/1991 (Estatuto dos Funcionários Públicos do Município de Palmeira dos Índios), sem considerar jurisprudência ou doutrina, assinale a alternativa CORRETA.

- (A) Posse é o momento em que o servidor inicia o efetivo desempenho das atribuições do cargo público para o qual foi regularmente investido.
- (B) Posse é o ato administrativo que formaliza a nomeação do servidor para determinado cargo público no âmbito da administração municipal.
- (C) Posse é o procedimento administrativo que encerra o concurso público para provimento de cargo efetivo na administração municipal.
- (D) Posse é o ato pelo qual o servidor aceita as atribuições, deveres e responsabilidades inerentes ao cargo para o qual foi nomeado.
- (E) Posse é o ato que determina o início do exercício das atividades funcionais do servidor público no órgão de lotação.

Questão 14

Durante auditoria interna promovida pela Controladoria do Município de Palmeira dos Índios, foi analisada a forma como a administração pública municipal deve proceder quando pretende alienar bens pertencentes ao patrimônio público. O estudo ocorreu após questionamentos apresentados por servidores sobre a necessidade de comprovação de interesse público e sobre os procedimentos administrativos prévios à

alienação de bens municipais. Para evitar irregularidades na gestão patrimonial, os técnicos consultaram a legislação municipal vigente, especialmente o dispositivo que trata das condições para alienação de bens pertencentes ao Município.

Com base exclusivamente na redação atual do Art. 9º da Lei Orgânica do Município de Palmeira dos Índios (Lei Municipal), sem considerar jurisprudência ou doutrina, assinale a alternativa CORRETA.

- (A) A alienação de bens municipais dependerá de interesse público devidamente comprovado, com avaliação prévia e observância das normas legais aplicáveis.
- (B) A alienação de bens municipais dependerá de licitação pública realizada pela administração municipal, observadas as normas legais aplicáveis ao procedimento.
- (C) A alienação de bens municipais dependerá de autorização administrativa do órgão responsável pelo patrimônio municipal, observadas as normas vigentes.
- (D) A alienação de bens municipais dependerá de avaliação patrimonial prévia realizada por comissão administrativa designada pelo Poder Executivo competente.
- (E) A alienação de bens municipais dependerá de autorização do Prefeito Municipal, precedida de análise técnica realizada pela Secretaria de Administração.

Questão 15

Durante reunião administrativa realizada na Secretaria de Administração do Município de Palmeira dos Índios, gestores públicos discutiram a possibilidade de utilização de bens públicos municipais por particulares. A situação ocorreu após solicitação de entidade local que pretendia utilizar determinado espaço público para realização de atividades de interesse social. Para avaliar a legalidade da solicitação, os servidores consultaram as normas da Lei Orgânica municipal que tratam da utilização de bens públicos por terceiros.

Com base exclusivamente na redação atual do Art. 10 da Lei Orgânica do Município de Palmeira dos Índios (Lei Municipal), sem considerar jurisprudência ou doutrina, assinale a alternativa CORRETA.

- (A) O uso de bens municipais por terceiros poderá ocorrer mediante contrato administrativo com o Poder Executivo, desde que haja interesse público devidamente justificado.
- (B) O uso de bens municipais por terceiros poderá ocorrer mediante autorização administrativa do Prefeito Municipal, desde que haja interesse público devidamente justificado.
- (C) O uso de bens municipais por terceiros poderá ocorrer mediante autorização da Câmara Municipal, desde que haja interesse público devidamente justificado.

- (D) O uso de bens municipais por terceiros poderá ocorrer mediante concessão, permissão ou autorização, desde que haja interesse público devidamente justificado.
- (E) O uso de bens municipais por terceiros poderá ocorrer mediante licitação pública promovida pela administração municipal, desde que haja interesse público devidamente justificado.

Questão 16

Durante treinamento institucional promovido pela Câmara Municipal de Palmeira dos Índios para servidores recém-ingressos no Poder Legislativo municipal, foi realizada análise detalhada das competências da Mesa Diretora previstas no Regimento Interno da Casa. Os participantes foram orientados a compreender as atribuições administrativas desse órgão, responsável por dirigir os trabalhos legislativos e organizar as atividades internas da Câmara Municipal.

Com base exclusivamente na redação atual do Art. 12 da Resolução nº 385/2000 (Regimento Interno da Câmara Municipal de Palmeira dos Índios), sem considerar jurisprudência ou doutrina, assinale a alternativa CORRETA.

- (A) Compete à Mesa Diretora exercer as funções administrativas do Poder Executivo municipal.
- (B) Compete à Mesa Diretora instituir tributos municipais e administrar as receitas públicas do Município.
- (C) Compete à Mesa Diretora administrar os bens municipais pertencentes ao patrimônio do Poder Executivo.
- (D) Compete à Mesa Diretora dirigir os trabalhos em plenário sob orientação da Presidência, entre outras atribuições previstas no Regimento Interno.
- (E) Compete à Mesa Diretora organizar e executar os serviços públicos municipais de interesse local.

Questão 17

Durante análise da tramitação legislativa na Câmara Municipal de Palmeira dos Índios, servidores da assessoria parlamentar discutiram as regras regimentais relativas à iniciativa das proposições legislativas apresentadas no âmbito do Poder Legislativo municipal. O objetivo do estudo era compreender quais autoridades possuem legitimidade para apresentar determinadas proposições legislativas perante a Câmara, bem como identificar as hipóteses previstas no Regimento Interno para apresentação de projetos, requerimentos e outras matérias submetidas à apreciação do plenário.

Com base exclusivamente na redação atual do Art. 93 da Resolução nº 385/2000 (Regimento Interno da Câmara Municipal de Palmeira dos Índios), sem considerar jurisprudência ou doutrina, assinale a alternativa CORRETA.

- (A) A iniciativa das proposições legislativas poderá ser exercida exclusivamente pelas comissões permanentes da Câmara de Palmeira dos Índios.

- (B) A iniciativa das proposições legislativas poderá ser exercida exclusivamente pela Presidência da Câmara Municipal de Palmeira dos Índios.
- (C) A iniciativa das proposições poderá ser exercida por vereador, comissão ou pela Mesa Diretora, nos termos regimentais.
- (D) A iniciativa das proposições legislativas poderá ser exercida exclusivamente pelo Prefeito Municipal de Palmeira dos Índios.
- (E) A iniciativa das proposições legislativas poderá ser exercida apenas pela Mesa Diretora da Câmara Municipal de Palmeira dos Índios.

Questão 18

Durante treinamento para novos servidores públicos municipais de Palmeira dos Índios, foi analisado o instituto da estabilidade previsto no Estatuto dos Funcionários Públicos, com o objetivo de esclarecer o momento em que o servidor passa a adquirir estabilidade no serviço público após o ingresso mediante concurso.

Com base exclusivamente na redação atual do Art. 24 da Lei Municipal nº 1.240/1991 (Estatuto dos Funcionários Públicos do Município de Palmeira dos Índios), sem considerar jurisprudência ou doutrina, assinale a alternativa CORRETA.

- (A) O funcionário público adquirirá estabilidade após dois anos de efetivo exercício no cargo público para o qual foi nomeado.
- (B) O funcionário público adquirirá estabilidade após avaliação administrativa realizada pela Câmara Municipal ao final do período inicial de exercício.
- (C) O funcionário público adquirirá estabilidade após cinco anos de efetivo exercício no cargo público no âmbito da administração municipal.
- (D) O funcionário habilitado em concurso público adquirirá estabilidade após três anos de efetivo exercício no cargo público.
- (E) O funcionário público adquirirá estabilidade imediatamente após a posse no cargo público para o qual foi regularmente nomeado.

Questão 19

Durante análise de políticas públicas municipais, servidores da Prefeitura de Palmeira dos Índios estudaram as competências administrativas atribuídas ao Município pela Lei Orgânica local.

Com base exclusivamente na redação atual do Art. 13 da Lei Orgânica do Município de Palmeira dos Índios (Lei Municipal), sem considerar jurisprudência ou doutrina, assinale a alternativa CORRETA.

- (A) Compete ao Município legislar sobre matéria penal e processual no âmbito de seu território conforme necessidade administrativa.
- (B) Compete ao Município instituir impostos federais quando houver interesse público local devidamente reconhecido pela administração.

- (C) Compete ao Município organizar e prestar serviços públicos de interesse local, diretamente ou sob regime de concessão ou permissão.
- (D) Compete ao Município organizar o sistema judiciário municipal e nomear magistrados conforme a legislação aplicável.
- (E) Compete ao Município legislar sobre direito civil e comercial no âmbito de seu território, conforme interesse público local definido pela administração.

Questão 20

Durante procedimento administrativo conduzido pela Secretaria de Administração do Município de Palmeira dos Índios, foi analisada a situação funcional de servidor público municipal que, em razão de limitações físicas supervenientes decorrentes de acidente, passou a apresentar dificuldades para exercer integralmente as atribuições originais de seu cargo. Após avaliação realizada por junta médica oficial, verificou-se que o servidor possuía condições de exercer outras funções compatíveis com sua capacidade laboral. Diante dessa situação, os gestores buscaram identificar qual instituto jurídico previsto no Estatuto dos Funcionários Públicos do Município deve ser aplicado para adequar o servidor a novas atribuições sem prejuízo de sua permanência no serviço público.

Com base exclusivamente na redação atual do Art. 30 da Lei Municipal nº 1.240/1991 (Estatuto dos Funcionários Públicos do Município de Palmeira dos Índios), sem considerar jurisprudência ou doutrina, assinale a alternativa CORRETA.

- (A) Reintegração é a investidura do servidor em cargo compatível com sua limitação física ou mental superveniente.
- (B) Recondução é a investidura do servidor em cargo diferente daquele originalmente ocupado por motivo de incapacidade laboral.
- (C) Reversão é a investidura do servidor em cargo diferente daquele originalmente ocupado por motivo de incapacidade física.
- (D) Readaptação é a investidura do servidor em cargo cujas atribuições sejam compatíveis com sua limitação física ou mental.
- (E) Transferência é a investidura do servidor em cargo diverso por decisão administrativa da autoridade competente.

CONHECIMENTOS PROFISSIONAIS

Questão 21

No âmbito da administração pública, os órgãos do Poder Legislativo municipal exercem não apenas funções legislativas, mas também atividades administrativas necessárias ao funcionamento institucional, envolvendo gestão de pessoal, organização de serviços e apoio às atividades parlamentares. Com base nas características da administração pública aplicada ao Poder Legislativo municipal, analise as afirmativas a seguir:

I. A administração do Poder Legislativo municipal envolve a organização de serviços administrativos internos destinados a apoiar as atividades legislativas e o funcionamento institucional da Câmara.

II. A gestão administrativa do Poder Legislativo municipal pode abranger atividades como gestão de pessoal, controle de recursos materiais, planejamento administrativo e organização de processos internos.

III. As atividades administrativas do Poder Legislativo municipal devem observar princípios da administração pública, como legalidade, impessoalidade, eficiência e transparência.

IV. A estrutura administrativa do Poder Legislativo municipal limita-se exclusivamente às atividades parlamentares, não abrangendo rotinas administrativas ou funções de gestão institucional.

Assinale a alternativa CORRETA:

- (A) As afirmativas I, II, III e IV estão corretas.
- (B) Apenas as afirmativas II e III estão corretas.
- (C) Apenas as afirmativas I, III e IV estão corretas.
- (D) Apenas as afirmativas I e IV estão corretas.
- (E) Apenas as afirmativas I, II e III estão corretas.

Questão 22

Durante auditoria interna realizada em uma Câmara Municipal, verificou-se que determinado processo licitatório para contratação de serviços administrativos foi conduzido com base em planejamento prévio, análise de riscos, definição clara das necessidades da Administração e mecanismos de controle voltados à prevenção de sobrepreço e à promoção de competição entre fornecedores. Além disso, a alta administração instituiu procedimentos de governança destinados a acompanhar e monitorar todas as etapas da contratação, desde o planejamento até a execução contratual.

Considerando os objetivos do processo licitatório e as responsabilidades da alta administração previstas no Art. 11 da Lei nº 14.133/2021 - Lei de Licitações e Contratos Administrativos, analise as asserções a seguir:

I. O processo licitatório deve assegurar a seleção da proposta mais vantajosa para a Administração Pública, considerando inclusive aspectos relacionados ao ciclo de vida do objeto contratado.

PORQUE

II. A governança das contratações deve ser estruturada pela alta administração por meio de processos de gestão de riscos, controles internos e mecanismos de monitoramento, com a finalidade de garantir integridade, alinhamento ao planejamento estratégico e eficiência nas contratações públicas.

Assinale a alternativa CORRETA:

- (A) A asserção I é verdadeira, e a II é falsa, pois a estruturação da governança das contratações não constitui atribuição da alta administração no âmbito da legislação vigente.
- (B) As asserções I e II são verdadeiras, e a II justifica corretamente a I, pois a governança das contratações contribui para que o processo licitatório alcance seus objetivos legais.
- (C) A asserção I é falsa, e a II é verdadeira, pois o critério de seleção da proposta mais vantajosa não considera o ciclo de vida do objeto contratado.
- (D) As asserções I e II são falsas, pois os objetivos do processo licitatório não incluem mecanismos de governança, gestão de riscos ou controle interno.
- (E) As asserções I e II são verdadeiras, mas a II não justifica a I, uma vez que tratam de dimensões distintas da contratação pública, do processo licitatório sem relação direta de causa e efeito.

Questão 23

De acordo com as disposições relativas à classificação da informação quanto ao grau e aos prazos de sigilo, previstas na redação atual do art. 23 da Lei nº 12.527/2011 (Lei de acesso à informação), analise os itens a seguir e assinale V, para verdadeiro, ou F, para falso:

(___) Informações cuja divulgação possa comprometer atividades de inteligência ou prejudicar investigações ou fiscalizações em andamento relacionadas à prevenção ou repressão de infrações podem ser classificadas como sigilosas.

(___) Informações que representem risco à segurança de instituições ou de altas autoridades nacionais ou estrangeiras, bem como de seus familiares, podem ser objeto de classificação quanto ao grau de sigilo.

(___) Informações que possam prejudicar negociações ou relações internacionais do País, inclusive aquelas fornecidas por outros Estados ou organismos internacionais em caráter sigiloso, podem ser classificadas.

(___) Informações relativas a projetos de pesquisa e desenvolvimento científico ou tecnológico nunca podem ser classificadas quanto ao grau de sigilo.

Assinale a alternativa que apresenta a sequência CORRETA:

- (A) V, V, V, F.
- (B) V, F, V, V.
- (C) V, V, F, V.
- (D) F, V, V, F.
- (E) F, F, V, V.

Questão 24

Em determinado município, a Câmara Municipal iniciou processo de revisão de suas rotinas administrativas para assegurar maior conformidade com o regime jurídico

aplicável aos servidores públicos. Durante esse processo, foram discutidos aspectos relacionados à forma de ingresso no serviço público, aos direitos e deveres funcionais e às responsabilidades decorrentes do exercício do cargo.

Considerando os princípios gerais que orientam o regime jurídico dos servidores públicos municipais, analise as afirmativas a seguir:

I. O regime jurídico dos servidores públicos estabelece normas relativas à investidura, aos direitos, aos deveres, às responsabilidades e às penalidades aplicáveis aos agentes que exercem cargos públicos na administração municipal.

II. O conjunto de normas que compõe o regime jurídico dos servidores disciplina aspectos da vida funcional, como formas de provimento e vacância, licenças, afastamentos, responsabilidades administrativas e sanções disciplinares.

III. O regime jurídico dos servidores públicos limita-se exclusivamente à definição da remuneração dos cargos públicos, não abrangendo deveres funcionais ou regras disciplinares.

IV. As disposições do regime jurídico visam assegurar a regularidade do funcionamento da administração pública e orientar a conduta funcional dos servidores no exercício de suas atribuições.

Com base nas afirmativas apresentadas, assinale a alternativa CORRETA:

- (A) Apenas as afirmativas I, II e IV estão corretas.
- (B) Apenas as afirmativas I e III estão corretas.
- (C) Apenas as afirmativas II e III estão corretas.
- (D) Apenas as afirmativas I e IV estão corretas.
- (E) As afirmativas I, II, III e IV estão corretas.

Questão 25

Em um órgão do Poder Legislativo municipal, o setor de recursos humanos identificou inconsistências em registros funcionais de servidores, especialmente relacionadas à atualização de dados cadastrais, registro de afastamentos e arquivamento de documentos funcionais. A chefia determinou que fossem revisados os procedimentos administrativos utilizados nas rotinas de pessoal, com o objetivo de garantir maior confiabilidade das informações e apoio adequado à gestão de servidores. Considerando as boas práticas relacionadas às rotinas de pessoal e ao apoio administrativo ao setor de recursos humanos, assinale a alternativa CORRETA:

- (A) As rotinas de pessoal incluem registro, atualização e organização de informações funcionais dos servidores, assegurando confiabilidade administrativa e suporte às decisões da gestão de pessoas.
- (B) A guarda de documentos funcionais pode ser realizada livremente pelos setores administrativos, independentemente da centralização ou controle pelo setor responsável pela gestão de pessoal.

- (C) A atualização de dados funcionais pode ocorrer de forma eventual, sendo suficiente que o servidor informe alterações cadastrais apenas quando houver necessidade administrativa imediata.
- (D) O controle de registros funcionais constitui atividade secundária nas rotinas de pessoal, devendo ser realizado apenas quando solicitado pela administração superior.
- (E) O acompanhamento de afastamentos e movimentações funcionais é atribuição exclusiva das chefias imediatas, não integrando as rotinas administrativas do setor de recursos humanos.

Questão 26

O processo legislativo no âmbito municipal compreende um conjunto de procedimentos formais que orientam a elaboração, análise, discussão e deliberação das proposições legislativas no interior da Câmara Municipal, observando as normas previstas na Constituição Federal, na Lei Orgânica do Município e no Regimento Interno da Casa Legislativa (sem considerar jurisprudência ou doutrina). Com base nesses aspectos, analise os itens a seguir e assinale V (verdadeiro) ou F (falso).

() O processo legislativo municipal pode envolver etapas como iniciativa da proposição, análise pelas comissões competentes, discussão e votação em plenário, além de eventual sanção ou veto do chefe do Poder Executivo quando se tratar de projeto sujeito à apreciação do prefeito.

() Entre os tipos de proposições legislativas existentes no âmbito municipal podem ser incluídos projetos de lei, projetos de resolução, projetos de decreto legislativo, indicações, requerimentos e moções, conforme disciplinado na Lei Orgânica e no Regimento Interno da Câmara Municipal.

() A tramitação das proposições legislativas ocorre exclusivamente em plenário, sendo dispensável a apreciação prévia pelas comissões permanentes, uma vez que a deliberação final sobre as matérias compete aos vereadores reunidos em sessão.

() O Regimento Interno da Câmara Municipal estabelece regras relacionadas à tramitação das proposições legislativas, incluindo procedimentos de discussão, votação, prazos regimentais e organização das etapas do processo legislativo.

Assinale a alternativa que apresenta a sequência CORRETA, de cima para baixo:

- (A) V, F, V, V.
- (B) V, V, V, F.
- (C) F, V, F, V.
- (D) F, V, V, F.
- (E) V, V, F, V.

Questão 27

Em uma Câmara Municipal, constatou-se que

determinados documentos externos estavam sendo recebidos diretamente por setores internos sem registro prévio no protocolo geral. Além disso, alguns expedientes eram distribuídos sem classificação adequada quanto à natureza e à urgência, o que ocasionou atrasos na análise e risco de tratamento indevido das demandas. Considerando os procedimentos administrativos relativos ao protocolo, recebimento, classificação e distribuição de documentos oficiais, assinale a alternativa CORRETA:

- (A) A distribuição de documentos pode ser realizada com base apenas no conteúdo aparente do envelope, independentemente de abertura e verificação formal do expediente recebido.
- (B) A classificação do documento deve ocorrer após sua análise técnica pelo setor finalístico, sendo desnecessária no momento inicial do recebimento no protocolo.
- (C) Documentos considerados de baixa complexidade administrativa, podem ser distribuídos diretamente às unidades demandantes, sem necessidade de numeração ou controle sistêmico.
- (D) O protocolo constitui etapa essencial para formalização do recebimento, registro cronológico, controle de tramitação e adequada distribuição dos documentos aos setores competentes.
- (E) O registro no protocolo é etapa dispensável quando o documento for entregue diretamente ao setor competente, desde que haja confirmação informal de recebimento pelo servidor responsável.

Questão 28

Em um órgão do Poder Legislativo municipal, o setor de almoxarifado é responsável por planejar a aquisição, armazenar materiais de consumo e realizar o controle de entradas e saídas de itens utilizados nas rotinas administrativas. Para assegurar a eficiência da gestão de materiais, são adotados procedimentos de registro, classificação, inventário e acompanhamento do nível de estoque, de modo a evitar desperdícios, falta de materiais ou aquisições desnecessárias. Considerando os princípios e práticas aplicáveis à gestão de materiais, ao almoxarifado e ao controle de estoque na administração pública, assinale a alternativa INCORRETA:

- (A) A gestão de materiais busca garantir o suprimento adequado das unidades administrativas, evitando tanto a escassez de itens necessários quanto o excesso de estoque que possa gerar desperdícios ou obsolescência.
- (B) O controle de estoque envolve o registro sistemático das entradas e saídas de materiais, permitindo acompanhar a quantidade disponível e apoiar decisões relativas à reposição e ao consumo dos itens armazenados.

- (C) O inventário físico constitui procedimento de verificação periódica dos materiais existentes no almoxarifado, com o objetivo de comparar os registros do sistema com as quantidades efetivamente armazenadas.
- (D) O almoxarifado deve realizar o armazenamento dos materiais sem necessidade de classificação ou identificação específica, desde que os itens permaneçam fisicamente guardados no mesmo local.
- (E) A organização adequada do almoxarifado, com identificação dos materiais, controle de movimentação e registros atualizados, contribui para a eficiência administrativa e para a transparência na gestão dos recursos públicos.

Questão 29

No exercício de suas funções administrativas, os órgãos públicos praticam diversos atos destinados à produção de efeitos jurídicos na esfera da Administração Pública e dos administrados. Tais manifestações de vontade da Administração, quando realizadas sob regime de direito público, caracterizam-se como atos administrativos, podendo assumir diferentes espécies conforme sua finalidade e conteúdo. Considerando os aspectos relacionados ao conceito e às espécies dos atos administrativos, analise as proposições a seguir e a relação estabelecida entre elas:

I. Os atos administrativos correspondem a manifestações unilaterais de vontade da Administração Pública que produzem efeitos jurídicos imediatos, observando o regime jurídico de direito público.

PORQUE

II. Esses atos podem assumir diferentes espécies, como atos vinculados e discricionários, classificação que se refere ao grau de liberdade da Administração na prática do ato, e não diretamente à sua finalidade ou conteúdo.

A respeito dessas proposições, assinale a alternativa CORRETA:

- (A) A proposição I é falsa, e a proposição II é verdadeira.
- (B) As proposições I e II são verdadeiras, e a II apresenta uma justificativa adequada para a I.
- (C) As proposições I e II são verdadeiras, mas a II não constitui justificativa adequada da I.
- (D) As proposições I e II são falsas.
- (E) A proposição I é verdadeira, e a proposição II é falsa.

Questão 30

Um assistente administrativo do Poder Legislativo municipal recebeu solicitação de um conhecido para acelerar a tramitação de determinado processo administrativo, alegando que o pedido seria simples e não causaria prejuízo ao andamento das demais demandas. O servidor ponderou que tinha acesso ao sistema interno e poderia priorizar o expediente sem alterar formalmente a ordem de tramitação. Considerando os princípios éticos, os deveres funcionais

e as responsabilidades inerentes ao exercício da função pública, assinale a alternativa CORRETA:

- (A) O assistente administrativo deve observar critérios de impessoalidade e igualdade no tratamento das demandas administrativas, evitando favorecimentos ou privilégios decorrentes de relações pessoais.
- (B) O assistente administrativo pode priorizar a tramitação de processos quando considerar que o pedido é simples e não prejudica o andamento geral dos demais expedientes administrativos.
- (C) A reorganização informal da ordem de tramitação constitui prática administrativa aceitável quando realizada por assistente administrativo que possua acesso ao sistema institucional.
- (D) A priorização de processos é admissível quando houver solicitação de pessoa conhecida do servidor, desde que o conteúdo do processo esteja em conformidade com a legislação vigente.
- (E) O princípio da eficiência autoriza o assistente administrativo a alterar a ordem de tramitação dos processos sempre que considerar que determinado expediente possui resolução mais rápida.

Questão 31

Em uma Câmara Municipal, um servidor foi encarregado de organizar dados referentes à frequência de servidores e elaborar relatórios periódicos para a chefia. Para isso, utilizou um editor de texto e uma planilha eletrônica. Considerando o uso adequado dessas ferramentas no contexto administrativo, analise as afirmativas:

I. Em uma planilha eletrônica, é possível utilizar fórmulas e funções para automatizar cálculos, como somatórios e médias, reduzindo erros em registros administrativos.

II. Em editores de texto, recursos como estilos, cabeçalhos e rodapés contribuem para a padronização e organização de documentos oficiais.

III. Planilhas eletrônicas não permitem a representação gráfica de dados, sendo limitadas apenas à visualização em formato de tabela.

IV. Editores de texto permitem revisão ortográfica e controle de alterações, recursos úteis em processos de elaboração e revisão de documentos administrativos.

Considerando as afirmativas apresentadas, assinale a alternativa CORRETA:

- (A) Apenas as afirmativas I e III estão corretas.
- (B) Apenas as afirmativas I, II e IV estão corretas.
- (C) As afirmativas I, II, III e IV estão corretas.
- (D) Apenas as afirmativas II e IV estão corretas.
- (E) Apenas as afirmativas III e IV estão corretas.

Questão 32

No âmbito da organização administrativa da Câmara Municipal, os servidores responsáveis pelo apoio legislativo desempenham diversas atividades relacionadas à preparação, ao acompanhamento e ao

registro das sessões plenárias e das reuniões das comissões permanentes. Essas rotinas incluem providências técnicas e administrativas que garantem a regularidade do processo legislativo e o adequado funcionamento dos órgãos internos da Casa. Considerando as rotinas de apoio às sessões legislativas e às comissões permanentes, assinale a alternativa CORRETA:

- (A) O apoio administrativo às sessões legislativas pode envolver a preparação da pauta, a organização dos expedientes, o registro das deliberações em ata e o suporte técnico necessário ao adequado andamento dos trabalhos parlamentares.
- (B) As comissões permanentes atuam apenas de forma consultiva, não sendo responsáveis pela análise prévia de proposições legislativas nem pela emissão de pareceres técnicos sobre as matérias em tramitação.
- (C) O apoio administrativo às comissões permanentes limita-se à convocação das reuniões, não incluindo organização de documentos, acompanhamento da tramitação de proposições ou registro das decisões deliberativas.
- (D) As atividades de apoio às sessões plenárias restringem-se exclusivamente ao controle da presença dos vereadores, não abrangendo registros documentais, organização de pautas ou suporte às deliberações legislativas.
- (E) As rotinas administrativas relacionadas às sessões legislativas dispensam qualquer forma de registro documental das discussões ou decisões adotadas, uma vez que as deliberações ocorrem em ambiente público.

Questão 33

No contexto da modernização administrativa, a Câmara Municipal de determinado município decidiu revisar seus procedimentos relacionados à transparência institucional e aos mecanismos de controle interno, com o objetivo de aprimorar a gestão pública, fortalecer a prestação de contas e ampliar o acesso da sociedade às informações de interesse público.

Considerando os princípios e práticas aplicáveis à transparência, ao controle interno e à prestação de informações no âmbito do Poder Legislativo, analise as proposições a seguir e assinale a alternativa INCORRETA:

- (A) A transparência administrativa envolve a disponibilização de informações institucionais, financeiras e administrativas em meios acessíveis à sociedade, permitindo o acompanhamento das atividades do órgão legislativo e fortalecendo o controle social.
- (B) Os mecanismos de controle interno podem produzir informações e relatórios que auxiliem o controle externo exercido pelos tribunais de contas, contribuindo para maior confiabilidade e regularidade na administração dos recursos públicos.

- (C) O controle interno no âmbito do Poder Legislativo municipal atua como instrumento de verificação da legalidade, legitimidade e economicidade dos atos administrativos, contribuindo para a prevenção de irregularidades e para o aprimoramento da gestão pública.
- (D) A prestação de informações no setor público pode incluir relatórios de gestão, dados orçamentários, informações sobre despesas com pessoal e demais registros administrativos relevantes ao acompanhamento das atividades institucionais.
- (E) O controle interno no Poder Legislativo limita-se exclusivamente à análise contábil das despesas públicas, não abrangendo a avaliação de procedimentos administrativos, da gestão de riscos ou da conformidade dos atos administrativos.

Questão 34

Em organizações públicas, a adoção de técnicas adequadas de organização do trabalho, planejamento e controle de atividades contribui para maior eficiência administrativa, melhor utilização dos recursos institucionais e acompanhamento sistemático das tarefas executadas. Considerando essas técnicas aplicadas ao contexto da administração pública, assinale a alternativa INCORRETA:

- (A) O planejamento e o controle das atividades administrativas contribuem para melhoria da eficiência organizacional e para a adequada gestão do tempo e dos recursos disponíveis.
- (B) A organização do trabalho envolve a definição clara de tarefas, responsabilidades e fluxos de atividades, contribuindo para maior coordenação das ações administrativas.
- (C) O planejamento das atividades administrativas permite antecipar demandas, estabelecer prioridades e orientar a execução das tarefas de forma estruturada e racional.
- (D) A organização do trabalho dispensa mecanismos formais de acompanhamento das tarefas, desde que os servidores possuam autonomia para executar suas atividades.
- (E) O controle das atividades administrativas consiste no acompanhamento sistemático da execução das tarefas, permitindo identificar desvios e promover ajustes quando necessário.

Questão 35

No processo de fortalecimento das práticas institucionais e administrativas do Poder Legislativo municipal, uma Câmara Municipal promoveu capacitação interna para seus servidores sobre a estrutura organizacional da Casa Legislativa, suas competências institucionais e o funcionamento das atividades legislativas e administrativas.

Considerando os princípios gerais relacionados à organização e funcionamento da Câmara Municipal, analise as afirmativas a seguir:

I. A Câmara Municipal constitui o órgão do Poder Legislativo local responsável pelo exercício da função legislativa, pela fiscalização contábil, financeira, orçamentária, operacional e patrimonial do Poder Executivo municipal.

II. A organização interna da Câmara Municipal pode compreender órgãos como Mesa Diretora, comissões permanentes e temporárias e estrutura administrativa de apoio às atividades legislativas.

III. As atividades da Câmara Municipal restringem-se exclusivamente à elaboração de leis, não abrangendo funções de controle, fiscalização ou deliberação sobre matérias administrativas.

IV. O funcionamento da Câmara Municipal é disciplinado pela Constituição Federal, pela Lei Orgânica do Município e pelo Regimento Interno da própria Casa Legislativa.

Com base nas afirmativas apresentadas, assinale a alternativa CORRETA:

- (A) Apenas as afirmativas I e III estão corretas, pois a função legislativa é a principal atribuição da Câmara Municipal, não havendo outras competências institucionais relevantes.
- (B) Todas as afirmativas estão corretas, pois as atribuições da Câmara Municipal abrangem exclusivamente a produção normativa e a organização administrativa interna.
- (C) Apenas as afirmativas I, II e IV estão corretas, pois refletem aspectos estruturais e funcionais típicos do Poder Legislativo municipal no exercício de suas competências institucionais.
- (D) Apenas as afirmativas II e III estão corretas, uma vez que a Câmara Municipal possui função legislativa, mas não exerce atribuições relacionadas à fiscalização do Executivo.
- (E) Apenas as afirmativas I e IV estão corretas, pois a estrutura interna da Câmara não admite a existência de comissões permanentes ou temporárias no âmbito legislativo.

Questão 36

Uma Câmara Municipal implementou um sistema eletrônico integrado para apoiar a tramitação de proposições legislativas, o controle de documentos administrativos, o registro de sessões plenárias e o acompanhamento das atividades das comissões permanentes. A medida buscou modernizar os procedimentos internos e ampliar a eficiência das rotinas administrativas. Considerando o papel dos sistemas administrativos e eletrônicos utilizados no Poder Legislativo, assinale a alternativa INCORRETA.

- (A) A adoção de sistemas informatizados pode contribuir para a padronização de procedimentos administrativos, facilitar o acesso às informações institucionais e apoiar a gestão documental no âmbito da administração legislativa.

(B) Sistemas eletrônicos utilizados no Poder Legislativo podem permitir o registro e o acompanhamento da tramitação de proposições legislativas, além de auxiliar na organização de documentos e processos administrativos internos da Casa Legislativa.

(C) Os sistemas administrativos digitais podem possibilitar o controle de prazos, o acompanhamento de processos legislativos e a organização das informações relacionadas às atividades das comissões e das sessões plenárias.

(D) A implementação de sistemas eletrônicos na administração legislativa dispensa a necessidade de registro formal de atos administrativos e legislativos, uma vez que as decisões institucionais passam a ocorrer exclusivamente em ambiente digital.

(E) A utilização de sistemas eletrônicos no Poder Legislativo pode favorecer a transparência institucional, permitindo a disponibilização de informações públicas e o acompanhamento das atividades legislativas pela sociedade.

Questão 37

Em uma Câmara Municipal, foi identificado que servidores responsáveis pelo atendimento ao público utilizavam linguagem excessivamente técnica, respondiam de forma abreviada a questionamentos dos cidadãos e, em alguns casos, forneciam informações sem verificar previamente sua atualização. A gestão avaliou a necessidade de aprimorar a comunicação institucional e a qualidade do atendimento. Considerando as boas práticas de atendimento ao público e comunicação institucional no serviço público, analise as afirmativas a seguir:

I. A comunicação institucional deve priorizar clareza e acessibilidade, evitando jargões técnicos que dificultem a compreensão pelo cidadão.

II. O atendimento ao público deve assegurar informações corretas e atualizadas, sendo responsabilidade do servidor verificar a confiabilidade dos dados antes de transmiti-los.

III. A objetividade no atendimento autoriza respostas breves e genéricas, ainda que não solucionem integralmente a demanda apresentada.

IV. A postura profissional no serviço público envolve urbanidade, respeito, imparcialidade e alinhamento à imagem institucional do órgão.

Assinale a alternativa CORRETA:

- (A) Apenas as afirmativas I, II e IV estão corretas.
- (B) As afirmativas I, II, III e IV estão corretas.
- (C) Apenas as afirmativas I e II estão corretas.
- (D) Apenas as afirmativas II e III estão corretas.
- (E) Apenas as afirmativas III e IV estão corretas.

Questão 38

No âmbito da administração pública, o controle e a organização de arquivos físicos e digitais são essenciais

para assegurar preservação, acesso à informação, eficiência administrativa e segurança institucional. Com base nas boas práticas de gestão documental, analise as assertivas a seguir:

I. A organização de arquivos físicos deve observar critérios de classificação previamente definidos, permitindo localização rápida, preservação adequada e controle de acesso aos documentos.

II. Nos arquivos digitais, a utilização de padrões de nomenclatura, controle de versões e definição de permissões de acesso contribui para segurança e rastreabilidade das informações.

III. Documentos digitalizados podem substituir automaticamente os originais físicos, independentemente da observância de requisitos legais e procedimentos formais de autenticação.

IV. O controle de temporalidade documental é aplicável tanto aos arquivos físicos quanto aos digitais, orientando prazos de guarda, eliminação ou recolhimento permanente.

Assinale a alternativa CORRETA:

- (A) Apenas as assertivas II e III estão corretas.
- (B) Apenas as assertivas I e II estão corretas.
- (C) Apenas as assertivas III e IV estão corretas.
- (D) As assertivas estão corretas I, II, III e IV.
- (E) Apenas as assertivas I, II e IV estão corretas.

Questão 39

Ao elaborar um ofício destinado a outro órgão público, o assistente administrativo da Câmara Municipal incluiu no texto expressões como "tenho a honra de informar" e "aproveito a oportunidade para reiterar protestos de elevada estima e distinta consideração", além de utilizar formatação distinta da padronizada, com ausência de identificação clara do assunto e do destinatário no cabeçalho. Considerando as orientações acerca da elaboração e padronização dos documentos oficiais, assinale a alternativa CORRETA:

- (A) A padronização estrutural do documento oficial é facultativa quando houver comunicação entre órgãos do mesmo Poder, podendo o redator adotar modelo livre conforme sua conveniência.
- (B) A ausência de indicação do assunto no expediente não compromete a formalidade do documento, desde que o conteúdo esteja corretamente redigido no corpo do texto.
- (C) A redação oficial deve priorizar clareza, concisão e padronização, evitando fórmulas excessivamente cerimoniosas e assegurando identificação adequada do assunto e do destinatário.
- (D) A utilização de fórmulas de cortesia extensas e linguagem rebuscada permanece recomendada na redação oficial contemporânea, como forma de preservar a tradição administrativa brasileira.

(E) A elaboração de documentos oficiais admite variações estilísticas amplas, desde que o conteúdo jurídico esteja correto e não haja erro gramatical evidente.

Questão 40

No âmbito de um órgão do Poder Legislativo municipal, a área administrativa frequentemente interage com procedimentos relacionados à execução orçamentária, ao registro de despesas e ao acompanhamento da aplicação dos recursos públicos. Nesse contexto, a contabilidade pública desempenha papel essencial para registrar, evidenciar e controlar os atos e fatos da gestão, assegurando transparência e conformidade com as normas legais e contábeis aplicáveis ao setor público. Considerando as noções de contabilidade pública aplicadas às atividades administrativas, assinale a alternativa CORRETA:

- (A) A contabilidade pública limita-se ao registro das receitas arrecadadas, não sendo responsável pelo controle das despesas realizadas pela administração pública.
- (B) O registro contábil das despesas públicas ocorre apenas após o pagamento ao fornecedor, não sendo necessário registrar previamente as etapas da execução da despesa.
- (C) A contabilidade pública tem como finalidade registrar, controlar e evidenciar os atos e fatos relacionados à gestão do patrimônio público, permitindo o acompanhamento da execução orçamentária, financeira e patrimonial.
- (D) Os registros contábeis no setor público são facultativos para as unidades administrativas, sendo obrigatórios apenas para órgãos responsáveis pela elaboração do orçamento anual.
- (E) A contabilidade pública aplica exclusivamente regras da contabilidade empresarial, sem observar normas específicas voltadas ao setor público.

Questão 41

Um Assistente Administrativo precisa configurar o acesso à Intranet da instituição para novos servidores públicos. Para isso, deve compreender os conceitos de endereçamento IP, protocolos de comunicação e roteamento. Julgue os itens a seguir como Verdadeiro (V) ou Falso (F):

(___) O protocolo IPv4 utiliza endereços de 32 bits, permitindo aproximadamente 4,3 bilhões de endereços únicos, enquanto o IPv6 utiliza endereços de 128 bits para suportar o crescimento exponencial de dispositivos conectados à Internet.

(___) O protocolo TCP (Transmission Control Protocol) é um protocolo sem conexão que não garante a entrega de pacotes, sendo mais adequado para aplicações que requerem velocidade em detrimento da confiabilidade.

(___) O roteamento de dados na Internet é realizado por dispositivos chamados roteadores, que utilizam tabelas

de roteamento para determinar o melhor caminho para encaminhar pacotes de dados entre redes diferentes.

() Uma Intranet necessariamente deve estar desconectada da Internet pública para garantir a segurança das informações, impossibilitando qualquer comunicação entre a rede interna e a rede externa.

Assinale a alternativa que apresenta a sequência CORRETA, de cima para baixo:

- (A) V, F, V, F.
- (B) V, F, F, V.
- (C) V, V, V, V.
- (D) F, V, F, V.
- (E) F, F, F, F.

Questão 42

Um Assistente Administrativo de um órgão público necessita implementar uma solução de comunicação interna segura entre os departamentos da instituição. Para isso, deve compreender as diferenças fundamentais entre Internet e Intranet, bem como as implicações de segurança e acesso associadas a cada uma. Marque a alternativa CORRETA que caracteriza a principal vantagem de uma Intranet em relação à Internet pública para uma instituição governamental.

- (A) A Intranet utiliza o protocolo HTTP em vez de HTTPS, permitindo maior velocidade de transmissão de dados sem a necessidade de criptografia, tornando-a mais eficiente para comunicações internas.
- (B) A Intranet é uma rede privada baseada nos mesmos protocolos da Internet, mas restrita a usuários autorizados dentro da organização, proporcionando maior controle sobre o acesso às informações e melhor segurança dos dados sensíveis.
- (C) A Intranet funciona exclusivamente através de conexões via satélite, impossibilitando o uso de cabos de rede tradicionais ou conexões wireless.
- (D) A Intranet não utiliza o protocolo TCP/IP, empregando em seu lugar um protocolo proprietário que garante compatibilidade apenas com computadores da mesma marca.
- (E) A Intranet é uma extensão da Internet pública que permite acesso irrestrito a qualquer usuário conectado à rede, diferenciando-se apenas pela velocidade de conexão mais elevada.

Questão 43

Um Assistente Administrativo está tratando uma base de dados de servidores no Microsoft Excel e precisa padronizar a apresentação das informações antes de gerar um relatório. Analise as seguintes proposições sobre o uso de funções de texto para essa tarefa.

I. A função CONCATENAR (ou o operador &) pode ser usada para unir o nome e o sobrenome de um servidor, que estão em colunas separadas, em uma única célula

de nome completo.

II. A função ARRUMAR é utilizada para remover espaços em branco no início e no final de um texto e reduzir múltiplos espaços existentes entre palavras a um único espaço, preservando apenas um espaço simples entre cada palavra. Ressalte-se que a função atua sobre os espaços padrão reconhecidos pelo Excel, podendo não eliminar determinados caracteres de espaço provenientes de outras codificações.

III. Para exibir uma data no formato "dd de mmmm de aaaa" (ex: 28 de fevereiro de 2026), a função TEXTO pode ser aplicada sobre a célula que contém a data, usando o código de formato correspondente.

Está correto o que se afirma em:

- (A) III, apenas.
- (B) II e III, apenas.
- (C) I e II, apenas.
- (D) I, II e III.
- (E) I e III, apenas.

Questão 44

Um Assistente Administrativo está finalizando uma apresentação no Microsoft PowerPoint para uma reunião interna e precisa revisar algumas funcionalidades para garantir que a exposição seja clara e sem interrupções. Julgue os itens a seguir como Verdadeiro (V), ou Falso (F), sobre os recursos de apresentação do PowerPoint.

() O "Modo de Exibição do Apresentador" permite que o palestrante veja suas anotações e o próximo slide em sua tela, enquanto o público vê apenas o slide atual.

() Uma vez que uma transição de slide é aplicada, ela deve ser a mesma para todos os slides, não sendo possível customizar transições diferentes para slides específicos.

() É possível ocultar um slide da apresentação principal sem excluí-lo, permitindo que ele seja usado como material de apoio, se necessário.

() Animações de objetos só podem ser acionadas com um clique do mouse, não sendo possível configurá-las para iniciar automaticamente.

Marque a alternativa CORRETA que corresponde a sequência de cima para baixo das lacunas acima:

- (A) V, F, V, F
- (B) V, F, V, V.
- (C) V, V, V, F.
- (D) V, V, V, V.
- (E) F, V, F, V.

Questão 45

Um Assistente Administrativo observa que os navegadores da instituição apresentam comportamentos diferentes em relação ao gerenciamento de cache, cookies e histórico. Para otimizar a segurança e o

desempenho, ele precisa compreender essas funcionalidades. Julgue os itens a seguir como Verdadeiro (V) ou Falso (F):

() O cache do navegador armazena cópias de arquivos baixados (imagens, scripts, CSS) para acelerar o carregamento de páginas visitadas posteriormente, reduzindo o consumo de banda.

() Os cookies são pequenos arquivos de texto armazenados no computador do usuário que permitem aos sites lembrar preferências e informações de login, sendo fundamentais para a experiência do usuário na web.

() O histórico de navegação não pode ser deletado manualmente pelo usuário, sendo armazenado permanentemente no navegador para fins de auditoria de segurança.

() As extensões de navegador podem acessar dados de navegação, modificar o conteúdo de páginas web e rastrear atividades do usuário, tornando essencial a análise cuidadosa das permissões solicitadas.

Marque a alternativa CORRETA que corresponde à sequência de cima para baixo das lacunas acima:

- (A) F, F, V, F.
- (B) V, V, F, V.
- (C) V, V, V, F.
- (D) V, F, V, V.
- (E) F, V, F, V.

Questão 46

Um Assistente Administrativo de uma instituição pública necessita compreender a arquitetura interna de um microcomputador para melhor gerenciar os recursos disponíveis. Ao analisar o sistema, ele identifica que o processador é responsável por executar instruções, enquanto a memória RAM armazena dados temporários durante a execução dos programas. Considerando a relação entre esses componentes e o desempenho geral do sistema, marque a alternativa CORRETA que descreve o papel crítico da memória cache em relação à memória RAM.

- (A) A memória cache é um tipo de armazenamento secundário que funciona apenas quando a RAM está completamente preenchida, ativando-se automaticamente para evitar travamentos do sistema.
- (B) A memória cache é responsável apenas por armazenar informações sobre a temperatura do processador, não interferindo no desempenho geral do microcomputador.
- (C) A memória cache armazena permanentemente os dados mais antigos do sistema, liberando espaço na RAM para novas operações, funcionando como um mecanismo de limpeza automática de memória.

(D) A memória cache funciona como intermediária entre o processador e a RAM, armazenando dados frequentemente acessados para reduzir a latência de acesso à memória principal, resultando em aumento significativo da velocidade de processamento.

(E) A memória cache substitui completamente a função da RAM, eliminando a necessidade de memória principal em microcomputadores modernos, pois possui capacidade suficiente para armazenar todos os dados do sistema operacional.

Questão 47

Um Assistente Administrativo precisa organizar um sistema eficiente de gerenciamento de e-mails para melhorar a produtividade da equipe. Para isso, deve compreender as melhores práticas de organização de mensagens e segurança. Julgue os itens a seguir como Verdadeiro (V) ou Falso (F):

() A criação de pastas e subpastas para categorizar e-mails por assunto, remetente ou projeto é uma prática recomendada que facilita a localização de mensagens e melhora a organização geral da caixa de entrada.

() O uso de filtros automáticos para direcionar mensagens de remetentes específicos para pastas determinadas é uma funcionalidade que não oferece benefícios significativos, sendo considerada uma prática obsoleta.

() A assinatura digital de e-mails garante a autenticidade do remetente e a integridade da mensagem, sendo especialmente importante para comunicações que envolvem informações sensíveis ou transações críticas.

() O encaminhamento de e-mails contendo informações confidenciais da instituição pública para endereços de e-mail pessoais é uma prática segura, desde que o computador pessoal tenha antivírus instalado.

Assinale a alternativa que apresenta a sequência CORRETA, de cima para baixo:

- (A) F, F, F, F.
- (B) V, F, V, V.
- (C) V, V, V, V.
- (D) F, V, F, V.
- (E) V, F, V, F.

Questão 48

Um Assistente Administrativo observa que o microcomputador de sua estação de trabalho apresenta desempenho variável dependendo das aplicações em uso. Ao investigar, percebe que diferentes programas utilizam quantidades distintas de recursos do processador e da memória. Com base nos conceitos básicos de arquitetura e funcionamento de microcomputadores, julgue os itens a seguir como Verdadeiro (V) ou Falso (F):

() O barramento do sistema é responsável por

transportar dados entre o processador, a memória RAM e dispositivos de entrada e saída. Características como a frequência de operação e a largura do barramento podem influenciar a taxa de transferência de dados e, conseqüentemente, o desempenho do computador.

() A unidade lógica e aritmética (ULA) do processador executa operações matemáticas e lógicas, não participando do controle ou do fluxo de dados dentro do processador, funções atribuídas à unidade de controle.

() A memória ROM (Read-Only Memory) é volátil, perdendo seus dados quando o computador é desligado, sendo utilizada principalmente para armazenar o sistema operacional e programas instalados.

() O relógio do sistema (clock) sincroniza as operações do processador, e sua frequência indica o número de ciclos que podem ocorrer por segundo.

Assinale a alternativa que apresenta a sequência CORRETA, de cima para baixo:

- (A) V, F, F, V.
- (B) F, F, V, V.
- (C) V, V, V, V.
- (D) V, V, F, F.
- (E) F, V, V, F.

Questão 49

Um Assistente Administrativo observa que os navegadores da instituição apresentam comportamentos diferentes em relação ao gerenciamento de cache, cookies e histórico. Para otimizar a segurança e o desempenho, ele precisa compreender essas funcionalidades. Julgue os itens a seguir como Verdadeiro (V) ou Falso (F):

() O cache do navegador armazena cópias de arquivos baixados (imagens, scripts, CSS) para acelerar o carregamento de páginas visitadas posteriormente, reduzindo o consumo de banda.

() Os cookies são pequenos arquivos de texto armazenados no computador do usuário que permitem aos sites lembrar preferências e informações de login, sendo fundamentais para a experiência do usuário na web.

() O histórico de navegação não pode ser deletado manualmente pelo usuário, sendo armazenado permanentemente no navegador para fins de auditoria de segurança.

() As extensões de navegador podem acessar dados de navegação, modificar o conteúdo de páginas web e rastrear atividades do usuário, tornando essencial a análise cuidadosa das permissões solicitadas.

Marque a alternativa CORRETA que corresponde à sequência de cima para baixo das lacunas acima:

- (A) V, V, V, F.
- (B) V, F, V, V.
- (C) F, F, V, F.

(D) F, V, F, V.

(E) V, V, F, V.

Questão 50

Analise as seguintes proposições sobre o uso de funções no Microsoft Excel por um Assistente Administrativo para analisar dados de frequência de funcionários de um setor público.

I. A função CONT.SE é utilizada para contar a quantidade de células em um intervalo que atendem a um determinado critério. Assim, pode ser aplicada para contabilizar o número de registros de ausência de um funcionário específico, utilizando seu nome como critério de contagem.

II. A função MÉDIA pode ser utilizada para calcular a média das horas extras registradas para todos os funcionários em um intervalo de dados. Entretanto, essa função não permite a aplicação de critérios ou condições específicas. Quando há necessidade de calcular médias condicionais, devem ser utilizadas funções apropriadas, como MÉDIASE ou MÉDIASES, que permitem considerar apenas os valores que atendem a determinados critérios.

III. A função PROCV permite localizar um valor na primeira coluna de uma tabela e retornar o dado correspondente em outra coluna da mesma linha. Dessa forma, pode ser utilizada para consultar o número total de faltas de um funcionário em uma tabela de dados, retornando o valor registrado na coluna de faltas correspondente.

Está correto o que se afirma em:

- (A) II e III, apenas.
- (B) I, apenas.
- (C) III, apenas.
- (D) I e III, apenas.
- (E) I, II e III.

RASCUNHO - NÃO DESTAQUE