

**EDITAL Nº 001/2026 DO CONCURSO PÚBLICO  
UNIFICADO PARA O MUNICÍPIO DE JATI (CE)**

**MUNICÍPIO DE JATI (CE)**

**AGENTE COMUNITÁRIO DE SAÚDE**

**MANHÃ**

**Atenção: Fraudar ou tentar fraudar Concursos Públicos é Crime previsto no art. 311-A do Código Penal.**

**ORIENTAÇÕES IMPORTANTES AO CANDIDATO:**

**1. Conferência de documentos:**

- ✓ Verifique seu nome, número do documento e número de inscrição em todos os materiais entregues.
- ✓ Confira o Caderno de Questões quanto a falhas de impressão ou numeração.

**2. Cumprimento das normas:**

- ✓ O descumprimento de qualquer regra constante no Edital, Caderno de Questões ou Folha de Respostas poderá acarretar a eliminação do candidato.

**3. Folha de Respostas:**

- ✓ É o único documento válido para avaliação.
- ✓ Preencha corretamente o campo da assinatura.
- ✓ Assinale apenas uma alternativa por item.
- ✓ Utilize apenas caneta esferográfica azul ou preta.
- ✓ Devolva a Folha de Respostas preenchida e assinada ao fiscal.

**4. Divulgação de provas e gabaritos:**

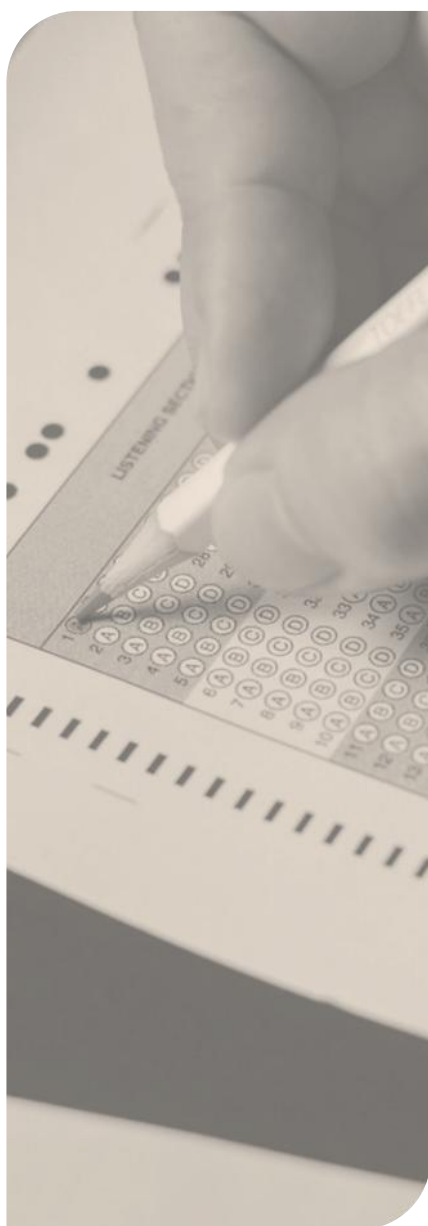
- ✓ Estarão disponíveis no site do Instituto IGEDUC ([www.igeduc.org.br](http://www.igeduc.org.br)), conforme o Edital.

**5. Condutas proibidas:**

- ✓ Manusear o Caderno de Questões antes do horário oficial.
- ✓ Comunicar-se com outros candidatos durante a prova.
- ✓ Usar aparelhos eletrônicos de qualquer tipo.
- ✓ Anotar o gabarito fora da Folha de Respostas.

**6. Exceto quando o enunciado da questão determinar o contrário, considere as seguintes regras:**

- ✓ As questões de Língua Portuguesa devem ser respondidas conforme a norma culta vigente à época da aplicação da prova; as de informática, com base na versão mais atualizada dos softwares mencionados na mesma data; e as de legislação, considerando a versão vigente e mais atual de cada lei.



## CONHECIMENTOS GERAIS

O texto seguinte servirá de base para responder às questões de 1 a 10.

### Theia: o planeta que a Terra pode ter engolido, ajudando a formar a Lua

Na próxima vez que você observar uma Lua cheia, vale lembrar de Theia. Esse é o nome dado a um planeta hipotético que pode ter colidido com a Terra ainda jovem há cerca de quatro bilhões e quinhentos milhões de anos, liberando material que deu origem à Lua. Segundo os cientistas, sem esse evento, o satélite natural permanente da Terra talvez não existisse, o que poderia ter alterado profundamente a história da vida no planeta.

A explicação mais aceita para esse processo é a hipótese do impacto gigante. De acordo com ela, um corpo com tamanho aproximado ao de Marte colidiu com a Terra, lançando detritos suficientes para que, ao se aglomerarem, formassem a Lua. Esse acontecimento teve consequências duradouras, pois a presença do satélite ajudou a estabilizar a rotação da Terra ao longo de bilhões de anos, favorecendo a manutenção de um clima relativamente estável. Sem essa influência gravitacional, as condições climáticas e meteorológicas seriam muito mais extremas, dificultando o desenvolvimento da vida.

Estudos recentes reforçaram essa hipótese ao comparar a composição química da Terra e da Lua. Pesquisas publicadas no ano passado indicam que ambos os corpos se formaram em regiões próximas durante um período caótico da formação do Sistema Solar, o que explicaria suas semelhanças químicas. Essas conclusões foram possíveis graças à análise detalhada de amostras lunares e ao avanço das técnicas de modelagem computacional.

Antes dessas descobertas, outras teorias tentaram explicar a origem da Lua. Algumas defendiam que ela se despreendeu da Terra, enquanto outras sugeriam que foi capturada pela gravidade terrestre ou que ambos os corpos se formaram juntos. As missões espaciais que trouxeram amostras da Lua, porém, mostraram que as rochas lunares apresentam sinais de formação sob calor extremo e perda de elementos voláteis, reforçando a ideia de um impacto massivo.

Um dos principais mistérios ainda sem resposta é o destino de Theia. Ao contrário de outros impactos conhecidos, esse planeta não deixou uma cratera evidente. A explicação mais provável é que ele tivesse cerca de dez por cento da massa da Terra e tenha sido amplamente absorvido após a colisão, com parte de seu material integrando a Lua. A ausência de uma assinatura química clara de Theia pode ser explicada pelo fato de ele e a Terra terem composições muito semelhantes, por suas formações na mesma região do Sistema Solar.

Apesar dos avanços, muitas perguntas permanecem. Novas missões espaciais pretendem explorar regiões pouco estudadas da Lua e trazer amostras de áreas

diferentes das já analisadas, ampliando o conhecimento sobre sua origem e evolução. Assim, embora ainda haja incertezas, a ciência indica que a Lua e a própria estabilidade do planeta devem muito a Theia e ao impacto que marcou profundamente a história do Sistema Solar.

<https://www.bbc.com/portuguese/articles/ckg19kzkje2o> .adaptado.

### Questão 01

O texto desenvolve uma explicação científica articulando conceitos, hipóteses e evidências por meio de recursos linguísticos que asseguram continuidade referencial e progressão argumentativa.

De acordo com o texto-base, é CORRETO afirmar que:

- (A) A forma pronominal "ela", empregada após a apresentação da hipótese do impacto gigante, estabelece coesão ao substituir o termo "Lua", reforçando a relação entre satélite e estabilidade climática no texto.
- (B) A construção "essas conclusões" promove coesão catafórica, pois antecipa informações que serão desenvolvidas posteriormente, organizando a progressão do texto com base em elementos ainda não apresentados.
- (C) A expressão "apesar dos avanços" cria coesão por oposição lógica, mas rompe a progressão textual ao introduzir um tema desvinculado das hipóteses discutidas ao longo do desenvolvimento do texto.
- (D) A expressão "esse processo" retoma a hipótese do impacto gigante, permitindo ao texto avançar sem repetir integralmente a explicação anterior, mantendo a continuidade do desenvolvimento argumentativo.

### Questão 02

O texto aborda aspectos explicativos e interpretativos sobre a formação da Lua, destacando tanto as evidências científicas disponíveis quanto os limites atuais do conhecimento sobre esse processo.

De acordo com o texto-base, é CORRETO afirmar que:

- (A) O desaparecimento de Theia representa uma falha definitiva da hipótese do impacto gigante, uma vez que a ciência não conseguiu localizar evidências materiais diretas desse planeta.
- (B) A ausência de vestígios claros de Theia é explicada pela possibilidade de sua assimilação pela Terra e pela semelhança composicional entre os corpos envolvidos.
- (C) As missões espaciais futuras são apresentadas como capazes de encerrar as incertezas sobre a formação da Lua, substituindo as hipóteses atuais por explicações conclusivas.
- (D) A semelhança entre a Terra e planetas vizinhos é mencionada apenas de forma ilustrativa, sem relação com a dificuldade de identificar a contribuição de Theia na formação da Lua.

### Questão 03

[...] Terra ainda jovem há cerca de quatro bilhões e quinhentos milhões de anos, liberando material que deu origem "à" Lua.

Assinale a alternativa CORRETA em relação ao sinal indicativo de crase:

- (A) A crase é empregada por se tratar de locução adverbial feminina de lugar singular, equivalente a "ao espaço", sendo obrigatória diante de nomes próprios astronômicos.
- (B) O acento indicativo de crase ocorre porque o verbo "dar" rege a preposição "a" e o substantivo "Lua" admite artigo feminino, resultando na fusão de "a" + "a".
- (C) A crase é obrigatória porque todos os nomes próprios femininos que designam corpos celestes exigem artigo, independentemente da regência do termo anterior.
- (D) O acento grave justifica-se pelo fato de "Lua" ser substantivo feminino singular antecedido por numeral implícito, o que impõe a duplicidade da vogal "a" como artigo definido feminino.

### Questão 04

"Assim, embora ainda haja incertezas", a ciência indica que a Lua e a própria estabilidade do planeta devem muito a Theia.

Considerando a análise sintática do trecho destacado, é CORRETO afirmar que:

- (A) O termo "incertezas" exerce função de sujeito posposto, o que justifica a flexão singular de "haja" por concordância com o núcleo mais próximo na estrutura analisada.
- (B) A forma verbal "haja" concorda com o substantivo "incertezas", que funciona como sujeito simples da oração subordinada concessiva presente no período analisado.
- (C) O verbo "haja" é impessoal, empregado com sentido de "existir", logo a oração não apresenta sujeito sintático na estrutura analisada no período destacado.
- (D) O verbo "haja" assume valor de ligação, tendo "incertezas" como predicativo do sujeito implícito na oração concessiva presente no período analisado.

### Questão 05

A explicação mais provável é que ele "tivesse" cerca de dez por cento da massa da Terra e "tenha sido" amplamente absorvido após a colisão.

Considerando a conjugação de tempo e modo dos verbos destacados, é CORRETO afirmar que:

- (A) "Tivesse" corresponde ao futuro do subjuntivo, e "tenha sido" constitui locução verbal nominal formada por verbo de ligação e participio com valor atributivo em estrutura subordinada.

(B) "Tivesse" está no pretérito imperfeito do subjuntivo, e "tenha sido" é forma composta do modo subjuntivo: verbo auxiliar no presente do subjuntivo e participio.

(C) Ambos os verbos estão no modo indicativo, sendo "tivesse" forma simples de passado e "tenha sido" construção composta com valor de passado perfeito estruturado no indicativo..

(D) "Tivesse" está no pretérito imperfeito do indicativo, e "tenha sido" encontra-se no pretérito perfeito do indicativo em forma composta passiva analítica.

### Questão 06

O texto apresenta explicações científicas sobre a origem da Lua a partir de diferentes hipóteses construídas ao longo do tempo, com destaque para evidências que relacionam eventos físicos iniciais a efeitos de longa duração sobre a Terra.

De acordo com o texto-base, é CORRETO afirmar que:

(A) A formação da Lua é apresentada como resultado de um evento inicial extremo cujos efeitos se prolongaram ao influenciar a estabilidade física do planeta.

(B) O texto sugere que os avanços científicos recentes eliminaram as incertezas sobre a formação da Lua, estabelecendo uma explicação definitiva e conclusiva.

(C) A estabilidade climática mencionada no texto decorre sobretudo das características internas da Terra, sendo a Lua apenas um elemento secundário no equilíbrio descrito.

(D) As semelhanças químicas entre Terra e Lua indicam que ambas se formaram de modo simultâneo, tornando dispensável a hipótese de uma colisão entre corpos distintos.

### Questão 07

As missões espaciais que trouxeram amostras da Lua, porém, mostraram "que" as rochas lunares apresentam sinais de formação sob calor extremo.

Considerando o vocábulo destacado, de acordo com o emprego das classes de palavras, é CORRETO afirmar que:

(A) O termo "que" classifica-se como conjunção subordinativa causal, pois introduz a causa do fato expresso por "mostraram", estabelecendo relação lógica entre as orações com base em valor semântico explicativo.

(B) O vocábulo "que" desempenha função de partícula de realce, podendo ser omitido sem prejuízo sintático, pois sua presença não interfere na estrutura argumental do verbo "mostraram" no período analisado.

- (C) O vocábulo "que" exerce função de pronome relativo, pois retoma o substantivo "amostras" e estabelece relação entre as orações, funcionando como elemento de coesão referencial no encadeamento do período.
- (D) O termo "que" classifica-se como conjunção integrante, pois introduz oração subordinada que completa o verbo "mostraram", exercendo função de objeto direto e sem retomar termo antecedente no período.

### Questão 08

Sem essa influência gravitacional, as condições climáticas e meteorológicas seriam muito mais extremas, dificultando o desenvolvimento "da vida".

Considerando o termo destacado, de acordo com a análise das classes de palavras envolvidas em sua constituição, é CORRETO afirmar que:

- (A) Configura uma locução adjetiva, pois expressa valor semântico equivalente a um adjetivo simples que caracteriza o substantivo abstrato e simples "desenvolvimento".
- (B) Trata-se de um sintagma nominal preposicionado formado pela contração da preposição "de" com o artigo definido feminino "a", seguida do substantivo "vida".
- (C) Classifica-se como locução prepositiva, pois a sequência "da" introduz relação obrigatória entre dois substantivos de natureza abstrata.
- (D) Corresponde a uma locução nominal, uma vez que resulta da união fixa entre dois vocábulos que funcionam como um único substantivo de características abstratas.

### Questão 09

Antes dessas descobertas, outras teorias tentaram explicar a origem da Lua.

Considerando a análise sintática da oração acima, é CORRETO afirmar que:

- (A) O sujeito é simples, tendo como núcleo o substantivo abstrato no plural "teorias"; e o predicado é verbal.
- (B) O sujeito é simples e o predicado classifica-se como verbo-nominal, pois a expressão "a origem da Lua" exerce função de predicativo do objeto.
- (C) A expressão "a origem da Lua" constitui objeto direto cujo núcleo é "origem", sendo "da Lua" adjunto adnominal com valor especificador do substantivo.
- (D) O termo "Antes dessas descobertas" exerce função de adjunto adverbial e, por estar deslocado, altera a estrutura fundamental do predicado ao integrar-se ao verbo.

### Questão 10

Pesquisas publicadas no ano passado indicam que ambos os corpos se formaram em regiões próximas

durante um período caótico da formação do Sistema Solar, o que explicaria suas semelhanças químicas.

Considerando a sintaxe do período acima, é CORRETO afirmar que:

- (A) O período apresenta predicado verbo-nominal na oração principal, pois o verbo "indicam" atribui simultaneamente ação e estado ao sujeito "pesquisas publicadas no ano passado".
- (B) A expressão "o que explicaria suas semelhanças químicas" constitui oração subordinada adjetiva explicativa referente ao conteúdo da oração anterior.
- (C) O segmento "durante um período caótico da formação do Sistema Solar" constitui oração subordinada adverbial temporal reduzida de infinitivo, integrando-se sintaticamente ao verbo "formaram".
- (D) A oração iniciada por "que ambos os corpos se formaram" exerce função de oração subordinada adjetiva restritiva, especificando o termo "pesquisas".

### Questão 11

Os computadores do laboratório de uma instituição de ensino utilizam tanto o Windows quanto distribuições Linux. Os alunos precisam salvar arquivos em pastas específicas, instalar atualizações disponibilizadas pelo setor de TI e utilizar ferramentas básicas do sistema para organizar documentos e executar programas. Considerando esse contexto e conhecimentos sobre sistemas operacionais (Windows e Linux) e uso de aplicativos e ferramentas digitais, assinale a alternativa CORRETA:

- (A) No Windows, o Gerenciador de Tarefas permite visualizar programas em execução e encerrar processos quando necessário; no Linux, ferramentas como o Monitor do Sistema ou comandos no terminal podem desempenhar função semelhante.
- (B) Em ambos os sistemas, a organização de arquivos é feita apenas na memória RAM, não havendo estrutura hierárquica de diretórios para armazenamento permanente.
- (C) No Windows, as atualizações do sistema dependem exclusivamente da reinstalação completa do sistema operacional, não havendo mecanismo próprio de atualização periódica.
- (D) No Linux, arquivos e pastas só podem ser manipulados por meio de comandos digitados no terminal, não sendo possível realizar tais operações por interface gráfica.

### Questão 12

O técnico responsável pelos computadores de uma escola, recebeu a tarefa de instalar um novo editor de textos gratuito, atualizar o navegador de Internet já existente e verificar se os programas instalados estão funcionando corretamente após as mudanças. Durante o processo, ele deve observar boas práticas relacionadas à instalação e manutenção de softwares. Com base nessa situação, assinale a alternativa CORRETA:

- (A) Atualizações de software podem ser ignoradas quando o programa já estiver funcionando, pois normalmente não interferem em aspectos críticos relevantes e sensíveis de segurança ou desempenho operacional contínuo adequado.
- (B) Após instalar um software, não há necessidade de reiniciar o sistema, já que os sistemas operacionais atuais aplicam todas as alterações automaticamente, sem exceções em qualquer cenário técnico possível e em todos os ambientes computacionais existentes.
- (C) A instalação de programas deve ser realizada, preferencialmente, a partir de fontes confiáveis, como o site oficial do desenvolvedor ou repositórios reconhecidos, verificando-se a compatibilidade com o sistema operacional antes da execução do instalador.
- (D) Para garantir melhor desempenho, recomenda-se instalar múltiplos antivírus simultaneamente, mesmo que executem verificações em tempo real de forma contínua, redundante, paralela e complementar em todos os sistemas operacionais disponíveis.

### Questão 13

Durante treinamento interno os colaboradores receberam orientações sobre navegação na Internet, uso de navegadores e boas práticas relacionadas ao correio eletrônico institucional. O instrutor destacou aspectos técnicos sobre protocolos, segurança e funcionamento dos aplicativos utilizados no cotidiano de trabalho. Considerando esse contexto, analise as assertivas a seguir e assinale V (Verdadeiro) ou F (Falso):

- () O protocolo HTTPS é uma variação do HTTP que utiliza mecanismos de criptografia para proteger os dados transmitidos entre o navegador e o servidor.
- () Navegadores armazenam arquivos temporários e cookies, que podem influenciar na experiência de navegação e no desempenho de carregamento de páginas.
- () O protocolo SMTP está associado ao envio de mensagens eletrônicas, enquanto POP3 e IMAP são usualmente empregados no recebimento de e-mails.
- () O modo de navegação anônima impede que o provedor de acesso à Internet registre os sites visitados pelo usuário.
- () Endereços de e-mail possuem estrutura padronizada, composta por identificador do usuário, símbolo "@" e domínio associado ao servidor de correio.
- () Anexos recebidos por e-mail, mesmo quando provenientes de remetentes conhecidos, podem representar riscos caso contenham arquivos executáveis ou links maliciosos.

Assinale a alternativa que apresenta a sequência CORRETA, de cima para baixo.

- (A) V, V, V, F, V, V.
- (B) V, F, V, F, V, V.
- (C) F, V, F, V, V, F.

- (D) V, V, F, F, V, F.

### Questão 14

Em uma repartição, os servidores utilizam e-mail institucional, planilhas compartilhadas e aplicativos de armazenamento em nuvem para organizar documentos administrativos que contêm dados pessoais de cidadãos. O setor de TI orientou a equipe sobre boas práticas de segurança da informação e proteção de dados. Considerando essa situação e os princípios básicos de segurança da informação e uso adequado de ferramentas digitais, assinale a alternativa CORRETA:

- (A) A utilização de senha simples facilita o acesso rápido aos sistemas e não compromete significativamente a segurança quando os arquivos estão armazenados em nuvem institucional com protocolos internos básicos de proteção adicional devidamente padronizados, documentados e amplamente reconhecidos como suficientes em todos os contextos operacionais.
- (B) A instalação de antivírus torna desnecessária a realização de backups periódicos, já que a proteção contra malware impede perda de dados em qualquer circunstância operacional previsível ou imprevisível ao longo do tempo independentemente de falhas humanas, técnicas, sistêmicas ou eventos externos críticos e inevitáveis.
- (C) O envio de dados pessoais por e-mail dispensa qualquer cuidado adicional quando realizado dentro da própria organização, pois o ambiente interno elimina riscos relevantes previamente identificados e formalmente aceitos em conformidade com diretrizes institucionais amplamente adotadas e consideradas suficientes.
- (D) O compartilhamento de planilhas contendo dados pessoais deve ocorrer apenas com usuários autorizados, devendo ser configurado, nas ferramentas de nuvem, com restrição de acesso por autenticação robusta (incluindo múltiplos fatores), controle de permissões granulares e mecanismos de monitoramento e auditoria contínua.

### Questão 15

Em uma escola pública, o laboratório de informática passou por manutenção após apresentar lentidão em diversos computadores. Durante a vistoria, o técnico identificou problemas relacionados tanto a componentes físicos quanto a programas instalados nas máquinas. Para orientar a equipe administrativa, ele explicou diferenças entre hardware e software, bem como suas funções no funcionamento do sistema. Considerando esse contexto, analise as afirmativas a seguir:

- I. O processador (CPU) é um componente de hardware responsável pela execução de instruções e pelo processamento de dados.
- II. A memória RAM armazena dados de forma permanente, mesmo após o desligamento do computador.

III. O sistema operacional é classificado como software e atua como intermediário entre o usuário e os componentes físicos do computador.

IV. Dispositivos como teclado, mouse e monitor são considerados periféricos de entrada e/ou saída, integrando a estrutura física do equipamento.

V. Um programa antivírus é exemplo de hardware voltado à proteção contra ameaças digitais.

Assinale a alternativa CORRETA:

- (A) Apenas as afirmativas I, III e IV são verdadeiras.
- (B) Apenas as afirmativas I, II e V são verdadeiras.
- (C) Apenas as afirmativas I, III, IV e V são verdadeiras.
- (D) Apenas as afirmativas II, III e IV são verdadeiras.

### Questão 16

Um analista está organizando um relatório anual que reúne textos descritivos, tabelas com dados orçamentários e uma apresentação para exposição em audiência pública. Durante o trabalho, foi utilizado editor de texto, planilha eletrônica e software de apresentações. Considerando situações comuns no uso desses aplicativos, analise as assertivas abaixo e assinale V (verdadeira) ou F (falsa):

( ) Em editores de texto, recursos como estilos e formatação automática podem auxiliar na padronização de títulos e subtítulos ao longo de um documento extenso.

( ) Em planilhas eletrônicas, fórmulas iniciam-se, em geral, pelo sinal de igual (=), permitindo realizar cálculos com base nos valores inseridos nas células.

( ) Ao inserir um gráfico em uma planilha, a representação visual tende a ser atualizada quando os dados de origem são alterados, conforme o tipo de vínculo mantido com a tabela.

( ) Em programas de apresentação, o uso do slide mestre pode contribuir para uniformizar elementos visuais, como logotipo e padrão de fonte, em vários slides.

( ) A simples digitação de valores numéricos em uma planilha garante que o conteúdo será tratado como dado válido para qualquer operação estatística, independentemente do formato aplicado à célula.

( ) Em editores de texto, é possível inserir tabelas para organizar informações, recurso que pode ser empregado inclusive na elaboração de relatórios administrativos.

Assinale a alternativa que apresenta a sequência CORRETA, de cima para baixo:

- (A) V, V, F, V, F, F.
- (B) V, F, V, V, V, F.
- (C) F, V, V, F, V, V.
- (D) V, V, V, V, F, V.

### Questão 17

Uma secretaria pretende reorganizar a forma como armazena seus documentos digitais, relatórios e planilhas. Atualmente, os arquivos ficam salvos apenas nos computadores individuais dos servidores. A equipe de TI sugeriu a adoção de soluções de armazenamento em nuvem para ampliar a disponibilidade das informações e facilitar o acesso controlado entre os setores. Considerando conceitos básicos de armazenamento de dados e computação em nuvem, assinale a alternativa CORRETA.

- (A) Ao utilizar serviços de computação em nuvem, os dados podem ser armazenados em infraestrutura remota acessível pela internet, permitindo compartilhamento controlado conforme permissões definidas pelo administrador.
- (B) A computação em nuvem restringe-se ao armazenamento de arquivos, não envolvendo processamento, execução de sistemas ou uso de aplicações online em ambientes externos compartilhados e dinâmicos altamente controlados, isolados e tecnicamente limitados.
- (C) A adoção de armazenamento em nuvem elimina a necessidade de qualquer política de segurança ou controle de acesso, pois os provedores garantem proteção integral automática, contínua, irrestrita e totalmente infalível das informações.
- (D) O armazenamento em nuvem consiste, necessariamente, na guarda de arquivos em um único servidor físico externo centralizado e dedicado exclusivo, acessado exclusivamente por meio de download manual.

### Questão 18

Em uma escola pública, a equipe administrativa passou a utilizar um sistema digital para cadastrar alunos e responsáveis, armazenando informações como nome, endereço, telefone e histórico escolar. Durante uma reunião, discutiu-se a necessidade de adequar os procedimentos internos às normas de proteção de dados pessoais. Considerando princípios da ética no uso da informação e disposições gerais da Lei nº 13.709/2018 (Lei Geral de Proteção de Dados – LGPD), assinale a alternativa CORRETA:

- (A) Uma vez armazenados em sistema protegido por senha, os dados pessoais podem ser compartilhados livremente entre servidores da instituição, independentemente da necessidade funcional.
- (B) O consentimento do titular torna desnecessária qualquer outra medida de segurança da informação, pois transfere integralmente a responsabilidade pelo uso dos dados ao próprio titular.
- (C) A coleta e o tratamento de dados pessoais podem ocorrer quando houver finalidade legítima e informada ao titular, devendo-se limitar o uso das informações ao propósito declarado.

- (D) A LGPD aplica-se apenas a empresas privadas, não alcançando órgãos públicos que utilizem dados exclusivamente para fins administrativos internos.

### Questão 19

A equipe administrativa de uma instituição passou a utilizar com maior frequência serviços baseados na Internet para envio de comunicados aos responsáveis, acesso ao sistema acadêmico on-line e preenchimento de formulários eletrônicos. Durante uma reunião, surgiram dúvidas sobre o funcionamento dos navegadores e do correio eletrônico. Analise as afirmativas a seguir:

I. O navegador de Internet interpreta códigos como HTML e exibe páginas da web ao usuário, permitindo também o uso de extensões que ampliam funcionalidades, conforme a configuração adotada.

II. O endereço eletrônico iniciado por "https" indica que há utilização de protocolo com camada de segurança, o que contribui para proteger dados transmitidos entre o navegador e o servidor.

III. No uso de e-mail, os campos "Cc" e "Cco" possuem finalidades distintas, sendo que o "Cco" tende a ocultar os destinatários adicionais dos demais receptores da mensagem.

IV. Cookies armazenados pelo navegador podem guardar preferências de navegação, mas também podem ser gerenciados ou excluídos nas configurações do próprio programa.

V. O envio de anexos por e-mail dispensa cuidados adicionais, pois os provedores de correio eletrônico realizam verificação integral de qualquer arquivo malicioso antes da entrega.

Assinale a alternativa CORRETA:

- (A) As afirmativas I, II, III, IV e V são verdadeiras.
- (B) Apenas as afirmativas I, III e V são verdadeiras.
- (C) Apenas as afirmativas I, II, III e IV são verdadeiras.
- (D) Apenas as afirmativas II, IV e V são verdadeiras.

### Questão 20

Um posto de atendimento ao cidadão implantou um sistema informatizado para registrar atendimentos realizados à população. Os computadores estão conectados em rede local, permitindo que diferentes setores acessem um banco de dados centralizado onde as informações são armazenadas. Com base em noções básicas de redes de computadores e banco de dados, analise as afirmativas a seguir.

I. Em uma rede local (LAN), os computadores podem compartilhar recursos, como arquivos e impressoras, desde que estejam interligados por dispositivos como switches e configurados adequadamente.

II. O banco de dados centralizado permite que múltiplos usuários acessem as mesmas informações, sendo comum a utilização de um Sistema Gerenciador de

Banco de Dados (SGBD) para controlar inserções, consultas e alterações.

III. Em um banco de dados relacional, as informações costumam ser organizadas em tabelas compostas por linhas e colunas, podendo haver relacionamento entre elas por meio de chaves.

IV. O uso de senhas individuais para acesso ao sistema contribui para o controle de usuários e para a rastreabilidade de operações realizadas no banco de dados.

V. O endereço IP é utilizado exclusivamente para identificar páginas da internet, não tendo função na identificação de dispositivos dentro de uma rede interna.

Assinale a alternativa CORRETA:

- (A) Apenas as afirmativas I, II, III e IV estão corretas.
- (B) Apenas as afirmativas I, IV e V estão corretas.
- (C) Apenas as afirmativas II, III e V estão corretas.
- (D) Apenas as afirmativas II, III, IV e V estão corretas.

## CONHECIMENTOS ESPECÍFICOS

### Questão 21

As arboviroses, como dengue, chikungunya e zika, permanecem como desafios relevantes para a saúde pública, especialmente em áreas urbanas com alta densidade populacional. O Agente Comunitário de Saúde (ACS) tem papel essencial na prevenção e controle desses agravos, realizando visitas domiciliares, orientando famílias e identificando potenciais criadouros do *Aedes aegypti*. Durante uma atividade de rotina, o ACS observa recipientes com água parada, caixas d'água destampadas e moradores que desconhecem sinais de alerta das doenças. Considerando as atribuições legais do ACS na vigilância e prevenção de arboviroses, qual das ações abaixo é a CORRETA?

- (A) Coletar materiais biológicos para exames laboratoriais, interpretar resultados diagnósticos e iniciar condutas terapêuticas para casos suspeitos de dengue, zika ou chikungunya conforme avaliação clínica.
- (B) Realizar borrifação química em ambientes internos, aplicar inseticida adultoicida em áreas identificadas como de risco e definir estratégias de controle vetorial conforme avaliação realizada durante a visita.
- (C) Orientar os moradores sobre eliminação de criadouros, sinais de alerta das arboviroses, importância da precocidade no atendimento e comunicar à equipe situações de risco, seguindo o protocolo vigente.
- (D) Determinar ações de bloqueio de transmissão no território, organizar o controle vetorial institucional e coordenar medidas com a vigilância epidemiológica conforme análise própria da situação local.

## Questão 22

O Agente Comunitário de Saúde tem papel importante na identificação de riscos ocupacionais presentes no território, orientando trabalhadores formais e informais sobre prevenção de agravos relacionados ao trabalho. Durante ações na comunidade, o ACS identifica trabalhadores expostos a ruídos intensos, manipulação inadequada de produtos químicos e esforço físico repetitivo, além de falta de informação sobre equipamentos de proteção. Com base nas atribuições do ACS e nas diretrizes de saúde do trabalhador, analise as proposições:

I. Cabe ao ACS identificar riscos ocupacionais presentes no território e comunicar à equipe situações que possam causar danos à saúde dos trabalhadores.

II. Cabe ao ACS realizar avaliação ergonômica e determinar adequações obrigatórias no ambiente de trabalho dos moradores visitados.

III. Cabe ao ACS orientar sobre medidas básicas de prevenção, uso correto de equipamentos de proteção e importância do cuidado à saúde laboral.

IV. Cabe ao ACS emitir atestados de saúde ocupacional e registrar acidentes de trabalho para fins legais.

Assinale a alternativa CORRETA:

- (A) Apenas II e IV estão corretas.
- (B) Apenas III e IV estão corretas.
- (C) Apenas I e II estão corretas.
- (D) Apenas I e III estão corretas.

## Questão 23

A comunicação efetiva é fundamental para o trabalho do Agente Comunitário de Saúde, permitindo a construção de vínculos, o acolhimento das famílias e o entendimento adequado das orientações passadas durante visitas e ações educativas. Em uma reunião comunitária, o ACS percebe dificuldades de compreensão por parte de alguns moradores, resistência a determinadas orientações e pouca participação de grupos vulneráveis. Considerando as atribuições do ACS, qual ação representa a conduta correta?

- (A) Utilizar linguagem simples, ouvir as demandas da comunidade e adaptar orientações conforme necessidades identificadas.
- (B) Restringir orientações gerais, realizar comunicação formal e repassar dúvidas apenas para a equipe técnica.
- (C) Padronizar todas as falas, manter explicações técnicas e garantir cumprimento das normas sem adaptações.
- (D) Priorizar conversas rápidas, evitar perguntas extensas e limitar o diálogo para otimizar o tempo de trabalho.

## Questão 24

A vacinação é uma das estratégias mais eficazes de prevenção de doenças, e o Agente Comunitário de Saúde desempenha papel essencial na orientação da população, identificação de atrasos vacinais e estímulo à busca ativa. Durante visitas, o ACS identifica adultos com vacinas atrasadas, crianças sem registro atualizado e famílias que desconhecem o calendário vacinal. Considerando as atribuições do ACS, analise as proposições:

I. Cabe ao ACS identificar pessoas com esquemas vacinais incompletos, orientar sobre a importância da imunização e estimular a atualização das vacinas.

II. Cabe ao ACS aplicar vacinas de rotina durante visitas domiciliares como forma de agilizar a cobertura vacinal no território.

III. Cabe ao ACS informar datas de campanhas, esclarecer dúvidas da comunidade e incentivar a ida até a unidade de saúde para vacinação.

IV. Cabe ao ACS registrar doses aplicadas em sistemas oficiais quando realizar vacinação em situações específicas previstas em protocolos municipais.

Assinale a alternativa CORRETA:

- (A) Apenas II e IV estão corretas.
- (B) Apenas I e III estão corretas.
- (C) Apenas I e II estão corretas.
- (D) Apenas III e IV estão corretas.

## Questão 25

A promoção da higiene pessoal, domiciliar e ambiental é fundamental para a prevenção de doenças e fortalecimento da saúde coletiva. Durante visitas domiciliares, o ACS identifica acúmulo de resíduos, armazenamento inadequado de água, ausência de hábitos regulares de higiene e risco de contaminação. Considerando as atribuições do ACS, analise as proposições:

I. Cabe ao ACS orientar as famílias sobre cuidados com higiene pessoal, limpeza do ambiente e manejo adequado de resíduos.

II. Cabe ao ACS realizar a coleta de lixo domiciliar e executar serviços de limpeza urbana como forma de reduzir riscos ambientais.

III. Cabe ao ACS identificar situações de risco sanitário e comunicar imediatamente à equipe para providências necessárias.

IV. Cabe ao ACS realizar desinfecção de ambientes internos utilizando produtos próprios para saneamento.

Assinale a alternativa CORRETA:

- (A) Apenas I e II estão corretas.
- (B) Apenas III e IV estão corretas.
- (C) Apenas II e IV estão corretas.
- (D) Apenas I e III estão corretas.

## Questão 26

As famílias em situação de vulnerabilidade social apresentam maior risco de adoecimento e menor acesso a recursos de saúde. O Agente Comunitário de Saúde atua na identificação dessas famílias, fortalecendo o vínculo entre elas e os serviços da rede intersetorial, além de promover orientações que contribuam para melhoria das condições de vida. Durante suas visitas, o ACS identifica uma família em situação de extrema pobreza, com crianças desnutridas, moradia precária, falta de saneamento básico e ausência de registro civil de recém-nascido. Os adultos relatam desemprego prolongado e desconhecimento sobre benefícios sociais disponíveis. Diante dessa realidade, e considerando as atribuições do ACS e a integração com políticas intersetoriais, avalie as afirmações:

O ACS deve identificar famílias vulneráveis, orientar sobre direitos sociais, apoiar acesso a benefícios e comunicar a situação à equipe para articulação com outros serviços.

Cabe ao ACS conceder benefícios assistenciais diretamente às famílias durante a visita domiciliar, agilizando processos burocráticos e garantindo assistência imediata.

O ACS deve estimular a busca por documentação civil, orientar sobre programas sociais existentes e fortalecer o vínculo da família com a rede de proteção social.

Cabe ao ACS realizar avaliação socioeconômica formal, determinar elegibilidade para programas e liberar recursos financeiros conforme critérios técnicos.

Marque a alternativa correta, de cima para baixo:

- (A) V, F, V, F.
- (B) F, V, F, V.
- (C) F, F, V, V.
- (D) V, V, F, F.

## Questão 27

O cuidado em saúde mental na Atenção Básica inclui acolhimento, orientação e acompanhamento de pessoas em sofrimento psíquico. O ACS identifica moradores com sintomas de ansiedade, isolamento social, dificuldades de relacionamento e relatos de uso abusivo de álcool. Considerando as diretrizes da Reforma Psiquiátrica e as atribuições do ACS, qual ação representa a conduta correta?

- (A) Realizar diagnóstico psiquiátrico inicial, prescrever medicamentos de uso controlado e definir plano terapêutico individual.
- (B) Acolher, orientar sobre rede de apoio disponível, estimular vínculo com a unidade e comunicar situações de risco à equipe.
- (C) Aplicar escalas de avaliação psicológica, interpretar resultados e estabelecer condutas terapêuticas baseadas em protocolos.

(D) Determinar internações compulsórias quando identificar comportamentos de risco e encaminhar diretamente para hospitais psiquiátricos.

## Questão 28

A epidemiologia básica auxilia o Agente Comunitário de Saúde na compreensão dos agravos presentes no território, permitindo a identificação de padrões de adoecimento e a organização das ações preventivas. Durante visitas e atividades comunitárias, o ACS observa aumento de casos de sintomas respiratórios, presença de pessoas com febre persistente e maior procura por atendimentos na unidade. Considerando as atribuições do ACS e princípios da epidemiologia, avalie as afirmações:

O ACS deve observar eventos de saúde na comunidade, identificar mudanças no padrão de adoecimento e comunicar essas informações à equipe para apoiar decisões.

Cabe ao ACS realizar cálculos de incidência e prevalência, registrando indicadores epidemiológicos formais no sistema de informação municipal.

O ACS deve orientar a população sobre medidas de prevenção, priorizando ações conforme os agravos mais frequentes no território.

Cabe ao ACS definir estratégias epidemiológicas oficiais para controle de surtos e validar protocolos técnicos na unidade.

Marque a alternativa correta, de cima para baixo:

- (A) F, F, V, V.
- (B) V, V, F, F.
- (C) V, F, V, F.
- (D) F, V, F, V.

## Questão 29

Durante ações de saúde escolar, o Agente Comunitário de Saúde (ACS) identifica crianças com atraso vacinal, dificuldades de aprendizagem relatadas pelos professores e hábitos alimentares inadequados. Como integrante da Atenção Primária, o ACS deve apoiar práticas de promoção da saúde no ambiente escolar, articulando família, escola e unidade de saúde. Considerando as atribuições do ACS, qual ação representa a conduta correta?

- (A) Orientar crianças, famílias e educadores sobre vacinação, alimentação saudável e fatores que influenciam o desenvolvimento, comunicando à equipe de saúde as situações identificadas que indiquem risco ou necessidade de acompanhamento.
- (B) Emitir laudos escolares, registrar formalmente as dificuldades de aprendizagem observadas para fins legais e comunicar os resultados à direção escolar e aos responsáveis pelas crianças acompanhadas durante as ações.

- (C) Realizar avaliação nutricional completa das crianças identificadas com hábitos alimentares inadequados, prescrever suplementação alimentar conforme a necessidade e registrar os resultados no prontuário familiar da unidade de saúde.
- (D) Aplicar testes cognitivos nas crianças com dificuldades de aprendizagem relatadas pelos professores, determinar encaminhamentos pedagógicos específicos e elaborar relatório técnico para orientar a equipe escolar nas intervenções necessárias.

### Questão 30

A vigilância epidemiológica constitui um conjunto de ações que proporcionam o conhecimento, detecção e prevenção de mudanças nos determinantes e condicionantes de saúde individual ou coletiva, conforme estabelecido pela Lei nº 8.080/1990. A Portaria GM/MS nº 264/2020 define a Lista Nacional de Notificação Compulsória de doenças, agravos e eventos de saúde pública, estabelecendo prazos e fluxos específicos para notificação imediata (até 24 horas) e notificação semanal. Um ACS, durante visita domiciliar em área urbana, identifica uma criança de 4 anos com febre alta, icterícia intensa e relato de urina escura há 3 dias. Em outra residência do mesmo território, encontra um adolescente de 15 anos com tosse persistente há mais de três semanas, sudorese noturna e emagrecimento. O ACS precisa orientar as famílias sobre os procedimentos de notificação e encaminhamento para a Unidade Básica de Saúde. Com base exclusivamente na Portaria GM/MS nº 264/2020, analise as proposições abaixo sobre notificação compulsória:

I. A hepatite viral aguda é de notificação compulsória imediata em até 24 horas, devendo ser comunicada às autoridades sanitárias assim que houver suspeita clínica ou laboratorial do caso.

II. A tuberculose, independentemente da forma clínica, é de notificação compulsória semanal, devendo ser registrada no Sistema de Informação de Agravos de Notificação (SINAN) em até 7 dias após a suspeita.

III. Todo profissional de saúde, incluindo o Agente Comunitário de Saúde, tem o dever de comunicar à autoridade sanitária local a ocorrência de doença ou agravo de notificação compulsória.

IV. A notificação compulsória negativa, que consiste na comunicação semanal da ausência de doenças de notificação obrigatória, deve ser realizada apenas por médicos e enfermeiros das equipes de Saúde da Família.

Assinale a alternativa que apresenta apenas as proposições CORRETAS:

- (A) Apenas II e III estão corretas.  
(B) Apenas I e II estão corretas.  
(C) Apenas III e IV estão corretas.  
(D) Apenas I e IV estão corretas.

### Questão 31

A Estratégia Saúde da Família (ESF) representa o modelo prioritário de reorganização da Atenção Básica no Brasil, conforme estabelecido pela Política Nacional de Atenção Básica (PNAB). Com a publicação da Portaria GM/MS nº 2.436/2017, foram estabelecidos parâmetros para a ESF, incluindo composição mínima das equipes, carga horária dos profissionais, população adscrita e responsabilidades territoriais. Uma equipe de Saúde da Família está sendo implantada em um território com 4.200 pessoas cadastradas. Com base exclusivamente na Portaria GM/MS nº 2.436/2017, julgue as afirmativas a seguir como VERDADEIRAS (V) ou FALSAS (F):

( ) A equipe de Saúde da Família deve ser composta minimamente por médico, enfermeiro, auxiliar ou técnico de enfermagem e agente comunitário de saúde, sendo obrigatória a presença de cirurgião-dentista na composição mínima da equipe.

( ) A carga horária mínima do médico na ESF deve ser de 40 horas semanais, não sendo permitida jornada inferior mesmo em situações excepcionais previstas na legislação vigente.

( ) Cada equipe de Saúde da Família deve ser responsável por no máximo 3.500 pessoas, sendo a média recomendada de 3.000 pessoas, respeitando critérios de equidade para essa definição territorial.

( ) O número de agentes comunitários de saúde por equipe de Saúde da Família deve ser definido exclusivamente pela densidade populacional do território, sem considerar aspectos sociodemográficos e epidemiológicos da população adscrita.

Marque a alternativa CORRETA, de cima para baixo:

- (A) V, V, F, F.  
(B) F, F, V, F.  
(C) V, F, F, V.  
(D) F, V, V, V.

### Questão 32

A participação comunitária fortalece a construção coletiva das ações de saúde e amplia o vínculo entre população e serviços. O Agente Comunitário de Saúde atua na mobilização social, estimulando a organização da comunidade e sua participação em reuniões, grupos e atividades de promoção da saúde. Com base nessas atribuições, avalie:

( ) O ACS deve estimular a comunidade a participar de reuniões e ações coletivas, fortalecendo o vínculo entre moradores e unidade de saúde.

( ) Cabe ao ACS coordenar formalmente conselhos locais de saúde e deliberar sobre decisões administrativas da unidade.

( ) O ACS pode mobilizar grupos, facilitar diálogo e promover integração entre comunidade e serviços de saúde.

(\_\_\_) Cabe ao ACS definir prioridades de planejamento comunitário sem considerar a participação dos moradores.

Marque a alternativa correta, de cima para baixo:

- (A) V, F, V, F.
- (B) V, V, F, F.
- (C) F, F, V, V.
- (D) F, V, F, V.

### Questão 33

As campanhas de vacinação e imunização são fundamentais para a prevenção de agravos e para o controle de surtos no território, sendo orientadas pelo Programa Nacional de Imunizações (PNI), instituído pela Lei nº 6.259/1975. Durante visita domiciliar, um Agente Comunitário de Saúde identifica famílias com dúvidas sobre reforços vacinais, atraso na caderneta e importância das campanhas anuais. O ACS deve atuar na orientação e mobilização da comunidade para garantir a ampliação da cobertura vacinal. Com base nas atribuições do ACS e nas diretrizes do PNI, analise as afirmativas a seguir:

I. Cabe ao ACS orientar as famílias sobre o calendário vacinal, reforços necessários e importância das campanhas, além de estimular a atualização da caderneta e o comparecimento à unidade.

II. Cabe ao ACS aplicar vacinas da rotina e registrar diretamente no sistema de imunização os dados referentes ao lote e data das doses administradas.

III. Cabe ao ACS atualizar formalmente a caderneta de vacinação, emitir comprovantes oficiais e validar esquemas vacinais conforme solicitação das escolas.

IV. Cabe ao ACS definir critérios técnicos para reforços, doses adicionais e esquemas especiais de vacinação para grupos prioritários.

Assinale a alternativa CORRETA:

- (A) Apenas I e III estão corretas.
- (B) Apenas I, II e III estão corretas.
- (C) Apenas I e II estão corretas.
- (D) Apenas II e IV estão corretas.

### Questão 34

A prevenção de doenças transmissíveis depende de práticas adequadas de higiene pessoal, limpeza do domicílio e cuidados com o ambiente. Durante visitas domiciliares, o Agente Comunitário de Saúde (ACS) identifica múltiplas situações de risco: acúmulo de lixo em área aberta, armazenamento incorreto de água em recipientes destampados, ausência de hábitos regulares de higiene pessoal, presença de insetos e roedores, e condições inadequadas de saneamento básico. A família demonstra resistência às orientações anteriores e o ACS observa sinais de doenças relacionadas a essas condições. Considerando as atribuições legais do ACS conforme Lei nº 11.350/2006 e as diretrizes do Ministério

da Saúde, qual ação representa a conduta CORRETA nesta situação complexa?

- (A) Aplicar penalidades sanitárias aos moradores que descumprirem recomendações, notificar órgãos municipais sobre violações de normas de higiene, documentar recusas de orientação e encaminhar relatórios para ações coercitivas conforme legislação sanitária municipal vigente.
- (B) Orientar a família sobre higiene pessoal, limpeza domiciliar, manejo seguro de resíduos e riscos ambientais específicos, registrar achados, comunicar à equipe de saúde da família e participar do planejamento integrado de ações educativas e de vigilância ambiental conforme protocolos.
- (C) Desinfetar superfícies internas utilizando produtos químicos regulamentados, orientar sobre desinfecção domiciliar periódica, fornecer materiais de limpeza e acompanhar a execução das atividades de desinfecção até a resolução completa dos problemas identificados.
- (D) Realizar a coleta domiciliar de resíduos sólidos conforme normas municipais, organizar cronograma de limpeza comunitária e supervisionar o cumprimento das normas de higiene pelos moradores durante todas as visitas subsequentes conforme responsabilidade sanitária.

### Questão 35

A prevenção de acidentes domésticos é uma das ações educativas desempenhadas pelo Agente Comunitário de Saúde durante visitas domiciliares, especialmente em lares com crianças, idosos ou pessoas com mobilidade reduzida. O ACS deve identificar riscos, orientar famílias e comunicar situações que representem ameaça à saúde. Durante uma visita, o ACS observa objetos cortantes ao alcance de crianças, tapetes soltos na sala, medicamentos sem proteção e fios elétricos expostos. Com base nas atribuições do ACS, analise:

(\_\_\_) O ACS deve orientar a família sobre riscos, formas de prevenção e organização do ambiente para evitar acidentes, comunicando situações de perigo à equipe.

(\_\_\_) Cabe ao ACS realizar a instalação de dispositivos de segurança, como travas de gavetas e barras de apoio em banheiros e corredores.

(\_\_\_) O ACS deve identificar fatores de risco para quedas, queimaduras e intoxicações, registrando essas informações nas visitas domiciliares.

(\_\_\_) A responsabilidade pela prevenção de acidentes domésticos é exclusiva da equipe técnica da unidade, não sendo atribuição do ACS.

Marque a alternativa correta, de cima para baixo:

- (A) F, V, F, V.
- (B) V, F, V, F.
- (C) V, V, F, F.
- (D) F, F, V, V.

### Questão 36

A prevenção das Infecções Sexualmente Transmissíveis (ISTs) é uma das prioridades da Atenção Básica, e o Agente Comunitário de Saúde tem papel fundamental na orientação, prevenção e encaminhamento adequado da população. Durante ações educativas, o ACS identifica adolescentes e adultos com dúvidas sobre sinais, formas de transmissão e uso correto de preservativos. Considerando as atribuições do ACS, analise as proposições:

I. Cabe ao ACS orientar sobre formas de prevenção das ISTs, uso correto de preservativos e importância da busca precoce por atendimento.

II. Cabe ao ACS realizar testagem rápida para HIV e sífilis durante visitas domiciliares como forma de ampliar a cobertura diagnóstica.

III. Cabe ao ACS esclarecer dúvidas sobre sinais de alerta, informar sobre locais de atendimento e estimular a população a procurar a unidade.

IV. Cabe ao ACS prescrever tratamento inicial para ISTs simples e encaminhar apenas casos graves para avaliação médica.

Assinale a alternativa CORRETA:

- (A) Apenas I e III estão corretas.
- (B) Apenas III e IV estão corretas.
- (C) Apenas II e IV estão corretas.
- (D) Apenas I e II estão corretas.

### Questão 37

O Agente Comunitário de Saúde (ACS) desempenha papel estratégico no cadastramento das famílias e no conhecimento do território, por estar em contato direto com a comunidade e suas dinâmicas sociais. Durante visitas domiciliares em um novo microterritório, o ACS identifica famílias sem cadastro atualizado, domicílios com mudanças recentes de moradores e situações de vulnerabilidade social que exigem acompanhamento. Com base nas diretrizes da Política Nacional de Atenção Básica (PNAB) e nas atribuições do ACS, analise as afirmativas a seguir e registre V, para verdadeiro, e F, para falso:

( ) O ACS deve realizar o cadastramento das famílias e registrar informações sobre condições sociais, de saúde e de moradia, atualizando esses dados periodicamente conforme as mudanças identificadas no território durante as visitas domiciliares.

( ) A territorialização deve considerar apenas os limites geográficos formais do bairro, não incluindo aspectos culturais, sociais e econômicos da população residente no microterritório de responsabilidade da equipe.

( ) O cadastramento das famílias deve ser contínuo e atualizado, acompanhando as mudanças no território, como entrada e saída de moradores, surgimento de novos domicílios e alterações nas condições de vida das famílias acompanhadas.

( ) O ACS não participa do planejamento das ações no território, sendo essa responsabilidade atribuída exclusivamente ao gestor municipal de saúde, sem envolvimento dos profissionais que atuam diretamente na comunidade.

Marque a alternativa CORRETA, de cima para baixo:

- (A) F, F, V, F.
- (B) V, V, F, V.
- (C) F, V, F, V.
- (D) V, F, V, F.

### Questão 38

As condições crônicas, como hipertensão arterial e diabetes mellitus, exigem acompanhamento contínuo na Atenção Primária à Saúde para garantir o controle clínico, adesão ao tratamento e identificação de riscos. O Agente Comunitário de Saúde exerce papel fundamental na identificação de sinais de descompensação, orientação das famílias e articulação entre usuários e equipe da Unidade Básica de Saúde. Durante visitas, o ACS encontra um idoso hipertenso que interrompeu o uso dos medicamentos e uma mulher diabética que relata falta de insulina e episódios recentes de tontura. Com base nas atribuições do ACS previstas na PNAB, analise as afirmativas:

I. Cabe ao ACS identificar situações de risco e orientar os usuários quanto à importância da adesão ao tratamento, informando a equipe quando identificar sinais de agravamento.

II. Cabe ao ACS ajustar a dose dos medicamentos anti-hipertensivos e hipoglicemiantes conforme a necessidade observada durante as visitas domiciliares.

III. Cabe ao ACS reforçar orientações sobre alimentação saudável, prática de atividades físicas e sinais de alerta relacionados às condições crônicas.

IV. Cabe ao ACS realizar avaliação clínica, interpretar exames laboratoriais e definir metas terapêuticas individuais para hipertensos e diabéticos.

Assinale a alternativa CORRETA:

- (A) Apenas II e IV estão corretas.
- (B) Apenas I e II estão corretas.
- (C) Apenas III e IV estão corretas.
- (D) Apenas I e III estão corretas.

### Questão 39

A visita domiciliar é uma das principais ferramentas de trabalho do Agente Comunitário de Saúde, permitindo o reconhecimento das condições de vida, a orientação das famílias e o acompanhamento de situações que influenciam a saúde. Durante as visitas, o ACS deve observar fatores ambientais, sociais e comportamentais que possam interferir no bem-estar da população. Considerando essas atribuições, avalie:

( ) A visita domiciliar permite ao ACS conhecer o

ambiente familiar, identificar necessidades e orientar sobre cuidados que fortaleçam a promoção da saúde.

(\_\_ ) Cabe ao ACS realizar tratamentos clínicos simples durante a visita domiciliar para garantir assistência imediata aos moradores.

(\_\_ ) O ACS deve registrar informações relevantes da visita, comunicar situações que indiquem risco e apoiar a organização das ações da equipe.

(\_\_ ) Cabe ao ACS substituir atendimentos profissionais quando houver grande demanda na unidade, garantindo cobertura mínima da comunidade.

Marque a alternativa correta, de cima para baixo:

- (A) V, V, F, F.
- (B) F, F, V, V.
- (C) F, V, F, V.
- (D) V, F, V, F.

### Questão 40

O Agente Comunitário de Saúde (ACS) desempenha papel essencial na identificação precoce de sinais e sintomas que possam indicar agravos frequentes na comunidade, como febre persistente, dor intensa, dificuldade respiratória e alterações súbitas do estado geral. Durante visitas domiciliares, o ACS observa moradores com sintomas inespecíficos, histórico recente de adoecimento e relatos de piora clínica. Considerando suas atribuições, qual ação representa a conduta correta?

- (A) Realizar diagnóstico clínico inicial, definir a gravidade dos agravos e prescrever cuidados específicos para cada caso identificado.
- (B) Determinar o início imediato de tratamentos, baseando-se apenas nos sintomas relatados pelo morador durante a visita domiciliar.
- (C) Orientar sobre sinais de alerta, estimular a busca precoce por atendimento e comunicar à equipe situações que indiquem risco.
- (D) Realizar avaliação clínica médica preliminar, registrar condutas terapêuticas e definir o seguimento clínico necessário para cada caso.

### Questão 41

A Lei nº 8.080/1990 detalha o funcionamento do sistema público de saúde, definindo competências e o campo de atuação das ações desenvolvidas em território nacional. Com base exclusivamente no disposto na Lei nº 8.080, de 19 de setembro de 1990 (Lei Orgânica da Saúde), especialmente nos arts. 6º, 16 e 19-C (sem considerar jurisprudência, doutrina ou outras normas complementares), registre V, para as afirmativas verdadeiras, e F, para as falsas:

(\_\_ ) Entende-se por vigilância sanitária um conjunto de ações capaz de eliminar, diminuir ou prevenir riscos à saúde e de intervir nos problemas sanitários decorrentes do meio ambiente e da produção.

(\_\_ ) A saúde do trabalhador abrange a assistência à vítima de acidente de trabalho ou ao portador de doença profissional, além da participação em estudos e pesquisas sobre os riscos no ambiente laboral.

(\_\_ ) A direção nacional do Sistema Único de Saúde deve executar as ações de vigilância sanitária de portos, aeroportos e fronteiras, podendo essa atribuição ser suplementada pelos Estados e Municípios.

(\_\_ ) As populações indígenas possuem um subsistema próprio de atenção, que deve ser financiado com recursos dos orçamentos municipais onde as aldeias estão localizadas geograficamente.

Após análise, assinale a alternativa que apresenta a sequência CORRETA dos itens acima, de cima para baixo:

- (A) V, V, F, V.
- (B) F, V, V, F.
- (C) V, F, V, V.
- (D) V, V, V, F.

### Questão 42

As políticas nacionais de saúde definem estratégias específicas para grupos vulneráveis, visando a equidade e a proteção da vida em diferentes ciclos. Sobre as diretrizes da Rede de Atenção Psicossocial (RAPS) e demais políticas prioritárias, registre V, para as afirmativas verdadeiras, e F, para as falsas:

(\_\_ ) O Centro de Atenção Psicossocial (CAPS) é um serviço de saúde de caráter aberto e comunitário destinado a pessoas com transtornos mentais graves e persistentes.

(\_\_ ) A Política Nacional de Atenção Integral à Saúde da Mulher foca no atendimento ao ciclo reprodutivo, sem considerar questões de gênero ou violência doméstica.

(\_\_ ) A Caderneta de Saúde da Criança é um instrumento de registro essencial para o acompanhamento do crescimento e desenvolvimento infantil pela equipe de saúde.

(\_\_ ) O Estatuto do Idoso assegura a atenção integral à saúde do idoso no Sistema Único de Saúde, garantindo o acesso universal e igualitário às ações e serviços.

Após análise, assinale a alternativa que apresenta a sequência CORRETA dos itens acima, de cima para baixo:

- (A) V, V, V, F.
- (B) F, V, V, F.
- (C) V, V, F, V.
- (D) V, F, V, V.

### Questão 43

A participação da comunidade é uma das diretrizes do Sistema Único de Saúde (SUS), garantindo que as políticas atendam aos anseios da população. Com base exclusivamente no disposto na Resolução nº 453, de 10

de maio de 2012, do Conselho Nacional de Saúde (sem considerar jurisprudência, doutrina ou outras normas), assinale a alternativa CORRETA.

- (A) As reuniões dos Conselhos de Saúde devem ser fechadas ao público externo para garantir a segurança dos conselheiros durante a discussão de temas polêmicos sobre a gestão do sistema.
- (B) O Conselho de Saúde é instância colegiada, deliberativa e permanente do Sistema Único de Saúde em cada esfera de Governo, espaço de participação da comunidade nas políticas públicas e na administração da saúde.
- (C) Os Conselhos de Saúde possuem funções consultivas, não possuindo autoridade para desaprovar as contas da Secretaria de Saúde se os gastos forem autorizados pelo Prefeito Municipal.
- (D) A participação de prestadores de serviços de saúde privados nos Conselhos deve representar metade das cadeiras totais, visando o equilíbrio entre o lucro e o interesse social.

#### Questão 44

A Constituição Federal de 1988 estabelece que a saúde é um direito social fundamental, estruturado por meio de políticas públicas que visam à redução do risco de doenças. Com base exclusivamente no disposto nos arts. 196 a 200 da Constituição da República Federativa do Brasil de 1988 (sem considerar jurisprudência, doutrina ou outras normas infraconstitucionais), acerca da execução das ações e serviços públicos de saúde, assinale a alternativa CORRETA.

- (A) As ações e serviços de saúde são de relevância pública, cabendo ao Poder Público dispor, nos termos da lei, sobre sua regulamentação, fiscalização e controle, devendo sua execução ser feita diretamente ou através de terceiros.
- (B) As instituições privadas podem participar do Sistema Único de Saúde de forma irrestrita, possuindo preferência sobre as entidades filantrópicas e as sem fins lucrativos no processo de contratação pela administração pública.
- (C) A assistência à saúde é livre à iniciativa privada, permitindo-se a destinação de recursos públicos para auxílios ou subvenções às instituições com fins lucrativos que colaborem com o sistema público em caráter emergencial.
- (D) As diretrizes do sistema único de saúde incluem a centralização política das ações em nível federal, com atendimento integral e prioridade para as atividades assistenciais curativas em detrimento das preventivas.

#### Questão 45

A Política Nacional de Atenção Básica (PNAB) estabelece as diretrizes para a organização da atenção primária no Brasil, focando na proximidade com a comunidade e na integralidade do cuidado.

Considerando as atribuições comuns a todos os membros das equipes de atenção básica segundo a PNAB, assinale a alternativa CORRETA.

- (A) Participar do planejamento, monitoramento e avaliação das ações, bem como manter atualizados os cadastros das famílias e dos indivíduos no sistema de informação vigente.
- (B) Definir de forma isolada os protocolos clínicos da unidade de saúde, ignorando as diretrizes municipais e estaduais para garantir a liberdade de cátedra dos profissionais envolvidos.
- (C) Executar as atividades de cura de baixa complexidade cirúrgica em domicílio de forma autônoma, independentemente da supervisão técnica do enfermeiro ou do médico responsável.
- (D) Priorizar o atendimento às demandas administrativas da Secretaria de Saúde em detrimento das visitas domiciliares programadas para o acompanhamento de grupos vulneráveis.

#### Questão 46

As Redes de Atenção à Saúde (RAS) são arranjos organizativos de ações e serviços de saúde, de diferentes densidades tecnológicas, integrados para garantir a continuidade do cuidado. Considerando os elementos constitutivos da Rede de Atenção à Saúde, analise as afirmativas a seguir:

I. A região de saúde é o espaço geográfico contínuo constituído por agrupamentos de municípios limítrofes, com a finalidade de integrar o planejamento e a execução de serviços.

II. O acesso à Rede de Atenção à Saúde deve ocorrer preferencialmente pelos serviços de atenção primária, que funcionam como o centro de comunicação da rede.

III. A hierarquização da rede estabelece que a atenção terciária detém a coordenação política de todos os postos de saúde da família para otimizar o fluxo de pacientes.

Está CORRETO o que se afirma em:

- (A) I apenas.
- (B) II e III apenas.
- (C) I e II apenas.
- (D) I, II e III.

#### Questão 47

A Lei Complementar nº 141/2012 regulamenta os percentuais mínimos que cada ente da federação deve aplicar anualmente em ações e serviços públicos de saúde. Com base exclusivamente no disposto na Lei Complementar nº 141, de 13 de janeiro de 2012, especialmente nos arts. 4º e 7º (sem considerar alterações constitucionais posteriores, jurisprudência ou doutrina), analise as afirmativas a seguir.

I. Os Municípios e o Distrito Federal devem aplicar, anualmente, no mínimo 15% da arrecadação dos

impostos a que se refere o art. 156 da Constituição Federal.

II. A União deve aplicar o valor empenhado no exercício anterior, acrescido da variação nominal do Produto Interno Bruto (PIB) do ano que antecede o da elaboração da lei orçamentária.

III. São consideradas despesas com ações e serviços públicos de saúde as voltadas ao pagamento de pensões e aposentadorias de servidores da área da saúde municipal.

Está CORRETO o que se afirma em:

- (A) I, II e III.
- (B) II e III apenas.
- (C) I e II apenas.
- (D) I apenas.

### Questão 48

A Lei nº 8.142/1990 dispõe sobre a participação da comunidade na gestão do Sistema Único de Saúde (SUS) e sobre as transferências intergovernamentais de recursos financeiros. Com base exclusivamente no disposto na Lei nº 8.142, de 28 de dezembro de 1990, que dispõe sobre a participação da comunidade na gestão do Sistema Único de Saúde e sobre as transferências intergovernamentais de recursos financeiros na área da saúde (sem considerar jurisprudência, doutrina ou outras fontes normativas), assinale a alternativa CORRETA.

- (A) A participação dos usuários nos Conselhos de Saúde e nas Conferências de Saúde deve ser minoritária em relação aos representantes do governo, visando garantir a governabilidade técnica das decisões sanitárias.
- (B) A Conferência de Saúde deve reunir-se a cada dois anos com a representação dos vários segmentos sociais para avaliar a situação de saúde e propor as diretrizes para a formulação da política de saúde.
- (C) O Conselho de Saúde, em caráter permanente e deliberativo, é o órgão colegiado composto por representantes do governo, prestadores de serviço, profissionais de saúde e usuários do sistema público.
- (D) Os recursos do Fundo Nacional de Saúde serão alocados para o pagamento de pessoal ativo das secretarias municipais de saúde, sendo vedada sua utilização em investimentos de infraestrutura.

### Questão 49

Os princípios doutrinários do Sistema Único de Saúde (SUS) norteiam a garantia de acesso e a qualidade da atenção prestada aos cidadãos brasileiros em todos os níveis de complexidade. Considerando a aplicação desses princípios e diretrizes na organização do sistema, analise as afirmativas a seguir:

I. A universalidade estabelece que a saúde é um direito fundamental do ser humano, cabendo ao Estado assegurar as condições indispensáveis ao seu pleno

exercício para todos os cidadãos.

II. A integralidade pressupõe um conjunto articulado de ações e serviços preventivos e curativos, individuais e coletivos, exigidos para cada caso em todos os níveis de complexidade.

III. A equidade consiste na igualdade de assistência à saúde, sem privilégios ou distinções, tratando de forma desigual os desiguais para garantir o acesso conforme a necessidade de cada indivíduo.

Está CORRETO o que se afirma em:

- (A) I, II e III.
- (B) I e III apenas.
- (C) II e III apenas.
- (D) I e II apenas.

### Questão 50

O Município é o ente federado responsável pela execução direta da maioria das ações de saúde, atuando na ponta do sistema para atender o cidadão em seu território. Com base exclusivamente no disposto na Lei nº 8.080, de 19 de setembro de 1990 (Lei Orgânica da Saúde), especialmente no art. 18 (sem considerar jurisprudência, doutrina ou outras normas complementares), assinale a alternativa CORRETA.

- (A) Instituir normas gerais de financiamento para todos os estados da federação, definindo os percentuais de repasse obrigatório da União para os governos estaduais.
- (B) Planejar, organizar, controlar e avaliar as ações e os serviços de saúde e gerir e executar os serviços públicos de saúde no âmbito do território municipal.
- (C) Gerir o sistema de alta complexidade hospitalar de referência nacional, possuindo autoridade para fechar leitos de unidades federais.
- (D) Coordenar e executar as ações de vigilância sanitária em portos de entrada internacional, sem responsabilidade sobre os estabelecimentos locais.

RASCUNHO - NÃO DESTAQUE