

**EDITAL Nº 001/2026 DO CONCURSO PÚBLICO
UNIFICADO PARA O MUNICÍPIO DE JATI (CE)**

MUNICÍPIO DE JATI (CE)

AGENTE DE TRÂNSITO

MANHÃ

Atenção: Fraudar ou tentar fraudar Concursos Públicos é Crime previsto no art. 311-A do Código Penal.

ORIENTAÇÕES IMPORTANTES AO CANDIDATO:

1. Conferência de documentos:

- ✓ Verifique seu nome, número do documento e número de inscrição em todos os materiais entregues.
- ✓ Confira o Caderno de Questões quanto a falhas de impressão ou numeração.

2. Cumprimento das normas:

- ✓ O descumprimento de qualquer regra constante no Edital, Caderno de Questões ou Folha de Respostas poderá acarretar a eliminação do candidato.

3. Folha de Respostas:

- ✓ É o único documento válido para avaliação.
- ✓ Preencha corretamente o campo da assinatura.
- ✓ Assinale apenas uma alternativa por item.
- ✓ Utilize apenas caneta esferográfica azul ou preta.
- ✓ Devolva a Folha de Respostas preenchida e assinada ao fiscal.

4. Divulgação de provas e gabaritos:

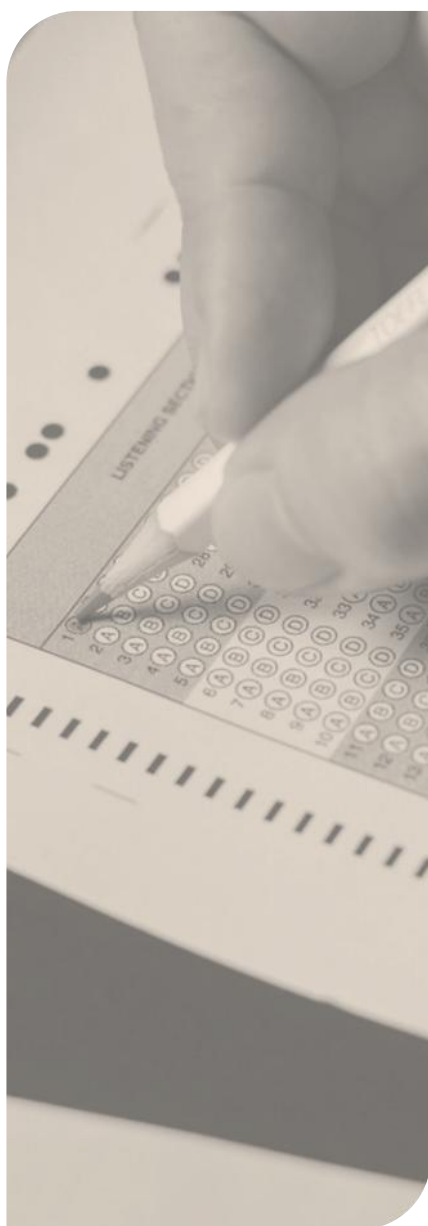
- ✓ Estarão disponíveis no site do Instituto IGEDUC (www.igeduc.org.br), conforme o Edital.

5. Condutas proibidas:

- ✓ Manusear o Caderno de Questões antes do horário oficial.
- ✓ Comunicar-se com outros candidatos durante a prova.
- ✓ Usar aparelhos eletrônicos de qualquer tipo.
- ✓ Anotar o gabarito fora da Folha de Respostas.

6. Exceto quando o enunciado da questão determinar o contrário, considere as seguintes regras:

- ✓ As questões de Língua Portuguesa devem ser respondidas conforme a norma culta vigente à época da aplicação da prova; as de informática, com base na versão mais atualizada dos softwares mencionados na mesma data; e as de legislação, considerando a versão vigente e mais atual de cada lei.



CONHECIMENTOS GERAIS

O texto seguinte servirá de base para responder às questões de 1 a 10.

Theia: o planeta que a Terra pode ter engolido, ajudando a formar a Lua

Na próxima vez que você observar uma Lua cheia, vale lembrar de Theia. Esse é o nome dado a um planeta hipotético que pode ter colidido com a Terra ainda jovem há cerca de quatro bilhões e quinhentos milhões de anos, liberando material que deu origem à Lua. Segundo os cientistas, sem esse evento, o satélite natural permanente da Terra talvez não existisse, o que poderia ter alterado profundamente a história da vida no planeta.

A explicação mais aceita para esse processo é a hipótese do impacto gigante. De acordo com ela, um corpo com tamanho aproximado ao de Marte colidiu com a Terra, lançando detritos suficientes para que, ao se aglomerarem, formassem a Lua. Esse acontecimento teve consequências duradouras, pois a presença do satélite ajudou a estabilizar a rotação da Terra ao longo de bilhões de anos, favorecendo a manutenção de um clima relativamente estável. Sem essa influência gravitacional, as condições climáticas e meteorológicas seriam muito mais extremas, dificultando o desenvolvimento da vida.

Estudos recentes reforçaram essa hipótese ao comparar a composição química da Terra e da Lua. Pesquisas publicadas no ano passado indicam que ambos os corpos se formaram em regiões próximas durante um período caótico da formação do Sistema Solar, o que explicaria suas semelhanças químicas. Essas conclusões foram possíveis graças à análise detalhada de amostras lunares e ao avanço das técnicas de modelagem computacional.

Antes dessas descobertas, outras teorias tentaram explicar a origem da Lua. Algumas defendiam que ela se despreendeu da Terra, enquanto outras sugeriam que foi capturada pela gravidade terrestre ou que ambos os corpos se formaram juntos. As missões espaciais que trouxeram amostras da Lua, porém, mostraram que as rochas lunares apresentam sinais de formação sob calor extremo e perda de elementos voláteis, reforçando a ideia de um impacto massivo.

Um dos principais mistérios ainda sem resposta é o destino de Theia. Ao contrário de outros impactos conhecidos, esse planeta não deixou uma cratera evidente. A explicação mais provável é que ele tivesse cerca de dez por cento da massa da Terra e tenha sido amplamente absorvido após a colisão, com parte de seu material integrando a Lua. A ausência de uma assinatura química clara de Theia pode ser explicada pelo fato de ele e a Terra terem composições muito semelhantes, por suas formações na mesma região do Sistema Solar.

Apesar dos avanços, muitas perguntas permanecem. Novas missões espaciais pretendem explorar regiões pouco estudadas da Lua e trazer amostras de áreas

diferentes das já analisadas, ampliando o conhecimento sobre sua origem e evolução. Assim, embora ainda haja incertezas, a ciência indica que a Lua e a própria estabilidade do planeta devem muito a Theia e ao impacto que marcou profundamente a história do Sistema Solar.

<https://www.bbc.com/portuguese/articles/ckg19kzkje2o> .adaptado.

Questão 01

O texto aborda aspectos explicativos e interpretativos sobre a formação da Lua, destacando tanto as evidências científicas disponíveis quanto os limites atuais do conhecimento sobre esse processo.

De acordo com o texto-base, é CORRETO afirmar que:

- (A) A ausência de vestígios claros de Theia é explicada pela possibilidade de sua assimilação pela Terra e pela semelhança composicional entre os corpos envolvidos.
- (B) As missões espaciais futuras são apresentadas como capazes de encerrar as incertezas sobre a formação da Lua, substituindo as hipóteses atuais por explicações conclusivas.
- (C) O desaparecimento de Theia representa uma falha definitiva da hipótese do impacto gigante, uma vez que a ciência não conseguiu localizar evidências materiais diretas desse planeta.
- (D) A semelhança entre a Terra e planetas vizinhos é mencionada apenas de forma ilustrativa, sem relação com a dificuldade de identificar a contribuição de Theia na formação da Lua.

Questão 02

As missões espaciais que trouxeram amostras da Lua, porém, mostraram "que" as rochas lunares apresentam sinais de formação sob calor extremo.

Considerando o vocábulo destacado, de acordo com o emprego das classes de palavras, é CORRETO afirmar que:

- (A) O vocábulo "que" exerce função de pronome relativo, pois retoma o substantivo "amostras" e estabelece relação entre as orações, funcionando como elemento de coesão referencial no encadeamento do período.
- (B) O termo "que" classifica-se como conjunção subordinativa causal, pois introduz a causa do fato expresso por "mostraram", estabelecendo relação lógica entre as orações com base em valor semântico explicativo.
- (C) O termo "que" classifica-se como conjunção integrante, pois introduz oração subordinada que completa o verbo "mostraram", exercendo função de objeto direto e sem retomar termo antecedente no período.

- (D) O vocábulo "que" desempenha função de partícula de realce, podendo ser omitido sem prejuízo sintático, pois sua presença não interfere na estrutura argumental do verbo "mostraram" no período analisado.

Questão 03

Antes dessas descobertas, outras teorias tentaram explicar a origem da Lua.

Considerando a análise sintática da oração acima, é CORRETO afirmar que:

- (A) O sujeito é simples e o predicado classifica-se como verbo-nominal, pois a expressão "a origem da Lua" exerce função de predicativo do objeto.
- (B) A expressão "a origem da Lua" constitui objeto direto cujo núcleo é "origem", sendo "da Lua" adjunto adnominal com valor especificador do substantivo.
- (C) O termo "Antes dessas descobertas" exerce função de adjunto adverbial e, por estar deslocado, altera a estrutura fundamental do predicado ao integrar-se ao verbo.
- (D) O sujeito é simples, tendo como núcleo o substantivo abstrato no plural "teorias"; e o predicado é verbal.

Questão 04

[...] Terra ainda jovem há cerca de quatro bilhões e quinhentos milhões de anos, liberando material que deu origem "à" Lua.

Assinale a alternativa CORRETA em relação ao sinal indicativo de crase:

- (A) O acento indicativo de crase ocorre porque o verbo "dar" rege a preposição "a" e o substantivo "Lua" admite artigo feminino, resultando na fusão de "a" + "a".
- (B) A crase é empregada por se tratar de locução adverbial feminina de lugar singular, equivalente a "ao espaço", sendo obrigatória diante de nomes próprios astronômicos.
- (C) O acento grave justifica-se pelo fato de "Lua" ser substantivo feminino singular antecedido por numeral implícito, o que impõe a duplicidade da vogal "a" como artigo definido feminino.
- (D) A crase é obrigatória porque todos os nomes próprios femininos que designam corpos celestes exigem artigo, independentemente da regência do termo anterior.

Questão 05

"Assim, embora ainda haja incertezas", a ciência indica que a Lua e a própria estabilidade do planeta devem muito a Theia.

Considerando a análise sintática do trecho destacado, é CORRETO afirmar que:

- (A) O termo "incertezas" exerce função de sujeito posposto, o que justifica a flexão singular de "haja" por concordância com o núcleo mais próximo na estrutura analisada.
- (B) O verbo "haja" assume valor de ligação, tendo "incertezas" como predicativo do sujeito implícito na oração concessiva presente no período analisado.
- (C) O verbo "haja" é impessoal, empregado com sentido de "existir", logo a oração não apresenta sujeito sintático na estrutura analisada no período destacado.
- (D) A forma verbal "haja" concorda com o substantivo "incertezas", que funciona como sujeito simples da oração subordinada concessiva presente no período analisado.

Questão 06

Sem essa influência gravitacional, as condições climáticas e meteorológicas seriam muito mais extremas, dificultando o desenvolvimento "da vida".

Considerando o termo destacado, de acordo com a análise das classes de palavras envolvidas em sua constituição, é CORRETO afirmar que:

- (A) Trata-se de um sintagma nominal preposicionado formado pela contração da preposição "de" com o artigo definido feminino "a", seguida do substantivo "vida".
- (B) Classifica-se como locução prepositiva, pois a sequência "da" introduz relação obrigatória entre dois substantivos de natureza abstrata.
- (C) Configura uma locução adjetiva, pois expressa valor semântico equivalente a um adjetivo simples que caracteriza o substantivo abstrato e simples "desenvolvimento".
- (D) Corresponde a uma locução nominal, uma vez que resulta da união fixa entre dois vocábulos que funcionam como um único substantivo de características abstratas.

Questão 07

O texto desenvolve uma explicação científica articulando conceitos, hipóteses e evidências por meio de recursos linguísticos que asseguram continuidade referencial e progressão argumentativa.

De acordo com o texto-base, é CORRETO afirmar que:

- (A) A expressão "apesar dos avanços" cria coesão por oposição lógica, mas rompe a progressão textual ao introduzir um tema desvinculado das hipóteses discutidas ao longo do desenvolvimento do texto.
- (B) A construção "essas conclusões" promove coesão catafórica, pois antecipa informações que serão desenvolvidas posteriormente, organizando a progressão do texto com base em elementos ainda não apresentados.

- (C) A expressão "esse processo" retoma a hipótese do impacto gigante, permitindo ao texto avançar sem repetir integralmente a explicação anterior, mantendo a continuidade do desenvolvimento argumentativo.
- (D) A forma pronominal "ela", empregada após a apresentação da hipótese do impacto gigante, estabelece coesão ao substituir o termo "Lua", reforçando a relação entre satélite e estabilidade climática no texto.

Questão 08

A explicação mais provável é que ele "tivesse" cerca de dez por cento da massa da Terra e "tenha sido" amplamente absorvido após a colisão.

Considerando a conjugação de tempo e modo dos verbos destacados, é CORRETO afirmar que:

- (A) Ambos os verbos estão no modo indicativo, sendo "tivesse" forma simples de passado e "tenha sido" construção composta com valor de passado perfeito estruturado no indicativo..
- (B) "Tivesse" está no pretérito imperfeito do indicativo, e "tenha sido" encontra-se no pretérito perfeito do indicativo em forma composta passiva analítica.
- (C) "Tivesse" está no pretérito imperfeito do subjuntivo, e "tenha sido" é forma composta do modo subjuntivo: verbo auxiliar no presente do subjuntivo e particípio.
- (D) "Tivesse" corresponde ao futuro do subjuntivo, e "tenha sido" constitui locução verbal nominal formada por verbo de ligação e particípio com valor atributivo em estrutura subordinada.

Questão 09

O texto apresenta explicações científicas sobre a origem da Lua a partir de diferentes hipóteses construídas ao longo do tempo, com destaque para evidências que relacionam eventos físicos iniciais a efeitos de longa duração sobre a Terra.

De acordo com o texto-base, é CORRETO afirmar que:

- (A) A formação da Lua é apresentada como resultado de um evento inicial extremo cujos efeitos se prolongaram ao influenciar a estabilidade física do planeta.
- (B) A estabilidade climática mencionada no texto decorre sobretudo das características internas da Terra, sendo a Lua apenas um elemento secundário no equilíbrio descrito.
- (C) O texto sugere que os avanços científicos recentes eliminaram as incertezas sobre a formação da Lua, estabelecendo uma explicação definitiva e conclusiva.
- (D) As semelhanças químicas entre Terra e Lua indicam que ambas se formaram de modo simultâneo, tornando dispensável a hipótese de uma colisão entre corpos distintos.

Questão 10

Pesquisas publicadas no ano passado indicam que ambos os corpos se formaram em regiões próximas durante um período caótico da formação do Sistema Solar, o que explicaria suas semelhanças químicas.

Considerando a sintaxe do período acima, é CORRETO afirmar que:

- (A) A expressão "o que explicaria suas semelhanças químicas" constitui oração subordinada adjetiva explicativa referente ao conteúdo da oração anterior.
- (B) O segmento "durante um período caótico da formação do Sistema Solar" constitui oração subordinada adverbial temporal reduzida de infinitivo, integrando-se sintaticamente ao verbo "formaram".
- (C) A oração iniciada por "que ambos os corpos se formaram" exerce função de oração subordinada adjetiva restritiva, especificando o termo "pesquisas".
- (D) O período apresenta predicado verbo-nominal na oração principal, pois o verbo "indicam" atribui simultaneamente ação e estado ao sujeito "pesquisas publicadas no ano passado".

Questão 11

Em uma repartição, os servidores utilizam e-mail institucional, planilhas compartilhadas e aplicativos de armazenamento em nuvem para organizar documentos administrativos que contêm dados pessoais de cidadãos. O setor de TI orientou a equipe sobre boas práticas de segurança da informação e proteção de dados. Considerando essa situação e os princípios básicos de segurança da informação e uso adequado de ferramentas digitais, assinale a alternativa CORRETA:

- (A) O envio de dados pessoais por e-mail dispensa qualquer cuidado adicional quando realizado dentro da própria organização, pois o ambiente interno elimina riscos relevantes previamente identificados e formalmente aceitos em conformidade com diretrizes institucionais amplamente adotadas e consideradas suficientes.
- (B) A instalação de antivírus torna desnecessária a realização de backups periódicos, já que a proteção contra malware impede perda de dados em qualquer circunstância operacional previsível ou imprevisível ao longo do tempo independentemente de falhas humanas, técnicas, sistêmicas ou eventos externos críticos e inevitáveis.
- (C) A utilização de senha simples facilita o acesso rápido aos sistemas e não compromete significativamente a segurança quando os arquivos estão armazenados em nuvem institucional com protocolos internos básicos de proteção adicional devidamente padronizados, documentados e amplamente reconhecidos como suficientes em todos os contextos operacionais.

(D) O compartilhamento de planilhas contendo dados pessoais deve ocorrer apenas com usuários autorizados, devendo ser configurado, nas ferramentas de nuvem, com restrição de acesso por autenticação robusta (incluindo múltiplos fatores), controle de permissões granulares e mecanismos de monitoramento e auditoria contínua.

Questão 12

Em uma escola pública, a equipe administrativa passou a utilizar um sistema digital para cadastrar alunos e responsáveis, armazenando informações como nome, endereço, telefone e histórico escolar. Durante uma reunião, discutiu-se a necessidade de adequar os procedimentos internos às normas de proteção de dados pessoais. Considerando princípios da ética no uso da informação e disposições gerais da Lei nº 13.709/2018 (Lei Geral de Proteção de Dados – LGPD), assinale a alternativa CORRETA:

- (A) A coleta e o tratamento de dados pessoais podem ocorrer quando houver finalidade legítima e informada ao titular, devendo-se limitar o uso das informações ao propósito declarado.
- (B) A LGPD aplica-se apenas a empresas privadas, não alcançando órgãos públicos que utilizem dados exclusivamente para fins administrativos internos.
- (C) Uma vez armazenados em sistema protegido por senha, os dados pessoais podem ser compartilhados livremente entre servidores da instituição, independentemente da necessidade funcional.
- (D) O consentimento do titular torna desnecessária qualquer outra medida de segurança da informação, pois transfere integralmente a responsabilidade pelo uso dos dados ao próprio titular.

Questão 13

O técnico responsável pelos computadores de uma escola, recebeu a tarefa de instalar um novo editor de textos gratuito, atualizar o navegador de Internet já existente e verificar se os programas instalados estão funcionando corretamente após as mudanças. Durante o processo, ele deve observar boas práticas relacionadas à instalação e manutenção de softwares. Com base nessa situação, assinale a alternativa CORRETA:

- (A) Após instalar um software, não há necessidade de reiniciar o sistema, já que os sistemas operacionais atuais aplicam todas as alterações automaticamente, sem exceções em qualquer cenário técnico possível e em todos os ambientes computacionais existentes.
- (B) Para garantir melhor desempenho, recomenda-se instalar múltiplos antivírus simultaneamente, mesmo que executem verificações em tempo real de forma contínua, redundante, paralela e complementar em todos os sistemas operacionais disponíveis.

(C) Atualizações de software podem ser ignoradas quando o programa já estiver funcionando, pois normalmente não interferem em aspectos críticos relevantes e sensíveis de segurança ou desempenho operacional contínuo adequado.

(D) A instalação de programas deve ser realizada, preferencialmente, a partir de fontes confiáveis, como o site oficial do desenvolvedor ou repositórios reconhecidos, verificando-se a compatibilidade com o sistema operacional antes da execução do instalador.

Questão 14

Um analista está organizando um relatório anual que reúne textos descritivos, tabelas com dados orçamentários e uma apresentação para exposição em audiência pública. Durante o trabalho, foi utilizado editor de texto, planilha eletrônica e software de apresentações. Considerando situações comuns no uso desses aplicativos, analise as assertivas abaixo e assinale V (verdadeira) ou F (falsa):

(__) Em editores de texto, recursos como estilos e formatação automática podem auxiliar na padronização de títulos e subtítulos ao longo de um documento extenso.

(__) Em planilhas eletrônicas, fórmulas iniciam-se, em geral, pelo sinal de igual (=), permitindo realizar cálculos com base nos valores inseridos nas células.

(__) Ao inserir um gráfico em uma planilha, a representação visual tende a ser atualizada quando os dados de origem são alterados, conforme o tipo de vínculo mantido com a tabela.

(__) Em programas de apresentação, o uso do slide mestre pode contribuir para uniformizar elementos visuais, como logotipo e padrão de fonte, em vários slides.

(__) A simples digitação de valores numéricos em uma planilha garante que o conteúdo será tratado como dado válido para qualquer operação estatística, independentemente do formato aplicado à célula.

(__) Em editores de texto, é possível inserir tabelas para organizar informações, recurso que pode ser empregado inclusive na elaboração de relatórios administrativos.

Assinale a alternativa que apresenta a sequência CORRETA, de cima para baixo:

(A) V, V, F, V, F, F.

(B) V, F, V, V, V, F.

(C) F, V, V, F, V, V.

(D) V, V, V, V, F, V.

Questão 15

Os computadores do laboratório de uma instituição de ensino utilizam tanto o Windows quanto distribuições Linux. Os alunos precisam salvar arquivos em pastas específicas, instalar atualizações disponibilizadas pelo

setor de TI e utilizar ferramentas básicas do sistema para organizar documentos e executar programas. Considerando esse contexto e conhecimentos sobre sistemas operacionais (Windows e Linux) e uso de aplicativos e ferramentas digitais, assinale a alternativa CORRETA:

- (A) No Windows, as atualizações do sistema dependem exclusivamente da reinstalação completa do sistema operacional, não havendo mecanismo próprio de atualização periódica.
- (B) No Windows, o Gerenciador de Tarefas permite visualizar programas em execução e encerrar processos quando necessário; no Linux, ferramentas como o Monitor do Sistema ou comandos no terminal podem desempenhar função semelhante.
- (C) No Linux, arquivos e pastas só podem ser manipulados por meio de comandos digitados no terminal, não sendo possível realizar tais operações por interface gráfica.
- (D) Em ambos os sistemas, a organização de arquivos é feita apenas na memória RAM, não havendo estrutura hierárquica de diretórios para armazenamento permanente.

Questão 16

Em uma escola pública, o laboratório de informática passou por manutenção após apresentar lentidão em diversos computadores. Durante a vistoria, o técnico identificou problemas relacionados tanto a componentes físicos quanto a programas instalados nas máquinas. Para orientar a equipe administrativa, ele explicou diferenças entre hardware e software, bem como suas funções no funcionamento do sistema. Considerando esse contexto, analise as afirmativas a seguir:

I. O processador (CPU) é um componente de hardware responsável pela execução de instruções e pelo processamento de dados.

II. A memória RAM armazena dados de forma permanente, mesmo após o desligamento do computador.

III. O sistema operacional é classificado como software e atua como intermediário entre o usuário e os componentes físicos do computador.

IV. Dispositivos como teclado, mouse e monitor são considerados periféricos de entrada e/ou saída, integrando a estrutura física do equipamento.

V. Um programa antivírus é exemplo de hardware voltado à proteção contra ameaças digitais.

Assinale a alternativa CORRETA:

- (A) Apenas as afirmativas I, III, IV e V são verdadeiras.
- (B) Apenas as afirmativas I, III e IV são verdadeiras.
- (C) Apenas as afirmativas I, II e V são verdadeiras.
- (D) Apenas as afirmativas II, III e IV são verdadeiras.

Questão 17

Durante treinamento interno os colaboradores receberam orientações sobre navegação na Internet, uso de navegadores e boas práticas relacionadas ao correio eletrônico institucional. O instrutor destacou aspectos técnicos sobre protocolos, segurança e funcionamento dos aplicativos utilizados no cotidiano de trabalho. Considerando esse contexto, analise as assertivas a seguir e assinale V (Verdadeiro) ou F (Falso):

() O protocolo HTTPS é uma variação do HTTP que utiliza mecanismos de criptografia para proteger os dados transmitidos entre o navegador e o servidor.

() Navegadores armazenam arquivos temporários e cookies, que podem influenciar na experiência de navegação e no desempenho de carregamento de páginas.

() O protocolo SMTP está associado ao envio de mensagens eletrônicas, enquanto POP3 e IMAP são usualmente empregados no recebimento de e-mails.

() O modo de navegação anônima impede que o provedor de acesso à Internet registre os sites visitados pelo usuário.

() Endereços de e-mail possuem estrutura padronizada, composta por identificador do usuário, símbolo "@" e domínio associado ao servidor de correio.

() Anexos recebidos por e-mail, mesmo quando provenientes de remetentes conhecidos, podem representar riscos caso contenham arquivos executáveis ou links maliciosos.

Assinale a alternativa que apresenta a sequência CORRETA, de cima para baixo.

- (A) F, V, F, V, V, F.
- (B) V, F, V, F, V, V.
- (C) V, V, V, F, V, V.
- (D) V, V, F, F, V, F.

Questão 18

A equipe administrativa de uma instituição passou a utilizar com maior frequência serviços baseados na Internet para envio de comunicados aos responsáveis, acesso ao sistema acadêmico on-line e preenchimento de formulários eletrônicos. Durante uma reunião, surgiram dúvidas sobre o funcionamento dos navegadores e do correio eletrônico. Analise as afirmativas a seguir:

I. O navegador de Internet interpreta códigos como HTML e exibe páginas da web ao usuário, permitindo também o uso de extensões que ampliam funcionalidades, conforme a configuração adotada.

II. O endereço eletrônico iniciado por "https" indica que há utilização de protocolo com camada de segurança, o que contribui para proteger dados transmitidos entre o navegador e o servidor.

III. No uso de e-mail, os campos "Cc" e "Cco" possuem

finalidades distintas, sendo que o "Cco" tende a ocultar os destinatários adicionais dos demais receptores da mensagem.

IV. Cookies armazenados pelo navegador podem guardar preferências de navegação, mas também podem ser gerenciados ou excluídos nas configurações do próprio programa.

V. O envio de anexos por e-mail dispensa cuidados adicionais, pois os provedores de correio eletrônico realizam verificação integral de qualquer arquivo malicioso antes da entrega.

Assinale a alternativa CORRETA:

- (A) Apenas as afirmativas I, III e V são verdadeiras.
- (B) Apenas as afirmativas II, IV e V são verdadeiras.
- (C) As afirmativas I, II, III, IV e V são verdadeiras.
- (D) Apenas as afirmativas I, II, III e IV são verdadeiras.

Questão 19

Um posto de atendimento ao cidadão implantou um sistema informatizado para registrar atendimentos realizados à população. Os computadores estão conectados em rede local, permitindo que diferentes setores acessem um banco de dados centralizado onde as informações são armazenadas. Com base em noções básicas de redes de computadores e banco de dados, analise as afirmativas a seguir.

I. Em uma rede local (LAN), os computadores podem compartilhar recursos, como arquivos e impressoras, desde que estejam interligados por dispositivos como switches e configurados adequadamente.

II. O banco de dados centralizado permite que múltiplos usuários acessem as mesmas informações, sendo comum a utilização de um Sistema Gerenciador de Banco de Dados (SGBD) para controlar inserções, consultas e alterações.

III. Em um banco de dados relacional, as informações costumam ser organizadas em tabelas compostas por linhas e colunas, podendo haver relacionamento entre elas por meio de chaves.

IV. O uso de senhas individuais para acesso ao sistema contribui para o controle de usuários e para a rastreabilidade de operações realizadas no banco de dados.

V. O endereço IP é utilizado exclusivamente para identificar páginas da internet, não tendo função na identificação de dispositivos dentro de uma rede interna.

Assinale a alternativa CORRETA:

- (A) Apenas as afirmativas II, III, IV e V estão corretas.
- (B) Apenas as afirmativas II, III e V estão corretas.
- (C) Apenas as afirmativas I, II, III e IV estão corretas.
- (D) Apenas as afirmativas I, IV e V estão corretas.

Questão 20

Uma secretaria pretende reorganizar a forma como armazena seus documentos digitais, relatórios e planilhas. Atualmente, os arquivos ficam salvos apenas nos computadores individuais dos servidores. A equipe de TI sugeriu a adoção de soluções de armazenamento em nuvem para ampliar a disponibilidade das informações e facilitar o acesso controlado entre os setores. Considerando conceitos básicos de armazenamento de dados e computação em nuvem, assinale a alternativa CORRETA.

- (A) A adoção de armazenamento em nuvem elimina a necessidade de qualquer política de segurança ou controle de acesso, pois os provedores garantem proteção integral automática, contínua, irrestrita e totalmente infalível das informações.
- (B) A computação em nuvem restringe-se ao armazenamento de arquivos, não envolvendo processamento, execução de sistemas ou uso de aplicações online em ambientes externos compartilhados e dinâmicos altamente controlados, isolados e tecnicamente limitados.
- (C) Ao utilizar serviços de computação em nuvem, os dados podem ser armazenados em infraestrutura remota acessível pela internet, permitindo compartilhamento controlado conforme permissões definidas pelo administrador.
- (D) O armazenamento em nuvem consiste, necessariamente, na guarda de arquivos em um único servidor físico externo centralizado e dedicado exclusivo, acessado exclusivamente por meio de download manual.

CONHECIMENTOS ESPECÍFICOS

Questão 21

A sistemática de pontuação para caminhões leva em conta a estrutura de cabine e do chassi, que são fundamentais para a estabilidade do veículo de carga. Acerca do assunto, com base na Resolução CONTRAN nº 810, de 15 de dezembro de 2020 (sem considerar jurisprudência ou doutrina), registre V, para as afirmativas verdadeiras, e F, para as falsas:

() Para caminhões e caminhões-tratores, a classificação de dano de pequena monta ocorre quando a pontuação no Relatório de Avarias for de zero a cinco pontos.

() Se houver dano simultâneo no chassi e na cabine do caminhão, a pontuação é multiplicada pelo fator de segurança estrutural previsto no anexo técnico.

() O dano de média monta em caminhões é configurado quando a pontuação no Relatório de Avarias for de seis a dezesseis pontos no formulário.

() A autoridade de trânsito deve documentar com fotografias apenas os danos classificados como grande monta para fins de instrução de processo de baixa.

Após análise, assinale a alternativa que apresenta a

seqüência CORRETA dos itens acima, de cima para baixo:

- (A) F, F, V, V.
- (B) V, V, V, V.
- (C) V, F, F, V.
- (D) V, F, V, F.

Questão 22

O registro da classificação de danos no prontuário do veículo deve ser realizado de forma a alertar futuras vistorias sobre as intervenções estruturais ocorridas. Com base exclusivamente na Resolução CONTRAN nº 810, de 15 de dezembro de 2020 (sem considerar jurisprudência ou doutrina), assinale a alternativa CORRETA.

- (A) No caso de veículo recuperado de média monta, deverá constar no campo de observações do Certificado de Registro e Licenciamento de Veículo o número do Certificado de Segurança Veicular.
- (B) No caso de veículo recuperado de média monta, deverá constar no campo de observações do Certificado de Registro e Licenciamento de Veículo o valor gasto na reforma.
- (C) No caso de veículo recuperado de média monta, deverá constar no campo de observações do Certificado de Registro e Licenciamento de Veículo o nome da oficina responsável.
- (D) No caso de veículo recuperado de média monta, deverá constar no campo de observações do Certificado de Registro e Licenciamento de Veículo a data exata do acidente.

Questão 23

O controle de peso nos veículos de carga é realizado por meio de balanças ou documentos fiscais, visando a proteção das vias públicas. Com base exclusivamente na Resolução CONTRAN nº 803, de 22 de outubro de 2020 (sem considerar jurisprudência ou doutrina), assinale a alternativa CORRETA.

- (A) Na fiscalização de peso por meio de nota fiscal haverá tolerância de 5%, considerando o peso bruto total constante no documento para fins de autuação.
- (B) Na fiscalização de peso por meio de nota fiscal não haverá tolerância, sendo considerado o peso bruto total constante no documento para fins de autuação.
- (C) Na fiscalização de peso por meio de nota fiscal haverá tolerância de 7%, sendo considerado o peso líquido constante no documento para fins de autuação.
- (D) Na fiscalização de peso por meio de nota fiscal não haverá tolerância, sendo considerado o peso líquido constante no documento para fins de autuação.

Questão 24

O relatório de avarias assinado no local do sinistro

constitui prova administrativa da gravidade dos danos, servindo de base para o bloqueio do prontuário. Acerca do assunto, com base na Resolução CONTRAN nº 810, de 15 de dezembro de 2020 (sem considerar jurisprudência ou doutrina), registre V, para as afirmativas verdadeiras, e F, para as falsas:

(__) O condutor ou o proprietário do veículo deve assinar o Relatório de Avarias no ato de sua lavratura pela autoridade de trânsito ou agente de trânsito.

(__) Caso o condutor se recuse a assinar o Relatório de Avarias, o agente de trânsito deve anular o documento e aguardar a perícia criminal do local.

(__) Uma cópia do Relatório de Avarias e o Boletim de Ocorrência de Acidente de Trânsito devem ser entregues ao condutor ou proprietário.

(__) O Relatório de Avarias preenchido incorretamente pela autoridade de trânsito só poderá ser retificado mediante ordem judicial de tribunal estadual.

Após análise, assinale a alternativa que apresenta a seqüência CORRETA dos itens acima, de cima para baixo:

- (A) V, F, F, V.
- (B) F, F, V, V.
- (C) V, V, V, V.
- (D) V, F, V, F.

Questão 25

O transporte de crianças em veículos automotores deve observar requisitos específicos de idade e estatura. Com base exclusivamente na Lei nº 14.071, de 13 de outubro de 2020 (sem considerar jurisprudência ou doutrina), registre V, para as afirmativas verdadeiras, e F, para as falsas:

(__) As crianças com idade inferior a 10 (dez) anos que não tenham atingido 1,45 m (um metro e quarenta e cinco centímetros) de altura devem ser transportadas nos bancos traseiros.

(__) As crianças com idade inferior a 10 (dez) anos que não tenham atingido 1,45 m (um metro e quarenta e cinco centímetros) de altura devem ser transportadas em dispositivo de retenção adequado à sua idade, peso e altura.

(__) As crianças com idade inferior a 10 (dez) anos podem ser transportadas no banco dianteiro quando utilizarem cinto de segurança de três pontos.

(__) As crianças com idade igual ou superior a 10 (dez) anos estão dispensadas do uso do cinto de segurança quando transportadas no banco traseiro.

Após análise, assinale a alternativa que apresenta a seqüência CORRETA dos itens acima, de cima para baixo:

- (A) V, F, F, V.
- (B) F, V, V, F.

(C) V, V, F, F.

(D) F, F, V, F.

Questão 26

A classificação de danos decorrentes de acidentes é essencial para a segurança viária, definindo se um veículo pode retornar à circulação após reparos. Considerando a referida norma, com base na Resolução CONTRAN nº 810, de 15 de dezembro de 2020 (sem considerar jurisprudência ou doutrina), analise as afirmativas a seguir:

I. O veículo enquadrado na categoria "dano de média monta" deverá ter o seu prontuário bloqueado administrativamente pelo órgão ou entidade executiva de trânsito.

II. O desbloqueio do veículo que sofreu "dano de média monta" depende da apresentação do Certificado de Segurança Veicular (CSV) expedido por instituição técnica licenciada.

III. Veículos que sofreram "dano de grande monta" podem retornar à circulação após reforma completa e aprovação em vistoria de órgão de trânsito estadual.

Está CORRETO o que se afirma em:

(A) II apenas.

(B) I e III apenas.

(C) I, II e III.

(D) I e II apenas.

Questão 27

A autoridade de trânsito, ao analisar o veículo no local do acidente, deve observar restrições quanto à impossibilidade de avaliação imediata. Considerando a referida norma, com base na Resolução CONTRAN nº 810, de 15 de dezembro de 2020 (sem considerar jurisprudência ou doutrina), analise as afirmativas a seguir:

I. Veículos objetos de roubo ou furto que tenham sofrido avarias em itens pontuáveis dos relatórios contidos nos anexos desta Resolução também estão sujeitos às disposições contidas na Resolução nº 810/20 do CONTRAN, devendo ser elaborados boletim de ocorrência policial e o BAT, encaminhando-os ao órgão executivo de

trânsito dos Estados ou do Distrito Federal que detiver o registro do veículo.

II. Concomitantemente à lavratura do BAT, a autoridade de trânsito ou seu agente deve avaliar o dano sofrido pelo veículo no acidente, enquadrando-o em uma das categorias a seguir e assinalar o respectivo campo no "Relatório de Avarias"

III. Caso o veículo esteja inacessível para avaliação detalhada no local, o agente de trânsito deve assinalar o dano como grande monta por medida de precaução de segurança.

Está CORRETO o que se afirma em:

(A) I e III apenas.

(B) II apenas.

(C) I e II apenas.

(D) I, II e III.

Questão 28

A fiscalização do excesso de peso é fundamental para evitar o desgaste prematuro do pavimento e garantir a estabilidade dinâmica dos veículos de carga. Acerca do assunto, com base na Resolução CONTRAN nº 803, de 22 de outubro de 2020 (sem considerar jurisprudência ou doutrina), registre V, para as afirmativas verdadeiras, e F, para as falsas:

(__) Na fiscalização de veículos por balança, a tolerância sobre o peso bruto total ou peso bruto total combinado é de 5% (cinco por cento).

(__) Quando a fiscalização for realizada por meio de nota fiscal, a tolerância sobre o peso bruto total ou peso bruto total combinado é de 5%.

(__) O veículo que apresentar excesso de peso bruto total acima da tolerância permitida deverá ser retido para o remanejamento ou transbordo da carga.

(__) A fiscalização de peso por nota fiscal é admitida para veículos de qualquer categoria, independentemente da sua capacidade máxima de tração.

Após análise, assinale a alternativa que apresenta a sequência CORRETA dos itens acima, de cima para baixo:

(A) V, F, V, F.

(B) V, V, V, V.

(C) F, F, V, F.

(D) F, V, F, V.

Questão 29

A unificação de documentos de registro e licenciamento de veículos em formato digital representa um avanço na desburocratização do setor. Acerca do assunto, com base na Resolução CONTRAN nº 809, de 15 de dezembro de 2020 (sem considerar jurisprudência ou doutrina), registre V, para as afirmativas verdadeiras, e F, para as falsas:

(__) O Certificado de Registro e Licenciamento de Veículo em meio eletrônico (CRLV-e) possui validade jurídica em todo o território nacional.

(__) A Autorização para Transferência de Propriedade de Veículo em meio digital (ATPV-e) substitui o antigo formulário em papel moeda presente no CRV físico.

(__) O proprietário pode imprimir o documento de licenciamento em papel comum, desde que contenha o código de barras bidimensional dinâmico (QR Code).

(__) O Certificado de Licenciamento Anual impresso em papel moeda continua sendo obrigatório para veículos

que realizam transporte interestadual de cargas perigosas.

Após análise, assinale a alternativa que apresenta a sequência CORRETA dos itens acima, de cima para baixo:

- (A) V, F, F, V.
- (B) F, F, V, V.
- (C) V, V, V, F.
- (D) F, V, V, F.

Questão 30

O procedimento de recurso contra a classificação de danos permite que o proprietário apresente evidências técnicas para a revisão da medida administrativa imposta. Com base exclusivamente na Resolução CONTRAN nº 810, de 15 de dezembro de 2020 (sem considerar jurisprudência ou doutrina), assinale a alternativa CORRETA.

- (A) O proprietário do veículo poderá apresentar recurso para reenquadramento do dano de média monta para o dano de grande monta mediante laudo técnico específico de acordo com as exigências da Resolução 810/20.
- (B) O proprietário do veículo poderá apresentar recurso para reenquadramento do dano de grande monta para o dano de pequena monta mediante laudo técnico específico da Resolução 810/20.
- (C) O proprietário do veículo poderá apresentar recurso para reenquadramento do dano de pequena monta para o dano de média monta mediante laudo técnico específico atendendo às exigências da Resolução 810/20.
- (D) O proprietário do veículo poderá apresentar recurso para reenquadramento do dano de grande monta ou média monta para categoria imediatamente inferior, sendo necessário, para tanto, o atendimento das exigências da Resolução 810/20.

Questão 31

A condução de veículos de emergência requer o cumprimento de requisitos específicos para garantir a segurança dos usuários e a eficácia do socorro. Acerca do assunto, com base na Lei nº 9.503, de 23 de setembro de 1997 (sem considerar jurisprudência ou doutrina), registre V, para as afirmativas verdadeiras, e F, para as falsas:

() Os veículos de socorro de incêndio e salvamento gozam de livre circulação, estacionamento e parada quando em serviço de urgência e devidamente identificados.

() A prioridade de passagem na via e no cruzamento deve se dar com velocidade reduzida e com os devidos cuidados de segurança, obedecidas as demais normas.

() O uso de dispositivos de alarme sonora e de iluminação vermelha intermitente deve ocorrer somente quando os veículos estiverem em efetiva prestação de

serviço.

() Os pedestres, ao ouvirem o alarme sonoro, deverão permanecer na calçada, aguardando a passagem do veículo de emergência para somente então atravessar a via.

Após análise, assinale a alternativa que apresenta a sequência CORRETA dos itens acima, de cima para baixo:

- (A) V, V, V, F.
- (B) V, F, F, V.
- (C) F, F, V, V.
- (D) F, V, V, F.

Questão 32

A inspeção técnica para o desbloqueio de veículos recuperados deve ser realizada por entidades reconhecidas pelo órgão máximo executivo de trânsito da União. Considerando a referida norma, com base na Resolução CONTRAN nº 810, de 15 de dezembro de 2020 (sem considerar jurisprudência ou doutrina), analise as afirmativas a seguir:

I. A Instituição Técnica Licenciada (ITL) é a entidade responsável pela emissão do Certificado de Segurança Veicular após a inspeção do veículo recuperado.

II. O veículo que for reprovado na inspeção técnica para desbloqueio deve ser encaminhado imediatamente para a baixa definitiva como sucata aproveitável.

III. O proprietário do veículo, ou seu representante legal, classificado com "dano de grande monta" ou "dano de média monta" poderá apresentar recurso para reenquadramento do dano na categoria imediatamente inferior, sendo necessário, para tanto, o atendimento às exigências da RESOLUÇÃO CONTRAN Nº 810, DE 15 DE DEZEMBRO DE 2020.

Está CORRETO o que se afirma em:

- (A) I e II apenas.
- (B) II apenas.
- (C) I, II e III.
- (D) I e III apenas.

Questão 33

A análise técnica dos componentes estruturais e de segurança após acidentes define o destino administrativo do veículo no registro nacional de veículos automotores. Considerando a referida norma, com base na Resolução CONTRAN nº 810, de 15 de dezembro de 2020 (sem considerar jurisprudência ou doutrina), analise as afirmativas a seguir:

I. O veículo classificado com "dano de média monta" terá seu prontuário bloqueado pelo órgão ou entidade executiva de trânsito do Estado ou do Distrito Federal.

II. Dano de grande monta é aquele em que o veículo não poderá ter seu prontuário desbloqueado, devendo o órgão ou entidade executiva de trânsito providenciar a

baixa definitiva do registro.

III. A autoridade de trânsito deve preencher o relatório de avarias no momento da lavratura do boletim de ocorrência de acidente, descrevendo os danos observados.

Está CORRETO o que se afirma em:

- (A) I e II apenas.
- (B) II e III apenas.
- (C) I e III apenas.
- (D) I, II e III.

Questão 34

A classificação de danos em motocicletas e veículos similares possui critérios específicos que divergem da avaliação aplicada aos veículos convencionais de quatro rodas. Com base exclusivamente na Resolução CONTRAN nº 810, de 15 de dezembro de 2020 (sem considerar jurisprudência ou doutrina), assinale a alternativa CORRETA.

- (A) A classificação de dano de média monta para motocicletas, motonetas, ciclomotores, triciclos e quadriciclos ocorre quando há danos em dois ou mais componentes assinalados no relatório.
- (B) A classificação de dano de média monta para motocicletas, motonetas, ciclomotores, triciclos e quadriciclos ocorre quando há danos em cinco ou mais componentes assinalados no relatório.
- (C) A classificação de dano de média monta para motocicletas, motonetas, ciclomotores, triciclos e quadriciclos ocorre quando há danos em quatro ou mais componentes assinalados no relatório.
- (D) A classificação de dano de média monta para motocicletas, motonetas, ciclomotores, triciclos e quadriciclos ocorre quando há danos em três ou mais componentes assinalados no relatório.

Questão 35

A classificação de danos em veículos articulados ou combinações de veículos deve ser feita individualmente para cada unidade que compõe o conjunto. Com base exclusivamente na Resolução CONTRAN nº 810, de 15 de dezembro de 2020 (sem considerar jurisprudência ou doutrina), assinale a alternativa CORRETA.

- (A) A classificação de danos de reboques e semirreboques deve ser feita apenas para a unidade que sofreu o maior impacto, sendo a classificação estendida às demais.
- (B) A classificação de danos de reboques e semirreboques deve ser feita separadamente, unidade por unidade, utilizando os Relatórios de Avarias específicos para veículos pesados.
- (C) A classificação de danos de reboques e semirreboques deve ser feita pelo fabricante das unidades após perícia técnica em laboratório especializado.

(D) A classificação de danos de reboques e semirreboques deve ser feita conjuntamente, somando-se os pontos de todas as unidades para uma classificação única do conjunto.

Questão 36

O procedimento policial em locais de sinistros com vítimas busca equilibrar a preservação pericial com a necessidade urgente de desobstrução das vias. Com base exclusivamente na LEI Nº 5.970, DE 11 DE DEZEMBRO DE 1973 (sem considerar jurisprudência ou doutrina), assinale a alternativa CORRETA.

- (A) A autoridade ou agente de trânsito que primeiro tomar conhecimento da ocorrência deverá autorizar a imediata remoção das pessoas feridas e dos veículos.
- (B) A autoridade ou agente de trânsito que primeiro tomar conhecimento da ocorrência poderá determinar a remoção das pessoas feridas e dos veículos.
- (C) A autoridade ou agente de trânsito que primeiro tomar conhecimento da ocorrência poderá autorizar a imediata remoção das pessoas feridas e dos veículos.
- (D) A autoridade ou agente de trânsito que primeiro tomar conhecimento da ocorrência deverá providenciar a remoção das pessoas feridas e dos veículos.

Questão 37

A regularização de veículos que sofreram danos estruturais de média monta exige o cumprimento de etapas documentais para a liberação no sistema informatizado. Considerando a referida norma, com base na Resolução CONTRAN nº 810, de 15 de dezembro de 2020 (sem considerar jurisprudência ou doutrina), analise as afirmativas a seguir:

I. O desbloqueio do veículo que tenha sofrido dano de média monta só ocorrerá após a apresentação do Certificado de Segurança Veicular (CSV).

II. Antes o lançamento da restrição administrativa à circulação do veículo, o órgão executivo de trânsito do Estado ou do Distrito Federal deve notificar o proprietário informando-o sobre as providências para a regularização ou baixa do veículo.

III. O veículo classificado com dano de pequena monta poderá circular sem necessidade de bloqueio administrativo.

Está CORRETO o que se afirma em:

- (A) I, II e III.
- (B) I e III apenas.
- (C) I e II apenas.
- (D) II apenas.

Questão 38

Os procedimentos para a classificação de danos em veículos devem ser realizados de forma técnica para garantir a segurança dos futuros usuários. Considerando a referida norma, com base na Resolução CONTRAN nº 810, de 15 de dezembro de 2020 (sem considerar jurisprudência ou doutrina), analise as afirmativas a seguir:

I. O relatório de avarias deve ser preenchido pela autoridade de trânsito ou agente de trânsito no momento da lavratura do boletim de ocorrência de acidente.

II. Na hipótese de não ser possível o preenchimento do relatório no local do acidente, o veículo deverá ser recolhido ao pátio para avaliação posterior.

III. O proprietário do veículo ou seu representante legal poderá apresentar recurso para reenquadramento do dano mediante laudo técnico.

Está CORRETO o que se afirma em:

- (A) I e II apenas.
- (B) I, II e III.
- (C) I e III apenas.
- (D) II apenas.

Questão 39

A segurança dos veículos reformados após sinistros graves é atestada por processos de inspeção técnica obrigatórios antes do retorno às vias. Considerando a referida norma, com base na Resolução CONTRAN nº 810, de 15 de dezembro de 2020 (sem considerar jurisprudência ou doutrina), analise as afirmativas a seguir:

I. O desbloqueio do veículo que tenha sofrido dano de média monta só ocorrerá após a apresentação do Certificado de Segurança Veicular (CSV).

II. Para veículos classificados com "dano de grande monta", o órgão de trânsito deve realizar a baixa definitiva do registro, sendo vedada a remontagem em outro chassi.

III. O relatório de avarias deve conter fotos do veículo acidentado, de forma que permita a visualização clara dos componentes estruturais danificados na ocorrência.

Está CORRETO o que se afirma em:

- (A) I e II apenas.
- (B) I e III apenas.
- (C) I, II e III.
- (D) II e III apenas.

Questão 40

A circulação em interseções deve observar critérios objetivos de preferência de passagem. Com base exclusivamente na Lei nº 9.503, de 23 de setembro de 1997 (sem considerar jurisprudência ou doutrina), assinale a alternativa CORRETA.

- (A) Quando veículos, transitando por fluxos que se cruzem, se aproximarem de local não sinalizado, terá preferência de passagem aquele que sinalizar primeiro a intenção de seguir.
- (B) Quando veículos, transitando por fluxos que se cruzem, se aproximarem de local não sinalizado, terá preferência de passagem aquele que estiver em via de maior largura.
- (C) Quando veículos, transitando por fluxos que se cruzem, se aproximarem de local não sinalizado, terá preferência de passagem aquele que vier pela direita do condutor.
- (D) Quando veículos, transitando por fluxos que se cruzem, se aproximarem de local não sinalizado, terá preferência de passagem aquele que estiver em maior velocidade.

Questão 41

Em situações de acidentes de trânsito com vítimas, a legislação estabelece normas para a liberação das vias visando o interesse público. Com base exclusivamente no disposto na Lei nº 5.970, de 11 de dezembro de 1973 (sem considerar jurisprudência ou doutrina), assinale a alternativa CORRETA.

- (A) Ocorrendo a remoção autorizada pela autoridade ou agente de trânsito, o fato será por este relatado parcialmente no respectivo boletim de ocorrência de trânsito.
- (B) Ocorrendo a remoção autorizada pela autoridade ou agente de trânsito, o fato será por este relatado minuciosamente no respectivo boletim de ocorrência de trânsito.
- (C) Ocorrendo a remoção autorizada pela autoridade ou agente de trânsito, o fato será por este relatado verbalmente no respectivo boletim de ocorrência de trânsito.
- (D) Ocorrendo a remoção autorizada pela autoridade ou agente de trânsito, o fato será por este relatado sumariamente no respectivo boletim de ocorrência de trânsito.

Questão 42

Os veículos leves, como automóveis e caminhonetes, possuem uma sistemática de pontos para a definição da gravidade dos danos estruturais sofridos em acidentes. Acerca do assunto, com base na Resolução CONTRAN nº 810, de 15 de dezembro de 2020 (sem considerar jurisprudência ou doutrina), registre V, para as afirmativas verdadeiras, e F, para as falsas:

() A classificação de dano de grande monta para veículos leves ocorre quando a soma dos pontos assinalados no Relatório de Avarias for superior a vinte pontos.

() Na avaliação de veículos leves, o dano em componentes como longarinas e colunas centrais gera pontuação superior aos danos em componentes puramente externos.

(___) O veículo que sofrer danos estruturais em componentes de segurança passiva, como o teto, é automaticamente classificado como média monta independente do restante.

(___) Para veículos leves, a classificação de dano de pequena monta ocorre quando a pontuação no Relatório de Avarias for menor ou igual a cinco pontos.

Após análise, assinale a alternativa que apresenta a sequência CORRETA dos itens acima, de cima para baixo:

- (A) F, F, V, F.
- (B) V, F, F, V.
- (C) V, V, V, V.
- (D) F, V, F, V.

Questão 43

A classificação de danos em veículos visa separar itens passíveis de recuperação daqueles que devem ser destinados à sucata ou baixa definitiva. Considerando a referida norma, com base na Resolução CONTRAN nº 810, de 15 de dezembro de 2020 (sem considerar jurisprudência ou doutrina), analise as afirmativas a seguir:

I. Dano de pequena monta é quando a pontuação no Relatório de Avarias for menor ou igual ao limite estabelecido para essa classificação.

II. Dano de média monta ocorre quando a pontuação no Relatório de Avarias estiver compreendida na faixa intermediária definida para o tipo de veículo avaliado.

III. O relatório de avarias deverá conter campo para assinatura do condutor ou do proprietário do veículo e, em caso de recusa, o agente de trânsito deverá registrar o fato.

Está CORRETO o que se afirma em:

- (A) I, II e III.
- (B) I e II apenas.
- (C) II apenas.
- (D) III apenas.

Questão 44

O procedimento de classificação de danos em veículos visa garantir que unidades com estrutura comprometida sejam retiradas de circulação ou devidamente recuperadas. Considerando a referida norma, com base na Resolução CONTRAN nº 810, de 15 de dezembro de 2020 (sem considerar jurisprudência ou doutrina), analise as afirmativas a seguir:

I. O veículo classificado com "dano de grande monta" deve ter o seu registro baixado definitivamente e não pode retornar à circulação em via pública.

II. A classificação de "dano de pequena monta" permite que o veículo continue circulando sem a necessidade de bloqueio administrativo no sistema RENAVAL.

III. O desbloqueio de um veículo com "dano de média monta" exige a realização de vistoria em órgão de trânsito e apresentação de laudo de segurança veicular.

Está CORRETO o que se afirma em:

- (A) I apenas.
- (B) I e II apenas.
- (C) I, II e III.
- (D) II e III apenas.

Questão 45

O proprietário dispõe de prazos e ritos específicos para contestar a classificação de danos realizada pelo agente de trânsito no local do sinistro. Considerando a referida norma, com base na Resolução CONTRAN nº 810, de 15 de dezembro de 2020 (sem considerar jurisprudência ou doutrina), analise as afirmativas a seguir:

I. O proprietário do veículo, ou seu representante legal, poderá apresentar recurso para reenquadramento do dano de média para pequena monta.

II. O recurso deve ser acompanhado de laudo técnico de recuperação assinado por engenheiro mecânico habilitado e com a respectiva anotação de responsabilidade.

III. O órgão ou entidade executiva de trânsito terá o prazo de 30 (trinta) dias para apreciar o recurso e decidir sobre o pedido de reenquadramento.

Está CORRETO o que se afirma em:

- (A) II apenas.
- (B) I, II e III.
- (C) I e II apenas.
- (D) I e III apenas.

Questão 46

A Resolução CONTRAN nº 810, de 15 de dezembro de 2020, estabelece critérios técnicos e administrativos para a classificação de danos em veículos envolvidos em sinistros, disciplinando o preenchimento do Relatório de Avarias, os procedimentos de bloqueio e desbloqueio no prontuário do veículo e as consequências jurídicas decorrentes do enquadramento em pequena, média ou grande monta. A norma também trata de situações específicas, como combinações de veículos, veículos indenizados integralmente e formulários próprios para veículos pesados. Acerca do assunto, com base na Resolução CONTRAN nº 810, de 15 de dezembro de 2020 (sem considerar jurisprudência ou doutrina), registre V, para as afirmativas verdadeiras, e F, para as falsas:

(___) No caso de combinações de veículos, a análise de danos deve ser realizada individualmente para cada veículo registrado.

(___) Os danos de veículos indenizados integralmente que não tenham sido objeto do relatório de avarias pela autoridade competente devem ser, no momento da

transferência para o nome da companhia seguradora, classificados nos termos desta Resolução, mediante regulamentação do órgão executivo de trânsito do Estado ou Distrito Federal, responsável pela transferência.

() O Relatório de Avarias para veículos pesados deverá contemplar a avaliação dos componentes estruturais previstos no formulário específico.

() Para caminhões e caminhões-tratores, a classificação de dano de Grande Monta no chassi não acarreta, obrigatoriamente, no sucateamento do veículo como um todo.

Após análise, assinale a alternativa que apresenta a sequência CORRETA dos itens acima, de cima para baixo:

- (A) F, F, V, V.
- (B) F, V, V, V.
- (C) V, V, V, F.
- (D) V, F, F, V.

Questão 47

A recuperação de veículos acidentados é condicionada à comprovação da segurança viária por meio de inspeções em instituições licenciadas. Acerca do assunto, com base na Resolução CONTRAN nº 810, de 15 de dezembro de 2020 (sem considerar jurisprudência ou doutrina), registre V, para as afirmativas verdadeiras, e F, para as falsas:

() O desbloqueio do veículo com dano de média monta só ocorrerá após a apresentação do Certificado de Segurança Veicular (CSV).

() É proibida a circulação de veículos com danos de média monta enquanto não houver o desbloqueio administrativo no prontuário.

() O veículo classificado com dano de grande monta não poderá ter seu prontuário desbloqueado, devendo ser providenciada a baixa.

() A baixa do veículo com dano de grande monta dispensa a apresentação das partes do chassi que contenham o registro VIN.

Após análise, assinale a alternativa que apresenta a sequência CORRETA dos itens acima, de cima para baixo:

- (A) V, V, V, F.
- (B) V, F, F, V.
- (C) V, V, V, V.
- (D) F, F, V, F.

Questão 48

A classificação de danos em veículos automotores é um procedimento técnico-administrativo que exige rigor na identificação de componentes estruturais afetados. Com base exclusivamente na Resolução CONTRAN nº 810, de 15 de dezembro de 2020 (sem considerar

jurisprudência ou doutrina), assinale a alternativa CORRETA.

(A) O veículo classificado com dano de média monta poderá ter seu prontuário bloqueado administrativamente pelo órgão ou entidade executiva de trânsito em âmbito nacional.

(B) O desbloqueio de veículos com dano de média monta, necessário para a emissão de novos CRV/CRLV-e, é de competência do DETRAN onde o veículo está registrado.

(C) O veículo classificado com dano de grande monta poderá retornar à circulação após vistoria técnica.

(D) O veículo classificado com dano de grande monta terá seu prontuário bloqueado administrativamente por prazo determinado.

Questão 49

A legislação de trânsito estabelece penalidades severas para condutores que colocam em risco a segurança coletiva mediante comportamentos imprudentes. Considerando a referida norma, com base na Lei nº 14.071, de 13 de outubro de 2020 (sem considerar jurisprudência ou doutrina), analise as afirmativas a seguir:

I. Dirigir veículo segurando ou manuseando telefone celular caracteriza infração de natureza gravíssima, sujeita a multa e pontuação específica no prontuário.

II. O condutor que exercer atividade remunerada ao veículo terá sua Carteira Nacional de Habilitação suspensa quando atingir 40 (quarenta) pontos, independente da natureza das infrações.

III. A penalidade de suspensão do direito de dirigir será imposta quando o condutor atingir 20 (vinte) pontos, caso constem 2 (duas) ou mais infrações gravíssimas.

Está CORRETO o que se afirma em:

- (A) I e II apenas.
- (B) I, II e III.
- (C) I e III apenas.
- (D) II apenas.

Questão 50

A digitalização dos documentos de licenciamento e transferência de veículos alterou a rotina administrativa de órgãos de trânsito e proprietários. Considerando a referida norma, com base na Resolução CONTRAN nº 809, de 15 de dezembro de 2020 (sem considerar jurisprudência ou doutrina), analise as afirmativas a seguir:

I. O Certificado de Registro de Veículo em meio eletrônico (CRV-e) e o Certificado de Licenciamento Anual em meio eletrônico (CLA-e) são expedidos em documento único.

II. O Certificado de Registro e Licenciamento de Veículo em meio eletrônico (CRLV-e) deve ser emitido somente após a quitação de débitos de tributos e multas.

III. O proprietário do veículo é obrigado a portar a versão impressa do CRLV-e em papel moeda fornecido pelo órgão executivo de trânsito.

Está CORRETO o que se afirma em:

- (A) I e II apenas.
- (B) I, II e III.
- (C) I e III apenas.
- (D) II apenas.

RASCUNHO - NÃO DESTAQUE