

**EDITAL Nº 001/2026 DO CONCURSO PÚBLICO
UNIFICADO PARA O MUNICÍPIO DE JATI (CE)**

MUNICÍPIO DE JATI (CE)

AUXILIAR DE DENTISTA

MANHÃ

Atenção: Fraudar ou tentar fraudar Concursos Públicos é Crime previsto no art. 311-A do Código Penal.

ORIENTAÇÕES IMPORTANTES AO CANDIDATO:

1. Conferência de documentos:

- ✓ Verifique seu nome, número do documento e número de inscrição em todos os materiais entregues.
- ✓ Confira o Caderno de Questões quanto a falhas de impressão ou numeração.

2. Cumprimento das normas:

- ✓ O descumprimento de qualquer regra constante no Edital, Caderno de Questões ou Folha de Respostas poderá acarretar a eliminação do candidato.

3. Folha de Respostas:

- ✓ É o único documento válido para avaliação.
- ✓ Preencha corretamente o campo da assinatura.
- ✓ Assinale apenas uma alternativa por item.
- ✓ Utilize apenas caneta esferográfica azul ou preta.
- ✓ Devolva a Folha de Respostas preenchida e assinada ao fiscal.

4. Divulgação de provas e gabaritos:

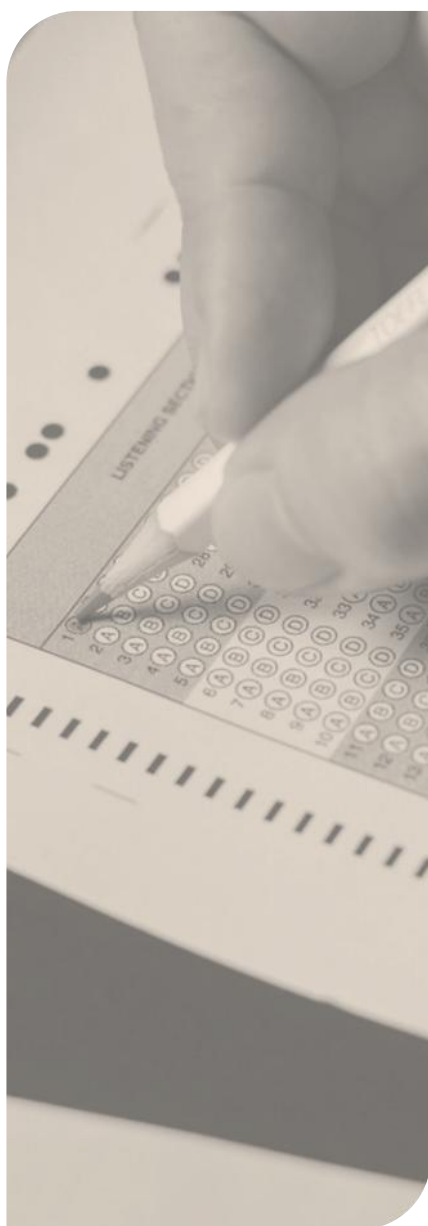
- ✓ Estarão disponíveis no site do Instituto IGEDUC (www.igeduc.org.br), conforme o Edital.

5. Condutas proibidas:

- ✓ Manusear o Caderno de Questões antes do horário oficial.
- ✓ Comunicar-se com outros candidatos durante a prova.
- ✓ Usar aparelhos eletrônicos de qualquer tipo.
- ✓ Anotar o gabarito fora da Folha de Respostas.

6. Exceto quando o enunciado da questão determinar o contrário, considere as seguintes regras:

- ✓ As questões de Língua Portuguesa devem ser respondidas conforme a norma culta vigente à época da aplicação da prova; as de informática, com base na versão mais atualizada dos softwares mencionados na mesma data; e as de legislação, considerando a versão vigente e mais atual de cada lei.



CONHECIMENTOS GERAIS

O texto seguinte servirá de base para responder às questões de 1 a 10.

Theia: o planeta que a Terra pode ter engolido, ajudando a formar a Lua

Na próxima vez que você observar uma Lua cheia, vale lembrar de Theia. Esse é o nome dado a um planeta hipotético que pode ter colidido com a Terra ainda jovem há cerca de quatro bilhões e quinhentos milhões de anos, liberando material que deu origem à Lua. Segundo os cientistas, sem esse evento, o satélite natural permanente da Terra talvez não existisse, o que poderia ter alterado profundamente a história da vida no planeta.

A explicação mais aceita para esse processo é a hipótese do impacto gigante. De acordo com ela, um corpo com tamanho aproximado ao de Marte colidiu com a Terra, lançando detritos suficientes para que, ao se aglomerarem, formassem a Lua. Esse acontecimento teve consequências duradouras, pois a presença do satélite ajudou a estabilizar a rotação da Terra ao longo de bilhões de anos, favorecendo a manutenção de um clima relativamente estável. Sem essa influência gravitacional, as condições climáticas e meteorológicas seriam muito mais extremas, dificultando o desenvolvimento da vida.

Estudos recentes reforçaram essa hipótese ao comparar a composição química da Terra e da Lua. Pesquisas publicadas no ano passado indicam que ambos os corpos se formaram em regiões próximas durante um período caótico da formação do Sistema Solar, o que explicaria suas semelhanças químicas. Essas conclusões foram possíveis graças à análise detalhada de amostras lunares e ao avanço das técnicas de modelagem computacional.

Antes dessas descobertas, outras teorias tentaram explicar a origem da Lua. Algumas defendiam que ela se desprende da Terra, enquanto outras sugeriam que foi capturada pela gravidade terrestre ou que ambos os corpos se formaram juntos. As missões espaciais que trouxeram amostras da Lua, porém, mostraram que as rochas lunares apresentam sinais de formação sob calor extremo e perda de elementos voláteis, reforçando a ideia de um impacto massivo.

Um dos principais mistérios ainda sem resposta é o destino de Theia. Ao contrário de outros impactos conhecidos, esse planeta não deixou uma cratera evidente. A explicação mais provável é que ele tivesse cerca de dez por cento da massa da Terra e tenha sido amplamente absorvido após a colisão, com parte de seu material integrando a Lua. A ausência de uma assinatura química clara de Theia pode ser explicada pelo fato de ele e a Terra terem composições muito semelhantes, por suas formações na mesma região do Sistema Solar.

Apesar dos avanços, muitas perguntas permanecem. Novas missões espaciais pretendem explorar regiões pouco estudadas da Lua e trazer amostras de áreas

diferentes das já analisadas, ampliando o conhecimento sobre sua origem e evolução. Assim, embora ainda haja incertezas, a ciência indica que a Lua e a própria estabilidade do planeta devem muito a Theia e ao impacto que marcou profundamente a história do Sistema Solar.

<https://www.bbc.com/portuguese/articles/ckg19kzkje2o> .adaptado.

Questão 01

O texto apresenta explicações científicas sobre a origem da Lua a partir de diferentes hipóteses construídas ao longo do tempo, com destaque para evidências que relacionam eventos físicos iniciais a efeitos de longa duração sobre a Terra.

De acordo com o texto-base, é CORRETO afirmar que:

- (A) A estabilidade climática mencionada no texto decorre sobretudo das características internas da Terra, sendo a Lua apenas um elemento secundário no equilíbrio descrito.
- (B) A formação da Lua é apresentada como resultado de um evento inicial extremo cujos efeitos se prolongaram ao influenciar a estabilidade física do planeta.
- (C) O texto sugere que os avanços científicos recentes eliminaram as incertezas sobre a formação da Lua, estabelecendo uma explicação definitiva e conclusiva.
- (D) As semelhanças químicas entre Terra e Lua indicam que ambas se formaram de modo simultâneo, tornando dispensável a hipótese de uma colisão entre corpos distintos.

Questão 02

[...] Terra ainda jovem há cerca de quatro bilhões e quinhentos milhões de anos, liberando material que deu origem "à" Lua.

Assinale a alternativa CORRETA em relação ao sinal indicativo de crase:

- (A) A crase é obrigatória porque todos os nomes próprios femininos que designam corpos celestes exigem artigo, independentemente da regência do termo anterior.
- (B) A crase é empregada por se tratar de locução adverbial feminina de lugar singular, equivalente a "ao espaço", sendo obrigatória diante de nomes próprios astronômicos.
- (C) O acento indicativo de crase ocorre porque o verbo "dar" rege a preposição "a" e o substantivo "Lua" admite artigo feminino, resultando na fusão de "a" + "a".
- (D) O acento grave justifica-se pelo fato de "Lua" ser substantivo feminino singular antecedido por numeral implícito, o que impõe a duplicidade da vogal "a" como artigo definido feminino.

Questão 03

O texto aborda aspectos explicativos e interpretativos sobre a formação da Lua, destacando tanto as evidências científicas disponíveis quanto os limites atuais do conhecimento sobre esse processo.

De acordo com o texto-base, é CORRETO afirmar que:

- (A) As missões espaciais futuras são apresentadas como capazes de encerrar as incertezas sobre a formação da Lua, substituindo as hipóteses atuais por explicações conclusivas.
- (B) A ausência de vestígios claros de Theia é explicada pela possibilidade de sua assimilação pela Terra e pela semelhança composicional entre os corpos envolvidos.
- (C) O desaparecimento de Theia representa uma falha definitiva da hipótese do impacto gigante, uma vez que a ciência não conseguiu localizar evidências materiais diretas desse planeta.
- (D) A semelhança entre a Terra e planetas vizinhos é mencionada apenas de forma ilustrativa, sem relação com a dificuldade de identificar a contribuição de Theia na formação da Lua.

Questão 04

A explicação mais provável é que ele "tivesse" cerca de dez por cento da massa da Terra e "tenha sido" amplamente absorvido após a colisão.

Considerando a conjugação de tempo e modo dos verbos destacados, é CORRETO afirmar que:

- (A) "Tivesse" corresponde ao futuro do subjuntivo, e "tenha sido" constitui locução verbal nominal formada por verbo de ligação e particípio com valor atributivo em estrutura subordinada.
- (B) "Tivesse" está no pretérito imperfeito do subjuntivo, e "tenha sido" é forma composta do modo subjuntivo: verbo auxiliar no presente do subjuntivo e particípio.
- (C) "Tivesse" está no pretérito imperfeito do indicativo, e "tenha sido" encontra-se no pretérito perfeito do indicativo em forma composta passiva analítica.
- (D) Ambos os verbos estão no modo indicativo, sendo "tivesse" forma simples de passado e "tenha sido" construção composta com valor de passado perfeito estruturado no indicativo..

Questão 05

"Assim, embora ainda haja incertezas", a ciência indica que a Lua e a própria estabilidade do planeta devem muito a Theia.

Considerando a análise sintática do trecho destacado, é CORRETO afirmar que:

- (A) O termo "incertezas" exerce função de sujeito posposto, o que justifica a flexão singular de "haja" por concordância com o núcleo mais próximo na estrutura analisada.

- (B) O verbo "haja" é impessoal, empregado com sentido de "existir", logo a oração não apresenta sujeito sintático na estrutura analisada no período destacado.
- (C) O verbo "haja" assume valor de ligação, tendo "incertezas" como predicativo do sujeito implícito na oração concessiva presente no período analisado.
- (D) A forma verbal "haja" concorda com o substantivo "incertezas", que funciona como sujeito simples da oração subordinada concessiva presente no período analisado.

Questão 06

Antes dessas descobertas, outras teorias tentaram explicar a origem da Lua.

Considerando a análise sintática da oração acima, é CORRETO afirmar que:

- (A) O sujeito é simples, tendo como núcleo o substantivo abstrato no plural "teorias"; e o predicado é verbal.
- (B) O termo "Antes dessas descobertas" exerce função de adjunto adverbial e, por estar deslocado, altera a estrutura fundamental do predicado ao integrar-se ao verbo.
- (C) O sujeito é simples e o predicado classifica-se como verbo-nominal, pois a expressão "a origem da Lua" exerce função de predicativo do objeto.
- (D) A expressão "a origem da Lua" constitui objeto direto cujo núcleo é "origem", sendo "da Lua" adjunto adnominal com valor especificador do substantivo.

Questão 07

Sem essa influência gravitacional, as condições climáticas e meteorológicas seriam muito mais extremas, dificultando o desenvolvimento "da vida".

Considerando o termo destacado, de acordo com a análise das classes de palavras envolvidas em sua constituição, é CORRETO afirmar que:

- (A) Classifica-se como locução prepositiva, pois a sequência "da" introduz relação obrigatória entre dois substantivos de natureza abstrata.
- (B) Corresponde a uma locução nominal, uma vez que resulta da união fixa entre dois vocábulos que funcionam como um único substantivo de características abstratas.
- (C) Trata-se de um sintagma nominal preposicionado formado pela contração da preposição "de" com o artigo definido feminino "a", seguida do substantivo "vida".
- (D) Configura uma locução adjetiva, pois expressa valor semântico equivalente a um adjetivo simples que caracteriza o substantivo abstrato e simples "desenvolvimento".

Questão 08

O texto desenvolve uma explicação científica articulando conceitos, hipóteses e evidências por meio de recursos linguísticos que asseguram continuidade referencial e progressão argumentativa.

De acordo com o texto-base, é CORRETO afirmar que:

- (A) A forma pronominal "ela", empregada após a apresentação da hipótese do impacto gigante, estabelece coesão ao substituir o termo "Lua", reforçando a relação entre satélite e estabilidade climática no texto.
- (B) A expressão "esse processo" retoma a hipótese do impacto gigante, permitindo ao texto avançar sem repetir integralmente a explicação anterior, mantendo a continuidade do desenvolvimento argumentativo.
- (C) A construção "essas conclusões" promove coesão catafórica, pois antecipa informações que serão desenvolvidas posteriormente, organizando a progressão do texto com base em elementos ainda não apresentados.
- (D) A expressão "apesar dos avanços" cria coesão por oposição lógica, mas rompe a progressão textual ao introduzir um tema desvinculado das hipóteses discutidas ao longo do desenvolvimento do texto.

Questão 09

As missões espaciais que trouxeram amostras da Lua, porém, mostraram "que" as rochas lunares apresentam sinais de formação sob calor extremo.

Considerando o vocábulo destacado, de acordo com o emprego das classes de palavras, é CORRETO afirmar que:

- (A) O vocábulo "que" desempenha função de partícula de realce, podendo ser omitido sem prejuízo sintático, pois sua presença não interfere na estrutura argumental do verbo "mostraram" no período analisado.
- (B) O termo "que" classifica-se como conjunção integrante, pois introduz oração subordinada que completa o verbo "mostraram", exercendo função de objeto direto e sem retomar termo antecedente no período.
- (C) O vocábulo "que" exerce função de pronome relativo, pois retoma o substantivo "amostras" e estabelece relação entre as orações, funcionando como elemento de coesão referencial no encadeamento do período.
- (D) O termo "que" classifica-se como conjunção subordinativa causal, pois introduz a causa do fato expresso por "mostraram", estabelecendo relação lógica entre as orações com base em valor semântico explicativo.

Questão 10

Pesquisas publicadas no ano passado indicam que

ambos os corpos se formaram em regiões próximas durante um período caótico da formação do Sistema Solar, o que explicaria suas semelhanças químicas.

Considerando a sintaxe do período acima, é CORRETO afirmar que:

- (A) A oração iniciada por "que ambos os corpos se formaram" exerce função de oração subordinada adjetiva restritiva, especificando o termo "pesquisas".
- (B) O segmento "durante um período caótico da formação do Sistema Solar" constitui oração subordinada adverbial temporal reduzida de infinitivo, integrando-se sintaticamente ao verbo "formaram".
- (C) A expressão "o que explicaria suas semelhanças químicas" constitui oração subordinada adjetiva explicativa referente ao conteúdo da oração anterior.
- (D) O período apresenta predicado verbo-nominal na oração principal, pois o verbo "indicam" atribui simultaneamente ação e estado ao sujeito "pesquisas publicadas no ano passado".

Questão 11

Durante treinamento interno os colaboradores receberam orientações sobre navegação na Internet, uso de navegadores e boas práticas relacionadas ao correio eletrônico institucional. O instrutor destacou aspectos técnicos sobre protocolos, segurança e funcionamento dos aplicativos utilizados no cotidiano de trabalho. Considerando esse contexto, analise as assertivas a seguir e assinale V (Verdadeiro) ou F (Falso):

- O protocolo HTTPS é uma variação do HTTP que utiliza mecanismos de criptografia para proteger os dados transmitidos entre o navegador e o servidor.
- Navegadores armazenam arquivos temporários e cookies, que podem influenciar na experiência de navegação e no desempenho de carregamento de páginas.
- O protocolo SMTP está associado ao envio de mensagens eletrônicas, enquanto POP3 e IMAP são usualmente empregados no recebimento de e-mails.
- O modo de navegação anônima impede que o provedor de acesso à Internet registre os sites visitados pelo usuário.
- Endereços de e-mail possuem estrutura padronizada, composta por identificador do usuário, símbolo "@" e domínio associado ao servidor de correio.
- Anexos recebidos por e-mail, mesmo quando provenientes de remetentes conhecidos, podem representar riscos caso contenham arquivos executáveis ou links maliciosos.

Assinale a alternativa que apresenta a sequência CORRETA, de cima para baixo.

- (A) V, V, F, F, V, F.
- (B) V, F, V, F, V, V.
- (C) F, V, F, V, V, F.

(D) V, V, V, F, V, V.

Questão 12

Em uma escola pública, o laboratório de informática passou por manutenção após apresentar lentidão em diversos computadores. Durante a vistoria, o técnico identificou problemas relacionados tanto a componentes físicos quanto a programas instalados nas máquinas. Para orientar a equipe administrativa, ele explicou diferenças entre hardware e software, bem como suas funções no funcionamento do sistema. Considerando esse contexto, analise as afirmativas a seguir:

I. O processador (CPU) é um componente de hardware responsável pela execução de instruções e pelo processamento de dados.

II. A memória RAM armazena dados de forma permanente, mesmo após o desligamento do computador.

III. O sistema operacional é classificado como software e atua como intermediário entre o usuário e os componentes físicos do computador.

IV. Dispositivos como teclado, mouse e monitor são considerados periféricos de entrada e/ou saída, integrando a estrutura física do equipamento.

V. Um programa antivírus é exemplo de hardware voltado à proteção contra ameaças digitais.

Assinale a alternativa CORRETA:

- (A) Apenas as afirmativas I, II e V são verdadeiras.
- (B) Apenas as afirmativas I, III e IV são verdadeiras.
- (C) Apenas as afirmativas II, III e IV são verdadeiras.
- (D) Apenas as afirmativas I, III, IV e V são verdadeiras.

Questão 13

Em uma repartição, os servidores utilizam e-mail institucional, planilhas compartilhadas e aplicativos de armazenamento em nuvem para organizar documentos administrativos que contêm dados pessoais de cidadãos. O setor de TI orientou a equipe sobre boas práticas de segurança da informação e proteção de dados. Considerando essa situação e os princípios básicos de segurança da informação e uso adequado de ferramentas digitais, assinale a alternativa CORRETA:

- (A) O compartilhamento de planilhas contendo dados pessoais deve ocorrer apenas com usuários autorizados, devendo ser configurado, nas ferramentas de nuvem, com restrição de acesso por autenticação robusta (incluindo múltiplos fatores), controle de permissões granulares e mecanismos de monitoramento e auditoria contínua.

(B) A utilização de senha simples facilita o acesso rápido aos sistemas e não compromete significativamente a segurança quando os arquivos estão armazenados em nuvem institucional com protocolos internos básicos de proteção adicional devidamente padronizados, documentados e amplamente reconhecidos como suficientes em todos os contextos operacionais.

(C) A instalação de antivírus torna desnecessária a realização de backups periódicos, já que a proteção contra malware impede perda de dados em qualquer circunstância operacional previsível ou imprevisível ao longo do tempo independentemente de falhas humanas, técnicas, sistêmicas ou eventos externos críticos e inevitáveis.

(D) O envio de dados pessoais por e-mail dispensa qualquer cuidado adicional quando realizado dentro da própria organização, pois o ambiente interno elimina riscos relevantes previamente identificados e formalmente aceitos em conformidade com diretrizes institucionais amplamente adotadas e consideradas suficientes.

Questão 14

Uma secretaria pretende reorganizar a forma como armazena seus documentos digitais, relatórios e planilhas. Atualmente, os arquivos ficam salvos apenas nos computadores individuais dos servidores. A equipe de TI sugeriu a adoção de soluções de armazenamento em nuvem para ampliar a disponibilidade das informações e facilitar o acesso controlado entre os setores. Considerando conceitos básicos de armazenamento de dados e computação em nuvem, assinale a alternativa CORRETA.

(A) O armazenamento em nuvem consiste, necessariamente, na guarda de arquivos em um único servidor físico externo centralizado e dedicado exclusivo, acessado exclusivamente por meio de download manual.

(B) Ao utilizar serviços de computação em nuvem, os dados podem ser armazenados em infraestrutura remota acessível pela internet, permitindo compartilhamento controlado conforme permissões definidas pelo administrador.

(C) A adoção de armazenamento em nuvem elimina a necessidade de qualquer política de segurança ou controle de acesso, pois os provedores garantem proteção integral automática, contínua, irrestrita e totalmente infalível das informações.

(D) A computação em nuvem restringe-se ao armazenamento de arquivos, não envolvendo processamento, execução de sistemas ou uso de aplicações online em ambientes externos compartilhados e dinâmicos altamente controlados, isolados e tecnicamente limitados.

Questão 15

O técnico responsável pelos computadores de uma

escola, recebeu a tarefa de instalar um novo editor de textos gratuito, atualizar o navegador de Internet já existente e verificar se os programas instalados estão funcionando corretamente após as mudanças. Durante o processo, ele deve observar boas práticas relacionadas à instalação e manutenção de softwares. Com base nessa situação, assinale a alternativa CORRETA:

- (A) Após instalar um software, não há necessidade de reiniciar o sistema, já que os sistemas operacionais atuais aplicam todas as alterações automaticamente, sem exceções em qualquer cenário técnico possível e em todos os ambientes computacionais existentes.
- (B) Atualizações de software podem ser ignoradas quando o programa já estiver funcionando, pois normalmente não interferem em aspectos críticos relevantes e sensíveis de segurança ou desempenho operacional contínuo adequado.
- (C) Para garantir melhor desempenho, recomenda-se instalar múltiplos antivírus simultaneamente, mesmo que executem verificações em tempo real de forma contínua, redundante, paralela e complementar em todos os sistemas operacionais disponíveis.
- (D) A instalação de programas deve ser realizada, preferencialmente, a partir de fontes confiáveis, como o site oficial do desenvolvedor ou repositórios reconhecidos, verificando-se a compatibilidade com o sistema operacional antes da execução do instalador.

Questão 16

Um posto de atendimento ao cidadão implantou um sistema informatizado para registrar atendimentos realizados à população. Os computadores estão conectados em rede local, permitindo que diferentes setores acessem um banco de dados centralizado onde as informações são armazenadas. Com base em noções básicas de redes de computadores e banco de dados, analise as afirmativas a seguir.

I. Em uma rede local (LAN), os computadores podem compartilhar recursos, como arquivos e impressoras, desde que estejam interligados por dispositivos como switches e configurados adequadamente.

II. O banco de dados centralizado permite que múltiplos usuários acessem as mesmas informações, sendo comum a utilização de um Sistema Gerenciador de Banco de Dados (SGBD) para controlar inserções, consultas e alterações.

III. Em um banco de dados relacional, as informações costumam ser organizadas em tabelas compostas por linhas e colunas, podendo haver relacionamento entre elas por meio de chaves.

IV. O uso de senhas individuais para acesso ao sistema contribui para o controle de usuários e para a rastreabilidade de operações realizadas no banco de dados.

V. O endereço IP é utilizado exclusivamente para identificar páginas da internet, não tendo função na

identificação de dispositivos dentro de uma rede interna.

Assinale a alternativa CORRETA:

- (A) Apenas as afirmativas II, III e V estão corretas.
- (B) Apenas as afirmativas I, IV e V estão corretas.
- (C) Apenas as afirmativas I, II, III e IV estão corretas.
- (D) Apenas as afirmativas II, III, IV e V estão corretas.

Questão 17

Os computadores do laboratório de uma instituição de ensino utilizam tanto o Windows quanto distribuições Linux. Os alunos precisam salvar arquivos em pastas específicas, instalar atualizações disponibilizadas pelo setor de TI e utilizar ferramentas básicas do sistema para organizar documentos e executar programas. Considerando esse contexto e conhecimentos sobre sistemas operacionais (Windows e Linux) e uso de aplicativos e ferramentas digitais, assinale a alternativa CORRETA:

- (A) No Windows, o Gerenciador de Tarefas permite visualizar programas em execução e encerrar processos quando necessário; no Linux, ferramentas como o Monitor do Sistema ou comandos no terminal podem desempenhar função semelhante.
- (B) No Linux, arquivos e pastas só podem ser manipulados por meio de comandos digitados no terminal, não sendo possível realizar tais operações por interface gráfica.
- (C) Em ambos os sistemas, a organização de arquivos é feita apenas na memória RAM, não havendo estrutura hierárquica de diretórios para armazenamento permanente.
- (D) No Windows, as atualizações do sistema dependem exclusivamente da reinstalação completa do sistema operacional, não havendo mecanismo próprio de atualização periódica.

Questão 18

Um analista está organizando um relatório anual que reúne textos descritivos, tabelas com dados orçamentários e uma apresentação para exposição em audiência pública. Durante o trabalho, foi utilizado editor de texto, planilha eletrônica e software de apresentações. Considerando situações comuns no uso desses aplicativos, analise as assertivas abaixo e assinale V (verdadeira) ou F (falsa):

() Em editores de texto, recursos como estilos e formatação automática podem auxiliar na padronização de títulos e subtítulos ao longo de um documento extenso.

() Em planilhas eletrônicas, fórmulas iniciam-se, em geral, pelo sinal de igual (=), permitindo realizar cálculos com base nos valores inseridos nas células.

() Ao inserir um gráfico em uma planilha, a representação visual tende a ser atualizada quando os dados de origem são alterados, conforme o tipo de vínculo mantido com a tabela.

() Em programas de apresentação, o uso do slide mestre pode contribuir para uniformizar elementos visuais, como logotipo e padrão de fonte, em vários slides.

() A simples digitação de valores numéricos em uma planilha garante que o conteúdo será tratado como dado válido para qualquer operação estatística, independentemente do formato aplicado à célula.

() Em editores de texto, é possível inserir tabelas para organizar informações, recurso que pode ser empregado inclusive na elaboração de relatórios administrativos.

Assinale a alternativa que apresenta a sequência CORRETA, de cima para baixo:

- (A) V, F, V, V, V, F.
- (B) V, V, F, V, F, F.
- (C) V, V, V, V, F, V.
- (D) F, V, V, F, V, V.

Questão 19

Em uma escola pública, a equipe administrativa passou a utilizar um sistema digital para cadastrar alunos e responsáveis, armazenando informações como nome, endereço, telefone e histórico escolar. Durante uma reunião, discutiu-se a necessidade de adequar os procedimentos internos às normas de proteção de dados pessoais. Considerando princípios da ética no uso da informação e disposições gerais da Lei nº 13.709/2018 (Lei Geral de Proteção de Dados – LGPD), assinale a alternativa CORRETA:

- (A) A LGPD aplica-se apenas a empresas privadas, não alcançando órgãos públicos que utilizem dados exclusivamente para fins administrativos internos.
- (B) A coleta e o tratamento de dados pessoais podem ocorrer quando houver finalidade legítima e informada ao titular, devendo-se limitar o uso das informações ao propósito declarado.
- (C) O consentimento do titular torna desnecessária qualquer outra medida de segurança da informação, pois transfere integralmente a responsabilidade pelo uso dos dados ao próprio titular.
- (D) Uma vez armazenados em sistema protegido por senha, os dados pessoais podem ser compartilhados livremente entre servidores da instituição, independentemente da necessidade funcional.

Questão 20

A equipe administrativa de uma instituição passou a utilizar com maior frequência serviços baseados na Internet para envio de comunicados aos responsáveis, acesso ao sistema acadêmico on-line e preenchimento de formulários eletrônicos. Durante uma reunião, surgiram dúvidas sobre o funcionamento dos navegadores e do correio eletrônico. Analise as afirmativas a seguir:

I. O navegador de Internet interpreta códigos como

HTML e exibe páginas da web ao usuário, permitindo também o uso de extensões que ampliam funcionalidades, conforme a configuração adotada.

II. O endereço eletrônico iniciado por "https" indica que há utilização de protocolo com camada de segurança, o que contribui para proteger dados transmitidos entre o navegador e o servidor.

III. No uso de e-mail, os campos "Cc" e "Cco" possuem finalidades distintas, sendo que o "Cco" tende a ocultar os destinatários adicionais dos demais receptores da mensagem.

IV. Cookies armazenados pelo navegador podem guardar preferências de navegação, mas também podem ser gerenciados ou excluídos nas configurações do próprio programa.

V. O envio de anexos por e-mail dispensa cuidados adicionais, pois os provedores de correio eletrônico realizam verificação integral de qualquer arquivo malicioso antes da entrega.

Assinale a alternativa CORRETA:

- (A) Apenas as afirmativas I, III e V são verdadeiras.
- (B) As afirmativas I, II, III, IV e V são verdadeiras.
- (C) Apenas as afirmativas I, II, III e IV são verdadeiras.
- (D) Apenas as afirmativas II, IV e V são verdadeiras.

CONHECIMENTOS ESPECÍFICOS

Questão 21

A promoção de saúde bucal ultrapassa o tratamento curativo, focando na capacitação dos indivíduos para a adoção de hábitos saudáveis. Acerca do assunto, registre V, para as afirmativas verdadeiras, e F, para as falsas:

() A educação em saúde bucal deve ser centrada no modelo biológico tradicional, onde o profissional detém o conhecimento e o paciente é apenas um receptor passivo.

() O acesso ao flúor através das águas de abastecimento público é uma estratégia coletiva de saúde pública eficaz na redução da prevalência de cárie.

() A orientação de higiene bucal deve ser personalizada, considerando a destreza manual do paciente e o uso de auxiliares como o fio dental e escovas interdentais.

() A promoção de saúde bucal na infância é irrelevante, pois os dentes decíduos serão substituídos e a dieta rica em sacarose não afeta a dentição permanente futura.

Após análise, assinale a alternativa que apresenta a sequência CORRETA dos itens acima, de cima para baixo:

- (A) V, F, V, F.
- (B) V, V, F, V.
- (C) F, V, V, F.

(D) F, V, F, V.

Questão 22

O prontuário odontológico é um documento legal, clínico e ético que registra toda a evolução do tratamento e o histórico do paciente. Considerando a guarda de documentos, analise as afirmativas a seguir.

I. O prontuário odontológico deve ser mantido em arquivo de forma organizada, preferencialmente seguindo a ordem alfabética ou cronológica de atendimento.

II. O descarte de prontuários pode ser realizado pelo Auxiliar de Dentista sem necessidade de cópias digitais após 2 anos do término do tratamento.

III. O paciente tem direito de acesso a cópias de seu prontuário sempre que solicitar, devendo o profissional fornecer os dados de forma legível.

Está CORRETO o que se afirma em:

- (A) I e II apenas.
- (B) II apenas.
- (C) III apenas.
- (D) I e III apenas.

Questão 23

A manipulação correta dos materiais odontológicos assegura as propriedades físico-químicas necessárias para a restauração ou moldagem. Diante das características do cimento de ionômero de vidro, assinale a alternativa CORRETA.

- (A) O cimento de fosfato de zinco é indicado como material restaurador definitivo em cavidades extensas devido à sua alta estética e baixa acidez inicial.
- (B) O gesso tipo IV (extra duro) deve ser manipulado com excesso de água para garantir que a mistura escoe facilmente para dentro das moldagens de alginato.
- (C) O cimento de ionômero de vidro possui a propriedade de adesão química à estrutura dentária e libera flúor, auxiliando na prevenção de cáries secundárias.
- (D) A manipulação do ionômero de vidro deve ser feita sobre uma placa de vidro aquecida para acelerar o tempo de presa e aumentar a resistência à compressão.

Questão 24

O processo de erupção dentária envolve uma série de movimentos complexos que levam o dente do seu local de formação até o plano oclusal funcional. Acerca do assunto, registre V, para as afirmativas verdadeiras, e F, para as falsas:

(___) O ligamento periodontal desempenha um papel fundamental na fase eruptiva funcional, auxiliando na

compensação do desgaste oclusal dos dentes.

(___) A dentina secundária é formada antes da erupção completa do dente na cavidade bucal, cessando após o contato oclusal com o antagonista.

(___) O esmalte dentário é um tecido de origem ectodérmica, sendo considerado a estrutura mais mineralizada do corpo humano devido ao alto teor de cristais de hidroxiapatita.

(___) A polpa dentária é um tecido conjuntivo frouxo ricamente vascularizado e inervado, responsável pela vitalidade e pela sensibilidade dolorosa do elemento dental.

Após análise, assinale a alternativa que apresenta a sequência CORRETA dos itens acima, de cima para baixo:

- (A) F, V, V, F.
- (B) V, V, F, V.
- (C) F, F, V, V.
- (D) V, F, V, V.

Questão 25

A infecção cruzada representa um dos maiores desafios na clínica odontológica, exigindo protocolos rigorosos de barreiras e desinfecção de superfícies. Acerca do assunto, registre V, para as afirmativas verdadeiras, e F, para as falsas:

(___) O uso de barreiras impermeáveis, como filmes plásticos, em superfícies de contato reduz a necessidade de desinfecção química entre cada paciente atendido.

(___) A infecção cruzada ocorre por meio do contato direto entre o sangue do paciente infectado e a pele íntegra do profissional de saúde.

(___) O aerossol gerado por canetas de alta rotação pode conter microrganismos viáveis que permanecem em suspensão no ar por horas.

(___) A lavagem das mãos com água e sabão comum é suficiente para eliminar os esporos bacterianos presentes na superfície cutânea antes de cirurgias invasivas.

Após análise, assinale a alternativa que apresenta a sequência CORRETA dos itens acima, de cima para baixo:

- (A) V, F, V, F.
- (B) F, F, V, V.
- (C) V, V, F, V.
- (D) F, V, V, F.

Questão 26

O exercício das atividades de Auxiliar de Dentista é regulamentado por lei federal, que define limites claros para sua atuação sob supervisão. Com base exclusivamente no disposto na Lei nº 11.889, de 24 de dezembro de 2008 (sem considerar jurisprudência,

resoluções complementares ou doutrina), analise as afirmativas a seguir.

I. Compete ao Auxiliar de Dentista processar filmes radiográficos e realizar a manutenção preventiva básica do equipamento odontológico sob supervisão.

II. O Auxiliar de Dentista está autorizado a realizar a remoção de suturas e a aplicação de selantes de fósulas e fissuras de forma autônoma em unidades móveis.

III. É atribuição do Auxiliar de Dentista registrar dados e participar da análise das informações relacionadas ao controle administrativo do consultório.

Está CORRETO o que se afirma em:

- (A) I e III apenas.
- (B) I e II apenas.
- (C) II apenas.
- (D) III apenas.

Questão 27

O uso de raios X na odontologia exige o cumprimento rigoroso das normas de proteção radiológica para o paciente e o operador. Acerca do assunto, registre V, para as afirmativas verdadeiras, e F, para as falsas:

() O uso do avental de chumbo com protetor de tireoide é obrigatório para o paciente em todos os exames radiográficos intraorbitais e extraorbitais.

() O Auxiliar de Dentista deve manter-se a uma distância mínima de 2 metros do cabeçote do aparelho de raios X durante a emissão da radiação.

() A técnica radiográfica periapical permite a visualização completa do dente, desde a coroa até a região periapical, além do osso alveolar circundante.

() O processamento manual do filme radiográfico na câmara escura dispensa o uso de solução fixadora, bastando a lavagem em água corrente após a revelação.

Após análise, assinale a alternativa que apresenta a sequência CORRETA dos itens acima, de cima para baixo:

- (A) F, V, F, V.
- (B) F, F, V, F.
- (C) V, F, V, V.
- (D) V, V, V, F.

Questão 28

A cárie dentária e a doença periodontal são patologias de origem multifatorial que podem ser controladas através do manejo adequado do biofilme bacteriano. Diante dos mecanismos de desmineralização e inflamação, assinale a alternativa CORRETA.

(A) A doença periodontal é causada pela deficiência de vitamina C na dieta, independentemente da presença de microrganismos no sulco gengival.

(B) A aplicação de selantes de fósulas e fissuras visa aumentar a dureza do esmalte através da incorporação de íons cálcio na estrutura interna do cristal de hidroxiapatita.

(C) O cálculo dental (tártaro) é o principal agente etiológico direto da cárie em dentes anteriores, agindo através da produção de ácidos lácticos que destroem o esmalte.

(D) A cárie dentária é uma doença açúcar-dependente, onde o metabolismo de carboidratos fermentáveis pelas bactérias resulta na queda do pH bucal abaixo do nível crítico.

Questão 29

A cavidade bucal é revestida por diferentes tipos de mucosa que desempenham funções específicas de proteção e percepção sensorial durante a mastigação. Diante da complexidade histológica dos tecidos moles, assinale a alternativa CORRETA.

(A) A mucosa mastigatória, que recobre o palato duro e a gengiva, possui um epitélio estratificado pavimentoso queratinizado ou paraqueratinizado para resistir às forças de atrito.

(B) A mucosa sublingual é classificada como mucosa mastigatória devido à sua localização estratégica que recebe carga direta dos alimentos durante a fase preparatória.

(C) A mucosa de revestimento, encontrada na face interna das bochechas e assoalho bucal, apresenta alta queratinização para facilitar a absorção de nutrientes durante a digestão química.

(D) A mucosa especializada, localizada na face dorsal da língua, é caracterizada pela ausência total de papilas linguais para permitir a livre movimentação do bolo alimentar.

Questão 30

A eficiência no atendimento odontológico depende da organização prévia do ambiente e do gerenciamento do fluxo de trabalho. Diante da rotina administrativa e clínica, assinale a alternativa CORRETA.

(A) O agendamento deve prever tempos diferenciados para procedimentos de complexidades distintas, evitando a sobreposição de pacientes e o atraso no atendimento.

(B) A manutenção do compressor de ar odontológico, como a drenagem do reservatório de água, é responsabilidade exclusiva do técnico externo habilitado pelo fabricante.

(C) Os testes de funcionamento do refletor e da unidade de sucção devem ser realizados apenas uma vez ao mês para economizar energia elétrica e prolongar a vida das lâmpadas.

(D) O estoque de materiais deve ser organizado de forma que os itens com data de validade mais próxima sejam armazenados ao fundo das prateleiras para evitar o uso precoce.

Questão 31

A CORRETA identificação e manutenção dos instrumentos odontológicos prolonga sua vida útil e garante a segurança do ato clínico. Considerando os instrumentais de exame e cirurgia, analise as afirmativas a seguir.

I. O espelho clínico, além da visualização indireta, é utilizado para o afastamento de bochechas e língua e para a iluminação por reflexão da luz do refletor.

II. As pinças tipo "fórceps" são instrumentos universais utilizados indistintamente para a exodontia de dentes decíduos e permanentes, variando apenas a pressão aplicada.

III. Os instrumentais cortantes rotatórios, como brocas de alta velocidade, devem ser limpos imediatamente após o uso para evitar a cristalização de detritos orgânicos.

Está CORRETO o que se afirma em:

- (A) I e III apenas.
- (B) III apenas.
- (C) I e II apenas.
- (D) II apenas.

Questão 32

A longevidade e o funcionamento adequado dos equipamentos dependem de uma rotina de cuidados diários realizados pela equipe de saúde bucal. Diante da manutenção dos componentes, assinale a alternativa CORRETA.

- (A) O reservatório de água do sistema de spray deve ser preenchido com água da torneira sem filtrar, pois o cloro presente ajuda na desinfecção interna das mangueiras.
- (B) A limpeza do estofamento da cadeira deve ser feita com solventes orgânicos fortes, como acetona, para garantir a remoção total de manchas de materiais odontológicos.
- (C) A lubrificação das peças de mão (alta e baixa rotação) deve ser realizada diariamente, preferencialmente com óleos lubrificantes específicos em spray antes de cada ciclo de esterilização.
- (D) O filtro de água da cadeira odontológica deve ser removido e lavado com detergente doméstico somente quando o fluxo de água nos terminais cessar completamente por obstrução.

Questão 33

A organização ergonômica no consultório odontológico é essencial para otimizar o fluxo de trabalho e reduzir riscos ocupacionais. Considerando os princípios da odontologia a quatro mãos, analise as afirmativas a seguir.

I. Zona de Operação (Dentista) é localizada entre as posições de 7 e 12 horas, sendo a área onde o profissional executa os procedimentos clínicos com

controle visual e manual direto.

II. Zona de Assistência (Auxiliar de dentista) é localizada entre as posições de 2 e 5 horas, sendo o espaço destinado ao fornecimento de materiais, aspiração e auxílio direto ao operador.

III. Zona de Transferência localiza-se entre as posições de 5 e 7 horas, correspondendo à área segura para passagem de instrumentais entre o dentista e o auxiliar.

Está CORRETO o que se afirma em:

- (A) I, II e III.
- (B) I e II apenas.
- (C) I e III apenas.
- (D) II e III apenas.

Questão 34

A conduta ética do Auxiliar de Dentista deve estar intrinsecamente ligada às normas de proteção contra riscos biológicos no ambiente clínico. Diante dos preceitos do Código de Ética Odontológica e das normas de segurança, assinale a alternativa CORRETA.

- (A) O sigilo profissional pode ser rompido pelo Auxiliar de Dentista desde que as informações sejam compartilhadas apenas com familiares do paciente.
- (B) É permitido ao Auxiliar de Dentista realizar propaganda de técnicas de clareamento dental em redes sociais, desde que utilize fotos de "antes e depois".
- (C) As normas de biossegurança são recomendações, podendo o Auxiliar de Dentista optar pelo não uso de luvas em procedimentos.
- (D) Constitui infração ética do Auxiliar de Dentista deixar de zelar adequadamente pela saúde e pela dignidade integral do paciente assistido por ele.

Questão 35

O ciclo de processamento de artigos odontológicos deve ser seguido rigorosamente para garantir a eliminação de todas as formas de vida microbiana. Considerando as etapas de esterilização física, analise as afirmativas a seguir.

I. A limpeza prévia dos instrumentais, preferencialmente em cubas ultrassônicas, é etapa indispensável para o sucesso da esterilização em autoclave a vapor.

II. O monitoramento biológico da autoclave, realizado através de indicadores contendo esporos de *Geobacillus stearothermophilus*, deve ocorrer com periodicidade mínima semanal.

III. O uso de estufas de calor seco (forno de Pasteur) é atualmente o método padrão-ouro recomendado pela Vigilância Sanitária devido à sua rapidez e eficácia contra príons.

Está CORRETO o que se afirma em:

- (A) I, II e III.

- (B) I e III apenas.
- (C) II apenas.
- (D) I e II apenas.

Questão 36

O atendimento humanizado busca estabelecer uma relação de confiança e empatia entre a equipe de saúde e o usuário do serviço. Acerca do assunto, registre V, para as afirmativas verdadeiras, e F, para as falsas:

(__) O acolhimento envolve a escuta ativa das queixas e medos do paciente, buscando reduzir a ansiedade comum ao tratamento odontológico.

(__) O uso de terminologia técnica complexa durante a explicação dos procedimentos é a melhor forma de transmitir segurança e autoridade ao paciente leigo.

(__) A privacidade do paciente deve ser respeitada, evitando discussões sobre seu diagnóstico ou vida pessoal em locais comuns do consultório.

(__) Humanizar o atendimento significa ignorar as normas de biossegurança e os horários de agendamento para satisfazer todos os desejos imediatos do paciente.

Após análise, assinale a alternativa que apresenta a sequência CORRETA dos itens acima, de cima para baixo:

- (A) V, V, F, V.
- (B) F, V, V, F.
- (C) F, F, V, V.
- (D) V, F, V, F.

Questão 37

A saúde do trabalhador odontológico depende do controle de riscos químicos, físicos e biológicos através de medidas de proteção individual e coletiva. Acerca do assunto, registre V, para as afirmativas verdadeiras, e F, para as falsas:

(__) O uso de luvas de procedimento dispensa a lavagem das mãos entre atendimentos de pacientes diferentes, pois a barreira de látex é impermeável a vírus.

(__) Máscaras do tipo N95 ou PFF2 são indicadas em situações de alto risco de geração de aerossóis contendo patógenos de transmissão aérea.

(__) O protetor auricular é um Equipamento de Proteção Individual recomendado para mitigar o risco de perda auditiva induzida pelo ruído de alta frequência das canetas rotatórias.

(__) Luvas de borracha resistentes (utilidade) devem ser utilizadas sobre as luvas de procedimento durante a lavagem manual de instrumentais contaminados.

Após análise, assinale a alternativa que apresenta a sequência CORRETA dos itens acima, de cima para baixo:

- (A) V, F, V, F.
- (B) F, V, V, V.

- (C) V, V, F, V.
- (D) F, V, F, V.

Questão 38

O gerenciamento CORRETO dos resíduos de saúde é uma responsabilidade ambiental e sanitária que visa prevenir acidentes e poluição. Considerando o Plano de Gerenciamento de Resíduos de Serviços de Saúde (PGRSS), analise as afirmativas a seguir.

I. Resíduos perfurocortantes, como agulhas e lâminas de bisturi, devem ser descartados em recipientes rígidos, resistentes à punctura e com tampa, identificados com o símbolo de risco biológico.

II. Resíduos contendo mercúrio (amálgama dental) podem ser descartados diretamente na rede de esgoto comum após diluição em hipoclorito de sódio a 1%.

III. O lixo comum (Grupo D), como papéis de escritório e restos de alimentos, deve ser acondicionado em sacos plásticos de cor branca leitosa para facilitar a incineração.

Está CORRETO o que se afirma em:

- (A) III apenas.
- (B) I e II apenas.
- (C) II apenas.
- (D) I apenas.

Questão 39

O acolhimento inicial e o CORRETO posicionamento do paciente na cadeira odontológica são fundamentais para o sucesso e o conforto do tratamento. Considerando o preparo clínico, analise as afirmativas a seguir.

I. A anamnese deve ser atualizada em cada consulta, questionando sobre alterações recentes na saúde geral e uso de novas medicações sistêmicas.

II. O paciente deve ser posicionado em decúbito dorsal (posição de Trendelenburg) durante todos os procedimentos, independentemente de dificuldades respiratórias prévias.

III. O uso de babadores impermeáveis e óculos de proteção para o paciente visa prevenir a contaminação por respingos e lesões oculares por detritos.

Está CORRETO o que se afirma em:

- (A) I e II apenas.
- (B) II apenas.
- (C) I e III apenas.
- (D) III apenas.

Questão 40

O reconhecimento precoce de emergências médicas no consultório odontológico permite a intervenção rápida e o suporte básico de vida. Acerca do assunto, registre V, para as afirmativas verdadeiras, e F, para as falsas:

() Em caso de síncope (desmaio), o paciente deve ser mantido em posição supina com as pernas levemente elevadas para melhorar o fluxo sanguíneo cerebral.

() Na ocorrência de uma crise convulsiva, deve-se tentar introduzir objetos rígidos entre os dentes do paciente para evitar que ele morda a língua.

() O Auxiliar de Dentista deve saber localizar o desfibrilador externo automático e os telefones de emergência (SAMU - 192) da localidade.

() Se um paciente apresentar sinais de choque anafilático após uso de anestésico, a conduta imediata é oferecer água com açúcar e aguardar a recuperação espontânea.

Após análise, assinale a alternativa que apresenta a sequência CORRETA dos itens acima, de cima para baixo:

(A) F, F, V, V.

(B) F, V, V, F.

(C) V, F, V, F.

(D) V, V, F, V.

Questão 41

A Lei Complementar nº 141/2012 regulamenta os percentuais mínimos que cada ente da federação deve aplicar anualmente em ações e serviços públicos de saúde. Com base exclusivamente no disposto na Lei Complementar nº 141, de 13 de janeiro de 2012, especialmente nos arts. 4º e 7º (sem considerar alterações constitucionais posteriores, jurisprudência ou doutrina), analise as afirmativas a seguir.

I. Os Municípios e o Distrito Federal devem aplicar, anualmente, no mínimo 15% da arrecadação dos impostos a que se refere o art. 156 da Constituição Federal.

II. A União deve aplicar o valor empenhado no exercício anterior, acrescido da variação nominal do Produto Interno Bruto (PIB) do ano que antecede o da elaboração da lei orçamentária.

III. São consideradas despesas com ações e serviços públicos de saúde as voltadas ao pagamento de pensões e aposentadorias de servidores da área da saúde municipal.

Está CORRETO o que se afirma em:

(A) II e III apenas.

(B) I apenas.

(C) I e II apenas.

(D) I, II e III.

Questão 42

A Política Nacional de Atenção Básica (PNAB) estabelece as diretrizes para a organização da atenção primária no Brasil, focando na proximidade com a comunidade e na integralidade do cuidado. Considerando as atribuições comuns a todos os

membros das equipes de atenção básica segundo a PNAB, assinale a alternativa CORRETA.

(A) Executar as atividades de cura de baixa complexidade cirúrgica em domicílio de forma autônoma, independentemente da supervisão técnica do enfermeiro ou do médico responsável.

(B) Participar do planejamento, monitoramento e avaliação das ações, bem como manter atualizados os cadastros das famílias e dos indivíduos no sistema de informação vigente.

(C) Definir de forma isolada os protocolos clínicos da unidade de saúde, ignorando as diretrizes municipais e estaduais para garantir a liberdade de cátedra dos profissionais envolvidos.

(D) Priorizar o atendimento às demandas administrativas da Secretaria de Saúde em detrimento das visitas domiciliares programadas para o acompanhamento de grupos vulneráveis.

Questão 43

O Município é o ente federado responsável pela execução direta da maioria das ações de saúde, atuando na ponta do sistema para atender o cidadão em seu território. Com base exclusivamente no disposto na Lei nº 8.080, de 19 de setembro de 1990 (Lei Orgânica da Saúde), especialmente no art. 18 (sem considerar jurisprudência, doutrina ou outras normas complementares), assinale a alternativa CORRETA.

(A) Coordenar e executar as ações de vigilância sanitária em portos de entrada internacional, sem responsabilidade sobre os estabelecimentos locais.

(B) Gerir o sistema de alta complexidade hospitalar de referência nacional, possuindo autoridade para fechar leitos de unidades federais.

(C) Instituir normas gerais de financiamento para todos os estados da federação, definindo os percentuais de repasse obrigatório da União para os governos estaduais.

(D) Planejar, organizar, controlar e avaliar as ações e os serviços de saúde e gerir e executar os serviços públicos de saúde no âmbito do território municipal.

Questão 44

A Constituição Federal de 1988 estabelece que a saúde é um direito social fundamental, estruturado por meio de políticas públicas que visam à redução do risco de doenças. Com base exclusivamente no disposto nos arts. 196 a 200 da Constituição da República Federativa do Brasil de 1988 (sem considerar jurisprudência, doutrina ou outras normas infraconstitucionais), acerca da execução das ações e serviços públicos de saúde, assinale a alternativa CORRETA.

(A) As diretrizes do sistema único de saúde incluem a centralização política das ações em nível federal, com atendimento integral e prioridade para as atividades assistenciais curativas em detrimento das preventivas.

- (B) A assistência à saúde é livre à iniciativa privada, permitindo-se a destinação de recursos públicos para auxílios ou subvenções às instituições com fins lucrativos que colaborem com o sistema público em caráter emergencial.
- (C) As instituições privadas podem participar do Sistema Único de Saúde de forma irrestrita, possuindo preferência sobre as entidades filantrópicas e as sem fins lucrativos no processo de contratação pela administração pública.
- (D) As ações e serviços de saúde são de relevância pública, cabendo ao Poder Público dispor, nos termos da lei, sobre sua regulamentação, fiscalização e controle, devendo sua execução ser feita diretamente ou através de terceiros.

Questão 45

As Redes de Atenção à Saúde (RAS) são arranjos organizativos de ações e serviços de saúde, de diferentes densidades tecnológicas, integrados para garantir a continuidade do cuidado. Considerando os elementos constitutivos da Rede de Atenção à Saúde, analise as afirmativas a seguir:

I. A região de saúde é o espaço geográfico contínuo constituído por agrupamentos de municípios limítrofes, com a finalidade de integrar o planejamento e a execução de serviços.

II. O acesso à Rede de Atenção à Saúde deve ocorrer preferencialmente pelos serviços de atenção primária, que funcionam como o centro de comunicação da rede.

III. A hierarquização da rede estabelece que a atenção terciária detém a coordenação política de todos os postos de saúde da família para otimizar o fluxo de pacientes.

Está CORRETO o que se afirma em:

- (A) I e II apenas.
- (B) I apenas.
- (C) II e III apenas.
- (D) I, II e III.

Questão 46

A Lei nº 8.142/1990 dispõe sobre a participação da comunidade na gestão do Sistema Único de Saúde (SUS) e sobre as transferências intergovernamentais de recursos financeiros. Com base exclusivamente no disposto na Lei nº 8.142, de 28 de dezembro de 1990, que dispõe sobre a participação da comunidade na gestão do Sistema Único de Saúde e sobre as transferências intergovernamentais de recursos financeiros na área da saúde (sem considerar jurisprudência, doutrina ou outras fontes normativas), assinale a alternativa CORRETA.

- (A) O Conselho de Saúde, em caráter permanente e deliberativo, é o órgão colegiado composto por representantes do governo, prestadores de serviço, profissionais de saúde e usuários do sistema público.

- (B) A Conferência de Saúde deve reunir-se a cada dois anos com a representação dos vários segmentos sociais para avaliar a situação de saúde e propor as diretrizes para a formulação da política de saúde.
- (C) A participação dos usuários nos Conselhos de Saúde e nas Conferências de Saúde deve ser minoritária em relação aos representantes do governo, visando garantir a governabilidade técnica das decisões sanitárias.
- (D) Os recursos do Fundo Nacional de Saúde serão alocados para o pagamento de pessoal ativo das secretarias municipais de saúde, sendo vedada sua utilização em investimentos de infraestrutura.

Questão 47

A Lei nº 8.080/1990 detalha o funcionamento do sistema público de saúde, definindo competências e o campo de atuação das ações desenvolvidas em território nacional. Com base exclusivamente no disposto na Lei nº 8.080, de 19 de setembro de 1990 (Lei Orgânica da Saúde), especialmente nos arts. 6º, 16 e 19-C (sem considerar jurisprudência, doutrina ou outras normas complementares), registre V, para as afirmativas verdadeiras, e F, para as falsas:

() Entende-se por vigilância sanitária um conjunto de ações capaz de eliminar, diminuir ou prevenir riscos à saúde e de intervir nos problemas sanitários decorrentes do meio ambiente e da produção.

() A saúde do trabalhador abrange a assistência à vítima de acidente de trabalho ou ao portador de doença profissional, além da participação em estudos e pesquisas sobre os riscos no ambiente laboral.

() A direção nacional do Sistema Único de Saúde deve executar as ações de vigilância sanitária de portos, aeroportos e fronteiras, podendo essa atribuição ser suplementada pelos Estados e Municípios.

() As populações indígenas possuem um subsistema próprio de atenção, que deve ser financiado com recursos dos orçamentos municipais onde as aldeias estão localizadas geograficamente.

Após análise, assinale a alternativa que apresenta a sequência CORRETA dos itens acima, de cima para baixo:

- (A) V, V, V, F.
- (B) V, V, F, V.
- (C) V, F, V, V.
- (D) F, V, V, F.

Questão 48

Os princípios doutrinários do Sistema Único de Saúde (SUS) norteiam a garantia de acesso e a qualidade da atenção prestada aos cidadãos brasileiros em todos os níveis de complexidade. Considerando a aplicação desses princípios e diretrizes na organização do sistema, analise as afirmativas a seguir:

- I. A universalidade estabelece que a saúde é um direito

fundamental do ser humano, cabendo ao Estado assegurar as condições indispensáveis ao seu pleno exercício para todos os cidadãos.

II. A integralidade pressupõe um conjunto articulado de ações e serviços preventivos e curativos, individuais e coletivos, exigidos para cada caso em todos os níveis de complexidade.

III. A equidade consiste na igualdade de assistência à saúde, sem privilégios ou distinções, tratando de forma desigual os desiguais para garantir o acesso conforme a necessidade de cada indivíduo.

Está CORRETO o que se afirma em:

- (A) I e III apenas.
- (B) I e II apenas.
- (C) II e III apenas.
- (D) I, II e III.

Questão 49

As políticas nacionais de saúde definem estratégias específicas para grupos vulneráveis, visando a equidade e a proteção da vida em diferentes ciclos. Sobre as diretrizes da Rede de Atenção Psicossocial (RAPS) e demais políticas prioritárias, registre V, para as afirmativas verdadeiras, e F, para as falsas:

() O Centro de Atenção Psicossocial (CAPS) é um serviço de saúde de caráter aberto e comunitário destinado a pessoas com transtornos mentais graves e persistentes.

() A Política Nacional de Atenção Integral à Saúde da Mulher foca no atendimento ao ciclo reprodutivo, sem considerar questões de gênero ou violência doméstica.

() A Caderneta de Saúde da Criança é um instrumento de registro essencial para o acompanhamento do crescimento e desenvolvimento infantil pela equipe de saúde.

() O Estatuto do Idoso assegura a atenção integral à saúde do idoso no Sistema Único de Saúde, garantindo o acesso universal e igualitário às ações e serviços.

Após análise, assinale a alternativa que apresenta a sequência CORRETA dos itens acima, de cima para baixo:

- (A) V, V, F, V.
- (B) V, F, V, V.
- (C) F, V, V, F.
- (D) V, V, V, F.

Questão 50

A participação da comunidade é uma das diretrizes do Sistema Único de Saúde (SUS), garantindo que as políticas atendam aos anseios da população. Com base exclusivamente no disposto na Resolução nº 453, de 10 de maio de 2012, do Conselho Nacional de Saúde (sem considerar jurisprudência, doutrina ou outras normas), assinale a alternativa CORRETA.

- (A) A participação de prestadores de serviços de saúde privados nos Conselhos deve representar metade das cadeiras totais, visando o equilíbrio entre o lucro e o interesse social.
- (B) Os Conselhos de Saúde possuem funções consultivas, não possuindo autoridade para desaprovar as contas da Secretaria de Saúde se os gastos forem autorizados pelo Prefeito Municipal.
- (C) As reuniões dos Conselhos de Saúde devem ser fechadas ao público externo para garantir a segurança dos conselheiros durante a discussão de temas polêmicos sobre a gestão do sistema.
- (D) O Conselho de Saúde é instância colegiada, deliberativa e permanente do Sistema Único de Saúde em cada esfera de Governo, espaço de participação da comunidade nas políticas públicas e na administração da saúde.

RASCUNHO - NÃO DESTAQUE