

**EDITAL Nº 001/2026 DO CONCURSO PÚBLICO
UNIFICADO PARA O MUNICÍPIO DE JATI (CE)**

MUNICÍPIO DE JATI (CE)

AUXILIAR DE FARMÁCIA

MANHÃ

Atenção: Fraudar ou tentar fraudar Concursos Públicos é Crime previsto no art. 311-A do Código Penal.

ORIENTAÇÕES IMPORTANTES AO CANDIDATO:

1. Conferência de documentos:

- ✓ Verifique seu nome, número do documento e número de inscrição em todos os materiais entregues.
- ✓ Confira o Caderno de Questões quanto a falhas de impressão ou numeração.

2. Cumprimento das normas:

- ✓ O descumprimento de qualquer regra constante no Edital, Caderno de Questões ou Folha de Respostas poderá acarretar a eliminação do candidato.

3. Folha de Respostas:

- ✓ É o único documento válido para avaliação.
- ✓ Preencha corretamente o campo da assinatura.
- ✓ Assinale apenas uma alternativa por item.
- ✓ Utilize apenas caneta esferográfica azul ou preta.
- ✓ Devolva a Folha de Respostas preenchida e assinada ao fiscal.

4. Divulgação de provas e gabaritos:

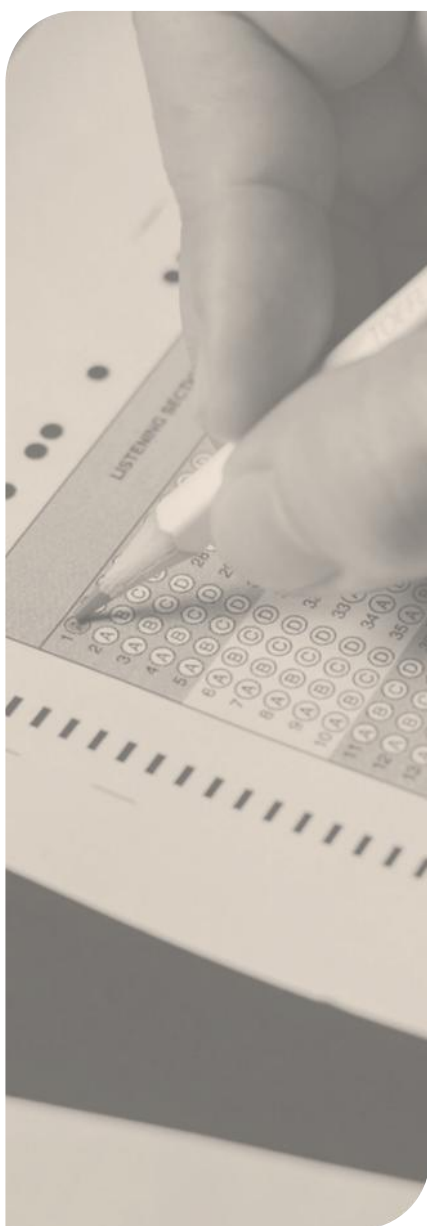
- ✓ Estarão disponíveis no site do Instituto IGEDUC (www.igeduc.org.br), conforme o Edital.

5. Condutas proibidas:

- ✓ Manusear o Caderno de Questões antes do horário oficial.
- ✓ Comunicar-se com outros candidatos durante a prova.
- ✓ Usar aparelhos eletrônicos de qualquer tipo.
- ✓ Anotar o gabarito fora da Folha de Respostas.

6. Exceto quando o enunciado da questão determinar o contrário, considere as seguintes regras:

- ✓ As questões de Língua Portuguesa devem ser respondidas conforme a norma culta vigente à época da aplicação da prova; as de informática, com base na versão mais atualizada dos softwares mencionados na mesma data; e as de legislação, considerando a versão vigente e mais atual de cada lei.



CONHECIMENTOS GERAIS

O texto seguinte servirá de base para responder às questões de 1 a 10.

Theia: o planeta que a Terra pode ter engolido, ajudando a formar a Lua

Na próxima vez que você observar uma Lua cheia, vale lembrar de Theia. Esse é o nome dado a um planeta hipotético que pode ter colidido com a Terra ainda jovem há cerca de quatro bilhões e quinhentos milhões de anos, liberando material que deu origem à Lua. Segundo os cientistas, sem esse evento, o satélite natural permanente da Terra talvez não existisse, o que poderia ter alterado profundamente a história da vida no planeta.

A explicação mais aceita para esse processo é a hipótese do impacto gigante. De acordo com ela, um corpo com tamanho aproximado ao de Marte colidiu com a Terra, lançando detritos suficientes para que, ao se aglomerarem, formassem a Lua. Esse acontecimento teve consequências duradouras, pois a presença do satélite ajudou a estabilizar a rotação da Terra ao longo de bilhões de anos, favorecendo a manutenção de um clima relativamente estável. Sem essa influência gravitacional, as condições climáticas e meteorológicas seriam muito mais extremas, dificultando o desenvolvimento da vida.

Estudos recentes reforçaram essa hipótese ao comparar a composição química da Terra e da Lua. Pesquisas publicadas no ano passado indicam que ambos os corpos se formaram em regiões próximas durante um período caótico da formação do Sistema Solar, o que explicaria suas semelhanças químicas. Essas conclusões foram possíveis graças à análise detalhada de amostras lunares e ao avanço das técnicas de modelagem computacional.

Antes dessas descobertas, outras teorias tentaram explicar a origem da Lua. Algumas defendiam que ela se despreendeu da Terra, enquanto outras sugeriam que foi capturada pela gravidade terrestre ou que ambos os corpos se formaram juntos. As missões espaciais que trouxeram amostras da Lua, porém, mostraram que as rochas lunares apresentam sinais de formação sob calor extremo e perda de elementos voláteis, reforçando a ideia de um impacto massivo.

Um dos principais mistérios ainda sem resposta é o destino de Theia. Ao contrário de outros impactos conhecidos, esse planeta não deixou uma cratera evidente. A explicação mais provável é que ele tivesse cerca de dez por cento da massa da Terra e tenha sido amplamente absorvido após a colisão, com parte de seu material integrando a Lua. A ausência de uma assinatura química clara de Theia pode ser explicada pelo fato de ele e a Terra terem composições muito semelhantes, por suas formações na mesma região do Sistema Solar.

Apesar dos avanços, muitas perguntas permanecem. Novas missões espaciais pretendem explorar regiões pouco estudadas da Lua e trazer amostras de áreas

diferentes das já analisadas, ampliando o conhecimento sobre sua origem e evolução. Assim, embora ainda haja incertezas, a ciência indica que a Lua e a própria estabilidade do planeta devem muito a Theia e ao impacto que marcou profundamente a história do Sistema Solar.

<https://www.bbc.com/portuguese/articles/ckg19kzkje2o> .adaptado.

Questão 01

O texto apresenta explicações científicas sobre a origem da Lua a partir de diferentes hipóteses construídas ao longo do tempo, com destaque para evidências que relacionam eventos físicos iniciais a efeitos de longa duração sobre a Terra.

De acordo com o texto-base, é CORRETO afirmar que:

- (A) As semelhanças químicas entre Terra e Lua indicam que ambas se formaram de modo simultâneo, tornando dispensável a hipótese de uma colisão entre corpos distintos.
- (B) A estabilidade climática mencionada no texto decorre sobretudo das características internas da Terra, sendo a Lua apenas um elemento secundário no equilíbrio descrito.
- (C) O texto sugere que os avanços científicos recentes eliminaram as incertezas sobre a formação da Lua, estabelecendo uma explicação definitiva e conclusiva.
- (D) A formação da Lua é apresentada como resultado de um evento inicial extremo cujos efeitos se prolongaram ao influenciar a estabilidade física do planeta.

Questão 02

O texto desenvolve uma explicação científica articulando conceitos, hipóteses e evidências por meio de recursos linguísticos que asseguram continuidade referencial e progressão argumentativa.

De acordo com o texto-base, é CORRETO afirmar que:

- (A) A forma pronominal "ela", empregada após a apresentação da hipótese do impacto gigante, estabelece coesão ao substituir o termo "Lua", reforçando a relação entre satélite e estabilidade climática no texto.
- (B) A expressão "esse processo" retoma a hipótese do impacto gigante, permitindo ao texto avançar sem repetir integralmente a explicação anterior, mantendo a continuidade do desenvolvimento argumentativo.
- (C) A expressão "apesar dos avanços" cria coesão por oposição lógica, mas rompe a progressão textual ao introduzir um tema desvinculado das hipóteses discutidas ao longo do desenvolvimento do texto.

- (D) A construção "essas conclusões" promove coesão catafórica, pois antecipa informações que serão desenvolvidas posteriormente, organizando a progressão do texto com base em elementos ainda não apresentados.

Questão 03

As missões espaciais que trouxeram amostras da Lua, porém, mostraram "que" as rochas lunares apresentam sinais de formação sob calor extremo.

Considerando o vocábulo destacado, de acordo com o emprego das classes de palavras, é CORRETO afirmar que:

- (A) O termo "que" classifica-se como conjunção subordinativa causal, pois introduz a causa do fato expresso por "mostraram", estabelecendo relação lógica entre as orações com base em valor semântico explicativo.
- (B) O vocábulo "que" desempenha função de partícula de realce, podendo ser omitido sem prejuízo sintático, pois sua presença não interfere na estrutura argumental do verbo "mostraram" no período analisado.
- (C) O vocábulo "que" exerce função de pronome relativo, pois retoma o substantivo "amostras" e estabelece relação entre as orações, funcionando como elemento de coesão referencial no encadeamento do período.
- (D) O termo "que" classifica-se como conjunção integrante, pois introduz oração subordinada que completa o verbo "mostraram", exercendo função de objeto direto e sem retomar termo antecedente no período.

Questão 04

A explicação mais provável é que ele "tivesse" cerca de dez por cento da massa da Terra e "tenha sido" amplamente absorvido após a colisão.

Considerando a conjugação de tempo e modo dos verbos destacados, é CORRETO afirmar que:

- (A) "Tivesse" está no pretérito imperfeito do indicativo, e "tenha sido" encontra-se no pretérito perfeito do indicativo em forma composta passiva analítica.
- (B) Ambos os verbos estão no modo indicativo, sendo "tivesse" forma simples de passado e "tenha sido" construção composta com valor de passado perfeito estruturado no indicativo..
- (C) "Tivesse" está no pretérito imperfeito do subjuntivo, e "tenha sido" é forma composta do modo subjuntivo: verbo auxiliar no presente do subjuntivo e particípio.
- (D) "Tivesse" corresponde ao futuro do subjuntivo, e "tenha sido" constitui locução verbal nominal formada por verbo de ligação e particípio com valor atributivo em estrutura subordinada.

Questão 05

Antes dessas descobertas, outras teorias tentaram explicar a origem da Lua.

Considerando a análise sintática da oração acima, é CORRETO afirmar que:

- (A) O termo "Antes dessas descobertas" exerce função de adjunto adverbial e, por estar deslocado, altera a estrutura fundamental do predicado ao integrar-se ao verbo.
- (B) A expressão "a origem da Lua" constitui objeto direto cujo núcleo é "origem", sendo "da Lua" adjunto adnominal com valor especificador do substantivo.
- (C) O sujeito é simples, tendo como núcleo o substantivo abstrato no plural "teorias"; e o predicado é verbal.
- (D) O sujeito é simples e o predicado classifica-se como verbo-nominal, pois a expressão "a origem da Lua" exerce função de predicativo do objeto.

Questão 06

Pesquisas publicadas no ano passado indicam que ambos os corpos se formaram em regiões próximas durante um período caótico da formação do Sistema Solar, o que explicaria suas semelhanças químicas.

Considerando a sintaxe do período acima, é CORRETO afirmar que:

- (A) O período apresenta predicado verbo-nominal na oração principal, pois o verbo "indicam" atribui simultaneamente ação e estado ao sujeito "pesquisas publicadas no ano passado".
- (B) O segmento "durante um período caótico da formação do Sistema Solar" constitui oração subordinada adverbial temporal reduzida de infinitivo, integrando-se sintaticamente ao verbo "formaram".
- (C) A expressão "o que explicaria suas semelhanças químicas" constitui oração subordinada adjetiva explicativa referente ao conteúdo da oração anterior.
- (D) A oração iniciada por "que ambos os corpos se formaram" exerce função de oração subordinada adjetiva restritiva, especificando o termo "pesquisas".

Questão 07

O texto aborda aspectos explicativos e interpretativos sobre a formação da Lua, destacando tanto as evidências científicas disponíveis quanto os limites atuais do conhecimento sobre esse processo.

De acordo com o texto-base, é CORRETO afirmar que:

- (A) A ausência de vestígios claros de Theia é explicada pela possibilidade de sua assimilação pela Terra e pela semelhança composicional entre os corpos envolvidos.

- (B) O desaparecimento de Theia representa uma falha definitiva da hipótese do impacto gigante, uma vez que a ciência não conseguiu localizar evidências materiais diretas desse planeta.
- (C) As missões espaciais futuras são apresentadas como capazes de encerrar as incertezas sobre a formação da Lua, substituindo as hipóteses atuais por explicações conclusivas.
- (D) A semelhança entre a Terra e planetas vizinhos é mencionada apenas de forma ilustrativa, sem relação com a dificuldade de identificar a contribuição de Theia na formação da Lua.

Questão 08

"Assim, embora ainda haja incertezas", a ciência indica que a Lua e a própria estabilidade do planeta devem muito a Theia.

Considerando a análise sintática do trecho destacado, é CORRETO afirmar que:

- (A) O verbo "haja" é impessoal, empregado com sentido de "existir", logo a oração não apresenta sujeito sintático na estrutura analisada no período destacado.
- (B) A forma verbal "haja" concorda com o substantivo "incertezas", que funciona como sujeito simples da oração subordinada concessiva presente no período analisado.
- (C) O termo "incertezas" exerce função de sujeito posposto, o que justifica a flexão singular de "haja" por concordância com o núcleo mais próximo na estrutura analisada.
- (D) O verbo "haja" assume valor de ligação, tendo "incertezas" como predicativo do sujeito implícito na oração concessiva presente no período analisado.

Questão 09

[...] Terra ainda jovem há cerca de quatro bilhões e quinhentos milhões de anos, liberando material que deu origem "à" Lua.

Assinale a alternativa CORRETA em relação ao sinal indicativo de crase:

- (A) O acento indicativo de crase ocorre porque o verbo "dar" rege a preposição "a" e o substantivo "Lua" admite artigo feminino, resultando na fusão de "a" + "a".
- (B) A crase é obrigatória porque todos os nomes próprios femininos que designam corpos celestes exigem artigo, independentemente da regência do termo anterior.
- (C) O acento grave justifica-se pelo fato de "Lua" ser substantivo feminino singular antecedido por numeral implícito, o que impõe a duplicidade da vogal "a" como artigo definido feminino.

- (D) A crase é empregada por se tratar de locução adverbial feminina de lugar singular, equivalente a "ao espaço", sendo obrigatória diante de nomes próprios astronômicos.

Questão 10

Sem essa influência gravitacional, as condições climáticas e meteorológicas seriam muito mais extremas, dificultando o desenvolvimento "da vida".

Considerando o termo destacado, de acordo com a análise das classes de palavras envolvidas em sua constituição, é CORRETO afirmar que:

- (A) Configura uma locução adjetiva, pois expressa valor semântico equivalente a um adjetivo simples que caracteriza o substantivo abstrato e simples "desenvolvimento".
- (B) Corresponde a uma locução nominal, uma vez que resulta da união fixa entre dois vocábulos que funcionam como um único substantivo de características abstratas.
- (C) Trata-se de um sintagma nominal preposicionado formado pela contração da preposição "de" com o artigo definido feminino "a", seguida do substantivo "vida".
- (D) Classifica-se como locução prepositiva, pois a sequência "da" introduz relação obrigatória entre dois substantivos de natureza abstrata.

Questão 11

O técnico responsável pelos computadores de uma escola, recebeu a tarefa de instalar um novo editor de textos gratuito, atualizar o navegador de Internet já existente e verificar se os programas instalados estão funcionando corretamente após as mudanças. Durante o processo, ele deve observar boas práticas relacionadas à instalação e manutenção de softwares. Com base nessa situação, assinale a alternativa CORRETA:

- (A) A instalação de programas deve ser realizada, preferencialmente, a partir de fontes confiáveis, como o site oficial do desenvolvedor ou repositórios reconhecidos, verificando-se a compatibilidade com o sistema operacional antes da execução do instalador.
- (B) Após instalar um software, não há necessidade de reiniciar o sistema, já que os sistemas operacionais atuais aplicam todas as alterações automaticamente, sem exceções em qualquer cenário técnico possível e em todos os ambientes computacionais existentes.
- (C) Para garantir melhor desempenho, recomenda-se instalar múltiplos antivírus simultaneamente, mesmo que executem verificações em tempo real de forma contínua, redundante, paralela e complementar em todos os sistemas operacionais disponíveis.

(D) Atualizações de software podem ser ignoradas quando o programa já estiver funcionando, pois normalmente não interferem em aspectos críticos relevantes e sensíveis de segurança ou desempenho operacional contínuo adequado.

Questão 12

Os computadores do laboratório de uma instituição de ensino utilizam tanto o Windows quanto distribuições Linux. Os alunos precisam salvar arquivos em pastas específicas, instalar atualizações disponibilizadas pelo setor de TI e utilizar ferramentas básicas do sistema para organizar documentos e executar programas. Considerando esse contexto e conhecimentos sobre sistemas operacionais (Windows e Linux) e uso de aplicativos e ferramentas digitais, assinale a alternativa CORRETA:

- (A) Em ambos os sistemas, a organização de arquivos é feita apenas na memória RAM, não havendo estrutura hierárquica de diretórios para armazenamento permanente.
- (B) No Windows, as atualizações do sistema dependem exclusivamente da reinstalação completa do sistema operacional, não havendo mecanismo próprio de atualização periódica.
- (C) No Windows, o Gerenciador de Tarefas permite visualizar programas em execução e encerrar processos quando necessário; no Linux, ferramentas como o Monitor do Sistema ou comandos no terminal podem desempenhar função semelhante.
- (D) No Linux, arquivos e pastas só podem ser manipulados por meio de comandos digitados no terminal, não sendo possível realizar tais operações por interface gráfica.

Questão 13

Durante treinamento interno os colaboradores receberam orientações sobre navegação na Internet, uso de navegadores e boas práticas relacionadas ao correio eletrônico institucional. O instrutor destacou aspectos técnicos sobre protocolos, segurança e funcionamento dos aplicativos utilizados no cotidiano de trabalho. Considerando esse contexto, analise as assertivas a seguir e assinale V (Verdadeiro) ou F (Falso):

- O protocolo HTTPS é uma variação do HTTP que utiliza mecanismos de criptografia para proteger os dados transmitidos entre o navegador e o servidor.
- Navegadores armazenam arquivos temporários e cookies, que podem influenciar na experiência de navegação e no desempenho de carregamento de páginas.
- O protocolo SMTP está associado ao envio de mensagens eletrônicas, enquanto POP3 e IMAP são usualmente empregados no recebimento de e-mails.
- O modo de navegação anônima impede que o provedor de acesso à Internet registre os sites visitados pelo usuário.

Endereços de e-mail possuem estrutura padronizada, composta por identificador do usuário, símbolo "@" e domínio associado ao servidor de correio.

Anexos recebidos por e-mail, mesmo quando provenientes de remetentes conhecidos, podem representar riscos caso contenham arquivos executáveis ou links maliciosos.

Assinale a alternativa que apresenta a sequência CORRETA, de cima para baixo.

- (A) F, V, F, V, V, F.
- (B) V, V, F, F, V, F.
- (C) V, F, V, F, V, V.
- (D) V, V, V, F, V, V.

Questão 14

Em uma escola pública, a equipe administrativa passou a utilizar um sistema digital para cadastrar alunos e responsáveis, armazenando informações como nome, endereço, telefone e histórico escolar. Durante uma reunião, discutiu-se a necessidade de adequar os procedimentos internos às normas de proteção de dados pessoais. Considerando princípios da ética no uso da informação e disposições gerais da Lei nº 13.709/2018 (Lei Geral de Proteção de Dados – LGPD), assinale a alternativa CORRETA:

- (A) O consentimento do titular torna desnecessária qualquer outra medida de segurança da informação, pois transfere integralmente a responsabilidade pelo uso dos dados ao próprio titular.
- (B) Uma vez armazenados em sistema protegido por senha, os dados pessoais podem ser compartilhados livremente entre servidores da instituição, independentemente da necessidade funcional.
- (C) A LGPD aplica-se apenas a empresas privadas, não alcançando órgãos públicos que utilizem dados exclusivamente para fins administrativos internos.
- (D) A coleta e o tratamento de dados pessoais podem ocorrer quando houver finalidade legítima e informada ao titular, devendo-se limitar o uso das informações ao propósito declarado.

Questão 15

Em uma escola pública, o laboratório de informática passou por manutenção após apresentar lentidão em diversos computadores. Durante a vistoria, o técnico identificou problemas relacionados tanto a componentes físicos quanto a programas instalados nas máquinas. Para orientar a equipe administrativa, ele explicou diferenças entre hardware e software, bem como suas funções no funcionamento do sistema. Considerando esse contexto, analise as afirmativas a seguir:

- I. O processador (CPU) é um componente de hardware responsável pela execução de instruções e pelo processamento de dados.
- II. A memória RAM armazena dados de forma permanente, mesmo após o desligamento do

computador.

III. O sistema operacional é classificado como software e atua como intermediário entre o usuário e os componentes físicos do computador.

IV. Dispositivos como teclado, mouse e monitor são considerados periféricos de entrada e/ou saída, integrando a estrutura física do equipamento.

V. Um programa antivírus é exemplo de hardware voltado à proteção contra ameaças digitais.

Assinale a alternativa CORRETA:

- (A) Apenas as afirmativas II, III e IV são verdadeiras.
- (B) Apenas as afirmativas I, II e V são verdadeiras.
- (C) Apenas as afirmativas I, III, IV e V são verdadeiras.
- (D) Apenas as afirmativas I, III e IV são verdadeiras.

Questão 16

Um analista está organizando um relatório anual que reúne textos descritivos, tabelas com dados orçamentários e uma apresentação para exposição em audiência pública. Durante o trabalho, foi utilizado editor de texto, planilha eletrônica e software de apresentações. Considerando situações comuns no uso desses aplicativos, analise as assertivas abaixo e assinale V (verdadeira) ou F (falsa):

() Em editores de texto, recursos como estilos e formatação automática podem auxiliar na padronização de títulos e subtítulos ao longo de um documento extenso.

() Em planilhas eletrônicas, fórmulas iniciam-se, em geral, pelo sinal de igual (=), permitindo realizar cálculos com base nos valores inseridos nas células.

() Ao inserir um gráfico em uma planilha, a representação visual tende a ser atualizada quando os dados de origem são alterados, conforme o tipo de vínculo mantido com a tabela.

() Em programas de apresentação, o uso do slide mestre pode contribuir para uniformizar elementos visuais, como logotipo e padrão de fonte, em vários slides.

() A simples digitação de valores numéricos em uma planilha garante que o conteúdo será tratado como dado válido para qualquer operação estatística, independentemente do formato aplicado à célula.

() Em editores de texto, é possível inserir tabelas para organizar informações, recurso que pode ser empregado inclusive na elaboração de relatórios administrativos.

Assinale a alternativa que apresenta a sequência CORRETA, de cima para baixo:

- (A) V, V, V, V, F, V.
- (B) V, V, F, V, F, F.
- (C) V, F, V, V, V, F.
- (D) F, V, V, F, V, V.

Questão 17

Um posto de atendimento ao cidadão implantou um sistema informatizado para registrar atendimentos realizados à população. Os computadores estão conectados em rede local, permitindo que diferentes setores acessem um banco de dados centralizado onde as informações são armazenadas. Com base em noções básicas de redes de computadores e banco de dados, analise as afirmativas a seguir.

I. Em uma rede local (LAN), os computadores podem compartilhar recursos, como arquivos e impressoras, desde que estejam interligados por dispositivos como switches e configurados adequadamente.

II. O banco de dados centralizado permite que múltiplos usuários acessem as mesmas informações, sendo comum a utilização de um Sistema Gerenciador de Banco de Dados (SGBD) para controlar inserções, consultas e alterações.

III. Em um banco de dados relacional, as informações costumam ser organizadas em tabelas compostas por linhas e colunas, podendo haver relacionamento entre elas por meio de chaves.

IV. O uso de senhas individuais para acesso ao sistema contribui para o controle de usuários e para a rastreabilidade de operações realizadas no banco de dados.

V. O endereço IP é utilizado exclusivamente para identificar páginas da internet, não tendo função na identificação de dispositivos dentro de uma rede interna.

Assinale a alternativa CORRETA:

- (A) Apenas as afirmativas I, IV e V estão corretas.
- (B) Apenas as afirmativas I, II, III e IV estão corretas.
- (C) Apenas as afirmativas II, III, IV e V estão corretas.
- (D) Apenas as afirmativas II, III e V estão corretas.

Questão 18

Em uma repartição, os servidores utilizam e-mail institucional, planilhas compartilhadas e aplicativos de armazenamento em nuvem para organizar documentos administrativos que contêm dados pessoais de cidadãos. O setor de TI orientou a equipe sobre boas práticas de segurança da informação e proteção de dados. Considerando essa situação e os princípios básicos de segurança da informação e uso adequado de ferramentas digitais, assinale a alternativa CORRETA:

- (A) A utilização de senha simples facilita o acesso rápido aos sistemas e não compromete significativamente a segurança quando os arquivos estão armazenados em nuvem institucional com protocolos internos básicos de proteção adicional devidamente padronizados, documentados e amplamente reconhecidos como suficientes em todos os contextos operacionais.

- (B) O compartilhamento de planilhas contendo dados pessoais deve ocorrer apenas com usuários autorizados, devendo ser configurado, nas ferramentas de nuvem, com restrição de acesso por autenticação robusta (incluindo múltiplos fatores), controle de permissões granulares e mecanismos de monitoramento e auditoria contínua.
- (C) A instalação de antivírus torna desnecessária a realização de backups periódicos, já que a proteção contra malware impede perda de dados em qualquer circunstância operacional previsível ou imprevisível ao longo do tempo independentemente de falhas humanas, técnicas, sistêmicas ou eventos externos críticos e inevitáveis.
- (D) O envio de dados pessoais por e-mail dispensa qualquer cuidado adicional quando realizado dentro da própria organização, pois o ambiente interno elimina riscos relevantes previamente identificados e formalmente aceitos em conformidade com diretrizes institucionais amplamente adotadas e consideradas suficientes.

Questão 19

A equipe administrativa de uma instituição passou a utilizar com maior frequência serviços baseados na Internet para envio de comunicados aos responsáveis, acesso ao sistema acadêmico on-line e preenchimento de formulários eletrônicos. Durante uma reunião, surgiram dúvidas sobre o funcionamento dos navegadores e do correio eletrônico. Analise as afirmativas a seguir:

I. O navegador de Internet interpreta códigos como HTML e exibe páginas da web ao usuário, permitindo também o uso de extensões que ampliam funcionalidades, conforme a configuração adotada.

II. O endereço eletrônico iniciado por "https" indica que há utilização de protocolo com camada de segurança, o que contribui para proteger dados transmitidos entre o navegador e o servidor.

III. No uso de e-mail, os campos "Cc" e "Cco" possuem finalidades distintas, sendo que o "Cco" tende a ocultar os destinatários adicionais dos demais receptores da mensagem.

IV. Cookies armazenados pelo navegador podem guardar preferências de navegação, mas também podem ser gerenciados ou excluídos nas configurações do próprio programa.

V. O envio de anexos por e-mail dispensa cuidados adicionais, pois os provedores de correio eletrônico realizam verificação integral de qualquer arquivo malicioso antes da entrega.

Assinale a alternativa CORRETA:

- (A) Apenas as afirmativas II, IV e V são verdadeiras.
- (B) As afirmativas I, II, III, IV e V são verdadeiras.
- (C) Apenas as afirmativas I, II, III e IV são verdadeiras.
- (D) Apenas as afirmativas I, III e V são verdadeiras.

Questão 20

Uma secretaria pretende reorganizar a forma como armazena seus documentos digitais, relatórios e planilhas. Atualmente, os arquivos ficam salvos apenas nos computadores individuais dos servidores. A equipe de TI sugeriu a adoção de soluções de armazenamento em nuvem para ampliar a disponibilidade das informações e facilitar o acesso controlado entre os setores. Considerando conceitos básicos de armazenamento de dados e computação em nuvem, assinale a alternativa CORRETA.

- (A) O armazenamento em nuvem consiste, necessariamente, na guarda de arquivos em um único servidor físico externo centralizado e dedicado exclusivo, acessado exclusivamente por meio de download manual.
- (B) Ao utilizar serviços de computação em nuvem, os dados podem ser armazenados em infraestrutura remota acessível pela internet, permitindo compartilhamento controlado conforme permissões definidas pelo administrador.
- (C) A computação em nuvem restringe-se ao armazenamento de arquivos, não envolvendo processamento, execução de sistemas ou uso de aplicações online em ambientes externos compartilhados e dinâmicos altamente controlados, isolados e tecnicamente limitados.
- (D) A adoção de armazenamento em nuvem elimina a necessidade de qualquer política de segurança ou controle de acesso, pois os provedores garantem proteção integral automática, contínua, irrestrita e totalmente infalível das informações.

CONHECIMENTOS ESPECÍFICOS

Questão 21

A Política Nacional de Medicamentos, instituída em 1998, e as iniciativas voltadas aos primeiros socorros no Brasil são pilares fundamentais do Sistema Único de Saúde (SUS), focados em garantir a segurança, o acesso e a agilidade no atendimento à população. No contexto das diretrizes do SUS e do atendimento de urgência, marque verdadeiro (V) ou falso (F) nas afirmativas abaixo.

() O uso racional de medicamentos é um dos eixos prioritários da política para garantir a segurança do usuário.

() Em caso de síncope, deve-se elevar os membros inferiores do paciente para melhorar o fluxo cerebral, quando não houver suspeita de trauma.

() A política nacional incentiva o uso de nomes de marca em detrimento da Denominação Comum Brasileira.

() Queimaduras por ácidos devem ser tratadas com a aplicação imediata de gelo diretamente sobre o tecido lesado.

Assinale a alternativa que apresenta a sequência

CORRETA de cima para baixo.

- (A) V, V, F, F.
- (B) F, V, F, V.
- (C) V, F, V, F.
- (D) F, F, V, V.

Questão 22

Em uma unidade de terapia intensiva, a equipe médica prescreve Dobutamina para um paciente em choque. Assinale a alternativa que descreve a indicação clínica CORRETA.

- (A) É um potente sedativo utilizado para indução anestésica em cirurgias cardíacas de grande porte em pacientes idosos graves.
- (B) Atua como um bloqueador dos receptores beta-adrenérgicos, sendo indicada para o controle da frequência cardíaca em repouso.
- (C) Deve ser administrada exclusivamente por via intramuscular para garantir a absorção lenta e contínua do princípio ativo químico.
- (D) Possui efeito inotrópico positivo, aumentando a força de contração miocárdica sem causar vasoconstrição periférica intensa e sistêmica.

Questão 23

A notificação e o monitoramento de reações adversas a medicamentos são fundamentais para garantir a segurança do paciente, permitindo a detecção precoce de riscos, atualização de bulas e prevenção de mortes ou hospitalizações. Durante a monitoria de farmacovigilância, identifica-se um caso de efeito colateral. Assinale a alternativa CORRETA que define esse termo.

- (A) Efeito farmacológico secundário, previsível, decorrente da própria ação do fármaco, podendo ser indesejado ou não.
- (B) Resposta imunológica exagerada do organismo que ocorre após a segunda exposição ao medicamento, resultando em choque anafilático ou urticária.
- (C) Falta de resposta terapêutica mesmo quando o fármaco é administrado na dose e via corretas conforme a prescrição do médico.
- (D) Dano causado pela administração de doses tóxicas que superam a capacidade de eliminação do organismo, gerando falência renal ou hepática.

Questão 24

No contexto da gestão de estoques em farmácias hospitalares e almoxarifados de saúde, a aplicação da metodologia da Curva ABC (Princípio de Pareto) é essencial para a otimização de recursos financeiros e operacionais. Considerando os critérios de classificação e as estratégias de controle para itens da Classe A, assinale a alternativa CORRETA.

- (A) Compreendem a menor parcela da quantidade de itens estocados (aproximadamente 20%), porém concentram o maior valor monetário total acumulado (cerca de 80% do investimento).
- (B) Referem-se aos insumos de alto valor de consumo e baixa rotatividade, sendo monitorados por meio de inventários rotativos e níveis de segurança reduzidos para evitar a obsolescência.
- (C) Caracterizam-se por abrangerem a maior quantidade física de itens do inventário (cerca de 80%), embora apresentem baixo impacto sobre o investimento total do setor hospitalar.
- (D) Representam o grupo de materiais com menor valor monetário acumulado, permitindo a adoção de sistemas de controle simplificados e revisões de estoque em intervalos semestrais.

Questão 25

A seleção de medicamentos é uma etapa crucial da assistência farmacêutica que visa identificar os fármacos mais seguros, eficazes e com melhor relação custo-efetividade para atender às necessidades epidemiológicas da população. A Comissão de Farmácia e Terapêutica (CFT) deve decidir quais fármacos serão padronizados. Assinale a alternativa que descreve a atribuição CORRETA da CFT.

- (A) Elaborar o formulário terapêutico hospitalar, definindo quais medicamentos serão padronizados para uso na rotina assistencial da instituição de saúde.
- (B) Decidir quais marcas comerciais devem ser adquiridas para atender às preferências estéticas de pacientes vinculados a planos de saúde.
- (C) Realizar a fiscalização sanitária das farmácias comunitárias externas, aplicando multas em casos de irregularidades na documentação dos estabelecimentos.
- (D) Impedir que novos médicos façam prescrições de medicamentos genéricos, visando manter a exclusividade de uso de drogas inovadoras internacionais.

Questão 26

A tecnologia farmacêutica busca mitigar fatores que comprometem a estabilidade das fórmulas. Sobre a degradação de medicamentos, julgue as afirmativas abaixo.

- I. A oxidação pode ser prevenida pela adição de agentes antioxidantes e pelo envase em recipientes que protejam da luz.
- II. A hidrólise é a reação química de degradação mais comum em fármacos que possuem grupos funcionais éster ou amida.
- III. O aumento da umidade relativa no local de armazenamento reduz a velocidade de degradação de pós efervescentes.
- IV. A temperatura de armazenamento recomendada pelo

fabricante é irrelevante após a abertura da embalagem primária original.

Está CORRETO o que se afirmar em:

- (A) II e IV, apenas.
- (B) III e IV, apenas.
- (C) I e III, apenas.
- (D) I e II, apenas.

Questão 27

O armazenamento de saneantes e produtos químicos inflamáveis em unidades de saúde deve observar as diretrizes de segurança contra incêndios e explosões, conforme estabelecido na Norma Regulamentadora nº 20 (NR-20). Sobre o gerenciamento de riscos e as condições das instalações para a guarda desses materiais, assinale a alternativa CORRETA.

- (A) O local de armazenamento deve possuir sistema de ventilação natural ou exaustão forçada, ser dotado de sinalização de advertência e manter distanciamento de fontes de ignição ou calor.
- (B) O monitoramento de estoque deve ser centralizado em áreas de circulação de pacientes e funcionários, para facilitar a pronta intervenção das brigadas de incêndio em casos de sinistros graves.
- (C) A estocagem de inflamáveis deve ser realizada preferencialmente em câmaras frias sob temperaturas negativas, visando a estabilização molecular e a prevenção da volatilização dos vapores orgânicos.
- (D) O acondicionamento conjunto de líquidos inflamáveis e gases oxidantes é permitido em prateleiras de madeira tratada, desde que o ambiente possua detectores de fumaça e extintores de pó químico.

Questão 28

Um sistema de compra de medicamentos, especialmente quando informatizado e bem estruturado, é fundamental para garantir a segurança do paciente, a eficiência operacional e a sustentabilidade financeira de hospitais, clínicas e redes de saúde pública. O Auxiliar de Farmácia participa do planejamento de compras, com base na Lei Federal nº 14.133/2021. Com base exclusivamente na Lei citada (sem considerar jurisprudência ou doutrina), julgue as afirmativas abaixo:

- I. O Sistema de Registro de Preços permite compras parceladas.
- II. A licitação pode ser dispensada em casos de emergência real.
- III. A escolha do fornecedor deve ser feita por afinidade pessoal.
- IV. O menor preço é o único critério válido no setor público.

Está CORRETO o que se afirmar em:

- (A) I e III, apenas.

(B) III e IV, apenas.

(C) I e II, apenas.

(D) II e IV, apenas.

Questão 29

Um paciente questiona por que o uso prolongado de anti-inflamatórios (AINEs) pode causar irritação gástrica. Sobre o mecanismo dessas drogas, assinale a alternativa CORRETA.

- (A) Atuam através da inibição das enzimas ciclooxigenases, bloqueando a síntese de prostaglandinas que são mediadoras da dor inflamatória.
- (B) Inibem a recaptação de serotonina e noradrenalina na fenda sináptica, sendo utilizados primordialmente no tratamento de depressão moderada.
- (C) Agem bloqueando os canais de cálcio nas células musculares lisas, promovendo relaxamento vascular e redução da pressão arterial.
- (D) Funcionam estimulando os receptores opioides no sistema nervoso central para promover analgesia profunda em casos de traumas graves.

Questão 30

Durante o monitoramento de rotina em uma unidade de armazenamento de imunobiológicos e medicamentos termolábeis, foi identificada uma excursão de temperatura fora da faixa recomendada (+2°C a +8°C). Considerando as diretrizes de Boas Práticas de Armazenamento e Transporte e a manutenção da Rede de Frio, assinale a alternativa CORRETA:

- (A) O armazenamento de imunobiológicos na porta do equipamento é uma prática recomendada para facilitar o fluxo de saída, desde que o termômetro de controle esteja afixado na mesma face.
- (B) O sensor do termômetro de máxima e mínima deve ser posicionado centralizado no compartimento interno, evitando o contato direto com as paredes e a proximidade com a porta.
- (C) O registro da temperatura deve ser realizado exclusivamente no início da jornada de trabalho, sendo dispensável a anotação dos valores de mínima e máxima se a leitura atual estiver adequada.
- (D) O degelo preventivo do equipamento de refrigeração deve ser obrigatoriamente executado sempre que a camada de gelo atingir a espessura de 10 centímetros, visando a eficiência do compressor.

Questão 31

Durante a conferência de recebimento e inspeção visual de um lote de Solução Fisiológica (Cloreto de Sódio 0,9%), o profissional de farmácia identifica a presença de partículas em suspensão e alteração na limpidez em frascos íntegros. Diante da caracterização de um desvio de qualidade (queixa técnica), assinale a alternativa que apresenta a conduta CORRETA, em conformidade com

as Boas Práticas de Armazenamento e Farmacovigilância.

- (A) Efetuar a devolução sumária dos volumes ao fornecedor logístico, dispensando o preenchimento de formulários de registro interno para evitar a imobilização indevida de capital no inventário do setor.
- (B) Autorizar a dispensação condicionada do produto às unidades críticas, desde que a equipe de enfermagem utilize filtros de linha para a retenção de macropartículas durante a infusão intravenosa.
- (C) Desconsiderar pequenas alterações na translucidez da solução caso o prazo de validade esteja vigente e o lacre de segurança do invólucro primário não apresente evidências de violação mecânica.
- (D) Proceder com a segregação imediata do lote em área de quarentena, realizar o registro interno de não conformidade e formalizar a notificação junto ao sistema oficial de vigilância sanitária.

Questão 32

A histamina é um composto biológico chave na resposta imune a alergias, causando inflamação, coceira e congestão. Os anti-histamínicos são cruciais para bloquear esses receptores (especialmente H1), tratando alergias, urticária, rinites e picadas de insetos. Ao dispensar um antialérgico de segunda geração (ex: Loratadina), o auxiliar de farmácia deve conhecer seu diferencial. Assinale a alternativa CORRETA que apresenta essa característica.

- (A) Causam sonolência intensa e comprometimento das funções motoras, sendo contraindicados para indivíduos que operam máquinas ou dirigem veículos.
- (B) Atuam aumentando a secreção ácida no estômago, sendo comumente utilizados no tratamento coadjuvante de úlceras gástricas e duodenais.
- (C) Apresentam baixa lipossolubilidade e pouca afinidade pelos receptores centrais, resultando em menor efeito sedativo para o paciente usuário.
- (D) Possuem ação curta de apenas quatro horas, exigindo múltiplas doses diárias para manter o efeito antialérgico durante o dia.

Questão 33

A farmacodinâmica descreve a interação entre a molécula do fármaco e seu alvo biológico. Sobre mecanismos de ação, julgue as afirmativas abaixo.

- I. Agonistas são drogas que se ligam ao receptor e ativam uma resposta biológica específica na célula alvo.
- II. Antagonistas competitivos ligam-se ao mesmo sítio que o agonista, impedindo sua ativação sem gerar resposta.
- III. O índice terapêutico representa a relação entre a dose tóxica e a dose eficaz de um determinado fármaco.
- IV. A tolerância farmacológica ocorre quando a resposta

a uma dose fixa aumenta após o uso contínuo da droga.

Está CORRETO o que se afirmar em:

- (A) I, II e IV, apenas.
- (B) I, II e III, apenas.
- (C) II, III e IV, apenas.
- (D) I, III e IV, apenas.

Questão 34

O abastecimento eficiente e a garantia de uma terapia adequada na farmácia são pilares fundamentais para a saúde pública e a segurança do paciente. Para garantir o abastecimento e a terapia adequada, a farmácia realiza a seleção e programação. Nesse contexto, julgue as afirmativas abaixo.

- I. O método epidemiológico baseia-se no perfil de doenças locais.
- II. A seleção deve priorizar eficácia e segurança comprovadas.
- III. A seleção deve ser baseada apenas no menor preço ofertado.
- IV. A estimativa de consumo ignora o histórico de uso do setor.

Está CORRETO o que se afirmar em:

- (A) III e IV, apenas.
- (B) I e III, apenas.
- (C) II e IV, apenas.
- (D) I e II, apenas.

Questão 35

Fórmulas magistrais (manipuladas) e formas farmacêuticas personalizadas são vitais na medicina por permitirem ajustes de dose, associações de ativos e adaptação de formas (xarope para comprimido, por exemplo), garantindo maior adesão ao tratamento. Sobre a manipulação de fórmulas magistrais e as formas farmacêuticas, marque verdadeiro (V) ou falso (F) nas afirmativas abaixo.

- () A levigação é o processo de redução de partículas sólidas com auxílio de um líquido no qual o sólido é insolúvel.
- () Cápsulas gelatinosas duras são ideais para o envase de soluções aquosas puras destinadas ao uso por via oral.
- () Adjuvantes farmacotécnicos como conservantes são usados para evitar a degradação microbiológica da fórmula.
- () O peso médio é um teste facultativo na rotina de manipulação, sendo exigido apenas em auditorias externas.

Assinale a alternativa que apresenta a sequência CORRETA de cima para baixo.

- (A) F, F, V, V.
- (B) V, V, F, F.
- (C) F, V, F, V.
- (D) V, F, V, F.

Questão 36

No laboratório de manipulação magistral, o auxiliar executa diversas técnicas para garantir a homogeneidade das fórmulas. Marque verdadeiro (V) ou falso (F) nas afirmativas abaixo:

() A tamisação é utilizada para padronizar o tamanho das partículas dos pós e eliminar aglomerados indesejados.

() A técnica de levigação consiste em reduzir o tamanho do pó através da trituração a seco em um gral de metal.

() A diluição geométrica é recomendada para garantir a dispersão uniforme de fármacos potentes em grandes massas.

() O uso de espátulas de metal é indicado para a manipulação de substâncias oxidantes como o iodo e o ácido tânico.

Assinale a alternativa que apresenta a sequência CORRETA de cima para baixo.

- (A) F, V, F, V.
- (B) V, V, F, F.
- (C) V, F, V, F.
- (D) F, F, V, V.

Questão 37

Um médico solicita ao Serviços de Informação de Medicamentos (SIM) dados sobre a estabilidade de um fármaco após reconstituição. Assinale a alternativa CORRETA que apresenta a finalidade do SIM.

- (A) Alterar a dosagem prescrita pelo médico sem consultá-lo, baseando-se apenas em informações encontradas em sites de busca genéricos da internet pública.
- (B) Realizar a venda direta de medicamentos psicotrópicos para pacientes que não possuem receita médica, desde que eles aleguem urgência no tratamento.
- (C) Promover o marketing de novos produtos lançados por laboratórios parceiros para aumentar o faturamento mensal da farmácia hospitalar ou da drogaria.
- (D) Fornecer informações técnico-científicas atualizadas e imparciais sobre medicamentos para profissionais de saúde, visando otimizar a farmacoterapia e segurança.

Questão 38

O sistema de dispensação de medicamentos é um processo farmacêutico crucial que vai além da entrega,

focando na segurança do paciente, uso racional e eficácia terapêutica. O hospital decide implantar a dispensação por dose unitária. Assinale a alternativa CORRETA que descreve o principal benefício deste sistema.

- (A) Permite que qualquer funcionário da limpeza realize a entrega dos remédios nos leitos, dispensando a conferência final por um profissional técnico.
- (B) Reduz erros de medicação, pois o medicamento é preparado e identificado individualmente para cada paciente e horário, minimizando manipulações na enfermagem.
- (C) Aumenta o estoque disponível dentro das enfermarias, facilitando o acesso rápido a qualquer droga em situações de emergência sem passar pela farmácia.
- (D) Diminui o tempo de trabalho do farmacêutico, pois ele passa a entregar grandes caixas fechadas diretamente para o uso coletivo nos setores.

Questão 39

Primeiros socorros são cruciais para salvar vidas, prevenir o agravamento de lesões e reduzir sequelas em casos de acidentes ou doenças súbitas, agindo como ponte até o socorro médico. Uma colega de trabalho sofre um desmaio súbito no setor de recepção. Com base nos protocolos de primeiros socorros, assinale a conduta CORRETA.

- (A) Oferecer imediatamente um copo de água com açúcar para a vítima beber, mesmo que ela ainda esteja inconsciente no chão.
- (B) Sacudir a vítima vigorosamente pelos ombros e jogar água fria em seu rosto para que ela recupere a consciência mais rápido.
- (C) Aplicar álcool ou amoníaco sob o nariz do paciente para que o odor forte estimule os centros nervosos e provoque o despertar.
- (D) Deitar a vítima de costas e elevar suas pernas acima do nível do coração para favorecer a perfusão cerebral.

Questão 40

A manipulação de produtos farmacêuticos é crucial para a medicina personalizada, permitindo ajustes precisos de dosagem, formas farmacêuticas alternativas (gomas, xaropes, cremes) e associações de substâncias em uma única fórmula. No laboratório de manipulação, o auxiliar de farmácia prepara uma pomada e deve realizar a levigação. Assinale a alternativa CORRETA que descreve este processo.

- (A) Redução do tamanho da partícula de um sólido através da trituração com uma pequena quantidade de um líquido viscoso não solvente.
- (B) Processo de aquecimento da mistura até a fervura para garantir a esterilização completa do produto final antes do envase em bisnagas.

- (C) Separação mecânica de impurezas sólidas utilizando peneiras de malha fina para obter um pó extremamente homogêneo e sem grumos indesejados.
- (D) Adição de água destilada gelada para promover a cristalização rápida do princípio ativo que foi dissolvido em álcool etílico aquecido previamente.

Questão 41

As Redes de Atenção à Saúde (RAS) são arranjos organizativos de ações e serviços de saúde, de diferentes densidades tecnológicas, integrados para garantir a continuidade do cuidado. Considerando os elementos constitutivos da Rede de Atenção à Saúde, analise as afirmativas a seguir:

I. A região de saúde é o espaço geográfico contínuo constituído por agrupamentos de municípios limítrofes, com a finalidade de integrar o planejamento e a execução de serviços.

II. O acesso à Rede de Atenção à Saúde deve ocorrer preferencialmente pelos serviços de atenção primária, que funcionam como o centro de comunicação da rede.

III. A hierarquização da rede estabelece que a atenção terciária detém a coordenação política de todos os postos de saúde da família para otimizar o fluxo de pacientes.

Está CORRETO o que se afirma em:

- (A) I apenas.
- (B) I e II apenas.
- (C) I, II e III.
- (D) II e III apenas.

Questão 42

Os princípios doutrinários do Sistema Único de Saúde (SUS) norteiam a garantia de acesso e a qualidade da atenção prestada aos cidadãos brasileiros em todos os níveis de complexidade. Considerando a aplicação desses princípios e diretrizes na organização do sistema, analise as afirmativas a seguir:

I. A universalidade estabelece que a saúde é um direito fundamental do ser humano, cabendo ao Estado assegurar as condições indispensáveis ao seu pleno exercício para todos os cidadãos.

II. A integralidade pressupõe um conjunto articulado de ações e serviços preventivos e curativos, individuais e coletivos, exigidos para cada caso em todos os níveis de complexidade.

III. A equidade consiste na igualdade de assistência à saúde, sem privilégios ou distinções, tratando de forma desigual os desiguais para garantir o acesso conforme a necessidade de cada indivíduo.

Está CORRETO o que se afirma em:

- (A) I e III apenas.
- (B) I, II e III.

(C) II e III apenas.

(D) I e II apenas.

Questão 43

A Constituição Federal de 1988 estabelece que a saúde é um direito social fundamental, estruturado por meio de políticas públicas que visam à redução do risco de doenças. Com base exclusivamente no disposto nos arts. 196 a 200 da Constituição da República Federativa do Brasil de 1988 (sem considerar jurisprudência, doutrina ou outras normas infraconstitucionais), acerca da execução das ações e serviços públicos de saúde, assinale a alternativa CORRETA.

- (A) As instituições privadas podem participar do Sistema Único de Saúde de forma irrestrita, possuindo preferência sobre as entidades filantrópicas e as sem fins lucrativos no processo de contratação pela administração pública.
- (B) As ações e serviços de saúde são de relevância pública, cabendo ao Poder Público dispor, nos termos da lei, sobre sua regulamentação, fiscalização e controle, devendo sua execução ser feita diretamente ou através de terceiros.
- (C) As diretrizes do sistema único de saúde incluem a centralização política das ações em nível federal, com atendimento integral e prioridade para as atividades assistenciais curativas em detrimento das preventivas.
- (D) A assistência à saúde é livre à iniciativa privada, permitindo-se a destinação de recursos públicos para auxílios ou subvenções às instituições com fins lucrativos que colaborem com o sistema público em caráter emergencial.

Questão 44

A Política Nacional de Atenção Básica (PNAB) estabelece as diretrizes para a organização da atenção primária no Brasil, focando na proximidade com a comunidade e na integralidade do cuidado. Considerando as atribuições comuns a todos os membros das equipes de atenção básica segundo a PNAB, assinale a alternativa CORRETA.

- (A) Participar do planejamento, monitoramento e avaliação das ações, bem como manter atualizados os cadastros das famílias e dos indivíduos no sistema de informação vigente.
- (B) Priorizar o atendimento às demandas administrativas da Secretaria de Saúde em detrimento das visitas domiciliares programadas para o acompanhamento de grupos vulneráveis.
- (C) Definir de forma isolada os protocolos clínicos da unidade de saúde, ignorando as diretrizes municipais e estaduais para garantir a liberdade de cátedra dos profissionais envolvidos.

(D) Executar as atividades de cura de baixa complexidade cirúrgica em domicílio de forma autônoma, independentemente da supervisão técnica do enfermeiro ou do médico responsável.

Questão 45

A participação da comunidade é uma das diretrizes do Sistema Único de Saúde (SUS), garantindo que as políticas atendam aos anseios da população. Com base exclusivamente no disposto na Resolução nº 453, de 10 de maio de 2012, do Conselho Nacional de Saúde (sem considerar jurisprudência, doutrina ou outras normas), assinale a alternativa CORRETA.

- (A) Os Conselhos de Saúde possuem funções consultivas, não possuindo autoridade para desaprovar as contas da Secretaria de Saúde se os gastos forem autorizados pelo Prefeito Municipal.
- (B) O Conselho de Saúde é instância colegiada, deliberativa e permanente do Sistema Único de Saúde em cada esfera de Governo, espaço de participação da comunidade nas políticas públicas e na administração da saúde.
- (C) A participação de prestadores de serviços de saúde privados nos Conselhos deve representar metade das cadeiras totais, visando o equilíbrio entre o lucro e o interesse social.
- (D) As reuniões dos Conselhos de Saúde devem ser fechadas ao público externo para garantir a segurança dos conselheiros durante a discussão de temas polêmicos sobre a gestão do sistema.

Questão 46

As políticas nacionais de saúde definem estratégias específicas para grupos vulneráveis, visando a equidade e a proteção da vida em diferentes ciclos. Sobre as diretrizes da Rede de Atenção Psicossocial (RAPS) e demais políticas prioritárias, registre V, para as afirmativas verdadeiras, e F, para as falsas:

() O Centro de Atenção Psicossocial (CAPS) é um serviço de saúde de caráter aberto e comunitário destinado a pessoas com transtornos mentais graves e persistentes.

() A Política Nacional de Atenção Integral à Saúde da Mulher foca no atendimento ao ciclo reprodutivo, sem considerar questões de gênero ou violência doméstica.

() A Caderneta de Saúde da Criança é um instrumento de registro essencial para o acompanhamento do crescimento e desenvolvimento infantil pela equipe de saúde.

() O Estatuto do Idoso assegura a atenção integral à saúde do idoso no Sistema Único de Saúde, garantindo o acesso universal e igualitário às ações e serviços.

Após análise, assinale a alternativa que apresenta a sequência CORRETA dos itens acima, de cima para baixo:

- (A) V, V, V, F.

(B) F, V, V, F.

(C) V, F, V, V.

(D) V, V, F, V.

Questão 47

A Lei nº 8.142/1990 dispõe sobre a participação da comunidade na gestão do Sistema Único de Saúde (SUS) e sobre as transferências intergovernamentais de recursos financeiros. Com base exclusivamente no disposto na Lei nº 8.142, de 28 de dezembro de 1990, que dispõe sobre a participação da comunidade na gestão do Sistema Único de Saúde e sobre as transferências intergovernamentais de recursos financeiros na área da saúde (sem considerar jurisprudência, doutrina ou outras fontes normativas), assinale a alternativa CORRETA.

- (A) Os recursos do Fundo Nacional de Saúde serão alocados para o pagamento de pessoal ativo das secretarias municipais de saúde, sendo vedada sua utilização em investimentos de infraestrutura.
- (B) A participação dos usuários nos Conselhos de Saúde e nas Conferências de Saúde deve ser minoritária em relação aos representantes do governo, visando garantir a governabilidade técnica das decisões sanitárias.
- (C) A Conferência de Saúde deve reunir-se a cada dois anos com a representação dos vários segmentos sociais para avaliar a situação de saúde e propor as diretrizes para a formulação da política de saúde.
- (D) O Conselho de Saúde, em caráter permanente e deliberativo, é o órgão colegiado composto por representantes do governo, prestadores de serviço, profissionais de saúde e usuários do sistema público.

Questão 48

O Município é o ente federado responsável pela execução direta da maioria das ações de saúde, atuando na ponta do sistema para atender o cidadão em seu território. Com base exclusivamente no disposto na Lei nº 8.080, de 19 de setembro de 1990 (Lei Orgânica da Saúde), especialmente no art. 18 (sem considerar jurisprudência, doutrina ou outras normas complementares), assinale a alternativa CORRETA.

- (A) Coordenar e executar as ações de vigilância sanitária em portos de entrada internacional, sem responsabilidade sobre os estabelecimentos locais.
- (B) Instituir normas gerais de financiamento para todos os estados da federação, definindo os percentuais de repasse obrigatório da União para os governos estaduais.
- (C) Gerir o sistema de alta complexidade hospitalar de referência nacional, possuindo autoridade para fechar leitos de unidades federais.
- (D) Planejar, organizar, controlar e avaliar as ações e os serviços de saúde e gerir e executar os serviços públicos de saúde no âmbito do território municipal.

Questão 49

A Lei nº 8.080/1990 detalha o funcionamento do sistema público de saúde, definindo competências e o campo de atuação das ações desenvolvidas em território nacional. Com base exclusivamente no disposto na Lei nº 8.080, de 19 de setembro de 1990 (Lei Orgânica da Saúde), especialmente nos arts. 6º, 16 e 19-C (sem considerar jurisprudência, doutrina ou outras normas complementares), registre V, para as afirmativas verdadeiras, e F, para as falsas:

() Entende-se por vigilância sanitária um conjunto de ações capaz de eliminar, diminuir ou prevenir riscos à saúde e de intervir nos problemas sanitários decorrentes do meio ambiente e da produção.

() A saúde do trabalhador abrange a assistência à vítima de acidente de trabalho ou ao portador de doença profissional, além da participação em estudos e pesquisas sobre os riscos no ambiente laboral.

() A direção nacional do Sistema Único de Saúde deve executar as ações de vigilância sanitária de portos, aeroportos e fronteiras, podendo essa atribuição ser suplementada pelos Estados e Municípios.

() As populações indígenas possuem um subsistema próprio de atenção, que deve ser financiado com recursos dos orçamentos municipais onde as aldeias estão localizadas geograficamente.

Após análise, assinale a alternativa que apresenta a sequência CORRETA dos itens acima, de cima para baixo:

- (A) F, V, V, F.
- (B) V, V, F, V.
- (C) V, F, V, V.
- (D) V, V, V, F.

Questão 50

A Lei Complementar nº 141/2012 regulamenta os percentuais mínimos que cada ente da federação deve aplicar anualmente em ações e serviços públicos de saúde. Com base exclusivamente no disposto na Lei Complementar nº 141, de 13 de janeiro de 2012, especialmente nos arts. 4º e 7º (sem considerar alterações constitucionais posteriores, jurisprudência ou doutrina), analise as afirmativas a seguir.

I. Os Municípios e o Distrito Federal devem aplicar, anualmente, no mínimo 15% da arrecadação dos impostos a que se refere o art. 156 da Constituição Federal.

II. A União deve aplicar o valor empenhado no exercício anterior, acrescido da variação nominal do Produto Interno Bruto (PIB) do ano que antecede o da elaboração da lei orçamentária.

III. São consideradas despesas com ações e serviços públicos de saúde as voltadas ao pagamento de pensões e aposentadorias de servidores da área da saúde municipal.

Está CORRETO o que se afirma em:

- (A) I apenas.
- (B) I e II apenas.
- (C) I, II e III.
- (D) II e III apenas.

RASCUNHO - NÃO DESTAQUE